

STAN SANITARNY
MIASTA CZĘSTOCHOWY
W 2020 ROKU



Z upoważnienia
Państwowego Powiatowego Inspektora Sanitarnego
w Częstochowie

R. Mysiek
mgr inż. Ryszard Mysiek

**POWIATOWA STACJA SANITARNO-EPIDEMIOLOGICZNA
W CZĘSTOCHOWIE**

S P I S T R E Ś C I:

WSTĘP	3
ROZDZIAŁ I	
DZIAŁALNOŚĆ PRZECIWEPIDEMICZNA I OCENA SYTUACJI EPIDEMIOLOGICZNEJ	5
ROZDZIAŁ II	
OCENA STANU SANITARNEGO OBIEKTÓW ŻYWNOŚCIOWO- ŻYWIENIOWYCH	17
ROZDZIAŁ III	
OCENA STANU SANITARNEGO OBIEKTÓW UŻYTKU PUBLICZNEGO	27
ROZDZIAŁ IV	
OCENA STANU SANITARNEGO OBIEKTÓW NAUCZANIA I WYCHOWANIA	36
ROZDZIAŁ V	
OCENA STANU SANITARNEGO ZAKŁADÓW PRACY	43
ROZDZIAŁ VI	
ZAPOBIEGAWCZY NADZÓR SANITARNY	48
ROZDZIAŁ VII	
DZIAŁALNOŚĆ OŚWIATOWO – ZDROWOTNA	52



STAN SANITARNY MIASTA CZĘSTOCHOWY W 2020 ROKU

Powiatowa Stacja Sanitarno-Epidemiologiczna w Częstochowie realizując swoje statutowe zadania przeprowadzała czynności kontrolne, wykonywała badania i pomiary środowiskowe, analizy laboratoryjne, prowadziła działalność przeciwepidemiczną oraz inicjowała i organizowała działalność z zakresu promocji zdrowia i oświaty zdrowotnej. W celu ochrony zdrowia ludzkiego przed niekorzystnym wpływem szkodliwości i uciążliwości środowiskowych, zapobieganiu powstawania chorób zakaźnych i zawodowych nadzorowano warunki higieny środowiska, pracy, procesów nauczania i wychowania, wypoczynku i rekreacji, produkcji, magazynowania i sprzedaży żywności, kosmetyków, materiałów i wyrobów przeznaczonych do kontaktu z żywnością oraz warunki higieniczno-sanitarne w placówkach ochrony zdrowia i obiektach użyteczności publicznej. W 2020 r. prowadzono zintensyfikowane działania przeciwepidemiczne w związku z wystąpieniem na terenie Rzeczypospolitej Polskiej stanu epidemii. Nadzór nad obiektami odnosił się również do przestrzegania obowiązujących zasad uregulowanych w rozporządzeniu Rady Ministrów w sprawie ustanowienia określonych ograniczeń, nakazów i zakazów w związku z wystąpieniem stanu epidemii.

Ogółem w roku sprawozdawczym pod nadzorem Powiatowej Stacji Sanitarno-Epidemiologicznej w Częstochowie znajdowało się 5049 obiektów usytuowanych na terenie miasta Częstochowy. W ramach sprawowanego zapobiegawczego i bieżącego nadzoru sanitarnego przeprowadzono 2895 kontroli/wizytacji, wydano 824 decyzji merytorycznych na nadzorowane podmioty (w tym 292 represyjnych) oraz 7 001 decyzji w związku z zachorowaniami osób na Covid-19.

W wyniku stwierdzonych nieprawidłowości sanitarne nałożono 95 mandatów na łączną kwotę 17 050,00 zł. Ponadto wydano 14 decyzji o nałożeniu kary pieniężnej za

nieprzestrzeganie obowiązku odbycia kwarantanny lub izolacji. Łączna kwota nałożonych 14 decyzji kar pieniężnych wyniosła 74 000,00 zł.

Z uwagi na trudną sytuację epidemiczną oraz konieczność skupienia aktywności pracowników Inspekcji Sanitarnej na działaniach przeciwepidemicznych, w szczególności dochodzeniu epidemiologicznym, w okresie marzec-kwiecień i październik-listopad zawieszono przeprowadzanie kontroli w obiektach. Wyjątek stanowiły działania w pionie bezpieczeństwa żywności, tj. kontrole obiektów „wysokiego ryzyka” oraz interwencje, mogące stanowić zagrożenie dla zdrowia lub życia ludzi.

ROZDZIAŁ I

DZIAŁALNOŚĆ PRZECIWEPIDEMICZNA I OCENA SYTUACJI EPIDEMIOLOGICZNEJ

W 2020 r. Powiatowa Stacja Sanitarno – Epidemiologiczna w Częstochowie prowadziła analizę zgłoszeń zachorowań na choroby zakaźne oraz brała udział w realizacji programu profilaktyki zakażeń szpitalnych poprzez pełnienie nadzoru nad działaniami przeciwepidemicznymi w podmiotach leczniczych. W celu zapewnienia bezpieczeństwa pacjentów i personelu egzekwowano prawidłowe stosowanie zasad aseptyki i antyseptyki, właściwą organizację pracy w oddziałach i zapleczu szpitali.

W przypadku chorób zakaźnych, którym można zapobiegać poprzez czynne uodpornienie populacji stosowane były szczepienia ochronne obowiązkowe dzieci i młodzieży od 0 do 19 roku życia, osób narażonych w sposób szczególny na zakażenie, w tym szczepienia po ekspozycyjne przeciw tężcowi i wścieklicznie oraz szczepienia zalecane, które nie są finansowane z budżetu państwa.

W roku sprawozdawczym przeprowadzono ogółem 48 kontroli sanitarnych, w tym 38 kontroli planowanych i 10 kontroli ponadplanowych (w roku 2019 - 470 kontroli). W ramach nadzoru sanitarnego w 2020 r. wydano 7 038 decyzji merytorycznych, w tym 37 decyzji w związku z prowadzonym nadzorem nad podmiotami leczniczymi oraz 7 001 w wyniku prowadzonego nadzoru epidemiologicznego w związku z zachorowaniami na Covid-19 (dla porównania w roku 2019 r. wydano 31 decyzji merytorycznych).

Ponadto nałożono 14 decyzji kar pieniężnych z uwagi na nieprzestrzeganie obowiązku kwarantanny lub izolacji. Łączna kwota nałożonych kar pieniężnych wyniosła 74 000 zł.

W roku sprawozdawczym liczba dzieci, których rodzice uchylali się od obowiązku szczepień ochronnych wyniosła 444 i uległa zwiększeniu o 8,29 % w stosunku do roku poprzedniego (410 osób).

Sytuację epidemiologiczną chorób zakaźnych opracowano na podstawie zgłoszeń przez lekarzy z podmiotów leczniczych zachorowań na choroby zakaźne, zakażenia i zatrucia. Rejestracja zgłoszonych zachorowań odbywała się w oparciu o aktualne definicje przypadków chorób zakaźnych opracowane przez Narodowy Instytut Zdrowia Publicznego - PZH na potrzeby nadzoru epidemiologicznego. Na podstawie w/w zgłoszeń sporządzane były dwutygodniowe meldunki o zachorowaniach na choroby zakaźne.

W 2020 r. zarejestrowano łącznie 8600 przypadków zachorowań na choroby zakaźne objęte obowiązkiem zgłaszania. W porównaniu z 2019 r. odnotowano wzrost liczby zachorowań o 18,93%. Wzrost liczby zachorowań dotyczył nowego wirusa SARS-CoV-2 wywołującego chorobę COVID-19.

Z powodu zachorowań na choroby zakaźne hospitalizowano 587 osób, co stanowiło 6,8% ogółu zachorowań. Dla porównania w 2019 roku hospitalizowano 806 osób i stanowiło to 49,5%. Najwięcej osób (382 pacjentów, tj. 65% wszystkich hospitalizowanych) hospitalizowano z powodu COVID-19.

W 2020 r. z powodu chorób zakaźnych zmarło 199 osób dorosłych - były to zgony z powodu gruźlicy - 1 przypadek, zapalenia płuc – 1 przypadek, Clostridium difficile – 2 przypadki, pozostałe 195 osób zmarło z powodu COVID-19.

W roku sprawozdawczym sytuacja epidemiologiczna dotycząca chorób zakaźnych na terenie miasta Częstochowy wykazała zmiany w porównaniu z poprzednim rokiem. Obserwowano spadek chorób układu pokarmowego, w tym zachorowań na wirusowe zapalenie wątroby typu A. Najczęstszymi chorobami zakaźnymi wieku dziecięcego była ospa wietrzna.

Szczegółowe dane liczbowe dotyczące wybranych chorób zakaźnych w latach 2015-2020 zostały przedstawione w tabeli.

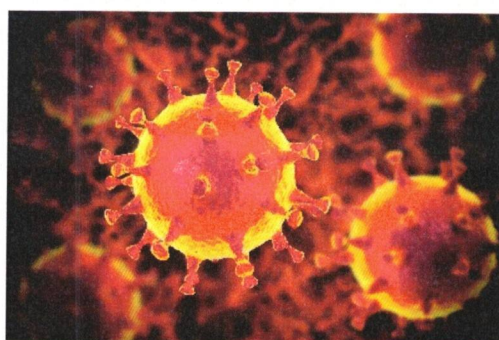
Tabela 1.1. Zachorowania na wybrane choroby zakaźne w latach 2015-2020

Lp.	Jednostka chorobowa	Ilość zachorowań /w tym hospitalizacje/					
		2015	2016	2017	2018	2019	2020
1.	Salmonellozy – zatrucia pokarmowe	52/47	58/47	38/30	58/29	51/37	11/8
2.	Salmonellozy – zakażenia pozajelitowe	0/0	1/1	0/0	1/1	2/1	0/0
3.	Czerwonka bakteryjna	0/0	0/0	0/0	0/0	0/0	0/0
4.	Inne bakteryjne zakażenia jelitowe-ogółem	121/119	101/99	155/154	142/142	159/159	33/31
	- w tym dzieci do lat 2	70/69	45/44	57/57	54/54	40/40	16/14
5.	Wirusowe zakażenia jelitowe - ogółem	344/311	308/304	250/243	238/227	328/316	45/45
	w tym dzieci do lat 2	123/106	111/108	107/106	145/136	203/196	29/29
6.	Biegunki i zapalenia żołądkowo-jelitowe BNO, o prawdopodobnie zakaźnym pochodzeniu-ogółem	114/17	212/13	165/38	189/54	163/72	100/33
	- w tym dzieci do lat 2	24/13	16/9	37/26	40/30	54/43	33/21
7.	Krztusiec	20/5	22/6	9/3	4/4	7/3	2/0
8.	Szkarlatyna	143/1	143/0	61/0	59/0	54/0	11/0
9.	Zapalenie opon mózgowych i/lub mózgu ogółem	8/8	5/5	10/10	4/4	4/4	0/0
	w tym wywołane przez:						
	-Haemophilus influenzae	0/0	0/0	0/0	0/0	0/0	0/0
	- inne bakteryjne	4/4	1/1	0/0	3/3	1/1	0/0
	-wirusowe	3/3	4/4	7/7	1/1	3/3	0/0
	- inne i nieokreślone	1/1	0/0	3/3	0/0	0/0	0/0
10.	Inwazyjna choroba meningokokowa -ogółem	0/0	0/0	0/0	0/0	0/0	0/0
	w tym-zapalenie opon mózgowych i/lub mózgu	0/0	0/0	0/0	0/0	0/0	0/0
	-posocznica	0/0	0/0	0/0	0/0	0/0	0/0
	-inna określona i nie określona	0/0	0/0	0/0	0/0	0/0	0/0
11.	Borelioza (choroba z Lyme)	74/2	80/3	60/8	2/1	44/8	18/3

12.	Pokąsanie przez zwierzęta w tym ilość osób zaszczepionych p/wścieklicznie	162/0 40/0	125/0 32/0	104/0 28/0	93/0 33/0	96/0 34/0	57/0 15/0
13.	Ospa wietrzna	914/7	909/6	947/3	1134/6	528/3	380/1
14.	Różyczka	2/0	3/0	0/0	0/0	0/0	0/0
15.	Odra	0/0	0/0	0/0	1/1	39/21	2/1
16.	WZW – ogółem w tym: WZW typu A WZW typu B WZW typu C	51/15 2/2 30/2 19/11	42/7 0/0 21/1 21/6	30/17 9/9 7/1 14/7	402/377 391/368 1/1 10/8	134/122 128/117 1/1 5/4	1/0 1/0 0/0 0/0
17.	Świnka	15/0	14/0	9/0	5/0	8/0	6/0
18.	Tęžec	0/0	0/0	0/0	0/0	1/1	0/0
19.	Gruźlica	53/50	44/44	48/48	44/44	42/42	24/24
20.	Zachorowania grypopodobne	46339/0	46522/0	44347/0	36272/0	36477/0	8988/0
21.	Grypa A/H1N1 – ogółem w tym dzieci 0-14 lat	1/0 0/0	7/7 1/1	5/5 1/1	0/0 0/0	3/2 1/0	0/0 0/0
22.	Zakażenia SARS-CoV-2 (COVID-19)	0/0	0/0	0/0	0/0	0/0	7848/382

W ramach nadzoru sanitarnego przeprowadzono wywiady epidemiologiczne z osobami chorymi na choroby zakaźne zgłoszone do PSSE w Częstochowie. W roku 2020 na terenie Częstochowy przeprowadzono 20789 wywiadów epidemiologicznych, w tym 20703 w związku z zachorowaniami na Covid-19.

1.1 Zakażenia SARS-CoV-2 (COVID-19)



Na terenie miasta Częstochowy pierwsze zachorowanie na Covid-19 wystąpiło 21 marca 2020 r. W całym ubiegłym roku odnotowano łącznie 7848 przypadków zachorowań na Covid-19, hospitalizacji wymagało 382 osób. Na dzień 31 grudnia 2020 r. odnotowano 6 971 ozdowieńców.

W związku ze zgłoszonymi przypadkami zachorowań na Covid-19 przeprowadzono łącznie 20703

wywiadów epidemiologicznych.

W analizowanym okresie wydano łącznie 7 001 decyzji administracyjnych, w tym 5 848 decyzji kwarantanny, 111 decyzji izolacji i 1 042 decyzje zmieniające oraz 14 decyzji kar pieniężnych. Łączna kwota nałożonych 14 decyzji kar pieniężnych wyniosła 74 000 zł. W związku ze zmianą przepisów od dnia 26 października 2020 r. organ Państwowej Inspekcji Sanitarnej nie wydawał decyzji administracyjnych. Łącznie w analizowanym okresie objęto izolacją domową 7 468 osób, obowiązkową kwarantanną domową 11 145 osób i nadzorem epidemiologicznym 1 356 osób.

Do wymazów w kierunku badań koronawirusa SARS-CoV-2 skierowano - 3593 osób.

Z powodu zachorowań wywołanych koronawirusem SARS-CoV-2 do dnia 31 grudnia 2020 r. odnotowano łącznie 195 zgonów, w tym 191 przypadków śmiertelnych w wyniku chorób współistniejących z Covid-19. Zgony dotyczyły 115 mężczyzn i 80 kobiet.

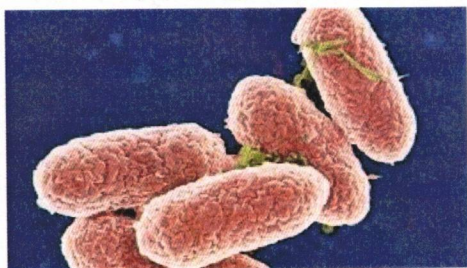
W grupie wiekowej 30-50 lat odnotowano 6 zgonów, w grupie wiekowej 51-70 lat odnotowano 38 przypadków, w grupie 71-80 lat odnotowano 92 zgony, w grupie wiekowej powyżej 81 lat odnotowano 59 zgonów. Najmłodszą ofiarą Covid-19 był 39 letni mężczyzna - brak chorób współistniejących, a najstarszą 99 letnia kobieta obciążona chorobami współistniejącymi.

Ponadto w analizowanym okresie odnotowano 57 zbiorowych ognisk zachorowań na Covid-19. Ogniska wystąpiły m.in. w DPS, ZOL, SPZOZ Miejskim Szpitalu Zespolonym, Wojewódzkim Szpitalu Specjalistycznym, Stacji Pogotowia Ratunkowego, Urzędzie Miasta Częstochowy, MOPS, PSSE w Częstochowie, Komendzie Policji, ZUS, Sądzie Okręgowym, obiektach nauczania i wychowania. W ogniskach odnotowano łącznie 388 przypadków zachorowań.

Ponadto w zakresie przeciwdziałania epidemii koronawirusa SARS-CoV-2 wystosowano pisma do podmiotów leczniczych, szpitali przekazujące algorytmy postępowania w związku z potencjalnym ryzykiem zakażenia koronawirusem wraz ze sposobem zgłaszania pacjentów podejrzanych o zakażenie. Zobowiązano placówki do opracowania procedur postępowania z pacjentami z podejrzeniem zakażenia SARS-CoV-2. Zalecano zintensyfikowanie działań informacyjnych, co do możliwości uzyskania porad lekarskich telefonicznie bez konieczności osobistej wizyty u specjalisty oraz przekazywano aktualne wytyczne dotyczące pobierania wymazów, jak i kierowania pacjentów z COVID-19 do hospitalizacji, izolacji lub izolacji w warunkach domowych. Na bieżąco przesyłano do podmiotów leczniczych uaktualnioną „Definicję przypadku na potrzeby nadzoru nad zakażeniami ludzi nowym koronawirusem Covid-19” i zwracano się z prośbą o zachowanie czujności epidemiologicznej, w tym wszelkich procedur przeciwepidemicznych oraz zapewnienie środków ochrony indywidualnej pracownikom sektora ochrony zdrowia.

Jednocześnie na podstawie wyników dochodzenia epidemiologicznego kwalifikowano osoby do odbycia obowiązkowej izolacji domowej, kwarantanny domowej lub obejmowano osoby nadzorem epidemiologicznym. W celu monitorowania ich stanu zdrowia pracownicy pozostawali w kontakcie telefonicznym z osobami będącymi w kwarantannie i izolacji domowej. Każdorazowo osoba otrzymywała informację, że w przypadku pogorszenia się stanu zdrowia powinna skontaktować się ze Stacją Pogotowia Ratunkowego lub numerem alarmowym 112.

1.2 Choroby układu pokarmowego



W 2020 r. do chorób szerzących się drogą pokarmową należały m. in.: salmonellozy i bakteryjne zakażenia jelitowe wywołane przez *Escherichia coli*, *Clostridium difficile*, *Campylobacter*, wirusowe zakażenia jelitowe wywołane przez rotawirusy, adenowirusy, norowirusy i wirusowe zapalenie wątroby typu A. Różnorodność

czynników etiologicznych to efekt poprawiającej się diagnostyki laboratoryjnej chorób układu pokarmowego. Wśród przyczyn bakteryjnych zatruc i zakażeń pokarmowych najczęściej występowały zakażenia odzwierzęcymi pałeczkami jelitowymi Salmonella. W 2020 r. odnotowano spadek liczby zachorowań na salmonellozy – z 51 przypadków w 2019 r. do 11 zachorowań w 2020 r.

Dominującym serotypem zakażeń pokarmowych była Salmonella Enteritidis. Zakażenia tym serotypem stanowiły 81,8 % wszystkich salmonelloz. Inny stwierdzony serotyp to Salmonella Typhimurium, Salmonella spp.

Ponadto wg stanu na dzień 31.12.2020 r. w PSSE w Częstochowie zarejestrowanych było 69 osób będących nosicielami odzwierzęcych pałeczek Salmonella. Najwięcej, bo aż 92,8 % było nosicielami Salmonella Enteritidis, pozostałe serotypy stwierdzone u nosicieli m.in. Salmonella Infantis, Salmonella Stanley.

W roku sprawozdawczym zaobserwowano spadek liczby zakażeń jelitowych wywołanych przez wirusy, z 328 przypadków zachorowań w 2019 r. do 45 w roku 2020 r. Wirusowe zakażenia jelitowe wywołane były przede wszystkim przez rotawirusy. Zachorowania te stanowiły 48,8 % wszystkich jelitowych zakażeń wirusowych - wszystkie przypadki były hospitalizowane.

Zaobserwowano również, że od 2015 zmniejszała się liczba wirusowych zakażeń jelitowych u dzieci do lat dwóch i było to w 2015 r. - 123, w 2016 r. - 111, w 2017 r. – 107 i w 2018 r. – 238. Natomiast w 2019 r. nastąpił wzrost zachorowań i odnotowano ich 328, a u dzieci do lat 2 odnotowano 203 takie przypadki. Zdecydowana większość ogółu wirusowych zakażeń jelitowych, tj. 96,3% osób była hospitalizowana.

Bakteryjne zakażenia jelitowe były spowodowane głównie przez Clostridium difficile (33 zachorowania), Escherichia coli (1 zachorowanie). W 23 zgłoszonych przypadkach bakteryjnych zakażeniach jelitowych nie określono czynnika etiologicznego powodującego zachorowanie. W przypadku bakteryjnych zakażeń układu pokarmowego wywołanych przez Clostridium difficile zarejestrowano 1 ognisko zakażeń szpitalnych, w którym ogółem zachorowało 9 osób.

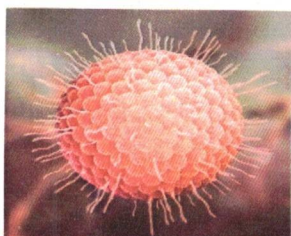
Ponadto zgłoszono 100 biegunek i zapalenia żołądkowo-jelitowe o prawdopodobnie zakaźnym pochodzeniu. Zachorowania te dotyczyły przede wszystkim osób dorosłych i stanowiły 67% ogółu tego rodzaju zachorowań.

Do zakażeń i zatruc pokarmowych zarówno u dorosłych jak i u dzieci do lat 2 o etiologii wirusowej, bakteryjnej i nie ustalonej dochodziło najczęściej w środowisku domowym.

W 2020 r. zarejestrowano także 1 przypadek wirusowego zapalenia wątroby typu A.

W roku sprawozdawczym nie zarejestrowano zachorowań na dur brzuszny. W PSSE Częstochowa prowadzono rejestr nosicieli duru brzusznego. Na terenie miasta Częstochowy nadzór obejmował 5 nosicieli duru brzusznego.

1.3 Choroby zakaźne wieku dziecięcego



Do tej grupy chorób zalicza się: nagminne zapalenie przyusznicy (świnkę), ospę wietrzną, krztusiec, odrę, różyczkę, płonicę. Źródłem zakażenia tych chorób jest chory człowiek, a zakażenie przenosi się drogą powietrzno-kropelkową i przez bezpośredni

kontakt z osobą chorą. Przeciwno wielu chorobom zakaźnym wieku dziecięcego prowadzone są obowiązkowe szczepienia ochronne. Od 1963 r. wprowadzono szczepienia przeciwko krztuścowi, a od 1975 r. szczepienia przeciwko odrze, natomiast od 2003 r. cała populacja dzieci szczepiona jest szczepionką skojarzoną przeciwko odrze, śwince i różyczce. W 2020 r. zanotowano spadek liczby zachorowań na ospę wietrzną z 528 przypadków w 201 r. do 380 w roku sprawozdawczym. Zdecydowana większość zachorowań dotyczyła osób do 14 roku życia. Z powodu powikłań w wyniku zachorowania na ospę wietrzną hospitalizowano 1 osobę.

Przeciw ospie wietrznej prowadzone były szczepienia zalecane oraz bezpłatne szczepienia w grupach ryzyka, tj. u dzieci z zaburzeniami odporności i osób z ich otoczenia do lat 13 oraz dzieci uczęszczających do żłobka. W 2020 r. przeciwko ospie wietrznej zaszczepiono łącznie 295 osób.

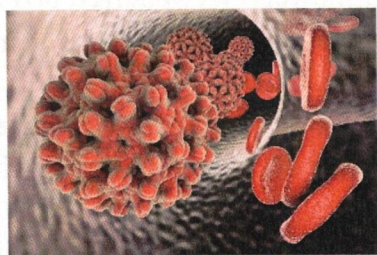
W 2020 r. odnotowano spadek liczby zachorowań na krztusiec z 7 do 2 przypadków. Strategia zwalczania krztuśca polega na prowadzeniu powszechnych szczepień u dzieci i młodzieży zgodnie z kalendarzem szczepień. Zaleca się szczepienia przypominające w ramach tzw. „strategii kokonu” u osób dorosłych opiekujących się małymi dziećmi.

Liczby zachorowań pozostałych chorób zakaźnych wieku dziecięcego kształtowały się następująco:

- świnka - 8 przypadków w 2019 r. i 6 zachorowań w 2020 r.,
- płonica - 54 przypadki w 2019 r. i 11 zachorowań w 2020 r.

Odnotowano 2 przypadki zachorowań na odrę. Nie odnotowano zachorowań na różyczkę. Choroby te objęte są przez WHO programem eliminacji, który m.in. obejmuje potwierdzenie laboratoryjne, każdego podejrzenia o zachorowanie.

1.4 Wirusowe zapalenie wątroby (WZW B, WZW C)



Choroby tej grupy szerzą się głównie poprzez krew (wskutek zabiegów medycznych, przetaczania krwi, przeszczepów narządów, zabiegów niemedycznych tj.: tatuaże, przekłuwanie uszu, akupunktura) oraz drogą seksualną. W 2020 r. nie zarejestrowano ostrego wirusowego zapalenia wątroby typu B i przewlekłego WZW typu B. Brak ostrych zachorowań, to rezultat masowo prowadzonych szczepień ochronnych przeciwko WZW typu B. Nie zarejestrowano przypadków przewlekłego wirusowego zapalenia wątroby typu C. W większości przypadków zakażenia HCV przebiega w sposób przewlekły i zwykłym pierwszym okresie choroby bezobjawowo. Z tego powodu zakażenia HCV są rozpoznawane często w trakcie przesiewowych badań laboratoryjnych wykonywanych z innych powodów (krwiodawcy, kobiety w ciąży, badania przesiewowe osób hospitalizowanych). Zidentyfikowane przypadki to także konsekwencja szerszej diagnostyki serologicznej tych zakażeń, prowadzonej na skutek licznych programów edukacyjnych dotyczących zakażeń wirusami zapalenia wątroby typu B i C. Z uwagi na brak metod zapobiegania zakażeniom HCV w drodze szczepień ochronnych szerzeniu się zakażeń można zapobiegać w drodze wdrażania i utrzymania wysokich standardów higieniczno-sanitarnych wykonywanych

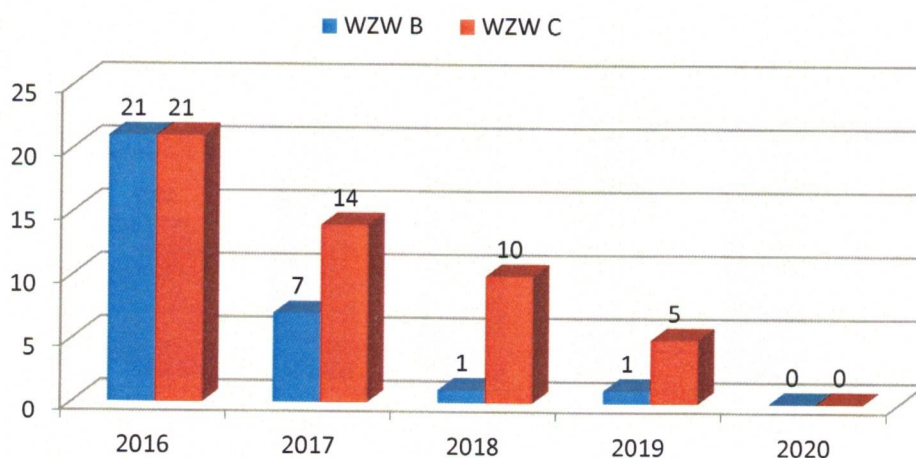
świadczeń zdrowotnych oraz zabiegów o charakterze niemedyicznym przebiegającym z naruszeniem ciągłości tkanek.

Powiatowa Stacja Sanitarno-Epidemiologiczna w Częstochowie prowadzi nadzór nad nosicielami wirusa WZW typu B i C.

Powiatowa Stacja Sanitarno-Epidemiologiczna w Częstochowie w ramach nadzoru epidemiologicznego prowadzonego w związku ze zgłoszeniami zachorowań/podejrzeń zachorowań na WZW typu B i C kieruje na szczepienia przeciwko WZW typu B osoby z otoczenia osób zakażonych wirusem HBV, a także osoby zakażone wirusem HCV. Szczepienia przeciwko WZW typu B tych osób finansowane są z budżetu państwa.

Zachorowania na przewlekłe WZW typu B i C w latach 2016-2020 przedstawiono poniżej w formie graficznej.

Wykres 1.1. Zachorowania na ostre i przewlekłe WZW typu B i C w latach 2016-2020



1.5 Zachorowania na grypę i zakażenia grypopodobne

Na terenie miasta prowadzono stały monitoring sytuacji epidemiologicznej zachorowań na grypę i infekcje grypopodobne na podstawie tygodniowych raportów przysyłanych przez placówki medyczne. Na całkowitą liczbę zachorowań na grypę oraz infekcje grypopodobne składały się zachorowania występujące szczególnie w okresie jesienno - zimowym oraz zimowo-wiosennym, należące do jednego sezonu epidemicznego. Liczba zgłoszonych zachorowań grypopodobnych w porównaniu do roku 2019 zmniejszyła się o 75,35%. Było to odpowiednio 36477 przypadków w 2019 r. i 8988 przypadków w 2020 r. i Największą liczbę zachorowań w roku sprawozdawczym zgłaszano w styczniu i lutym.

1.6 Inne choroby zakaźne

W 2020 r. zaobserwowano spadek liczby zgłaszanych przypadków przenoszonej przez kleszcze boreliozy. Zarejestrowano 18 przypadków.

Nadal zagrożeniem dla ludności były pokąsania przez zwierzęta podejrzane o wściekliznę. Ogółem zarejestrowano 57 przypadków pogryzienia przez zwierzęta. Najczęściej były to pokąsania przez psy - 44 przypadki, stanowiły one 77,2% wszystkich pokąsań.

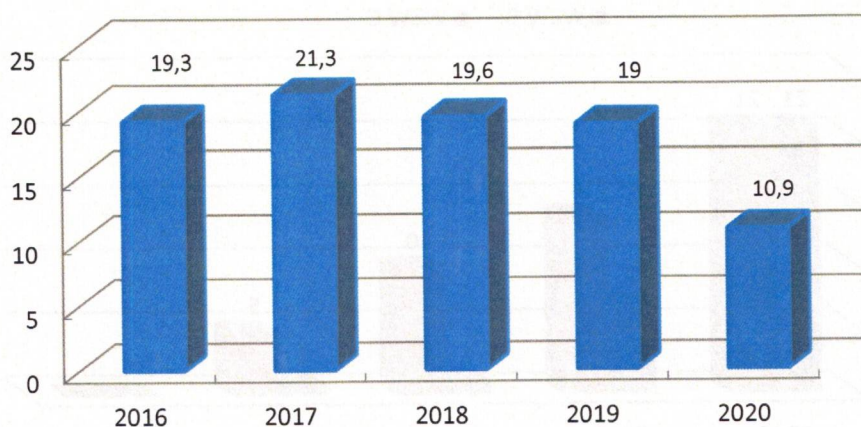
W 11 przypadkach były to pokąsania przez koty. Inne zwierzęta to łasica – 1 przypadek i lis – 1 przypadek. Brak możliwości ustalenia właściciela zwierzęcia pociągał za sobą konieczność wdrożenia szczepień przeciw wścieklicznie u osób pokąsanych. Szczepienia przeciwko wścieklicznie podjęto u 34 osób pokąsanych.

W 2020 r. zarejestrowano i objęto nadzorem epidemiologicznym 24 osoby, u których stwierdzono zachorowanie na gruźlicę. Najczęściej była to gruźlica płuc. Przypadki te dotyczyły w większości mężczyzn. Były to głównie osoby bezrobotne, emeryci i renciści.

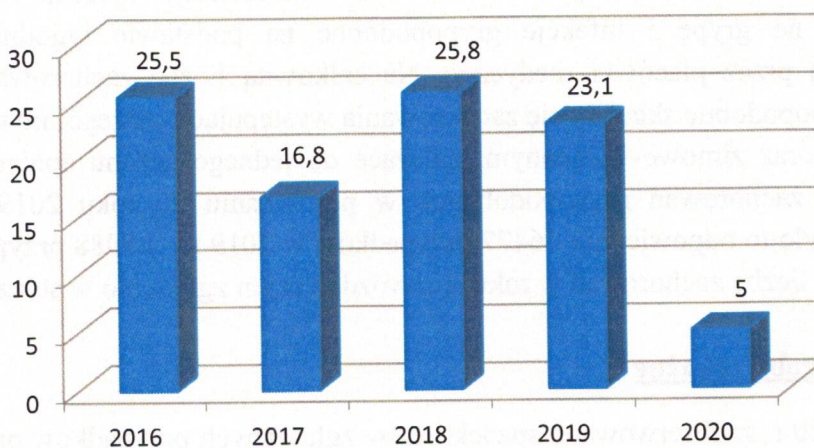
W roku sprawozdawczym do Powiatowej Stacji zostało zgłoszonych 5 przypadków nowo wykrytych zakażeń HIV.

Zapadalność na 100 000 mieszkańców na wybrane choroby zakaźne w latach 2016-2020 została przedstawiona poniżej w formie graficznej.

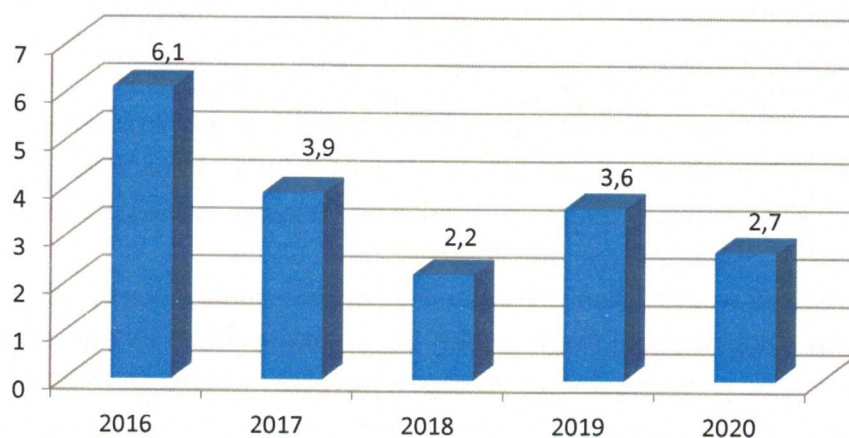
Wykres 1.2. Zapadalność na gruźlicę w latach 2016-2020



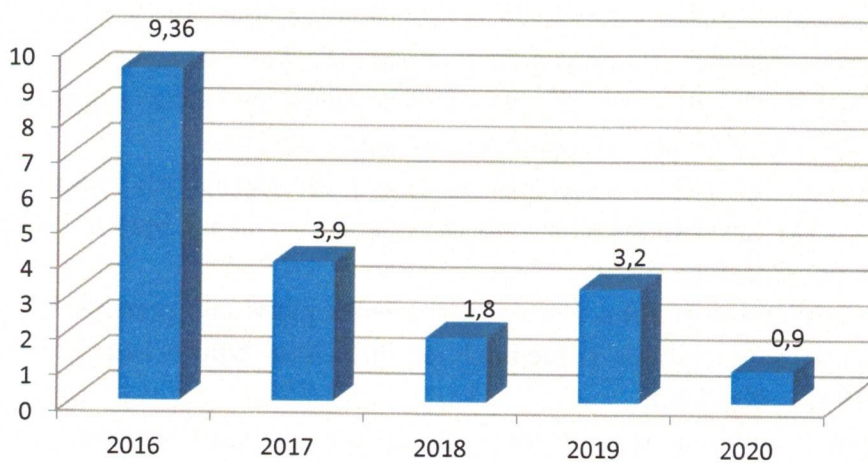
Wykres 1.3. Zapadalność na salmonellozy w latach 2016-2020



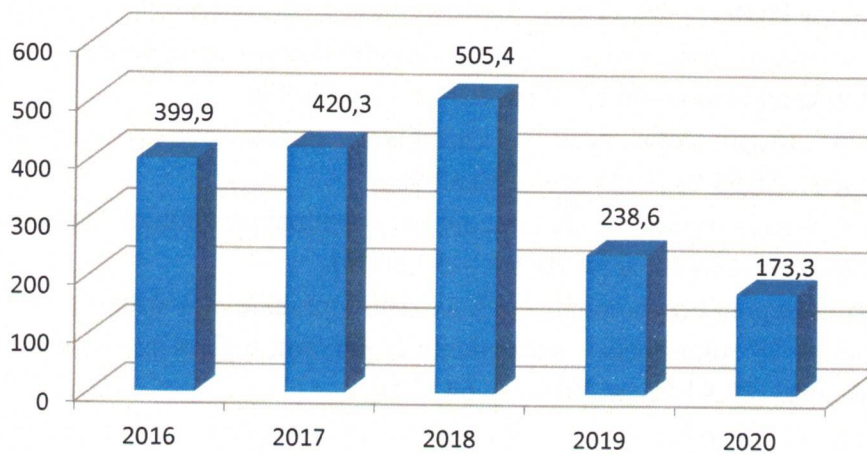
Wykres 1.4. Zapadalność na nagminne zapalenie przyusznic w latach 2016-2020



Wykres 1.5. Zapadalność na krztusiec w latach 2016-2020



Wykres 1.6. Zapadalność na ospę wietrzną w latach 2016-2020



1.7 Szczepienia

W 2020 r. na terenie miasta Częstochowy obowiązkowymi szczepieniami ochronnymi zgodnie z Programem Szczepień Ochronnych objęto 38404 osoby w wieku od 0 do 19 roku życia. Szczepienia realizowano w 92 punktach szczepień, tj. w: 2 oddziałach noworodkowych, 1 oddziale Patologii i Intensywnej Terapii Noworodka, 3 izbach przyjęć w szpitalach, 80 punktach szczepień w przychodniach, 1 punkcie szczepień dla osób pokąsanych, 2 oddziałach dializ, 2 gabinetach lekarza zakładowego w szpitalu oraz 1 Certyfikowana Poradnia Medycyny Podróży.

W roku sprawozdawczym skontrolowano 4 działające punkty szczepień, przeprowadzając 4 kontrole. Wszystkie skontrolowane punkty szczepień spełniały wymagania, jakim powinny odpowiadać gabinety o charakterze zabiegowym oraz warunki zachowania zasad łańcucha chłodniczego, wymaganego przy przechowywaniu preparatów szczepionkowych.

W 2020 roku liczba dzieci, których rodzice uchylali się od obowiązku szczepień ochronnych wyniosła 444 i zwiększyła się o 8,29 % w stosunku do 2019 r. (410 osób). Jedną z przyczyn uchylania się od w/w obowiązku była odmowa zaszczepienia dziecka wyrażana przez rodziców na piśmie.

Placówki wykonujące szczepienia ochronne na terenie miasta Częstochowy w roku sprawozdawczym zgłosiły 9 przypadków niepożądanych odczynów poszczepiennych, w dwóch przypadkach były to odczyny poszczepienne poważne, a pozostałe przypadki o łagodnym przebiegu. Przypadki diagnozowano ambulatoryjnie.

W 2020 r. szczepienia wykonywane były zgodnie z obowiązującym Programem Szczepień Ochronnych, a wykonawstwo szczepień we wszystkich rocznikach było na poziomie niższym w stosunku do poprzedniego roku:

- dzieci w pierwszym roku życia - szczepienia pierwotne przeciw błonicy, tężcowi, krztuścowi, poliomyelitis i *Haemophilus influenzae* typu b zaszczepiono – 38,93 % (w 2019 r. – 40,18 %);
- dzieci w pierwszym roku życia – szczepienia przeciw *Streptococcus pneumoniae* zaszczepiono – 50,24 % (w 2019 r. – 51,81 %);
- dzieci w drugim roku życia – szczepienia pierwotne i uzupełniające przeciw błonicy, tężcowi, krztuścowi, poliomyelitis i *Haemophilus influenzae* typu b zaszczepiono – 89,00 % (w 2018 r. – 89,53 %);
- dzieci w drugim roku życia – szczepienia pierwotne i uzupełniające przeciw WZW typu B zaszczepiono – 96,22 % (w 2019 r. – 96,31 %);
- dzieci w drugim roku życia – szczepienia podstawowe przeciw odrze, śwince i różyczce – 58,95 % (w 2019 r. – 60,62 %);
- dzieci w 6 roku życia – I szczepienie przypominające błonicy, tężcowi, krztuścowi i poliomyelitis – 36,46 % (w 2019 r. – 59,20 %).

Wykonawstwo szczepień przypominających u dzieci i młodzieży w wieku szkolnym:

- młodzież w 14 roku życia – szczepienie II przypominające przeciw błonicy, tężcowi i krztuścowi – 33,91 % (w 2019 r. – 64,77%);
- młodzież w 19 roku życia – szczepienie III przypominające przeciwko błonicy; tężcowi – 34,20 % (w 2019 r. – 60,48%).

W ramach Programu Szczepień Ochronnych w Szpitalnych Oddziałach Ratunkowych realizowane były szczepienia przeciw tężcowi u osób zranionych. Na ten cel w 2020 r. wydano 3 550 dawki szczepionki.

Ponadto punkty szczepień realizowały szczepienia zalecane. Były to m.in.:

- szczepienia przeciwko pneumokokom – zaszczepiono łącznie 668 osób;
- szczepienia przeciwko meningokokom – zaszczepiono łącznie 477 osoby;
- szczepienia przeciwko rotawirusom – zaszczepiono łącznie 577 osób;
- szczepienia przeciwko grypie – zaszczepiono łącznie 8266 osób, tj. 3,77 % populacji mieszkańców miasta Częstochowy, podczas gdy w 2019 r. zaszczepiono 6428 osób, tj. 2,90 % populacji. W Polsce w 2019 r. odsetek ten wynosił 2,65 % populacji.

W 2020 r. w ramach szczepień zalecanych realizowane były szczepienia finansowane przez Urząd Miasta Częstochowy:

- szczepienia przeciwko grypie – zaszczepiono łącznie 465.

1.7. Nadzór nad obiektami prowadzącymi działalność leczniczą



W 2020 r. pod nadzorem sanitarnym Powiatowej Stacji Sanitarno-Epidemiologicznej w Częstochowie objętych było 198 obiektów prowadzących działalność leczniczą - szpitale, przychodnie przyszpitalne, gabinety indywidualnej i specjalistycznej praktyki lekarzy dentyków. Nadzór sanitarny sprawowany był również nad 19 obiektami prowadzącymi działalność leczniczą, takimi jak, przychodnie i poradnie

prowadzące działalność ambulatoryjną, gabinety indywidualnej i specjalistycznej praktyki lekarskiej, stacja pogotowia ratunkowego, oraz inne obiekty świadczące usługi medyczne dla mieszkańców Częstochowy (pralnia wodno-chemiczna, pracownia rezonansu magnetycznego).

Pracownicy PSSE w Częstochowie sprawowali nadzór sanitarny nad obiektami prowadzącymi działalność leczniczą przeprowadzając kontrole kompleksowe, doraźne, i sprawdzające.

W obiektach prowadzących działalność medyczną będących pod nadzorem Powiatowej Stacji przeprowadzono ogółem 44 kontrole sanitarne. W obiektach świadczących całodobowe stacjonarne usługi medyczne przeprowadzono 3 kontrole sprawdzając wykonania zaleceń wydanych w decyzjach z lat poprzednich oraz 1 kontrolę doraźną sprawdzającą poprawność segregacji i składowania odpadów medycznych. Do Stacji zostało zgłoszonych ogółem 5 ognisk epidemicznych wywołane czynnikami etiologicznymi: Clostridium difficile-jedno, Klebsilla pneumoniae NDM – trzy, SARS-Cov-2 - jedno.

W roku sprawozdawczym rozpatrzono łącznie 2 interwencje: 1 w obiektach lecznictwa zamkniętego i 1 w obiekcie lecznictwa ambulatoryjnego. Interwencje dotyczyły nie przestrzegania procedur higieniczno-sanitarnych w w/w obiektach i były nieuzasadnione.

Wydano 36 decyzji prolongujących termin realizacji zaleceń wydanych w latach poprzednich, które dotyczyły poprawy stanu technicznego pomieszczeń podmiotów

lecniczych sprawujących całodobowe stacjonarne świadczenia zdrowotne oraz 1 decyzję uchylającą postępowanie administracyjne.

Zaopatrzenie w sprzęt jednorazowy oraz odzież ochronną i środki ochrony osobistej w roku sprawozdawczym było wystarczające. Kontrole sanitarne wykazały, że składowanie bielizny było prawidłowe. Postępowanie z brudną i czystą bielizną oraz z odpadami pochodzącymi z działalności medycznej nie budziło zastrzeżeń. Woda stosowana w w/w obiektach pochodziła z wodociągów sieciowych.

Procesy dekontaminacji odbywały się przy wykorzystaniu adekwatnych środków o szerokim spektrum działania, odpowiednio do zagrożenia oraz miejsca zastosowania.

Roztwory użytkowe preparatów są przygotowywane, wykorzystywane oraz przechowywane według zaleceń producentów.

Najczęściej stosowanymi preparatami dezynfekcyjnymi były :

-preparaty antyseptyczne do rąk i skóry: AseptomanGel, Softasept, Manisoft, Seramanmedical, Octenisept, Sterilium, KodanTinktur Forte, Aniosgel 85 NPC, DesdermanPure, Seramansensitive/foam, AHD 1000, AHD 2000, Sensiva, Braunol, Orosept , Hydrex S.

- preparaty do dezynfekcji narzędzi: Cidex Solution, Pera-Med, DesprejAniosime DD1, ID 213, CidexOpa, Almyrol, Sekumatic, Lysoformin 3000, Stabimed, OroidMultisept, SekuseptPulver

- preparaty do dezynfekcji narzędzi obrotowych: Sekudrill, ID 220, Dekaseptolgel.

preparaty do dezynfekcji powierzchni: DescoWipes, Incidin Plus, Aerodesin 2000, Virkon, Dentiro, Mikrozyd, Haz-Tabs, Hospisept, Presept, Perform, Virofex, Isorapid, CleaniseptWipes, Biotensid, Incidur Spray.

-preparaty do dezynfekcji systemów ssących: Oroclean Plus, MD555.

Opracowywanie narzędzi we wszystkich przypadkach odbywało się zgodnie z opracowaną i wdrożoną procedurą w obiekcie.

W 18 prywatnych gabinetach stomatologicznych, sterylizacja narzędzi wielokrotnego użytku odbywała się w gabinecie na prawidłowo wyposażonych stanowiskach przygotowywania sprzętu do sterylizacji. Cztery gabinety ginekologiczne i jeden gabinet laryngologiczny pracował wyłącznie na sprzęcie jednorazowego użytku.

Zewnętrzna kontrola biologiczna skuteczności procesów sterylizacji w lecznictwie ambulatoryjnym i w gabinetach prywatnych wykonywana była testem biologicznym Sporal A. Kontrola wewnętrzna procesów sterylizacji odbywała się przy użyciu wskaźników chemicznych do każdego wsadu.

Na zlecenie podmiotów leczniczych działających na terenie miasta w laboratorium PSSE w Częstochowie przeprowadzono łącznie 641 badań skuteczności procesu sterylizacji testami biologicznymi, w tym 26 badań w lecznictwie zamkniętym, 346 badań w indywidualnych praktykach lekarskich oraz 269 badań w podmiotach świadczących ambulatoryjną opiekę zdrowotną. W 2 poradniach prowadzących ambulatoryjną opiekę zdrowotną i 2 indywidualnych praktykach lekarskich stwierdzono nieskuteczność procesu sterylizacji. Właściciele urządzeń zostali natychmiast powiadomieni o nieskuteczności procesu sterylizacji oraz zobowiązani do jego naprawy i powtórnego testowania.

ROZDZIAŁ II

OCENA STANU SANITARNEGO OBIEKTÓW ŻYWNOŚCIOWO – ŻYWIENIOWYCH

W 2020 r. pod nadzorem sanitarnym Powiatowej Stacji Sanitarно-Epidemiologicznej w Częstochowie objętych było 2 215 obiektów żywnościowo-żywnieniowe zlokalizowane na terenie miasta Częstochowy. Nadzór sanitarny sprawowany był również w 375 blokach żywieniowych placówek szkolno-przedszkolnych, medycznych, opiekuńczych, publicznych, zakładach pracy oraz w aptekach i obiektach na stacjach paliw.

Obiekty żywnościowo-żywnieniowe obejmują zakłady produkcji żywności, obrotu żywnością oraz żywienia zbiorowego. W grupie zakładów produkcji żywności znajdują się również obiekty produkcji pierwotnej (tj. m.in. gospodarstwa rolne, sadownicze, ogrodnicze).

Do zakładów obrotu żywnością zaliczono:

- sklepy spożywcze (w tym super i hipermarkety);
- kioski (w tym kioski na targowiskach sprzedające mięso i inne środki spożywcze);
- magazyny hurtowe (w tym hurtownie suplementów diety);
- obiekty ruchome i tymczasowe oraz inne obiekty obrotu żywnością tj. apteki, stoiska sprzedaży.

Natomiast grupę „zakładów żywienia zbiorowego” stanowiły:

- zakłady żywienia zbiorowego typu otwartego prowadzące działalność w zakresie produkcji żywności od surowca (restauracje, bary) oraz zakłady małej gastronomii działające na bazie półproduktów (smażalnie, bary fast food, kawiarnie, pijalnie piwa);
- zakłady żywienia zbiorowego typu zamkniętego (stołówki w szpitalach, szkołach, przedszkolach, domach opieki społecznej itp.).

*Tabela 2.1. Rodzaj i liczba nadzorowanych obiektów żywnościowo-żywnieniowych w latach
2019-2020*

L.p.	Rodzaj obiektów	Liczba obiektów	
		2019	2020
1.	Zakłady produkcji żywności	82	84
2.	Zakłady obrotu żywnością	1523	1532
3.	Zakłady żywienia zbiorowego typu otwartego	511	503
4.	Zakłady żywienia zbiorowego typu zamkniętego	41	44
5.	Obiekty produkcji/obrotu materiałami i wyrobami przeznaczonymi do kontaktu z żywnością	26	26
6.	Obiekty produkcji/obrotu produktami kosmetycznymi	19	26
7.	Obiekty żywnościowo-żywnieniowe - ogółem	2202	2215

Na podstawie analizy danych zawartych w powyższej tabeli zaobserwowano niewielki wzrost ogólnej liczby nadzorowanych obiektów, tj. o 13 w porównaniu do roku ubiegłego.

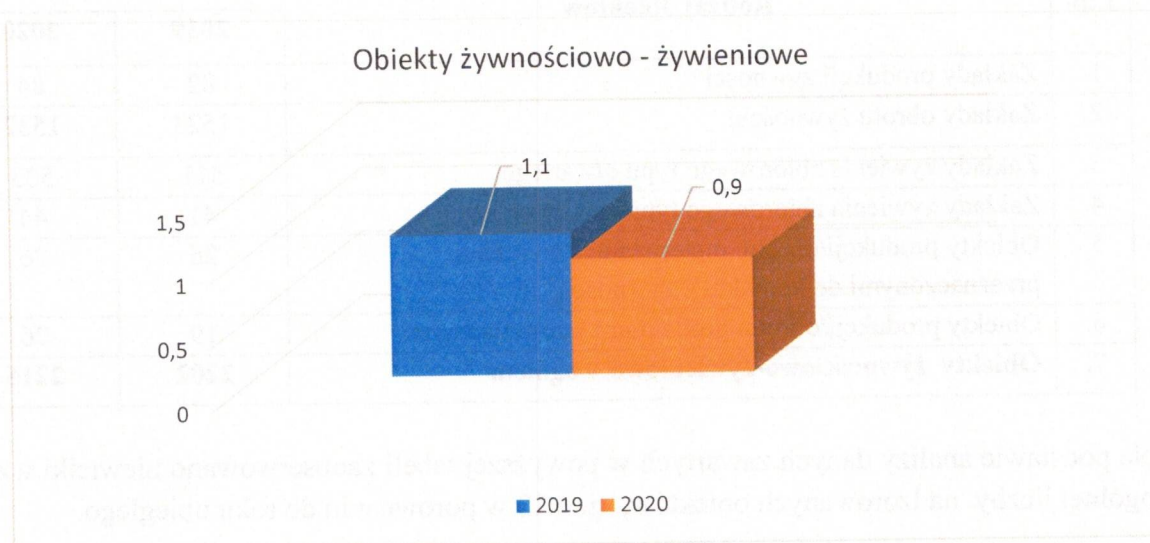
2.1. Ocena stanu sanitarnego.

Z ogólnej liczby 2 290 (tj. 2215 obiektów znajdujących się w ewidencji oraz 375 w/w bloków żywnościowo-żywnościowych) skontrolowano 955 (w tym 21 obiektów obrotu produktami kosmetycznymi oraz materiałami i wyrobami przeznaczonymi do kontaktu z żywnością), co stanowiło 37 % wszystkich nadzorowanych zakładów. Wskaźnik ten w roku 2019 wyniósł 51%.

W 2020 roku przeprowadzono łącznie 1395 kontroli sanitarnych i rekontroli, w tym 1383 w obiektach nadzorowanych oraz 12 w ramach urzędowej granicznej kontroli. W zakładach produkcji żywności wykonano 62 kontrole (z czego 8 w obiektach produkcji pierwotnej), 924 w obiektach obrotu żywnością, 367 w zakładach żywieniowych, 20 w obiektach produkcji/obrotu produktami kosmetycznymi oraz 10 w obiektach obrotu materiałami i wyrobami przeznaczonymi do kontaktu z żywnością (w 2019 r. - 1874). Stan sanitarny nadzorowanych obiektów oceniony był zgodnie z procedurami urzędowej kontroli żywności oraz materiałów i wyrobów przeznaczonych do kontaktu z żywnością. Do tego celu wykorzystane zostały ujednocnione arkusze oceny stanu sanitarnego dla poszczególnych rodzajów obiektów tj. arkusze oceny zakładu produkcji/obrotu żywnością/ żywienia zbiorowego/ materiałów i wyrobów przeznaczonych do kontaktu z żywnością.

Przeprowadzona ocena stanu sanitarnego w 561 obiektach wykazała, że 5 zakładów (tj. 4 obrotu żywnością oraz 1 żywienia zbiorowego otwartego) uzyskały ocenę niezgodną z wymaganiami, co stanowi 0,9 % w stosunku do wszystkich obiektów poddanych ocenie zgodności (w 2019 r. wskaźnik ten wynosił 1,1 %). Obiekty oceniono „jako niezgodne” z uwagi na wprowadzanie środków spożywczych do obrotu handlowego po upływie terminu przydatności do spożycia, braku dokumentacji zdrowotnej, braku łańcucha chłodniczego, nieprawidłowy stan sanitarno-techniczny. Porównanie ilości obiektów niezgodnych w latach 2019-2020 przedstawia poniższy wykres.

Wykres 2.1. Odsetek obiektów żywnościowo-żywnościowych ocenionych jako niezgodne z wymaganiami w latach 2019-2020



Do najistotniejszych stwierdzanych w czasie kontroli uchybień sanitarno- technicznych należały:

- nieprawidłowy stan sanitarno - techniczny ścian, sufitów, podłóg oraz wyposażenia obiektu (we wszystkich grupach obiektów);
- brak aktualnego wyniku badania wody (głównie w zakładach produkcji żywności);
- brak bieżącej czystości pomieszczeń, urządzeń chłodniczych (we wszystkich grupach obiektów);
- brak łańcucha chłodniczego (w grupie obiektów obrotu żywnością);
- wprowadzanie do obrotu artykułów spożywczych przeterminowanych (głównie w grupie obiektów obrotu żywnością);
- brak aktualnej dokumentacji zdrowotnej personelu do celów sanitarno-epidemiologicznych (we wszystkich grupach obiektów);
- brak realizacji procedur i instrukcji z zakresu GHP/GMP i systemu HACCP (we wszystkich grupach obiektów).

W związku ze stwierdzonymi nieprawidłowościami natury sanitarno-technicznej wydano 73 decyzje administracyjne nakazujące usunięcie stwierdzonych uchybień (2019 r. - 93), z czego 7 decyzji zakazujących wprowadzania do obrotu środków spożywczych niewłaściwej jakości zdrowotnej oraz 1 decyzje unieruchomienia zakładów tj. 1 obiekt obrotu żywnością. Obiekt zamknięto z uwagi na brak stanowiska do mycia rąk, brak środków do mycia, dezynfekcji i suszenia rąk.

Za stwierdzone zaniedbania w zakresie bieżącego stanu sanitarno - higienicznego nałożono na osoby winne 91 mandatów karnych na łączną kwotę 15.650 zł. (w 2019 r. - 130 mandatów na kwotę 30.600 zł.). Szczegółowe dane liczbowe dotyczące działalności kontrolno-represyjnych przedstawiono w poniższej tabeli.

Tabela 2.2 Działania kontrolne i represyjne w obiektach żywnościowo-żywnieniowych w latach 2019-2020

Rok	Liczba obiektów skontrolowanych (% skontrolowanych)	Liczba kontroli i rekontroli	Liczba obiektów ocenionych na podstawie	Liczba niezgodnych (% niezgodnych do ogólnej ilości obiektów ocenionych)	Działalność represyjna					Próby	
					wydano decyzji administracyjnych	Zakazu wprowadzania do obrotu	unieruchomienia	mandaty	Kwota [zł.]	pobrane	zdyktowane
2019 Ogółem	1313 (51% *)	1874	798	9 (1,1%)	93	6	2	130	30 600,00	529	33
2020 Ogółem	955 (37%*)	1383	561	5 (0,9%*)	73	7	1	91	15 650,00	438	21
Zakłady produkcji żywności	44 (49% **)	62	31	0	5	0	0	1	100,00	93	10

Zakłady obrotu żywnością	593 (39%**)	924	365	4 (1%**)	43	7	1	63	10 300,00	311	6
Zakłady żywienia zbiorowego otwartego	220 (43% **)	292	125	1 (0,8%**)	0	1	0	27	5 250,00	25	5
Zakłady żywienia zbiorowego zamkniętego	65 (29%**)	75	32	0	4	0	0	0	0,00	2	0
Obiekty produkcji/obrotu materiałami i wyrobami przeznaczonymi do kontaktu z żywnością	9 (33%**)	10	8	0	0	0	0	0	0,00	2	0
Obiekty produkcji/obrotu produktami kosmetycznymi	12 (44%**)	20	0	0	0	0	0	0	0,00	5	0

* % skontrolowanych obiektów do ogólnej ilości nadzorowanych obiektów oraz bloków żywieniowych;

** % skontrolowanych obiektów do ilości w danej grupie.

W trakcie wykonywania bieżących czynności kontrolnych w 14 obiektach tj. w 2 zakładach produkcyjnych oraz w 12 zakładach żywienia zbiorowego sprawdzono jakość tłuszczu smażalniczego za pomocą testera tłuszczu LRSM. Badania wykazały wskazanie % WKT (wolnych kwasów tłuszczowych) w przedziale od 1% - 1,5%, który jest wynikiem akceptowalnym, w związku z czym nie pobrano tłuszczu do badań laboratoryjnych.

W skontrolowanych obiektach żywnościowo-żywieniowych stwierdzono opracowaną dokumentację GHP/GMP oraz systemu HACCP. Do chwili obecnej system wdrożyło 1968 obiektów żywnościowo-żywieniowe, co stanowiło 86 % nadzorowanych zakładów (dla porównania w 2019 r. – 70 %). Korzystając z ułatwień przewidzianych przez Komisję Europejską we wdrażaniu procedur HACCP w małych przedsiębiorstwach, w części zakładów spożywczych przestrzeganie zasad GHP/GMP uznano za wystarczający poziom bezpieczeństwa żywności.

W 2020 r. w ramach nadzoru nad jakością zdrowotną żywności oraz materiałów i wyrobów przeznaczonych do kontaktu z żywnością, pochodzących z importu przeprowadzono 12 granicznych kontroli sanitarnych. Wydano 10 świadectw spełnienia wymagań zdrowotnych dla środków spożywczych, skontrolowano 109 partii produktów spożywczych oraz wydano 2 świadectwa spełnienia wymagań zdrowotnych dla wyrobów przeznaczonych do kontaktu z żywnością (2 partie). W trakcie granicznej kontroli sanitarnej dokonano poboru 1 próbki wyrobu do kontaktu z żywnością do badań laboratoryjnych w zakresie migracji metali ciężkich. Próbka nie uległa zakwestionowaniu.

W roku sprawozdawczym w związku złożonymi do sekcji NS/HZZiPU interwencjami (jawnymi i anonimowymi) przeprowadzono 165 kontroli sanitarnych. Interwencje dotyczyły między innymi braku zachowania obowiązujących obostrzeń, zakazów i nakazów związanych

ze stanem epidemii w placówkach handlowych przez personel sklepów i klientów, niewłaściwej jakości środków spożywczych/posiłków, wprowadzania do obrotu handlowego produktów po upływie terminu przydatności do spożycia lub daty minimalnej trwałości, niewłaściwego stanu sanitarno-technicznego obiektów, braku higieny podczas produkcji i w obrocie środkami spożywczymi, nieprawidłowego przechowywania środków spożywczych (bez zabezpieczenia przed zanieczyszczeniami zewnętrznymi, poza urządzeniem chłodniczym), braku dokumentacji zdrowotnej. W wyniku przeprowadzonych kontroli w 31 przypadkach potwierdzono zasadność złożonych interwencji. Skutkowało to wydaniem 5 decyzji administracyjnych represyjnych, w tym 2 decyzji nakazujących wycofanie z obrotu środków spożywczych niewłaściwej jakości zdrowotnej oraz 1 decyzję unieruchomienia zakładu. Za stwierdzone nieprawidłowości na osoby winne zaistniałych zaniechań nałożono 28 mandatów na kwotę 4750 zł. W 4 przypadkach przeprowadzono kontrole sanitarne z poborem próbek do badań laboratoryjnych. Pobrano 10 próbek, z czego zakwestionowano 2 próbki, z uwagi na niewłaściwe cechy organoleptyczne. W związku z otrzymanymi zakwestionowanymi wynikami badań laboratoryjnych próbek w jednym przypadku dokonano zgłoszenia powiadomienia alarmowego do systemu RASFF. W drugim przypadku produkt został w całości wycofany przez producenta we własnym zakresie. Sprawę przekazano do terenowo właściwego Lekarza Weterynarii.

Każdorazowo na interwencje jawne, osobom interweniującym udzielano pisemnych odpowiedzi informując o wynikach przeprowadzanych kontroli. Kontrole sprawdzające potwierdziły usunięcie stwierdzonych nieprawidłowości.

W ramach funkcjonowania Systemu Wczesnego Ostrzegania o Niebezpiecznej Żywności i Paszach - RASFF podejmowano działania związane z otrzymaniem powiadomień alarmowych lub informacyjnych. Łącznie przeprowadzono 137 kontrole sanitarne (4 w zakładach produkcyjnych, 120 w obiektach obrotu żywnością, 13 w zakładach żywieniowych). Postępowanie w takich przypadkach prowadzone było zgodnie z obowiązującą procedurą RASFF, mającą na celu sprawdzenie występowania w obrocie kwestionowanego produktu. W przypadku jego stwierdzenia następuje wycofanie z obrotu, a zakwestionowane produkty objęte powiadomieniem zostają zwrócone do dostawcy lub poddane utylizacji. Kontrole wykazały, że w każdym przypadku procedura związana z wycofaniem produktów objętych powiadomieniem została rozpoczęta i przeprowadzona przez odpowiednich przedsiębiorców we własnym zakresie. Na podstawie otrzymanego wyniku badań wystosowano powiadomienie alarmowe w systemie RASFF dotyczące środka spożywczego o niewłaściwej jakości zdrowotnej.

W 2020 r. pobrano 439 próbek do badań laboratoryjnych w kierunku mikrobiologicznym, fizyko-chemicznym, organoleptycznym oraz oceny znakowania. 21 próbek zostało zakwestionowanych, z uwagi na zanieczyszczenia mikrobiologiczne (15), nieprawidłowe znakowanie (4) oraz niewłaściwe cechy organoleptyczne (2). Szczegółowy opis próbek pobranych do badań w ramach prowadzonego nadzoru zamieszczono w pkt. 2.4.

2.2. Akcje i działania ukierunkowane problemowo

W roku 2020 r. przeprowadzono kontrole sanitarne w ramach następujących akcji:

1) Imprezy studniówkowe.

Na przełomie m-ca styczeń/luty 2020 r. przeprowadzono akcję mającą na celu ocenę warunków sanitarnych oraz stanu sanitarno-technicznego zakładów, w których przygotowywano posiłki oraz organizowano imprezy studniówkowe. Kontrolą objęte zostały 4 obiekty, w których przeprowadzono 5 kontroli sanitarnych. W 2 obiektach organizujących imprezy studniówkowe stwierdzono nieprawidłowości natury sanitarno-higienicznej i nałożono 2 mandaty karne na kwotę 400 zł.

2) Wypoczynek dzieci i młodzieży.

W ramach wypoczynku dzieci i młodzieży w miejscu zamieszkania zorganizowano 25 placówek wypoczynku. Przeprowadzono łącznie 29 kontroli sanitarnych wspólnie z sekcją NS/HDM. Placówki półkolonijne zlokalizowane były głównie na terenie szkół podstawowych oraz w 1 internacie, 1 obiekcie zajęć pozaszkolnych i w 1 obiekcie sportowo-gastronomicznym znajdujących się na terenie miasta Częstochowy. Nie stwierdzono uchybień natury sanitarno-higienicznej. Nie odnotowano również skarg oraz przypadków zatruc pokarmowych.

3) Nadzór nad warunkami sanitarnymi obiektów zlokalizowanych na trasach turystycznych.

W sezonie turystyczno-pielgrzymkowym przeprowadzono łącznie 138 kontroli w obiektach żywnościowo-żywnościowych i produkcyjnych usytuowanych na trasach turystycznych i w okolicach Jasnej Góry. W 7 obiektach stwierdzono nieprawidłowości natury sanitarno-higienicznej w związku z czym nałożono 7 mandatów karnych na kwotę 1.050 zł. oraz wydano stosowne zalecenia pokontrolne. Ponadto w 11 obiektach stwierdzono nieprawidłowości sanitarno-techniczne w wyniku czego wydano 11 decyzji administracyjnych. Z obiektów usytuowanych w okolicach Jasnej Góry oraz na trasach turystycznych pobrano do badań laboratoryjnych 30 próbek żywności, z czego 15 próbek zostało zakwestionowanych z uwagi na zanieczyszczenia mikrobiologiczne.

4) Akcja w zakresie przestrzegania wymagań w odniesieniu do składu, znakowania, prezentacji i reklamy żywności prozdrowotnej określonych przepisami ustawy o bezpieczeństwie żywności i żywienia, rozporządzenia (UE) nr 1169/2011, rozporządzenie nr 1924/2006, rozporządzenia (UE) nr 432/2012 oraz rozporządzenia (UE) nr 609/2013.

W okresie od 01.09.2020 r. do 30.09.2020 r. przeprowadzono akcję w zakresie przestrzegania wymagań w odniesieniu do składu, znakowania, prezentacji i reklamy żywności prozdrowotnej określonych przepisami ustawy o bezpieczeństwie żywności i żywienia. Pracownicy sekcji NS/HŻŻiPU przeprowadzili łącznie 13 kontroli. Dokonano oceny znakowania opakowań jednostkowych 15 środków spożywczych ogólnego spożycia (produkty wzbogacone, bezglutenowe, bez dodatku cukru, źródło witamin i minerałów itp.) znajdujących się w obrocie handlowym zarówno producentów krajowych jak i zagranicznych. Ocena znakowania opakowań nie wykazała nieprawidłowości.

5) Działania podejmowane w związku z występowaniem przypadków ASF w Polsce.

W związku z pismem Głównego Inspektora Sanitarnego z dnia 12.09.2016 r. nr NS-HŻŻiPU.021.53.1.2016 dotyczącym występowania przypadków ASF w Polsce, pracownicy sekcji NS/HŻŻiPU przeprowadzili 105 kontroli planowych oraz ponadplanowych w obiektach zlokalizowanych na terenie miasta Częstochowy, w których wprowadzane są do obrotu wyroby wieprzowe (mięso) oraz dziczyzna, ze szczególnym uwzględnieniem targowisk. Uwagę zwracano na źródło pochodzenia mięsa wieprzowego oraz dziczyzny, sprawdzając faktury dostaw oraz dokumentację HDI, sposób zagospodarowania odpadów, ze szczególnym uwzględnieniem umów przedsiębiorców z firmami odbierającymi odpady oraz realności częstotliwości odbierania odpadów. Kontrole nie wykazały nieprawidłowości w w/w zakresie.

6) Działania przeciwepidemiczne w związku z wystąpieniem stanu epidemii.

W 2020 r. prowadzony nadzór nad obiektami żywnościowo-żywnościowymi odnosił się również do oceny przestrzegania obowiązujących zasad uregulowanych w rozporządzeniu Rady Ministrów w sprawie ustanowienia określonych ograniczeń, nakazów i zakazów w związku z wystąpieniem stanu epidemii oraz wytycznych GIS ws. funkcjonowania obiektów żywieniowych. W czasie kontroli sanitarnych przekazywano ulotki informacyjne nt. zapobiegania zakażeniu koronawirusem. Ponadto każdy z przedsiębiorców otrzymał ulotkę informacyjną „Mandat Zaufania – Na ile wyceniasz zdrowie swoje i innych?”

W kontrolowanych obiektach stwierdzono przestrzeganie obowiązujących zasad wynikających z przepisów prawnych i wytycznych GIS. W sporadycznych przypadkach udzielono pouczeń w zakresie ich prawidłowego stosowania. W jednym przypadku za brak zakrywania ust i nosa właściciela stoiska rybnego ukarano mandatem karnym w wysokości 200,00 zł.

Ponadto w ramach prowadzonych działań przeciwepidemicznych wystosowano pisma do:

- właścicieli sieci handlowych oraz fast-food, sklepów usytuowanych na stacjach paliw z zaleceniem szczególnego nadzoru swojego personelu pod kątem stosowania i każdorazowej zmiany rękawiczek jednorazowego użytku na stanowiskach obsługowych, zwiększenia częstotliwości mycia i dezynfekcji rąk, terminali płatniczych i toalet, zabezpieczenia żywności niepakowanej oraz zapewnienia dostatecznej ilości środków dezynfekcyjnych;
- właścicieli targowisk zobowiązujące do zachowania należytej odległości między klientami, właściwego zabezpieczenia środków spożywczych przed zanieczyszczeniem i bezpośrednim kontaktem z klientem oraz do stosowania środków dezynfekcyjnych;
- do organizatorów wypoczynku dzieci i młodzieży zobowiązujące podmioty do przestrzegania wymagań określonych w wytycznych GIS w zakresie żywienia dzieci i młodzieży.

2.3. Ocena sposobu żywienia w placówkach żywienia zbiorowego zamkniętego.

W 2020 r. przeprowadzono 9 ocen teoretycznych jadłospisów dekadowych w 9 placówkach żywienia zbiorowego zamkniętego zlokalizowanych na terenie miasta Częstochowy, tj. w :

- 2 żłobkach;
- 6 przedszkolach;
- 1 szkole podstawowej.

Przeprowadzone analizy pobranych jadłospisów dekadowych w większości nie wykazały rażących nieprawidłowości. W 2 ocenach dekadowych jadłospisów pochodzących z placówek przedszkolnych stwierdzono niewielkie odchylenie w zakresie realizacji procentowej udziału energii pochodzącej z białka, tłuszczu i węglowodanów, które stanowiły wynik o zawyżonej w stosunku do zalecanych norm żywieniowych. O stwierdzonych odchyleniach poinformowano osoby odpowiedzialne za żywienie dzieci w tych placówkach. Witaminy i składniki mineralne mieściły się w dopuszczalnej granicy błędów +/- 10% w stosunku do zalecanych norm żywieniowych. Ponadto w czasie przeprowadzanych kontroli sanitarnych w ramach sprawowanego nadzoru nad placówkami żywienia zbiorowego typu zamkniętego dokonywano oceny przedłożonych do wglądu zestawień posiłków wchodzących w skład jadłospisu dekadowego pod kątem przestrzegania zapisów rozporządzenia Ministra Zdrowia z dnia 26 lipca 2016 r. dotyczącego żywienia dzieci i młodzieży w jednostkach systemu oświaty. Przeanalizowane zestawienia posiłków w większości uwzględniały zmiany sposobu żywienia dzieci i młodzieży. W placówkach przedszkolnych stwierdzono drobne nieprawidłowości, które dotyczyły ilości zalecanych porcji mleka i jego przetworów, warzyw i owoców w zestawieniach dziennych posiłków.

W tych przypadkach udzielano instruktażu osobom odpowiedzialnym za żywienie w tych obiektach oraz wydawano zalecenia doraźne w protokołach kontroli.

Ponadto dokonano poboru 2 próbek zestawów obiadowych pobranych w 2 żłobkach do badań laboratoryjnych w kierunku określenia wartości energetycznej posiłków obiadowych. Próbkę nie uległy zakwestionowaniu.

Obserwuje się zmianę w zakresie stosowanych technik kulinarnych przygotowywanych posiłków, posiłki przygotowywane są z udziałem nowych środków spożywczych. Stwierdzono również wzrost podaży warzyw i owoców oraz obniżenie podaży cukru i soli. Zaobserwowano wzrost podaży mleka, warzyw i owoców w ramach programu Agencji Rynku Rolnego.

2.4. Jakość zdrowotna środków spożywczych, materiałów i wyrobów przeznaczonych do kontaktu z żywnością oraz produktów kosmetycznych pobranych do badań laboratoryjnych.

W 2020 roku pobrano do badań laboratoryjnych na terenie miasta Częstochowa 439 próbek, tj. 438 w ramach urzędowej kontroli żywności i monitoringu z obiektów będących pod nadzorem oraz 1 w ramach granicznej kontroli. Pobrano:

- 428 próbki żywności,

- 8 próbek przedmiotów użytku,
- 3 próbki produktów kosmetycznych.

Zakres badań obejmował parametry mikrobiologiczne, fizyko-chemiczne, zanieczyszczenia biologiczne, badania organoleptyczne, ocenę znakowania środków spożywczych oraz przedmiotów użytku pobranych do badań w opakowaniach producenta.

Pod względem zakresu badań pobrano i zbadano następującą liczbę próbek:

- pod względem mikrobiologicznym – 329
- pod względem fizyko-chemicznym – 91
- pod względem organoleptycznym – 8
- pod względem prawidłowego znakowania (wyłącznie) - 4. Dodatkowo w 91 próbkach pobranych w opakowaniach jednostkowych producenta dokonano oceny prawidłowości znakowania.

Z 439 pobranych próbek zakwestionowano 21 próbek, co stanowi 4,8 % z ogólnej liczby próbek zbadanych (w 2019 r. wskaźnik ten wynosił 6,2 %).

Próbki uległy zakwestionowaniu z powodu:

- zanieczyszczeń mikrobiologicznych - 15 próbek,
- niewłaściwego znakowania – 4 próbki
- niewłaściwe cechy organoleptyczne – 2 próbki.

Szczegółowe dane dotyczące próbek pobranych i zdyskwalifikowanych przedstawiono na poniższym wykresie oraz tabeli.

Wykres 2.2. Ilość próbek pobranych i zdyskwalifikowanych za 2020 r.

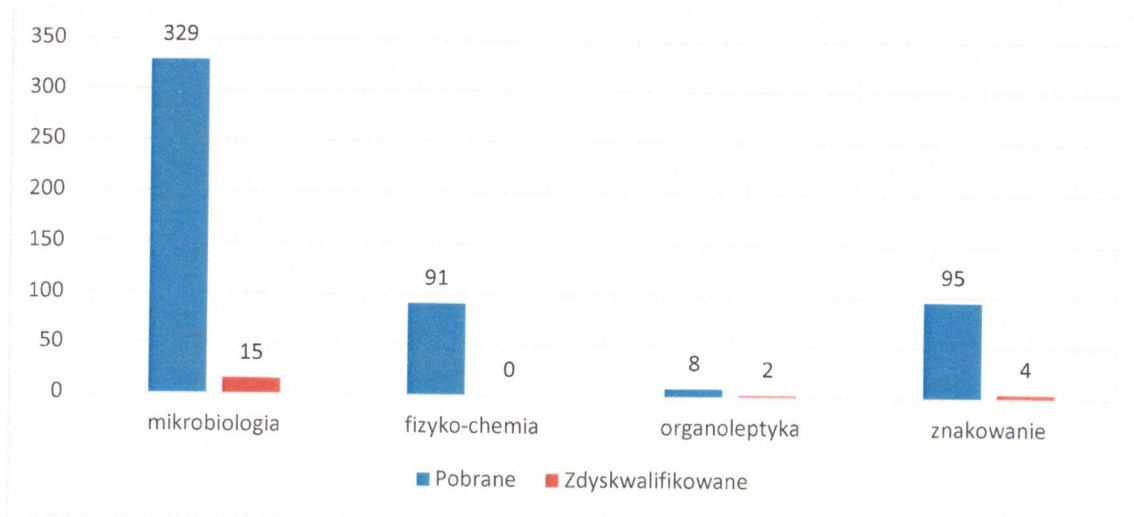


Tabela 2.3. Liczba próbek zbadanych i zdyskwalifikowanych środków spożywczych, materiałów i wyrobów przeznaczonych do kontaktu z żywnością oraz produktów kosmetycznych pobranych na terenie miasta Częstochowy w latach 2018-2020

2018		2019		2020	
próbki zbadane	zdyskwalifikowane	próbki zbadane	zdyskwalifikowane	próbki zbadane	zdyskwalifikowane
700	28 (3,7%)	529	33 (6,2%)	439	21 (4,8%)

W związku z zakwestionowanymi próbkami podjęto stosowne działania zgodnie z kompetencjami. Wszczęto postępowania administracyjne wobec podmiotów produkujących lub wprowadzających do obrotu środki spożywcze niewłaściwej jakości zdrowotnej, wzmożono nadzór sanitarny nad tymi obiektami oraz obciążono podmioty kosztami związanymi z pobieraniem i badaniem próbek. W przypadku próbek zdyskwalifikowanych, które zostały wyprodukowane przez zakłady nie znajdujące się na terenie nadzorowanym przez PSSE, poinformowano terenowo właściwe organy urzędowej kontroli żywności, celem podjęcia działań zgodnie z kompetencjami i właściwością terenową. W jednym przypadku zakwestionowana próbka żywności została zgłoszona do systemu RASFF z uwagi na obecność pleśni w produkcie.

ROZDZIAŁ III

OCENA STANU SANITARNEGO OBIEKTÓW UŻYTKU PUBLICZNEGO

W 2020 r. Powiatowa Stacja Sanitarно-Epidemiologiczna w Częstochowie w ramach bieżącego nadzoru sanitarnego skontrolowała przestrzeganie przepisów określających wymagania higieniczne i zdrowotne, celem ochrony zdrowia ludzkiego przed niekorzystnym wpływem komunalnych szkodliwości i uciążliwości środowiskowych, w odniesieniu do:

- urządzeń do zaopatrywania w wodę i jakości wody przeznaczonej do spożycia przez ludzi;
- wód wykorzystywanych do kąpieli i rekreacji;
- obiektów użyteczności publicznej;
- podmiotów leczniczych.

W 2020 r. przeprowadzono łącznie 862 kontrole sanitarne w 728 obiektach użyteczności publicznej, spośród 1353 ujętych w ewidencji, co stanowiło 53,80% obiektów (wskaźnik do 2019 r. – 80,11%). Ogółem zostało wydanych 9 decyzji represyjnych (w 2019 r. – 76), w tym: w celu poprawy jakości wody ciepłej wydano 5 decyzji terminowych, 4 decyzje prolongujące terminy wykonania zaleceń decyzji wydanych w obecnym okresie sprawozdawczym. Ponadto wydano 7 decyzji umarzających wszczęte postępowania. W formie decyzji wydano 31 zezwoleń na przeprowadzenie ekshumacji i wywozu zwłok poza granice państwa, 1 decyzję oceniającą jakość wody na pływalni, 2 decyzje dotyczące zatwierdzenia laboratorium zewnętrznego w zakresie badania wody, oraz 2 decyzje wygaszające postępowanie w sprawie wywozu zwłok. Za stwierdzone zaniedbania sanitarne nałożono 2 mandaty karne na kwotę 600 zł. (w 2019 r. – 5 mandatów).

Na wniosek stron zostało wydanych 9 opinii na imprezy masowe organizowane na terenie miasta.

3.1. Urządzenia do zaopatrywania w wodę i ocena jakości wody do spożycia przez ludzi.

Jakość wody dostarczanej dla mieszkańców miasta była zgodna z przyjętymi normami dla wody przeznaczonej do spożycia. Dla zachowania stabilności stanu bakteriologicznego w procesie dystrybucji, woda poddawana była dezynfekcji poprzez chlorowanie lub ozonowanie.

Mieszkańcy Częstochowy byli zaopatrywani w wodę przez:

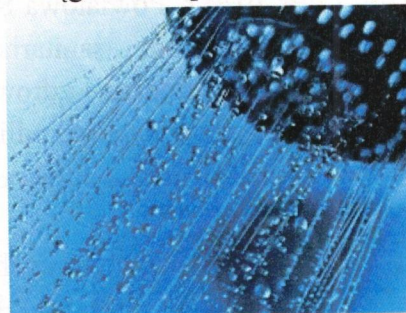
- Przedsiębiorstwo Wodociągów i Kanalizacji Okręgu Częstochowskiego S.A.
- Przedsiębiorstwo Wielobranżowe "GORGOL" (wodociąg zakładowy przy ul. Żyznej 15).

Do największych wodociągów zaopatrujących miasto w wodę do spożycia należą: Mirów, Wierzchowisko, Olsztyn. Część wody pochodząca z tych wodociągów dostarczana była bezpośrednio do odbiorców, część kierowana do zestawów zbiornikowych wyrównawczych w Częstochowie, w których zachodziły procesy mieszania się wód z różnych ujęć oraz dodatkowej dezynfekcji, a następnie z odpowiednim ciśnieniem rozprowadzana była do poszczególnych dzielnic miasta.

Ponadto dzielnica Rząsawa oraz częściowo dzielnica Lisiniec zaopatrywane były z dwóch pomocniczych ujęć zlokalizowanych przy ulicach Ugody i Łomżyńskiej, natomiast dzielnica Żabiniec zaopatrywana była w wodę z ujęcia w Łobodnie (powiat Kłobuck).

Woda do spożycia produkowana przez przedsiębiorstwa wodociągowe rozprowadzana była siecią wodociągową z ujęć o różnej wydajności:

- 1 wodociąg o wydajności < 100 m³/dobę,
- 1 wodociąg o wydajności 100–1000 m³/dobę,
- 2 wodociągi o wydajności 1 000 –10 000 m³/dobę,
- 1 wodociąg o wydajności 10 000–100000 m³/dobę.



W obiektach wodnych przeprowadzono 4 kontrole oraz 30 kontroli związanych z poborem próbek wody do badań laboratoryjnych. Do badań laboratoryjnych pobrano 76 próbek wody przeznaczonej do spożycia przez ludzi, które zbadano pod względem parametrów fizykochemicznych i 78 próbek wody przeznaczonej do spożycia przez ludzi, które zbadano pod względem parametrów mikrobiologicznych. W 3 próbkach stwierdzono przekroczenia badanych parametrów.

W przeprowadzonych badaniach próbek wody pobranych z sieci wodociągowej na terenie miasta Częstochowy w jednej próbce stwierdzono przekroczenie parametru mikrobiologicznego (ogólna liczba mikroorganizmów w 22°C/72h), w 1 próbce stwierdzono nieznaczne przekroczenia parametrów fizykochemicznych (barwa, mętność) oraz w 1 próbce stwierdzono nieznaczne przekroczenia parametru fizykochemicznego (azotany). Prawdopodobnie przekroczenia te mogły być spowodowane złym stanem technicznym wewnętrznej instalacji wodociągowej w budynkach lub przestojem wody, w których dokonano poboru próbek (obiekty oświatowe). W jednym przypadku przekroczenie miało miejsce na stacji uzdatniania wody.

Ponadto zgodnie z corocznie zatwierdzanymi przez PPIS w Częstochowie harmonogramami badań próbek wody wykonywanych w ramach kontroli wewnętrznej, przeprowadzane były przez przedsiębiorstwa wodociągowe badania jakości wody, a sprawozdania przesyłane na bieżąco do Powiatowej Stacji, celem uzyskania orzeczenia oraz oceny okresowej o jakości wody w poszczególnych wodociągach. W 2020 r. dla wszystkich wodociągów dostarczających wodę dla mieszkańców miasta, Państwowy Powiatowy Inspektor Sanitarny w Częstochowie wydał okresowe oceny o przydatności wody do spożycia.

W związku z pogorszeniem jakości wody z sieci wodociągowej, do PSSE wpłynęły dwie interwencje (z ul. Ogrodowej oraz ul. Krystyny). Pobrano 6 próbek do badań laboratoryjnych, w których nie stwierdzono przekroczeń badanych parametrów.

W roku sprawozdawczym, podobnie jak w latach ubiegłych, prowadzono nadzór nad jakością wody ciepłej pod kątem obecności bakterii Legionella sp. w wewnętrznej instalacji wodociągowej w obiektach lecznictwa zamkniętego, w obiektach noclegowych i zamieszkania zbiorowego. Pod tym względem skontrolowano 9 obiektów pobierając do badań laboratoryjnych 50 próbek wody.

Skontrolowano :

- 7 podmiotów lecznictwa zamkniętego,
- 1 hotel

- 1 obiekt zamieszkania zbiorowego.

Ponadnormatywną wartość bakterii Legionella sp. stwierdzono ogółem w 9 badanych próbkach wody w obiektach:

- 2 szpitalach
- 1 obiekcie zamieszkania zbiorowego.

Z uwagi na stwierdzone przekroczenie bakterii Legionella sp. dla jednego podmiotów lecznictwa zamkniętego wydano 2 decyzje terminowe (w tym 1 z rygorem natychmiastowej wykonalności dotycząca zakazu korzystania z pryszniców) oraz 1 decyzja prolongująca. Zarządca obiektu podjął niezwłocznie stosowne działania (kilkukrotne przegrzewania i płukania sieci) o czym poinformował pisemnie PPIS w Częstochowie. Postępowanie administracyjne w toku. W jednym obiekcie zamieszkania zbiorowego stwierdzono ponadnormatywne przekroczenia parametru mikrobiologicznego Legionella sp., gdzie wydano 2 decyzje terminowe, w tym 1 z rygorem natychmiastowej wykonalności dotycząca zakazu korzystania z pryszniców. Zarządca obiektu podjął niezwłocznie stosowne działania, o czym informował pisemnie tutejszą Stację. Postępowanie administracyjne w toku.

W jednym obiekcie lecznictwa zamkniętego przeprowadzone badania wody ciepłej wykazały nieznaczne przekroczenia badanego parametru i miały charakter punktowy, co wykluczało skolonizowanie wewnętrznej instalacji wodnej. Zarządca obiektu podjął stosowne działania (przegrzewanie i płukanie sieci). Kolejne wykonane badania wody ciepłej wykazały, że poprawę jej jakości. Ogółem zostało wydanych 8 decyzji umarzających wszczęte postępowania administracyjne w związku z wykonywaniem badań wody ciepłej w ramach bieżącego nadzoru sanitarnego. Wydano 3 decyzje prolongujące termin wykonania zaleceń decyzji z lat ubiegłych. W wyniku przeprowadzonych kontroli sprawdzających stwierdzono jej wykonanie w całości, w związku z czym postępowanie administracyjne zakończono.

3.2. Ocena jakości wody przeznaczonej do kąpieli

Na terenie miasta Częstochowy prowadzono nadzór sanitarny nad 7 pływalniami (4 obiekty działające odrębnie, 3 pływalnie zlokalizowane przy obiektach szkolno-oświatowych). W związku z epidemią Sars-Cov-2 od dnia 15 marca 2020 r. baseny zostały zamknięte zgodnie z rozporządzeniem Rady Ministrów. W czerwcu 2020 r. wznowiła działalność w ścisłym reżimie sanitarnym jedna pływalnia na terenie miasta, która została skontrolowana. Na pływalni prowadzone były przez krótki czas zajęcia sportowe dla dzieci.

Pomimo unieruchomienia pływalni część zarządców wykonywała badania wody z niecek, cyrkulacji oraz wody ciepłej z wewnętrznej instalacji w ramach kontroli wewnętrznej, zgodnie z harmonogramami poboru próbek wody zatwierdzonymi przez PPIS w Częstochowie. Sprawozdania z badań były na bieżąco przesyłane do Powiatowej Stacji. W przypadku stwierdzenia przekroczeń badanych parametrów, zarządcy pływalni przesyłali również powiadomienia z opisem działań podjętych w celu poprawy jakości wody.

W sezonie letnim 2020 r. na terenie miasta funkcjonowało kąpielisko. W ramach prowadzonego bieżącego nadzoru sanitarnego przeprowadzono 2 kontrole oraz pobrano 1 próbkę wody do badania laboratoryjnego. Ponadto zgodnie z wytycznymi zarządca obiektu wykonywał badania wody w ramach kontroli wewnętrznej, zgodnie z harmonogramem poboru próbek ustalonym z PPIS w Częstochowie. Sprawozdania z badań były na bieżąco

przesyłane do Powiatowej Stacji, na podstawie których były wydane informacje o jakości wody.

3.2. Obiekty użyteczności publicznej.

Obiekty te stanowiły liczną i różnorodną grupę, co powodowało zróżnicowanie wymagań sanitarnych i technicznych, jakim powinny odpowiadać obiekty należące do poszczególnych kategorii. Do tej grupy obiektów należały:

1) Obiekty usługowe:

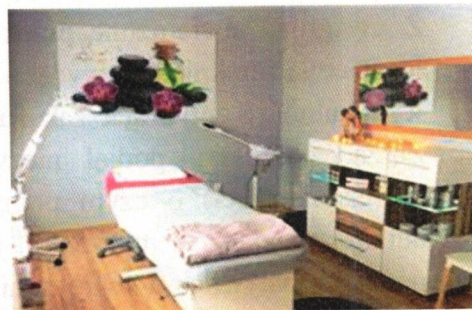
Były to placówki świadczące usługi noclegowe, zakłady fryzjerskie, kosmetyczne, odnowy biologicznej (solaria, gabinety masażu, sauny, ośrodki ćwiczeń):

a) obiekty świadczące usługi noclegowe:

- hotele posiadające kategoryzację 4 ****, 3***, 2** lub 1*
- camping posiadający kategoryzację 1*;
- inne obiekty świadczące usługi hotelarskie, do których należą: hotele nie posiadające kategoryzacji (6), pokoje gościnne (15), dom pielgrzyma (1), hale noclegowe (1).

W 2020 r. skontrolowano 33 obiekty noclegowe, przeprowadzając w nich 42 kontrole (w 2019 r. - 48 kontroli), nie wydano decyzji terminowych, nałożono 1 mandat karny na kwotę 300 zł. Utrzymywanie właściwego poziomu sanitarno – higienicznego oraz technicznego tych obiektów jest wynikiem coraz większej konkurencji na rynku oraz rosnących wymagań klientów. Właściciele obiektów świadczących usługi noclegowe starają się polepszać wizerunek swoich obiektów poprzez prowadzenie bieżących remontów, wymianę wyposażenia czy nowoczesne zagospodarowanie otoczenia placówek. Obiekty noclegowe są wyposażone odpowiednio do standardu. We wszystkich hotelach zespoły higieniczno -sanitarne znajdowały się przy jednostkach mieszkalnych. Obiekty te dostosowane są do potrzeb osób niepełnosprawnych. Hotele posiadają sale przeznaczone do organizowania konferencji, seminariów i innych uroczystości. W większości obiektów pranie bielizny pościelowej odbywało się w pralniach zewnętrznych. Gospodarowanie odpadami komunalnymi prowadzone było prawidłowo. Szczególną uwagę zwracano na zabezpieczenie sanitarno - epidemiologiczne oraz informowano właścicieli bądź zarządców o konieczności prowadzenia właściwej eksploatacji instalacji ciepłej wody i klimatyzacji w aspekcie zagrożenia bakteriami Legionella sp., w tym o wykonywaniu badań laboratoryjnych ciepłej wody użytkowej. W związku z wprowadzonym stanem epidemii w obiektach zostały wprowadzone zasady reżimu sanitarnego, przedsiębiorcy podjęli wszelkie działania, aby ich obiekty były bezpieczne dla zdrowia osób z nich korzystających. W związku z wprowadzonymi obostrzeniami dotyczącymi nakazów i zakazów w ustawowym okresie obiekty były zamknięte, co było potwierdzone w trakcie wyrwykowych wizytacji przeprowadzanych przez pracowników tutejszej Stacji przy współudziale funkcjonariuszy Policji.

W związku z interwencją w trakcie przeprowadzonej kontroli sanitarnej potwierdzono wniesione zarzuty dotyczące złego stanu sanitarnego oraz nieprzestrzegania reżimu



sanitarnego. W związku z czym wdrożono karanie mandatowe (1 mandat na kwotę 300,00 zł.).

b) zakłady fryzjerskie, kosmetyczne, tatuażu i odnowy biologicznej:

W 2020 r. skontrolowano 310 obiektów, przeprowadzając 310 kontroli (w 2019 r. – 451 kontroli). Nie wydano decyzji terminowych, natomiast w związku ze stwierdzonymi zaniedbaniami sanitarnymi (brak środków dezynfekcyjnych, brak wdrożenia i stosowania procedur zapewniających ochronę przed zakażeniami oraz chorobami zakaźnymi) nałożono 1 mandat na sumę 300,00 zł.

We wszystkich pozostałych skontrolowanych obiektach przestrzegano wdrożone procedury stosowania sprzętu i narzędzi dla klientów. W obiektach dużą uwagę zwracano na prowadzenie właściwej dezynfekcji przyborów fryzjerskich, sterylizacji narzędzi kosmetycznych, z uwagi na zagrożenie przeniesienia zakażeń. Wyniki przeprowadzonych kontroli wykazały, że większość zakładów kosmetycznych sterylizowała narzędzia we własnym zakresie w miejscu prowadzonej działalności. Nieliczne zakłady posiadały umowy zawarte z Centralną Sterylizatornią w Częstochowie na wykonywanie usługi w zakresie sterylizacji narzędzi. Każdorazowo podczas kontroli zwracano uwagę na postępowanie z bielizną, zarówno w aspekcie prania oraz prawidłowego przechowywania bielizny czystej i brudnej. W większości zakładów kosmetycznych stosowana była bielizna jednorazowego użytku. Postępowanie z odpadami prowadzone było prawidłowo. Podczas przeprowadzanych kontroli sanitarnych, pracownicy Inspekcji Sanitarnej prowadzili również działania edukacyjne poprzez informowanie właścicieli tych zakładów o następstwach braku wdrożenia procedur higienicznych, pozostawiali ulotki informacyjne dotyczące koronawirusa. W związku z epidemią koronawirusa obiekty świadczyły usługi w reżimie sanitarnym oraz przestrzegając opracowane przez Głównego Inspektora Sanitarnego wytyczne dla obiektów branży Beauty.

W związku z uruchomieniem działalności na wniosek stron zostało wydanych 5 opinii sanitarnych.

2) Pozostałe obiekty użyteczności publicznej:

Wśród tego typu obiektów wyróżnia się dwie grupy:

a) grupa pierwsza:

- 20 ustępów publicznych,
- 8 domów pomocy społecznej,
- 4 placówki zapewniające całodobową opiekę,
- 9 schronisk, noclegowni, ogrzewalnia miejska,
- 1 dworzec autobusowy,
- 4 dworce kolejowe,
- 1 stacja kolejowa PKP,
- 2 przystanki kolejowe PKP,
- 2 centrum uzdrawiania,
- 99 aptek,
- 11 cmentarzy,

- 15 obiektów sportowych,
- 8 obiektów kulturalno- widowiskowych,
- 24 stacji paliw,
- 1 zakład karny,
- 4 strefy przystankowe,
- 1 park,
- 24 administracji terenów rekreacyjnych (piaskownice i place zabaw).

W tej grupie spośród 209 obiektów stacjonarnych (posiadających infrastrukturę budowlaną) skontrolowano 142, przeprowadzając 142 kontrole (w 2019 r. – 211 kontroli). Ponadto skontrolowano tereny rekreacyjne należące do 22 administracji (23 kontrole), w trakcie których skontrolowano 257 piaskownic z placami zabaw dla dzieci należących głównie do Spółdzielni Mieszkaniowych. Podczas przeprowadzonych kontroli nie stwierdzono zaniedbań w utrzymaniu bieżącego stanu sanitarnego. W związku z ogłoszonym stanem epidemii właściciele terenów rekreacyjnych zamieszczali w widocznych miejscach informacje na temat przestrzegania zasad reżimu sanitarnego.

Podczas przeprowadzonych kontroli sanitarnych obiektów stałych w/w grupy nie wdrażano postępowania administracyjnego, nie stosowano karania mandatowego. Właściciele tej grupy obiektów na bieżąco prowadzili prace remontowe i modernizacyjne w celu utrzymania odpowiedniego stanu technicznego, poprawy estetyki oraz podniesienia standardów prowadzonej działalności.

b) grupa druga:

- 6 parkingów,
- 5 targowisk,
- 9 zakładów pogrzebowych,
- 1 dom przedpogrzebowy,
- 6 sklepów zielarsko - medyczo - drogeryjnych,
- 4 sklepy z odzieżą używaną,
- 6 sklepów zaopatrzenia medycznego,
- 6 poradni psychologiczno - pedagogicznych,
- 1 izba wytrzeźwień,
- 1 pralnia piorąca bieliznę dla zakładów służby zdrowia i obiektów użyteczności publicznej.

W 2020 r. skontrolowano 22 obiekty, w których przeprowadzono ogółem 22 kontrole (w 2019 r. – 46 kontroli). Nie wydano decyzji terminowych, nie stosowano karania mandatowego.

3.3. Nadzór nad obiektami prowadzącymi działalność leczniczą.

Pracownicy PSSE w Częstochowie sprawowali nadzór sanitarny nad obiektami prowadzącymi działalność leczniczą przeprowadzając kontrole kompleksowe, tematyczne, interwencyjne i sprawdzające. Na terenie miasta Częstochowy w 2020 r. prowadzono nadzór nad podmiotami leczniczymi prowadzącymi działalność w następujących obiektach:



- przychodnie i poradnie prowadzące działalność ambulatoryjną, w tym 78 gabinetów profilaktyki zdrowotnej i pomocy przedlekarskiej w szkołach,
- gabinety indywidualnej i specjalistycznej praktyki lekarskiej,
- stacja pogotowia ratunkowego,
- stacja krwiodawstwa, będąca filią podmiotu leczniczego w Katowicach,
- poradnie rehabilitacji leczniczej należących do 19 podmiotów leczniczych prowadzących działalność ambulatoryjną,
- zakłady rehabilitacji leczniczej należących do 4 podmiotów leczniczych świadczących całodobowe stacjonarne usługi medyczne,
- zakłady opiekuńczo-lecznicze prowadzące całodobową stacjonarną działalność leczniczą,
- 12 pracowni diagnostycznych należących do 10 podmiotów leczniczych prowadzących działalność laboratoryjną,
- zakłady pielęgnacyjno – opiekuńcze należące do 5 podmiotów leczniczych w tym 4 świadczących całodobową pielęgniarzką opiekę długoterminową domową, i 1 świadczący całodobową stacjonarną działalność i całodobową pielęgniarzką opiekę długoterminową domową,
- hospicjum,
- inne obiekty świadczące usługi medyczne dla mieszkańców (13 pracowni techniki dentystrycznej, 2 gabinety pielęgniarckie przy zakładach pracy, 2 prywatne zakłady Rtg, 1 punkt medyczny, 1 gabinet dietetyczny, 2 zakłady optyczne, 1 gabinet pielęgniarcki i położnej, 1 pracownia rezonansu magnetycznego).

W w/w obiektach prowadzących działalność leczniczą przeprowadzono ogółem 150 kontroli sanitarnych, skontrolowano 150 obiektów. Nieprawidłowości nie stwierdzono.

W ramach nadzoru nad placówkami lecznictwa otwartego oceniano wykonywanie procesów dezynfekcji i sterylizacji materiałów i narzędzi medycznych oraz egzekwowano prawidłowe postępowanie w tym zakresie. Podczas prowadzonych kontroli oceniano postępowanie z odpadami komunalnymi i medycznymi powstającymi w wyniku udzielania świadczeń zdrowotnych. Kontrole nie wykazały zaniedbań w przedmiotowym zakresie. Szczególnym nadzorem w zakresie postępowania z odpadami medycznymi objęto podmioty prowadzące działalność laboratoryjną. W obiektach sprawdzano postępowanie z bielizną, w wielu placówkach zapewniona jest bielizna jednorazowego użycia. W trakcie prowadzonych kontroli nie stwierdzono nieprawidłowości w zakresie utrzymania bieżącej czystości pomieszczeń.

3.4. Środki transportu.

W tej grupie obiektów zaliczono znajdowały się:

- tabor kolejowy;
- środki do transportu zwłok i szczątków ludzkich;
- samochody do przewozu chorych;
- samochody do przewozu materiału biologicznego.

Wszystkie obiekty zostały skontrolowane - przeprowadzono łącznie 84 kontrole (dla porównania w 2019 r. – 92 kontroli). Podczas kontroli nieprawidłowości nie stwierdzono. Ponadto w 2020 r. w ramach nadzoru nad środkami transportu publicznego (obiekty nieewidencjonowane) skontrolowano:

- 3 autobusy MPK;
- 3 tramwaje;
- 2 samochody do przewozu bielizny;
- 4 autobusy PKS.

Skontrolowano łącznie 12 obiektów transportu publicznego, przeprowadzając 12 kontroli. Kontrole autobusów i tramwajów prowadzone były zarówno podczas jazdy na trasach, jak również na terenie zajezdni w zakresie przygotowania ich przed wyjazdem w trasę. Wszystkie skontrolowane pojazdy w pełni spełniały wymogi pod względem sanitarnym i technicznym. Mycie i dezynfekcja odbywały się zgodnie z opracowanymi wewnętrznymi procedurami, pojazdy były prawidłowo przygotowane do wyjazdu w trasę. W środkach transportu publicznego umieszczone były informacje o zakazie palenia wyrobów tytoniowych i papierosów elektronicznych, co było zgodne z obowiązującymi przepisami. Na wniosek stron zostało wydanych 16 opinii sanitarnych na środki transportu.

Ponadto w ramach prowadzonego nadzoru sanitarnego związanego z nadzorem nad warunkami przeprowadzania ekshumacji i warunkami wywozu zwłok poza granice kraju, nadzorem nad obiektami użyteczności publicznej nie podlegającymi stałemu nadzorowi, w ramach przygotowaniu terenów do pielgrzymek, terenów i obiektów do imprez masowych, itp. przeprowadzono kontrole ponadplanowe w ilości 44. W trakcie tych kontroli nie stwierdzono nieprawidłowości sanitarno-higienicznych.

3.5. Interwencje.

Ogółem w 2020 roku do sekcji NS/HKiŚ wpłynęło 68 interwencji (w 2019 r. – 58). Rozpatrzono 29, przeprowadzając 26 kontroli. Z rozpatrywanych interwencji 7 było uzasadnionych i dotyczyły między innymi: złego stanu sanitarnego w obiekcie noclegowym, nieprawidłowe postępowanie z odpadami medycznymi, nieprawidłowych warunków sanitarnych w zakładach fryzjerskich i kosmetycznych, nieprzestrzegania zasad reżimu sanitarnego w przychodni, złego stanu technicznego na terenie szpitali, brak reżimu sanitarnego



w obiektach użyteczności publicznej, pogorszenia jakości wody u odbiorcy.

W wyniku przeprowadzonych kontroli interwencyjnych w obiektach użyteczności publicznej w związku ze stwierdzonymi nieprawidłowościami za bieżące zaniedbania sanitarne nałożono 2 mandaty karne na łączną kwotę 600,00 zł. Stronom udzielano odpowiedzi o sposobie rozpatrzenia interwencji. Natomiast 38 spraw, które dotyczyły: hodowli i zanieczyszczania odchodami gołębi parapetów okien i fasady budynku, zanieczyszczenia odpadami i ściekami działek i terenów, występowania gryzoni w budynkach wielolokalowych, niewłaściwie prowadzonej gospodarki odpadami komunalnymi na posesjach, nielegalnych wysypisk odpadów, złym stanem wiaty śmietnikowej, zaniedbań w utrzymaniu czystości na posesjach oraz składowaniem odpadów, nie wykonywania koszenia traw ogólnodostępnych terenów przekazano do właściwych instytucji i organów administracji państwowej.

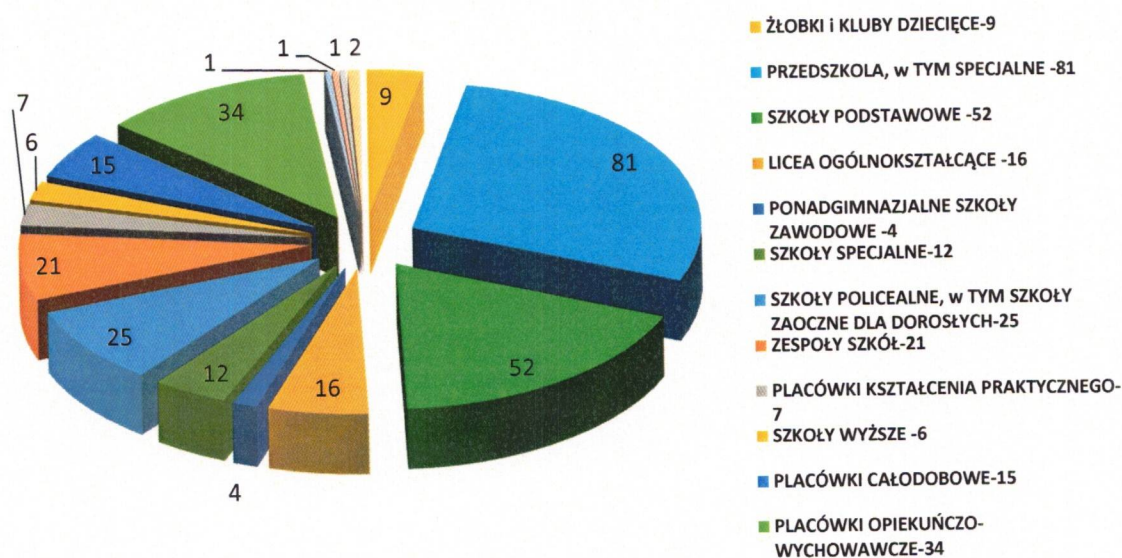
ROZDZIAŁ IV

OCENA OBIEKTÓW NAUCZANIA I WYCHOWANIA



W roku sprawozdawczym pod nadzorem Powiatowej Stacji znajdowało się 287 obiektów nauczania i wychowania usytuowanych na terenie miasta Częstochowy. W porównaniu do 2019 r. liczba nadzorowanych obiektów zwiększyła się o 40 obiektów. Pozytywną decyzję PPIS w Częstochowie do prowadzenia działalności uzyskało 12 placówek. Natomiast 36 obiektów zostało przekazanych pod nadzór sanitarny tut. Stacji z Wojewódzkiej Stacji Sanitarno- Epidemiologicznej. W roku statystycznym działalność zakończyły: 2 punkty przedszkolne, 1 przedszkole, 2 szkoły podstawowe, 1 liceum ogólnokształcące oraz 2 ogniska pracy pozaszkolnej.

Wykres 4.1. Placówki nauczania i wychowania znajdujące się pod nadzorem Państwowej Inspekcji Sanitarnej w Częstochowie w 2020 roku.



W ramach sprawowanego nadzoru sanitarnego oceniano stan techniczno-sanitarny omawianej grupy obiektów w świetle obowiązujących przepisów prawnych.

Warunki zdrowotne w omawianej grupie były określone na podstawie oceny:

- bazy lokalowej w zakresie przygotowania do zadań placówki,
- stanu higieniczno-sanitarnego i technicznego obiektów, w tym zaopatrzenia w instalację kanalizacyjną, wodociągową i wentylacyjną,
- organizacji procesu nauczania w zakresie przestrzegania zasad higieny pracy umysłowej ucznia przy układaniu tygodniowych rozkładów zajęć oraz dostosowania mebli szkolnych do wzrostu uczniów zgodnie z zasadami ergonomii,

- zgodności gospodarki substancjami i preparatami chemicznymi w szkolnych pracowniach chemicznych z obowiązującymi przepisami prawa w tym zakresie,
- form prowadzonego dożywiania w szkołach,
- warunków do prowadzenia zajęć z wychowania fizycznego,
- funkcjonowania placówek w reżimie sanitarnym w okresie epidemii SARS-CoV-2.

Placówki charakteryzowały się zróżnicowanym stanem sanitarno-higienicznym. Łącznie na terenie miasta przeprowadzono 201 kontrole, w tym kontrole placówek wypoczynku dzieci i młodzieży. Wydano łącznie 68 decyzji merytorycznych, w tym 5 decyzji terminowych dotyczących poprawy stanu sanitarno-technicznego placówek, 39 decyzji prolongujących termin wykonania zaleceń, 20 decyzji zatwierdzających dla obiektów nowych i istniejących, które poszerzały swoją działalność oraz 4 decyzje umarzające postępowanie. Nieprawidłowości nie stwierdzono.

W związku z wystąpieniem epidemii oraz decyzją MEN dot. czasowego zamknięcia szkół, ogół skontrolowanych placówek jest zdecydowanie mniejszy niż w roku ubiegłym. W roku 2019 Państwowy Powiatowy Inspektor Sanitarny w Częstochowie na poprawę warunków sanitarno-technicznych w tej grupie obiektów wydał 74 decyzje merytoryczne, w tym roku jest to 68 decyzji. W roku 2020 w związku z postępowaniem administracyjnym wydano 29 decyzji płatniczych, w roku ubiegłym 35. Liczba decyzji prolongujących termin zarówno w roku 2019 i 2020 wynosiła 39. W 2020 r. wyegzekwowano 2 decyzje administracyjne wydane w latach ubiegłych na poprawę stanu sanitarno-technicznego placówek nauczania i wychowania (w roku ubiegłym decyzji kończących w całości postępowanie administracyjno-egzekucyjne było 5).

Zakres prac w poszczególnych placówkach był zróżnicowany, w jednych szkołach przeprowadzono kompleksowe remonty dotyczące większości pomieszczeń, w innych doprowadzono do właściwego stanu sanitarnego jedynie najbardziej zniszczone sale i wykonywano najpilniejsze remonty. W niektórych placówkach zakończono prace związane z termomodernizacją szkół, polegające na wymianie centralnego ogrzewania, oświetlenia oraz dociepleniu budynku. Jedna szkoła podstawowa po termomodernizacji budynku oraz budowie sali gimnastycznej i przedszkola przekształciła się w zespół szkolno-przedszkolny. Nadal funkcjonują placówki oświatowe, w których stwierdza się niewłaściwy stan sanitarno-techniczny. W roku 2020 decyzje nakazujące poprawę stanu technicznego najczęściej dotyczyły: podłóg i parkietów pomieszczeń szkół i przedszkoli, w szczególności sal dydaktycznych, bloków sportowych oraz szatni. Stwierdzono również brak bieżącej wody ciepłej przy umywalkach do mycia rąk w pomieszczeniach sanitarno- higienicznych dla chłopców oraz dziewcząt. W jednym przypadku wydano decyzję nakazującą doprowadzenie do bezpiecznego stanu elewację budynku szkoły oraz zapewnienie odpowiedniej nawierzchni dróg na terenie szkoły, w tym doprowadzenie do właściwego stanu podjazd dla wózków inwalidzkich. Stwierdzono również nieprawidłowe oświetlenie w sali zajęć oraz zmurszały, zniszczony plac zabaw na terenie jednej ze szkół podstawowych. Podsumowując stan sanitarny i techniczny placówek oświatowo-wychowawczych z roku na rok stopniowo ulega poprawie.

W roku 2020 w związku z wystąpieniem stanu epidemii COVID-19 oceniono 23 szkoły pod kątem przygotowania placówek oraz przestrzegania wytycznych MEN, MZ I GIS od 1 września 2020 r. Wszystkie opracowały wewnętrzne procedury i regulaminy

funkcjonowania w czasie epidemii i spełniły właściwe warunki sanitarno-higieniczne. W roku statystycznym PPIS w Częstochowie wydał 93 pozytywne opinie w sprawie przejścia z systemu nauczania stacjonarnego na zdalny lub zawieszenia zajęć. Liczba placówek, w których wystąpiły przypadki osób zarażonych COVID-19 z podziałem na rodzaje placówek przedstawia się następująco: żłobki: 2, przedszkola funkcjonujące samodzielnie oraz w zespołach: 29, szkoły podstawowe funkcjonujące samodzielnie oraz w zespołach: 28, szkoły ponadpodstawowe: 16. Ogólna liczba placówek: 75.

Łączna liczba osób zarażonych w placówkach nauczania i wychowania, w których wystąpiło narażenie otoczenia na transmisję wirusa: 142 (w tym kadra: 93, dzieci i młodzież: 49).

W ramach przeprowadzonych dochodzeń epidemiologicznych w placówkach nauczania i wychowania nałożono:

- 2177 decyzji kwarantanny na uczniów szkół lub dzieci uczęszczające do oddziałów przedszkolnych, żłobków,
- 184 decyzje kwarantanny na personel placówki.

Ponadto nadzorem epidemiologicznym objęto 21 dzieci oraz 30 nauczycieli. Do terenowo właściwych powiatowych inspektorów sanitarnych przekazano 141 osób z narażenia w placówkach nauczania i wychowania.

Szerzono edukację prozdrowotną dotyczącą profilaktyki zachorowania na choroby zakaźne, zachęcano do szczepień ochronnych przeciwko grypie dla dzieci i dorosłych.

4.1 Interwencje w placówkach nauczania i wychowania.

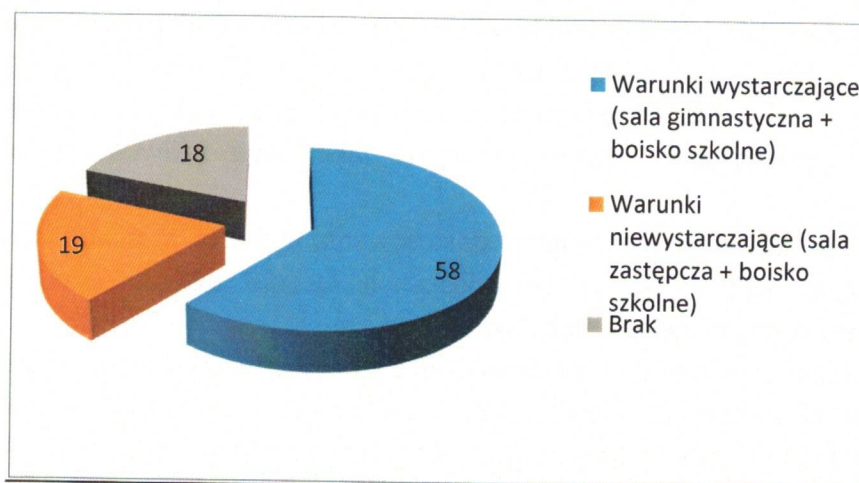
W roku sprawozdawczym w placówkach nauczania i wychowania na terenie miasta Częstochowy przeprowadzono łącznie 14 kontroli interwencyjnych, z których 1 uznano za zasadną, a 3 częściowo potwierdziły zarzuty ujęte w interwencjach. Nieprawidłowości dotyczyły: nieprzyjemnego zapachu w placówce spowodowanego rozlaniem oleju opałowego; braku bieżącej wody ciepłej przy umywalkach do mycia rąk w pomieszczeniach sanitarno-higienicznych dla uczniów; niewłaściwego oświetlenia w sali dydaktycznej oraz zniszczonych drewnianych elementów konstrukcyjnych zewnętrznego placu zabaw na terenie szkoły podstawowej. Na stwierdzone uchybienia PPIS wydał decyzje oraz wszczął postępowanie administracyjne.

4.2 Warunki do prowadzenia zajęć wychowania fizycznego.

Analizę oceny warunków do prowadzenia zajęć wychowania fizycznego przeprowadzono w 95 placówkach. Ocena warunków do prowadzenia zajęć wychowania fizycznego została przedstawiona na wykresie.

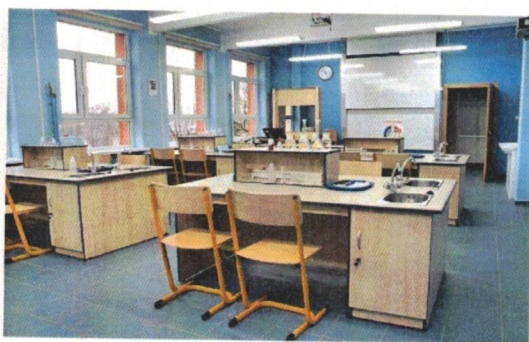


Wykres 4.2. Ocena warunków do prowadzenia zajęć wychowania fizycznego w placówkach oświatowych na terenie Częstochowy w 2020r.



Placówki skontrolowane w roku 2020, w których stwierdzono brak warunków do prowadzenia zajęć wychowania fizycznego to 18 szkół niepublicznych, w szczególności szkoły ponadpodstawowe, szkoły specjalne oraz szkoły policealne. Zajęcia wychowania fizycznego dla uczniów tych szkół odbywały się w obiektach sportowych innych placówek. Podczas kontroli bloków sportowych szczególną uwagę zwracano na problem niewykorzystywania natryskowni po planowych zajęciach wychowania fizycznego. Mimo, iż warunki do utrzymania higieny osobistej z roku na rok są coraz lepsze, dzieci i młodzież szkolna nadal nie korzysta systematycznie z natrysków (najczęściej korzystają po sportowych zajęciach dodatkowych). Natomiast pod względem ilości certyfikowanych urządzeń i sprzętu sportowego stwierdzono, że zwiększyła się liczba szkół z wyposażeniem sportowym posiadającym wszystkie wymagane certyfikaty. W szczególności dotyczy to placówek, w których miała miejsce modernizacja bloków sportowych, czy boisk szkolnych.

4.3 Gospodarka substancjami i preparatami chemicznymi.



W szkołach na terenie Częstochowy w 2020 roku skontrolowano 25 pracowni chemicznych. Wszystkie pracownie posiadające niebezpieczne substancje chemiczne i ich mieszaniny zostały skontrolowane. W wyniku przeprowadzonych kontroli stwierdzono, iż w/w substancje i ich mieszaniny były przechowywane we właściwych warunkach, prawidłowo oznakowane oraz używane zgodnie z zasadami bhp. Wszystkie skontrolowane placówki posiadały na stanie pracowni chemicznych aktualny spis niebezpiecznych substancji chemicznych i ich mieszanin.

4.4 Ocena warunków pracy ucznia.

W 2020 r. dokonano oceny ogółem 270 rozkładów zajęć w 17 placówkach oświatowych. Podobnie jak w roku ubiegłym nie odnotowano nieprawidłowości w zakresie higienicznego ułożenia rozkładów zajęć uczniów. W roku szkolnym 2019/2020 w systemie dwuzmianowym odbywało się nauczanie w 1 szkole. Analiza uzyskanych danych wskazuje, że placówki przestrzegały przepisów, które zapewniają prawidłowe warunki nauki i odpoczynku.

Ponadto w roku 2020 dokonano analizy dostosowania mebli do wzrostu dzieci. Badaniem objętych zostało 157 dzieci w 10 oddziałach łącznie dwóch szkół podstawowych. Nieprawidłowości w tym zakresie nie stwierdzono.

Należy podkreślić, że w okresie wyłączenia zajęć stacjonarnych w szkołach, nie było możliwe dokonanie badań w zakresie pomiaru mebli edukacyjnych i dostosowania ich do wzrostu dzieci. Zauważa się systematyczną poprawę warunków w zakresie posiadania przez przedszkola i szkoły mebli certyfikowanych. W większości skontrolowanych obiektów użytkowane wyposażenie jest w dobrym stanie technicznym. Pod względem ilości certyfikowanych urządzeń i sprzętu sportowego stwierdzono, że zwiększyła się liczba szkół z wyposażeniem sportowym posiadającym wszystkie wymagane certyfikaty.

4.5 Ocena tworzenia warunków na pozostawianie podręczników szkolnych.

Zgodnie z polskim prawem od 1 września 2009 r., szkoły zapewniają uczniom możliwość pozostawienia podręczników i przyborów szkolnych na terenie placówki edukacyjnej. W roku sprawozdawczym wszystkie skontrolowane szkoły na terenie Częstochowy zapewniły uczniom miejsca na pozostawienie w szkole części podręczników i przyborów szkolnych. Bezpośredni wpływ na właściwą organizację pracy dzieci oraz wykorzystanie sprzętów będących na wyposażeniu klasy ma nauczyciel, dyrektor szkoły, jak również sami rodzice uczniów.

4.6 Prowadzenie dożywiania w placówkach szkolnych.

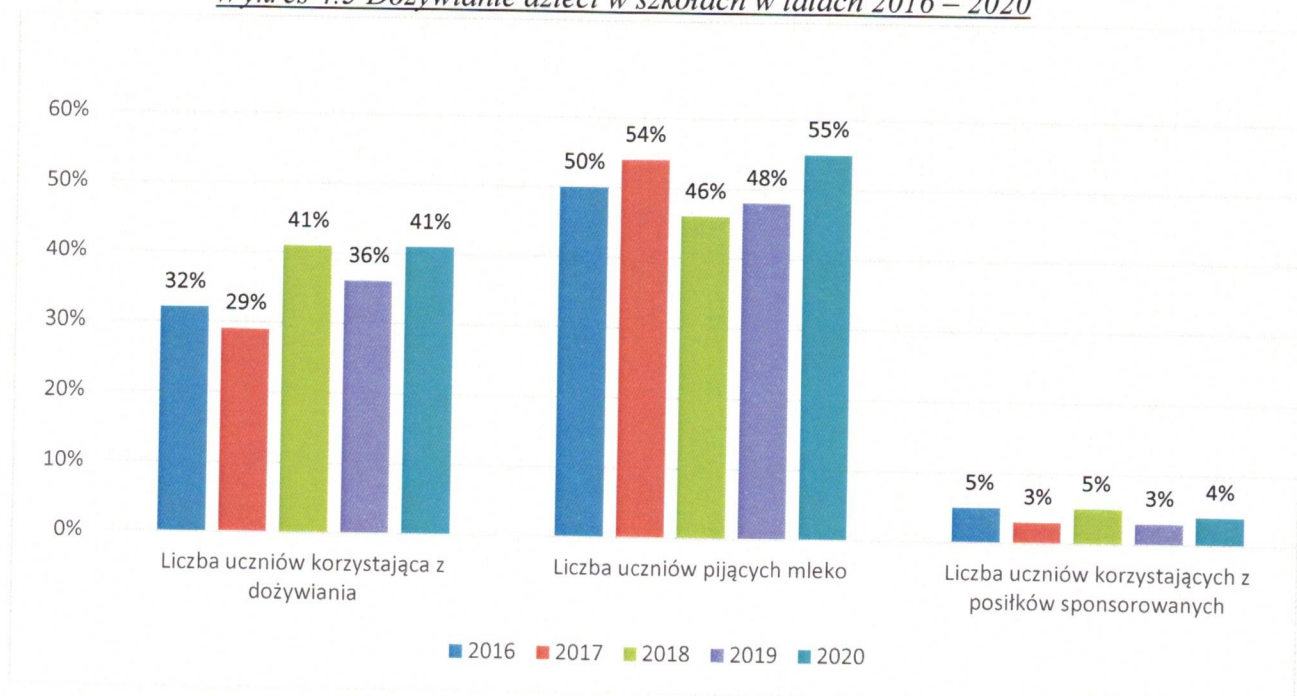
W roku sprawozdawczym na 92 skontrolowane szkoły, 74 prowadziły dożywianie wydając obiady dla 7 269 uczniów (w roku 2020 szkoły nie zapewniały II-ego śniadania). Z posiłków sponsorowanych korzystało ogółem 789 uczniów, napój zapewniono dla 9 773 dzieci. Dane liczbowe dotyczące dożywiania dzieci w szkołach w latach 2016-2020 zostały przedstawione w tabeli.

Tabela 4.1 Dożywianie dzieci w szkołach w latach 2016 – 2020

Lp.	Rok	Ogólna liczba szkół	Liczba szkół prowadzących dożywianie	%	Szkoly prowadzące II-gie śniadania	Szkoly prowadzące obiady	Liczba uczniów pijących mleko	Liczba uczniów w szkołach	Dożywianie sponsorowane	Liczba uczniów korzystających z dożywiania		Ogółem liczba uczniów korzystających z dożywiania	%
										II-gie śniadania	obiady		
1.	2016	81	81	100	2	81	10934	21771	1125	152	6814	6966	32
2.	2017	94	73	78	2	75	13326	24592	733	94	6942	7036	29
3.	2018	85	82	96	3	82	9146	19553	964	100	7875	7975	41
4.	2019	88	65	74	0	65	9999	20740	683	0	7568	7568	36
5.	2020	92	74	80	0	74	9773	17780	789	0	7269	7269	41

Z powyższych danych wynika, że z dożywiania w roku szkolnym 2019/2020 skorzystało 41 % uczniów (dla porównania w 2019r. było to 36%), wzrosła również liczba szkół prowadzących dożywianie w szkołach oraz liczba dzieci korzystających z dożywiania sponsorowanego, co przedstawia poniższy wykres.

Wykres 4.5 Dożywianie dzieci w szkołach w latach 2016 – 2020



4.7. Nadzór nad placówkami organizującymi wypoczynek zimowy i letni dla dzieci i młodzieży.

W 2020 r. podczas zimowego i letniego wypoczynku skontrolowano 40 placówek, które zorganizowały turnusy dla dzieci i młodzieży wypoczywającej w mieście. Na skontrolowanych turnusach wypoczywało 940 uczestników. Stan przygotowania i funkcjonowania placówek zimowego i letniego wypoczynku dzieci i młodzieży nie budził zastrzeżeń, wszystkie obiekty zapewniały odpowiednie warunki sanitarno-higieniczne i techniczne. Dożywianie na turnusach w miejscu zamieszkania prowadziło 37 organizatorów. Wypoczynek dzieci przebiegał bezpiecznie, stan zdrowia uczestników wypoczynku nie budził zastrzeżeń. W ciągu całej akcji nie odnotowano żadnej interwencji ani zatrucia pokarmowego. Wypoczynek dzieci przebiegał bezpiecznie, odnotowano 1 uraz kolana wśród uczestnika korzystającego z wypoczynku w miejscu zamieszkania. Po konsultacji lekarskiej, uczestnik kontynuował wypoczynek. Kontrole sanitarne przeprowadzane były we współpracy z pracownikami pionu higieny żywności oraz oświaty zdrowotnej. Prowadzono edukację dzieci i młodzieży dot. bezpiecznego wypoczynku w zakresie higieny i ostrożności związanej z epidemią oraz pozostawiano materiały edukacyjne dotyczące profilaktyki w ramach szczepień ochronnych.

ROZDZIAŁ V

OCENA STANU SANITARNEGO ZAKŁADÓW PRACY

W 2020 r. pod nadzorem Powiatowej Stacji Sanitarno-Epidemiologicznej w Częstochowie znajdowało się 977 zakładów pracy zlokalizowanych na terenie miasta Częstochowy. Zakłady te zatrudniały łącznie 30 307 osób.

Największą liczbę zatrudnionych odnotowano w następujących branżach (wg. PKD):

- PKD 29 - produkcja pojazdów samochodowych, przyczep i naczep, z wyłączeniem motocykli (głównie produkcja akcesoriów dla przemysłu samochodowego, np.: poduszki powietrzne, linki hamulcowe, pasy bezpieczeństwa) – 5152 osoby zatrudnione w 9 zakładach,
- PKD 23 - produkcja wyrobów z pozostałych mineralnych surowców niemetalicznych – 1965 osób zatrudnionych w 33 zakładach,
- PKD 13 - produkcja wyrobów tekstylnych - 1459 osoby zatrudnione w 38 zakładach
- PKD 22 - produkcja wyrobów z gumy i tworzyw sztucznych – 1476 osoby zatrudnione w 56 zakładach,
- PKD 24 - produkcja metali – 1241 osób zatrudnionych w 15 zakładach,
- PKD 25 - produkcja metalowych wyrobów gotowych, z wyłączeniem maszyn i urządzeń – 1685 osoby zatrudnione w 122 zakładach,
- PKD 35 - wytwarzanie i zaopatrywanie w energię elektryczną, gaz, parę wodną, gorącą wodę i powietrze do układów klimatyzacyjnych - 692 osoby zatrudnione w 11 zakładach.

5.1. Ocena warunków środowiska pracy.

W 2020 r. skontrolowano łącznie 251 zakładów, co stanowi 25 % wszystkich nadzorowanych zakładów pracy. Przeprowadzono 302 kontrole planowych i ponadplanowych (w roku 2019 przeprowadzono 415 kontrole).

W ramach sprawowanego nadzoru szczególną uwagę zwracano na:

- przestrzeganie przez osoby stosujące w swojej działalności oraz osoby wprowadzające do obrotu substancje lub preparaty chemiczne na terytorium Rzeczypospolitej Polskiej przepisów wynikających z ustawy z dnia 25 lutego 2011 r. o substancjach chemicznych i ich mieszaninach,
- czynniki rakotwórcze i realizację przez pracodawców obowiązków wynikających z rozporządzenia Ministra Zdrowia z dnia 24 lipca 2012 r. w sprawie substancji chemicznych, ich mieszanin, czynników lub procesów o działaniu rakotwórczym lub mutagennym w środowisku pracy,
- warunki pracy pracowników narażonych na działanie szkodliwych czynników biologicznych i biobójczych,
- bezpieczeństwo pracy pracowników w kontekście walki z koronawirusem

Przeprowadzone kontrole miały na celu eliminację nieprawidłowości oraz podniesienie świadomości pracodawców i pracowników w zakresie bezpieczeństwa i higieny pracy. Pozwoliły one jednocześnie na dokonanie oceny stanu sanitarnego w wyznaczonych

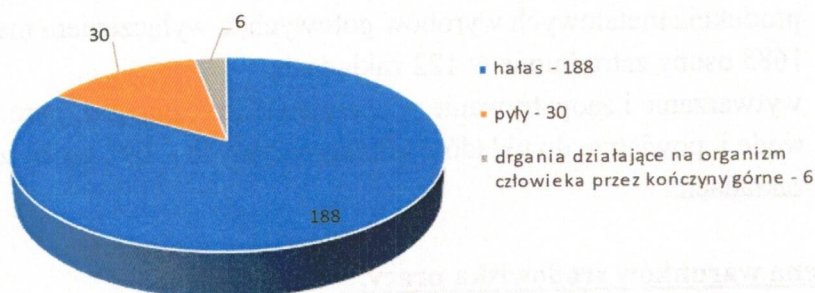
zakładach i potencjalnego narażenia pracowników na określony czynnik szkodliwy dla zdrowia.

W okresie od 01.08.2020 r. do 30.09.2020 r. na terenie miasta Częstochowy przeprowadzono wizytacje kontrolne w 280 zakładach pracy mające na celu sprawdzenie bezpieczeństwa przedsiębiorców warunków pracy i ich przestrzegania w związku z epidemią koronawirusa.

W skontrolowanych obiektach stwierdzono następujące nieprawidłowości:

- 1) przekroczenia najwyższych dopuszczalnych stężeń i natężeń czynników szkodliwych dla zdrowia stwierdzono w 10 zakładach pracy, w których 213 pracowników ekspozowanych było na jeden lub kilka czynników szkodliwych dla zdrowia w stężeniach lub natężeniach przekraczających dopuszczalne normatywy higieniczne (188 osób pracowało w warunkach przekroczenia najwyższych natężeń hałasu, 30 osób pracowało w warunkach przekroczenia najwyższych dopuszczalnych stężeń pyłów, 6 osób w warunkach przekroczenia drgań działających na organizm człowieka przez kończyny górne). Liczbę osób pracujących w warunkach przekroczenia NDS i NDN czynników szkodliwych dla zdrowia w zakładach w 2020 r. przedstawiono na wykresie 5.1.

Wykres 5.1. Liczba osób pracujących w warunkach przekroczenia NDS i NDN.

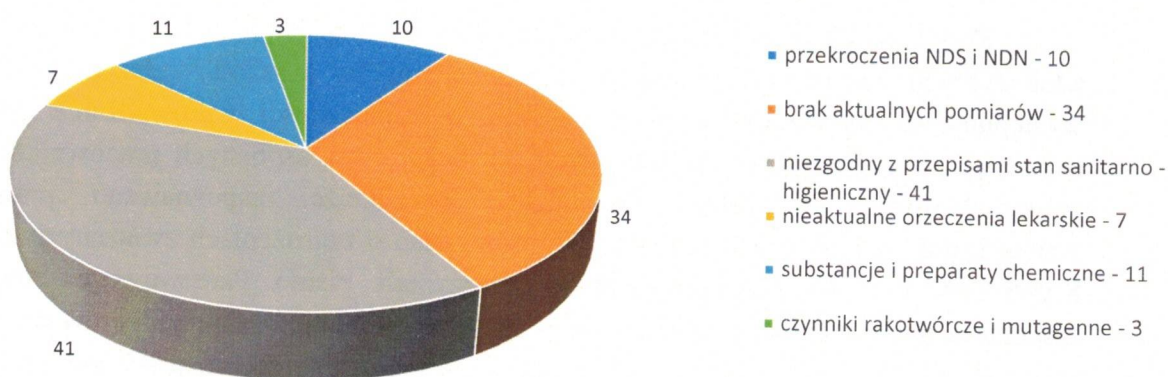


- 2) brak aktualnych pomiarów, rejestrów oraz zapoznania z czynnikami szkodliwymi dla zdrowia stwierdzono w 34 zakładach pracy,
- 3) nieprawidłowy stan sanitarno - higieniczny pomieszczeń stwierdzono w 41 zakładach,
- 4) nieaktualne orzeczenia lekarskie stwierdzające brak przeciwwskazań pracowników stwierdzono w 7 zakładach pracy,
- 5) nieprzestrzeganie przepisów prawnych dotyczących:
 - a) substancji i preparatów chemicznych stwierdzono w 11 zakładach pracy w zakresie:
 - braku kart charakterystyk na stosowane w produkcji substancje i mieszaniny niebezpieczne, bądź posiadanie nieprawidłowych kart charakterystyki,
 - braku dokumentów potwierdzających zapoznanie pracowników z informacjami dotyczącymi właściwości fizycznych i chemicznych stosowanych preparatów niebezpiecznych,
 - braku udostępnienia stanowiskowych instrukcji bhp zawierających informacje z kart charakterystyki dotyczących magazynowania niebezpiecznych chemikaliów,
 - braku aktualnych spisów stosowanych niebezpiecznych substancji i mieszanin chemicznych,

- niezgodne z obowiązującymi przepisami oznakowanie produktów,
- b) czynników rakotwórczych lub mutagennych stwierdzono w 3 zakładach pracy, które dotyczyły m. in.:
 - braku rejestru prac, których wykonywanie powoduje konieczność pozostawania w kontakcie z procesami technologicznymi o działaniu rakotwórczym lub mutagennym,
 - braku aktualnego rejestru pracowników w narażeniu na czynniki rakotwórcze lub mutagenne.
- c) produktów biobójczych stwierdzono w 1 zakładzie pracy, które dotyczyło niezgodnie z przepisami prawnymi sporządzonej karty charakterystyki
- d) produktów biologicznych stwierdzono w 2 zakładach, które dotyczyły m.in.:
 - braku sporządzonej oceny ryzyka zawodowego uwzględniającego występowanie szkodliwych czynników biologicznych na stanowisku pracy

Dane dotyczące liczby zakładów pracy, w których stwierdzono w/w nieprawidłowości za 2020 r. przedstawiono na wykresie 5.2.

Wykres 5.2. Zakłady pracy, w których stwierdzono nieprawidłowości w roku 2020 r.



W wyniku stwierdzonych nieprawidłowości wydano 74 decyzje nakazujące poprawę stanu w określonym terminie (w 2019 r. wydano 101 decyzji) oraz 56 decyzji zmieniających termin wykonania zaleceń decyzji. Z kolei niewykonanie zaleceń zawartych w decyzjach skutkowało wydaniem 3 upomnień.

W związku ze zgłoszonymi do sekcji Higieny Pracy interwencjami z terenu miasta Częstochowy przeprowadzono 19 kontroli. Interwencje najczęściej dotyczyły: braku wyposażenia pracowników w środki ochrony indywidualnej, nieprawidłowego oznakowania produktów chemicznych, braku aktualnych zaświadczeń lekarskich, nieprzestrzegania przepisów w zakresie niebezpiecznych substancji chemicznych oraz nieprawidłowych warunków sanitarno-higienicznych w zakładach pracy. W wyniku przeprowadzonych kontroli 11 interwencji uznano za zasadne, w związku z czym wydano 8 decyzji nakazujących oraz na 1 przedsiębiorcę nałożono mandat karny w wysokości 500,00 PLN.

5.3. Nadzór nad wprowadzaniem i stosowaniem prekursorów narkotyków. Dopalacze.

Realizując zapisy art. 12 Konwencji Narodów Zjednoczonych o zwalczaniu nielegalnego obrotu środkami odurzającymi i substancjami psychotropowymi, przez właściwe instytucje oraz art. 32 rozporządzenia Rady (WE) Nr 111/2005 z dnia 22 grudnia 2004 r., określającego zasady nadzorowania handlu prekursorami narkotyków pomiędzy Wspólnotą, a państwami trzecimi, pracownicy Powiatowej Stacji zbierali informacje dotyczące legalnego handlu prekursorami narkotyków kategorii 2 i 3. Formularze INCB z danymi zostały przekazane do WSSE w Katowicach. W 2020 r. pod nadzorem Powiatowej Stacji Sanitarno-Epidemiologicznej znajdowało się ogółem 7 obiektów wprowadzających prekursory kategorii 3, 1 obiekt - prekursory kategorii 2, 17 podmiotów, w których stosowane były prekursory kategorii 3 i 4 podmioty stosujące prekursory kategorii 2.

W obiektach nie stwierdzono wprowadzania do obrotu środków zastępczych tzw. dopalaczy. W roku sprawozdawczym otrzymano od placówek medycznych 16 zgłoszeń o podejrzeniu zatrucia / zatruciu środkami zastępczymi.

5.4. Działania edukacyjne w zakresie ochrony pracy.

Podobnie jak w latach ubiegłych pracownicy Sekcji Higieny Pracy w ramach działań edukacyjnych informowali pracodawców i pracowników o szkodliwości wielu czynników występujących na stanowiskach pracy oraz o konieczności wprowadzania właściwych rozwiązań organizacyjnych, technicznych i zabezpieczeń osobistych pracowników w celu zminimalizowania narażenia. Prowadzono instruktaże, zapoznawano pracodawców z przepisami nowych aktów prawnych. Informowano o zagrożeniach związanych z epidemią SARS-CoV-2. Wszyscy przedsiębiorcy otrzymali pismo Państwowego Powiatowego Inspektora Sanitarnego w Częstochowie z apelem o odpowiedzialne nadzorowanie zakładów pracy w sposób zapewniający bezpieczeństwo zdrowotne zarówno pracowników zakładów pracy jak i osób przebywających na jego terenie. Przypominano o przestrzeganiu określonych w rozporządzeniu nakazów dot. obowiązku zakrywania ust i nosa, stosowaniu środków dezynfekcyjnych lub rękawiczek oraz stosowaniu dystansu społecznego. Ponadto każdy z przedsiębiorców otrzymał ulotkę informacyjną „Mandat Zaufania – Na ile wyceniasz zdrowie swoje i innych?”

5.5. Choroby zawodowe

W 2020 r. do Powiatowej Stacji Sanitarno-Epidemiologicznej w Częstochowie wpłynęło 41 podejrzeń chorób zawodowych (w 2019 r. zgłoszono 45 podejrzeń). W wyniku przeprowadzonych postępowań wyjaśniających wydano 18 decyzji o stwierdzeniu choroby zawodowej oraz 14 decyzji o braku podstaw do stwierdzenia choroby zawodowej.

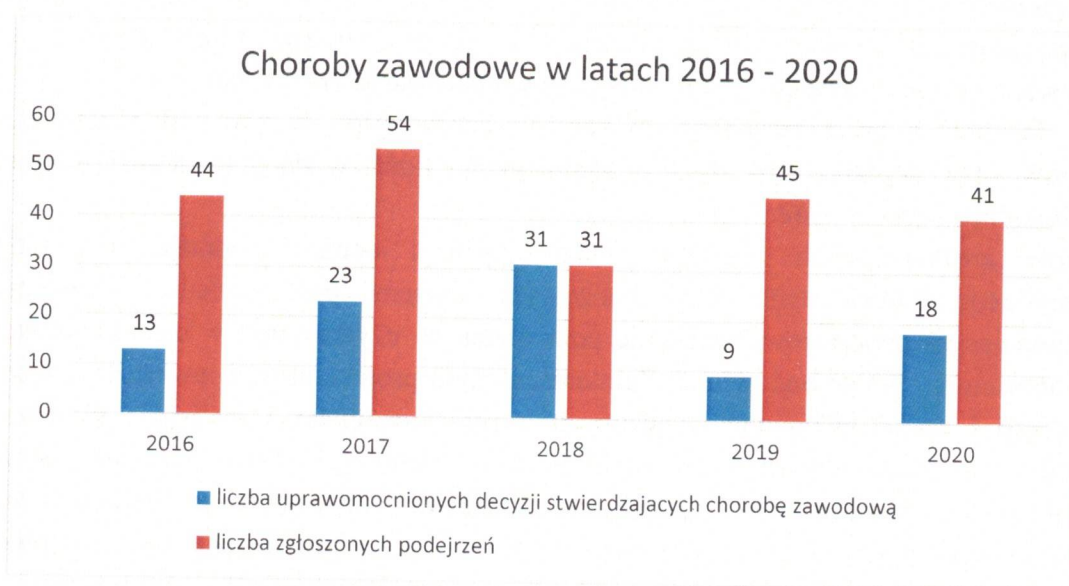
W wyniku zakończonych postępowań administracyjnych i odwoławczych w 2020 roku uprawomocniło się 18 przypadków chorób zawodowych (dla porównania w 2019 r. stwierdzono 9 przypadków). Według jednostek chorobowych (numerów pozycji) zawartych w wykazie chorób zawodowych będącym załącznikiem do rozporządzenia Rady Ministrów

z dnia 30 czerwca 2009 r. w sprawie chorób zawodowych (Dz. U. z 2013 r. poz. 1367) były to:

- Poz. 3 – Pylice płuc, 2 przypadki (górnik pod ziemią i spawacz),
- Poz. 17 – Nowotwory złośliwe powstałe w następstwie działania czynników występujących w środowisku pracy, uznanych za rakotwórcze u ludzi, 1 przypadek (górnik-operator samojezdnych maszyn górniczych pod ziemią),
- Poz. 19 – Przewlekłe choroby układu ruchu wywołane sposobem wykonywania pracy, 6 przypadków (5 przypadków – pracownik produkcji, 1 przypadek – aparatowy w produkcji węglpochodnych)
- Poz. 20 – Przewlekłe choroby obwodowego układu nerwowego wywołane sposobem wykonywania pracy, 8 przypadków (6 przypadków – pracownik produkcji, 1 przypadek – brakarz wyrobów kosmetycznych, 1 przypadek – monter, kontroler jakości),
- Poz. 26 – Choroby zakaźne lub pasożytnicze albo ich następstwa – 1 przypadek (lekarz).

Liczby uprawomocnionych decyzji stwierdzających choroby zawodowe oraz liczby zgłoszeń podejrzeń chorób zawodowych w latach 2016-2020 przedstawiono na wykresie 5.3.

Wykres 5.5. Choroby zawodowe w latach 2016-2020



ROZDZIAŁ VI

ZAPOBIEGAWCZY NADZÓR SANITARNY

Do zadań Państwowej Inspekcji Sanitarnej w dziedzinie zapobiegawczego nadzoru sanitarnego w roku sprawozdawczym należały wszelkie działania profilaktyczne zmierzające do ochrony zdrowia ludzi przebywających w obszarze i sąsiedztwie planowanych i zrealizowanych inwestycji.

W wyniku analizy zagrożeń i narażenia ludzi na szkodliwości i uciążliwości środowiskowe wprowadzano w ramach dokonywanych uzgodnień zastrzeżenia i nakazy stosowania rozwiązań technicznych, technologicznych i projektowych ograniczających negatywne oddziaływanie przedsięwzięć na zdrowie ludzi i środowisko. Działania te były realizowane na poszczególnych etapach opiniowania bądź uzgadniania różnorodnych dokumentacji. Dokonywano uzgodnień warunków zabudowy i zagospodarowania terenu, projektów budowlanych oraz dokumentacji zmiany sposobu użytkowania obiektów.

Zgodnie z wymogami ustawy z dnia 3 października 2008r. o udostępnieniu informacji o środowisku i jego ochronie, udziale społeczeństwa w ochronie środowiska oraz o ocenach oddziaływania na środowisko wydawano opinie o potrzebie przeprowadzenia oceny oddziaływania przedsięwzięcia na środowisko i zakresie wymaganego raportu, a także opiniowano środowiskowe uwarunkowania realizacji planowanych przedsięwzięć mogących znacząco oddziaływać na środowisko. Uzgadniano zakres i stopień szczegółowości informacji wymaganych w prognozie oddziaływania na środowisko projektów miejscowych planów zagospodarowania przestrzennego obszarów na terenie miasta Częstochowy, a także opiniowano projekty miejscowych planów zagospodarowania przestrzennego.

W 2020 r. przeprowadzono 76 kontrole (wizytacje), w tym 4 w trakcie budowy obiektów oraz wydano 114 decyzji płatniczych. Ilość wydanych opinii, dokonanych uzgodnień itp. wyniosła 162.

Kontrole zrealizowanych obiektów budowlanych i ocena zgodności ich realizacji z projektem budowlanym były końcowym etapem postępowania inwestycyjnego umożliwiającym inwestorowi uzyskanie pozwolenia na użytkowanie w trybie wynikającym z art. 56 ustawy - Prawo budowlane. Zainteresowanym projektantom i inwestorom udzielano konsultacji i porad fachowych związanych z projektowaniem i realizacją różnorodnych obiektów, w szczególności o skomplikowanej technologii. We wszystkich sprawach przeprowadzano postępowania wyjaśniające. Dokonując różnorodnych uzgodnień w zakresie wymagań higienicznych i zdrowotnych zwracano szczególną uwagę na zabezpieczenie zdrowia ludzi przebywających na terenach chronionych przed uciążliwościami związanymi z hałasem, emitowanymi zanieczyszczeniami, a także na zapewnienie właściwej gospodarki wodno – ściekowej oraz prawidłowego zagospodarowania odpadów.

W sprawach trudnych tematycznie przeprowadzano konsultacje z pracownikami merytorycznymi wydziałów: Administracji Architektoniczno - Budowlanej oraz Ochrony Środowiska, Rolnictwa i Leśnictwa Urzędu Miasta Częstochowy, Miejską Pracownią Urbanistyczno - Planistyczną, a także z Powiatowym Inspektorem Nadzoru Budowlanego dla miasta Częstochowy.

Tabela 6.1 Uzgodnienia i opinie sanitarne wydane w 2020 r.

Rodzaj dokonanego uzgodnienia lub wydanej opinii	Ogółem	W tym pozytywne
Uzgodnienia warunków zabudowy terenu wydawane w trybie art. 60 ustawy o planowaniu i zagospodarowaniu przestrzennym	2	2
Opinie o konieczności lub jej braku przeprowadzenia oceny oddziaływania na środowisko przedsięwzięć mogących znacząco oddziaływać na środowisko oraz o zakresie raportu	23	1
Opinie o środowiskowych uwarunkowaniach realizacji planowanych przedsięwzięć mogących znacząco oddziaływać na środowisko	8	8
Uzgodnienia projektów budowlanych oraz dokumentacji zmiany sposobu użytkowania obiektów budowlanych	42	42
Uzgodnienie zakresu i stopnia szczegółowości informacji wymaganych w prognozie oddziaływania na środowisko dla miejscowych planów zagospodarowania przestrzennego	7	-
Opinie o projektach miejscowych planów zagospodarowania przestrzennego wydawane w trybie ustawy o udostępnianiu informacji o środowisku i jego ochronie, udziale społeczeństwa w ochronie środowiska oraz o ocenach oddziaływania na środowisko	8	8
Opinie o projektach zmian studium uwarunkowań i kierunków zagospodarowania przestrzennego	-	-
Uzgodnienia odstępiania od przeprowadzenia strategicznej oceny oddziaływania na środowisko dla projektów miejscowych planów zagospodarowania przestrzennego	-	-
Uczestniczenie w dopuszczeniu do użytkowania obiektu budowlanego w trybie art. 56 ustawy Prawo budowlane	66	66
Wyrażenie zgody na użytkowanie obiektu w formie opinii sanitarnej, zaświadczenia	6	6
Kontrole w trakcie realizacji inwestycji	4	-
Inne, w tym korespondencja ogólna	24	-
Decyzje płatnicze	114	-

*Tabela 6.2 Uzgodnienia i opinie sanitarne dla terenu miasta Częstochowy
wydane w latach 2016 – 2020r.*

Rodzaj uzgodnienia lub opinii	2016	2017	2018	2019	2020
Uzgodnienia warunków zabudowy i zagospodarowania terenu	6	2	3	11	2
Opinie o potrzebie przeprowadzenia oceny oddziaływania przedsięwzięcia na środowisko i zakresie raportu	47	31	43	55	23
Opinie o środowiskowych uwarunkowaniach realizacji przedsięwzięć mogących znacząco oddziaływać na środowisko	10	9	5	4	8
Uzgodnienia projektów budowlanych oraz zmiany sposobu użytkowania obiektów	36	49	53	42	42
Opinie o projektach miejscowych planów zagospodarowania przestrzennego	7	2	1	4	8
Uczestnictwo w dopuszczeniu do użytkowania obiektu budowlanego w trybie art. 56 ustawy - Prawo budowlane	113	129	65	61	66
Wyrażenie zgody na użytkowanie obiektu w formie opinii sanitarnej	9	2	0	4	6

W wyniku analizy danych w odniesieniu do lat 2016-2019 w 2020 r. odnotowano spadek ilości uzgodnień warunków zabudowy i zagospodarowania terenu, a także istotny około 60% spadek ilości wydanych opinii o potrzebie (lub jej braku) przeprowadzenia oceny oddziaływania planowanych przedsięwzięć na środowisko, co mogło wynikać z obaw inwestorów związanych z pandemią COVID 19 i powstrzymaniem się z planowaniem inwestycji. Niewielkim zmianom uległy ilości wydanych opinii o środowiskowych uwarunkowaniach realizacji przedsięwzięć mogących znacząco oddziaływać na środowisko, a także uzgadnianych dokumentacji projektowych. O 100% wzrosła w stosunku do roku ubiegłego liczba zaopiniowanych projektów miejscowych planów zagospodarowania przestrzennego, co wynikało ze wzmożonej aktywności Miejskiej Pracowni Urbanistyczno – Planistycznej. Odnotowano stabilizację liczby wydanych opinii dla obiektów przekazywanych do użytkowania w trybie art. 56 ustawy - Prawo budowlane i zakończono realizację wielu nowych obiektów o relatywnie dużej powierzchni zabudowy i kubaturze. Nadal występują obiekty częściowo przekazywane do użytkowania, co wynika z zainteresowania inwestorów uzyskaniem pozwoleń na użytkowanie i szybkim rozpoczęciem działalności usługowej bądź produkcyjnej. Pozostałe wskaźniki ilościowe zawarte w w/w tabeli podlegają ograniczonej zmienności i utrzymują się na poziomie średniej z lat objętych analizą.

W okresie sprawozdawczym uzgadniano przede wszystkim dokumentacje projektowe dotyczące zakładów fryzjerskich i kosmetycznych, sklepów ogólnospożywczych, obiektów małej gastronomii i barów szybkiej obsługi, gabinetów lekarskich, itp., ale często były to dokumentacje dotyczące aranżacji, zmiany sposobu użytkowania lub adaptacji lokali

i obiektów istniejących lub oddanych do użytkowania w stanie developerskim, do ich późniejszego zagospodarowania przez najemców.

W minionym roku wydano 8 opinii sanitarnych o projektach miejscowych planów zagospodarowania przestrzennego. Pozytywnie zaopiniowano między innymi: projekt miejscowego planu zagospodarowania przestrzennego obszaru położonego w centrum Częstochowy, w rejonie Alei Najświętszej Maryi Panny, ulic: Kilińskiego i Wilsona oraz Al. Jana Pawła II obejmujący obszar o powierzchni około 31,3ha, a także projekt miejscowego planu zagospodarowania przestrzennego obszaru położonego w dzielnicach: Gnaszyn-Kawodrza i Dźbów, w rejonie ulic: Przejazdowej, Lakowej i Drucianej oraz granicy administracyjnej miasta Częstochowy. Obszar objęty planem, o powierzchni około 43ha zlokalizowany jest bezpośrednio przy zachodniej granicy miasta Częstochowy i sąsiaduje z terenami gminy Blachownia, linią kolejową nr 61 relacji Kielce-Fosowskie oraz węzłem autostradowej obwodnicy miasta "Częstochowa - Blachownia". Zaopiniowano pozytywnie projekt miejscowego planu zagospodarowania przestrzennego obszaru o powierzchni około 51ha, położonego w dzielnicy Częstochówka - Parkitka, w rejonie ulic: Małopolskiej, Obrońców Westerplatte oraz Wojewódzkiego Szpitala Specjalistycznego opracowany na podstawie uchwały Nr 357.XXVII.2020 Rady Miasta Częstochowy z dnia 26 marca 2020r. Ponadto w 2020r. zaopiniowano projekt miejscowego planu zagospodarowania przestrzennego obszaru zlokalizowanego w dzielnicy Stradom w rejonie ulic: Piastowskiej, Sabinowskiej oraz rzeki Konopki o powierzchni ok. 170ha, a także projekt miejscowego planu zagospodarowania przestrzennego obszaru położonego w dzielnicach: Bleszno i Stradom w rejonie ulic: Jagiellońskiej, Królewskiej i Dojazdowej. Teren objęty zmianą planu posiada powierzchnię ok. 29,3ha, a celem planu jest wprowadzenie spójnych i porządkujących zasad dla zagospodarowania terenów zabudowy usługowej i produkcyjnej oraz wprowadzenie ograniczeń uniemożliwiających lokalizację i rozwój konfliktowej inwestycji polegającej na przetwarzaniu odpadów. Rozpatrzono 7 wniosków dotyczących uzgodnienia zakresu i stopnia szczegółowości informacji wymaganych w prognozie oddziaływania na środowisko dla projektów miejscowych planów zagospodarowania przestrzennego. Ilość w/w opinii wynika wprost z podejmowanych przez Radę Miasta Częstochowy uchwał w sprawie przystąpienia do sporządzenia miejscowych planów zagospodarowania przestrzennego dla obszarów na terenie miasta.

Przedsięwzięciem ważnym dla rozwoju możliwości rekreacji mieszkańców i turystów odwiedzających miasto Częstochowę, a przekazanym do użytkowania przy udziale pracowników Państwowej Inspekcji Sanitarnej był obiekt sportowo – rekreacyjny „Park Wodny” zrealizowany przy ul. Dekabrystów.

Rozwój Częstochowy uwidaczniają liczne obiekty produkcyjno-usługowe realizowane na terenach specjalnych stref ekonomicznych wydzielonych w granicach administracyjnych miasta. W realizowanych obiektach budowlanych stosowane są nowoczesne rozwiązania techniczne i technologiczne, systematycznie rośnie jakość wykonawstwa w zakresie robót budowlanych, instalacyjnych i wykończeniowych. Podnosi się standard oraz nowoczesność wyposażenia technicznego i technologicznego w realizowanych obiektach użyteczności publicznej, w tym obiektach służby zdrowia, handlowych, sportu i rekreacji, a także zakładach produkcyjnych, co powoduje sukcesywną poprawę stanu sanitarnego miasta Częstochowy.

ROZDZIAŁ VII

DZIAŁANOŚĆ OŚWIATOWO-ZDROWOTNA

W 2020 r. Powiatowa Stacja Sanitarno - Epidemiologiczna w Częstochowie, koordynowała i nadzorowała przebieg ogólnopolskich interwencji programowych i nieprogramowych w zakresie profilaktyki zdrowotnej i promocji zdrowia. Prowadzono działania ukierunkowane na edukację i profilaktykę w zakresie zakażeń COVID 19.

Na terenie miasta Częstochowy zrealizowanych zostało 7 interwencji programowych oraz 3 interwencji nieprogramowych. W ramach nadzoru nad prawidłową realizacją interwencji programowych w placówkach szkolno-wychowawczych na terenie Częstochowy przeprowadzono 11 wizytacji.

7.1 Interwencje programowe:

1) Projekt wojewódzki „Klub zdrowego przedszkolaka”.

W roku szkolnym 2019/2020 projektem wojewódzkim „Klub zdrowego przedszkolaka” objęto 38 przedszkoli na terenie miasta Częstochowy. Celem programu jest poprawa żywienia dzieci w przedszkolach, poprzez dostosowanie jadłospisów do obowiązujących norm żywieniowych. Równolegle prowadzono akcję edukacyjną wśród dzieci i kadry pedagogicznej w zakresie profilaktyki zakażeń COVID 19. Ponadto projekt poszerzono o edukację w ramach szczepień ochronnych, wspomagając go bajką dla dzieci o „Przygodach dzielnego niedźwiadka Szczepana” przyjaciela wszystkich przedszkolaków, poszerzając tym akcją profilaktyczną ukierunkowaną na edukację najmłodszych w kierunku szczepień ochronnych.

2) Profilaktyczny program przeciwdziałania uzależnieniu od alkoholu, tytoniu i innych środków psychoaktywnych „ARS – czyli jak dbać o miłość”.

W roku szkolnym 2019/2020 szkoły ponadgimnazjalne realizowały VIII edycję profilaktycznego programu przeciwdziałania uzależnieniu od alkoholu, tytoniu i innych środków psychoaktywnych „ARS – czyli jak dbać o miłość”. Na terenie Częstochowy program realizowany był przez 16 szkół.

Program został oceniony pozytywnie przez szkolnych koordynatorów programu, podkreślano fakt emisji filmu „Wieczne dziecko”, który zawsze wywoływał wśród młodzieży ożywioną dyskusję na temat uzależnień oraz skutków używania środków psychoaktywnych, szczególnie przez młodzież i kobiety w ciąży. Bardzo cenne okazały się materiały edukacyjne przekazane do realizacji programu.

3) Ogólnopolski Program Ograniczania Zdrowotnych Następstw Palenia Tytoniu.

W ramach sprawowania bieżącego nadzoru w zakresie warunków i wymogów higieniczno – sanitarnych prowadzono systematyczne kontrole przestrzegania zakazu palenia tytoniu. Ogółem przeprowadzono 3724 kontrole. Z analizy zgromadzonych danych wynika, że kontrole obiektów wykazały respektowanie przepisów ustawy o ochronie zdrowia przed następstwami używania tytoniu i wyrobów tytoniowych.

4) Profilaktyka zakażeń HBV i HCV pt. „Podstępne WZW”.

Celem programu jest upowszechnienie wśród młodzieży szkół ponadpodstawowych wiedzy na temat wirusowego zapalenia wątroby typu A, B i C. „Podstępne WZW” to program profilaktyki zakażeń HBV i HCV inicjowany przez Wojewódzką Stację Sanitarno-Epidemiologiczną w Katowicach oraz Fundację Gwiazda Nadziei. Kontynuacja programu edukacyjnego wynikała z faktu pojawiających się wciąż nowych przypadków zakażeń, wywołanych przez wirusy zapalenia wątroby typu B i C. Jednym ze sposobów przeciwdziałania tej sytuacji jest podnoszenie poziomu wiedzy i działania profilaktyczne, pozwalające na unikanie sytuacji narażenia na zakażenia, co może zapobiegać ich dalszemu rozprzestrzenianiu się. Program realizowały 22 szkoły ponadpodstawowe. W działaniach edukacyjnych uczestniczyło ogółem 4233 uczniów, rodziców oraz nauczycieli.

5) Profilaktyka chorób nowotworowych - program „Znamię! Znam je”.

Celem programu jest upowszechnienie wiedzy o czerniaku - nowotworze złośliwym skóry oraz odpowiedzialnych zachowań i prozdrowotnych postaw wśród młodzieży. Adresatami programu byli uczniowie szkół ponadpodstawowych. Program realizowały 22 szkoły ponadpodstawowe, gdzie edukacją objęto ogółem 3681 uczniów oraz ich rodziców, nauczycieli i innych pracowników szkoły. Szkoły wyraziły akces kontynuowania programu.

6) Program „Smak życia czyli debata o dopalaczach”.

Celem programu jest zwiększenie wiedzy uczniów starszych klas szkół podstawowych na temat nowych narkotyków, tzw. „dopalaczy”, co przyczyni się do przeciwdziałania rozprzestrzenianiu się psychoaktywnych środków zastępczych w środowisku dzieci i młodzieży. Program realizowało 38 szkół podstawowych, gdzie edukacją objęto 3318 osób.

Z analizy sprawozdań od szkolnych koordynatorów wynika, iż program jest odpowiednio przygotowany i dostosowany merytorycznie do potrzeb młodzieży. Realizatorzy poszerzyli program o treści uwzględniające nikotynę w tym e – papierosy oraz alkohol, gdyż środki te są łatwo dostępne i młodzież nie ma problemów z ich zakupem.

Wszystkie placówki wyraziły akces udziału w kolejnej edycji programu.

7) Program „Bieg po zdrowie” – antytytoniowa edukacja zdrowotna.

Celem programu jest zapobieganie lub opóźnianie inicjacji tytoniowej wśród dzieci i młodzieży oraz pokazanie atrakcyjności życia wolnego od uzależnienia tytoniowego, a grupą docelową są uczniowie kl. IV szkoły podstawowej, rodzice i opiekunowie.

Program stawia na aktywny udział uczniów, co sprzyja identyfikowaniu się z omawianą tematyką i motywuje do tego, aby zdobytą wiedzę i umiejętności stosować w codziennym życiu. Program realizowany był w 6 szkołach podstawowych, a edukacją objęto 181 uczniów i ich rodziców.

7.2 Interwencje nieprogramowe:

1) Działania edukacyjne w zakresie przeciwdziałania COVID 19.

W roku 2020 przeprowadzono szereg działań informacyjno-oświatowych ukierunkowanych na profilaktykę zakażeń COVID 19. W związku z narastającą liczbą osób zakażonych działania edukacyjne rozpoczęto już na początku 2020 r. Przeprowadzono m.in. szereg spotkań w placówkach szkolno-wychowawczych, gdzie przekazywano kadrze pedagogicznej informacje na temat bezpiecznych zachowań i utrzymania reżimu sanitarnego w okresie panującej sytuacji epidemiologicznej. W ramach wspólnych działań wszystkich jednostek organizacyjnych PSSE w Częstochowie przeprowadzono szeroką akcję dystrybucyjną materiałów graficznych opracowanych przez PSSE w Częstochowie. Ulotki i plakaty przekazano m.in. do placówek ochrony zdrowia, placówek handlowych, usługowych, zakładów pracy i innych. Zrealizowano również spot edukacyjny, który dzięki współpracy z Miejskim Przedsiębiorstwem Komunikacyjnym, a także właścicielami wielkoformatowych ekranów świetlnych był udostępniany mieszkańcom Częstochowy. Prowadzono szeroko zakrojoną akcję informacyjną w lokalnych mediach oraz na stronie internetowej PSSE w Częstochowie. Współpraca z przedstawicielami prasy, radia i TV umożliwiła bieżący przekaz istotnych informacji, dotyczących panującej sytuacji epidemiologicznej na naszym terenie.

2) Akcja „Bezpieczne wakacje 2020” i „Bezpieczne ferie 2020”.

W ramach tegorocznej akcji pn. „Bezpieczne wakacje” prowadzono działania informacyjno - edukacyjne w placówkach na terenie miasta, m. in. w klubach spółdzielczych, ośrodkach wypoczynku letniego oraz obiektach rekreacyjnych. Zwracano szczególną uwagę na profilaktykę zakażeń COVID 19, przekazano materiały edukacyjne w formie plakatów i ulotek dotyczących zakażeń koronawirusem, a w szczególności bezpiecznych zachowań zdrowotnych. Przekazywane materiały edukacyjne zostały umieszczone w widocznych miejscach dla ogółu społeczeństwa. Edukacją objęto ogółem ok. 1250 osób.

3) Akcja dotycząca profilaktyki wirusowego zapalenia wątroby typu A.

W 2019 roku kontynuowano działania edukacyjno-informacyjne w ramach profilaktyki wirusowego zapalenia wątroby typu A.

W placówkach oświatowych prowadzono działania edukacyjne w odniesieniu do dzieci, młodzieży i ich rodziców oraz kadry pedagogicznej, na podstawie prezentacji multimedialnej przekazano informacje dot. ostrej choroby zakaźnej jaką jest WZW typu A, tzw. choroba „brudnych rąk”. Uczulano słuchaczy na higienę osobistą, a szczególnie mycie rąk – jako bardzo ważny element w profilaktyce chorób zakaźnych.

Oddziaływaniem objęto ogół społeczeństwa.