

Zarządzenie Nr 10/2016
Regionalnego Dyrektora Ochrony Środowiska
w Katowicach
z dnia 19 kwietnia 2016 r.

w sprawie ustanowienia zadań ochronnych dla rezerwatu przyrody „Góra Zborów”

Na podstawie art. 22 ust. 2 pkt 2 Ustawy z dnia 16 kwietnia 2004 r. o ochronie przyrody (Dz. U. z 2015 r. poz. 1651, z późn. zm.¹) zarządza się, co następuje:

§ 1. Ustanawia się na trzy lata zadania ochronne dla rezerwatu przyrody „Góra Zborów”, zwanego dalej „rezerwatem” położonego w gminie Kroczyce, w powiecie zawierciańskim.

§ 2. Zadania ochronne, o których mowa w §1, obejmują:

- 1) identyfikację i ocenę istniejących zagrożeń wewnętrznych oraz sposoby eliminacji lub ograniczania tych zagrożeń i ich skutków, które określa załącznik nr 1 do zarządzenia;
- 2) opis sposobów ochrony czynnej ekosystemów z podaniem rodzaju, rozmiaru i lokalizacji poszczególnych zadań, które określa załącznik nr 2, 2a i 2b do zarządzenia.

§ 3. Obszar rezerwatu objęty jest ochroną czynną i krajobrazową, zgodnie z załącznikiem nr 3 do zarządzenia.

§ 4. Zarządzenie wchodzi w życie z dniem 24 kwietnia 2016 r.



[Handwritten signature]

[Handwritten name: Bernard Błaszczak]

¹ Zmiany tekstu jednolitego wymienionej ustawy zostały ogłoszone w Dz. U. z 2014 r., poz. 926, z 2015 r. poz. 1045 i 1936 oraz z 2016 r. poz. 422.

Załączniki do Zarządzenia nr 10/2016 Regionalnego Dyrektora Ochrony Środowiska w Katowicach z dnia 19 kwietnia 2016 r. w sprawie ustanowienia zadań ochronnych dla rezerwatu przyrody „Góra Zborów”.

Załącznik nr 1

Identyfikacja i ocena istniejących zagrożeń wewnętrznych oraz sposoby eliminacji lub ograniczania tych zagrożeń i ich skutków.

Lp.	Identyfikacja istniejących zagrożeń wewnętrznych.	Ocena zagrożeń	Sposoby eliminacji lub ograniczania istniejących zagrożeń wewnętrznych i ich skutków
1.	Zanik muraw kserotermicznych i naskalnych w wyniku sukcesji konkurencyjnych drzew, krzewów oraz ekspansywnych roślin zielnych.	Istotne	Ograniczenie sukcesji naturalnej, poprzez: 1) mechaniczne i ręczne usuwanie konkurencyjnych drzew, krzewów z pozostawieniem okazów jałowca, irgi oraz drzew o charakterze reliktowym, 2) ręczne usuwanie ekspansywnych roślin zielnych, 3) prowadzenie kontrolowanego wypasu kóz i owiec.
2.	Zanik zarośli jałowca w wyniku sukcesji drzew i krzewów.		Monitoring przyrodniczy wpływu zabiegów ochrony czynnej muraw na stan ochrony rezerwatu.
3.	Zanik walorów krajobrazowych rezerwatu w wyniku: 1) zarastania szczytowych partii ostańców skalnych roślinnością drzewiastą, 2) ograniczenia powierzchni osi i otwarć widokowych.	Istotne	1) usunięcie drzew i krzewów (z pozostawieniem okazów jałowca, irgi oraz drzew o charakterze reliktowym) ze szczytowych partii ostańców – odsłonięcie atrakcyjnych pod względem widokowym fragmentów skałek; 2) usunięcie drzew oraz utrzymanie powierzchni niezalesionej.
4.	Presja niekontrolowanego ruchu turystycznego na przyrodę ożywioną i nieożywioną.	Istotne	Obserwacje wpływu ruchu turystycznego na przyrodę ożywioną i nieożywioną oraz przeglądy stanu bezpieczeństwa i drożności miejsc wyznaczonych do ruchu pieszego i wspinaczki. Bieżąca konserwacja miejsc wyznaczonych do ruchu turystycznego oraz utrzymanie ich drożności i bezpieczeństwa – usuwanie złomów, wywrotów oraz konarów i gałęzi zwisających nad trasami zwiedzania rezerwatu, konserwacja infrastruktury turystycznej. Bieżąca konserwacja zamknięcia jaskini „Nowoodkrytej” („Nibyniskiej”). Określenie warunków udostępnienia turystycznego.
5.	Zniszczenie ekosystemu leśnego w wyniku powstania pożaru.	Istotne	Usuwanie posuszu, złomów i wywrotów drzew gatunków iglastych.
6.	Gwałtowny rozpad drzewostanu - niezgodnej siedliskowo monokultury sosnowej, w wyniku złego stanu sanitarnego.	Średnio istotne	Odsłanianie podrostów grabowo-dębowo-bukowych.

Załącznik nr 2

1. Opis sposobów ochrony czynnej ekosystemu z podaniem rodzaju, rozmiaru i lokalizacji poszczególnych zadań.

Lp.	Opis sposobów ochrony czynnej – rodzaj zadania ochronnego	Lokalizacja zadania ochronnego	Rozmiar zadania ochronnego
1.	Mechaniczne i ręczne usuwanie odrosli drzew i krzewów, z pozostawieniem okazów jałowca, irgi oraz drzew o charakterze reliktowym.	Szczytowe partie oraz stoki o ekspozycji południowej, wschodniej i zachodniej wzgórz ostańcowych, zgodnie z załącznikiem 2a.	W terminie od 15 września do końca lutego.
2.	Eliminowanie ekspansywnych roślin zielnych.	Wszystkie miejsca występowania na terenie rezerwatu.	a) usuwanie orlicy pospolitej i nawłoci (kanadyjskiej i późnej) poprzez wyrywanie lub ręczne wykaszanie, b) ręczne koszenie trzcinnika piaskowego, c) usunięcie roślin przed wytworzeniem nasion (i zarodników).
3.	Prowadzenie kontrolowanego wypasu kóz i owiec.	Szczytowe partie wzgórz ostańcowych oraz stoki – powierzchnie po wycięciu drzew i krzewów oraz porośnięte podrostami, zgodnie z załącznikiem 2a.	W terminie od 15 kwietnia do 30 października. Mieszana obsada kóz i owiec w liczbie do 15 szt./ha. Doraźne zabezpieczenie - osłanianie okazów goździka siniego i mącznicy lekarskiej przed zgryzieniem przez wypasane zwierzęta w rejonie tzw. „Kruczych Skał”. Instalowanie infrastruktury niezbędnej do prowadzenia wypasu.
4.	Monitoring przyrodniczy wpływu zabiegów ochrony czynnej muraw na stan ochrony rezerwatu.	Miejsca objęte zabiegami ujętymi w Lp. 1, 2 i 3.	Monitoring botaniczny, zoologiczny i geomorfologiczny związany z wpływem zabiegów ochrony czynnej muraw kserotermicznych i naskalnych na stan ochrony przyrody ożywionej i nieożywionej.
5.	Usuwanie posuszu sosnowego.	Pododdziały *: 17 s, ix, fx, cx, zx, tx, r, bx, sx, wx, iy, gy, px, gx, ay, z wyłączeniem płatów ciepłolubnych buczyn storczykowych 9150 (<i>Cephalanthero-Fagenion</i>), których zasięg określono w załączniku 2b.	W zależności od potrzeb, zgodnie z planem urządzenia lasu*.
6.	Cięcia przygodne złomów i wywrotów powstałych w wyniku działania czynników abiotycznych.	Pododdziały*: 17 s, ix, fx, cx, zx, tx, r, bx, sx, wx, iy, gy, px, gx, ay, z wyłączeniem płatów ciepłolubnych buczyn storczykowych 9150 (<i>Cephalanthero-Fagenion</i>), których zasięg określono w załączniku 2b.	W zależności od potrzeb, zgodnie z planem urządzenia lasu*.

Lp.	Opis sposobów ochrony czynnej – rodzaj zadania ochronnego	Lokalizacja zadania ochronnego	Rozmiar zadania ochronnego
7.	Odsłanianie podrostów grabowo – dębowo – bukowych.	Grunty zalesione*, z wyłączeniem płatów ciepłolubnych buczyn storczykowych 9150 (<i>Cephalanthero-Fagenion</i>), których zasięg określono w załączniku 2b.	Maksymalnie 180 m ³ drewna, zgodnie z planem urządzenia lasu*.
8.	Bieżąca konserwacja miejsc wyznaczonych do ruchu turystycznego oraz utrzymanie ich drożności i bezpieczeństwa – usuwanie złomów, wywrotów oraz konarów i gałęzi zwisających nad trasami zwiedzania rezerwatu, konserwacja infrastruktury turystycznej.	Cały teren rezerwatu.	W zależności od potrzeb.
9.	Wywóz poza teren rezerwatu: 1) iglastego materiału drzewnego powstałego w wyniku realizacji prac wymienionych w Lp. 5, 6, 7, 8 i 14; 2) materiału roślinnego powstałego w wyniku realizacji prac wymienionych w Lp. 1 i 2.	1) Pododdziały*: 17 s, ix, fx, cx, zx, tx, r, bx, sx, wx, iy, gy, px, gx, ay, z wyłączeniem płatów ciepłolubnych buczyn storczykowych 9150 (<i>Cephalanthero-Fagenion</i>), których zasięg określono w załączniku 2b.; teren wymieniony w Lp. 14; 2) tereny wymienione w Lp. 1 i 2.	1) całość iglastego materiału drzewnego. 2) całość materiału roślinnego.
10.	Określenie warunków korzystania ze szlaków ruchu pieszego.	Miejsca wyznaczone do ruchu pieszego.	Trasa w „Jaskini Głębokiej” dostępna jest od 15 kwietnia do 31 października, przy czym: 1) od 15 kwietnia do 30 kwietnia – w godz. 9.00 - 16.00; 2) od 1 maja do 31 sierpnia – w godz. 9.00 - 18.00; 3) od 1 września do 31 października w godz. 9.00 - 16.00. Jednorazowo na trasie w „Jaskini Głębokiej” może przebywać do 30 osób, w tym w Sali za Esso do 15 osób.
11.	Określenie warunków korzystania z miejsc wspinaczki.	Miejsca wyznaczone do wspinaczki.	1) wykorzystuje się istniejące punkty asekuracyjne. Nie instaluje się nowych punktów asekuracyjnych; 2) w rejonie tzw. „Kruczych Skał” uprawia się wspinaczkę jedynie z dolną asekuracją; 3) nie uprawia się drytoolingu – wspinaczki przy zastosowaniu sprzętu typowego dla wspinaczki lodowej (m.in. czekany, raki).

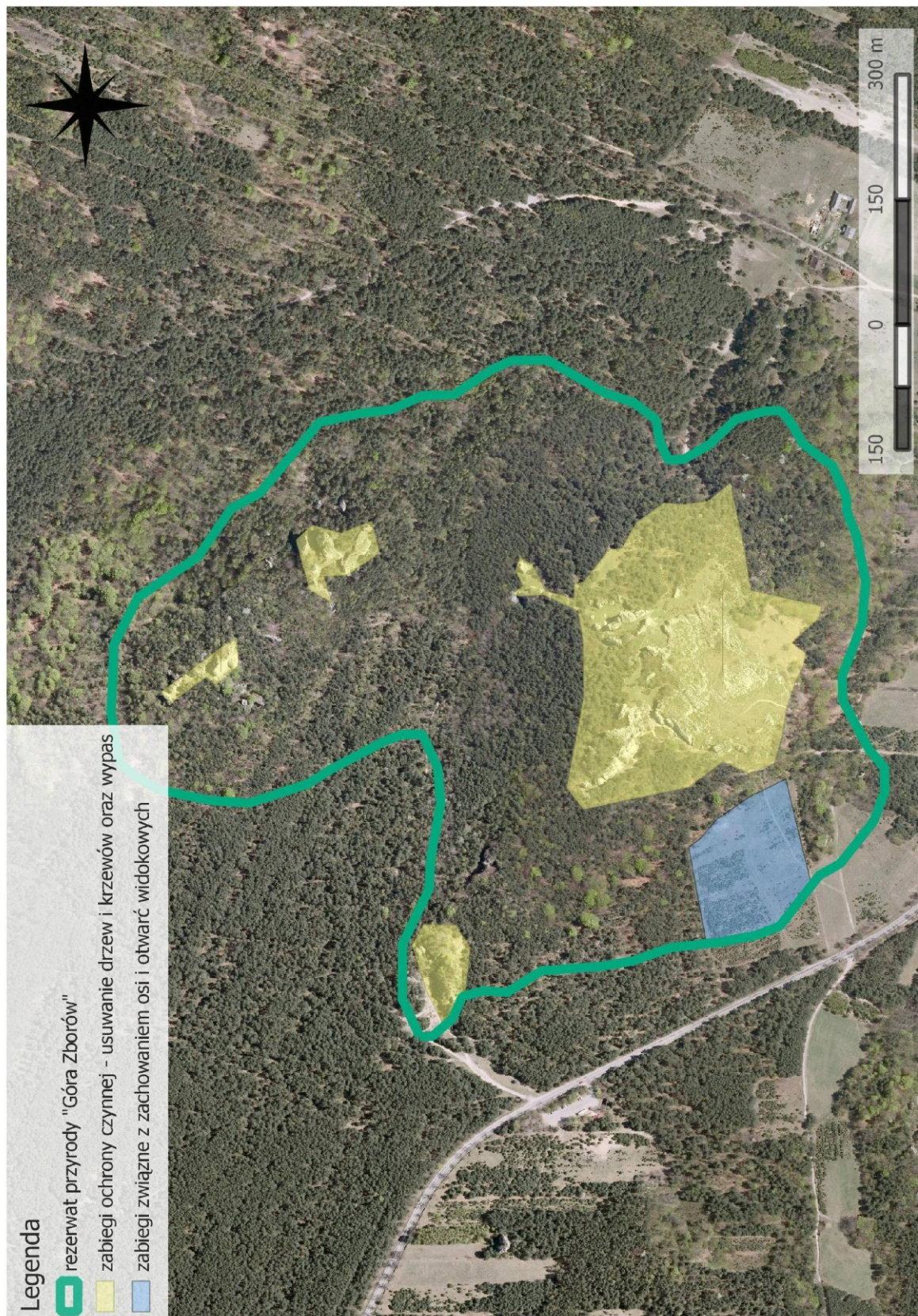
Lp.	Opis sposobów ochrony czynnej – rodzaj zadania ochronnego	Lokalizacja zadania ochronnego	Rozmiar zadania ochronnego
12.	Przeglądy stanu bezpieczeństwa oraz drożności miejsc wyznaczonych do ruchu pieszego i wspinaczki.	Miejsca wyznaczone do ruchu pieszego i wspinaczki.	Dokonywanie przeglądów stanu bezpieczeństwa oraz drożności miejsc wyznaczonych do ruchu pieszego i wspinaczki w zależności od potrzeb, w tym w przypadku „Jaskini Głębokiej”: <ul style="list-style-type: none"> – okresowych (przed sezonem otwarcia jaskini – przegląd wiosenny oraz po sezonie, poza okresem hibernacji nietoperzy), w zakresie bezpieczeństwa osób odwiedzających jaskinię, m.in. stan wykonanych zabezpieczeń stropu, filarów podporowych, ociosów oraz komina w Sali Wejściowej, stan trasy turystycznej, wentylacji w Sali za Esso; – codziennych ogólnego stanu jaskini, przed wejściem pierwszej grupy turystów.
13.	Obserwacja wpływu ruchu turystycznego na przyrodę ożywioną i nieożywioną.	Miejsca wyznaczone do ruchu pieszego i wspinaczki.	Monitorowanie liczby osób wchodzących do „Jaskini Głębokiej” (w cyklu dziennym), mikroklimatu oraz zimujących nietoperzy. Obserwacja wpływu ruchu pieszego i wspinaczki na rzeźbę terenu oraz zachowanie siedlisk nieleśnych, w tym gatunków chronionych.
14.	Usunięcie drzew oraz utrzymanie powierzchni niezalesionej w celu zachowania osi i otwarć widokowych.	Fragment działki ewidencyjnej o numerze 336 (obręb Kroczyce – Okupne), stanowiący grunt nieleśny zgodnie z załącznikiem 2a.	Na powierzchni 2 ha: <ul style="list-style-type: none"> – usunięcie samosiejek sosnowych, w terminie od 15 września do końca lutego, – użytkowanie rolnicze: uprawy polowe, pastwisko.
15.	Bieżąca konserwacja zamknięcia jaskini „Nowoodkrytej” („Nibyniskiej”).	Otwór wejściowy jaskini „Nowoodkrytej” („Nibyniskiej”).	Konserwacja stalowej kraty zamontowanej w szczelinie wejściowej jaskini, w zależności od potrzeb.

* zgodnie z Uproszczonym Planem Urządzenia Lasu na okres 2010 r. – 2019 r. obrębu ewidencyjnego Kroczyce Okupne.

Załącznik nr 2a

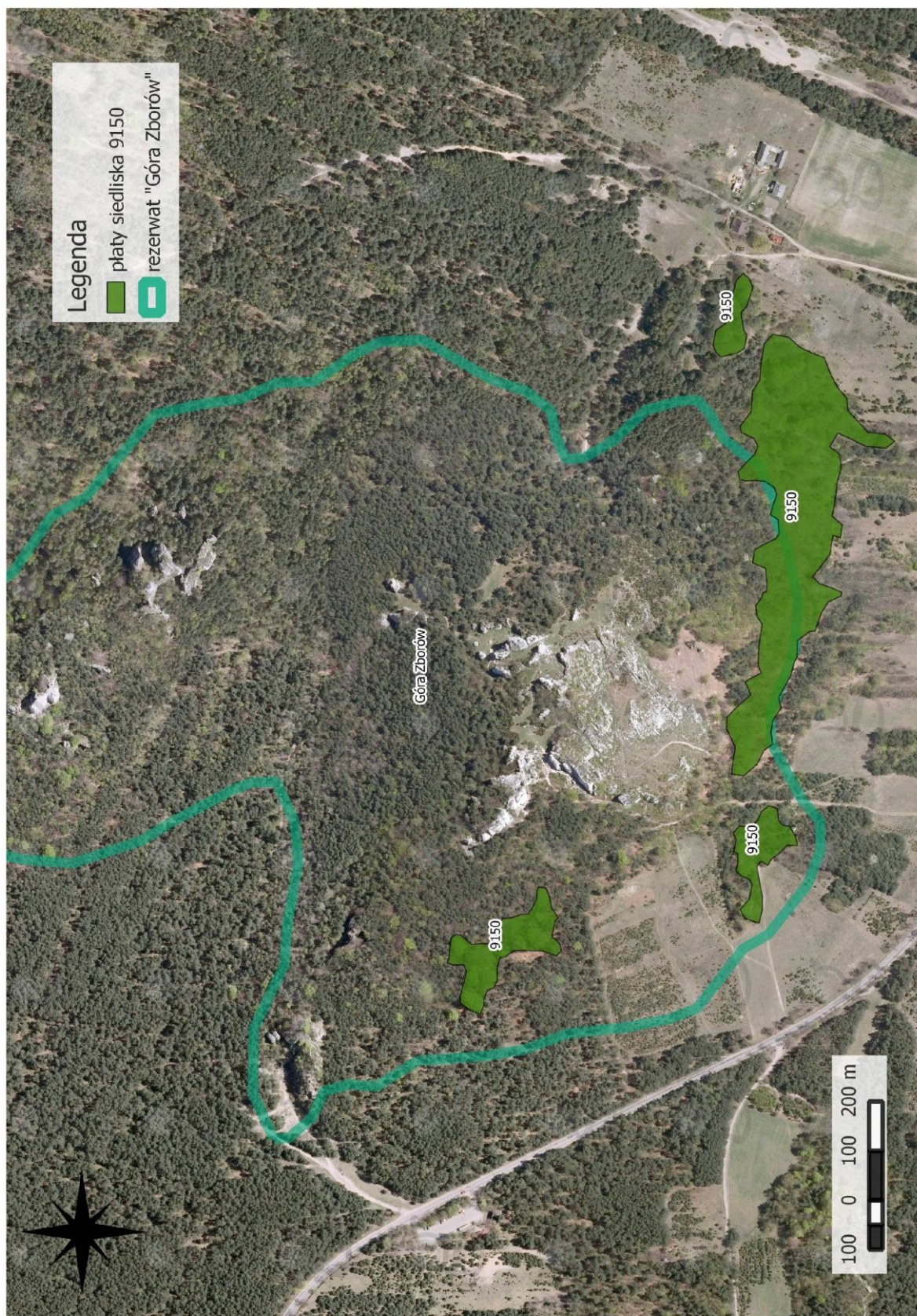
Lokalizacja zadań ochronnych na terenie rezerwatu przyrody „Góra Zborów”:

- mechaniczne i ręczne usuwanie odrośli drzew i krzewów oraz wypas kóz i owiec;
- zachowanie osi i otwarć widokowych.



Załącznik 2b

Lokalizacja płatów ciepłolubnych buczyn storczykowych 9150 (*Cephalanthero-Fagenion*), na terenie rezerwatu przyrody „Góra Zborów”.



Załącznik nr 3

Obszary rezerwatu objęte ochroną czynną i krajobrazową.

