



# DZIENNIK URZĘDOWY

## WOJEWÓDZTWA LUBELSKIEGO

---

Lublin, dnia 9 grudnia 2014 r.

Poz. 4161

### ZARZĄDZENIE REGIONALNEGO DYREKTORA OCHRONY ŚRODOWISKA W LUBLINIE

z dnia 3 grudnia 2014 r.

#### **w sprawie ustanowienia planu zadań ochronnych dla obszaru Natura 2000 Stawska Góra PLH060018**

Na podstawie art. 28 ust. 5 ustawy z dnia 16 kwietnia 2004 r. o ochronie przyrody (Dz. U. 2013 poz. 627 z późn. zm.) zarządza się, co następuje:

§ 1. 1. Ustanawia się plan zadań ochronnych dla obszaru Natura 2000 Stawska Góra PLH060018, zwanego dalej: „obszarem Natura 2000”.

2. Plan zadań ochronnych obejmuje cały obszar Natura 2000.

§ 2. Opis granic obszaru Natura 2000, w postaci współrzędnych geograficznych punktów ich załamania, określa załącznik nr 1 do zarządzenia.

§ 3. Mapę obszaru Natura 2000 stanowi załącznik nr 2 do zarządzenia.

§ 4. Identyfikację istniejących i potencjalnych zagrożeń dla zachowania właściwego stanu ochrony siedlisk przyrodniczych będących przedmiotami ochrony, określa załącznik nr 3 do zarządzenia.

§ 5. Cele działań ochronnych określa załącznik nr 4 do zarządzenia.

§ 6. Działania ochronne ze wskazaniem podmiotów odpowiedzialnych za ich wykonanie i obszarów ich wdrażania, określa załącznik nr 5 do zarządzenia.

§ 7. Zarządzenie wchodzi w życie po upływie 14 dni od dnia ogłoszenia w Dzienniku Urzędowym Województwa Lubelskiego.

Regionalny Dyrektor  
Ochrony Środowiska  
w Lublinie

**Beata Sielewicz**

Załącznik nr 1 do zarządzenia  
Regionalnego Dyrektora Ochrony Środowiska  
w Lublinie z dnia 3 grudnia 2014 r.

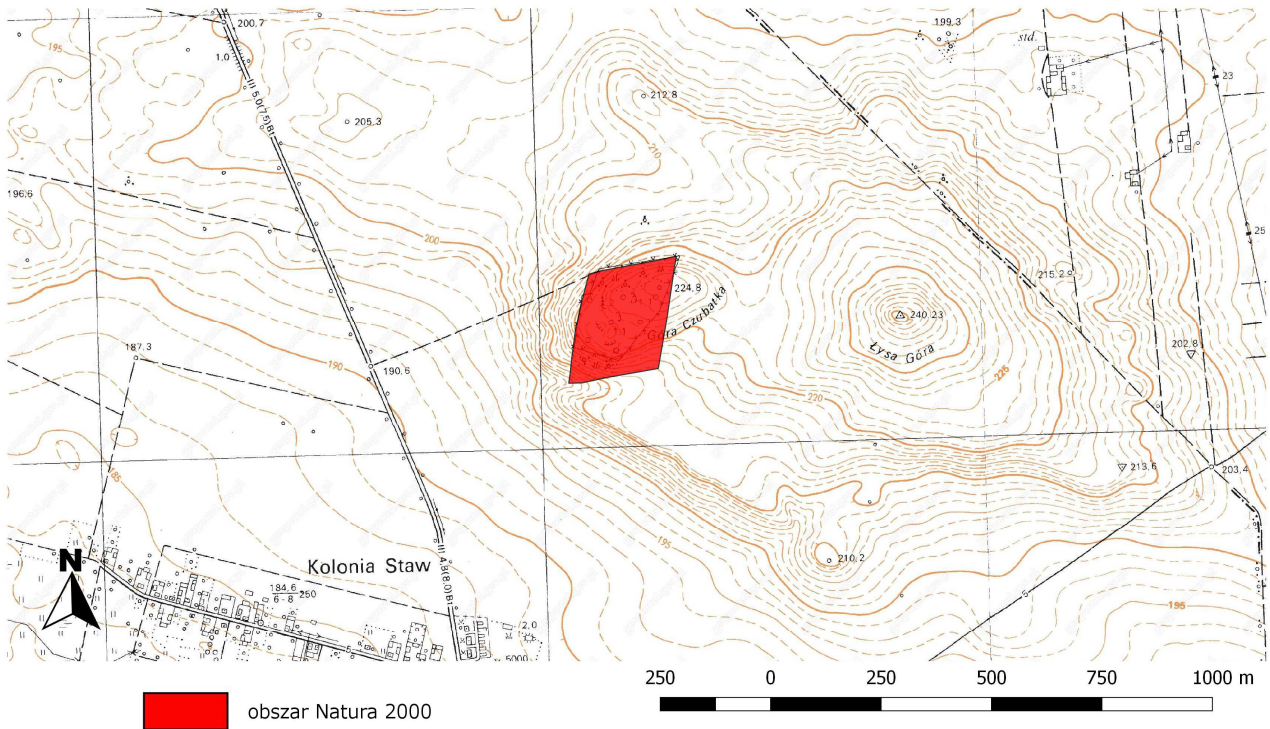
**Opis granic obszaru Natura 2000 Stawska Góra PLH060018  
w postaci współrzędnych geograficznych punktów ich załamania [PL-1992]**

<b>Lp.</b>	<b>X</b>	<b>Y</b>
1.	807545.227896	380475.272544
2.	807540.54421	380447.170427
3.	807522.559461	380327.090534
4.	807504.463354	380222.940532
5.	807381.724667	380201.489793
6.	807363.071399	380197.213891
7.	807331.79027	380190.540584
8.	807301.760387	380189.845448
9.	807304.679959	380208.614125
10.	807308.572722	380246.568561
11.	807311.895162	380270.467718
12.	807317.004638	380310.066157
13.	807328.07517	380362.012495
14.	807337.442542	380398.204616
15.	807347.661494	380435.674106
16.	807370.654136	380442.060951
17.	807443.889957	380455.68622
18.	807498.816823	380465.479382
19.	807530.325258	380472.292017
20.	807545.227896	380475.272544

Załącznik nr 2 do zarządzenia  
Regionalnego Dyrektora Ochrony Środowiska  
w Lublinie z dnia 3 grudnia 2014 r.

Mapa obszaru Natura 2000 Stawska Góra PLH060018

Skala 1 : 10 000



Załącznik nr 3 do zarządzenia  
Regionalnego Dyrektora Ochrony Środowiska  
w Lublinie z dnia 3 grudnia 2014 r.

**Identyfikacja istniejących i potencjalnych zagrożeń dla zachowania właściwego stanu ochrony siedlisk przyrodniczych będących przedmiotami ochrony**

Lp.	Przedmiot ochrony	Zagrożenia		Opis zagrożenia
		istniejące	potencjalne	
1.	<b>6210 Murawy kserotermiczne</b>	A08 Nawożenie		negatywne oddziaływania nawozów z okolicznych pól na florę kalcyfilną
2.		A04.03 Zarzucenie pasterstwa, brak wypasu		brak użytkowania muraw, a w konsekwencji zmiany sukcesyjne we florze
3.		G01.02 Turystyka piesza, jazda konna i jazda na pojazdach niezmotoryzowanych		wydeptywanie fragmentów muraw przez turystów
4.		H07 inne formy zanieczyszczenia		zaśmiecanie muraw przez turystów
5.		K02 Ewolucja biocenotyczna, sukcesja		sukcesja naturalna objawiająca się zarastaniem muraw przez roślinność krzewiastą
6.		K02.02 Nagromadzenie materii organicznej		wzrost grubości warstwy wojłoku spowodowany brakiem wypasu, co utrudnia kiełkowanie roślin
7.			K04.01 konkurencja	możliwość zarastania muraw przez wielogatunkowe zarośla i gatunek ekspansywnej trawy rozłogowej – trzcinnik piaskowy
	<b>2249 Dziewięciśł popłocholistny</b> <i>Carlina onopordifolia</i>	A08 Nawożenie		negatywne oddziaływania nawozów z okolicznych pól
1		A04.03 Zarzucenie pasterstwa		brak użytkowania muraw, a w konsekwencji zmiany sukcesyjne we florze, opanowanie siedlisk dziewięciśła przez gatunki krzewiaste w wyniku sukcesji naturalnej spowodowanej brakiem użytkowania
2		G01.02 Turystyka piesza		możliwość wydeptywania młodych osobników i siewek dziewięciśła przez turystów
3		F04.01 Płądrowanie stanowisk roślin		wykopywanie okazów dziewięciśła przez turystów i kolekcjonerów roślin
4		K02 Ewolucja biocenotyczna		zacienianie siedlisk gatunku przez roślinność konkurencyjną (krzewy/wysokie byliny)

---

5		K02.02 Nagromadzenie materii organicznej		warstwa wojłoku uniemożliwia kiełkowanie nasion dziewięcisiła
6			K04.01 konkurencja	ryzyko dalszego zarastania siedlisk dziewięcisiła przez ekspansywne krzewy i trawy (trzcinnik piaskowy)

Załącznik nr 4 do zarządzenia  
Regionalnego Dyrektora Ochrony Środowiska  
w Lublinie z dnia 3 grudnia 2014 r.

### Cele działań ochronnych

Lp.	Przedmiot ochrony	Cele działań ochronnych
1	<b>6210-3</b> <b>Murawy kserotermiczne</b>	Zachowanie siedliska w niepogorszonym stanie, tj. U1, poprzez: - utrzymanie różnorodności biologicznej i areалу muraw, optymalnie w warunkach ekstensywnej gospodarki pasterskiej, - bieżące usuwanie zadrzewień i zakrzaceń, - eliminowanie gatunków ekspansywnych (trzcinnik piaskowy, dereń)
2	<b>2249</b> <b>Dziewięciśł popłocholistny</b> <i>Carlina onopordifolia</i>	Zachowanie siedliska w niepogorszonym stanie, tj. FV, poprzez bieżące usuwanie zadrzewień i zakrzaceń, eliminowanie gatunków ekspansywnych (trzcinnik piaskowy, dereń)

Załącznik nr 5 do zarządzenia  
Regionalnego Dyrektora Ochrony Środowiska  
w Lublinie z dnia 3 grudnia 2014 r.

**Działania ochronne ze wskazaniem podmiotów odpowiedzialnych za ich wykonanie  
i obszarów ich wdrażania**

Przedmiot ochrony	Nr	Działania ochronne	Obszar wdrażania	Podmiot odpowiedzialny za wykonanie
<b>6210</b> <b>Murawy kserotermiczne</b>	<i>Dotyczące ochrony czynnej siedlisk przyrodniczych oraz związane z utrzymaniem lub modyfikacją metod gospodarowania</i>			
	1	Usuwanie zakrzewień <i>Prunus spinosa</i> , <i>Cornus sanguinea</i> , <i>Viburnum opulus</i> – z pozostawieniem kilku niewielkich płatów zakrzewień, maksymalnie do 30% powierzchni, umożliwiających zachowanie mozaiki siedlisk	gm. Chełm, obręb Staw działka ewid. nr 381; pow. ok. 3 ha	RDOŚ w Lublinie w porozumieniu z zarządcą lub właścicielem Obszaru.
	2	Usuwanie drzew i krzewów wraz z korzeniami oraz pniaków po ściętych drzewach w celu oczyszczenia gruntu,	gm. Chełm, obręb Staw działka ewid. nr 381; pow. ok. 0,5 ha – miejsca pozbawione roślinności kserotermicznej, z rozwiniętą warstwą mszaków, całkowicie zarośnięte przez krzewy.	RDOŚ w Lublinie w porozumieniu z zarządcą lub właścicielem Obszaru
	<i>Działania związane z utrzymaniem lub modyfikacją metod gospodarowania</i>			
	1	<b>Działanie obligatoryjne;</b> Zachowanie dotychczasowego, otwartego charakteru siedliska. Użytkowanie murawy, (kośne, kośno-pastwiskowe, pastwiskowe) i które będzie zapobiegać ekspansji drzew i krzewów	gm. Chełm, obręb Staw działka ewid. nr 381	Właściciel lub posiadacz obszaru
	2	<b>Działania fakultatywne:</b> Użytkowanie zgodnie z wymogami odpowiedniego pakietu	gm. Chełm, obręb Staw działka ewid. nr 381	Właściciel lub posiadacz obszaru na podstawie porozumienia zawartego z organem sprawującym nadzór nad obszarem Natura 2000 albo

		rolnośrodowiskowego w ramach obowiązującego PROW nastawionego na ochronę muraw. Uszczegółowienie wymogów: Wypas <ul style="list-style-type: none"> <li>obsada zwierząt od 0,4 do 0,6 DJP/ha, przy maksymalnym obciążeniu pastwiska do 2,5 t/ha (5 DJP/ha)</li> <li>sezon pastwiskowy – od 1 maja do 15 października</li> </ul>		na podstawie zobowiązania podjętego w związku z korzystaniem z programów wsparcia z tytułu utraty dochodowości.
	3	Przeprowadzenie akcji informacyjnej; ustawienie tablic informacyjnych o formach ochrony oraz zakazach dotyczących niszczenia gatunków chronionych, w tym negatywnego wpływu nawożenia na gatunki chronione	Ustawienie tablicy w obrębie obszaru Natura 2000	RDOŚ w Lublinie
<i>Działania dotyczące monitoringu stanu przedmiotów ochrony oraz realizacji działań ochronnych</i>				
	1	Monitoring na stałych powierzchniach, zgodnie z metodyką GIOŚ. Badania należy przeprowadzić na przełomie czerwca i lipca, co 3 lata	<b>transekt 1</b> - 20x100 m punkt środkowy początku transektu N 51 12 23.91; E 23 24 08.32, punkt środkowy końca transektu N 51 12 24.55; E 23 24 13.38	RDOŚ w Lublinie
<b>2249</b> <b>Dziewięcił</b> <b>popłocholistny</b> <b><i>Carlina onopordifolia</i></b>	<i>Dotyczące ochrony czynnej siedlisk przyrodniczych oraz związane z utrzymaniem lub modyfikacją metod gospodarowania</i>			
	1	Usuwanie zakrzewień <i>Prunus spinosa</i> , <i>Cornus sanguinea</i> , <i>Viburnum opulus</i> – z pozostawieniem kilku niewielkich płatów zakrzewień umożliwiających zachowanie mozaiki siedlisk	gm. Chełm, obręb Staw działka ewid. nr 381; pow. ok. 3 ha	RDOŚ w Lublinie w porozumieniu z zarządcą lub właścicielem Obszaru
	2	Odśnianie powierzchni gleby i kamienistego podłoża, zdzieranie darni w celu stworzenia dogodnych warunków do kiełkowania siewek	gm. Chełm, obręb Staw działka ewid. nr 381; część północna, przy stanowiskach dziewięciśła, punktowo na powierzchni około	RDOŚ w Lublinie w porozumieniu z zarządcą lub właścicielem Obszaru



		10 m <sup>2</sup> w VI - VII, przed okresem kwitnienia	
<i>Działania związane z utrzymaniem lub modyfikacją metod gospodarowania</i>			
1	<b>Działanie obligatoryjne;</b> Zachowanie dotychczasowego, otwartego charakteru siedliska. Użytkowanie murawy, (kośne, kośno-pastwiskowe, pastwiskowe) i które będzie zapobiegać ekspansji drzew i krzewów	gm. Chełm, obręb Staw działka ewid. nr 381	Właściciel lub posiadacz obszaru
2	<b>Działania fakultatywne:</b> Użytkowanie zgodnie z wymogami odpowiedniego pakietu rolnośrodowiskowego w ramach obowiązującego PROW nastawionego na ochronę muraw. Uszczegółowienie wymogów: Wypas <ul style="list-style-type: none"> <li>• obsada zwierząt od 0,4 do 0,6 DJP/ha, przy maksymalnym obciążeniu pastwiska do 2,5 t/ha (5 DJP/ha)</li> <li>• sezon pastwiskowy – od 1 maja do 15 października</li> </ul>	gm. Chełm, obręb Staw działka ewid. nr 381	Właściciel lub posiadacz obszaru na podstawie porozumienia zawartego z organem sprawującym nadzór nad obszarem Natura 2000 albo na podstawie zobowiązania podjętego w związku z korzystaniem z programów wsparcia z tytułu utraty dochodowości.
<i>Działania dotyczące monitoringu stanu przedmiotów ochrony oraz realizacji działań ochronnych</i>			
1	Monitoring na stałych powierzchniach Badania należy przeprowadzić zgodnie z metodyką GIOŚ, na przełomie lipca i sierpnia, co najmniej raz w trakcie trwania PZO	<b>transekt 1</b> - 20x100 m punkt środkowy początku transektu N 51 12 27.15; <u>E 23 24 09.48</u> , punkt środkowy końca transektu N 51 12 27.54; <u>E 23 24 14.57</u>	RDOŚ w Lublinie
<i>Działania dotyczące uzupełnienia stanu wiedzy o przedmiotach ochrony i uwarunkowaniach ich ochrony</i>			
Brak potrzeby działań dotyczących uzupełnienia stanu wiedzy o przedmiotach ochrony			