

**ZARZĄDZENIE
REGIONALNEGO DYREKTORA OCHRONY ŚRODOWISKA
w ŁODZI
z dnia r.**

**w sprawie ustanowienia planu zadań ochronnych dla obszaru Natura 2000
Lasy Gorzkowickie PLH100020**

Na podstawie art. 28 ust. 5 ustawy z dnia 16 kwietnia 2004 r. o ochronie przyrody (Dz. U. z 2021 r. poz. 1098) zarządza się, co następuje:

§ 1. Ustanawia się plan zadań ochronnych dla obszaru Natura 2000 Lasy Gorzkowickie PLH100020, zwanego dalej: „obszarem”.

§ 2. Opis granicy obszaru określa załącznik nr 1 do zarządzenia.

§ 3. Mapę obszaru stanowi załącznik nr 2 do zarządzenia.

§ 4. Identyfikację istniejących i potencjalnych zagrożeń dla zachowania właściwego stanu ochrony siedlisk przyrodniczych, będących przedmiotami ochrony obszaru określa załącznik nr 3 do zarządzenia.

§ 5. Cele działań ochronnych określa załącznik nr 4 do zarządzenia.

§ 6. 1. Działania ochronne ze wskazaniem podmiotów odpowiedzialnych za ich wykonanie i obszarów ich wdrażania określa załącznik nr 5 do zarządzenia.

2. Obszary wdrażania działań ochrony czynnej siedlisk przyrodniczych i monitoringu stanu ochrony siedlisk określa załącznik nr 6 do zarządzenia.

§ 7. Zarządzenie wchodzi w życie po upływie 14 dni od dnia ogłoszenia.

***Regionalny Dyrektor Ochrony Środowiska
w Łodzi***

OPIS GRANIC OBSZARU

Granice obszaru Natura 2000 opisano w postaci współrzędnych geograficznych punktów jej załamania w układzie współrzędnych płaskich prostokątnych PL-1992.

L.p.	X_PL1992	Y_PL1992
1.	367627,00	541794,36
2.	367440,17	541768,10
3.	367227,47	541738,9
4.	367139,60	541725,49
5.	367106,86	541640,08
6.	367099,63	541620,71
7.	367064,26	541525,85
8.	367052,74	541498,00
9.	366868,64	541480,84
10.	366847,24	541409,10
11.	366817,29	541360,94
12.	366812,98	541311,47
13.	366775,59	541230,55
14.	366759,79	541196,34
15.	366760,02	541169,03
16.	366727,92	541086,73
17.	366707,79	541069,47
18.	366678,08	540983,58
19.	366646,70	540923,92
20.	366616,01	540843,81
21.	366618,46	540843,25
22.	366635,95	540839,24
23.	366735,21	540825,93
24.	366801,08	540812,55
25.	366829,09	540806,85
26.	366959,43	540790,33
27.	367236,27	540747,52
28.	367320,27	540734,08
29.	367318,83	540742,08
30.	367352,2	541033,24
31.	367367,23	541156,73
32.	367331,14	541162,03
33.	367329,34	541202,30
34.	367348,14	541285,03
35.	367381,67	541344,57
36.	367387,00	541403,01

37.	367492,92	541451,43
38.	367537,42	541390,79
39.	367530,89	541369,15
40.	367576,92	541287,43
41.	367617,37	541186,89
42.	367668,83	541291,71
43.	367664,67	541341,79
44.	367654,41	541464,97
45.	367649,67	541521,99
46.	367649,24	541527,16
47.	367640,27	541634,94
48.	367637,80	541664,60
49.	367636,31	541682,52
50.	367627,00	541794,36

Załącznik nr 2 do Zarządzenia
Regionalnego Dyrektora Ochrony Środowiska w Łodzi
z dnia.....

MAPA OBSZARU



IDENTYFIKACJA ISTNIEJĄCYCH I POTENCJALNYCH ZAGROŻEŃ DLA ZACHOWANIA
WŁAŚCIWEGO STANU OCHRONY SIEDLISK PRZYRODNICZYCH, BĘDĄCYCH PRZEDMIOTAMI
OCHRONY OBSZARU

Lp.	Przedmiot ochrony	Opis zagrożenia
1.	9170 Grąd środkowoeuropejski i subkontynentalny (<i>Galio-Carpinetum</i> , <i>Tilio-Carpinetum</i>)	Zagrożenia potencjalne: B02.02 wycinka lasu Na fragmentach lasów typu grądowego jest prowadzona gospodarka leśna. Gospodarka leśna może prowadzić do pogorszenia stanu ochrony płatów siedliska.
2.	91E0* Łęgi wierzbowe, topolowe, olszowe i jesionowe (<i>Salicetum albo-fragilis</i> , <i>Populetum albae</i> , <i>Alnenion glutinoso-incanae</i> , olsy źródliskowe)	Zagrożenia istniejące: M01.02 susze i zmniejszenie opadów Czynnikami, który może w sposób znaczący oddziaływać na stan zachowania siedliska są zmiany klimatyczne, szczególnie wpływające na poziom wód gruntowych i zalewów. Funkcjonowanie siedliska 91E0 jest uzależniane od sezonowych zmian poziomu wody. Zarówno zmniejszanie poziomu wód gruntowych jak i brak zalewów negatywnie wpłyną na stan siedliska. Zagrożenia potencjalne: B02.02 wycinka lasu Obecnie płyty siedliska są wyłączone z użytkowania gospodarczego. Zagrożenie związane jest z możliwym w przyszłości pozyskiwaniem drewna. K02.01 zmiana składu gatunkowego (sukcesja) Ewentualna zmiana stosunków wodnych w obszarze będzie prowadziła do zmian siedliskowych i w konsekwencji pogorszenia stanu siedliska 91E0.

CELE DZIAŁAŃ OCHRONNYCH

Lp.	Przedmiot ochrony	Parametr/wskaźnik	Cele działań ochronnych
1.	9170 Grąd środkowoeuropejski i subkontynentalny (Galio-Carpinetum, Tilio-Carpinetum)	Powierzchnia	Utrzymanie powierzchni siedliska nie mniejszej niż 5,5 ha.
		Charakterystyczna kombinacja florystyczna*	Zniekształcona w stosunku do typowej dla siedliska w regionie (U1). Utrzymanie oceny wskaźnika nie niższej niż U1.
		Inwazyjne gatunki obce w podszybie i runie	Sporadycznie (nie więcej niż 2% pokrycia) występuje niecierpek drobnokwiatowy. Utrzymanie oceny wskaźnika U1.
		Ekspansywne gatunki rodzime w runie	Brak Utrzymanie oceny wskaźnika FV.
		Struktura pionowa i przestrzenna drzewostanu	Na większości powierzchni występuje zwarty drzewostan grabowy. Mniej niż 10% powierzchni zajętej jest przez starodrzew (U2). Poprawa oceny wskaźnika w kierunku U1.
		Wiek drzewostanu (obecność starodrzewu)	Drzewostan budują drzewa w wieku 87 lat. Udział drzew starszych niż 100 lat poniżej 10% drzewostanu.(U2). Poprawa oceny wskaźnika w kierunku U1.
		Naturalne odnowienie drzewostanu	Obfite odnowienia grabu reagujące na luki. Utrzymanie oceny wskaźnika FV.
		Gatunki obce w drzewostanie	Brak gatunków obcych w drzewostanie. Utrzymanie oceny wskaźnika FV.
		Inne zniekształcenia (rozjeżdżanie, wydeptywanie, zaśmiecanie)	Brak zniekształceń siedliska. Utrzymanie oceny wskaźnika FV.
		Martwe drewno (łącznie zasoby)	Łączne zasoby martwego drewna poniżej 10 m ³ /ha. Zwiększenie zasobów martwego drewna powyżej 10 m ³ /ha i poprawa oceny wskaźnika na U1.

		Martwe wielowymiarowe drewno	Martwe drewno wielowymiarowe w liczbie poniżej 5 szt./ha. Zwiększenie zasobów martwego drewna powyżej 5 szt./ha i poprawa oceny wskaźnika na FV.
		Mikrosiedliska drzewne (drzewa biocenotyczne)	Mikrosiedliska drzewne w liczbie poniżej 10 szt./ha (U2). Zwiększenia liczby drzew biocenotycznych powyżej 9 szt./ha (U1).
		Inne zniekształcenia, w tym zniszczenia runa i gleby związane z pozyskaniem drewna	Brak zniekształceń w siedlisku. Utrzymanie oceny wskaźnika FV.
2.	*91E0 Łęgi wierzbowe, topolowe, olszowe i jesionowe Salicetum albae, Populetum albae, Alnenion glutinoso-incanae i olsy źródliskowe	Powierzchnia	Utrzymanie powierzchni siedliska nie mniejszej niż 34,7 ha.
		Gatunki charakterystyczne	Utrzymanie typowej kombinacji gatunków dla siedliska (FV). Utrzymanie oceny wskaźnika FV.
		Gatunki dominujące	We wszystkich warstwach dominują gatunki typowe dla siedliska i zachowane są naturalne stosunki ilościowe. Utrzymanie oceny wskaźnika FV
		Gatunki obce geograficznie w drzewostanie	Brak gatunków obcych geograficznie w siedlisku. Utrzymanie oceny wskaźnika FV.
		Inwazyjne gatunki obce w podszyciu i w runie	Brak inwazyjnych gatunków obcych w podszyciu i runie. Utrzymanie oceny wskaźnika FV.
		Rodzime gatunki ekspansywne zielnych roślin	W siedlisku występuje pokrzywa zwyczajna, występowanie tego gatunku jest naturalne dla tego typu siedliska. Utrzymanie oceny wskaźnika FV.
		Martwe drewno (łącznie zasoby)	Łączne zasoby martwego drewna w siedlisku powyżej 20 m ³ /ha. Utrzymanie oceny wskaźnika FV.
		Martwe drewno leżące lub stojące >3 m długości i >50 cm grubości	Martwe drewno wielowymiarowe w liczbie 20 szt./ha. Utrzymanie oceny wskaźnika FV.
		Naturalność koryta rzeczno- (brak regulacji)	Brak śladów regulacji koryta rzeczno- Utrzymanie oceny wskaźnika FV.

		Reżim wodny (w tym rytm zalewów, jeśli występują)	Reżim wodny naturalny, bez antropogenicznych przekształceń. Utrzymanie oceny wskaźnika FV.
		Wiek drzewostanu	Drzewostan jednowiekowy, drzewa w przeważającej większości w wieku powyżej 100 lat. Utrzymanie oceny wskaźnika FV.
		Pionowa struktura roślinności	Drzewostan na przeważającej powierzchni jednowiekowy, miejscami zróżnicowany. Utrzymanie oceny wskaźnika U1.
		Naturalne odnowienie drzewostanu	Naturalne obfite odnowienia jesionu wyniosłego. Utrzymanie oceny wskaźnika FV.
		Zniszczenia runa i gleby związane z pozyskaniem drewna	Brak zniszczenia runa i gleby. Utrzymanie oceny wskaźnika FV.
		Inne zniekształcenia (rozjeżdżenie, wydeptanie, zaśmiecenie)	Brak zniekształceń w obszarze. Utrzymanie oceny FV.
		Stan kluczowych dla różnorodności biologicznej gatunków lokalnie typowych dla siedliska	W łągach występuje dzięcioł średni <i>Dendrocoptes medius</i> , ciek przecinający obszar wykorzystywany jako żerowisko przez bociana czarnego <i>Ciconia nigra</i> . Duża ilość drzew biocenotycznych.

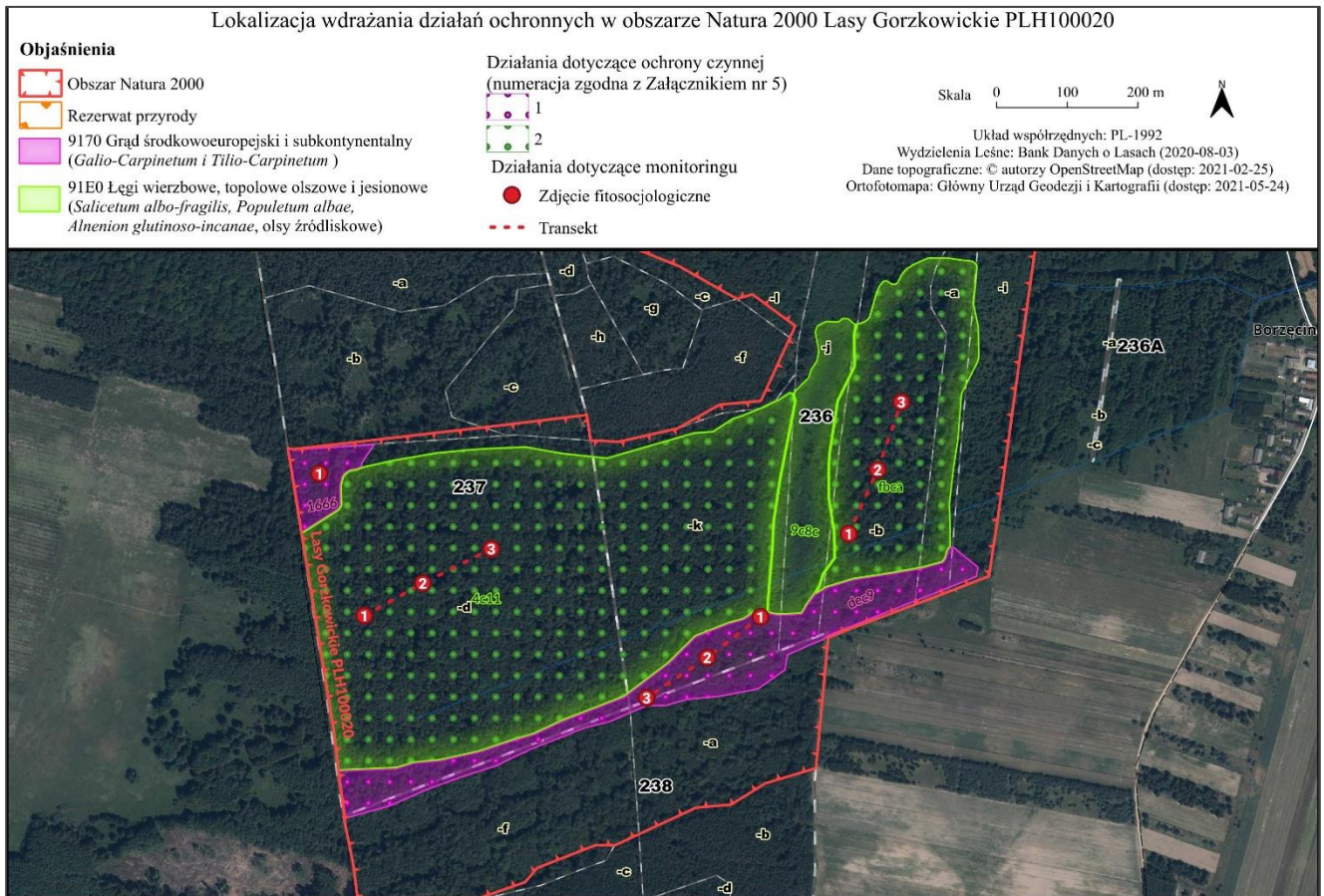
DZIAŁANIA OCHRONNE ZE WSKAZANIEM PODMIOTÓW ODPOWIEDZIALNYCH ZA ICH
WYKONANIE I OBSZARÓW ICH WDRAŻANIA

Lp.	Przedmiot ochrony	Działania ochronne	Obszar wdrażania działań	Podmiot odpowiedzialny za wykonanie
Dotyczące ochrony czynnej siedlisk przyrodniczych				
1.	9170 Grąd środkowoeuropejski i subkontynentalny (<i>Galio-Carpinetum</i> , <i>Tilio-Carpinetum</i>)	Pozostawianie wywrotów i złomów, martwych drzew stojących i nieusuwanie drzew dziuplastych oraz próchniejących, z wyłączeniem sytuacji stwarzających zagrożenie zdrowia, życia lub mienia ludzkiego.	Wszystkie płaty siedliska. Lokalizacja zgodnie z Załącznikiem nr 6.	Lasy Państwowe Nadleśnictwo Piotrków
2.	91E0* Łęgi wierzbowe, topolowe, olszowe i jesionowe (<i>Salicetum albo-fragilis</i> , <i>Populetum albae</i> , <i>Alnion glutinoso-incanae</i> , olsy źródliskowe)	Utrzymanie wyłączenia z użytkowania (dopuszcza się gospodarkę leśną – przerzedzenie drzewostanu – w płacie 9c8c, będącym w stadium juvenilnym).	Płaty 4c11, fbca, 9c8c. Lokalizacja zgodnie z Załącznikiem nr 6.	Lasy Państwowe Nadleśnictwo Piotrków.
Dotyczące monitoringu stanu przedmiotów ochrony oraz monitoringu realizacji celów działań ochronnych				
3.	9170 Grąd środkowoeuropejski i subkontynentalny (<i>Galio-Carpinetum</i> , <i>Tilio-Carpinetum</i>)	Monitoring stanu ochrony przedmiotu ochrony – dwa razy w ciągu obowiązywania planu zadań ochronnych. Zgodnie ze standardami metodyki opracowanymi przez GIOŚ w ramach Państwowego Monitoringu Środowiska (PMŚ).	Wszystkie płaty siedliska, lokalizacja transektów monitoringowych zgodnie z Załącznikiem nr 6.	Regionalna Dyrekcja Ochrony Środowiska w Łodzi.
4.		Monitoring realizacji celów działań ochronnych wraz z analizą pod kątem występowania zagrożeń, dla stanu ochrony płatów siedliska - dwa razy w ciągu obowiązywania planu zadań ochronnych.	Cały obszar	Regionalna Dyrekcja Ochrony Środowiska w Łodzi.

5.	91E0* Łęgi wierzbowe, topolowe, olszowe i jesionowe (<i>Salicetum albo-fragilis</i> , <i>Populetum albae</i> , <i>Alnenion glutinoso-incanae</i> , olsy źródliskowe)	Monitoring stanu ochrony przedmiotu ochrony – dwa razy w ciągu obowiązywania planu zadań ochronnych. Zgodnie ze standardami metodyki opracowanymi przez GIOŚ w ramach Państwowego Monitoringu Środowiska (PMS).	Wszystkie płaty siedliska, lokalizacja transektów monitoringowych zgodnie z Załącznikiem nr 6.	Regionalna Dyrekcja Ochrony Środowiska w Łodzi.
----	---	---	--	---

Załącznik nr 6 do Zarządzenia
Regionalnego Dyrektora Ochrony Środowiska w Łodzi
z dnia.....

OBSZARY WDRAŻANIA DZIAŁAŃ OCHRONY CZYNNEJ SIEDLIŚKA PRZYRODNICZEGO
I MONITORINGU STANU OCHRONY SIEDLIŚKA



Współrzędne transektów monitoringowych w obszarze Natura 2000 Lasy Gorzkowickie PLH100020 w układzie PL-1992.

Transekt	Siedlisko	Punkt rozpoczęcia		Punkt centralny		Punkt końcowy	
		X	Y	X	Y	X	Y
1	9170	367082,28	367082,28	367024,78	541326,99	366967,93	541241,300
2	9170	367284,35	540778,31	-	-	-	-
1	91E0	367083,91	540842,03	367129,57	540924,76	367178,14	541021,58
2	91E0	367199,48	541527,06	367289,79	541568,08	367385,43	541601,63

UZASADNIENIE

do Zarządzenia Regionalnego Dyrektora Ochrony Środowiska w Łodzi
z dnia ...
w sprawie ustanowienia planu zadań ochronnych dla obszaru Natura 2000
Lasy Gorzkowickie PLH100020

Zgodnie z art. 28 ustawy z dnia 16 kwietnia 2004 r. o ochronie przyrody (Dz. U. z 2021 r. poz. 1098 oraz 1718), zwanej dalej ustawą o ochronie przyrody, dla obszaru Natura 2000 sprawujący nadzór nad obszarem sporządza projekt planu zadań ochronnych, zwany dalej PZO, na okres 10 lat. Zgodnie z art. 27a ust. 2 ustawy o ochronie przyrody sprawującym nadzór nad obszarem Natura 2000 Lasy Gorzkowickie PLH100020 jest Regionalny Dyrektor Ochrony Środowiska w Łodzi.

Obszar Natura 2000 Lasy Gorzkowickie PLH100020 został zatwierdzony na podstawie decyzji Komisji z dnia 10 stycznia 2011 r. w sprawie przyjęcia na mocy dyrektywy Rady 92/43/EWG czwartego zaktualizowanego wykazu terenów mających znaczenie dla Wspólnoty składających się na kontynentalny region biogeograficzny (notyfikowaną jako dokument nr C(2010) 9669) (2011/64/WE) - Dz.U.U.E.L.2011.33.146 z dnia 8 lutego 2011 r., a wyznaczony został w celu utrzymania właściwego stanu ochrony siedlisk przyrodniczych oraz gatunku rośliny:

- 9170 Grąd środkowoeuropejski i subkontynentalny (*Galio-Carpinetum*, *Tilio-Carpinetum*)
- 91E0* Łęgi wierzbowe, topolowe, olszowe i jesionowe (*Salicetum albo-fragilis*, *Populetum albae*, *Alnenion glutinoso-incanae*, olsy źródliskowe).

W trakcie badań terenowych potwierdzono występowanie płatów siedlisk 9170 Grąd środkowoeuropejski i subkontynentalny (*Galio-Carpinetum*, *Tilio-Carpinetum*) oraz 91E0* Łęgi wierzbowe, topolowe, olszowe i jesionowe (*Salicetum albo-fragilis*, *Populetum albae*, *Alnenion glutinoso-incanae*, olsy źródliskowe).

Regionalny Dyrektor Ochrony Środowiska w Łodzi sporządził projekt planu zadań ochronnych uwzględniając treść art. 28 ust. 10 ustawy o ochronie przyrody oraz treść rozporządzenia Ministra Środowiska z dnia 17 lutego 2010 r. w sprawie sporządzania projektu planu zadań ochronnych dla obszaru Natura 2000 (Dz. U. z 2010 r. Nr 34, poz.186, z 2012 r. poz. 506, z 2017 r. poz. 2310), zwanego dalej rozporządzeniem w sprawie projektu PZO.

Zgodnie z art. 28 ust. 10 ustawy o ochronie przyrody, PZO dla obszaru Natura 2000 zawiera:

- 1) opis granic obszaru i mapę obszaru Natura 2000;
- 2) identyfikację istniejących i potencjalnych zagrożeń dla zachowania właściwego stanu ochrony siedliska przyrodniczego oraz gatunków roślin i zwierząt i ich siedlisk będących przedmiotami ochrony;
- 3) cele działań ochronnych;
- 4) określenie działań ochronnych ze wskazaniem podmiotów odpowiedzialnych za ich wykonanie i obszarów ich wdrażania, w tym w szczególności działań dotyczących:

- a) ochrony czynnej siedliska przyrodniczego, gatunków zwierząt oraz ich siedlisk,
 - b) monitoringu stanu przedmiotów ochrony oraz monitoringu realizacji celów, o których mowa w pkt 3,
 - c) uzupełnienia stanu wiedzy o przedmiocie ochrony i uwarunkowaniu jego ochrony;
- 5) wskazania do zmian w istniejących studiach uwarunkowań i kierunków zagospodarowania przestrzennego gmin, miejscowych planach zagospodarowania przestrzennego, planach zagospodarowania przestrzennego województw oraz planach zagospodarowania przestrzennego morskich wód wewnętrznych, morza terytorialnego i wyłącznej strefy ekonomicznej dotyczące eliminacji lub ograniczenia zagrożeń wewnętrznych lub zewnętrznych, jeżeli są niezbędne dla utrzymania lub odtworzenia właściwego stanu ochrony siedlisk przyrodniczych oraz gatunków roślin i zwierząt, dla których ochrony wyznaczono obszar Natura 2000;
- 6) wskazanie terminu sporządzenia, w razie potrzeby, planu ochrony dla części lub całości obszaru.

Projekt PZO został sporządzony dla całości obszaru Natura 2000, gdyż nie stwierdzono okoliczności, o których mowa w art. 28 ust. 11 ustawy o ochronie przyrody:

- dla obszaru Natura 2000 ani jego części nie ustanowiono planu ochrony;
- na terenie obszaru Natura 2000 nie znajduje się park narodowy lub rezerwat przyrody, dla których ustanowiono zadania ochronne uwzględniające zakres, o którym mowa w art. 28 ust. 10 ustawy o ochronie przyrody;
- obszar Natura 2000 nie znajduje się w obszarach morskich;
- obszar Natura 2000 nie pokrywa się w całości lub w części z obszarem będącym w zarządzie nadleśnictwa, dla którego ustanowiony plan urządzenia lasu uwzględnia zakres, o którym mowa w art. 28 ust. 10 ustawy o ochronie przyrody.

Regionalny Dyrektor Ochrony Środowiska w Łodzi zapewnił udział społeczeństwa w opracowywaniu projektu PZO w trybie ustawy z dnia 3 października 2008 r. o udostępnianiu informacji o środowisku i jego ochronie, udziale społeczeństwa w ochronie środowiska oraz o ocenach oddziaływania na środowisko (Dz. U. z 2021 r. poz. 2373 i 2389), zwanej dalej ustawą o oś.

W dniu 22 maja 2019 r. pismem, znak: WPN.6320.1-10.2019.MKu Regionalny Dyrektor Ochrony Środowiska w Łodzi podał do publicznej wiadomości informację o zamiarze przystąpienia do sporządzania planów zadań ochronnych m.in. dla obszaru Natura 2000 Lasy Gorzkowickie PLH100020. Obwieszczenie wraz z założeniami opublikowano w dniu 22 maja 2019 r. w Biuletynie Informacji Publicznej Regionalnej Dyrekcji Ochrony Środowiska w Łodzi, na tablicy ogłoszeń w urzędzie oraz w prasie codziennej o zasięgu ponadregionalnym.

W dniu 23 września 2020 r. Regionalny Dyrektor Ochrony Środowiska w Łodzi pismem, znak: WPN.6320.1-10.2019.MKu, podał do publicznej wiadomości informację o przystąpieniu do sporządzania planów zadań ochronnych m.in. dla obszaru Natura 2000 Lasy Gorzkowickie PLH100020 wraz z założeniami do sporządzania projektu planu zadań ochronnych. Obwieszczenie wraz z założeniami opublikowano w Biuletynie Informacji Publicznej Regionalnej Dyrekcji Ochrony

Środowiska w Łodzi w dniu 23 września 2020 r. Ponadto obwieszczenie zostało opublikowane na tablicy ogłoszeń w urzędzie oraz w prasie codziennej o zasięgu ponadregionalnym.

W dniu 31.05.2021 projekt zarządzania przedłożono do publicznej wiadomości w celu umożliwienia wniesienia uwag, wniosków podczas konsultacji społecznych.

Sporządzający projekt planu zadań ochronnych, zgodnie z przepisem art. 28 ust. 3 ustawy o ochronie przyrody, ma obowiązek zapewnienia zainteresowanym osobom i podmiotom prowadzącym działalność w obrębie siedlisk przyrodniczych, dla których ochrony wyznaczono obszar Natura 2000, możliwość udziału w pracach związanych ze sporządzaniem tego projektu.

W toku prac nad sporządzaniem projektu planu zadań ochronnych dla obszaru Natura 2000 Lasy Gorzkowickie PLH100020 odbyły się dwa spotkania dyskusyjne Zespołu Lokalnej Współpracy. Na spotkania zaproszono przedstawicieli Regionalnej Dyrekcji Lasów Państwowych w Łodzi, Nadleśnictw, przedstawicieli samorządów, organizacji pozarządowych, grupę ekspertów oraz inne zainteresowane strony. Pierwsze spotkanie odbyło się w dniu roboczym w godzinach przedpołudniowych i popołudniowych, miało charakter jednodniowych warsztatów. Odbyło się w dniu 14 września 2020 roku, na terenie obiektu: Sala bankietowa „Wrzosowa” przy ul. Wrzosowej 1, 97-360 Kamieńsk, przy udziale 13 osób. Uczestnicy spotkania zapoznali się z ogólną charakterystyką obszaru Natura 2000 Lasy Gorzkowickie PLH100020, siedliskami przyrodniczymi stanowiącymi obecnie przedmioty ochrony w obszarze, jak również z zasadami pracy nad projektem planu zadań ochronnych i podstawowymi założeniami planu zadań ochronnych. Drugie spotkanie z uwagi na ograniczenia związane z epidemią Covid-19 odbyło się w trybie zdalnym, materiały zostały udostępnione w terminie od 10 do 17 czerwca 2021 r. Podczas prezentacji zostało przedstawione sprawozdanie z prac terenowych oraz omówione zostały przedmioty ochrony i ich stan ochrony obszaru Natura 2000.

W ramach prac nad projektem PZO granicę obszaru Natura 2000 opisano w oparciu o 50 punktów jej załamania, dla których podano długość i szerokość geograficzną w układzie współrzędnych płaskich prostokątnych PL-1992.

W wyniku przeprowadzonych terenowych prac badawczych stwierdzono:

Obecny stan ochrony siedliska 9170 Grąd środkowoeuropejski i subkontynentalny (*Galio-Carpinetum*, *Tilio-Carpinetum*) w obszarze Natura 2000 objętym planem zadań ochrony Lasy Gorzkowickie PLH100020 jest zły – ocena U2 (zły). Siedlisko 9190 znajduje się w lasach użytkowanych gospodarczo, w przypadku tego typu lasów brak możliwości osiągnięcia wartości FV dla parametrów struktury i funkcji siedliska. W związku z powyższym brak możliwości osiągnięcia końcowej oceny stanu ochrony wyższej niż U1/U2. W przypadku prowadzenia gospodarki leśnej w płatach siedliska „naturowego” jest praktycznie niemożliwe zwiększanie ilości martwego drewna, drzew biocenotycznych w taki sposób by osiągnął wartość wskaźników FV. Jednocześnie stosunkowo młody wiek drzewostanu, niewielkie fragmenty starodrzewu (>10%), powoduje, że naturalnie ilość drzew biocenotycznych – martwego drewna jest niewielka. Ocena struktury i funkcji jest zła U2 i jest to stan normalny dla płatów użytkowanych gospodarczo.

91E0* Łęgi wierzbowe, topolowe, olszowe i jesionowe (*Salicetum albo-fragilis*, *Populetum albae*, *Alnenion glutinoso-incanae*, olsy źródłiskowe) w obszarze Lasy Gorzkowickie PLH100020 są jednymi z najlepiej zachowanymi lasami tego typu w centralnej Polsce. Szeroka niecka, obniżenie terenu jest pokryte starodrzewiem olszowym, przedzielonym w części środkowej niewielkim młodnikiem olchowym. Płaty prawidłowo wykształcone, z dużą ilością martwego drewna, drzew biocenotycznych co wyróżnia lasy łęgowe obszaru od innych lasów łęgowych w regionie. Jedynie wskaźnik: pionowa struktura roślinności ze względu na jednowiekowość uzyskał ocenę U1, co prawdopodobnie świadczy o gospodarczej genezie zalesiania. Wszystkie parametry (powierzchnia siedliska, specyficzna struktura i funkcje, perspektywa zachowania) określono na ocenę FV.

Przy opisie zagrożeń podano ich kody, zgodnie z Instrukcją wypełniania Standardowego Formularza Danych obszaru Natura 2000 wersja 2012.1 opracowaną przez Generalną Dyрекcyję Ochrony Środowiska.

Przedmiotem ochrony obszaru są siedliska 9170 Grąd środkowoeuropejski i subkontynentalny (*Galio-Carpinetum*, *Tilio-Carpinetum*) oraz 91E0* Łęgi wierzbowe, topolowe, olszowe i jesionowe (*Salicetum albo-fragilis*, *Populetum albae*, *Alnenion glutinoso-incanae*, olsy źródłiskowe), stan zachowania jest zależny od sposobu prowadzenia gospodarki leśnej, zagrożenia wynikają z możliwości pogorszenia stanu siedliska na skutek gospodarki leśnej: B02.02 wycinka lasu – jest to zagrożenie potencjalne. Obecnie w planach dotyczących gospodarki leśnej w obszarze Natura 2000 Nadleśnictwo Piotrków uwzględnia funkcjonowanie siedlisk leśnych – przedmiotów ochrony obszaru.

W przypadku siedliska 91E0* zagrożeniami istniejącym jest M01.02 susze i zmniejszenie opadów. Czynnikiem, który może w sposób znaczący wpływać na stan zachowania siedliska są zmiany klimatyczne, szczególnie wpływające na poziom wód gruntowych i zalewów. Funkcjonowanie siedliska 91E0* jest zależne od sezonowych zmian poziomu wody. Zmniejszanie poziomu wód gruntowych, brak zalewów negatywnie wpływa na stan siedliska. Ostatnim potencjalnym zagrożeniem dla tego siedliska jest ewentualna zmiana stosunków wodnych w obszarze, która będzie prowadziła do zmian siedliskowych, pogorszenie stanu siedliska 91E0 - K02.01 zmiana składu gatunkowego (sukcesja).

Uwzględniając zidentyfikowane zagrożenia oraz stan ochrony przedmiotów ochrony sformułowano szczegółowe cele działań ochronnych możliwe do osiągnięcia w okresie obowiązywania planu zadań ochronnych w sposób umożliwiający ich monitoring i weryfikację a także w oparciu o istniejące uwarunkowania społeczno-gospodarcze oraz panujące ograniczenia (wynikające ze środków technicznych, finansowych oraz aktualnego stanu wiedzy), jednak przy zachowaniu ogólnej zasady przybliżenia obszaru do stanu optymalnego, tj. przywrócenia właściwego stanu ochrony siedlisk przyrodniczych w obszarze. Szczegółowe cele działań ochronnych, które przedstawiają się następująco:

1) siedlisko przyrodnicze 9170 Grąd środkowoeuropejski i subkontynentalny (*Galio-Carpinetum*, *Tilio-Carpinetum*):

- utrzymanie powierzchni siedliska nie mniejszej niż 5,5 ha;

- utrzymanie właściwej oceny (FV) następujących wskaźników: ekspansywne gatunki rodzime w runie, naturalne odnowienie drzewostanu, gatunki obce w drzewostanie, inne zniekształcenia (rozjeżdżanie, wydeptywanie, zaśmiecanie), inne zniekształcenia, w tym zniszczenia runa i gleby związane z pozyskaniem drewna;

- poprawa do właściwej oceny (FV) wskaźnika: martwe drewno wielowymiarowe;

- utrzymanie niezadawalającej oceny (U1) następujących wskaźników: charakterystyczna kombinacja florystyczna, inwazyjne gatunki obce w podszybie i runie;

- poprawa do oceny niezadawalającej (U1) wskaźnika: struktura pionowa i przestrzenna drzewostanu, wiek drzewostanu (obecność starodrzewu), martwe drewno (łącznie zasoby), mikrosiedliska drzewne (drzewa biocenotyczne);

2) siedlisko przyrodnicze 91E0 Łęgi wierzbowe, topolowe, olszowe i jesionowe *Salicetum albae*, *Populetum albae*, *Alnenion glutinoso-incanae* i olsy źródliskowe:

- utrzymanie powierzchni siedliska nie mniejszej niż 34,7 ha;

- utrzymanie właściwej oceny (FV) następujących wskaźników: gatunki charakterystyczne, gatunki dominujące, gatunki obce geograficznie w drzewostanie, inwazyjne gatunki obce w podszybie i w runie, rodzime gatunki ekspansywne roślin zielnych, martwe drewno (łącznie zasoby), martwe drewno leżące lub stojące >3 m długości i >50 cm grubości, naturalność koryta rzecznoego (brak regulacji), reżim wodny (w tym rytm zalewów, jeśli występują), wiek drzewostanu, naturalne odnowienie drzewostanu, zniszczenia runa i gleby związane z pozyskaniem drewna, inne zniekształcenia (rozjeżdżenie, wydeptywanie, zaśmiecanie);

- utrzymanie niezadawalającej oceny (U1) wskaźnika: pionowa struktura roślinności

Jako działania ochronne zaplanowano w siedlisku 9170: Zwiększenie zasobów martwego drewna, zwiększanie ilości drzew biocenotycznych w kierunku wartości U1 – przez cały okres obowiązywania planu zadań ochronnych. Nieusuwanie wywrotów i złomów, pozostawianie martwych drzew stojących i nieusuwanie drzew dziuplastych oraz próchniejących, z wyłączeniem sytuacji stwarzających zagrożenie zdrowia, życia lub mienia ludzkiego, z wyłączeniem sytuacji stwarzających zagrożenie zdrowia, życia lub mienia ludzkiego.

Jako działania ochronne dla siedliska 91E0* zaplanowano utrzymanie wyłączenia płatów starodrzewi olchowych z gospodarki leśnej przez cały okres obowiązywania planu.

Dla siedliska 9170 Grąd środkowoeuropejski i subkontynentalny (*Galio-Carpinetum*, *Tilio-Carpinetum*) zaprojektowano działania dotyczące monitoringu stanu ochrony przedmiotu ochrony występującego w obszarze oraz prowadzonych działań ochronnych. Przedmiotowy monitoring realizowany będzie zgodnie z obowiązującymi standardami metodycznymi stosowanymi w monitoringu siedlisk przyrodniczych przez Głównego Inspektora Ochrony Środowiska (GIOŚ) w ramach realizacji Państwowego Monitoringu Środowiska (PMŚ). W czasie monitoringu należy kontrolować cały obszar w celu wykrycia ewentualnych zagrożeń, wpływu gospodarki leśnej na stan zachowania płatu siedliska. Badania należy przeprowadzić na dwóch płatach siedliska wyznaczonych

w trakcie realizacji PZO. Zaplanowano monitoring co trzy w trakcie obowiązywania Planu zadań ochronnych.

W przypadku siedliska 91E0* Łęgi wierzbowe, topolowe, olszowe i jesionowe (*Salicetum albo-fragilis*, *Populetum albae*, *Alnenion glutinoso-incanae*, olsy źródliskowe) zaplanowano monitoring zgodnie z obowiązującymi standardami metodycznymi stosowanymi w monitoringu siedlisk przyrodniczych przez Głównego Inspektora Ochrony Środowiska (GIOŚ) w ramach realizacji Państwowego Monitoringu Środowiska (PMŚ). W czasie monitoringu należy kontrolować cały obszar w celu wykrycia ewentualnych zagrożeń, wpływu gospodarki leśnej na stan zachowania płatu siedliska. Badania należy przeprowadzić na dwóch płatach siedliska wyznaczonych w trakcie realizacji PZO. Zaplanowano monitoring co dwa lata w trakcie obowiązywania Planu zadań ochronnych.

Powyższy cel działań ochronnych został sformułowany przy uwzględnieniu istniejących uwarunkowań społeczno-gospodarczych oraz panujących ograniczeń (wynikających ze środków technicznych, finansowych oraz aktualnego stanu wiedzy), jednak przy zachowaniu ogólnej zasady przybliżenia obszaru do stanu optymalnego, tj. przywrócenia właściwego stanu ochrony siedlisk przyrodniczych i gatunków roślin w obszarze.

Uwzględniając zidentyfikowane zagrożenia oraz cele działań określono działania ochronne dla przedmiotów ochrony obszaru Natura 2000, zapewniające osiągnięcie celów działań ochronnych oraz monitoring przyjętych parametrów stanu ochrony przedmiotów ochrony obszaru.

Zgodnie z § 3 pkt 2 lit. c rozporządzenia w sprawie PZO dokonano szczegółowej analizy zapisów obowiązujących studiów uwarunkowań i kierunków zagospodarowania przestrzennego gmin, miejscowych planów zagospodarowania przestrzennego gmin, a także planu zagospodarowania przestrzennego województwa łódzkiego, w zakresie eliminacji lub ograniczenia zagrożeń wewnętrznych lub zewnętrznych, niezbędnych dla utrzymania lub odtworzenia właściwego stanu ochrony siedlisk przyrodniczych oraz gatunków zwierząt, dla których ochrony wyznaczono obszar Natura 2000. Na podstawie dokonanej analizy nie stwierdzono konieczności zmiany miejscowych dokumentów planistycznych.

W trakcie prac nad sporządzeniem projektu planu zadań ochronnych, ustalono brak potrzeby sporządzenia planu ochrony dla części lub całości obszaru Natura 2000 Lasy Gorzkowickie PLH100020. Plan zadań ochronnych jest wystarczającym narzędziem do zapewnienia ochrony przedmiotom ochrony w obszarze Natura 2000 Lasy Gorzkowickie PLH100020.

Regionalny Dyrektor Ochrony Środowiska w Łodzi wykonując dyspozycję określoną przepisem art. 28 ust. 3 i 4 ustawy z dnia 16 kwietnia 2004 r. o ochronie przyrody (Dz. U. z 2020 r. poz. 55, 471 i 1378) oraz art. 39 w związku z art. 3 ust. 1 pkt. 11 ustawy z dnia 3 października 2008 r. o udostępnianiu informacji o środowisku i jego ochronie, udziale społeczeństwa w ochronie środowiska oraz o ocenach oddziaływania na środowisko (Dz. U. z 2021 r. poz. 247, 784 i 922) obwieszczeniem z 31 maja 2021 r., znak: WPN.6320.1-10.2019.MKu, podał do publicznej wiadomości informację o opracowaniu projektów zarządzeń w sprawie ustanowienia planów zadań ochronnych dla obszarów Natura 2000:

Buczyna Gałkowska PLH100016, Buczyna Janinowska PLH100017, Dąbrowy Świetliste koło Redzenia PLH100019, Lasy Gorzkowickie PLH100020, Las Dębowiec PLH100023, Dąbrowy w Marianku PLH100027, Torfowiska Żytno-Ewina PLH100030, Święte Ługi PLH100036.

Obwieszczenie opublikowano w Biuletynie Informacji Publicznej Regionalnej Dyrekcji Ochrony Środowiska w Łodzi, na tablicy ogłoszeń w urzędzie i w prasie codziennej o zasięgu regionalnym w dniu 31 maja 2021 r.

W odpowiedzi na to obwieszczenie wpłynęły następujące uwagi do projektu zarządzenia w sprawie ustanowienia planów zadań ochronnych dla obszaru Natura 2000 Lasy Gorzkowickie PLH100020:

Lp.	Podmiot zgłaszający	Uwagi i wnioski	Sposób rozpatrzenia / odpowiedź
1.	Regionalna Dyrekcja Lasów Państwowych w Łodzi. Znak spr.: ZG.7210.7.2021. Łódź 21.06.2021	Wniosek o zakwalifikowanie w przypadku siedliska 91E0* zagrożenia o kodzie B02.02 jako zagrożenie potencjalne. Wycinka lasu – płaty siedlisk wyłączone z użytkowania gospodarczego. W obowiązującym PUL uwzględniono funkcjonowanie obszaru Natura 2000 oraz siedlisk będących przedmiotami ochrony obszaru. Wniosek o usunięcie sformułowania: płaty siedliska nie są wyłączone z użytkowania gospodarczego.	Uwaga uwzględniona.
2.	Regionalna Dyrekcja Lasów Państwowych w Łodzi. Znak spr.: ZG.7210.7.2021. Łódź 21.06.2021	Wniosek o zmianę zapisu w celach działań ochronnych dla siedliska 91E0*. Obecny: Utrzymanie wyłączenia z użytkowania (dopuszcza się przerzedzenie drzewostanu – w płacie 9c8c, będącym w stadium juvenilnym). Proponowany: Utrzymanie wyłączenia z użytkowania (dopuszcza się przerzedzenie drzewostanu w płacie 9c8c, będącym w stadium juvenilnym).	Uwaga uwzględniona.
3.	Regionalna Dyrekcja Lasów Państwowych w Łodzi. Znak spr.: ZG.7210.7.2021. Łódź 21.06.2021	Wniosek o przeniesie zagrożenia dla funkcjonowania siedliska 91E0* - M01.02 Susze i zmniejszanie opadów, z grupy zagrożeń potencjalnych do zagrożeń istniejących.	Uwaga uwzględniona.
4.	Nadleśnictwo Piotrków z siedzibą w Łęczynie Znak spr.: Z.7210.4.2021. Łęczno 22.06.2021	Propozycja dotycząca podania źródła finansowa dla działania polegającego na wprowadzaniu drzew biocenotycznych w płatach siedliska 9170.	Uwaga nieuwzględniona. Jako drzewa biocenotyczne w tym przypadku uznano drzewa dziuplaste, zamierające. Uznano, że pozostawianie ich w płatach siedliska (z wyłączeniem zagrażającym bezpieczeństwu) nie wymaga dodatkowego finansowania.
5.	Nadleśnictwo Piotrków z siedzibą w Łęczynie Znak spr.: Z.7210.4.2021. Łęczno 22.06.2021	Wniosek o zmianę istniejącego zagrożenia o kodzie B02.02 Wycinka lasu na zagrożenie potencjalne. Nadleśnictwo w swoich działaniach gospodarczych uwzględnia funkcjonowanie obszaru Natura 2000 oraz siedlisk będących	Uwaga uwzględniona.

		przedmiotami ochrony obszaru.	
6.	Przewodnicząca Zarządu TOK dr Paulina Grzelak Towarzystwo Ochrony Krajobrazu ul. Wigury 12a, 90- 301 Łódź	Zgłoszono wątpliwość dotyczącą powierzchni siedliska 9170 w obszarze.	W trakcie sporządzania inwentaryzacji na potrzeby PZO przeprowadzono inwentaryzację powierzchni płatów siedliska 9170 w obszarze. Obecnie podana powierzchnia siedliska w obszarze jest zgodna ze stanem rzeczywistym.

W związku z wytycznymi Komisji Europejskiej dotyczącymi opracowania szczegółowych celów działań ochronnych obszaru Natura 2000, cele te zostały uszczegółowione i przedstawione w załączniku nr 4 do zarządzenia.

Regionalny Dyrektor Ochrony Środowiska w Łodzi zgodnie z art. 28 ust. 3 i 4 ustawy z dnia 16 kwietnia 2004 r. o ochronie przyrody oraz art. 39 w związku z art. 3 ust. 1 pkt. 11 ustawy z dnia 3 października 2008 r. o udostępnianiu informacji o środowisku i jego ochronie, udziale społeczeństwa w ochronie środowiska oraz o ocenach oddziaływania na środowisko obwieszczeniem, znak: WPN.6320.1-10.2019.MKu z 15 grudnia 2021 r., podał do publicznej wiadomości informację o opracowaniu projektów zarządzeń w sprawie ustanowienia planów zadań ochronnych dla obszarów Natura 2000, w tym obszaru Natura 2000 Lasy Gorzkowickie PLH100020.

Obwieszczenie opublikowano w Biuletynie Informacji Publicznej Regionalnej Dyrekcji Ochrony Środowiska w Łodzi, na tablicy ogłoszeń w urzędzie i w prasie codziennej o zasięgu regionalnym 15 grudnia 2021 r.

W związku z powyższym zapewniono zainteresowanym możliwość zapoznania się z projektem dokumentu oraz składania wniosków i uwag do załącznika nr 4 Cele działań ochronnych w terminie od 4 stycznia 2022 r. do 25 stycznia 2022 r.

Lp.	Podmiot zgłaszający	Uwagi i wnioski	Sposób rozpatrzenia / odpowiedź

Wykonanie zapisów niniejszego planu pociąga (przez cały 10 letni okres obowiązywania planu) za sobą szacunkowe koszty (badań monitoringowych, uzupełnienia stanu wiedzy), wg stanu na 28 maja 2021 r., w wysokości ok. 22 000,00 zł (słownie: dwudziestu dwóch tysięcy złotych).

Realizacja działań ochronnych i monitoringowych, zawartych w niniejszej regulacji prawnej finansowana będzie zgodnie z przepisem art. 39 ustawy o ochronie przyrody, m.in. ze środków Unii Europejskiej, a w zakresie nieobjętym finansowaniem przez Wspólnotę ze środków budżetu państwa, a także z budżetów jednostek samorządu terytorialnego oraz ze środków Narodowego Funduszu Ochrony Środowiska i Gospodarki Wodnej i Wojewódzkiego Funduszu Ochrony Środowiska i Gospodarki Wodnej w Łodzi.

Zarządzenie nie zawiera przepisów technicznych i nie podlega notyfikacji zgodnie z przepisami rozporządzenia Rady Ministrów z dnia 23 grudnia 2002 r. w sprawie sposobu funkcjonowania krajowego systemu notyfikacji norm i aktów prawnych (Dz. U. z 2002 r. Nr 239, poz. 2039, z 2004 r. Nr 65, poz. 597).

Zgodnie z art. 59 ust. 2 ustawy z dnia 23 stycznia 2009 r. o wojewodzie i administracji rządowej w województwie (t.j. Dz. U. z 2019 r. poz. 1464) niniejszy projekt został uzgodniony z Wojewodą Łódzkim pismem z dnia ----- r., znak: -----.