



**Komenda Miejska
Państwowej Straży Pożarnej
w Siedlcach**

08-110 Siedlce, ul. Czerwonego Krzyża 45, tel. 25 644 24 13, fax 25 644 59 78, e-mail: siedlce@mazowsze.straz.pl

INFORMACJA

o działalności

**Komendy Miejskiej
Państwowej Straży Pożarnej w Siedlcach**

**na terenie Powiatu Siedleckiego
w 2016 roku**

SIEDLCE 2017

Spis zagadnień

I.	Działalność organizacyjno-kadrowa Komendy Miejskiej Państwowej Straży Pożarnej w Siedlcach	3 - 4
II.	Działalność kontrolno – rozpoznawcza	5 - 14
III.	Działania ratowniczo – gaśnicze oraz działalność operacyjno-szkoleniowa	15 - 46
IV.	Działalność kwatermistrzowsko – techniczna	46 - 54
V.	Finanse	54
VI.	Główne cele do realizacji w 2017 r.	55 - 56

I. Działalność organizacyjno-kadrowa Komendy Miejskiej Państwowej Straży Pożarnej w Siedlcach

W 2016 r. Komenda Miejska PSP w Siedlcach (KM PSP) pracowała w ramach struktury organizacyjnej określonej Regulaminem Organizacyjnym, w którym ustalono 118 etatów strażackich oraz 3 etaty cywilne. W jednostkach ratowniczo-gaśniczych oraz Miejskim Stanowisku Kierowania ustalono odpowiednio równe ilości obsad zmian służbowych. W systemie zmianowym służbę pełni 102 strażaków. Miniony rok charakteryzował się kilkusobową wymianą kadry. Ze służby odeszło 8 strażaków na zaopatrzenie emerytalne oraz 1 osoba z Korpusu Służby Cywilnej rozwiązała umowę o pracę za porozumieniem stron. Zatrudniono 8 nowych funkcjonariuszy w tym: przeniesiono z Komendy Miejskiej Państwowej Straży Pożarnej w Warszawie 1 strażaka, 5 osób z przeprowadzonego naboru oraz 2 absolwentów szkół pożarniczych: oficera po SGSP w Warszawie i aspiranta po SA PSP w Krakowie. Po przeprowadzeniu postępowania kwalifikacyjnego na stanowisko w KSC zatrudniono 1 osobę na stanowisko głównego księgowego w KSC. W ubiegłym roku zrealizowano 1 postępowanie kwalifikacyjne dla kandydatów do służby przygotowawczej w PSP, które przeprowadzono ze względu na planowane odejścia strażaków na zaopatrzenie emerytalne w 2017 r. Kandydaci z najwyższą liczbą punktów uzyskanych w postępowaniu kwalifikacyjnym zostaną zatrudnieni w 2017 r.

Działalność Komendy realizowano w oparciu o zatwierdzony przez Panów Starostę Siedleckiego i Prezydenta Miasta Siedlce dokument pt. „Cele i kierunki działania Państwowej Straży Pożarnej i krajowego systemu ratowniczo-gaśniczego na terenie miasta Siedlce i powiatu siedleckiego na rok 2016” oraz Roczny Plan Pracy KM PSP w Siedlcach. Ponadto realizowano zadania wynikające z potrzeb jednostek zwierzchnich tj. Komendy Głównej i Komendy Wojewódzkiej PSP oraz jednostek współdziałających i współpracujących z Komendą. W ramach działalności organizacyjno-kadrowej KM PSP w Siedlcach znowelizowano Regulamin Organizacyjny, który obowiązuje od dnia 14 kwietnia 2016 r.

W ubiegłym roku z okazji Dnia Strażaka 21 strażaków z KM PSP w Siedlcach otrzymało awanse na wyższe stopnie służbowe, w tym 3 w korpusie oficerów, 15 w korpusie podoficerów i 3 w korpusie strażaków oraz 40 strażaków zostało odznaczonych odznakami i medalami państwowymi, resortowymi i związkowymi OSP oraz wyróżnionych dyplomami i nagrodami pieniężnymi.

1.1. Współpraca z organami samorządowymi

1. Opracowano z pozostałymi komórkami organizacyjnymi roczną (za 2015 r.) informację o stanie bezpieczeństwa pożarowego powiatu i miasta. Informację przekazano do Starosty i Prezydenta.
2. Sporządzono i zatwierdzono przez Panów Starostę i Prezydenta „Cele i kierunki działania Państwowej Straży Pożarnej i krajowego systemu ratowniczo-gaśniczego na terenie miasta Siedlce i powiatu siedleckiego na rok 2016”.

3. Komendant lub Zastępca uczestniczyli w 24 posiedzeniach, komisjach i spotkaniach związanych z funkcjonowaniem ochrony ppoż. na terenie miasta, powiatu i gmin.
4. Komendant lub Z-ca uczestniczyli w sesjach Rady Miasta, Rady Powiatu i Rad Gmin.
5. Komendant uczestniczył w pracach Konwentu Wójtów powiatu siedleckiego.
6. Wyznaczony oficer brał udział w debatach społecznych o bezpieczeństwie.
7. Wyznaczony oficer brał udział w posiedzeniach komitetu do spraw organizacji uroczystości świąt narodowych w mieście.
8. Wyznaczony oficer brał udział w pracach komisji konkursowej XV Edycji Ogólnopolskiego Konkursu Plastycznego.

1.2. Współpraca z jednostkami OSP i Zarządem Oddziału Powiatowego ZOZP RP

1. Udział Komendanta i/lub Zastępcy Komendanta w zebraniach sprawozdawczo - wyborczych jednostek OSP powiatu siedleckiego.
2. Udział Komendanta w posiedzeniu Prezydium Zarządu Oddziału Powiatowego ZOZP RP w Siedlcach w dn.12.02.16 r., 06.06.16 r., 27.09.16 r., 26.11.16 r., 28.12.16 r.
3. Udział w pracach komisji sędziowskich na zawodach powiatowych MDP wg regulaminu CTIF oraz gminnych OSP.
4. Udział w eliminacjach powiatowych OTWP.
5. Udział Komendanta i/lub Z-cy Komendanta w uroczystościach związanych z obchodami jubileuszy OSP - Wola Wolińska, Tokary, Czuryły, Kłódzie, Pruszyń, Zbuczyn.

1.3. Kierowanie strażaków na studia i szkolenia (podstawowe, uzupełniające, specjalistyczne)

W ubiegłym roku skierowano na studia i szkolenia:

1. szkolenie podstawowe w zawodzie strażak – 4 strażaków,
2. szkolenie uzupełniające strażaka jednostki ochrony przeciwpożarowej - 2 strażaków,
3. szkolenia specjalistyczne – 68 strażaków,
4. Studia podyplomowe w SGSP – 1 strażak,
5. Zaoczne studia inżynierskie w SGSP – 3 strażaków,
6. Zaoczne Studium Aspiranckie w SA PSP – 3 strażaków.

II. Działalność kontrolno-rozpoznawcza na terenie Powiatu Siedleckiego

2.1. Plany pracy i harmonogramy czynności kontrolno-rozpoznawczych

Komenda Miejska Państwowej Straży Pożarnej w Siedlcach realizując swoje zadania wynikające z planu pracy i przyjętych kierunków w 2016 r. prowadziła czynności kontrolno-rozpoznawcze (kontrole) skierowane głównie na kontrolę stopnia przestrzegania przepisów przeciwpożarowych oraz ocenę zgodności wykonania obiektu budowlanego z projektem budowlanym. We współpracy z Jednostkami Ratowniczo - Gaśniczymi realizowane były czynności kontrolno-rozpoznawcze w zakresie rozpoznawania możliwości i warunków prowadzenia działań ratowniczych przez jednostki ochrony przeciwpożarowej.

Głównym kierunkiem działań komendy w zakresie prewencyjnego zabezpieczenia była kontrola bezpieczeństwa pożarowego w obiektach gdzie występują duże skupiska osób lub procesy technologiczne mogące spowodować zagrożenie dla życia ludzi oraz środowiska naturalnego.

W rocznym planie czynności kontrolno-rozpoznawczych ujęto: obszary leśne, obiekty letniego i zimowego wypoczynku dzieci i młodzieży, obiekty, w których prowadzi się sprzedaż i magazynowanie wyrobów pirotechnicznych oraz obiekty wyznaczone do oceny przez Komendanta Wojewódzkiego PSP. W planie kontroli (Tabela nr 1) uwzględniono również obiekty, w których - oprócz kontroli przestrzegania przepisów przeciwpożarowych i kontroli sprawdzających, potwierdzających stan realizacji wydanych wcześniej decyzji administracyjnych - dokonano: rozpoznawania możliwości i warunków prowadzenia działań ratowniczych przez jednostki ochrony przeciwpożarowej, rozpoznawania innych miejscowych zagrożeń oraz przeprowadzono próby prawidłowości działania urządzeń przeciwpożarowych.

Tabela nr 1

L.p.	Nazwa grupy obiektów	Liczba obiektów zaplanowanych do skontrolowania
1.	Obiekty użyteczności publicznej	26
2.	Obiekty zamieszkania zbiorowego	8
3.	Budynki mieszkalne wielorodzinne	0
4.	Obiekty produkcyjne i magazynowe	19
5.	Gospodarstwa rolne	0
6.	Lasy	1

2.2. Wyniki czynności kontrolno-rozpoznawczych

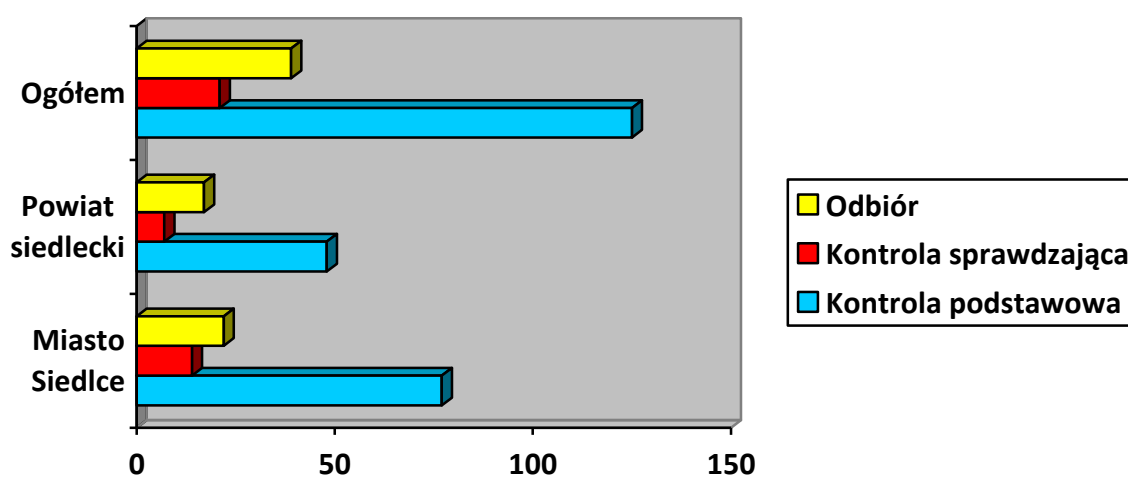
W 2016 r. Komenda Miejska PSP w Siedlcach przeprowadziła 185 czynności kontrolno-rozpoznawczych (Tabela nr 2), w tym 72 na terenie powiatu.

Tabela nr 2

L.p.	Rodzaj kontroli	Liczba kontroli		
		Miasto Siedlce	Powiat Siedlecki	Ogółem
1.	Kontrola podstawowa	77	48	125
2.	Kontrola sprawdzająca	14	7	21
3.	Odbiór	22	17	39

Rozkład rodzaju kontroli przeprowadzonych w 2016 r. w poszczególnych powiatach przedstawiono na Wykresie nr 1.

Wykres nr 1



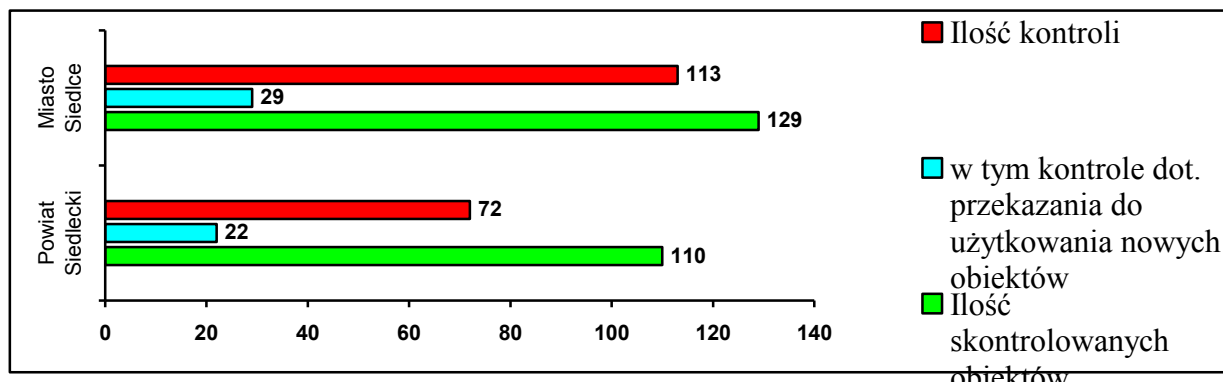
Kontrolą objęto 239 obiektów, w tym 110 z terenu powiatu. Szczegółowe wyniki przedstawiono w Tabeli nr 3.

Tabela nr 3

Lp.	Nazwa grupy obiektów	Liczba obiektów skontrolowanych	Obiekty ze stwierdzonymi nieprawidłowościami	Liczba kontroli
1.	Obiekty użyteczności publicznej	126	26	118
2.	Obiekty zamieszkania zbiorowego	25	5	21
3.	Budynki mieszkalne wielorodzinne	7	2	7
4.	Obiekty produkcyjne i magazynowe	64	10	35
5.	Gospodarstwa rolne	4	0	2
6.	Lasy	13	0	2
W tym:				
1.	Obiekty wypoczynku dzieci i młodzieży	12	1	11
2.	Obiekty zabytkowe	7	1	5

Rozkład ilości kontroli przeprowadzonych w 2016 r. w poszczególnych powiatach przedstawiono na Wykresie nr 2.

Wykres nr 2



Czynności kontrolno-rozpoznawcze w dużej mierze skupiały się na sprawdzeniu warunków ewakuacji osób przebywających w budynkach oraz kontroli przygotowania obiektów i terenów do prowadzenia ewentualnych działań ratowniczo-gaśniczych.

Jedną z istotnych form działalności w zakresie egzekwowania przestrzegania wymagań bezpieczeństwa pożarowego są czynności kontrolno – rozpoznawcze, prowadzone w trybie art. 56 Prawa budowlanego, po otrzymaniu odpowiedniego zawiadomienia od inwestora o zakończeniu budowy obiektu budowlanego i zamiarze przystąpienia do jego użytkowania. Wynikiem tego typu czynności jest stanowisko Komendanta Miejskiego w sprawie zgodności, bądź braku zgodności wykonania obiektu z projektem budowlanym. Łącznie w 2016 r. wydano 39 stanowisk w sprawie zgodności wykonania obiektu z projektem budowlanym.

Podobnie jak w poprzednim roku, Komenda zmuszona była zająć stanowisko z uwagami i zastrzeżeniami wobec możliwości przekazania budynku do użytkowania. W 2016 roku było to średnio w co czwartym przypadku (9 stanowisk z uwagami i zastrzeżeniami). Należy zauważyć, że w znaczący sposób zmniejsza się liczba błędów popełnianych na etapie projektowania, a pozostają głównie błędy wykonawcze, popełniane podczas realizacji budowy.

Spośród kontrolowanych obiektów decydującą grupę stanowiły:

- obiekty użyteczności publicznej – 126 obiektów (w tym m.in.: 48 szkół, 10 przedszkoli, 11 domów handlowych i marketów, 4 kościoły zabytkowe, 5 dyskotek i lokalów gastronomicznych, 3 obiekty widowiskowo-sportowe, 4 dworce autobusowe i kolejowe, 10 budynków administracyjno-biurowych),
- obiekty produkcyjne i magazynowe – 64 obiekty (w tym m.in.: 15 budynków produkcyjnych, 3 stacje paliw, 6 instalacji technologicznych, 16 magazynów i hurtowni),
- lasy – 13 kompleksów leśnych.

Naruszenia przepisów ochrony przeciwpożarowej odnotowano w 36 obiektach, w tym w 17 obiektach z terenu powiatu. Łącznie stwierdzono 152 nieprawidłowości, w tym 52 na terenie powiatu. Struktura stwierdzonych nieprawidłowości została przedstawiona została w Tabeli nr 4.

Tabela nr 4

L.p.	Rodzaj nieprawidłowości dotyczący:	Liczba nieprawidłowości		
		Miasto Siedlce	Powiat Siedlecki	Ogółem
1.	nieprawidłowości dot. ewakuacji - mogącymi spowodować zagrożenie życia ludzi	10	2	12
2.	gaśnic	6	3	9
3.	instalacji wodociągowych przeciwpożarowych	3	2	5
4.	stałych urządzeń gaśniczych	0	0	0
5.	systemów sygnalizacji pożarowej	3	0	3
6.	dźwiękowych systemów ostrzegawczych	1	0	1
7.	zaopatrzenia w wodę	4	5	9
8.	dróg pożarowych	2	0	2
9.	stanu dróg ewakuacyjnych	6	4	10
10.	instalacji użytkowych	4	4	8
11.	instrukcji bezpieczeństwa pożarowego	12	7	19
12.	inne	49	25	74
Ogółem		100	52	152

W 9 przypadkach (w tym w 1 na terenie powiatu siedleckiego) stwierdzono nieprawidłowości w zakresie warunków ewakuacji - stanowiące podstawę do uznania obiektu za zagrażający życiu ludzi, w tym:

- w zakresie wydzielenia ewakuacyjnej klatki schodowej,
- bez wymaganego oświetlenia awaryjnego,
- w zakresie długości lub szerokości dróg ewakuacyjnych,
- w zakresie wystroju korytarzy albo pomieszczeń,
- w zakresie zabezpieczenia przed zadymieniem dróg ewakuacyjnych.

Konsekwencją stwierdzenia naruszeń lub uchybień w przestrzeganiu przepisów przeciwpożarowych, jest wszczęcie postępowania nadzorczo-egzekucyjnego. Wszczęcie procedury nadzorczo - egzekucyjnej ma na celu wyegzekwowanie przestrzegania przepisów poprzez nakaz usunięcia usterek.

Możliwości wyegzekwowania usunięcia uchybień sprowadzają się do wydania przez organ Państwowej Straży Pożarnej:

- wystąpienia władczego, czyli: decyzji, upomnienia, zakazu prowadzenia robót lub zakaz eksploatacji całości lub części obiektu, sprzeciwu dotyczącego odbioru obiektu,
- wystąpienia niewładczego: wystąpienia do Nadzoru Budowlanego, władz samorządowych, jednostek nadzorujących kontrolowany podmiot itp.

Komendant Miejski, w celu wyegzekwowania przestrzegania przepisów przeciwpożarowych w 2016 r., wydał 27 decyzji administracyjnych, w tym 14 dla obiektów z terenu powiatu.

W sytuacjach, w których stwierdzono naruszenie norm i przepisów prawnych, a kompetencja PSP wykraczała poza zakres ustawowy, kierowano wystąpienia do organów takich jak: nadzór budowlany, władze samorządowe, jednostki nadzorujące kontrolowany podmiot itp. Łącznie skierowano 6 takich wystąpień, w tym 2 dla obiektów z terenu powiatu.

W zakresie realizacji obowiązku przeprowadzenia praktycznego sprawdzenia warunków i organizacji ewakuacji Komenda nadzorowała przebieg ewakuacji w 47 obiektach (w tym w 17 obiektach z terenu powiatu). Działania te prowadzono w większości w obiektach oświatowych oraz w budynkach administracyjnych. W sprawdzeniu warunków ewakuacji wzięło udział 1452 pracowników i kadry dydaktycznej (327 z terenu powiatu) i 8974 uczniów (2425 z terenu powiatu).

2.3. Wyniki działań z zakresu doradztwa i opiniowania

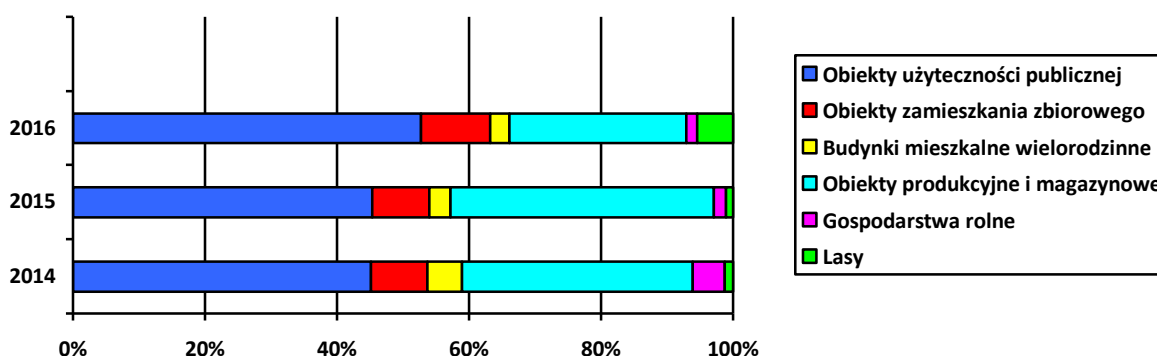
Na podstawie planowanych czynności kontrolno - rozpoznawczych analizy dostarczonej przez różnego typu podmioty dokumentacji oraz zatwierdzono i zaopiniowano pozytywnie 17 dokumentacji dotyczących organizowanych imprez kwalifikowanych jako imprezy masowe.

Wydano również 35 opinii dotyczących stanu bezpieczeństwa pożarowego obiektów, w tym 13 opinii z terenu powiatu siedleckiego, dotyczących obiektów oświatowych, podmiotów prowadzących stacje paliw na potrzeby przedłużenia koncesji na obrót paliw, obiektów zamieszkania zbiorowego, obiektów letniego wypoczynku, zastępczych źródeł wody do zewnętrznego gaszenia.

2.4. Analiza i ocena zgromadzonych wyników czynności kontrolno-rozpoznawczych - opracowania statystyczne

Analiza wieloletnia wskazuje na utrzymywanie się proporcji ilości kontroli w poszczególnych grupach obiektów (Wykres nr 3). Przeważająca liczba obiektów skontrolowanych przypada na obiekty, gdzie występują duże skupiska ludzi oraz obiekty produkcyjne i magazynowe. Związane jest to ze znacznym udziałem tych obiektów w infrastrukturze budowlanej powiatów.

Wykres nr 3



Procentowo znaczna ilość kontroli w obiektach użyteczności publicznej i produkcyjno-magazynowej wynika z planowanych kontrolach w obiektach, w których spodziewane jest obniżenie poziomu bezpieczeństwa pożarowego (Wykres nr 4). Na ilość kontroli w tej grupie

obiektów ma również wpływ rozwój powiatów i oddawanie do użytkowania obiektów z grupy użyteczności publicznej i produkcyjno - magazynowej. Dane porównawcze z trzech ostatnich lat przedstawiono w Tabeli nr 5.

Wykres nr 4

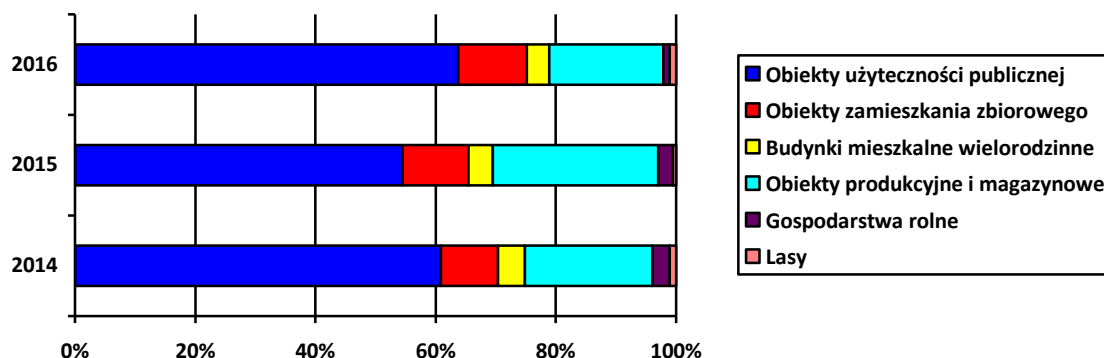


Tabela nr 5

L.p.	Nazwa grupy obiektów	Liczba kontroli		
		2014	2015	2016
1.	Obiekty użyteczności publicznej	109	109	118
2.	Obiekty zamieszkania zbiorowego	17	22	21
3.	Budynki mieszkalne wielorodzinne	8	8	7
4.	Obiekty produkcyjne i magazynowe	38	55	35
5.	Gospodarstwa rolne	5	5	2
6.	Lasy	2	1	2
W tym:				
1.	Obiekty wypoczynku dzieci i młodzieży	17	13	12
2.	Obiekty zabytkowe	7	7	7
3.	Zakłady stwarzające zagrożenie dla ludzi i środowiska	4	3	0
Ogółem		179	200	185

W trakcie działań kontrolnych prowadzonych w 2016 roku strażacy stwierdzili znaczną ilość nieprawidłowości, związanych głównie z niezapewnieniem odpowiednich warunków ewakuacji i niewłaściwym stanem instalacji użytkowych. Przy czym w porównaniu z latami ubiegłymi odnotowano spadek ilości uchybień, co przełożyło się na liczbę postępowań administracyjnych. Porównanie działań pokontrolnych przedstawiono w Tabeli nr 6.

Mała ilość obiektów z nieprawidłowościami, a w związku z tym mała ilość postępowań egzekucyjnych wynika z faktu, że wiele kontroli dotyczy obiektów gdzie działania kontrolne prowadzone są z dużą częstotliwością - wypoczynek letni i zimowy, obiekty prowadzące sprzedaż i magazynowanie wyrobów pirotechnicznych. Stan bezpieczeństwa w tych obiektach jest dobry i nie stwierdza się w nich nieprawidłowości.

Najczęściej nieprawidłowości stwierdza się w obiektach, gdzie występuje długi czasookres kontroli, jak również w obiektach, w których dokonano zmiany sposobu użytkowania, a właściwe organa budowlane wydając decyzję na zmianę sposobu użytkowania nie uzależniały rozpoczęcia użytkowania obiektu od stanowiska straży pożarnej.

Wiele nieprawidłowości usuwane jest przez właścicieli w okresie pomiędzy przeprowadzoną kontrolą, a wszczętym postępowaniem administracyjnym. Wynika to z faktu dużej świadomości kontrolowanych oraz dostępności informacji na temat ochrony przeciwpożarowej.

Tabela nr 6

L.p.	Rodzaj postępowania	Analizowany okres		
		2014	2015	2016
1.	Decyzje administracyjne w sprawie usunięcia uchybień	30	39	27
2.	Decyzje administracyjne w sprawie wstrzymania robót i zakazu eksploatacji	0	0	0
3.	Liczba nałożonych mandatów karnych	3	3	36
4.	Postępowanie egzekucyjne	0	0	0
5.	Wystąpienia do innych organów	7	17	6
Ogółem		40	59	39

Na podstawie informacji uzyskanych podczas kontroli, jak również danych od innych służb i straży, na koniec każdego półrocza sporządzany jest katalog i mapa zagrożeń oraz na początku nowego roku analiza zagrożeń miasta i powiatu. Opracowania te zawierają szereg informacji dotyczących elementów, jakie mają wpływ na określenie kierunków działań rozpoznawczych i szkoleniowych PSP oraz rozwoju jednostek ochrony przeciwpożarowej.

Materiał wykorzystywany jest do opracowania rocznego planu działań kontrolno rozpoznawczych oraz do opracowania planu ratowniczego dla miasta i powiatu.

Z działań kontrolnych komenda sporządza zestawienia statystyczne dla potrzeb Komendy Wojewódzkiej PSP w Warszawie, jednostek samorządowych oraz innych podmiotów.

W analizowanym okresie:

- sporządzono:
 - kwartalne mierniki budżetowe z dokumentu „Cele i kierunki działań PSP i KSRG”,
 - półroczne sprawozdania z czynności kontrolno – rozpoznawczych,
 - półroczne oceny wyposażenia obiektów w systemy sygnalizacji pożaru i dźwiękowe systemy ostrzegawcze oraz stanu realizacji monitoringu pożarowego (automatycznego przesyłania alarmów pożarowych z obiektów do stanowiska kierownika komendy),
 - półroczne oceny stanu bezpieczeństwa pożarowego w zakładach zwiększonego ryzyka powstania poważnej awarii przemysłowej (dwa obiekty na terenie powiatu i jeden na terenie miasta),
 - półroczne i roczne analizy i oceny zgromadzonych wyników czynności kontrolno rozpoznawczych,
 - analizę ryzyka rocznych planów czynności kontrolno rozpoznawczych,
 - roczne sprawozdania z działalności kontrolnej i oceny stanu bezpieczeństwa na terenie miasta i powiatu dla Prezydenta miasta Siedlce i Starosty Siedleckiego oraz dla Komisji Bezpieczeństwa i Porządku Publicznego miasta i starostwa,

- dokonano oceny:
 - stopnia przestrzegania przepisów przeciwpożarowych w obiektach zimowego wypoczynku dzieci i młodzieży,
 - stopnia przestrzegania przepisów przeciwpożarowych w obiektach socjalnych oraz noclegowniach dla osób bezdomnych,
 - stopnia przestrzegania przepisów przeciwpożarowych w obiektach zapewniających całodobową opiekę osobom niepełnosprawnym i w podeszłym wieku,
 - stopnia przestrzegania przepisów przeciwpożarowych w obiektach w zakresie sprzedaży i magazynowania wyrobów pirotechnicznych,
 - stanu stopnia przestrzegania przepisów przeciwpożarowych w obiektach letniego wypoczynku dzieci i młodzieży,
 - stanu bezpieczeństwa pożarowego w zakładach stwarzających ryzyko poza swoim terenem tzw. zakłady podprogowe,
 - stanu bezpieczeństwa pożarowego w domach poprawczych i domach dziecka,
 - stanu bezpieczeństwa pożarowego w wielkokubaturowych obiektach magazynowych i produkcyjno-magazynowych,
 - stopnia wdrożenia uwag i zaleceń „Analizy i oceny gromadzonych wyników czynności kontrolno-rozpoznawczych na terenie powiatów”.

2.5. Działalność komórki kontrolno - rozpoznawczej w zakresie organizacyjno- informacyjnym.

- Wnioski z kontroli wykorzystywane są (w formie wystąpień radiowych, artykułów prasowych i informacji multimedialnych), do podnoszenia świadomości oraz doskonalenia kultury przeciwpożarowej mieszkańców miasta i powiatu. W celu jej podniesienia prowadzona jest akcja propagandowa, przekazywane są komunikaty do prasy, radia i telewizji regionalnej wzywające do zachowania szczególnej ostrożności i przestrzegania podstawowych zasad bezpieczeństwa pożarowego podczas występowania lub prognozowanego wystąpienia zagrożeń.
- Komenda nasza bierze ponadto czynny udział w promowaniu akcji i kampanii społecznych, organizowanych przez Komendę Główną PSP i Komendę Wojewódzką PSP oraz inne organizacje, a propagujących podstawowe zasady zachowań w różnych trudnych sytuacjach i zagrożeniach, jak również przestrzegających mieszkańców naszego powiatu przed nieprawidłowymi zachowaniami. Wskazujemy również na nieprawidłowości wynikające z zaniedbań maszyn, urządzeń i instalacji.
- Komenda jest propagatorem wielu kampanii rządowych i społecznych, mających na celu zwiększenie poziomu bezpieczeństwa społeczeństwa:
 - ✓ „Czad i Ogień. Obudź czujność”, dot. przeciwdziałania zatruciem tlenkiem węgla, w tym popularyzującą czujki dymu i czadu; plakaty i ulotki na temat tej akcji rozdawano także podczas wizyt strażaków na „treningach ewakuacyjnych” w szkołach,

- ✓ „Prędkość zabija - włącz myślenie”, dot. edukacji w zakresie świadomości zagrożeń na drogach,
 - ✓ „Zgaś ryzyko” - program ograniczenia liczby ofiar pożarów,
 - ✓ „Zaproś kominiarza” - akcja społeczna Krajowej Izby Kominiarzy, dot. propagowania terminowości przeglądów przewodów kominowych i wentylacyjnych,
 - ✓ „Twój miś może zostać ratownikiem”, dot. wsparcia dla dzieci poszkodowanych w zdarzeniach,
 - ✓ „Każdy adres jest ważny”, dot. dostępności adresów w bazie,
 - ✓ bezpiecznego korzystania z fajerwerków,
 - ✓ bezpieczne wakacje.
- Na stronie internetowej Komendy – www.siedlce-straz.pl (w zakładce „Bądź bezpieczny” oraz w panelu bocznym na stronie głównej) oraz na portalu Facebook Komendy umieszczone są materiały informacyjno-edukacyjne dotyczące kampanii społecznych (m.in. „Nie dla czadu”, „Prędkość zabija - włącz myślenie”, „Zgaś ryzyko”), poradniki metodyczne dla nauczycieli i wychowawców oraz wskazania dla właścicieli, zarządców i użytkowników budynków. Tworzone oraz pozyskane z Komendy Głównej PSP i Rządowego Centrum Bezpieczeństwa materiały dotyczące zagrożeń publikowane są na stronie komendy w okresach ich występowania.
 - Wspólnie z Zarządem Oddziału Powiatowego ZOSP RP w Siedlcach zorganizowano i przeprowadzono eliminacje powiatowe XXIX Ogólnopolskiego Turnieju Wiedzy Pożarniczej „Młodzież zapobiega pożarom”. W turnieju rywalizowało ogółem 52 dzieci i młodzieży w trzech grupach wiekowych: ze szkół podstawowych - 15, gimnazjów - 26 i szkół ponadgimnazjalnych - 11.
 - Z inicjatywy wojewody mazowieckiego w siedzibie Komendy zorganizowano kampanię informacyjną pn. „Stop wypalaniu traw”.
 - Przy okazji różnego typu spotkań w szkołach, przedszkolach, podczas imprez rekreacyjnych organizowano pokazy działań gaśniczych i nowoczesnych technik ratowniczych, propagując przy tym zasady bezpieczeństwa i zachowania się w różnego rodzaju niebezpiecznych sytuacjach,
 - W ramach akcji „Otwarte strażnice” siedziby Jednostek Ratowniczo-Gaśniczych oraz Komendy podczas 37 wizyt odwiedziło 716-ro dzieci z opiekunami. Podczas tych wizyt przeprowadzono szereg pogadanek oraz pokazów ratowniczych, w trakcie których popularyzowano zagadnienia z zakresu bezpieczeństwa pożarowego.

2.6. Wnioski

- Zwiększająca się dynamicznie z roku na rok liczba załatwianych w komórce Kontrolno-Rozpoznawczej spraw powoduje, że pracownicy przy ciągle takiej samej obsadzie etatowej, mają coraz większe trudności w dotrzymaniu terminów ich rozpatrywania, oczywiście z koniecznością zachowania odpowiednio wysokiego poziomu merytorycznego. Z uwagi na to zjawisko wymagane jest wzmocnienie etatowe komórki.
- Dużą uwagę należy przykładąć do doskonalenia rozpoznania zagrożeń i działalności kontrolno - rozpoznawczej oraz upowszechniania wiedzy z zakresu zapobiegania pożarom

i innym zagrożeniom. Dalsze i ciągłe doskonalenie w tym zakresie kadry dowódczej Komendy będzie miało duże przełożenie na prowadzenie rozpoznawania zagrożeń i działalności kontrolnej, jak również upowszechniania wiedzy wśród osób odwiedzających strażnice lub uczestniczących w organizowanych pokazach i ćwiczeniach jednostek ochrony przeciwpożarowej.

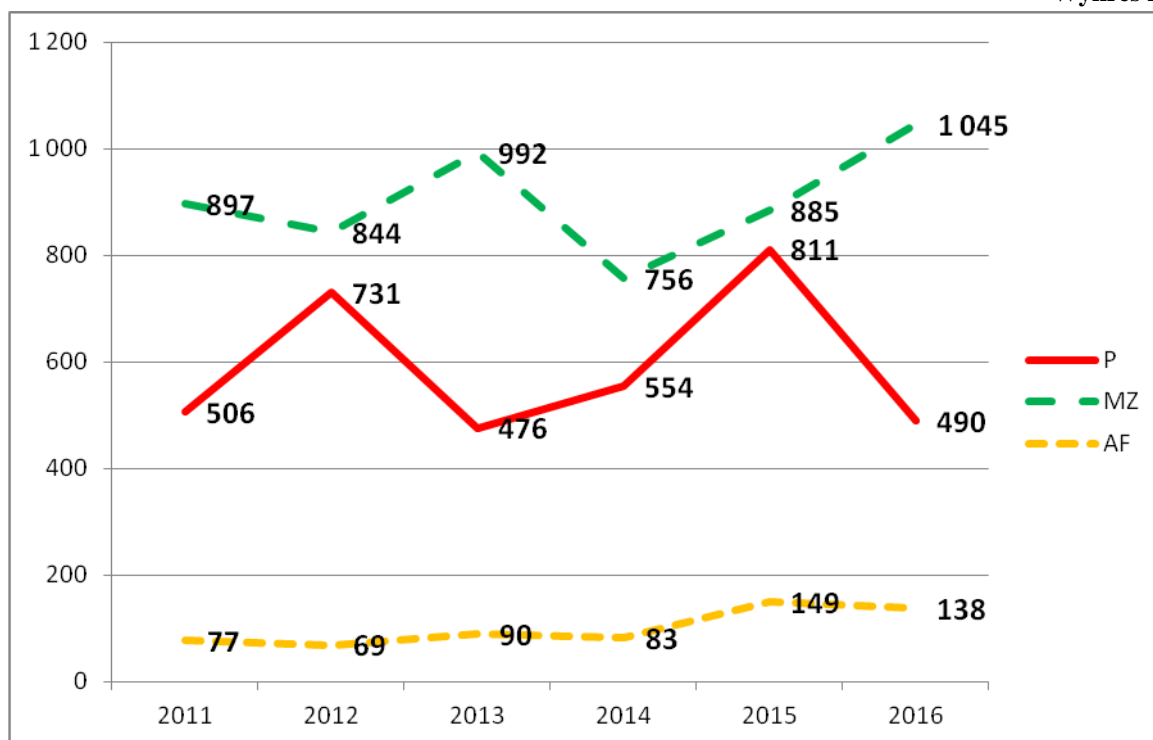
- Przepisy przeciwpożarowe nakładają na właścicieli lub zarządzających obiektami użyteczności publicznej, w których może przebywać ponad 50 osób, obowiązek przeprowadzenia praktycznego sprawdzenia warunków i organizacji ewakuacji. Biorąc pod uwagę ilość jednostek oświatowych i przedszkoli na terenie miasta i powiatu do ilości przeprowadzonych ewakuacji uwidacznia się fakt, że problem ten nie jest do końca właściwie postrzegany. Biorąc powyższe pod uwagę istnieje konieczność utrzymywania ilości działań kontrolnych w tej grupie obiektów, a nawet jej zwiększenia.
- Mimo wielu apeli i akcji propagandowych oraz możliwości dostępu do informacji w siedzibie Komendy, podczas kontroli i działań ratowniczo – gaśniczych odnotowywane są przypadki braku zapewnienia podstawowych elementów zabezpieczeń przeciwpożarowych, gwarantujących bezpieczeństwo użytkowania obiektów.
- W przypadku obiektów użytkowanych, w których następuje zmiana prowadzonego profilu lub rodzaju działalności, zarządzający nie występują o ocenę pod względem przeciwpożarowym tych obiektów. Konsekwencją takiego stanu jest niespełnienie w tych obiektach wymagań techniczno - budowlanych i warunków ochrony przeciwpożarowej.
- Straż pożarna działając na rzecz poprawy bezpieczeństwa publicznego mimo prowadzonych czynności kontrolnych i rozpoznania operacyjnego nie jest w stanie doprowadzić do pełnego bezpieczeństwa pożarowego obiektów budowlanych, jeśli właściciele lub zarządzający tymi obiektami nie będą wypełniać obowiązków wynikających z ustawy o ochronie przeciwpożarowej i ustawy Prawo budowlane.

III. Działania ratowniczo – gaśnicze oraz działalność operacyjno-szkoleniowa

3.1. Charakterystyka ilościowo-jakościowa zdarzeń

W 2016 roku jednostki ochrony przeciwpożarowej z powiatu siedleckiego interweniowały podczas 1673 zdarzeń, co w porównaniu z rokiem 2015 stanowi spadek liczby interwencji o 9,32 %, tj. o 172 zdarzenia.

Wykres nr 5



W ogólnej liczbie zdarzeń pożary stanowiły 29,29 % (490 zdarzeń), a ich ilość w porównaniu z rokiem 2015 spadła o 39,58 % (o 321 pożarów). W odniesieniu do pożarów w porównaniu z rokiem 2015 zmniejszyła się ilość pożarów małych, średnich i dużych. Na tym samym poziomie pozostała liczba pożarów bardzo dużych.

Wzrosła o 18,08 %, tj. o 160 zdarzeń, ilość miejscowych zagrożeń w porównaniu do roku 2015. Miejscowe zagrożenia stanowią 62,46 % (1045 zdarzeń) ogółu interwencji jednostek ochrony przeciwpożarowej w 2016 r. W grupie miejscowych zagrożeń w porównaniu do roku ubiegłego zanotowaliśmy wzrost zdarzeń małych i lokalnych, a spadek średnich i dużych.

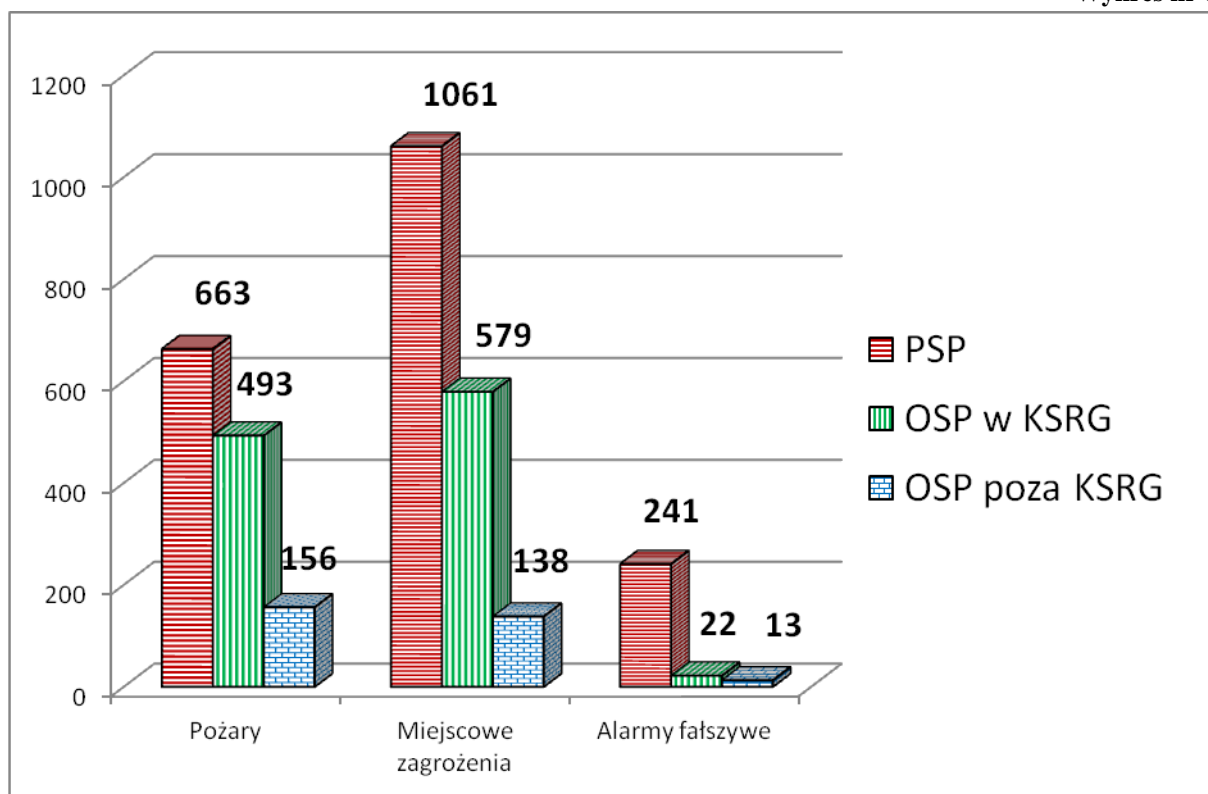
W porównaniu z rokiem poprzednim spadła o 7,38 % ilość alarmów fałszywych i stanowiła 8,25 % (138 zdarzeń) ogółu interwencji. Powyższe dane ilustrują Wykres nr 5 oraz Tabela nr 7.

Tabela nr 7

	Pożary					MZ					AF	Razem
	Razem	Małe	Średnie	Duże	B.duże	Razem	Małe	Lokalne	Średnie	Duże		
2010	507	466	37	3	1	894	869	25	0	0	65	1466
2011	506	453	52	1	0	897	875	22	0	0	77	1480
2012	731	664	66	1	0	844	150	690	4	0	69	1644
2013	476	444	30	2	0	992	91	898	3	0	90	1558
2014	554	513	38	2	1	756	100	650	5	1	83	1393
2015	811	737	69	4	1	885	90	780	13	2	149	1845
2016	490	451	38	0	1	1045	124	916	5	0	138	1673
Wzrost Spadek %	-39,58	-38,81	-44,93	-100,00	0,00	18,08	37,78	17,44	-61,54	-100,00	-7,38	-9,32

Zarówno w przypadku pożarów, jak i miejscowych zagrożeń, większość działań ratowniczo-gaśniczych prowadzili ratownicy Komendy Miejskiej PSP w Siedlcach wspierani przez członków Ochotniczych Straży Pożarnych. Ilość samochodów jednostek ratowniczo-gaśniczych, Ochotniczych Straży Pożarnych z KSRG oraz pozostałych OSP w działaniach ratowniczo-gaśniczych ilustruje Wykres nr 6.

Wykres nr 6





Zastępy KM PSP Siedlce do zdarzeń wyjeżdżały co:

5 godz. 15 min. 1 sek.

z czego do:

Pożarów co 17 godz. 55 min. 35 sek.

Miejscowych zagrożeń co 8 godz. 24 min. 20 sek.

Alarmów Fałszywych co 2 dni 15 godz. 39 min.

Poniżej w formie tabelarycznej (Tabela nr 8) przedstawione zostały dane dotyczące ilości zdarzeń w rozbiciu na pożary, miejscowe zagrożenia i alarmy fałszywe w układzie powiatów oraz gmin.

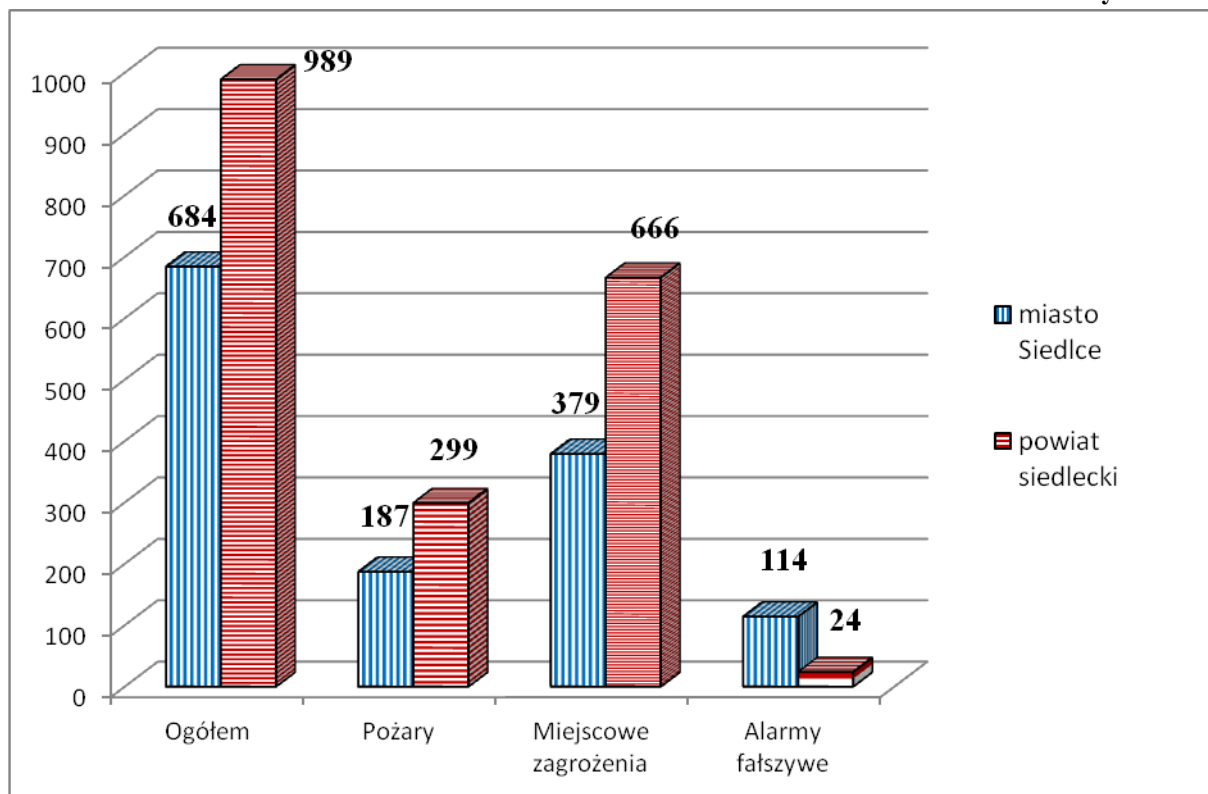
Tabela nr 8

		OGÓLEM ZDARZEŃ			Pożary			Miejscowe zagrożenia			Alarmy fałszywe		
		2015	2016	Wzrost / spadek %	2015	2016	Wzrost / spadek %	2015	2016	Wzrost / spadek %	2015	2016	Wzrost / spadek %
1.	KM PSP Siedlce	1845	1673	-9,32	811	490	-39,58	885	1045	18,08	149	138	-7,38
2.	Miasto Siedlce	668	684	2,40	228	191	-16,23	328	379	15,55	112	114	1,79
3.	Powiat siedlecki	1177	989	-15,97	583	299	-48,71	557	666	19,57	37	24	-35,14
Gminy powiatu siedleckiego													
4.	Domanice	36	34	-5,56	21	10	-52,38	15	24	60,00	0	0	0,00
5.	Korczew	39	35	-10,26	18	2	-88,89	20	32	60,00	1	1	0,00
6.	Kotuń	171	113	-33,92	100	46	-54,00	65	67	3,08	6	0	-100,00
7.	Mokobody	60	36	-40,00	13	12	-7,69	47	23	-51,06	0	1	100,00
8.	Mordy	92	74	-19,57	38	15	-60,53	48	54	12,50	6	5	-16,67
9.	Paprotnia	48	27	-43,75	27	2	-92,59	20	25	25,00	1	0	-100,00
10.	Przesmyki	26	25	-3,85	12	11	-8,33	13	12	-7,69	1	2	100,00
11.	Siedlce	217	223	2,76	84	57	-32,14	128	161	25,78	5	5	0,00
12.	Skórzec	124	97	-21,77	91	57	-37,36	24	36	50,00	9	4	-55,56
13.	Suchożebry	56	43	-23,21	29	10	-65,52	25	32	28,00	2	1	-50,00
14.	Wiśniew	98	106	8,16	51	29	-43,14	44	75	70,45	3	2	-33,33
15.	Wodynie	65	68	4,62	22	23	4,55	42	44	4,76	1	1	0,00
16.	Zbuczyn	145	108	-25,52	77	25	-67,53	52	81	55,77	2	2	0,00

Wzrosty ilości zdarzeń odnotowano w gminach: Wiśniew (8,16%), Wodynie (4,62 %), Siedlce (2,76 %) i miasto Siedlce (2,40 %). Spadki ilości interwencji zanotowano na terenie pozostałych gmin, największe na terenie: Paprotni (43,75 %), Mokobody (40 %).

Ilość pożarów na terenie miasta Siedlce jest mniejsza o 36,12 % niż na terenie powiatu siedleckiego, a ilość miejscowych zagrożeń powstałych na terenie m. Siedlce jest mniejsza o 43,09 % niż na terenie powiatu siedleckiego. Ilość zdarzeń ze względu na miejsce powstania obrazuje Wykres nr 7.

Wykres nr 7



Analizując zdarzenia pod kątem ich powstania na terenie powiatu siedleckiego zauważamy, że największą ilość zdarzeń odnotowano w gminie Siedlce - 233 zdarzeń, co stanowi 22,55 % ogółu zdarzeń w powiecie siedleckim.

Analiza zdarzeń pod względem ilości pożarów w powiecie siedleckim wskazuje, że najwięcej pożarów odnotowano w gminach: Skórzec, Siedlce – 57 pożarów, Kotuń – 46 pożarów. Wzrost tego typu zdarzeń odnotowano tylko w gminie Wodynie (4,55 %). W pozostałych gminach odnotowano spadki ilości pożarów w stosunku do 2015 roku.

Analiza miejscowych zagrożeń w powiecie siedleckim wskazuje, że najwięcej interwencji odnotowano w gminach: Siedlce – 128 przypadków co stanowi 24,17 % miejscowych zagrożeń w powiecie siedleckim, Kotuń – 67 przypadków. Wzrost tego typu zdarzeń odnotowano w prawie wszystkich gminach poza Mokobodami (spadek 51,06 %) i Przesmyki (7,69 %). Największy wzrost w gminie Wiśniew o 70,45 %.

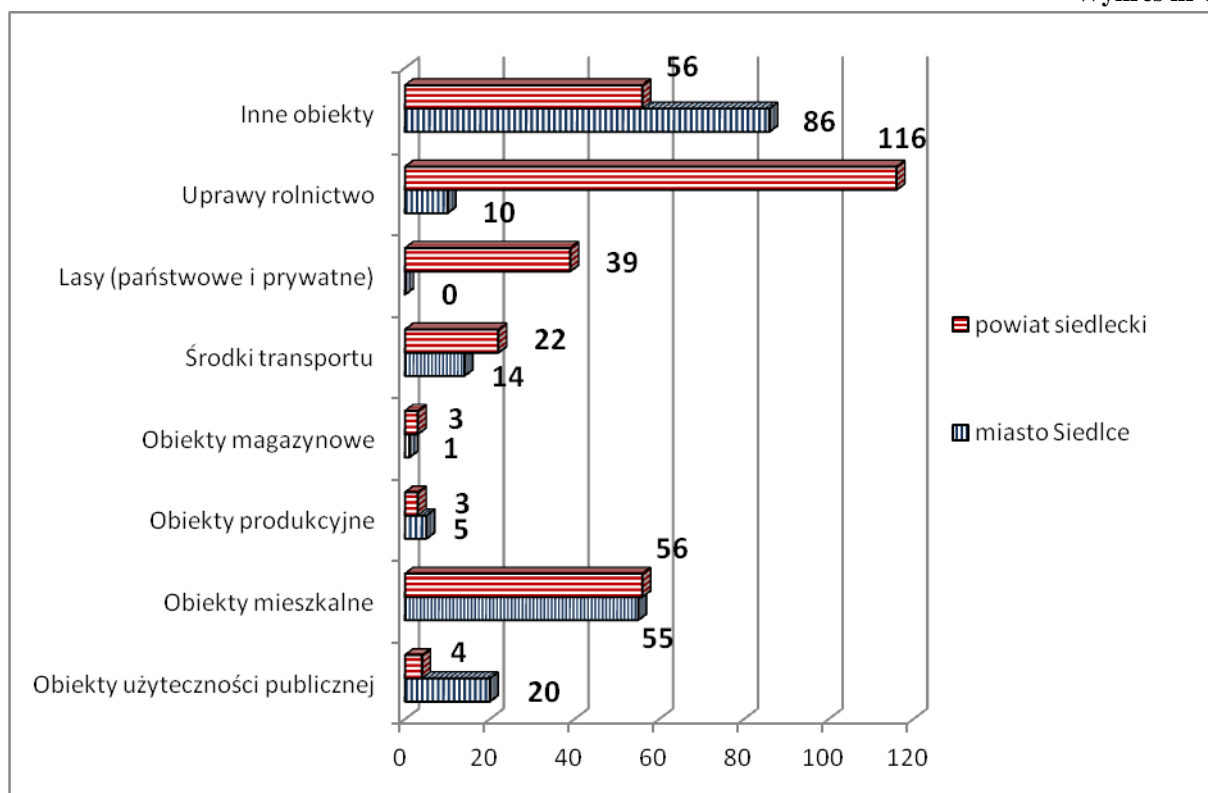
Biorąc pod uwagę rodzaj obiektów należy zauważyć, że najwięcej pożarów powstało:

- ✓ na terenie miasta Siedlce:
 - w innych obiektach – w 56 przypadkach,

- obiekty mieszkalne – w 55 przypadkach,
- duża ilość pożarów powstała w grupie środki transportu – w 14 przypadkach;
- ✓ na terenie powiatu siedleckiego:
 - w obiektach związanych z działalnością rolniczą – w 116 przypadkach,
 - w innych obiektach – w 86 przypadkach,
 - w obiektach mieszkalnych – w 56 przypadkach,
 - w 39 przypadkach działania ratowniczo-gaśnicze prowadzone były w lasach.

Zestawienie pożarów w rozbiciu na obiekty przedstawia Wykres nr 8.

Wykres nr 8

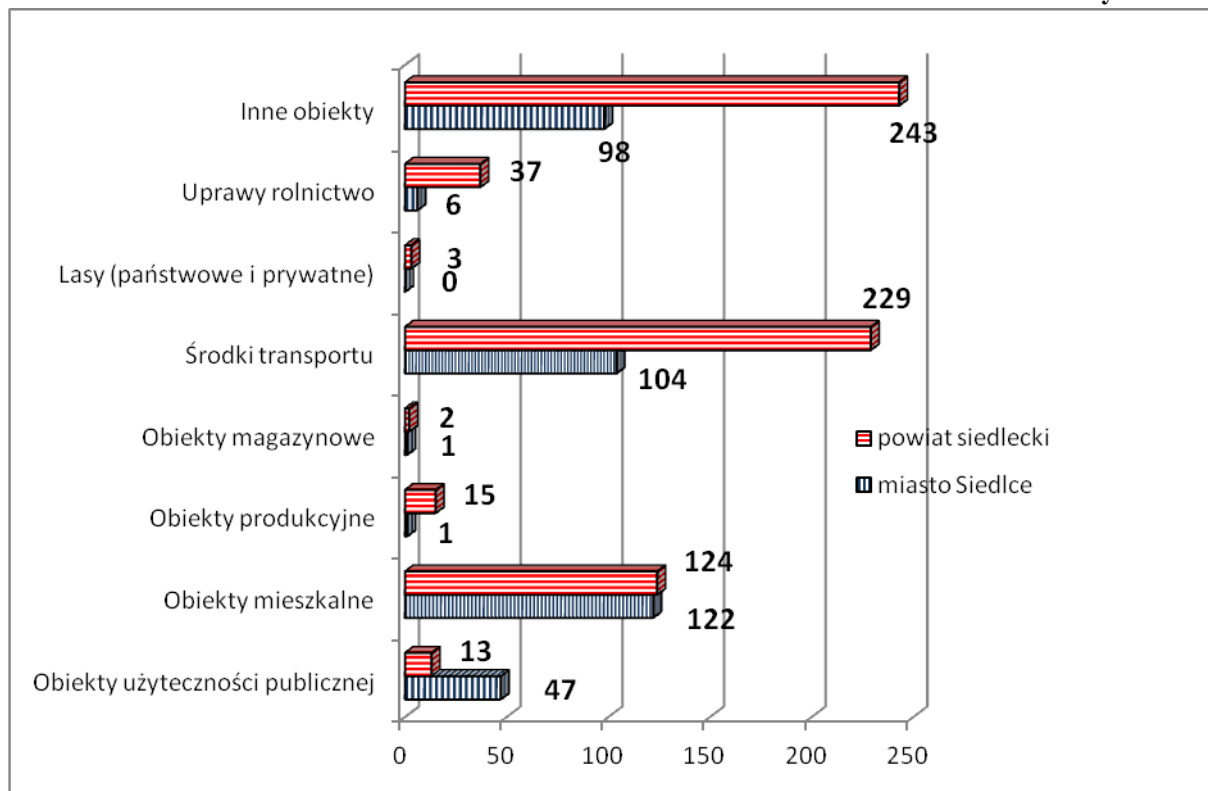


W przypadku miejscowych zagrożeń najczęściej zdarzeń odnotowano w obiektach:

- ✓ na terenie miasta Siedlce
 - w grupie obiekty mieszkalne w 122 przypadkach,
 - w grupie środki transportu – w 104 przypadkach.
 - w grupie inne obiekty– w 98 przypadkach
- ✓ na terenie powiatu siedleckiego
 - w grupie inne obiekty m.in. związanej z usuwaniem drzew z jezdni, czy też usuwaniem gniazd agresywnie zachowujących się owadów błonkoskrzydłych - 243 przypadki największą ilość zdarzeń odnotowano w grupie środki transportu – 229 przypadków,
 - w grupie obiekty mieszkalne odnotowano 124 przypadków.

Zestawienie miejscowych zagrożeń w rozbiciu na obiekty przedstawia Wykres nr 9.

Wykres nr 9



Analizując czas trwania akcji od czasu powiadomienia do powrotu jednostek należy podkreślić że przy:

- pożarach
 - w 19,80 % przypadków czas trwania działań ratowniczo-gaśniczych wynosił do 30 min.,
 - w 34,96 % czas działań wynosił 31-60 min.,
 - w 34,96 % akcji trwał 61 – 120 min.,
 - w 8,98 % trwał w przedziale od 121 - 240 min.,
 - 1,84 % to działania trwające od 241 - 720 min,
 - 0 % powyżej jednego dnia.

Łącznie działania do 120 minut stanowiły 89,18 % wszystkich pożarów.
- miejscowych zagrożeniach (MZ)
 - w 18,18 % przypadków czas trwania działań ratowniczo-gaśniczych trwał do 30 min.,
 - w 37,89 % czas trwania działań wynosił 31-60 min,
 - w 27,37 % trwał w przedziale od 61 - 120 min.,
 - 14,07 % to MZ trwające od 121 - 240 min.,
 - 2,49 % stanowią MZ trwające od 241 - 720 min,
 - 0% - MZ trwające powyżej jednego dnia.

Łącznie działania do 120 minut stanowią 83,44 % wszystkich zdarzeń.

Biorąc pod uwagę przyczyny zdarzeń należy podkreślić, że przeważającą grupę przyczyn powstawania zagrożeń i pożarów stanowią działania człowieka.

Zestawienie przyczyn powodujących powstawanie pożarów przedstawia się następująco:

- nieostrożne posługiwaniem się ogniem otwartym, zarówno przez dzieci jak i dorosłych - w 302 przypadkach,
- podpalenia umyślne, w tym akty terroru – w 65 przypadkach,
- wady urządzeń elektrycznych i ogrzewczych, bądź ich nieprawidłowa eksploatacja – w 39 przypadkach,
- wady środków transportu - w 18 przypadkach,
- inne przyczyny – w 12 przypadkach,
- wyładowania atmosferyczne – w 2 przypadkach.

W przypadku miejscowych zagrożeń najczęstszą przyczyną zdarzeń były:

- niezachowanie zasad bezpieczeństwa w ruchu drogowym i nieprawidłowa eksploatacja środków transportu oraz wady środków transportu - w 317 przypadkach,
- huragany, silne wiatry oraz gwałtowne opady atmosferyczne i przybory wód – w 229 przypadkach,
- niewłaściwe zabezpieczenie hodowlanych zwierząt i nietypowe zachowanie się zwierząt, owadów stwarzające zagrożenie (osy, pszczoły itp.) - w 226 przypadkach,
- nieumyślne i celowe działanie człowieka – w 70 przypadkach,
- inne przyczyny – w 115 przypadkach.

Ilość osób, które w wyniku powstania pożaru poniosły śmierć to 2 osoby, wobec 4 w roku 2015. Rannych podczas pożarów zostało 15 osób, wobec 14 w roku 2015.

Podczas miejscowych zagrożeń śmierć poniosły 22 osoby, wobec 23 w 2015 r., a rannych zostało 295 osób, wobec 260 w roku 2015.

Łącznie w 2016 r. odnotowano 24 ofiary śmiertelne oraz 310 osób rannych.

Podczas prowadzonych działań ratowniczo-gaśniczych przy pożarach 17 osobom udzielono pomocy medycznej, w tym przez strażaków 8 osobom. Ewakuowano 16 osób ze strefy zagrożenia.

Przy miejscowych zagrożeniach pomocy medycznej udzielono 351 osobom, w tym przez strażaków 88 osobom. Ewakuowano 12 osób ze strefy zagrożenia.

Požary spowodowały straty wstępnie oszacowane w wysokości 4509,4 tys. zł, co daje średnio na jeden pożar 32,7 tys. zł.

Straty powstałe podczas miejscowych zagrożeń ocenione zostały na 5811,7 tys. zł, co daje średnio na jedno miejscowe zagrożenie 53,7 tys. zł.

Mienie uratowane oszacowane zostało:

1. Podczas pożarów na 25 833 tys. zł,
2. Podczas miejscowych zagrożeń na 5279 tys. zł.

3.2. Charakterystyczne zdarzenia powstałe na terenie powiatu siedleckiego

MIASTO SIEDLCE

Dnia 18.05.2016 r. w Siedlcach przy ul. Poniatowskiego doszło do pożaru materaca i łóżka podpalonego przez pacjenta w nim unieruchomionego w oddziale ortopedycznym Mazowieckiego Szpitala Wojewódzkiego. W momencie wybuchu pożaru w sali przebywało dwóch pacjentów, z których jeden samodzielnie opuścił salę, a jednego ewakuował personel oddziału podczas prowadzenia działań gaśniczych podręcznym sprzętem gaśniczym (gaśnicą proszkową).

Działania Straży Pożarnej polegały na: dogaszeniu pożaru, ewakuacji trojga pacjentów z sal oraz z korytarza do innych pomieszczeń, oddymieniu korytarza przy pomocy wentylatora osiowego, zabezpieczeniu sal chorych oddziału poprzez zamknięcie drzwi na korytarz i otwarcie okien, sprawdzeniu atmosfery miernikiem wielogazowym w ciągach komunikacyjnych tego oddziału i oddziałów przyległych.

W działaniach ratowniczo – gaśniczych udział brały 4 zastępy PSP - 12 strażaków.



Dnia 08.08.2016 r. miał miejsce pożar kamienicy w Siedlcach, przy ulicy 3 Maja 50. Po przybyciu na miejsce zdarzenia i przeprowadzaniu rozpoznania stwierdzono, że pali się poddasze budynku wielorodzinnego, dymem objęte jest całe poddasze i częściowo mieszkania w budynku sąsiednim, przylegającym ścianą do kamienicy.

Wszyscy mieszkańcy kamienicy ewakuowali się o własnych siłach, natomiast z bloku obok ewakuowano 2 starsze osoby z mieszkań zadymionych. W sumie ewakuowało się około 50 osób.

Działania straży polegały na:

- zabezpieczeniu miejsca zdarzenia;
- wprowadzeniu 2 rot ratowniczych w osłonie prądów wody z dwóch stron budynku przez dwie istniejące klatki schodowe;
- wprowadzeniu 2 ratowników w koszu w celu spenetrowania mieszkań na wyższych kondygnacjach;
- zadysponowaniu dodatkowych sił i środków w sile plutonu oraz dowódcy taktycznego ze względu na dynamikę pożaru oraz konieczność podziału zdarzenia na odcinki bojowe;
- po ewakuacji wszystkich mieszkańców z obu budynków wprowadzono wentylatory osiowe w celu oddymienia klatek schodowych i poddasza;
- wykonano otwory w dachu z kosza SD37 w celu odprężenia poddasza - odprowadzeniu ciśnienia i gazów pożarowych;
- wyznaczono posterunki monitoringu sytuacji na dachu sąsiedniego budynku oraz w pomieszczeniach i klatce schodowej obu budynków - badanie stężenia tlenu węgla;
- wymiennie wprowadzano rotę gaśnicze w celu lokalizacji i ugaszenia pożaru.

Podjęte działania taktyczne były realizowane bez zmian aż do lokalizacji, a następnie do ugaszenia pożaru.

Pomieszczenia objęte pożarem dokładnie spenetrowano i sprawdzono z użyciem kamery termowizyjnej na obecność zarzewi ognia oraz aparatem pomiarowym TETRA na obecność tlenu węgla. Przyrządy nie wykazały żadnych niepokojących wskazań. Temperatura na poddaszu oraz w mieszkaniach przylegających stropem do poddasza nie wychodziła poza 31°C.

Przedstawiciel Nadzoru Budowlanego po zapoznaniu się z sytuacją zezwolił mieszkańcom na powrót do mieszkań w kamienicy. Mieszkańcy sąsiedniego bloku także powrócili do mieszkań. Po zakończeniu działań zastępy straży powróciły do strażnicy.

Na miejsce zdarzenia przybyli :

- Komendant Miejski PSP,
- Przedstawiciel Nadzoru Budowlanego oraz władz miasta.

Spaleniu uległa częściowo konstrukcja dachu kamienicy oraz pojedyncze przedmioty nie stanowiące dużej wartości.

W działaniach ratowniczych, trwających prawie pięć godzin, udział brało 8 zastępów PSP - 22 strażaków i 7 zastępów OSP - 36 strażaków.



POWIAT SIEDLECKI

Dnia 29.08.2016 r. w miejscowości Jagodnia, gm. Siedlce, miał miejsce bardzo duży pożar budynku inwentarskiego typu kurnik.

Po przybyciu na miejsce zdarzenia i przeprowadzeniu rozpoznania stwierdzono, że pożarem objęta jest cała część inwentarska kurnika (bez zaplecza gospodarczego i socjalnego). Ogień wydostawał się otworami wentylacyjnymi w kalenicy dachu, jak również przez podsufitkę.

Działania straży polegały na :

- zabezpieczeniu miejsca zdarzenia;
- podawaniu środków gaśniczych w natarciu;
- schładzaniu obiektów, urządzeń;
- rozcinaniu, rozginaniu konstrukcji, urządzeń, maszyn;
- pracach rozbiórkowych konstrukcji budowlanych (rozbiórka dachu).

W pierwszej fazie zbudowano trzy linie gaśnicze oraz linię zasilającą z hydrantu znajdującego się przed posesją. Przez otwory wykonane ładowarką (uniesienie konstrukcji dachu) podano dwa prądy wody. Jeden zaś podano od strony pomieszczeń gospodarczych z zadaniem obrony dużego budynku gospodarczego przyłączonego do kurnika.

W trakcie dojazdu dodatkowych sił i środków budowano kolejne linie gaśnicze (od strony południowej oraz od zachodniej). Wraz z ilością podawanej wody intensywność pożaru malała. Z uwagi na duże zniszczenia więźby dachowej i zapadający się dach do środka budynku nie wprowadzano rot gaśniczych. Po zlokalizowaniu pożaru przystąpiono do rozbiórki poszycia dachowego (blacha trapezowa). Prace rozbiórkowe dachu polegały na zrywaniu arkuszy blachy z wykorzystaniem podnośnika SH 23 z JRG 2 oraz żurawia Fassi z SCRt. Po zerwaniu poszczególnych arkuszy blach odkryte miejsca przelewano wodą z działka wodnego umieszczonego w koszu podnośnika oraz trzech prądów wody przez otwory drzwiowe i okna w ścianie budynku. Po likwidacji wszystkich zarzewi ognia działania zostały zakończone, wszystkie jednostki odesłano do baz, miejsce działań przekazano protokołem właścicielowi.

Uległo zniszczeniu :

- budynek inwentarski (kurnik) oraz 8 tys. kur niosek,
- uratowano duży budynek gospodarczy przyległy do kurnika.

W działaniach ratowniczo – gaśniczych, trwających ponad 11 godzin, udział brało 7 zastępów PSP - 16 strażaków, 10 zastępów OSP – 48 strażaków.





Dnia 30.01.2016 r. w miejscowości Zawady, gm. Zbuczyn, na drodze krajowej nr 2 doszło do wypadku drogowego. W zdarzeniu udział brały dwa samochody osobowe. W chwili przybycia na miejsce straży pożarnej jeden z kierujących znajdował się pod opieką pogotowia ratunkowego, drugi oddalił się w nieznanym kierunku.

Działania Straży Pożarnej polegały na zabezpieczeniu i oznakowaniu miejsca zdarzenia, zabezpieczeniu pożarowym pojazdów, przeszukaniu wspólnie z Policją okolicznych zabudowań i nieużytków w celu odnalezienia zbiegłego kierowcy.

W działaniach ratowniczych brały udział: 1 zastęp PSP - 6 strażaków i 4 zastępy OSP - 20 strażaków.



Dnia 26.05.2015 r. ok. godz. 18.00 w miejscowości Borki Kosy, gm. Zbuczyn, na niestrzeżonym przejeździe kolejowym doszło do zderzenia samochodu osobowego z pociągiem relacji Łuków – Warszawa. Po przybyciu zastępów straży pożarnej na miejsce zdarzenia stwierdzono, że wrak pojazdu znajduje się na nasypie kolejowym. Dwóch przytomnych podróżujących przebywa poza pojazdem. W zdarzeniu został poszkodowany kierowca, którego po udzieleniu pomocy medycznej zespół PRM przetransportował do szpitala. Pociągiem podróżowało 43 osoby. Nikt z pasażerów nie ucierpiał.

Działania zastępów polegały na:

- zabezpieczeniu miejsca zdarzenia,
- odłączeniu zasilania z akumulatora w pojeździe,
- zabezpieczeniu pojazdu pod względem pożarowym,
- umożliwieniu Policji prowadzenia czynności dochodzeniowo-śledczych.

W działaniach ratowniczo-gaśniczych brał udział 1 zastęp PSP – 6 strażaków, 3 zastępy OSP – 16 strażaków.



Dnia 12.07.2016 r. w miejscowości Domanice Kolonia miał miejsce wypadek samochodu osobowego marki BMW, w wyniku którego śmierć poniosły dwie osoby.

Po przybyciu na miejsce zdarzenia stwierdzono, że samochód osobowy uderzył w drzewo znajdujące się na skarpie pobocza przy posesji nr 18. Część przednia rozbitego samochodu była okręcona dookoła drzewa. Silnik leżał oddzielnie na skarpie ok. 3 m od drzewa, oderwana tylna część samochodu znajdowała się na podjeździe do sąsiedniej posesji. Elementy z rozbitego samochodu były porozrzucone na jezdni, poboczach, sąsiedniej posesji oraz na dachu budynku mieszkalnego. Widoczne były uszkodzenia drewnianego ogrodzenia posesji, elewacji budynku parterowego oraz wybite okno. Ponadto była uszkodzona barierka metalowa przy schodkach na skarpie oraz słup energetyczny.

Samochodem podróżowały dwie osoby, które po uderzeniu pojazdu w drzewo leżały na skarpie bez funkcji życiowych w szczątkach rozbitego pojazdu, jedna na prawym boku, druga na lewym boku z głową w dół skarpy, z nogami splątanymi między sobą.

Na miejscu zdarzenia obecny był Zespół Ratownictwa Medycznego (ZRM). Ratownicy medyczni odstawili od medycznych czynności ratunkowych jeszcze przed przybyciem pierwszego zastępu straży pożarnej ze względu na obrażenia wielonarządowe poszkodowanych.

Działania straży polegały na:

- zabezpieczeniu miejsca zdarzenia,
- zamknięciu ruchu na drodze w obu kierunkach,
- oświetleniu terenu akcji,
- zadysponowaniu Pogotowia Energetycznego do uszkodzonego słupa energetycznego,
- kierowaniu samochodów na objazdy do czasu przejścia tych czynności przez Policję.

Po przeprowadzeniu czynności dochodzeniowych przez Policję i zabraniu ciał denatów wykonano dodatkowe czynności:

- ściągnięto z drzewa owinięty samochód przy użyciu wyciągarki samochodowej,
- oczyszczono jezdnię i dach budynku mieszkalnego z elementów rozbitego samochodu,
- zabezpieczono taśmą rozbity pojazd pozostawiony na poboczu jezdni.

Po udrożnieniu drogi i przekazaniu Policji miejsca zdarzenia działania zakończono, zastępy powróciły do jednostek.

W działaniach ratowniczych, trwających ponad trzy godziny, udział brały 2 zastępy PSP - 7 strażaków i 2 zastępy OSP - 12 strażaków.



Dnia 06.09.2016 r. w miejscowości Stok Lacki, gm. Siedlce, na drodze wojewódzkiej nr 698 miało miejsce zdarzenie drogowe z udziałem samochodu ciężarowego i osobowego.

W wyniku w/w zdarzenia z samochodu ciężarowego wypadł na drogę pojemnik z kwasem azotowym. Z uszkodzonego pojemnika wyciekło 1230 kg kwasu.

Działania straży pożarnej polegały na zabezpieczeniu i oznakowaniu miejsca zdarzenia, wstrzymaniu ruchu drogowego, wyznaczeniu bezpiecznej strefy, neutralizacji rozlanego kwasu wodorotlenkiem sodu i wapnem, rozcieńczeniu wodą zobojętnionego kwasu azotowego, zadysponowaniu na miejsce zdarzenia zarządcy drogi, przekazaniu protokołem miejsca zdarzenia.

W działaniach ratowniczych, trwających sześć i pół godziny, brało udział 7 zastępów PSP – 18 strażaków i 1 zastęp OSP - 6 strażaków.



3.3 . Jednostki ochrony przeciwpożarowej

W obszarze działania powiatu zabezpieczenie operacyjne stanowią 2 Jednostki Ratowniczo-Gaśnicze oraz 80 jednostek typu "S", z czego 22 jednostek OSP włączonych jest do Krajowego Systemu Ratowniczo-Gaśniczego.

Jednostki ochrony przeciwpożarowej na terenie powiatu:

Dwie JRG PSP
JRG nr 1 ul. Czerwonego Krzyża 45
JRG nr 2 ul. Składowa 7 G

106 OSP typu S i M
w tym 22 OSP włączonych do KSRG

Ilość strażaków w gotowości bojowej KM PSP i OSP w wieku 18 – 65 lat:

118 strażaków KM PSP

Strażacy/druhowie OSP w KSRG
917

Strażacy/druhowie z pozostałych OSP
1 979

Razem 2 896 strażaków

3.4. Samochody będące na wyposażeniu KM PSP w Siedlcach

Wyposażenie KM PSP w Siedlcach oraz poszczególnych JRG w samochody pożarnicze oraz przyczepki ilustruje Tabela nr 9.

Tabela nr 9

Nazwa /typ	Rok produkcji	Lata eksploatacji	Norma eksploatacyjna (lata)	Uwagi
1	2	3	4	5
Samochody				
JRG nr 1				
GBA 2/17 Volvo	1999	17	10	
GCBASnPr 5/40/120/250 Volvo	2005	11	12	
GBA 2,5/24 Mercedes	2003	13	10	
GCBM 18/13 Renault	2003	13	20	
SCRt Kerax Renault	2011	5	20	
SKw	2015	1	20	
SD 37 Iveco	1991	25	20	
SLOp Lanos	2004	12	10	
SLRR Toyota Hilux	2015	1	10	
KM PSP				
SLOp Lanos	2003	13	10	
SLOp Lanos	2003	13	10	
SLOp Lanos	2003	13	10	
SKw BUS Renault Trafic	2014	2	12	
SCRt Megacity	1997	19	20	

JRG nr 2				
SLOp Lanos	2003	13	10	
GBA 2,5/16 MAN	2008	8	10	
GCBA 5/32	2004	12	12	
SLT Mercedes	1992	24	12	
SRChem	2015	1	20	
SH 25 MAN	2010	6	20	
Przyczepki				
JRG nr 1				

Przyczepka z łodzią hybrydową	2004	12	12	
Przyczepka ze sprzętem ratowniczym do działań na wodach szybko płynących i powodziowych	2015	1	15	
Przewoźny agregat prądowórczy 40 kVA	2015	1	15	
JRG nr 2				
Przyczepka z DWP ALCO 6000	2005	11	15	
Przyczepka pomocnicza	2016	nowo zakupiona	15	

3.5. Wyposażenie jednostek OSP w pojazdy pożarnicze

Ustawy o ochronie przeciwpożarowej i Państwowej Straży Pożarnej z sierpnia 1991 roku przypisały Państwowej Straży Pożarnej wiodącą rolę w sprawach ochrony przeciwpożarowej oraz organizacji krajowego systemu ratowniczo-gaśniczego (KSRG). Komendy Miejskie/Powiatowe PSP są organizatorami KSRG szczebla powiatowego.

W skład systemu wchodzi wytypowane Ochotnicze Straże Pożarne, spełniające wiodącą rolę w systemie reagowania gminy i powiatu. Pozostałe Ochotnicze Straże Pożarne mimo, że nie wchodzi w skład Krajowego Systemu Ratowniczo - Gaśniczego również uczestniczą w działaniach ratowniczych. Zgodnie z ustawą o ochronie przeciwpożarowej Ochotnicze Straże Pożarne są jednostkami ochrony przeciwpożarowej, a szczegółowe zadania oraz organizację określa ich statut. Ochotnicze Straże Pożarne pełnią istotną rolę w zakresie ratowania życia i zdrowia oraz środowiska i mienia społeczności lokalnej podczas wystąpienia pożaru, awarii, wypadku lub katastrofy, w tym także klęski żywiołowej.

Czynnikiem decydującym o skuteczności ochrony ludności jest przede wszystkim:

- właściwa organizacja powiadamiania,
- dyspozycyjność i szybkość wejścia do akcji OSP,
- liczba jednostek OSP,
- rozmieszczenie jednostek OSP,
- stopień wyszkolenia ratowników-ochotników,
- wyposażenie jednostek w samochody ratowniczo-gaśnicze oraz sprzęt ratowniczy odpowiadający lokalnym potrzebom wynikającym z analizy zagrożeń i zabezpieczenia operacyjnego gminy i powiatu.

Na terenie powiatu siedleckiego funkcjonuje 80 jednostek OSP typu S (symbol S oznacza wyposażone w pojazdy pożarnicze, a cyfra to liczba pojazdów na wyposażeniu danej jednostki OSP), wśród nich jest:

S 1 (jeden pojazd)	- 50,
S 2 (dwa pojazdy)	- 21,
S 3 (trzy pojazdy)	- 7,
S 4 (cztery pojazdy)	- 2.

Ogółem zabezpieczenie operacyjne z sił OSP stanowi 121 samochodów ratowniczo-gaśniczych, w tym:

- gaśnicze ciężkie – 20 (11 z KSRG),
- średnie – 69 (13 z KSRG),
- lekkie - 21 (1 z KSRG),
- SLRt (samochód lekki ratownictwa technicznego) – 2 (2 z KSRG),
- SKW/ SBus /SOp - 3 / 5 / 1, (w tym 1 SKw wywrotka) - (6 z KSRG).

Ilość samochodów gaśniczych i specjalnych jednostek OSP w rozbiciu na gminy przedstawia Tabela nr 10.

Tabela nr 10

Lp.	Gmina	Ogółem samochodów					Razem
		Ciężkie	Średnie	Lekkie	SLRT/RW	SKW/SBUS/SOp	
1.	Domanice		3			1	4
2.	Korczew		5	1		1	7
3.	Kotuń	2	6	1		1	10
4.	Mokobody	2	5	2	1		10
5.	Mordy	1	4	4			9
6.	Paprotnia	1	4	1		1	7
7.	Przesmyki	2	2	2			6
8.	Siedlce		5	1			6
9.	Skórzec	3	9	4			16
10.	Suchożebry	2	5	2			9
11.	Wiśniew	2	8			2	12
12.	Wodynie	3	6	3		2	14
13.	Zbuczyn	2	7		1	1	11
Razem		20	69	21	2	9	121

Kategorie jednostek OSP z KSRG oraz spoza przedstawione zostały w Tabelach nr 11 i nr 12.

Tabela nr 11

Gmina	Ilość jednostek				Razem ilość
	S-1	S-2	S-3	S-4	
Domanice			1		1
Korczew		1			1
Kotuń				1	1
Mokobody			1		1
Mordy	1				1
Paprotnia		1	1		2

Przesmyki	1				1
Siedlce	1	2			3
Skórzec		3			3
Suchożebry		2			2
Wiśniew			2		2
Wodynie			1		1
Zbuczyn	2			1	3
RAZEM	5	9	6	2	22

Tabela nr 12

Gmina	Ilość jednostek				Razem ilość
	S-1	S-2	S-3	S-4	
Domanice	1				1
Korczew	5				5
Kotuń	4	1			5
Mokobody	5	1			6
Mordy	6	2			8
Paprotnia		1			1
Przesmyki	2	1			3
Siedlce	1				1
Skórzec	6	2			8
Suchożebry	3	1			4
Wiśniew	3	1			4
Wodynie	6	1	1		8
Zbuczyn	3	1			4
RAZEM	45	12	1	0	58

Średni wiek pojazdów OSP włączonych do KSRG powiatu siedleckiego to 18 lat, a OSP spoza KSRG to 29 lat.

Należy podkreślić jednak, że od 2007 roku jednostki OSP zaczęły pozyskiwać nowe samochody ratowniczo-gaśnicze. Stało się tak m.in. w związku z możliwością pozyskiwania pieniędzy z różnych źródeł, między innymi wiele przedsięwzięć jest dofinansowanych przez Komendanta Głównego PSP, ZG ZOSP RP, WFOŚiGW, czy też Urząd Marszałkowski Województwa Mazowieckiego. Strażakom jednak pomagają przede wszystkim samorządy lokalne.

W latach 2007-2016 następujące jednostki OSP pozyskały nowe samochody ratowniczo-gaśnicze:

Tabela nr 13

Jednostka	Samochód	Marka	Rok produkcji
OSP Hołubla	GBA 2,5/24	Mercedes	2010
OSP Mokobody	GBA 2,5/16	Mercedes	2009

OSP Opole Nowe	GBA 2,5/16	Volvo	2009
OSP Podnieśno	GBA 2,5/16	Volvo	2009
OSP Pruszyń	GBA 2,5/16	Man	2008
OSP Pruszynek	GBA 2,5/16	Mercedes	2007
OSP Suchożebry	GBA 2,4/16	Volvo	2008
OSP Wiśniew	GBA 2,5/16	Man	2011
OSP Wiśniew	GCBA 5/32	Man	2009
OSP Wodynie	GBA 2,5/25	Man	2008
OSP Zbuczyn	GBA 2,5/25	Man	2008
OSP Zbuczyn	SLRt	Opel Vivaro	2010
OSP Skórzec	GBA 2,5/16/4	Volvo	2009
OSP Wielgorz	GBA2,5/25	IVECO	2012
OSP Błogoszcz	GLB 0,3/0,4/0,6	Ford Transit	2012
OSP Krzesk - Królowa Niwa	GBA 2,5/24	Mercedes	2012
OSP Przywory Duże	GBA 3,5/25	IVECO	2014
OSP Kotuń	GCBA 5/32	Scania	2015
OSP Czuryły	GBA 3/30/4,7	Mercedes Atego	2015
OSP Zbuczyn	GCBA 8/60	Mercedes	2016
OSP Przesmyki	GBA 3/32	Man	2016
OSP Dąbrówka Ług	GBA 3,5/30/4	Scania	2016

W roku 2016 przybyły na wyposażenie OSP nowe pojazdy:

Gmina Skórzec

Jednostka OSP Dąbrówka Ług - nowy średni samochód ratowniczo – gaśniczy
GBA 3,5/30/4 Scania.

Gmina Przesmyki

Jednostka OSP Przesmyki - nowy średni samochód ratowniczo – gaśniczy
GBA 3/32 Man.

Gmina Zbuczyn

Jednostka OSP Zbuczyn - nowy ciężki samochód ratowniczo – gaśniczy
GCBA 8/60 Mercedes.

3.6. Ratownictwo podstawowe i specjalistyczne

Realizując działania związane z rozwojem systemu ratowniczego i zapewnieniem właściwego poziomu bezpieczeństwa mieszkańcom powiatu, zgodnie z § 5 ust. 1 rozporządzenia Ministra Spraw Wewnętrznych i Administracji z dnia 18 lutego 2011 r. w sprawie szczegółowych zasad organizacji krajowego systemu ratowniczo-gaśniczego podmioty krajowego systemu ratowniczo-gaśniczego w tym Komenda Miejska PSP w Siedlcach podjęła działania w zakresie:

1. Podstawowych czynności ratowniczych,
2. Specjalistycznych czynności ratowniczych.

Podstawowe czynności ratownicze to czynności wykonywane w poszczególnych dziedzinach ratownictwa przez wszystkich ratowników podmiotów KSRG.

Specjalistyczne czynności ratownicze to czynności wykonywane z użyciem sprzętu specjalistycznego przez odpowiednio przeszkolonych ratowników podmiotów KSRG.

Dziedziny ratownictwa to: walka z pożarami, ratownictwo techniczne, chemiczne, ekologiczne i medyczne.

W celu właściwej organizacji ww. zadań ratowniczych w KSRG zostały opracowane przez Komendanta Głównego PSP (jako organizatora KSRG na poziomie krajowym) następujące zasady:

1. Zasady organizacji działań poszukiwawczo-ratowniczych w KSRG,
2. Zasady organizacji ratownictwa wysokościowego w KSRG,
3. Zasady organizacji ratownictwa chemiczno-ekologicznego w KSRG,
4. Zasady organizacji ratownictwa technicznego w KSRG,
5. Zasady organizacji ratownictwa wodnego w KSRG,
6. Zasady ratownictwa medycznego w KSRG,

oraz opracowane dla powiatu siedleckiego „Plany rozwoju sieci jednostek KSRG” oraz „Plan rozwoju sieci jednostek przygotowanych do prowadzenia działań ratownictwa specjalistycznego w zakresie specjalistycznych czynności ratowniczych przygotowanych do ww. działań”.

✓ **Podstawowe Czynności Ratownicze**

Na terenie powiatu siedleckiego do realizacji podstawowych czynności ratowniczych zostały wyznaczone:

1. Ratownictwo poszukiwawczo-ratownicze: realizowane jest poprzez jednostki ratowniczo-gaśnicze nr 1 i nr 2 KM PSP w Siedlcach oraz jednostki Ochotniczych Straży Pożarnych włączone do krajowego systemu ratowniczo-gaśniczego ujęte w Planie sieci jednostek ksrq: OSP Hołubla, OSP Kotuń, OSP Korczew, OSP Mokobody, OSP Przywory Duże, OSP Wiśniew, OSP Wodynie i OSP Zbuczyn.
2. Ratownictwo wysokościowe: realizowane jest poprzez jednostki ratowniczo-gaśnicze nr 1 i nr 2 KM PSP w Siedlcach oraz jednostki Ochotniczych Straży Pożarnych włączone do krajowego systemu ratowniczo-gaśniczego ujęte w Planie sieci jednostek ksrq: OSP Hołubla, OSP Korczew, OSP Wiśniew i OSP Nowe Opole.
3. Ratownictwo chemiczno-ekologiczne: realizowane jest poprzez jednostki ratowniczo-gaśnicze nr 1 i nr 2 KM PSP w Siedlcach oraz jednostki Ochotniczych Straży Pożarnych włączone do krajowego systemu ratowniczo-gaśniczego ujęte w Planie sieci jednostek ksrq: OSP Hołubla, OSP Kotuń, OSP Korczew, OSP Mokobody, OSP Przywory Duże, OSP Wiśniew, OSP Wodynie i OSP Zbuczyn.
4. Ratownictwo techniczne: realizowane jest poprzez jednostki ratowniczo-gaśnicze nr 1 i nr 2 KM PSP w Siedlcach oraz jednostki Ochotniczych Straży Pożarnych

włączone do krajowego systemu ratowniczo-gaśniczego ujęte w Planie sieci jednostek ksr: OSP Hołubla, OSP Kotuń, OSP Korczew, OSP Mokobody, OSP Nowe Opole, OSP Przywory Duże, OSP Wodynie i OSP Zbuczyn.

Obecnie wszystkie OSP z KSRG posiadają hydrauliczne urządzenia do ratownictwa technicznego.

5. Ratownictwo wodne: realizowane jest poprzez jednostki ratowniczo-gaśnicze nr 1 i nr 2 KM PSP w Siedlcach oraz jednostki Ochotniczych Straży Pożarnych włączone do krajowego systemu ratowniczo-gaśniczego ujęte w Planie sieci jednostek ksr: OSP Hołubla, OSP Korczew, OSP Wodynie i OSP Mokobody.
6. Ratownictwo medyczne: realizowane jest poprzez wszystkie jednostki Krajowego Systemu Ratowniczo-Gaśniczego.
Zestawy ratownicze PSP R1 posiadają wszystkie jednostki OSP z KSRG.

W ramach dotacji 2016 jednostki OSP wyposażone zostały m. in. w następujący sprzęt ratowniczy:

„Przygotowanie jednostek ochotniczych straży pożarnych do działań ratowniczo – gaśniczych”

Dotację otrzymało 21 jednostek na kwotę 310 202 zł (200 000 zł - wydatki inwestycyjne, 110 202 zł. - wydatki bieżące)

Wydatki inwestycyjne - dofinansowanie zakupu średniego samochodu ratowniczo - gaśniczego dla OSP Przesmyki.

Wydatki bieżące - jednostki OSP zakupiły następujący sprzęt:

1. Wąż tłoczny W-52 - 38 szt. OSP Wodynie, OSP Skórzec, OSP Przesmyki, OSP Korczew, OSP Trzciniec, OSP Przywory Duże, OSP Niwiski, OSP Kisielany Żmichy, OSP Ziomaki,
2. Wąż tłoczny W-75 - 26 szt. OSP Wodynie, OSP Skórzec, OSP Korczew, OSP Trzciniec, OSP Przywory Duże, OSP Kisielany Żmichy, OSP Ziomaki,
3. Rozdzielacz kulowy - 3 szt. OSP Wodynie, OSP Czepielin, OSP Żebrak,
4. Latarka strażacka (do hełmu) z uchwytem - 14 szt. OSP Wodynie, OSP Hołubla, OSP Przywory Duże,
5. Pompa do wody zanieczyszczonej 1 szt. OSP Wodynie,
6. Obuwie strażackie - 34 szt. OSP Dąbrówka Ług, OSP Hołubla, OSP Suchożebry, OSP Pruszyń, OSP Przywory Duże, OSP Świniary,
7. Zbiornik wodny - 1 szt. OSP Dąbrówka Ług,
8. Ubranie specjalne - 55 szt. OSP Wiśniew, OSP Skórzec, OSP Suchożebry, OSP Korczew, OSP Wodynie, OSP Błogoszcz, OSP Pruszyń, OSP Przywory Duże, OSP Świniary, OSP Ziomaki,
9. Aparat powietrzny – 4 szt. OSP Wiśniew, OSP Skórzec,

10. Rękawice specjalne - 43 szt. OSP Hołubla, OSP Skórzec, OSP Suchożebry, OSP Trzciniec, OSP Żebrak, OSP Błogoszcz, OSP Przywory Duże, OSP Świniary, OSP Ziomaki,
11. Kominiarka niepalna - 27 szt. OSP Hołubla, OSP Suchożebry, OSP Korczew, OSP Błogoszcz, OSP Przywory Duże, OSP Świniary,
12. Sygnalizator bezruchu - 4 szt. OSP Hołubla, OSP Korczew,
13. Hełm strażacki - 7 szt. OSP Hołubla, OSP Świniary,
14. Linka ratownicza - 6 szt. OSP Skórzec, OSP Trzciniec, OSP Przywory Duże, OSP Świniary,
15. Prądownica TURBO - 9 szt. OSP Skórzec, OSP Czołomyje, OSP Korczew, OSP Korczew, OSP Trzciniec, OSP Żebrak, OSP Osiny Dolne,
16. Wąż ssawny - 2 szt. OSP Skórzec,
17. Smok ssawny - 5 szt. OSP Skórzec, OSP Korczew, OSP Trzciniec, OSP Osiny Dolne,
18. Pilarka do drewna - 1 szt. OSP Przesmyki,
19. Tłumica – 3 szt. OSP Trzciniec, OSP Żebrak,
20. Radiotelefon 2 szt. OSP Żebrak,
21. Kołowrót ratowniczy 1 szt. OSP Przywory Duże,
22. Myjka do węży - 1 szt. OSP Przywory Duże,
23. Detektor prądu przemiennego 1 szt. OSP Przywory Duże,
24. Topór inopur - 1 szt. OSP Przywory Duże.

„Zapewnienie gotowości bojowej jednostki ochrony przeciwpożarowej włączonej do krajowego systemu ratowniczo – gaśniczego”

Dotację otrzymało 22 jednostki na kwotę 500 835 zł (363 400 zł - wydatki inwestycyjne, 137 435 zł. -wydatki bieżące)

Wydatki inwestycyjne - dofinansowanie zakupu średniego samochodu ratowniczo - gaśniczego dla OSP Dąbrówka Ług i ciężkiego samochodu ratowniczo - gaśniczego dla OSP Zbuczyn oraz zakup sani lodowych dla OSP Mokobody i OSP Korczew.

Wydatki bieżące - jednostki OSP zakupiły następujący sprzęt:

1. Hełm strażacki – 12 szt. OSP Pruszyń, OSP Suchożebry, OSP Wielgorz,
2. Aparat powietrzny - 14 szt. OSP Radomyśl, OSP Korczew, OSP Wodynie, OSP Skórzec, OSP Zbuczyn, OSP Mokobody, OSP Przywory Duże,
3. Maski do aparatu ochrony dróg oddechowych – 4 szt. OSP Zbuczyn, OSP Przywory Duże,
4. Prądownica – 7 szt. OSP Radomyśl, OSP Pruszynek, OSP Wodynie, OSP Podnieśno, OSP Skórzec,
5. Latarka strażacka – 10 szt. OSP Radomyśl, OSP Dąbrówka Ług, OSP Dąbrówka Ług, OSP Gołębek,
6. Kominiarka strażacka- 19 szt. OSP Radomyśl, OSP Hołubla, OSP Przesmyki, OSP Podnieśno, OSP Mokobody,

7. Rękawice strażackie – 26 szt. OSP Radomyśl, OSP Hołubla, OSP Przesmyki, OSP Czarnoty, OSP Korczew, OSP Podnieśno, OSP Krzesk Królowa – Niwa,
8. Buty strażackie – 21 par OSP Nowe Opole, OSP Hołubla, OSP Czarnoty, OSP Podnieśno, OSP Krzesk Królowa – Niwa,
9. Piła teleskopowa – 2 szt. OSP Pruszynek, OSP Suchożebry,
10. Wąż tłoczny – 21 szt. OSP Pruszynek, OSP Czarnoty, OSP Podnieśno, OSP Gołąbek, OSP Przywory Duże,
11. Klucz do hydrantu – 1 szt. OSP Pruszynek,
12. Sygnalizator bezruchu – 13 szt. OSP Hołubla, OSP Czarnoty, OSP Wiśniew, OSP Dąbrówka Ług, OSP Przywory Duże,
13. Urządzenie ratownicze Hooligan – 3 szt. OSP Hołubla, OSP Dąbrówka Ług, OSP Krzesk Królowa – Niwa,
14. Stojak hydrantowy – 1 szt. OSP Przesmyki,
15. Ubranie specjalne - 6 szt. OSP Przesmyki, OSP Wielgorz,
16. Taśma ostrzegawcza - 4 szt. OSP Przesmyki, OSP Podnieśno,
17. Dysk sygnalizacyjny – 1 szt. OSP Wielgorz,
18. Piła ratownicza – 1 szt. OSP Wielgorz,
19. Drabina nasadkowa – 6 szt. OSP Radomyśl, OSP Dąbrówka Ług ,
20. Pachołek drogowy – 5 szt. OSP Dąbrówka Ług,
21. Rzutka ratownicza na pasie - 2 szt. OSP Korczew, OSP Przywory Duże,
22. Skafander do ratownictwa wodnego – 2 szt. OSP Korczew,
23. Koło ratunkowe – 2 szt. OSP Korczew, OSP Wodynie ,
24. Butla do aparatu – 10 szt. OSP Korczew, OSP Wodynie, OSP Skórzec, OSP Zbuczyn, OSP Mokobody,
25. Opryskiwacz – 1 szt. OSP Korczew,
26. Lina na kołowrocie – 2 szt. OSP Wodynie,
27. Klucz do łączników – 2 szt. OSP Podnieśno,
28. Linka strażacka – 1 szt. OSP Podnieśno,
29. Przełącznik węży – 2 szt. OSP Podnieśno,
30. Wkładki do butów – 12 kpl. OSP Podnieśno, OSP Krzesk Królowa – Niwa,
31. Kurtyna wodna – 1 szt. OSP Skórzec ,
32. 1 zestaw ratownictwa wodnego – 1 kpl. OSP Mokobody ,
33. Zbiornik wody 2500 l ze stelażem – 1 szt. OSP Mokobody,
34. Pływak z zatrzaśnikiem – 1 szt. OSP Przywory Duże,
35. Rozdzielacz kulowy – 1 szt. OSP Przywory Duże,
36. Mata sprzętowa – 1 szt. OSP Przywory Duże,
37. Piła do szyb – 1 szt. OSP Krzesk Królowa – Niwa,
38. Zabezpieczenie AIRBAG - 1 szt. OSP Krzesk Królowa – Niwa,
39. Sito kominowe - 1 szt. OSP Krzesk Królowa – Niwa,
40. Sorbent - 1 szt. OSP Krzesk Królowa – Niwa.

✓ **Specjalistyczne czynności ratownicze**

W Planie rozwoju sieci jednostek przygotowanych do prowadzenia działań ratownictwa specjalistycznego w zakresie specjalistycznych czynności ratowniczych zostały ujęte Jednostki Ratowniczo-Gaśnicze naszej komendy w następujących grupach:

- a) Specjalistyczna Grupa Ratownictwa Wysokościowego (SGRW) - JRG nr 1,
- b) Specjalistyczna Grupa Ratownictwa Chemiczno-Ekologicznego (SGRChem-Eko) – JRG nr 2 i JRG nr 1,
- c) Specjalistyczna Grupa Ratownictwa Poszukiwawczo-Ratowniczego (SGRP-R) – JRG nr 1,
- d) Specjalistyczna Grupa Ratownictwa Technicznego (SGRT) – JRG nr 1.

Poziomy gotowości i deklarowane poziomy gotowości grup specjalistycznych:

- a) Specjalistyczna Grupa Ratownictwa Wysokościowego (SGRW) - planowany poziom osiągnięcia pełnej gotowości - rok 2017.

Braki szkoleniowe i sprzętowe uniemożliwiają przyjęcie poziomu gotowości grupy w zakresie czynności ratowniczych z ratownictwa wysokościowego.

- b) Specjalistyczna Grupa Ratownictwa Chemiczno-Ekologicznego (SGRChem-Eko) – osiągnięty poziom gotowości B.

- c) Specjalistyczna Grupa Ratownictwa Poszukiwawczo-Ratowniczego (SGRP-R) – planowany poziom osiągnięcia pełnej gotowości - rok 2018.

Braki szkoleniowe i sprzętowe uniemożliwiają przyjęcie poziomu gotowości w zakresie czynności ratowniczych w ratownictwa poszukiwawczo-ratowniczego.

- d) Specjalistyczna Grupa Ratownictwa Technicznego (SGRT) – osiągnięty poziom gotowości A – z odstępstwem na samochód MEGA CITY.

W 2016 roku pozyskany został następujący sprzęt ratowniczy:

- samochód ratownictwa technicznego samochód MEGA CITY,

3.7. Łączność w OSP

Obecnie wszystkie jednostki OSP w KSRG posiadają na wyposażeniu sprzęt łączności radiowej.

Na terenie powiatu 36 jednostek OSP posiada system selektywnego alarmowania, w tym wszystkie 22 jednostki w KSRG.

W 2016 roku system selektywnego wywoływania zainstalowały następujące jednostki gm. Kotuń: OSP Żeliszew, OSP Broszków, OSP Polaki, OSP Nowa Dąbrówka.

Rekomendujemy dalsze doposażenie jednostek OSP w system selektywnego wywoływania, co znacznie wpłynie na efektywność osiągania przez jednostki gotowości bojowej poprzez skrócenie czasu od momentu przyjęcia zgłoszenia do chwili dojazdu na miejsce zdarzenia. Wskazane jest także, we wszystkich jednostkach OSP posiadających

zainstalowany system selektywnego alarmowania, instalowanie systemu indywidualnych wywołań do druhów wyznaczonych do udziału w działaniach ratowniczo-gaśniczych.

3.8. Gotowość bojowa OSP

W ramach nadzoru operacyjnego nad przygotowaniem jednostek ochrony przeciwpożarowej do prowadzenia działań ratowniczo-gaśniczych Komenda Miejska PSP przeprowadziła w roku 2016 – 43 kontroli operacyjno-technicznych jednostek OSP.

3.9. Szkolenie

✓ Ćwiczenia na obiektach

W 2016 roku łącznie przeprowadzonych zostało 44 ćwiczeń na obiektach. W 22 ćwiczeniach zastępy JRG ćwiczyły wspólnie z jednostkami OSP z terenu powiatu siedleckiego.

Ćwiczenia zorganizowane i przeprowadzone przez KM PSP z udziałem jednostek OSP przedstawione zostały w poniższej Tabeli nr 14.

Tabela nr 14

Ćwiczenia na obiektach w tym z udziałem strażaków OSP				
Lp	Obiekt	Udział PSP	Udział OSP	Uwagi
1.	„ELMO 2016” w Żelkowie Kolonii, gmina Siedlce	2	2	
2.	„Dom pomocy społecznej dla osób z chorobą Alzheimera” Ptaszki 6, gm. Mordy	1	1	
3.	Spółdzielnia Kółek Rolniczych, Trzemuszka 1, gmina Kotuń	3	3	
4.	„Czapla 2016”, Sionna, gmina Kotuń i Kopcie, gm. Grębków, pow. węgrowski	10	11	SiŚ z pow. węgrowskiego, Warszawy, Pruszkowa i Łosic
5.	Zespół Oświatowy w Wiśniewie	3	2	
6.	Ćwiczenia ratownictwa technicznego - samochody ciężarowe „STAR”, Skórzec, plac przy straźnicy OSP	2	3	
7.	Ćwiczenia Ferma drobiu w Trzcincu,	3	4	

	gm. Skórzec			
8.	Ćwiczenia Wypadek, Siedlce, ul. Składowa 7 G	3	1	
9.	Ćwiczenia Wiata, Siedlce, ul. Składowa 45	1	1	
10.	Ćwiczenia PPHU „Foldruk”, Siedlce, ul. Starzyńskiego 10	3	1	
11.	Ćwiczenia „Żwirownia 2016”, Czerniejew, gm. Skórzec	2	9	
12.	Ćwiczenia Dom Seniora „Tęczowe Wzgórze”, Wola Wodyńska 110, gm. Wodynie	3	2	
13.	Ćwiczenia Zakład Utylizacji Odpadów, Wola Suchożębrska, gm. Suchożębry	5	10	
14.	Ćwiczenia Zespół Szkół w Wodyniach	3	2	
15.	Ćwiczenia Zakład Utylizacji Odpadów, Wola Suchożębrska, gm. Suchożębry	2	10	
16.	Ćwiczenia „Tartak 2016” Zakład Przetwórstwa Drewna SKR. Trzemuszka 1A gm. Kotuń	3	2	
17.	Ćwiczenia Podlaska Wytwórnia Wódek Polmos S.A. Gorzelnia w Krzesku Majątek 63	3	2	
18.	Ćwiczenia „Studnia 2016” Studnia zlokalizowana na działce o nr 165/2 w miejscowości Pruszynek	3	6	
19.	Ćwiczenia „Stacja Paliw BP 2016” Ćwiczenia Organizacja Działań Ratowniczo-Gaśniczych na Terenie Stacji Paliw Płynnych BP. Nowe Iganie ul. Siedlecka 4	4	1	
20.	Ćwiczenia „Altrad 2016” Zakład Produkcyjny Altrad-Mostostal Siedlce ul. Starzyńskiego 1	3	1	
21.	Ćwiczenia na obiekcie Zentis Polska Żelków Kolonia ul. Przemysłowa 8	4	1	
22.	Ćwiczenia „Wodynie 2016”. Ćwiczenia Pożary w przestrzeniach zamkniętych. Stara Gorzelnia w Wodyniach.	4	2	

3.10. Szkolenie OSP

Coraz szerszy katalog zagrożeń oraz wymagań i oczekiwań społeczeństwa, a także konieczność podnoszenia poziomu jakości prowadzonych działań ratowniczych wymuszają ciągle proces szkolenia strażaków ratowników Ochotniczych Straży Pożarnych.

Szkolenie realizowane jest wg „Zasad organizacji szkoleń członków ochotniczych straży pożarnych biorących bezpośredni udział w działaniach ratowniczych” z dnia 17 listopada 2015 r.

Dotychczasowa dominacja problematyki zapobiegania i gaszenia pożarów w codziennej praktyce ratowniczej Ochotniczych Straży Pożarnych przenosi się na ratownictwo techniczne, szczególnie podczas zdarzeń na drogach oraz na ratownictwo medyczne w zakresie udzielania pierwszej pomocy medycznej.

Organizatorem szkoleń Ochotniczych Straży Pożarnych jest przede wszystkim Komenda Powiatowa lub Miejska Państwowej Straży Pożarnej oraz Komenda Wojewódzka Państwowej Straży Pożarnej. Powiązanie szczebla powiatowego ze szkoleniem strażaków ratowników Ochotniczych Straży Pożarnych na swoim terenie ma głębokie uzasadnienie, a to z uwagi na przyszłe wspólne działania ratownicze, w czasie których od realizacji poszczególnych etapów akcji i od rzetelnego ich wykonania zależeć będzie bezpieczeństwo wszystkich ratowników i oczywiście poszkodowanych. Tworzące się w czasie szkolenia więzy między prowadzącymi szkolenie funkcjonariuszami Państwowej Straży Pożarnej, a jego uczestnikami, oparte na solidnej platformie wzajemnego poznania i zaufania, dadzą pozytywny rezultat w czasie prowadzenia akcji ratowniczych i ćwiczeń. System szkolenia OSP opiera się na trzech poziomach, od szkolenia podstawowego, poprzez szkolenia specjalistyczne, a skończywszy na szkoleniach dowódczych.

Na każdym z zaproponowanych poziomów występują bloki szkoleniowe, które ułożone są w kolejności chronologicznej przez co tworzą tzw. ścieżkę szkoleniową.

W roku 2016 KM PSP w Siedlcach przeprowadziła następujące szkolenia dla strażaków Ochotniczych Straży Pożarnych:

- 2 szkolenia podstawowe dla strażaków ratowników OSP – 59 przeszkolonych,
- 1 szkolenie z zakresu ratownictwa technicznego OSP – 37 przeszkolonych,
- 1 szkolenie dla kierowców konserwatorów sprzętu ratowniczego OSP – 35 przeszkolonych,
- 1 szkolenie dla dowódców OSP – 19 przeszkolonych,
- 1 egzamin potwierdzający uprawnienia z kwalifikowanej pierwszej pomocy – 24 przeszkolonych.

Łącznie w 6 szkoleniach zostało przeszkolonych 171 druhów OSP.

Zestawienie przeprowadzonych przez KM PSP Siedlce szkoleń dla druhów jednostek OSP powiatu siedleckiego przedstawiono w Tabeli nr 15.

Tabela nr 15

2016					
L.p	Termin trwania kursu	OSP	Rodzaj kursu Etap/Część	Liczba przeszkolonych	Suma
1	13.06-17.06.2016	OSP Wiśniew	Szkolenie kierowców konserwatorów sprzętu	5	35
		OSP Krzesk Królowa Niwa		1	

		OSP Mokobody	ratowniczego Ochotniczych Straży Pożarnych	3	
		OSP Radomyśl		6	
		OSP Pruszyń		2	
		OSP Wielgorz		2	
		OSP Suchożebry		2	
		OSP Korczew		1	
		OSP Opole Nowe		4	
		OSP Pruszynek		2	
		OSP Dąbrowa		1	
		OSP Łupiny		1	
		OSP Rudnik Mały		3	
		OSP Olszyc Szlachecki		1	
		OSP Przywory Duże		1	
2	18.05-23.05.2016	OSP Wiśniew	Szkolenie z zakresu ratownictwa technicznego dla strażaków Ochotniczych Straży Pożarnych	3	37
		OSP Żebraczka		5	
		OSP Przywory Duże		2	
		OSP Zbuczyn		4	
		OSP Mokobody		3	
		OSP Wodynie		2	
		OSP Pruszynek		2	
		OSP Radomyśl		7	
		OSP Suchożebry		4	
		OSP Opole Nowe		1	
		OSP Olszyc Szlachecki		1	
		OSP Kotuń		1	
		OSP Skórzec		2	
3	19.02-23.04.2016	OSP Dąbrówka Ług	Szkolenie podstawowe strażaków ratowników Ochotniczych Straży Pożarnych	3	29
		OSP Pruszyń		2	
		OSP Korczew		4	
		OSP Czarnoty		2	
		OSP Opole Nowe		4	
		OSP Przesmyki		1	
		OSP Mokobody		2	
		OSP Pruszynek		2	
		OSP Wielgorz		2	
		OSP Skórzec		2	
		OSP Przywory Duże		2	
		OSP Zbuczyn		1	
		OSP Podnieśno		1	
		OSP Suchożebry		1	
4	04.07-15.09.2016	OSP Olszyc Szlachecki	Szkolenie podstawowe strażaków	1	30

		OSP Przywory Duże	ratowników Ochotniczych Straży Pożarnych	4	
		OSP Opole Nowe		5	
		OSP Hołubla		1	
		OSP Kotuń		1	
		OSP Pruszyń		2	
		OSP Dąbrówka Ług		1	
		OSP Kosiorki		1	
		OSP Dąbrówka Wyłazy		1	
		OSP Rudnik Mały		3	
		OSP Łupiny		2	
		OSP Stare Okniny		2	
		OSP Radomyśl		2	
		OSP Oleśnica		1	
		OSP Mordy		1	
		OSP Korczew		1	
		OSP Zbuczyn	1		
5	18–27.11.2016	OSP Olszyc Szlachecki	Szkolenie kierujących działaniem ratowniczym dla członków Ochotniczych Straży Pożarnych (dowódców OSP)	2	19
		OSP Mokobody		2	
		OSP Zbuczyn		2	
		OSP Czerniejew		2	
		OSP Żebraczka		2	
		OSP Radzików Wielki		2	
		OSP Kotuń		1	
		OSP Radomyśl		2	
		OSP Radzików Wielki		1	
		OSP Wiśniew		1	
		OSP Czepielin		2	
6	27.12.2016	OSP Olszyc Szlachecki	Receryfikacja KPP	1	24
		OSP Gołąbek		1	
		OSP Zbuczyn		1	
		OSP Krzesk Królowa Niwa		3	
		OSP Hołubla		3	
		OSP Czarnoty		1	
		OSP Radomyśl		2	
		OSP Wiśniew		1	
		OSP Wodynie		2	
		OSP Suchożebry		2	
		OSP Pruszyń		2	
		OSP Pruszynek		1	
		OSP Wielgorz		1	
		OSP Wojnów		1	
		OSP Korczew		2	

3.11. Zawody sportowo-pożarnicze ochotniczych straży pożarnych

Zawody sportowo-pożarnicze są formą intensywnego szkolenia pożarniczego niezbędnego w przygotowaniu do działań ratowniczych.

Celem organizacji zawodów sportowo-pożarniczych jest w szczególności:

- mobilizowanie do stałego doskonalenia umiejętności obsługi sprzętu,
- ocena stanu wyszkolenia pożarniczego,
- popularyzacja wśród społeczeństwa zagadnień ochrony przeciwpożarowej,
- przygotowanie do startu w zawodach wyższego szczebla.

W analizowanym okresie zawody sportowo-pożarnicze organizowane było jako:

- gminne - co roku w poszczególnych gminach,
- powiatowe – naprzemiennie jako Powiatowe Zawody Sportowo-Pożarnicze jednostek OSP grupy „A” lub Powiatowe Młodzieżowe Zawody Sportowo –Pożarnicze (MDP).

Zestawienie rozegranych Gminnych Zawodów Sportowo-Pożarniczych w roku 2016 przedstawiono w Tabeli nr16.

Tabela nr 16

L.p.	Data	Gmina	Miejsce	Ilość drużyn	Zwycięzca	Uwagi
1.	19.06.	Zbuczyn	Tęczki	7 męskich - A 3 kobiece – C 2 MDP dziewczęta 3 MDP chłopcy	Dziewule Zbuczyn Zbuczyn Zbuczyn	CTIF CTIF
2.	19.06	Mokobody	Zaliwie Piegawki	7 męskich – A 1 MDP chłopcy 2 MDP dziewczęta	Niwiski Mokobody Niwiski	CTIF CTIF
3.	26.06.08.	Siedlce	Błogoszcz	4 męskich – A 1 MDP kobiety 2 MDP chłopcy 1 MDP kobiety 1 MDP chłopcy 2 męskie	Nowe Opole Nowe Opole Nowe Opole Pruszyń Nowe Opole Pruszyń	16-18 16-18 12-15 12-15 Poza konkurencją
4.	03.07	Suchożebry	Suchożebry	5 męskich – A 1 MDP chłopcy	Wola Suchożebrska Wola Suchożebrska	
5.	09.07	Kotuń	Kotuń	5 męskich – A 1 kobieca – C 1 MDP chłopcy	Kotuń Kotuń Broszków	13-16 Poza

						konkurencją
6.	10.07	Wodynie	Seroczyn	10 męskich - A 1 kobieca - C	Rudnik Mały Rudnik Mały	
7.	04.09.	Skórzec	Skórzec	8 męskich – A 1 kobieca – C 2 MDP chłopcy	Skórzec Dąbrówka Stany Dąbrówka Stany	CTIF
		Domanice		1 MDP dziewczęta 2 męskie – A 2 kobiece - C	Dąbrówka Stany Olszyc Olszyc	CTIF
8.	04.09	Wiśniew	Łupiny	8 męskich -A 1 kobieca - C 3MDP chłopcy 3 MDP dziewczęta	Wiśniew Wiśniew Łupiny Stare Okniny	

W dniu 17 maja 2016 przeprowadzono w Zbuczynie Eliminacje Powiatowe Zawodów Sportowo-Pożarnicze Młodzieżowych Drużyn Pożarniczych, wg regulaminu CTIF powiatu siedleckiego. W zawodach wzięło udział 6 drużyn – 2 w grupie dziewcząt i 4 w grupie chłopców. Zestawienie jednostek OSP z terenu powiatu siedleckiego biorących udział w zawodach przedstawiono w Tabeli nr 17

Tabela nr 17

Lp.	Data	Miejsce zawodów	Ilość drużyn	Jednostka	Miejsce
1.	17.05.	Zbuczyn	Chłopcy	Zbuczyn	I
				Hołubla	II
				Dąbrówka Ług	III
				Dąbrówka Stany	IV
			Dziewczęta	Zbuczyn	I
				Niwiski	II

3.12. Ocena działalności OSP

Ochotnicze Straże Pożarne odgrywają istotną rolę w zakresie ochrony ludności. Z przeprowadzonych przez Państwową Straż Pożarną analiz wynika konieczność istnienia w każdej gminie, co najmniej jednej Ochotniczej Straży Pożarnej włączonej do KSRG. Analizy zabezpieczenia operacyjnego wskazują również potrzebę istnienia w KSRG dwóch

lub więcej Ochotniczych Straży Pożarnych, jeśli w obszarze chronionym występują drogi krajowe lub autostrady, zakłady przemysłowe magazynujące lub przerabiające substancje niebezpieczne, obszary powodziowe oraz akwenty o przeznaczeniu rekreacyjnym, a także inne tereny o zwiększonym zagrożeniu wystąpienia stanów nagłych lub nagłych zagrożeń środowiska lub mienia.

Jednostki, które wchodzi do KSRG powinny mieć lepsze samochody, niezawodne motopompy, sprzęt i urządzenia ratownicze niż te straże, które alarmowo wzywane są wyłącznie do akcji, do najbliższych miejsc od swojej lokalizacji. Musi być gradacja w wyposażeniu i jakości sprzętu i to powinni zrozumieć druhowie z tych jednostek, które nie weszły do KSRG.

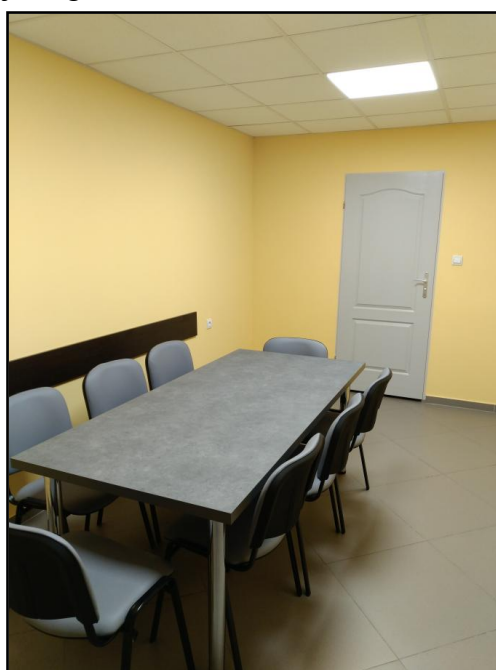
Powiększyły się również środki z budżetu centralnego dla jednostek, które są w KSRG. Znaczącą pomoc druhowie otrzymują też od różnych instytucji i firm ubezpieczeniowych. Należy w tym miejscu wymienić Narodowy Fundusz Ochrony Środowiska i Gospodarki Wodnej. Również sami strażacy starają się zdobywać finanse na swoją działalność poprzez prowadzenie różnej działalności gospodarczej w remizach.

IV. Działalność kwatermistrzowsko – techniczna

4.1 Remonty i modernizacje bazy lokalowej

W 2016 r. w Komendzie Miejskiej PSP w Siedlcach zrealizowano remonty:

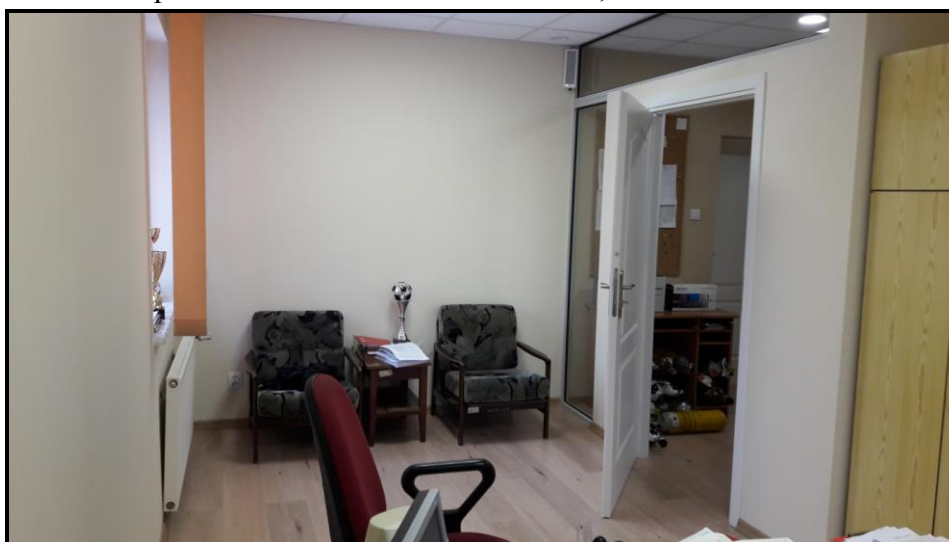
- ukończono remont pomieszczenia socjalnego w KM PSP w Siedlcach;



- wyremontowano dwa pomieszczenia socjalne w JRG nr 2;

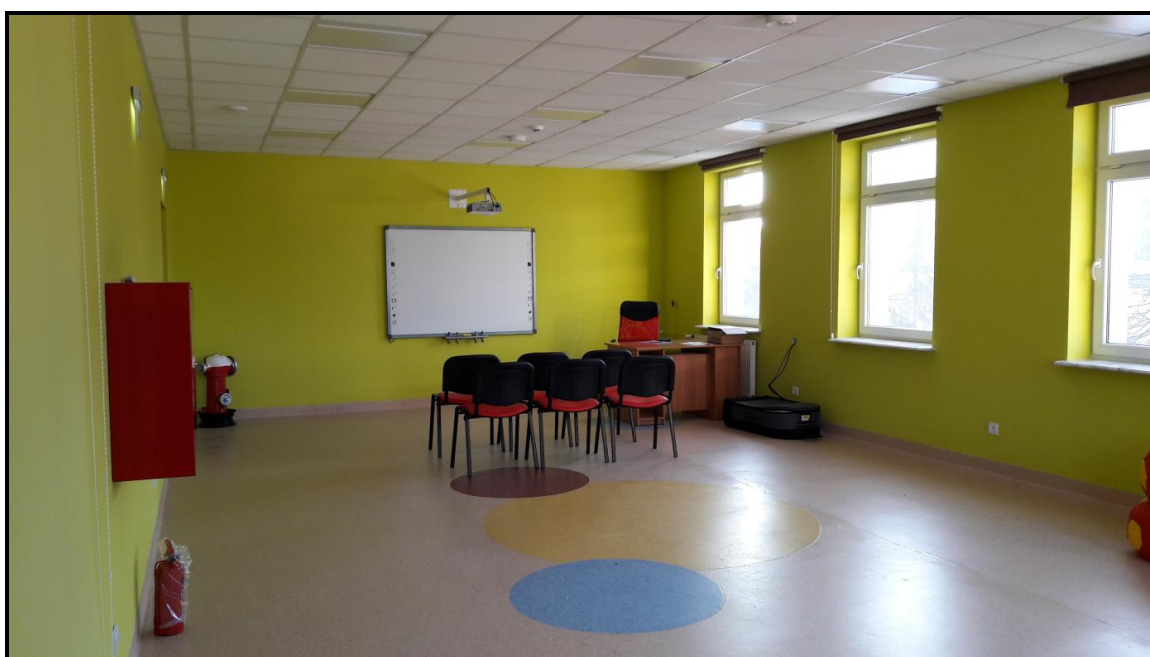


- ukończono remont pomieszczeń Dowódców JRG nr 1;



Komenda Miejska PSP w Siedlcach przystąpiła do rządowego programu wspomagania w latach 2015-2018 organów prowadzących szkoły w zapewnieniu bezpiecznych warunków nauki wychowania i opieki w szkołach – „BEZPIECZNA +”, w ramach którego:

- dokonano adaptacji pomieszczenia;
- zakupiono niezbędne wyposażenie meblowe;
- zakupiono niezbędne pomoce dydaktyczne (tablica multimedialna, trener do ćwiczeń w zakresie udzielania pierwszej pomocy, centralę sygnalizacji pożarów wraz z wyposażeniem, oznakowanie ewakuacyjne).





4.2. Wyposażenie w pojazdy

W 2016 roku Komenda Miejska PSP w Siedlcach pozyskała Ciężki Samochód Ratownictwa Drogowego na podwoziu Volvo FL 10 zabudowany przez firmę Eurokran. Ciężki samochód ratownictwa drogowego zwany dalej SCRd zbudowany jest na podwoziu VOLVO typ FL 10 6x6. Wyposażony jest w silnik z turbodoładowaniem i chłodzeniem powietrza. Jego moc znamionowa wynosi 265 kW przy 2100 obr./min. Mechaniczna skrzynia biegów wyposażona jest w 12 biegów, plus 2 pełzające, plus 4 wsteczne. Zawieszenie przednie zależne, stabilizowane, resory piórowe, drążki reakcyjne amortyzatory teleskopowe, blokada zawieszenia przy pomocy czterech siłowników hydraulicznych. Hamulce pneumatyczne dwuobwodowe, bębnowe z ABS. Wspomaganie hydrauliczne układu kierowniczego. Kabina kierowcy dwumiejscowa, odchylana hydraulicznie, fotel kierowcy z zawieszeniem pneumatycznym umożliwiającym dostosowanie do wzrostu i wagi kierującego pojazdem. Nadwozie składa się z dwóch skrzyń wykonanych z blachy stalowej zawieszonych na poprzeczkach ramy. Każda skrzynia podzielona jest na cztery przedziały sprzętowe zamykane drzwiami otwieranymi na bok oraz klapami podnoszonymi do góry. Drzwi i klapy zamykane są zamkiem centralnym uruchamianym z kabiny kierowcy - istnieje sygnalizacja świetlna otwarcia zamka skrytek. Skrytki są oświetlone. Na narożach skrzyń sprzętowych zainstalowane są reflektory oświetlające pole pracy.



4.3. Wyposażenie w sprzęt

W 2016 roku zakupiono z 50% dofinansowaniem WFOŚiGW w Warszawie przyczepę ratowniczą ze sprzętem służącym do ograniczania lub likwidacji zagrożenia dla środowiska.

Zakup przyczepy z wyposażeniem zwiększył spektrum naszych działań, równoważąc konieczność udzielenia pomocy poszkodowanym jak i bezpieczeństwo ratowników.

W wyniku realizacji zadania osiągnięto:

- zwiększenie poziomu bezpieczeństwa i skuteczności przy realizacji działań ratowniczych,

- poprawę bezpieczeństwa ratowników poprzez zakup nowoczesnego wyekwipowania strażaka,
- poprawę efektywności działań ratowniczych poprzez zastosowanie sprzętu o lepszych parametrach pracy,
- ograniczenie stref skażeń.



W 2016 roku zakupiono z 50% dofinansowaniem WFOŚiGW w Warszawie 15 kpl. ubrań specjalnych typu NOMEX dla strażaków Komendy Miejskiej PSP w Siedlcach. Całkowity koszt zadania 52029 zł, dofinansowanie WFOŚiGW - 25000 zł.



4.4. Wniosek transgraniczny

Komenda Miejska Państwowej Straży Pożarnej w Siedlcach przystąpiła do Programu Współpracy Transgranicznej EIS Polska-Białoruś-Ukraina 2014-2020, w którym partnerzy z Polski, Białorusi i Ukrainy ubiegają się o dotacje z funduszy europejskich na realizację wspólnych projektów. Złożyliśmy wniosek w ramach działania 3.1.3. "Wspólne wyzwania w obszarze bezpieczeństwa i ochrony", priorytet 2: Podejmowanie wspólnych wyzwań związanych z bezpieczeństwem – Wspólne inicjatywy w zakresie działań przygotowawczych w przypadku katastrof ekologicznych, klęsk żywiołowych i sytuacji awaryjnych.

W ramach przedsięwzięcia planujemy m.in.:

1. Zakup samochodów i sprzętu ratowniczego.
2. Utworzenie warsztatu napraw i konserwacji sprzętu Ochrony Dróg Oddechowych i ubrań gazoszczelnych.
3. Utworzenie zaplecza logistycznego do działań ratowniczo-gaśniczych.
4. Modernizację systemu łączności radiowej.

4.5. Pozostałe zakupy

1. Zawór PN40 ze sterownikiem pneumatycznym.
2. Opona Triangle 10R22,5 - 4 szt.
3. Sorbent 8 x 20kg.
4. Akumulator 60Ah 540A.
5. Przyrząd zjazdowy Rolka Simple Petzl – 7 szt.
6. Karabinek Vulcan Screw Lock - 4 szt.
7. Karabinek Delta 8mm.
8. Zestaw opatrunków, kompresów gazowych, opasek, żel schładzający.
9. Wąż tłoczny 75/20 - 10 szt.
10. Wąż tłoczny W52/20 - 9 szt.
11. Wąż tłoczny W25/20.
12. Antena bazowa Radmor 3282/3.
13. Rolka Simple Petzl.
14. Stroboskop FLUX Led 24W.
15. Kołnier ortopedyczny Stifneck.
16. Komputer HP DC7900.
17. Elektrody do defibrylatora LP 1000.
18. Tabliczki znamionowe emaliowane.
19. Komputer Dell Optiplex 3020.
20. Urządzenie wielofunkcyjne HP.
21. Opona Tigar C 205/65/16.
22. Zakupiono baterię do defibrylatora Lifepack 1000.

23. W roku 2016 zakupiono przedmioty odzieży specjalnej, środków ochrony indywidualnej i ekwipunku osobistego.

Tabela nr 18

Lp.	Asortyment mundurowy	Ilość
1.	Buty specjalne /gumowe/	5
2.	Buty specjalne /skórzane/	15
3.	Rękawice specjalne	46
4.	Ubranie koszarowe	48
5.	Koszulka letnia z haftem	16
6.	Koszulka zimowa	16
7.	Kominiarka niepalna	10
8.	Obuwie koszarowe	14
9.	Hełm strażacki	22
10.	Ubranie KDS	3

24. Powołano komisję ds. wyboru dostawcy materiałów pędnych dla KM PSP w Siedlcach, przygotowano dokumentację techniczną, przeprowadzono postępowanie zakupowe w trybie art. 4. pkt 8 ustawy PZP, podpisano umowę na dostawę materiałów pędnych.

4.6. Pozostałe działania

1. Prowadzono bazę środków gaśniczych KW PSP w Warszawie, oddział Siedlce.
2. Prowadzono nadzór nad infrastrukturą teleinformatyczną.
3. Kontynuowano prace nad regulacją stanu prawnego w zakresie najmu (użyczenia) dzierżawy nieruchomości będących w trwałym zarządzie KM PSP w Siedlcach.
4. Wprowadzono wnioski oraz przygotowano umowy, rozliczono dotacje OSP w ramach KSRG.
5. Wprowadzono wnioski oraz przygotowano umowy, rozliczono dotacje MSWiA OSP.
6. Nieodpłatnie pozyskano z Policji 8 szt. radiotelefonów przewoźnych GM 360.
7. Zamontowano radioprzebiennik wyniesiony.
8. Prowadzono nadzór i kontrolę nad utrzymaniem sprawności technicznej sprzętu KM PSP, w ramach czego:
 - kierowano pojazdy na naprawy i przeglądy,
 - zorganizowano szkolenie dla strażaków funkcyjnych z zakresu prowadzenia szeroko rozumianej gospodarki transportowej,
 - dokonano kontroli zużycia paliwa przez samochody KM PSP w Siedlcach,
 - przeprowadzono kontrolę prowadzenia kart drogowych,
 - wykonano analizę zużycia paliwa pojazdów KM PSP w Siedlcach,
 - przeprowadzono testowe sprawdzenie spalania samochodów gaśniczych.
9. Prowadzono sprawy mieszkaniowe w Komendzie Miejskiej PSP w Siedlcach, zebrano oświadczenia mieszkaniowe.

10. Przeprowadzono likwidację rzeczowych składników majątku poprzez pozbawienie cech używalności przedmiotów. Zlikwidowano 493 poz. majątku łączną kwotę 235180,71 zł.

V. Finanse

- Dział 754 – Bezpieczeństwo publiczne i ochrona przeciwpożarowa
- ✓ **Rozdział 75411 - Komendy Powiatowe Państwowej Straży Pożarnej**

W 2016 roku Komenda Miejska Państwowej Straży Pożarnej w Siedlcach wypracowała dochody budżetowe w kwocie **70.639,10 zł**.

W tym:

- Dochody z najmu i dzierżawy składników majątkowych Skarbu Państwa	69.200,97 zł
- Pozostałe odsetki /oprocentowanie rachunku środków budżetowych	1.310,04 zł
- Wpływy z lat ubiegłych	128,09 zł

Za 2016 rok plan wydatków budżetowych w dziale 754, rozdział 75411 w pozycji „Wydatki na realizację zadań zleconych powiatu” wynosi 8.669.276,00 zł, z czego wydatkowano kwotę zł 8.669.275,81 zł co stanowi 100 % planu. „Wydatki na realizację zadań własnych powiatu” wykonano w kwocie 188.195,00 zł, co stanowi 100% planu.

- ✓ **Rozdział 75478 - Usuwanie skutków klęsk żywiołowych**

Za 2016 rok plan wydatków budżetowych w dziale 754, rozdział 75478 wyniósł 24.807,00 zł, z czego wydatkowano kwotę 24.807,00 zł, co stanowi 100 % planu.

- Dział 752 – Obrona narodowa
- ✓ **Rozdział 75295 - Pozostała działalność**

Za 2016 rok plan wydatków budżetowych w dziale 752, rozdział 75295 wyniósł 10.583,00 zł, z czego wydatkowano kwotę 10.582,65 zł, co stanowi 100 % planu.

VI. Główne cele do realizacji w 2017 r.

W zakresie kontrolno-rozpoznawczym

W 2017 roku działania Komendy nie będą odbiegać od kierunków działań przyjętych do realizacji w latach ubiegłych. W 2017 r. kontrolami objęte zostaną:

- obiekty służące do zimowego wypoczynku dzieci i młodzieży,
- obiekty służące do letniego wypoczynku dzieci i młodzieży,
- żłobki i przedszkola (reprezentatywna grupa obiektów),
- obiekty socjalne oraz noclegownie, domy (schroniska) dla osób bezdomnych, a także obiekty spełniające takie funkcje,
- placówki zapewniające całodobową opiekę osobom niepełnosprawnym, przewlekle chorym lub w podeszłym wieku,
- obiekty, w których są magazynowane, konfekcjonowane i sprzedawane materiały pirotechniczne,
- wielkokubaturowe obiekty magazynowe i produkcyjno –magazynowe,
- sieci wodociągowe przeciwpożarowe,
- obiekty posiadające substancje zubożające warstwę ozonową oraz fluorowe gazy cieplarniane.

W zakresie organizacyjno-informacyjnym zintensyfikowanie działań mających na celu:

- zwiększenie świadomości i umiejętności społeczeństwa na właściwe reagowanie w przypadku powstania różnego rodzaju zagrożeń,
- dostarczenie wiedzy oraz informacji, mających na celu zmianę postaw i wzrost świadomości społeczeństwa. Zadania te realizowane są poprzez inicjowanie, prowadzenie i koordynowanie działań i programów, dotyczących prewencji społecznej (trwają ostatnie prace w celu uruchomienia sali „Ognik” w ramach edukacji na rzecz bezpieczeństwa publicznego - „Bezpieczna+”), ochrony przeciwpożarowej, ratownictwa, obrony cywilnej i ochrony ludności, oraz prowadzenie działalności popularyzatorskiej i promocyjnej,
- zapewnienia przez właścicieli i użytkowników podstawowych elementów zabezpieczeń przeciwpożarowych, gwarantujących bezpieczeństwo użytkowania obiektów.

W zakresie operacyjno-szkoleniowym

- Kontynuować działania związane uzupełnieniem braków szkoleniowych i sprzętowych uniemożliwiających przyjęcie poziomu gotowości grup w zakresie czynności ratowniczych z ratownictwa poszukiwawczo-ratowniczego oraz wysokościowego.
- Podjąć działania zmierzające do zakupu nowego średniego samochodu ratowniczo-gaśniczego w miejsce samochodu GBA 2/17 Volvo rok produkcji 1999.
- Kontynuować proces doposażenia jednostek OSP w nowoczesne samochody ratowniczo-gaśnicze poprzez m.in. wspieranie działań władz samorządowych związanych z zakupem tych samochodów ze środków z różnych programów wsparcia.

- Popularyzować zasady bezpiecznych zachowań poprzez m.in. uruchomienie Sali edukacyjnej w ramach rządowego programu „Bezpieczna +”.
- Kontynuować proces kształcenia druhów wg nowo zatwierdzonego systemu kształcenia ratowników OSP.
- Kontynuować działania związane z poprawą łączności radiowej m.in. poprzez zainstalowanie radio przemiennika w miejscowości Przesmyki.
- Kontynuować doposażenie wybranych jednostki OSP w sprzęt wymagany realizacją zadań ratownictwa specjalistycznego poziomu podstawowego.
- Poczynić starania o odbudowę istniejącej bazy:
 - ciężkich samochodów gaśniczych na nowoczesne konstrukcje (obecnie istniejące samochody ciężkie mają średni wiek ponad 25 lat),
 - średnich wyeksploatowanych, których czas eksploatacji przekracza 25 lat na nowoczesne samochody ratowniczo-gaśnicze z napędem terenowych.
- Utworzyć przy KM PSP Siedlce warsztat naprawy i konserwacji sprzętu ochrony dróg oddechowych.
- Kontynuować proces doposażenia jednostek OSP w nowoczesne pompy, które zastąpiły by wysłużone M 8/8, tak aby minimum jedna jednostka OSP w każdej gminie posiadała 1 nowoczesną pompę o parametrach M 16/8.
- Kontynuować proces wyposażania jednostek OSP spoza ksrq w system selektywnego alarmowania połączonego z wysyłaniem alarmu na tel. komórkowe druhów.
- Należy dążyć do rozbudowy bazy wsparcia podejmowania decyzji m. in. poprzez wyposażenie samochodów JRG oraz jednostek OSP w system statusów.
- Wzmocnić sieć łączności radiowej poprzez instalację radioprzeniennika w Przesmykach co wpłynie pozytywnie na zasięg łączności w północno wschodniej części powiatu.

W zakresie kwatermistrzowsko-technicznym

- Kontynuacja procesu wymiany środków ochrony osobistej strażaków Komendy Miejskiej PSP w Siedlcach (ubrania specjalne, hełmy, rękawice, kominiarki niepalne, buty specjalne itp.).
- Unowocześnienie bazy sprzętowej – taboru samochodów specjalnych m.in.
 - o wymiana samochodu specjalnego z drabiną mechaniczną SD-37,
 - o wymiana samochodu operacyjnego;
 - o wymiana średniego samochodu ratowniczo-gaśniczego.
- Wykonanie niezbędnych udoskonaleń napraw w celu wprowadzenia Ciężkiego Samochodu Ratownictwa Drogowego SCRd do podziału bojowego.
- Zakup niezbędnego wyposażenia meblowego do pokoju Dowódców JRG oraz pomieszczeń szatni.
- Kontynuacja remontów pomieszczeń Komendy, JRG nr 1 i JRG nr 2:
 - o remont klatki schodowej,
 - o remont korytarza,
 - o remont garażu,
 - o remont szatni,
 - o zakończenie remontu schodów (barierka).