



DZIENNIK URZĘDOWY

WOJEWÓDZTWA MAZOWIECKIEGO

Warszawa, dnia 29 lipca 2024 r.

Poz. 7500

ZARZĄDZENIE REGIONALNEGO DYREKTORA OCHRONY ŚRODOWISKA W WARSZAWIE

z dnia 22 lipca 2024 r.

w sprawie ustanowienia planu ochrony dla rezerwatu przyrody Kantor Stary

Na podstawie art. 19 ust. 6 ustawy z dnia 16 kwietnia 2004 r. o ochronie przyrody (Dz. U. z 2023 r. poz. 1336, 1688 i 1890) zarządza się, co następuje:

§ 1. Ustanawia się plan ochrony dla rezerwatu przyrody Kantor Stary, zwanego dalej „rezerwatem”.

§ 2. Opis granic obszaru Natura 2000 Kantor Stary PLH140007, zwanego dalej "obszarem Natura 2000", określa załącznik nr 1 do zarządzenia.

§ 3. Mapę obszaru Natura 2000 określa załącznik nr 2 do zarządzenia.

§ 4. 1. Celem ochrony przyrody w rezerwacie jest zachowanie ze względów naukowych i dydaktycznych wielogatunkowych drzewostanów liściastych z licznymi drzewami pomnikowymi.

2. Przyrodniczymi i społecznymi uwarunkowaniami realizacji celu, o którym mowa w ust. 1, są:

- 1) cechy zbiorowisk leśnych, charakteryzujące się dużą dynamiką procesów w nich zachodzących;
- 2) zachowana różnorodność florystyczna i faunistyczna;
- 3) cechy krajobrazu tworzonego przez mozaikę zbiorowisk roślinności leśnej;
- 4) zróżnicowanie siedlisk na stosunkowo małej powierzchni;
- 5) położenie rezerwatu w obrębie większego kompleksu leśnego;
- 6) ekosystemy leśne będące stanowiskami rzadkich i chronionych gatunków;
- 7) siedliska grądu środkowoeuropejskiego i subkontynentalnego oraz łągów dębowo-wiązowo-jesionowych, będących przedmiotami ochrony obszaru Natura 2000;
- 8) naturalne procesy regeneracyjne drzewostanów.

§ 5. Identyfikację oraz określenie sposobów eliminacji lub ograniczania istniejących i potencjalnych zagrożeń wewnętrznych i zewnętrznych dla rezerwatu oraz ich skutków wraz z identyfikacją istniejących i potencjalnych zagrożeń dla zachowania właściwego stanu ochrony siedlisk przyrodniczych będących przedmiotami ochrony w obszarze Natura 2000, określa załącznik nr 3 do zarządzenia.

§ 6. 1. Obszar rezerwatu objęty jest ochroną ścisłą i czynną.

2. Opis granic obszarów ochrony ścisłej i czynnej określa załącznik nr 4 do zarządzenia.

3. Granice obszarów ochrony ścisłej i czynnej wskazuje załącznik nr 5 do zarządzenia.

§ 7. Cele działań ochronnych w obszarze Natura 2000 określa załącznik nr 6 do zarządzenia.

§ 8. 1. Działania ochronne na obszarze ochrony ścisłej i czynnej rezerwatu z podaniem rodzaju, zakresu i lokalizacji tych działań, wraz ze wskazaniem dla obszaru Natura 2000 podmiotów odpowiedzialnych za ich wykonanie i obszarów ich wdrażania, określa załącznik nr 7 do zarządzenia.

2. Lokalizację i obszar wdrażania działań, o których mowa w ust. 1, określa załącznik nr 8 do zarządzenia.

§ 9. 1. Wprowadza się następujące wskazania wymagań ochrony przyrody koniecznych do uwzględnienia w ustaleniach planu ogólnego gminy Liw, miejscowych planów zagospodarowania przestrzennego gminy Liw oraz planów zagospodarowania przestrzennego wyłączonej strefy ekonomicznej dotyczących eliminacji lub ograniczenia zagrożeń wewnętrznych lub zewnętrznych:

- 1) należy utrzymać cały obszar rezerwatu w formie terenu wyłączonego z możliwości wprowadzenia zmian w sposobie jego użytkowania i zagospodarowania;
- 2) należy utrzymać cały obszar rezerwatu, jako wyłączony z możliwości lokalizacji wszelkiej nowej infrastruktury technicznej niezwiązanej z funkcjonowaniem tej formy ochrony przyrody;
- 3) należy utrzymać cały obszar rezerwatu, jako wyłączony z możliwości lokalizacji wszelkich obiektów kubaturowych;
- 4) nie należy podejmować działań, w szczególności obejmujących budowę stawów oraz meliorację wodną w otulinie rezerwatu, mogących przyczynić się do zmiany stosunków wodnych w sposób mogący negatywnie wpływać na rezerwat oraz przedmioty ochrony obszaru Natura 2000;
- 5) należy utrzymać charakterystyczne cechy krajobrazu tworzonych przez siedliska rezerwatu i leżące w jego otulinie tereny leśne oraz użytki rolne;
- 6) na terenie otuliny rezerwatu należy utrzymać dotychczasowy sposób użytkowania gruntów leśnych;
- 7) należy wyłączyć spod zabudowy tereny leśne otuliny rezerwatu;
- 8) nie należy zmieniać klasy i kategorii drogi publicznej znajdującej się w otulinie rezerwatu;
- 9) w otulinie rezerwatu na terenie strefy oznaczonej symbolem B dopuszcza się możliwość wprowadzenia zabudowy zagrodowej, mieszkaniowej jednorodzinnej, usługowej i letniskowej, przy zachowaniu minimalnej powierzchni działki budowlanej 1200 m², przy czym łączna powierzchnia zabudowy kubaturowej nie może być większa niż 60% działki budowlanej;
- 10) w otulinie rezerwatu na terenie strefy oznaczonej symbolem A należy zachować zagospodarowanie w formie upraw rolnych, ogrodniczych, sadowniczych oraz użytków zielonych, dopuszcza się wprowadzenie zabudowy związanej z produkcją rolniczą i letniskowej;
- 11) należy zapewnić integralność i powiązanie rezerwatu z innymi formami ochrony przyrody poprzez zachowanie formy zagospodarowania jego otuliny pozwalającej pełnić przez nią funkcję korytarza migracyjnego zwierząt.

2. Mapę wskazań wymagań ochrony przyrody koniecznych do uwzględnienia w ustaleniach planów ogólnych gminy Liw, miejscowych planów zagospodarowania przestrzennego gminy Liw, planów zagospodarowania przestrzennego województwa mazowieckiego oraz planów zagospodarowania przestrzennego wyłączonej strefy ekonomicznej dotyczących eliminacji lub ograniczenia zagrożeń wewnętrznych lub zewnętrznych, określa załącznik nr 9 do zarządzenia.

§ 10. Zarządzenie wchodzi w życie po upływie 14 dni od dnia ogłoszenia.

Regionalny Dyrektor Ochrony Środowiska
w Warszawie

Jacek Lolo

Załącznik Nr 1 do zarządzenia
Regionalnego Dyrektora Ochrony Środowiska w Warszawie
z dnia 22 lipca 2024 r.

Opis granic obszaru Natura 2000

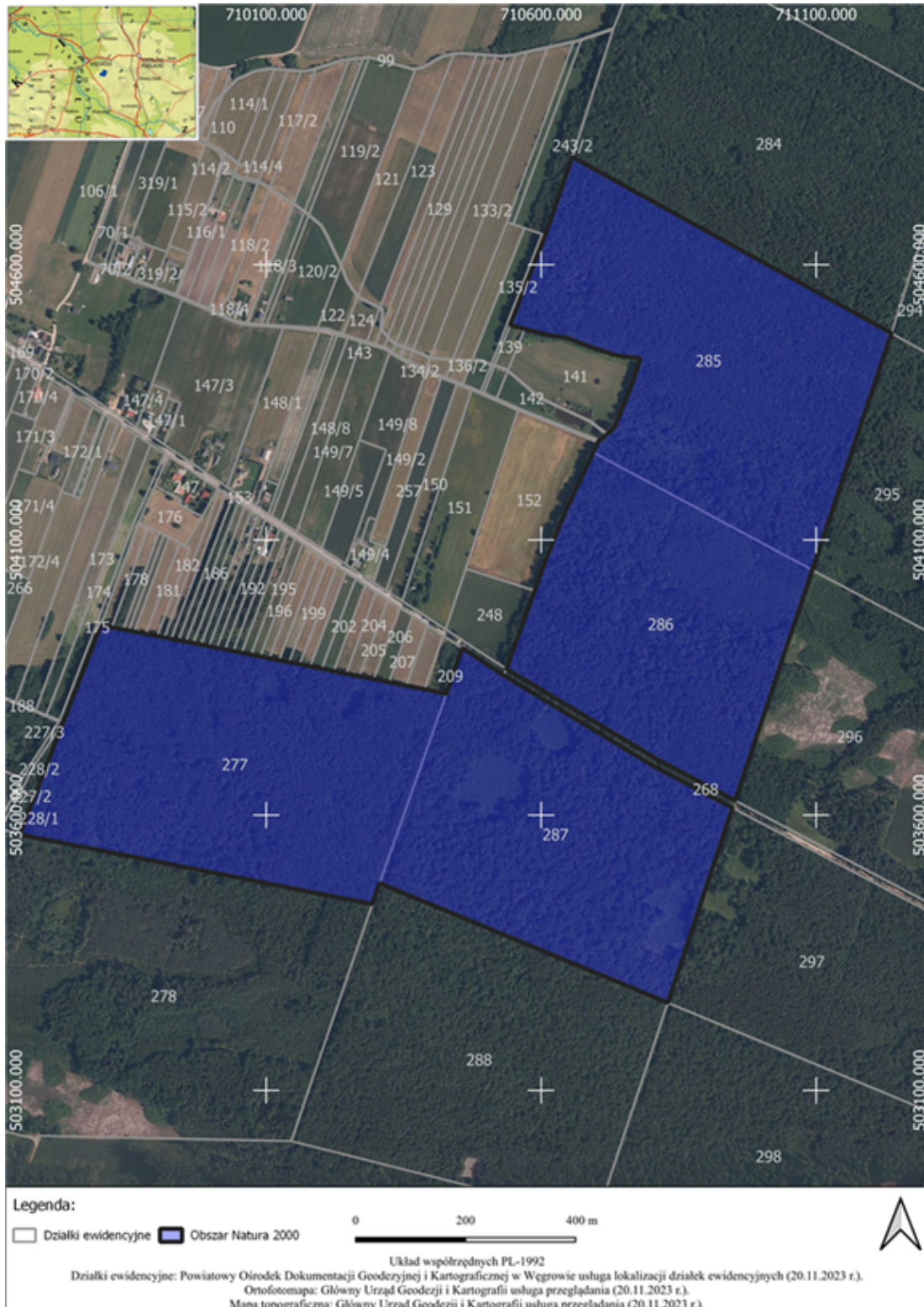
Lp.	Współrzędne punktów załamania granicy (PL-1992) ¹⁾		Uwagi
	Punkt Y	Punkt X	
1	711237,17	504475,71	Część 1
2	711093,18	504045,46	Część 1
3	710952,96	503626,48	Część 1
4	710811,39	503701,22	Część 1
5	710546,33	503860,09	Część 1
6	710536,95	503865,73	Część 1
7	710588,49	504008,03	Część 1
8	710609,53	504066,51	Część 1
9	710642,54	504147,72	Część 1
10	710694,85	504259,12	Część 1
11	710703,35	504277,38	Część 1
12	710704,76	504281,13	Część 1
13	710706,62	504280,71	Część 1
14	710718,88	504291,47	Część 1
15	710720,42	504292,81	Część 1
16	710734,05	504304,77	Część 1
17	710767,95	504390,28	Część 1
18	710780,67	504430,06	Część 1
19	710738,28	504435,14	Część 1
20	710687,00	504451,74	Część 1
21	710646,97	504467,32	Część 1
22	710608,69	504473,04	Część 1
23	710570,15	504483,58	Część 1
24	710543,82	504490,77	Część 1
25	710607,43	504653,56	Część 1
26	710656,75	504795,89	Część 1
27	711237,17	504475,71	Część 1
28	710387,95	503828,55	Część 2
29	710427,95	503820,52	Część 2
30	710456,64	503903,42	Część 2
31	710479,51	503888,42	Część 2
32	710531,94	503854,01	Część 2
33	710804,53	503689,02	Część 2
34	710948,06	503613,25	Część 2
35	710830,51	503259,07	Część 2
36	710306,25	503476,44	Część 2
37	710292,90	503438,22	Część 2
38	709651,82	503564,84	Część 2
39	709678,27	503632,86	Część 2
40	709720,08	503740,45	Część 2
41	709730,24	503766,60	Część 2
42	709799,54	503944,90	Część 2
43	709819,48	503941,06	Część 2
44	709840,09	503937,08	Część 2
45	709850,21	503935,14	Część 2

¹⁾ Układ współrzędnych płaskich prostokątnych PL-1992 jest jednym z układów tworzących państwowy system odniesień przestrzennych, o którym mowa w przepisach wydanych na podstawie art. 3 ust. 5 ustawy z dnia 17 maja 1989 r. - Prawo geodezyjne i kartograficzne (Dz. U. z 2023 r. poz. 1752, 1615, 1688 i 1762).

46	709860,22	503933,21	Część 2
47	709881,42	503929,12	Część 2
48	709902,14	503925,12	Część 2
49	709914,91	503922,67	Część 2
50	709927,57	503920,22	Część 2
51	709940,72	503917,69	Część 2
52	709954,07	503915,11	Część 2
53	709967,74	503912,43	Część 2
54	709981,57	503909,69	Część 2
55	709996,08	503906,81	Część 2
56	710010,30	503903,99	Część 2
57	710025,02	503901,07	Część 2
58	710040,51	503897,98	Część 2
59	710055,41	503895,02	Część 2
60	710072,58	503891,62	Część 2
61	710089,25	503888,31	Część 2
62	710105,73	503885,04	Część 2
63	710123,48	503881,51	Część 2
64	710141,72	503877,90	Część 2
65	710160,75	503874,12	Część 2
66	710168,20	503872,64	Część 2
67	710180,21	503870,23	Część 2
68	710200,99	503866,05	Część 2
69	710223,07	503861,63	Część 2
70	710245,54	503856,79	Część 2
71	710269,33	503852,34	Część 2
72	710295,31	503847,14	Część 2
73	710323,26	503841,53	Część 2
74	710355,02	503835,16	Część 2
75	710387,95	503828,55	Część 2

Załącznik Nr 2 do zarządzenia
Regionalnego Dyrektora Ochrony Środowiska w Warszawie
z dnia 22 lipca 2024 r.

Mapa obszaru Natura 2000



Załącznik Nr 3 do zarządzenia

Regionalnego Dyrektora Ochrony Środowiska w Warszawie

z dnia 22 lipca 2024 r.

Identyfikacja oraz określenie sposobów eliminacji lub ograniczania istniejących i potencjalnych zagrożeń wewnętrznych i zewnętrznych dla rezerwatu oraz ich skutków wraz z identyfikacją istniejących i potencjalnych zagrożeń dla zachowania właściwego stanu ochrony siedlisk przyrodniczych będących przedmiotami ochrony w obszarze Natura 2000

Przedmiot ochrony w obszarze Natura 2000	Identyfikacja zagrożenia		Rodzaj zagrożenia	Opis zagrożenia	Sposób eliminacji zagrożenia lub jego ograniczenia
	Obszar Natura 2000	Rezerwat przyrody			
9170 Grąd środkowoeuropejski i subkontynentalny (<i>Galio-Carpinetum</i> , <i>Tilio-Carpinetum</i>)	Niekorzystne zmiany stosunków wodnych.		Potencjalne Zewnętrzne	J02.15 – inne spowodowane przez człowieka zmiany stosunków wodnych, w szczególności związane z meliorowaniem i odwanianiem terenu oraz budowaniem stawów na obszarach otaczających rezerwat.	Prowadzenie monitoringu stanu zachowania siedlisk w rezerwacie. Wyznaczenie otuliny rezerwatu. Wprowadzenie ustaleń do dokumentów planistycznych. Wykluczenie budowy stawów oraz działań melioracyjnych w sąsiedztwie rezerwatu powodujących niekorzystną zmianę stosunków wodnych w rezerwacie.
9170 Grąd środkowoeuropejski i subkontynentalny (<i>Galio-Carpinetum</i> , <i>Tilio-Carpinetum</i>)	Postępująca presja zabudowy i związana z tym budowa i rozbudowa obiektów budowlanych, w szczególności infrastruktury technicznej powiązanej z wprowadzaniem sposobem zagospodarowania terenu. Utrata integralności i powiązania rezerwatu z innymi formami ochrony przyrody.		Istniejące Zewnętrzne	J03.01 – zmniejszenie lub utrata cech charakterystycznych siedlisk rezerwatu. Antropogeniczne przekształcenie terenu, w szczególności graniczących z rezerwatem otwartych terenów rolniczych, tworzące bariery dla migracji zwierząt.	Wprowadzenie ustaleń do dokumentów z zakresu planowania przestrzennego. Wyznaczenie otuliny rezerwatu. Cały rezerwat należy utrzymać w formie obszaru wyłączanego z możliwości wprowadzenia zmian w sposobie użytkowania i zagospodarowania terenu. Utrzymanie obszaru rezerwatu, jako wyłączonego z możliwości lokalizacji obiektów budowlanych, w szczególności wszelkiej nowej infrastruktury technicznej niezwiązanej z prowadzoną w rezerwacie ochroną przyrody.
9170 Grąd środkowoeuropejski i subkontynentalny (<i>Galio-Carpinetum</i> , <i>Tilio-Carpinetum</i>)	Zagłuszanie przez graba i leszczynę sztucznych odnowień wprowadzonych na gniazdach w celu przywrócenia składu gatunkowego drzewostanów zgodnego z typem siedliskowym lasu.		Potencjalne Wewnętrzne	I02 - problematyczne gatunki rodzime.	Pielęgnacja sztucznie wprowadzonych odnowień na gniazdach.
9170 Grąd środkowoeuropejski i subkontynentalny (<i>Galio-Carpinetum</i> , <i>Tilio-Carpinetum</i>)	Zakwaszanie gleby mogące doprowadzić do zmiany warunków glebowych i w konsekwencji ustępowania gatunków charakterystycznych dla grądów na rzecz gatunków charakterystycznych dla borów, spowodowane zbyt dużym udziałem sosny i modrzewia w drzewostanach.		Istniejące Wewnętrzne	K02.01 - zmiana składu gatunkowego (sukcesja). K02.04 - zakwaszenie (naturalne).	Monitorowanie kierunku zmian zachodzących w składzie gatunkowym drzewostanów powodowanych przez naturalne odnawianie się gatunków iglastych. Nieingerowanie w naturalne procesy obumierania gatunków iglastych.
9170 Grąd środkowoeuropejski i subkontynentalny (<i>Galio-Carpinetum</i> , <i>Tilio-Carpinetum</i>)	Spadki poziomu wód spowodowane suszą atmosferyczną będącą następstwem długotrwałych braków opadów deszczu.		Potencjalne Zewnętrzne	M01.02 - susze i zmniejszenie opadów.	Brak możliwości przeciwdziałania zagrożeniu. Monitorowanie kierunku zachodzących zmian.
9170 Grąd środkowoeuropejski i subkontynentalny (<i>Galio-Carpinetum</i> , <i>Tilio-Carpinetum</i>)	Wypieranie rodzimych gatunków roślin przez gatunki obce geograficznie.		Potencjalne Wewnętrzne	I01 - obce gatunki inwazyjne.	Prowadzenie monitoringu występowania gatunków obcych. Eliminacja gatunków obcych.

9170 Grąd środkowoeuropejski i subkontynentalny (<i>Galio-Carpinetum, Tilio-Carpinetum</i>)	Niekontrolowana ingerencja związana z poruszaniem się po rezerwacie powodująca niszczenie runa oraz przekształcanie ekosystemów leśnych.	Istniejące Zewnętrzne	G05.01 - Wydeptywanie, nadmierne użytkowanie.	Ukierunkowanie ruchu turystycznego na drogi znajdujące się poza rezerwatem. Ustawianie tablic informacyjnych.
91F0 Łęgi dębowo-wiązowo-jesionowe (<i>Ficario-Ulmetum</i>)	Niekorzystne zmiany stosunków wodnych.	Potencjalne Zewnętrzne	J02.15 – inne spowodowane przez człowieka zmiany stosunków wodnych, w szczególności związane z meliorowaniem i odwadnianiem terenu oraz budowaniem stawów na obszarach otaczających rezerwat.	Prowadzenie monitoringu stanu zachowania siedlisk w rezerwacie. Wyznaczenie otuliny rezerwatu. Wprowadzenie ustaleń do dokumentów planistycznych. Wykluczenie budowy stawów oraz działań melioracyjnych w sąsiedztwie rezerwatu powodujących niekorzystną zmianę stosunków wodnych w rezerwacie.
91F0 Łęgi dębowo-wiązowo-jesionowe (<i>Ficario-Ulmetum</i>)	Postępująca presja zabudowy i związana z tym budowa i rozbudowa obiektów budowlanych, w szczególności infrastruktury technicznej powiązanej z wprowadzanym sposobem zagospodarowania terenu. Utrata integralności i powiązania rezerwatu z innymi formami ochrony przyrody.	Istniejące Zewnętrzne	J03.01 – zmniejszenie lub utrata cech charakterystycznych siedlisk rezerwatu. Antropogeniczne przekształcenie terenu, w szczególności graniczących z rezerwatem otwartych terenów rolniczych, tworzące bariery dla migracji zwierząt.	Wprowadzenie ustaleń do dokumentów z zakresu planowania przestrzennego. Wyznaczenie otuliny rezerwatu. Cały rezerwat należy utrzymać w formie obszaru wyłączanego z możliwości wprowadzenia zmian w sposobie użytkowania i zagospodarowania terenu. Utrzymanie obszaru rezerwatu, jako wyłączanego z możliwości lokalizacji obiektów budowlanych, w szczególności wszelkiej nowej infrastruktury technicznej niezwiązanej z prowadzoną w rezerwacie ochroną przyrody.
91F0 Łęgi dębowo-wiązowo-jesionowe (<i>Ficario-Ulmetum</i>)	Zagłuszanie przez graba i leszczynę sztucznych odnowień wprowadzonych na gniazdach w celu przywrócenia składu gatunkowego drzewostanów zgodnego z typem siedliskowym lasu.	Potencjalne Wewnętrzne	I02 - problematyczne gatunki rodzime.	Pielęgnacja sztucznie wprowadzonych odnowień na gniazdach.
91F0 Łęgi dębowo-wiązowo-jesionowe (<i>Ficario-Ulmetum</i>)	Spadki poziomu wód spowodowane suszą atmosferyczną będącą następstwem długotrwałych braków opadów deszczu.	Potencjalne Zewnętrzne	M01.02 - susze i zmniejszenie opadów.	Brak możliwości przeciwdziałania zagrożeniu. Monitorowanie kierunku zachodzących zmian.
91F0 Łęgi dębowo-wiązowo-jesionowe (<i>Ficario-Ulmetum</i>)	Niekontrolowana ingerencja związana z poruszaniem się po rezerwacie powodująca niszczenie runa oraz przekształcanie ekosystemów leśnych.	Istniejące Zewnętrzne	G05.01 - Wydeptywanie, nadmierne użytkowanie.	Ukierunkowanie ruchu turystycznego na drogi znajdujące się poza rezerwatem. Ustawianie tablic informacyjnych.

Załącznik Nr 4 do zarządzenia
Regionalnego Dyrektora Ochrony Środowiska w Warszawie
z dnia 22 lipca 2024 r.

Opis granic obszarów ochrony ścisłej i czynnej

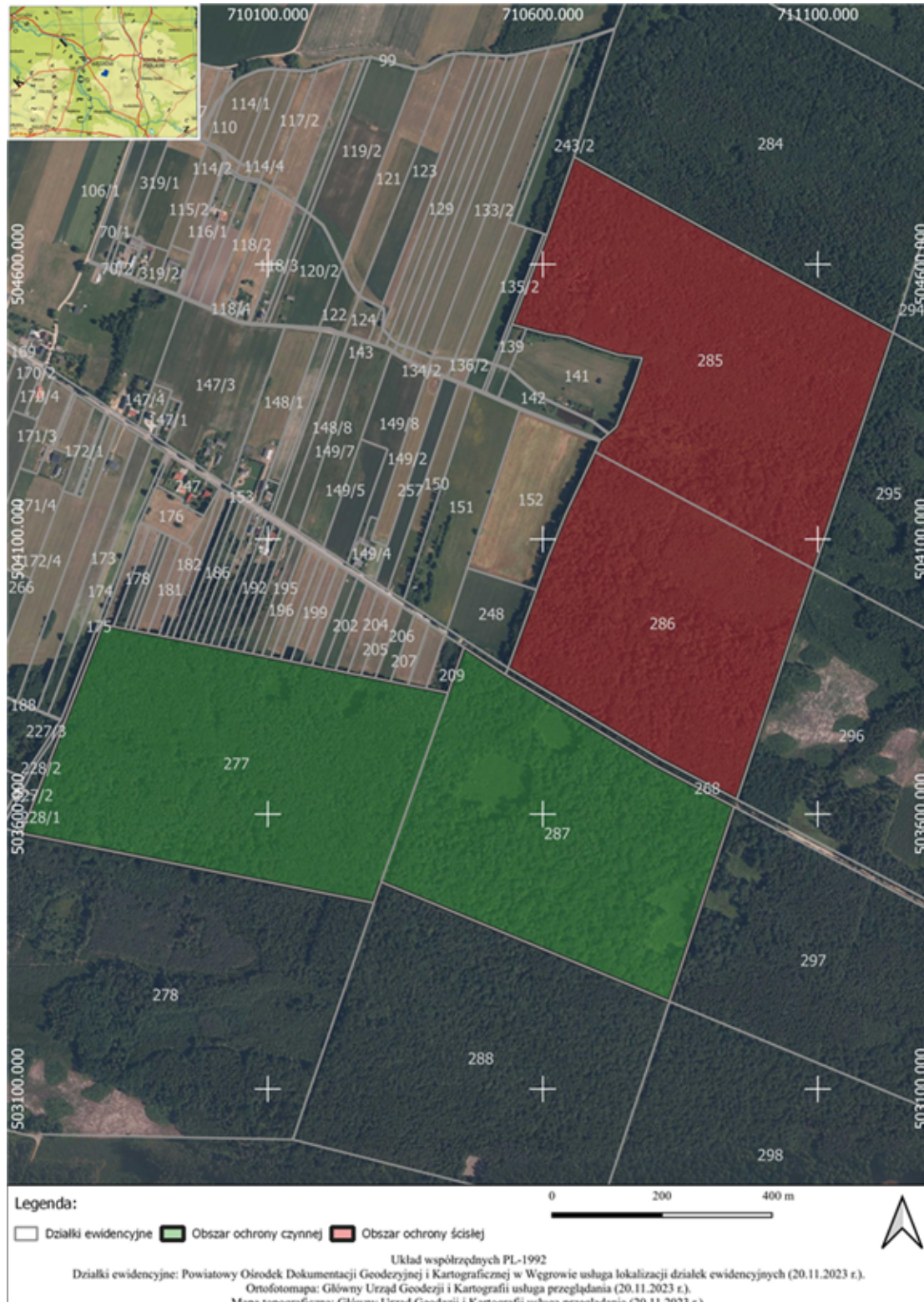
Lp	Współrzędne punktów załamania granicy (PL-1992) ²⁾		Uwagi
	Punkt Y	Punkt X	
1	711237,17	504475,71	Obszar ochrony ścisłej
2	711093,18	504045,46	Obszar ochrony ścisłej
3	710952,96	503626,48	Obszar ochrony ścisłej
4	710811,39	503701,22	Obszar ochrony ścisłej
5	710546,33	503860,09	Obszar ochrony ścisłej
6	710536,95	503865,73	Obszar ochrony ścisłej
7	710588,49	504008,03	Obszar ochrony ścisłej
8	710609,53	504066,51	Obszar ochrony ścisłej
9	710642,54	504147,72	Obszar ochrony ścisłej
10	710694,85	504259,12	Obszar ochrony ścisłej
11	710703,35	504277,38	Obszar ochrony ścisłej
12	710704,76	504281,13	Obszar ochrony ścisłej
13	710706,62	504280,71	Obszar ochrony ścisłej
14	710718,88	504291,47	Obszar ochrony ścisłej
15	710720,42	504292,81	Obszar ochrony ścisłej
16	710734,05	504304,77	Obszar ochrony ścisłej
17	710767,95	504390,28	Obszar ochrony ścisłej
18	710780,67	504430,06	Obszar ochrony ścisłej
19	710738,28	504435,14	Obszar ochrony ścisłej
20	710687,00	504451,74	Obszar ochrony ścisłej
21	710646,97	504467,32	Obszar ochrony ścisłej
22	710608,69	504473,04	Obszar ochrony ścisłej
23	710570,15	504483,58	Obszar ochrony ścisłej
24	710543,82	504490,77	Obszar ochrony ścisłej
25	710607,43	504653,56	Obszar ochrony ścisłej
26	710656,75	504795,89	Obszar ochrony ścisłej
27	711237,17	504475,71	Obszar ochrony ścisłej
28	710387,95	503828,55	Obszar ochrony czynnej
29	710427,95	503820,52	Obszar ochrony czynnej
30	710456,64	503903,42	Obszar ochrony czynnej
31	710479,51	503888,42	Obszar ochrony czynnej
32	710531,94	503854,01	Obszar ochrony czynnej
33	710804,53	503689,02	Obszar ochrony czynnej
34	710948,06	503613,25	Obszar ochrony czynnej
35	710830,51	503259,07	Obszar ochrony czynnej
36	710306,25	503476,44	Obszar ochrony czynnej
37	710292,90	503438,22	Obszar ochrony czynnej
38	709651,82	503564,84	Obszar ochrony czynnej
39	709678,27	503632,86	Obszar ochrony czynnej
40	709720,08	503740,45	Obszar ochrony czynnej
41	709730,24	503766,60	Obszar ochrony czynnej
42	709799,54	503944,90	Obszar ochrony czynnej
43	709819,48	503941,06	Obszar ochrony czynnej
44	709840,09	503937,08	Obszar ochrony czynnej
45	709850,21	503935,14	Obszar ochrony czynnej

²⁾ Układ współrzędnych płaskich prostokątnych PL-1992 jest jednym z układów tworzących państwowy system odniesień przestrzennych, o którym mowa w przepisach wydanych na podstawie art. 3 ust. 5 ustawy z dnia 17 maja 1989 r. - Prawo geodezyjne i kartograficzne (Dz. U. z 2023 r. poz. 1752, 1615, 1688 i 1762).

46	709860,22	503933,21	Obszar ochrony czynnej
47	709881,42	503929,12	Obszar ochrony czynnej
48	709902,14	503925,12	Obszar ochrony czynnej
49	709914,91	503922,67	Obszar ochrony czynnej
50	709927,57	503920,22	Obszar ochrony czynnej
51	709940,72	503917,69	Obszar ochrony czynnej
52	709954,07	503915,11	Obszar ochrony czynnej
53	709967,74	503912,43	Obszar ochrony czynnej
54	709981,57	503909,69	Obszar ochrony czynnej
55	709996,08	503906,81	Obszar ochrony czynnej
56	710010,30	503903,99	Obszar ochrony czynnej
57	710025,02	503901,07	Obszar ochrony czynnej
58	710040,51	503897,98	Obszar ochrony czynnej
59	710055,41	503895,02	Obszar ochrony czynnej
60	710072,58	503891,62	Obszar ochrony czynnej
61	710089,25	503888,31	Obszar ochrony czynnej
62	710105,73	503885,04	Obszar ochrony czynnej
63	710123,48	503881,51	Obszar ochrony czynnej
64	710141,72	503877,90	Obszar ochrony czynnej
65	710160,75	503874,12	Obszar ochrony czynnej
66	710168,20	503872,64	Obszar ochrony czynnej
67	710180,21	503870,23	Obszar ochrony czynnej
68	710200,99	503866,05	Obszar ochrony czynnej
69	710223,07	503861,63	Obszar ochrony czynnej
70	710245,54	503856,79	Obszar ochrony czynnej
71	710269,33	503852,34	Obszar ochrony czynnej
72	710295,31	503847,14	Obszar ochrony czynnej
73	710323,26	503841,53	Obszar ochrony czynnej
74	710355,02	503835,16	Obszar ochrony czynnej
75	710387,95	503828,55	Obszar ochrony czynnej

Załącznik Nr 5 do zarządzenia
Regionalnego Dyrektora Ochrony Środowiska w Warszawie
z dnia 22 lipca 2024 r.

Granice obszarów ochrony ścisłej i czynnej



Załącznik Nr 6 do zarządzenia
Regionalnego Dyrektora Ochrony Środowiska w Warszawie
z dnia 22 lipca 2024 r.

Cele działań ochronnych w obszarze Natura 2000

Lp.	Przedmiot ochrony	Parametr stanu ochrony	Cele działań ochronnych
1	9170 Grąd środkowoeuropejski i subkontynentalny (<i>Galio-Carpinetum</i> , <i>Tilio-Carpinetum</i>)	Powierzchnia siedliska	Utrzymanie siedliska na powierzchni nie mniejszej niż 77,4 ha (Stan właściwy – FV).
		Charakterystyczna kombinacja florystyczna runa	Utrzymanie kombinacji florystycznej właściwej dla siedliska opartej na gatunkach typowych dla grądów (Stan właściwy – FV).
		Inwazyjne gatunki obce w podsycie i runie	Utrzymanie większej części obszaru jako niezajętej lub pokrytej w stopniu mniejszym niż 2 % przez gatunki obce (Stan niezadawalający – U1).
		Ekspansywne gatunki rodzime w runie	Utrzymanie składu gatunkowego runa pozbawionego ekspansywnych gatunków rodzimych (Stan właściwy – FV).
		Struktura pionowa i przestrzenna roślinności	Utrzymanie struktury zróżnicowanej ze zwartym starym drzewostanem zajmującym 10-50% powierzchni (Stan niezadawalający – U1).
		Wiek drzewostanu	Utrzymanie do 10 % udziału drzew starszych niż 100 lat oraz powyżej 50 % udziału drzew starszych niż 50 lat i stopniowa jego poprawa do udziału powyżej 10% drzew starszych niż 100 lat (Stopniowa poprawa stanu niezadawalającego – U1 do stanu właściwego – FV).
		Naturalne odnowienie drzewostanu	Utrzymanie obfitego naturalnego odnowienia drzewostanów w lukach i prześwietleniach z nielicznymi śladami zgrzyzania (Stan właściwy – FV).
		Gatunki obce w drzewostanie	Utrzymanie udziału nieodnawiających się gatunków obcych w drzewostanie poniżej 10% (Stan niezadawalający – U1).
		Martwe drewno	Utrzymanie zasobów martwego drewna na poziomie powyżej 20 m ³ /ha (Stan właściwy – FV).
		Martwe drewno wielkowymiarowe	Utrzymanie zasobów martwego drewna na poziomie powyżej 5 sztuk/ha (Stan właściwy – FV).
		Mikro siedliska drzewne (drzewa biocenotyczne)	Utrzymanie udziału drzew biocenotycznych na poziomie powyżej 20 sztuk/ha (Stan właściwy – FV).
		Inne zniekształcenia, w tym zniekształcenia runa i gleby związane z pozyskaniem drewna	Utrzymanie obszaru wolnego od innych zniekształceń (Stan właściwy – FV).
2	91F0 Łęgi dębowo-wiązowo-jesionowe (<i>Ficario-Ulmetum</i>)	Powierzchnia siedliska	Utrzymanie siedliska na powierzchni nie mniejszej niż 8,8 ha (Stan właściwy – FV).
		Charakterystyczna kombinacja florystyczna runa	Utrzymanie kombinacji florystycznej opartej na gatunkach typowych dla siedliska z szeregiem gatunków charakterystycznych i wyróżniających, zarówno dla zespołu, jak i jednostek wyższych rzędów (Stan właściwy – FV).
		Gatunki dominujące w poszczególnych warstwach fitocenozy	Utrzymanie we wszystkich warstwach drzewostanu naturalnych stosunków ilościowych dominacji gatunków charakterystycznych dla siedliska (Stan właściwy – FV).
		Liczba gatunków z grupy „wiązy, dąb, jesion” występujących w drzewostanie	Utrzymanie co najmniej trzech gatunków w drzewostanie (Stan właściwy – FV).
		Różnorodność gatunkowa warstwy krzewów	Utrzymanie różnorodności gatunkowej warstwy krzewów charakteryzującej się udziałem co najmniej czterech gatunków (Stan właściwy – FV).
		Gatunki obce ekologicznie w drzewostanie	Utrzymanie składu gatunkowego drzewostanów, w którym udział gatunków obcych nie będzie przekraczał 10 % (Stan właściwy – FV).
		Gatunki obce geograficznie w drzewostanie	Utrzymanie składu gatunkowego drzewostanów, w którym udział nieodnawiających się gatunków obcych będzie utrzymywał się na poziomie nie wyższym niż 1 % (Stan właściwy – FV).
		Martwe drewno (łącznie zasoby)	Stopniowa poprawa oceny stanu zachowania zmierzająca do zwiększenia ilości martwego drewna przekraczającego 20m ³ /ha (Stopniowa poprawa niezadawalającego stanu zachowania – U1 do stanu właściwego FV).
		Martwe drewno leżące lub stojące >3 m długości i >50 grubości	Utrzymanie zasobów martwego drewna w przedziale 3 – 5 sztuk/ha (Stan niezadawalający – U1).
		Wiek drzewostanu (obecność starodrzewu)	Utrzymanie udziału drzew starszych powyżej 100 lat na poziomie do 10 % oraz powyżej 50 lat na poziomie do 50 % i stopniowa jego poprawa do udziału powyżej 10% drzew starszych niż 100 lat

			(Stopniowa poprawa niezadawalającego stanu zachowania - U1 do stanu właściwego FV).
	Naturalne odnowienie drzewostanu		Utrzymanie spontanicznego co najmniej pojedynczego i jednogatunkowego naturalnego odnowienia (Stan niezadawalający - U1).
	Struktura pionowa i przestrzenna drzewostanu		Stopniowa poprawa oceny stanu zachowania zmierzająca do zróżnicowania struktury pionowej ze zwartym starym drzewostanem (Stopniowa poprawa złego stanu zachowania – U2 do stanu niezadawalającego - U1).
	Przejawy procesu grądowienia		Utrzymanie obszaru nienoszącego śladów grądowienia lub z nieznacznymi śladami (Stan właściwy – FV).
	Ekspansywne gatunki obce w podszycie lub runie		Utrzymanie obszaru wolnego od gatunków obcych w podszycie i runie (Stan właściwy – FV).
	Ekspansywne gatunki rodzime (apofity) w runie, w tym trzcinnik piaskowy, jeżyny		Utrzymanie obszaru wolnego od ekspansywnych gatunków rodzimych w runie (Stan właściwy – FV).
	Stosunki wodno-wilgotnościowe		Utrzymanie zasilania wodami pochodzącymi z przesiąków oraz stagnowania wody opadowej w okresie wiosennym i wczesnym latem (Stan niezadawalający - U1).
	Zniszczenie runa i gleby związane z pozyskaniem drewna		Utrzymanie obszaru jako wyłączonego z pozyskania drewna i mogącego w jego ramach powstać zniszczenia runa oraz gleby (Stan właściwy – FV).
	Inne zniszczenia (rozjeżdżanie, wydeptanie, zaśmiecanie)		Utrzymanie obszaru jako wyłączonego z zagospodarowania mogącego powodować inne zniszczenia (Stan właściwy – FV).

Załącznik Nr 7 do zarządzenia

Regionalnego Dyrektora Ochrony Środowiska w Warszawie

z dnia 22 lipca 2024 r.

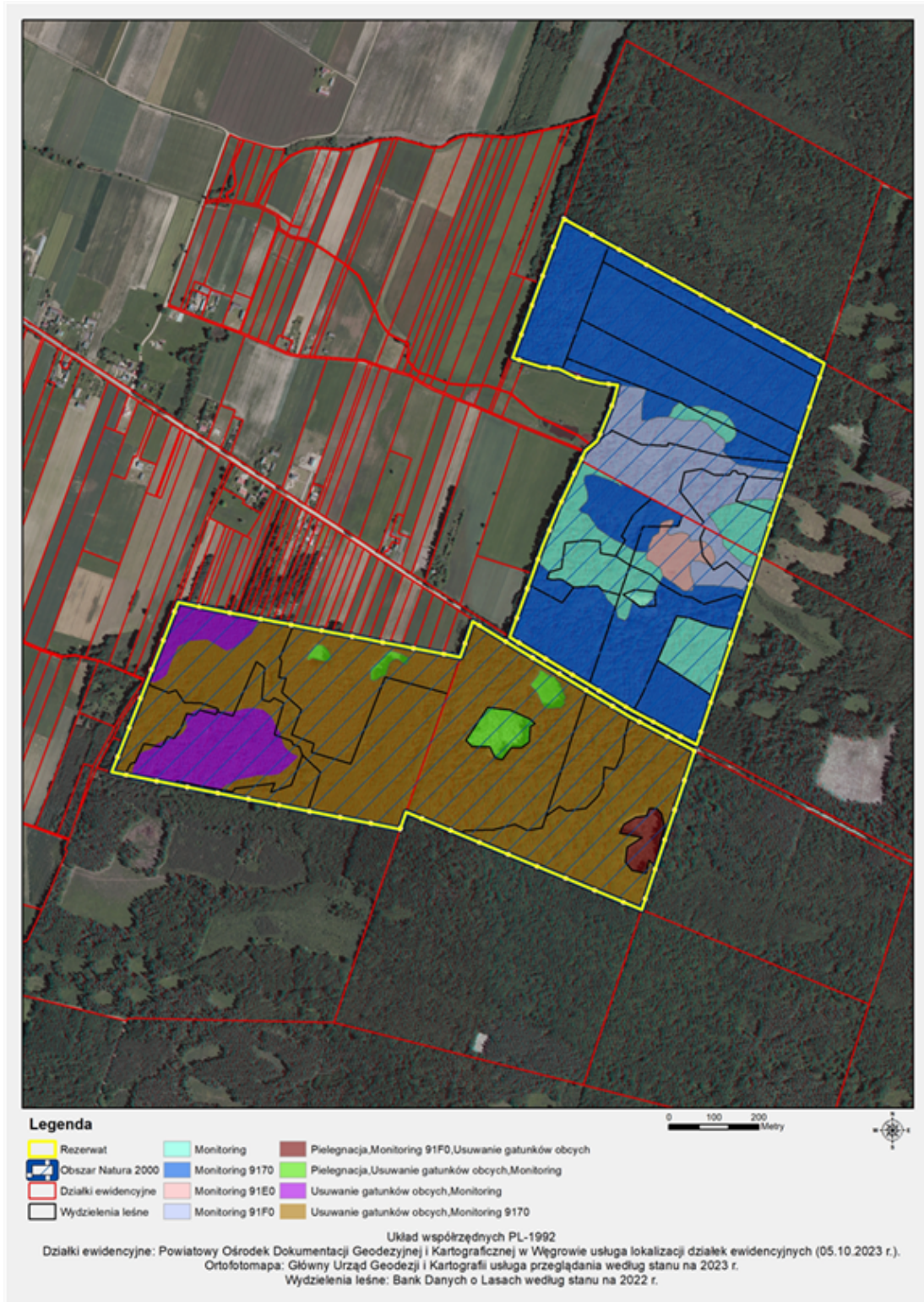
Działania ochronne na obszarze ochrony ścisłej i czynnej rezerwatu z podaniem rodzaju, zakresu i lokalizacji tych działań, wraz ze wskazaniem dla obszaru Natura 2000 podmiotów odpowiedzialnych za ich wykonanie i obszarów ich wdrażania

Przedmiot ochrony obszaru Natura 2000	Rodzaj działania ochronnego	Zakres działań ochronnych	Lokalizacja i obszar wdrażania działań ochronnych		Podmiot odpowiedzialny za wykonanie działań ochronnych
			Działka ewidencyjna	Wydzielenie leśne	
Obszar ochrony ścisłej					
9170 Grąd środkowoeuropejski i subkontynentalny (<i>Galio-Carpinetum, Tilio-Carpinetum</i>)	Monitoring 9170	Uzupełnienie stanu wiedzy o przedmiotach ochrony obszaru Natura 2000 i uwarunkowaniach ich ochrony. Wykonanie, zgodnie z metodyką monitoringu Głównego Inspektoratu Ochrony Środowiska, monitoringu oceniającego stan zachowania przedmiotów ochrony obszaru Natura 2000.	285, 286	207a, 207k, 206a, 207h, 206c, 207f, 206f, 207c, 207b, 207g, 207j, 206g, 206d, 206b	Regionalny Dyrektor Ochrony Środowiska w Warszawie
91F0 Łęgi dębowo-wiązowo-jesionowe (<i>Ficario-Ulmetum</i>)	Monitoring 91F0	Przeprowadzenie oceny stanu zachowania celu ochrony rezerwatu przyrody, w szczególności w zakresie uwarunkowań mogących stanowić dla niego zagrożenie.		206h, 207f, 206g, 206i, 206f, 207i	
-	Monitoring 91E0	Uzupełnienie stanu wiedzy o siedlisku przyrodniczym i uwarunkowaniach jego ochrony pod kątem możliwości uznania go jako przedmiot ochrony obszaru Natura 2000. Wykonanie, zgodnie z metodyką monitoringu Głównego Inspektoratu Ochrony Środowiska, monitoringu oceniającego stan zachowania. Przeprowadzenie oceny stanu zachowania celu ochrony rezerwatu przyrody, w szczególności w zakresie uwarunkowań mogących stanowić dla niego zagrożenie.	286	207f, 207d, 207i	-
-	Monitoring	Przeprowadzenie oceny stanu zachowania celu ochrony rezerwatu przyrody, w szczególności w zakresie uwarunkowań mogących stanowić dla niego zagrożenie.	285, 286	207f, 207b, 207j, 206i, 207d, 206d, 207g, 206f, 207i, 206h, 207c, 207h, 207a, 206g	-
Obszar ochrony czynnej					
9170 Grąd środkowoeuropejski i subkontynentalny (<i>Galio-Carpinetum, Tilio-Carpinetum</i>)	Monitoring 9170	Uzupełnienie stanu wiedzy o przedmiotach ochrony obszaru Natura 2000 i uwarunkowaniach ich ochrony. Wykonanie, zgodnie z metodyką monitoringu Głównego Inspektoratu Ochrony Środowiska, monitoringu oceniającego stan zachowania przedmiotów ochrony obszaru Natura 2000.	277, 287	208b, 198b, 198c, 208c, 198f, 208f, 198d, 208d, 208a, 198a	Regionalny Dyrektor Ochrony Środowiska w Warszawie
91F0 Łęgi dębowo-wiązowo-jesionowe (<i>Ficario-Ulmetum</i>)	Monitoring 91F0	Przeprowadzenie oceny stanu zachowania celu ochrony rezerwatu przyrody, w szczególności w zakresie uwarunkowań mogących stanowić dla niego zagrożenie.		208f	
-	Monitoring	Przeprowadzenie oceny stanu zachowania celu ochrony rezerwatu przyrody, w szczególności w zakresie uwarunkowań mogących stanowić dla niego zagrożenie.		198a, 208a, 198d, 198c, 198b	-
9170 Grąd środkowoeuropejski i subkontynentalny (<i>Galio-</i>	Pielęgnacja	Wykonywanie cięć pielęgnacyjnych poprzez usuwanie drzew i krzewów uniemożliwiających właściwy rozwój odnowień założonych	277, 287	198f, 208d, 208a, 208f	Regionalny Dyrektor Ochrony Środowiska

<i>Carpinetum, Tilio-Carpinetum</i>		na gniazdach.			w Warszawie w porozumieniu z Nadleśnictwem Łochów
9170 Grąd środkowoeuropejski i subkontynentalny (<i>Galio-Carpinetum, Tilio-Carpinetum</i>)	Usuwanie gatunków obcych	<p>Usunięcie i wywiezienie poza rezerwat gatunków obcych, w szczególności takich jak dąb czerwony i czeremcha amerykańska. W przypadku powstania luk o powierzchni co najmniej 0,2 ha należy odnowić je gatunkami właściwymi dla siedliska, w szczególności takimi jak dąb szypułkowy, lipa drobnolistna, wiąz szypułkowy, klon zwyczajny, klon jawor, a następnie prowadzić pielęgnację odnowień oraz zabezpieczanie ich przed zgryzaniem przez zwierzynę.</p> <p>Monitorowanie, nie częściej niż raz na pięć lat, stopnia zasiedlenia rezerwatu przez gatunki obce. W przypadku, gdy monitoring wykaże zmiany w składzie gatunkowym roślin, powstałe w efekcie ekspansji gatunków obcych, zagrażając gatunkom rodzimym, w szczególności, jeżeli oszacowana identyfikacja występujących gatunków obcych wykaże stopień pokrycia badanego płatu (wyznaczonego zgodnie z metodyką GIOŚ) dla każdego gatunku z osobna oraz łącznie 10% lub więcej, należy ponownie przystąpić do usuwania gatunków obcych. Rozmiar, sposób wykonania oraz termin usuwania gatunków obcych należy dostosować do gatunku i stopnia jego rozprzestrzenienia, określonego w ramach monitoringu.</p>	277, 287	198c, 208c, 198f, 208f, 208b, 198b, 208a, 198a, 208d, 198d	Regionalny Dyrektor Ochrony Środowiska w Warszawie w porozumieniu z Nadleśnictwem Łochów

Załącznik Nr 8 do zarządzenia
Regionalnego Dyrektora Ochrony Środowiska w Warszawie
z dnia 22 lipca 2024 r.

Lokalizacja i obszar wdrażania działań



Załącznik Nr 9 do zarządzenia
Regionalnego Dyrektora Ochrony Środowiska w Warszawie
z dnia 22 lipca 2024 r.

Mapa wskazań wymagań ochrony przyrody koniecznych do uwzględnienia w ustaleniach planów ogólnych gminy Liw, miejscowych planów zagospodarowania przestrzennego gminy Liw, planów zagospodarowania przestrzennego województwa mazowieckiego oraz planów zagospodarowania przestrzennego wyłącznej strefy ekonomicznej dotyczących eliminacji lub ograniczenia zagrożeń wewnętrznych lub zewnętrznych

