

Informujemy, że przesłane materiały mają posłużyć **wyłącznie do przeprowadzenia rozeznania cenowego** planowanych działań – w związku z tym niniejsze rozeznanie cenowe nie jest ogłoszeniem w rozumieniu ustawy z dnia 11 września 2019 r. Prawo Zamówień Publicznych (t.j. Dz. U. z 2023 r. poz. 1605 z późn. zm.), i nie stanowi oferty w rozumieniu art. 66 Kodeksu Cywilnego (t.j. Dz. U. z 2023 r. poz. 1610 z późn. zm.).

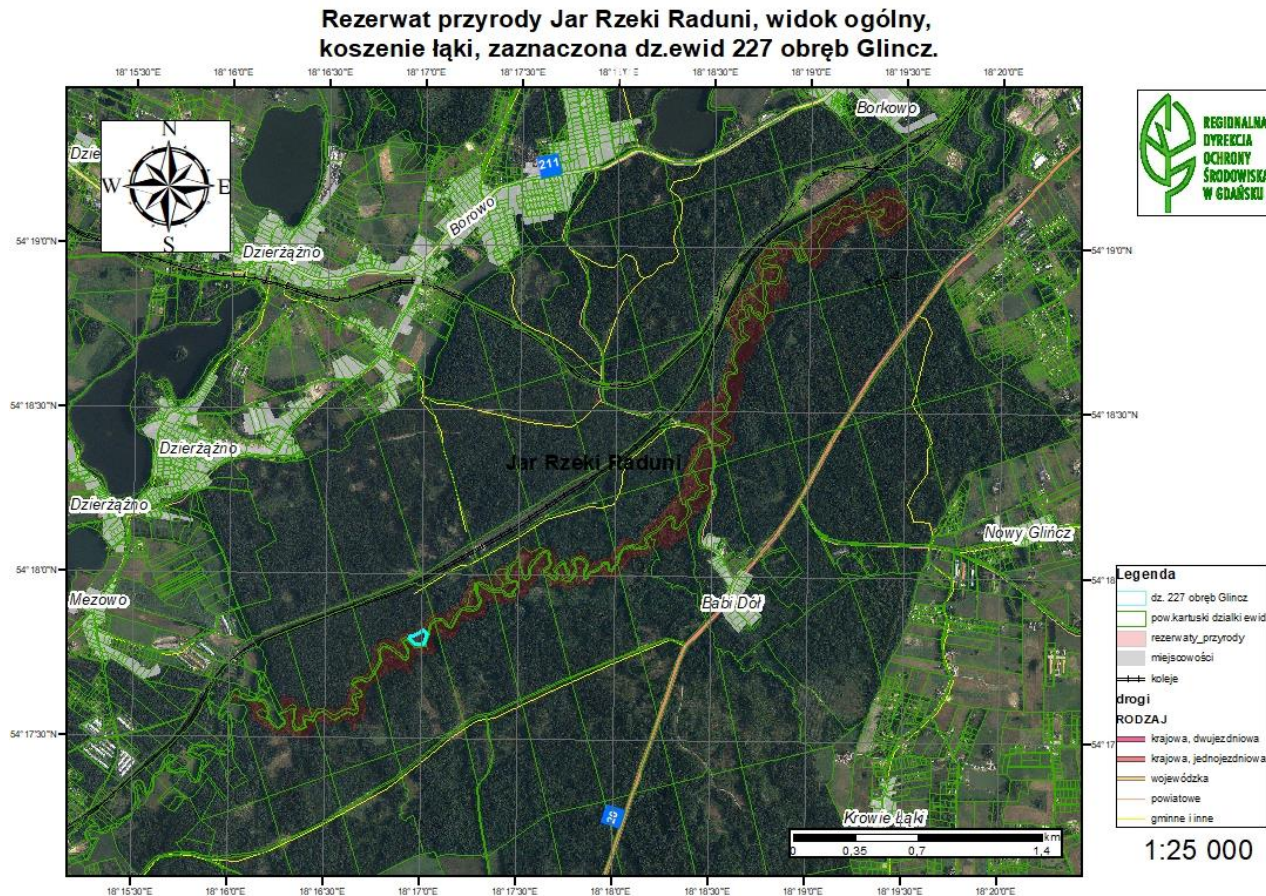
OPIS PRZEDMIOTU ZAMÓWIENIA

Koszenie łąki w rezerwacie przyrody „Jar Rzeki Raduni” na działce nr 227, obręb Glinicz

kod CPV: 7710000-1 usługi rolnicze

1. Położenie rezerwatu

Rezerwat „Jar Rzeki Raduni” położony jest w gminach Żukowo i Somonino, na terenie znajdującym się w zarządzie Nadleśnictwa Kolbudy, w obrębie obszaru Natura 2000 Jar Rzeki Raduni PLH220011. Powierzchnia rezerwatu wynosi 84,10 ha (Zarządzenie Ministra Leśnictwa i Przemysłu Drzewnego z dnia 23 czerwca 1972 r. w sprawie uznania za rezerwat przyrody - M.P. 1972 Nr 36 poz. 202).



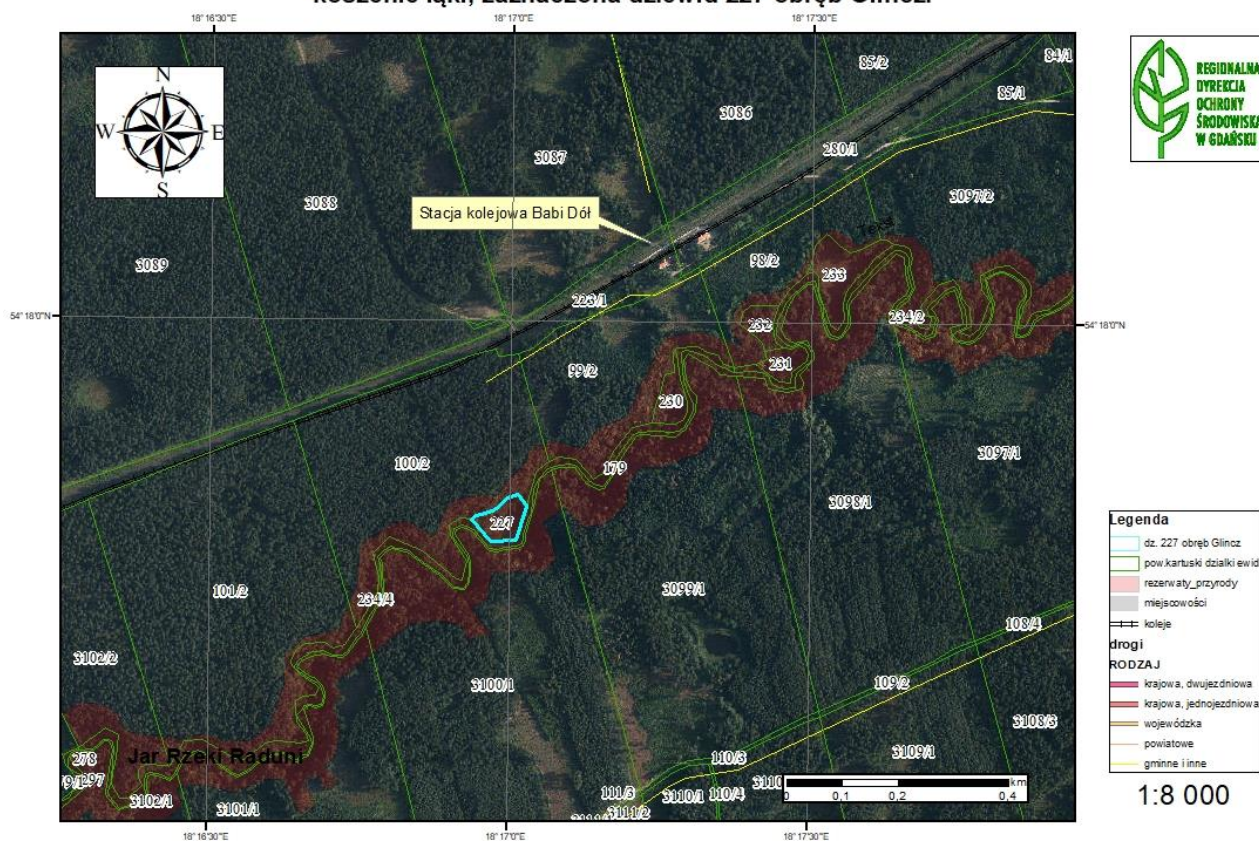
2. Cel działań ochronnych

W rezerwacie przyrody „Jar rzeki Raduni” prowadzone będą działania ochrony czynnej polegające na koszeniu łąk świeżych ekstensywnie użytkowanych oraz usuwaniu krzewów w celu zapobiegania sukcesji łąk.

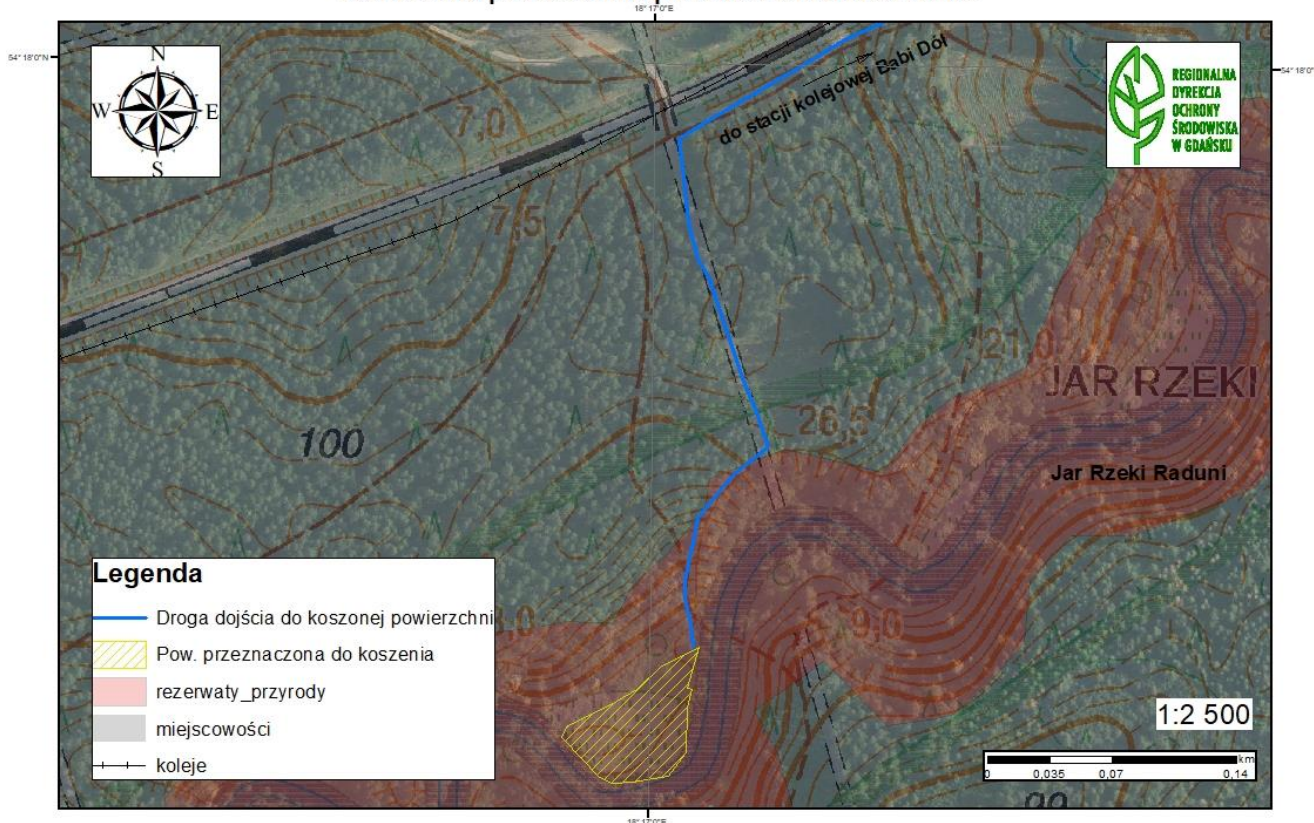
3. Opis powierzchni objętej zabiegami

Powierzchnia, na której będą wykonywane działania ochronne, znajduje się na działce ewidencyjnej nr 227, obręb Glinicz, gmina Żukowo, powiat kartuski. Łączna powierzchnia, na której prowadzone będą działania, wynosi 0,27 ha. W ramach zamówienia należy także wyciąć/wykosić krzewy występujących na powierzchni otwartej i obrzeżu łąki.

Rezerwat przyrody Jar Rzeki Raduni, widok szczegółowy, koszenie łąki, zaznaczona dz.ewid 227 obręb Glinicz.



**Rezerwat przyrody Jar Rzeki Raduni, widok szczegółowy,
 droga dojścia do łąki oraz
 zaznaczona powierzchnia przeznaczona do koszenia.**



4. Termin wykonania prac

- 1) Wykoszenie łąki z usuwaniem pojedynczych krzewów wierzby z powierzchni **0,27 ha**, w terminie 10 dni od podpisania umowy, na powierzchni działki nr 227, obręb Glinicz;
- 2) Miejsce składowania biomasy – w wyznaczonym przez Zamawiającego miejscu na działce sąsiedniej

5. Zakres i warunki wykonywania prac

- a) **prace** należy wykonać w terminie wskazanym w pkt 4.1, który to zgodny jest z podanym w Zarządzeniu Regionalnego Dyrektora Ochrony Środowiska w Gdańsku z dnia 4 lipca 2016 r. zmieniającym zarządzenie w sprawie ustanowienia planu ochrony dla rezerwatu przyrody „Jar Rzeki Raduni” (*Dz. Urz. Woj. Pom. z 2016 r. poz. 2552*);
- b) **dostęp do łąki przeznaczonej do koszenia** – częściowo możliwy dojazd do stacji Babi Dół drogą szutrową, następnie utwardzoną płytami jomb wzdłuż torów, później dojdzie **wyłącznie pieszo** drogą wzdłuż dawnej linii oddziałowej, na której znajdują się leżące gałęzie i fragmenty drzew, przy oznaczonych drzewach (trasa wyznaczona na mapie). Odcinek trasy zlokalizowany

w rezerwacie znajduje się w terenie o dużym nachyleniu terenu. Na trasie znajdują się dwa zwalone drzewa przez które należy przejść by dostać się do powierzchni koszonej.

A) KOSZENIE ŁĄKI I WYCINKA POJEDYNCZYCH SKUPISK KRZEWÓW

- 1) Powierzchnia przeznaczona do koszenia jest łatwo identyfikowalna w terenie. Widoczna jest wyraźna granica pomiędzy łąką, rzeką, a lasem. W części wschodniej i południowej działki nr 227, granice koszenia wyznacza koryto rzeki Raduni. Koszenie należy wykonać do samej rzeki, przy której widoczna jest wąska ścieżka wiodąca wzdłuż ciek. W części zachodniej i północnej granice koszenia wyznacza linia 20-30 letnich lip i grabów. Linia drzew wyznacza granicę koszenia.



Fot. 1. Wejście na drogę leśną z drogi szutrowej przy torach, na wysokości szlabanu.



Fot. 2. Fragment drogi leśnej na zboczu jaru Raduni, prowadzącej do łąki.



Fot. 3, 4. Fragment drogi leśnej na zboczu jaru Raduni, prowadzącej do łąki.

- 2) Zagęszczenie roślinności na powierzchni objętej działaniami jest zróżnicowane.
- 3) Na powierzchni przeznaczonej do koszenia występują 2 powierzchnie zarośnięte wierzbą uszatą (*Salix aurita*) (10 x 10 m, 5 x 5 m), które należy ścinać. Ponadto w dwóch miejscach występują powierzchnie z trzciną pospolitą o wys. ok. 2 m, o luźnym zagęszczeniu.
- 4) Roślinność należy kosić na wysokości ok. 15 cm przy użyciu podkaszarki, kosiarki jednoosiowej, podobnie jak mogące występować samosiewy drzew. Wierzbę wycinać na wys. ok. 0,5 m przy pomocy piły mechanicznej.



Fot. 5. Widok na powierzchnię łąkową przeznaczoną do koszenia. Po lewej stronie rzeka Radunia, po prawej powierzchnia zarośnięta trzcinami, w tle zadrzewiona część działki 227, przeznaczona na gromadzenie biomasy.



Fot. 6. Fragment łąki porośnięty wierzba uszatą.

B) POSTĘPOWANIE Z BIOMASĄ

- 1) Ze względu na brak możliwości wywozu/wyniesienia biomasy poza rezerwat, po koszeniu należy przenieść ją ręcznie na powierzchnię składowania, znajdującą się obok miejsca koszenia i rozrzucić pomiędzy drzewami a powierzchnią otwartą (we wskazanym przez Zamawiającego miejscu). Teren zostanie wskazany Wykonawcy przez Zamawiającego po podpisaniu umowy

6. Wymagania wobec Wykonawcy

- 1) Zalecane jest dokonanie wizji lokalnej przed złożeniem ofert, aby Wykonawca dokonał kalkulacji kosztów zamówienia po zapoznaniu się z warunkami terenowymi na siedlisku i w jego otoczeniu.
- 2) Przed sporządzeniem oferty Wykonawca powinien zapoznać się z informacją o terenie i przedmiocie zamówienia przekazaną przez Zamawiającego w materiałach przetargowych.
- 3) Od Wykonawcy wymaga się posiadania kompetencji, doświadczenia i odpowiednich narzędzi do prawidłowej realizacji zamówienia.
- 4) Szczegółowe rozwiązania wpływające na zwiększenie zakresu robót stanowią ryzyko Wykonawcy i nie będą traktowane jako roboty dodatkowe. W trakcie wyceny usługi Wykonawca winien mieć świadomość stopnia złożoności przedmiotu zamówienia i zadbać, aby wartość umowy obejmowała wszystkie dodatkowe koszty, które mogą być związane z wypełnieniem przez Wykonawcę warunków i wymogów wynikających z umowy. Zamawiający nie będzie ponosił

odpowiedzialności wobec Wykonawcy za jakiegokolwiek warunki czy inne przeszkody, które mogą mieć wpływ na wykonanie przedmiotu umowy i uważa, że wartość robót w ofercie jest prawidłowa i wystarczająca na pokrycie wszystkich spraw oraz rzeczy koniecznych do wykonania jego obowiązków wynikających z umowy.

7. Obowiązki Wykonawcy wobec Zamawiającego

- 1) Wykonawca ma obowiązek znać i stosować w czasie prowadzonych prac przepisy dotyczące ochrony środowiska:
 - a) zabezpieczyć przed zanieczyszczeniem gleby szkodliwymi substancjami: paliwem, olejem itp. (w przypadku użycia kosi i pilarki spalinowej do smarowania elementów tnących należy używać oleje biodegradowalne);
 - b) zabezpieczyć przed możliwością powstania pożaru;
 - c) przestrzegać przepisów obowiązujących w rezerwacie przyrody.
- 2) Wywóz i usunięcie powstałych podczas prac odpadów jest obowiązkiem Wykonawcy.
- 3) Obowiązkiem Wykonawcy jest dołożenie wszelkich starań, by wykoszenie oraz rozparcelowanie biomasy odbyły się przed upływem terminu zakończenia umowy.
- 4) Wykonawca poinformuje Zamawiającego z co najmniej 24 godzinnym wyprzedzeniem:
 - o terminie rozpoczęcia prac,
 - o każdorazowym przerwaniu ciągłości prac i ich wznowieniu,
 - o przypadku wystąpienia podtopień,
 - o zakończeniu prac i planowanym terminie odbioru.

8. Bezpieczeństwo i higiena pracy

- 1) Podczas realizacji prac Wykonawca będzie przestrzegać przepisów dotyczących bezpieczeństwa i higieny pracy.
- 2) Wykonawca ma obowiązek zadbać, aby personel nie wykonywał prac w warunkach niebezpiecznych, szkodliwych dla zdrowia oraz nie spełniających odpowiednich wymagań sanitarnych.
- 3) Wykonawca zapewni i będzie utrzymywał wszelkie urządzenia zabezpieczające, socjalne oraz sprzęt i odpowiednią odzież roboczą w sposób zapewniający bezpieczeństwo osób zatrudnionych.
- 4) Osoby wykonujące prace powinny znać procedury postępowania w razie wypadku, pożaru lub rozlania oleju lub innych wyrobów ropopochodnych.

- 5) Uznaje się, że wszelkie koszty związane z wypełnieniem wymagań określonych powyżej nie podlegają odrębnej zapłacie.

9. Kontrola jakości robót

- 1) Sprawdzenie wykonania robót polegać będzie na bieżącej kontroli przebiegu prac przez przedstawiciela Zamawiającego w szczególności na kontroli wykonania koszenia na powierzchni w terminie wymienionym w pkt 4.1.
- 2) Przedstawiciele Zamawiającego przez cały okres trwania prac mogą wydawać polecenia i zalecenia dotyczące sposobu wykonywania prac.
- 3) Każdorazowo Zamawiający zastrzega sobie możliwość kontrolowania postępu prac, przy udziale zarządcy terenu – Nadleśnictwa Kolbudy.

10. Odbiór prac

- 1) Zamawiający przystąpi do odbioru w terminie do 7 dni roboczych od daty zgłoszenia gotowości do odbioru.
- 2) Odbioru robót dokona przedstawiciel Zamawiającego.
- 3) Jeżeli podczas odbioru zostanie stwierdzone, że przedmiot umowy nie został w pełni wykonany z powodu niezakończonych prac, Zamawiający może odmówić odbioru.
- 4) Jeżeli w trakcie odbioru zostaną ujawnione wady wykonania przedmiotu zamówienia lub jego niekompletność, Zamawiający i Wykonawca wpiszą je do Protokołu odbioru i wyznaczą termin do ich usunięcia.
- 5) Po zakończeniu prac zostanie sporządzony protokół odbioru.
- 6) W przypadku braku przeszkód formalno-prawnych zostanie sporządzony protokół odbioru potwierdzającego wykonanie zamówienia bez wad, który to będzie podstawą do zapłaty wynagrodzenia. Protokół powinien być podpisany przez Wykonawcę i przedstawiciela/-i Zamawiającego. Podstawą do podpisania protokołu będzie prawidłowe wykonanie działań ochronnych zgodnie z OPZ, w tym odpowiednie postępowanie z wykoszoną biomasą. W tym zakresie zamawiający dokona wizji w terenie.