



Deklaracja środowiskowa PreZero Bielsko-Biała S.A.

Zaktualizowana w 2024

Wydanie VI
Październik 2024



PreZero Bielsko-Biała S.A.
ul. Reksia 6, 43-300 Bielsko-Biała
www.prezero-bielsko.pl
NIP 547-005-28-76 | REGON 072182568 | BDO
000004873 | KRS 0000033616
Kapitał zakładowy 13 726 400 PLN

Szanowni Państwo,

„Nowe myślenie dla czystego jutra” – to nie tylko hasło, ale przede wszystkim filozofia działania naszej firmy, która od początku powstania zajmuje się gospodarowaniem odpadami oraz świadczeniem usług w zakresie oczyszczania miasta. W naszej działalności wykorzystujemy wieloletnie doświadczenia i łączymy je z nowoczesnymi, europejskimi standardami w gospodarce odpadami, w swych działaniach kierując się zasadą zrównoważonego rozwoju. Wymagania prawne środowiskowe, w tym wynikające z członkostwa Polski w Unii Europejskiej oraz coraz większa świadomość proekologiczna władarzy i mieszkańców miast skłania nas do podejmowania nowych inicjatyw, zarówno w obszarze zagospodarowania odpadów, jak też działalności ekologiczno-edukacyjnej skierowanej do mieszkańców, w szczególności dzieci i młodzieży.

Wyrazem starań i troski o środowisko jest wdrożenie i funkcjonowanie Systemu Zarządzania Środowiskowego wg wymagań międzynarodowej normy PN-EN ISO 14001:2015 oraz standardu EMAS zgodnego z wymaganiami Rozporządzenia Parlamentu Europejskiego i Rady (WE) nr 1221/2009 z dnia 25 listopada 2009 r. w sprawie dobrowolnego udziału organizacji w systemie ekozarządzania i audytu we Wspólnocie, z uwzględnieniem Rozporządzenia Komisji (UE) 2017/1505 z dnia 28 sierpnia 2017 r. zmieniającego załączniki I, II, III oraz Rozporządzenia Komisji (UE) 2018/2026 z dnia 19 grudnia 2018 r. zmieniającego załącznik IV, uwzględniając możliwe do zastosowania praktyki zarządzania środowiskowego, kryteria doskonałości oraz wskaźniki efektywności środowiskowej przedstawione w Decyzji Komisji (UE) 2020/519 z dnia 03.04.2020 r. w sprawie sektorowego dokumentu referencyjnego dotyczącego najlepszych praktyk zarządzania środowiskowego dla sektora gospodarki odpadami, co pozwoli jeszcze bardziej aktywnie realizować założone cele środowiskowe oraz zaprezentować efekty środowiskowe naszej Spółki.

Z tym większą przyjemnością przekazujemy Państwu zaktualizowaną Deklarację Środowiskową firmy PreZero Bielsko-Biała S.A., w której znajdziecie Państwo informacje dotyczące prowadzonych przez naszą firmę działań, w tym w szczególności osiągnięte efekty działalności środowiskowej.

Renata Samson



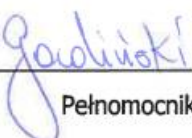
Prezes Zarządu

Piotr Lewandowski



Wiceprezes Zarządu

Dariusz Gawliński



Pełnomocnik ds. ZSZ i EMAS

SPIS TREŚCI

| | |
|---|----|
| 1. Oświadczenie weryfikatora środowiskowego..... | 4 |
| 2. Informacje ogólne | 5 |
| 3. Zakres działalności PreZero Bielsko-Biała S.A. | 7 |
| 4. Społeczna odpowiedzialność i troska o środowisko | 8 |
| 5. System Zarządzania Środowiskowego | 9 |
| 6. Polityka Zintegrowanego Systemu Zarządzania..... | 12 |
| 7. Struktura odpowiedzialności i uprawnień..... | 13 |
| 8. Komunikacja | 14 |
| 9. Aspekty środowiskowe..... | 15 |
| 10. Cele i zadania środowiskowe | 24 |
| 11. Efekty działalności środowiskowej | 25 |
| 12. Zgodność z wymaganiami prawnymi i innymi | 36 |
| 13. Podsumowanie..... | 38 |

1. Oświadczenie weryfikatora środowiskowego

**TUVNORD**

OŚWIADCZENIE

WERYFIKATORA ŚRODOWISKOWEGO W SPRAWIE CZYNNOŚCI WERYFIKACYJNYCH I WALIDACYJNYCH

TÜV NORD Polska Sp. z o.o.

o numerze rejestracji weryfikatora środowiskowego EMAS PL-V-0001 akredytowany w odniesieniu do zakresu **NACE 38.1, 38.3** (Kod NACE) oświadcza, że przeprowadził weryfikację, czy Organizacja, o której mowa w zaktualizowanej Deklaracji Środowiskowej z dn.: VI z 26.10.2024

PreZero Bielsko-Biała S.A.
ul. Reksia 6, PL / 43-300 Bielsko Biała

numer rejestracyjny: **PL 2.24-022-88**

spełnia wszystkie wymogi rozporządzenia Parlamentu Europejskiego i Rady (WE) nr 1221/2009 z dnia 25 listopada 2009 r. dotyczące dobrowolnego udziału w systemie ekzarządzania i audytu we Wspólnocie (EMAS).

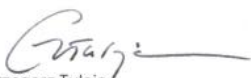
Podpisując niniejszą deklarację oświadczam, że:

- weryfikacja i walidacja zostały przeprowadzone w pełnej zgodności z wymogami rozporządzenia (WE) nr 1221/2009;
- wyniki weryfikacji i walidacji potwierdzają, że nie ma dowodów na brak zgodności z mającymi zastosowania wymaganiami prawnymi dotyczącymi środowiska;
- dane i informacje zawarte w zaktualizowanej deklaracji środowiskowej organizacji dają rzetelny, wiarygodny i prawdziwy obraz całej działalności organizacji w zakresie podanym w deklaracji środowiskowej.

Niniejszy dokument nie jest równoważny z rejestracją w EMAS. Rejestracja w EMAS może być dokonana wyłącznie przez organ właściwy na mocy rozporządzenia (WE) 1221/2009. Niniejszego dokumentu nie należy wykorzystywać jako oddzielnej informacji udostępnianej do wiadomości publicznej.

Oświadczam, że przeprowadzona weryfikacja spełnienia mających zastosowanie wymogów Załączników I, II, III i IV rozporządzenia (WE) 1221/2009 odbywała się w oparciu o nowe treści Załączników określonych:

- Rozporządzeniem Komisji (UE) 2017/1505 z dnia 28 sierpnia 2017 r. zmieniającym załączniki I, II i III do Rozporządzenia Parlamentu Europejskiego i Rady (WE) nr 1221/2009 w sprawie dobrowolnego udziału organizacji w systemie ekzarządzania i audytu we Wspólnocie (EMAS);
- Rozporządzeniem Komisji (UE) 2018/2026 z dnia 19 grudnia 2018 r. zmieniającym załącznik IV do rozporządzenia Parlamentu Europejskiego i Rady (WE) nr 1221/2009 w sprawie dobrowolnego udziału organizacji w systemie ekzarządzania i audytu we Wspólnocie (EMAS).



Grzegorz Tuleja
Kierownik Jednostki Certyfikującej
TÜV NORD Polska Sp. z o.o.

Oświadczenie nr EMAS/0266/4967/2022_2
Katowice, 10-12-2024

Sprawdź autentyczność certyfikatu na https://listareferencyjna.tuv-nord.pl/Lista_Referencyjna.php

TÜV NORD Polska Sp. z o.o.

ul. Mickiewicza 29

40-085 Katowice

www.tuv-nord.pl

2. Informacje ogólne

PreZero Bielsko-Biała S.A.

ul. Reksia 6

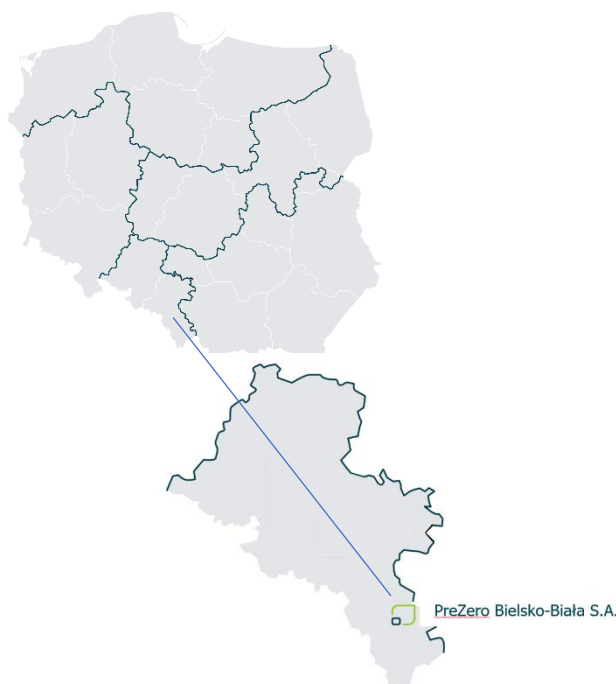
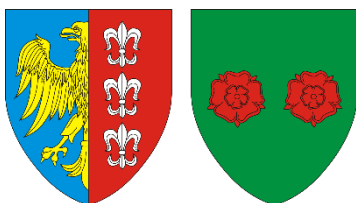
43-300 Bielsko-Biała

tel.: + 48 33 499 20 00

e-mail: bielskobiała@prezero.com

www.prezero-bielsko.pl

nr BDO: 000004873



Oznaczenie sądu rejestrowego:

PreZero Bielsko-Biała S.A., KRS 0000033616,

Sąd Rejonowy w Bielsku-Białej VIII Wydział Gospodarczy Krajowego Rejestru Sądowego

Kapitał zakładowy: 13 726 400,00 PLN

Struktura PreZero Bielsko-Biała S.A.:

Organami Spółki są:

- > Walne Zgromadzenie
- > Rada Nadzorcza
- > Zarząd

Walne zgromadzenie – najwyższy z organów Spółki, służący realizacji uprawnień akcjonariuszy do kierowania działalnością Spółki. Aktualnie akcjonariuszami Spółki są: PreZero Polska Sp. z o.o. oraz Gmina Bielsko-Biała.

Zarząd - organ wykonawczy w Spółce. Jego kadencja zgodnie ze Statutem Spółki wynosi 3 lata, a w skład Zarządu wchodzi 2 członków, w tym Prezes i Wiceprezes. W skład Zarządu wchodzi:

Renata Samson - **Prezes Zarządu**

Piotr Lewandowski - **Wiceprezes Zarządu**

Wielkość przedsiębiorstwa:

PreZero Bielsko-Biała S.A. na dzień sporządzania niniejszej deklaracji środowiskowej, zgodnie z kryteriami Ustawy z dnia 9 lutego 2024 r. – Prawo Przedsiębiorców (Dz.U. 2024 poz. 236), zalicza się do kategorii średnich przedsiębiorstw.

Powiązania i współzależności kapitałowe:

Dane wspólników Spółki PreZero Bielsko-Biała S.A.:

- > PreZero Polska Sp. z o.o.,
- > Gmina Bielsko-Biała.

PreZero Bielsko-Biała S.A. nie posiada Spółek zależnych w rozumieniu przepisów prawa handlowego.

Grupa PreZero:

PreZero należy do Grupy Schwarz i aktywnie działa na arenie międzynarodowej zajmując się gospodarką odpadami i usługami ochrony środowiska. Działania PreZero obejmują pełen łańcuch systemu gospodarki odpadami, od selektywnej zbiórki do recyklingu, tworząc świat gospodarki cyrkularnej, w którym odpady traktowane są jak cenne surowce.

Firma świadczy usługi związane z zagospodarowaniem zarówno odpadów komunalnych, jak i przemysłowych, w tym również odpadów niebezpiecznych. Oferuje rozwiązania dostosowane do specyficznych potrzeb każdego klienta – począwszy od usług doradczych, poprzez odbiór i transport odpadów i surowców, aż po segregację, recykling i zagospodarowanie końcowe w naszych własnych instalacjach i przedsiębiorstwach partnerskich.

W 2021 r. Grupa PreZero przejęła od Grupy SUEZ zakłady w Niderlandach, Luksemburgu, Niemczech i Polsce. Po tej transakcji Grupa PreZero zatrudnia w sumie około 13 000 osób w około 180 zakładach w Niemczech, Polsce, Niderlandach, Belgii, Luksemburgu, Szwecji, Austrii, Włoszech i USA.

PreZero Bielsko-Biała S.A.:

Na początku istnienia firma świadczyła usługi jako Miejskie Przedsiębiorstwo Oczyszczania (MPO), które po 20 latach przekształciło się w Miejskie Przedsiębiorstwo Techniki Sanitarnej (MPTS). Od 1991 r. firma działała jako zakład budżetowy gminy Bielsko-Biała pod nazwą Zakład Oczyszczania Miasta. W 1998 r. zakład ten został przekształcony w Spółkę Akcyjną. W grudniu 2001 r. została podpisana umowa sprzedaży akcji Spółki pomiędzy gminą Bielsko-Biała, a Spółką ASMABEL, należącą do firmy SITA Polska. W styczniu 2003 r. uchwałą Walnego Zgromadzenia Akcjonariuszy nazwa firmy została zmieniona na SITA Zakład Oczyszczania Miasta Spółka Akcyjna. Włączenie Zakładu Oczyszczania Miasta S.A. do koncernu SITA Polska Sp. z o.o. pozwoliło Spółce na wprowadzenie wcześniej już sprawdzonych rozwiązań, a tym samym na rozwój firmy i znaczne podniesienie jakości usług. W październiku 2016 roku uchwałą Walnego Zgromadzenia Akcjonariuszy nazwa firmy została zmieniona na SUEZ Bielsko-Biała Spółka Akcyjna. 1 czerwca 2021 roku PreZero przejęło spółki w Polsce działające w sektorze gospodarowania odpadów i recyklingu, zmieniając nazwę na PreZero Bielsko-Biała S.A.

Obecnie firma świadczy usługi w zakresie zbierania i transportu odpadów komunalnych oraz przemysłowych, wywozu nieczystości płynnych, letniego i zimowego utrzymania dróg, ulic, placów, parkingów oraz utrzymania terenów zieleni.

Spółka podejmuje działania mające na celu wzmocnienie swojej pozycji na rynku poprzez:

- > utrzymanie wysokiej jakości usług,
- > unowocześnienie i rozszerzenie usług,
- > zwiększenie rozpoznawalności wizerunku Spółki,
- > kształtowanie świadomości ekologicznej i promowanie zachowań prośrodowiskowych.

3. Zakres działalności PreZero Bielsko-Biała S.A.

Odbiór i transport odpadów komunalnych

Główną działalnością Spółki jest odbiór odpadów komunalnych z terenu gminy Bielsko-Biała. Optymalizacja procesów zbiórki odpadów, zaawansowane systemy monitorowania, specjalistyczny sprzęt oraz sprawdzone rozwiązania transportowania pozwalają na minimalizację kosztów i emisji. Odpady komunalne są dostarczane bezpośrednio do instalacji końcowej znajdującej się na terenie gminy Bielsko-Biała.



Odbiór odpadów przemysłowych

Odpady przemysłowe niebezpieczne i inne niż niebezpieczne są zbierane zgodnie z decyzją na zbieranie odpadów. Odpady są odbierane i dostarczane do instalacji końcowej z gwarancją spełnienia wszystkich wymagań formalno-prawnych.



Letnie i zimowe utrzymanie dróg, terenów zieleni

Dodatkową działalnością Spółki jest letnie utrzymanie terenów zieleni. Wyspecjalizowana kadra i specjalistyczny sprzęt w pełni realizują zlecane przez gminę Bielsko-Biała zadania utrzymania czystości dróg, chodników, przejść podziemnych. Zimą prowadzone są działania związane z zimowym utrzymaniem dróg poprzez monitorowanie, zarządzanie i interwencję w terenie. Specjalistyczny sprzęt oraz warunki techniczne do przechowywania soli pozwalają na optymalizację procesu i efektywne wykorzystanie surowców do usuwania zalegającego na drogach śniegu.



4. Społeczna odpowiedzialność i troska o środowisko

Najważniejsze zadania PreZero Bielsko-Biała S.A. obejmują nie tylko potrzebę zwiększenia poziomów recyklingu, ale również poprawę jakości przetwarzanych materiałów. Zanieczyszczenie odpadów i ich nieodpowiednie sortowanie (czyli nieselektywna zbiórka) ograniczają możliwości recyklingu, co wymaga lepszej edukacji społecznej oraz inwestycji w zaawansowane technologie sortowania.

W tym celu odebrane i zbierane odpady przekazywane są do Instalacji oraz innych wyspecjalizowanych zakładów, gdzie są one poddawane w pierwszej kolejności procesom odzysku. Rozwijając się zgodnie z tą ideą umiejętnie łączymy ekologię i wymagania stawiane przez prawo.

Jako Spółka działająca w branży o szczególnym znaczeniu dla środowiska, staramy się popularyzować proekologiczny styl życia wśród dorosłych, młodzieży i dzieci, a także angażować społeczność do aktywnej ochrony środowiska. W dążeniu do promocji ekologii PreZero Bielsko-Biała S.A. stawia na aktywne uczestnictwo w akcjach edukacyjnych i promocyjnych.



Przykładowe akcje edukacyjno-ekologiczne zrealizowane w latach 2020-2023:

- > Kampania promocyjno-edukacyjna "Bielsko-Biała chroni klimat"
- > Festiwal Dobrej Energii
- > WyBBieram czyste miasto
- > Ogólnopolskie Dni Bezpieczeństwa, Kultury Ruchu i Ratownictwa Drogowego organizowane przez Fundację Na Rzecz Bezpieczeństwa Ruchu Drogowego
- > Dzień Komunalnika
- > Święto Ziemniaka
- > Miasto nie truje bo segreguje
- > Posprzątajmy razem naszą planetę
- > Piknik rodzinny w Lipniku
- > Maluch na nakrętce
- > Maskomaty
- > Hot 16
- > 5 frakcji w akcji - gra mobilna na smartfony
- > Teledysk „Cztery kolory - segreguj z PreZero”
- > EKO-Ambasadorzy

W roku 2022 rozpoczęliśmy nowy projekt skierowany do uczniów szkół podstawowych z gminy Bielsko-Biała. W wybranych szkołach powołano EKO-Ambasadorów, którymi zostali uczniowie danej szkoły. EKO-Ambasadorzy zostali formalnie powołani do tej roli i ich zadaniem jest wspólne realizowanie zaplanowanych działań. Naszą strategią długoterminową jest to, by nasi EKO-Ambasadorzy stali się samodzielnymi liderami ekologii w swoich lokalnych społecznościach i by swoją postawą i determinacją wpływali na świadomość ekologiczną swoich kolegów i koleżanek. Eko-inicjatywy kierowane do uczniów za pośrednictwem EKO-Ambasadorów mogą zwiększyć swój zasięg i skuteczność poprzez tworzenie kanałów komunikacyjnych, jakimi posługują się uczniowie.

W ramach naszego projektu wspieramy najaktywniejsze szkoły i EKO-Ambasadorów.

Do tej pory wspólnie zrealizowaliśmy działania dotyczące sprzątnięcia świata, zbiórki makulatury oraz nagraliśmy klip wakacyjny "Cztery kolory - segreguj z PreZero" promujący prawidłową i selektywną zbiórkę odpadów. Klip powstał w ramach XII Festiwalu Dobrej Energii.



Głównym założeniem programu jest nawiązanie stałej współpracy z bielskimi szkołami poprzez działania edukacyjne i promocyjne dla wykształcenia prawidłowych nawyków i zachowań u uczniów. Program ma na celu poszerzenie wiedzy związanej z prawidłową zbiórką odpadów oraz utrwalenie prawidłowych postaw dla minimalizacji ilości wytwarzanych odpadów.

Spółka wraz z partnerami lokalnymi przeprowadziła kilka znaczących akcji plenerowych, w tym:

- > XII Festiwal Dobrej Energii - udział w ekopikniku, gry zabawy z uczniemu bielskich szkół.
- > EKO-Ambasadorzy – promowanie prawidłowych postaw poprzez wspólne działania w wybranych szkołach na terenie gminy Bielsko-Biała.

W 2023 r. Spółka PreZero Bielsko-Biała S.A. podjęła współpracę z trzema szkołami SP 6, SP 32, SP 33 z terenu gminy Bielsko-Biała, gdzie w klasach 1-2, 4-5, 7-8 prowadzono akcje edukacyjne w celu późniejszego badania świadomości ekologicznej wśród uczestników tej edukacji.

5. System Zarządzania Środowiskowego

W roku 2017 decyzją Zarządu Firma rozpoczęła prace nad wdrożeniem Zintegrowanego Systemu Zarządzania wg norm: PN-EN ISO 14001:2015, PN-N 18001:2004 oraz standardu EMAS, czego efektem było (w III kwartale 2019 r.) uzyskanie Certyfikatu Systemu Zarządzania na zgodność z ww. standardami. W roku 2020 Spółka wdrożyła wymagania nowej normy PN-ISO 45001:2018, co zostało potwierdzone wydaniem certyfikatu zgodności z dnia 06.11.2020 r. Następnie, w 2024 r., w związku ze zmianą nomenklatury normy, Spółka uzyskała certyfikat zgodności wg wymagań normy PN-EN ISO 45001:2024.

Wdrożony i certyfikowany system zarządzania zobowiązuje naszą organizację i wszystkich pracowników do zwiększenia świadomego podejmowania działań na rzecz ograniczania

negatywnego oddziaływania na środowisko naturalne poprzez sterowanie operacyjne wyznaczonymi i znaczącymi aspektami środowiskowymi.

Wyrazem troski o środowisko jest nie tylko zakres świadczonych przez naszą firmę usług, ale również podejmowane są działania do promowania prawidłowych postaw i nawyków zmierzających do uzyskiwania najlepszych efektów środowiskowych, a także potrzeb uzyskania należytych poziomów recyklingu.

System Zarządzania Środowiskowego jest wdrożony w całym obszarze działalności firmy PreZero Bielsko-Biała S.A. dla lokalizacji (obiektu) wskazanej w punkcie 2 niniejszej deklaracji środowiskowej i uwzględnia następujący zakres prowadzonej działalności, w tym rejestracji w EMAS:

**zbieranie i transport odpadów, wywóz nieczystości płynnych,
letnie i zimowe utrzymanie dróg, ulic, placów, parkingów, utrzymanie zieleni.**

System Zarządzania Środowiskowego firmy jest oparty na zastosowaniu podejścia procesowego, którego elementem jest zidentyfikowanie i zarządzanie procesami zachodzącymi w organizacji.

Udokumentowany, wdrożony i certyfikowany przez międzynarodową jednostkę certyfikującą TUV NORD POLSKA Sp. z o.o. System Zarządzania Środowiskowego zobowiązuje naszą organizację i wszystkich pracowników do świadomego podejmowania działań na rzecz optymalizacji prowadzonych procesów, jak również ograniczania negatywnego oddziaływania na środowisko naturalne. Dowodem proekologicznego charakteru oraz transparentności podejmowanych działań jest poddanie organizacji dobrowolnemu udziałowi w systemie ekozarządzania i audytu we wspólnocie EMAS zgodnie z Rozporządzeniem Parlamentu Europejskiego i Rady (WE) nr 1221/2009 z dnia 25 listopada 2009 r.,

z uwzględnieniem Rozporządzenia Komisji (UE) 2017/1505 z dnia 28 sierpnia 2017 r. zmieniające załączniki I, II i III oraz załącznika IV Rozporządzenia Komisji (UE) 2018/2026 z dnia 19 grudnia 2018 r., którego efektem jest rejestracja firmy PreZero Bielsko-Biała S.A. w prowadzonym przez Generalną Dyрекcję Ochrony Środowiska - Krajowym Rejestrze Systemu EMAS pod numerem: PL 2.24-022-88. Dowodem zgodności prowadzonych przez nas działań

w zakresie ochrony środowiska jest uzyskany przez naszą organizację Certyfikat Zgodności z wymaganiami standardów środowiskowych: PN-EN ISO 14001:2015, EMAS oraz systemu zarządzania bezpieczeństwem i higieną pracy wg PN-EN ISO 45001:2024.



TÜV NORD

CERTYFIKAT

dla Systemu Zarządzania wg
PN-EN ISO 14001:2015

Zgodnie z procedurą TÜV NORD Polska Sp. z o.o. zaświadcza się niniejszym, że

PreZero Bielsko-Biała S.A.
ul. Reksia 6, PL / 43-300 Bielsko Biała

**pre
zero**

stosuje system zarządzania zgodnie z powyższą normą w zakresie:

**Zbieranie i transport odpadów, wywóz nieczystości płynnych,
letnie i zimowe utrzymanie dróg, ulic, placów, parkingów, utrzymanie zieleni.**

Numer rejestracyjny certyfikatu: **AC090 104/1889/4967/2019** Ważny od **22-11-2022**
Protokół z auditu nr: PL4967/2022 Ważny do **21-11-2025**

Studenja
Kierownik Jednostki Certyfikującej
TÜV NORD Polska Sp. z o.o. Katowice, 21-11-2022

Certyfikacja została przeprowadzona i jest systematycznie nadzorowana zgodnie z procedurą audytową i certyfikacyjną TÜV NORD Polska Sp. z o.o.

TÜV NORD Polska Sp. z o.o. ul. Mickiewicza 29 40-085 Katowice www.tuv-nord.pl




TÜV NORD

CERTYFIKAT

**TÜV NORD
TÜV NORD Polska
ISO 45001
tuv-nord.pl**

dla Systemu Zarządzania wg
PN-EN ISO 45001:2024

Zgodnie z procedurą TÜV NORD Polska Sp. z o.o. zaświadcza się niniejszym, że

PreZero Bielsko-Biała S.A.
ul. Reksia 6, PL / 43-300 Bielsko Biała

**pre
zero**

stosuje system zarządzania zgodnie z powyższą normą w zakresie:

**Zbieranie i transport odpadów, wywóz nieczystości płynnych,
letnie i zimowe utrzymanie dróg, ulic, placów, parkingów, utrzymanie zieleni.**

Numer rejestracyjny certyfikatu: **AC090 126/1889/4967/2019** Ważny od **10-12-2024**
Protokół z auditu nr: PL4967/2024 Ważny do **21-11-2025**

Studenja
Kierownik Jednostki Certyfikującej
TÜV NORD Polska Sp. z o.o. Katowice, 10-12-2024

Certyfikacja została przeprowadzona i jest systematycznie nadzorowana zgodnie z procedurą audytową i certyfikacyjną TÜV NORD Polska Sp. z o.o.

Sprawdź autentyczność certyfikatu na https://listareferencyjna.tuv-nord.pl/Liste_Referencyjna.php

TÜV NORD Polska Sp. z o.o. ul. Mickiewicza 29 40-085 Katowice www.tuv-nord.pl




6. Polityka Zintegrowanego Systemu Zarządzania

Mając na uwadze specyfikę świadczonych usług w branży komunalnej, polegających na prowadzeniu usług na terenie miasta Bielsko-Biała oraz innych gmin, zgodność prowadzonych działań z wymaganiami prawnymi i kontraktowymi, troska o środowisko naturalne i wysokie standardy w zakresie bezpieczeństwa i higieny pracy jest nie tylko wymaganiem, ale priorytetem i nadrzędnym celem PreZero Bielsko-Biała S.A., będącym istotnym elementem kształtowania wizerunku i jakości świadczonych usług na rzecz klientów i mieszkańców obsługiwanych terenów.

Uwzględniając kontekst organizacji oraz wymagania i oczekiwania stron zainteresowanych, zarząd firmy zobowiązuje się do:

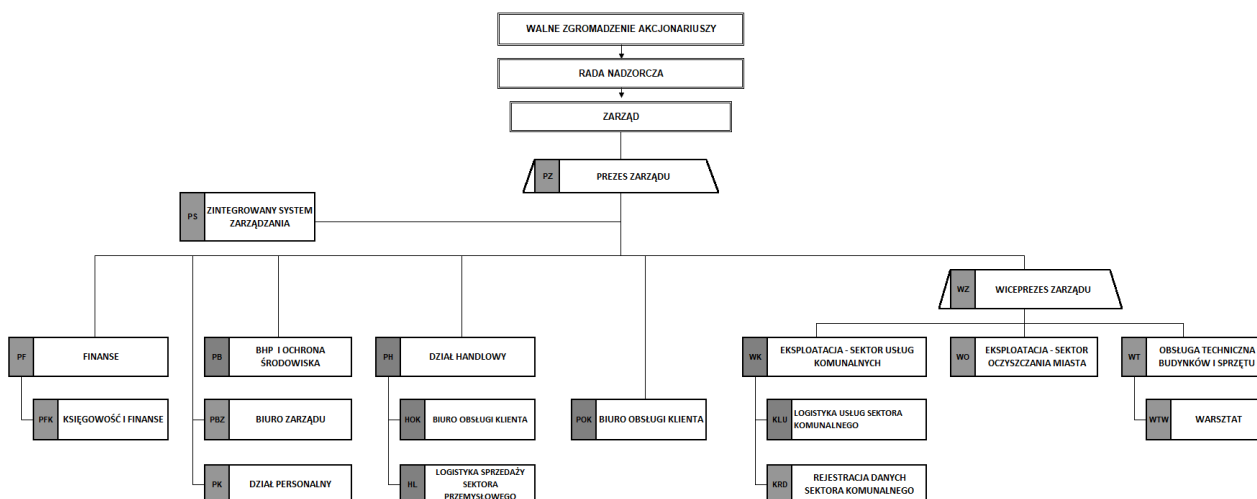
- > ochrony środowiska, w tym do zapobiegania zanieczyszczeniom,
- > spełniania zobowiązań dotyczących zgodności - uwzględniając wymagania prawne i inne, w tym wymagań stron zainteresowanych w obszarze zarówno środowiskowym jak i BHP,
- > ciągłego doskonalenia Zintegrowanego Systemu Zarządzania, w tym dążenia do stałej poprawy stanu BHP oraz środowiskowych efektów działalności, poprzez stosowanie nowoczesnych rozwiązań technicznych i organizacyjnych w procesach realizacji usług,
- > zapewnienia bezpiecznych i higienicznych warunków pracy w celu zapobiegania związanym z pracą urazom i dolegliwościom zdrowotnym oraz zapobiegania wypadkom przy pracy, chorobom zawodowym i zdarzeniom potencjalnie wypadkowym poprzez modernizację posiadanego sprzętu, stosowanych praktyk i technologii,
- > eliminowania zagrożeń i ograniczania ryzyk dotyczących BHP,
- > konsultacji i współdziałania pracowników oraz ich przedstawicieli,
- > zapewnienia odpowiednich zasobów i środków do wdrażania niniejszej polityki, w tym zwiększania nakładów na poprawę warunków bezpieczeństwa wykonywanych prac,
- > podnoszenia kwalifikacji oraz uwzględniania roli pracowników i ich angażowania do działań na rzecz bezpieczeństwa i higieny pracy poprzez szkolenia, działania motywacyjne oraz współuczestnictwo w zarządzaniu BHP,
- > podejmowania działań i akcji propagujących selektywną zbiórkę odpadów wśród klientów i mieszkańców obsługiwanych gmin,
- > ograniczanie negatywnego oddziaływania na środowisko, w szczególności poprzez redukcję wielkości emisji z pojazdów poprzez stałą modernizację taboru oraz utrzymanie go w należyтым stanie technicznym i optymalizację tras.

Nasze działania są prowadzone w sposób celowy i zorganizowany, wdrażając, stosując i doskonaląc metody zarządzania w obszarze ochrony środowiska i BHP zgodnie z wymaganiami norm PN-EN ISO 14001:2015, PN-EN ISO 45001:2024 oraz wymaganiami standardu EMAS. Skala prowadzonej działalności, charakter branży oraz społeczna odpowiedzialność obligują Spółkę do godzenia korzyści zarówno dla firmy, naszych klientów, jak również pracowników oraz zewnętrznych stron zainteresowanych.

Polityka ZSZ została zakomunikowana wszystkim pracownikom pracującym w organizacji i w jej imieniu, jest publicznie dostępna oraz okresowo przeglądana pod kątem jej przydatności i adekwatności.

7. Struktura odpowiedzialności i uprawnień

Struktura organizacyjna firmy PreZero Bielsko-Biała S.A. została tak pomyślana, aby zapewnić sprawne i efektywne wykorzystanie wiedzy i kompetencji poszczególnych pracowników - w celu realizacji powierzonych zadań, przy jednoczesnym zapewnieniu klarownego podziału zadań, kompetencji i odpowiedzialności. Poniższy schemat organizacyjny jest graficznym odzwierciedleniem struktury organizacyjnej firmy:



W celu zapewnienia skutecznego i efektywnego funkcjonowania ZSZ i EMAS zarząd określił i zakomunikował pracownikom zakresy uprawnień i odpowiedzialności.

W związku z wdrożeniem Zintegrowanego Systemu Zarządzania i EMAS zarząd powołał Pełnomocnika ds. ZSZ i EMAS, który obok dotychczasowych zadań, odpowiedzialny jest za koordynowanie, monitorowanie i nadzorowanie działań oraz doskonalenie Zintegrowanego Systemu Zarządzania i EMAS w PreZero Bielsko-Biała S.A. poprzez planowanie audytów sprawdzających, przeglądów systemu, wdrażanie działań korekcyjnych, korygujących lub zapobiegawczych. Odpowiedzialny jest on również za bieżącą współpracę ze stronami zewnętrznymi w sprawach ZSZ i EMAS.

8. Komunikacja

Przebieg komunikacji stanowi proces przyjmowania, opracowywania i przekazywania informacji. Ze względu na duże zaangażowanie kierownictwa firmy w funkcjonowanie poszczególnych procesów zachodzących w organizacji, proces komunikacji wewnętrznej jest sprawny i efektywny.

Komunikacja wewnętrzna w obszarze funkcjonującego Systemu Zarządzania obejmuje komunikowanie kluczowych informacji dotyczących sprawnego funkcjonowania systemu tj.:

- > Polityka Zintegrowanego Systemu Zarządzania,
- > cele środowiskowe i BHP,
- > aspekty środowiskowe, w tym aspekty znaczące I i II kategorii,
- > analiza ryzyk i szans związanych z prowadzoną działalnością,
- > wykaz stron zainteresowanych wraz z ich wymaganiami,
- > wyniki oceny ryzyka zawodowego oraz zasady prowadzenia prac i działań związanych ze znaczącymi zagrożeniami BHP,
- > wyniki badań i pomiarów czynników szkodliwych w środowisku pracy,
- > wymagania prawne i inne, do których organizacja się zobowiązała,
- > wymagania akcjonariuszy i inne, do których organizacja się zobowiązała,
- > zakres i wyniki ustanowionego w organizacji Regulaminu Motywowania Pracowników do Bezpiecznej Pracy,
- > planowane audyty oraz ich wyniki,
- > ocena skuteczności ZSZ oraz ustalenia z Przeglądu Zarządzania,
- > wewnętrzne akty normatywne Spółki,
- > umowy, których ustalenia są wiążące i mogą mieć wpływ na działanie poszczególnych służb w organizacji,
- > zezwolenia i decyzje urzędowe (jeśli dotyczy),
- > kwalifikacja i ocena podwykonawców i dostawców,
- > wymagania zawarte w dokumentacji ZSZ,
- > roczne plany szkoleń.

Komunikacja wewnętrzna ze względu na wagę przekazywanej informacji w PreZero Bielsko-Biała S.A. przyjmuje formę:

- > dwustronnej wymiany informacji – w postaci spotkań zarządu, kierowników, przedstawicieli pracowników, w tym związków zawodowych, audytów wewnętrznych, Przeglądu Zarządzania oraz bezpośrednich rozmów z przełożonymi lub pełnomocnikiem ds. ZSZ i EMAS,
- > pozyskiwania informacji standardowych – wynikających z wewnętrznych uregulowań w organizacji (sprawozdawczość z bieżącej działalności i/lub funkcjonowania ZSZ) lub będących następstwem wezwania przełożonego lub pełnomocnika ds. ZSZ i EMAS,
- > otrzymywania informacji niestandardowych – związanych z funkcjonowaniem organizacji, w szczególności dotyczących sytuacji awaryjnych lub awarii środowiskowych, zagrożeń związanych z bezpieczeństwem i higieną pracy i metod ich przeciwdziałania, sytuacji mających wpływ na zdrowie i życie ludzkie i/lub pogorszenie/zniszczenie mienia Spółki,
- > informowania – jednostronnej informacji, z którą powinni zapoznać się pracownicy firmy i jeśli ma to zastosowanie inne osoby, w tym podwykonawcy,
- > wniosków, propozycji i skarg pracowników – jednostronnej informacji, w szczególności w obszarze bezpieczeństwa i higieny pracy, przekazywanej w formie pisemnej przez pracowników bezpośrednio działającemu w zakładzie Społecznemu Inspektorowi Pracy do

bezpośredniego przełożonego sprawującego nadzór nad pracownikiem oraz w uzasadnionych sytuacjach bezpośrednio do przedstawiciela Służby BHP w przypadku wyczerpania wcześniejszych kanałów komunikacji.

Niezależnie od prowadzonego procesu komunikacji wewnętrznej utrzymywane są narzędzia, w tym są określone odpowiedzialności i uprawnienia w obszarze **komunikacji z zewnętrznymi stronami zainteresowanymi**. Komunikacja ta odbywa się w formie:

- > rozmów handlowych – organizowanych w ramach bieżącej działalności,
- > publikacji informacji dotyczących SZŚ, w szczególności Deklaracji Środowiskowej,
- > spotkań informacyjnych – organizowanych w ramach potrzeb wynikających z bieżącej działalności lub będących następstwem skarg, interwencji i reklamacji,
- > prowadzonych kampanii ekologicznych i edukacyjnych,
- > informacji zamieszczanych na stronie internetowej Spółki i Grupy PreZero – dotyczących firmy, systemu, w tym wymagań BHP i ochrony środowiska dla podwykonawców itp.,
- > pism przychodzących/wychodzących,
- > reklamacji klientów oraz skarg.

Zarząd firmy PreZero Bielsko-Biała S.A. podjął decyzję, że informacje dotyczące znaczących aspektów środowiskowych organizacji są publikowane na zewnątrz w formie Deklaracji Środowiskowej udostępnianej na stronie internetowej Spółki oraz bezpośrednio w siedzibie firmy.

Pełnomocnik ds. ZSZ i EMAS zobowiązany jest do corocznego uaktualnienia Deklaracji Środowiskowej i zapewnia jej zatwierdzenie przez Weryfikatora Środowiskowego EMAS.

O zakresie i formie udostępnianych informacji decyduje każdorazowo zarząd. Deklaracja Środowiskowa przed opublikowaniem winna zostać zatwierdzona przez zarząd firmy oraz zweryfikowana przez uprawnionego Weryfikatora EMAS, a w przypadku pierwszej weryfikacji – po rejestracji Generalnej Dyrekcji Ochrony Środowiska.

9. Aspekty środowiskowe

Meritum systemu zarządzania środowiskowego i standardu EMAS jest identyfikacja aspektów środowiskowych w organizacji, ich ocena i wyznaczenie tzw. aspektów znaczących, które:

- > są podstawą do wyznaczania celów, programów i zadań środowiskowych,
- > stanowią punkt wyjścia przy ustanawianiu Polityki Środowiskowej, stanowią odniesienie do sterowania operacyjnego.

W Zintegrowanym Systemie Zarządzania Spółki PreZero Bielsko-Biała S.A. ustanowiono, wdrożono i utrzymuje się procedurę identyfikowania i oceny aspektów środowiskowych, która obejmuje:

- > identyfikację aspektów środowiskowych związanych z realizacją usług, w tym aspekty bezpośrednie i pośrednie,
- > ocenę zidentyfikowanych aspektów środowiskowych, w tym ocenę zgodności z mającymi zastosowanie wymaganiami prawnymi i innymi, do których organizacja się zobowiązała,
- > wyznaczenie aspektów środowiskowych, które mają lub mogą mieć znaczący wpływ na środowisko,
- > dokumentowanie informacji dotyczących aspektów środowiskowych oraz bieżącej aktualizacji tych informacji,
- > sterowanie operacyjne znaczącymi aspektami środowiskowymi,
- > przegląd i aktualizację aspektów środowiskowych oraz sterowania operacyjnego.

Identyfikacja i ocena aspektów środowiskowych dokonywana jest przy współudziale kierowników poszczególnych komórek organizacyjnych w oparciu o doświadczenia nabyte w trakcie realizacji procesu, dobrą praktykę oraz wymagania prawne, środowiskowe oraz inne wynikające z realizacji procesu, uwzględniając kontekst organizacji oraz wymagania stron zainteresowanych.

Identyfikacja i ocena aspektów środowiskowych obejmują zarówno:

- > **bezpośrednie aspekty środowiskowe** – są związane z działalnością, produktami i usługami organizacji, nad którymi sprawuje ona bezpośrednią kontrolę zarządczą i dotyczą między innymi:
 - emisji do powietrza,
 - uwalniania do wód,
 - cyklu życia wyrobu/usługi tj. planowanie działań, metody realizacji działań, transport, recykling, ponowne użycie – odpowiednio dla charakteru świadczonej usługi,
 - korzystania z gruntów i ich zanieczyszczania,
 - zużycia energii, zasobów naturalnych (w tym wody, flory i fauny) i surowców,
 - wykorzystywania dodatków i środków pomocniczych, a także półproduktów,
 - problemów lokalnych (hałasu, wibracji, nieprzyjemnych zapachów, pyłu, efektów wizualnych itd.),
 - zagadnień związanych z transportem (zarówno w odniesieniu do towarów, jak i usług),
 - zagrożeń związanych z wypadkami środowiskowymi i wpływów wynikających lub mogących wynikać ze skutków incydentów, wypadków i potencjalnych sytuacji nadzwyczajnych,
 - wpływu na różnorodność biologiczną.
- > **pośrednie aspekty środowiskowe** – mogą wynikać z relacji organizacji ze stronami trzecimi, na które organizacja może mieć pewien wpływ, mogą one obejmować m.in.:
 - kwestie związane z cyklem życia wyrobów i usług, na które organizacja może wpływać (nabywanie surowca, projektowanie, zakupy i zamówienia, produkcję, transport, użytkowanie, wycofywanie z eksploatacji i końcowe unieszkodliwianie),
 - inwestycje kapitałowe, udzielanie pożyczek oraz usługi ubezpieczeniowe,
 - nowe rynki,
 - wybór i strukturę usług (np.: transport),
 - decyzje administracyjne i planistyczne,
 - strukturę oferty produktów,
 - efekty działalności środowiskowej i praktyki wykonawców, podwykonawców, dostawców i poddostawców.
- > **awaryjne aspekty środowiskowe** – takie, które nie są elementem normalnej pracy zakładu, ale mogące wystąpić w sytuacjach awaryjnych i obejmują one m.in.:
 - ryzyko wypadków środowiskowych i wpływów wynikających lub mogących wynikać ze skutków wydarzeń, wypadków i potencjalnych sytuacji awaryjnych.

Ocena i kwalifikacja ryzyka związanego z aspektami środowiskowymi wykonywana jest metodą szacowania ryzyka „Risk Score”, opartą na punktowej ocenie parametru wg następujących kryteriów:

| Szkody/korzyści w środowisku (stopień wpływu danego aspektu na środowisko) – A | | |
|---|---------------------------|--|
| 10 | bardzo duży | Poważna katastrofa ekologiczna/przełomowe korzyści dla środowiska |
| 8 | duży | Katastrofa ekologiczna/znaczące korzyści dla środowiska |
| 6 | średni | Istotny uszczerbek w środowisku lub złamanie literalnych wymagań prawnych w danym obszarze ochrony środowiska/duże korzyści dla środowiska |
| 4 | mały | Incydent środowiskowy o niewielkim zasięgu i skali/umiarkowane korzyści dla środowiska |
| 2 | bardzo mały | Wpływ jest niewielki, niewielkie korzyści dla środowiska |
| 1 | mikro | Wpływ jest tak niewielki, że oddziałuje na środowisko w sposób niedostrzegalny zarówno korzystny jak też niekorzystny |
| Częstotliwość (prawdopodobieństwo) wystąpienia aspektu środowiskowego – B | | |
| 7 | ciągła | Wpływ występuje stale (24h/dobę) |
| 6 | bardzo częsta | Wpływ występuje stale w trakcie realizacji procesu |
| 5 | częsta | Wpływ występuje codziennie w procesie, jednak nie w sposób ciągły |
| 4 | sporadyczna | Wpływ występuje raz na tydzień |
| 3 | okazjonalna | Wpływ występuje raz na miesiąc |
| 2 | minimalna | Nie więcej niż kilka razy rocznie |
| 1 | nieprawdopodobna | Wpływ nigdy nie wystąpił lub prawdopodobieństwo wystąpienia jest bardzo małe |
| Możliwość wykrycia zagrożenia (czas reakcji) – C | | |
| 4 | bardzo mała | Wykrycie zagrożenia jest niemożliwe lub z dużym opóźnieniem, np. gdy widoczne są skutki w elementach środowiska |
| 3 | mała | Możliwość wykrycia zagrożenia jest niewielka |
| 2 | średnia | Możliwość wykrycia zagrożenia jest duża |
| 1 | duża | Zagrożenie jest identyfikowane w chwili wystąpienia |
| Odwracalność aspektu lub wpływu/oddziaływania w środowisku - D | | |
| 4 | nie | Wpływ aspektu na środowisko nie jest w pełni odwracalne |
| 2 | tak, trudne lub kosztowne | Wpływ aspektu na środowisko jest w pełni odwracalne, ale trudne lub kosztowne |
| 1 | tak | Wpływ aspektu lub wpływu na środowisko jest w pełni odwracalne |
| Skala działalności, w której występuje aspekt środowiskowy - E | | |
| 4 | duża | Duże przedsiębiorstwo (250 i więcej osób zatrudnionych) |
| 3 | średnia | Średnie przedsiębiorstwo (50-249 osób zatrudnionych) |
| 2 | mała | Małe przedsiębiorstwo (10-49 osób zatrudnionych) |
| 1 | znikoma | Mikroprzedsiębiorstwo (1-9 osób zatrudnionych) |
| Wrażliwość środowiska lokalnego, regionalnego, globalnego – F | | |
| 1 | bardzo mała | Ze względu na miejsce występowania aspektu oraz walory środowiskowe występuje bardzo mała wrażliwość środowiska (np. teren przemysłowy, natura 2000) |
| 2 | mała | Ze względu na miejsce występowania aspektu oraz walory środowiskowe występuje mała wrażliwość środowiska (np. teren przemysłowy, natura 2000) |

| | | |
|---|-------------|---|
| 3 | średnia | Ze względu na miejsce występowania aspektu oraz walory środowiskowe występuje średnia wrażliwość środowiska lokalnego (np. teren przemysłowy, natura 2000) |
| 4 | duża | Ze względu na miejsce występowania aspektu oraz walory środowiskowe występuje duża wrażliwość środowiska lokalnego (np. teren przemysłowy, natura 2000) |
| Znaczenie dla zainteresowanych stron i pracowników organizacji - G | | |
| 1 | małe | Aspekt i jego wpływ nie jest dostrzegalny przez strony zainteresowane |
| 2 | średnie | Aspekt i jego wpływ jest lub może być dostrzegalny przez strony zainteresowane, ale nie zidentyfikowano bezpośrednich wymagań w tym obszarze, nie zgłoszono skargi itp. |
| 3 | duże | Aspekt i jego wpływ jest dostrzegalny przez strony zainteresowane, gdyż wyartykułowano jednoznaczne wymagania dla danego aspektu |
| 4 | bardzo duże | Aspekt i jego wpływ jest dotkliwy dla stron zainteresowanych i wymaga reakcji |
| Istnienie stosownych przepisów w dziedzinie środowiska i ich wymagań oraz konieczność wdrożenia stosownego monitorowania - H | | |
| 7 | tak | Ustalono w przepisach prawnych lub innych kryteria monitorowania lub pomiaru aspektu środowiskowego |
| 0 | nie | Brak ustalonych kryteriów prawnych lub innych dotyczących monitorowania lub pomiaru aspektu środowiskowego |

Obliczanie Ryzyka Całkowitego (R):

$$R = A \cdot (B + C + D + E + F + G + H)$$

- A - Możliwość wyrządzenia szkód w środowisku (stopień wpływu danego aspektu na środowisko)
- B - Częstotliwość (prawdopodobieństwo) wystąpienia aspektu środowiskowego
- C - Możliwość wykrycia zagrożenia (czas reakcji)
- D - Odwracalność aspektu lub wpływu w środowisku
- E - Skala działalności, w której występuje aspekt środowiskowy
- F - Wrażliwość środowiska lokalnego, regionalnego, globalnego
- G - Znaczenie dla zainteresowanych stron i pracowników organizacji
- H - Istnienie stosownych przepisów w dziedzinie środowiska i ich wymagań oraz konieczność wdrożenia stosownego monitorowania

| Klasyfikacja Ryzyka oraz Ocena Aspektu Środowiskowego | | |
|--|---------------|----------------------------|
| R | Ryzyko | Aspekt Środowiskowy |
| 6 ÷ 24 | małe | nieznaczący |
| 25 ÷ 44 | średnie | znaczący II kategorii |
| 45 ÷ 96 | duże | znaczący I kategorii |

Uwaga: W przypadku, gdy w związku z danym aspektem środowiskowym ocena zgodności z mającymi zastosowanie wymaganiami prawnymi i innymi wskazuje na niezgodność, niezależnie od wyników punktowej oceny danego aspektu jest on oceniany jako Aspekt Znaczący I Kategorii.

Definicje Klasyfikacji Aspektów Środowiskowych:

Aspekt nieznaczący - aspekt środowiskowy, który ze względu na charakter lub skalę nie ma istotnego wpływu na środowisko.

Aspekt znaczący II kategorii - aspekt środowiskowy, który ma lub może mieć umiarkowany wpływ na środowisko i/lub ze względu na charakter, wymagania prawne i inne, wrażliwość środowiskową wymaga monitorowania.

Aspekt znaczący I kategorii - aspekt środowiskowy, który ma lub może mieć znaczący wpływ na środowisko i/lub występują niezgodności z obowiązującymi wymaganiami prawnymi i innymi, które odnoszą się do danego aspektu. Aspekty te stanowią punkt wyjścia do formułowania celów, zadań i programów środowiskowych, adekwatnie do potrzeb oraz możliwości finansowych, okoliczności biznesowych itp.

| Aspekt Środowiskowy | Charakter wpływu | Proces występowania | Ocena zgodności | Ocena aspektu | | | | | | | | | | Kategoria aspektu |
|---|--|--|-----------------|---------------|---|---|---|---|---|---|---|-------|-----------------------|-------------------|
| | | | | A | B | C | D | E | F | G | H | R | | |
| Aspekty Negatywne - bezpośrednie | | | | | | | | | | | | | | |
| wytwarzanie odpadów niebezpiecznych | obciążenie środowiska odpadami | realizacja usług, magazynowanie, obsługa techniczna | zgodny | 4 | 1 | 1 | 1 | 3 | 1 | 2 | 7 | 64,00 | Znaczący I Kategorii | |
| wytwarzanie ścieków przemysłowych z mycia pojazdów | zużycie zasobów naturalnych, zanieczyszczenie wód, obciążenie systemów kanalizacyjnych | obsługa techniczna | zgodny | 4 | 5 | 1 | 1 | 3 | 1 | 1 | 7 | 76,00 | Znaczący I Kategorii | |
| wytwarzanie ścieków technologicznych z mycia pojemników na odpady | zużycie zasobów naturalnych, zanieczyszczenie wód, obciążenie systemów kanalizacyjnych | realizacja usług, obsługa techniczna | zgodny | 4 | 5 | 1 | 1 | 3 | 1 | 1 | 7 | 76,00 | Znaczący I Kategorii | |
| zużycie paliwa ON | zużycie zasobów naturalnych | realizacja usług | zgodny | 4 | 6 | 1 | 1 | 3 | 1 | 1 | 0 | 52,00 | Znaczący I Kategorii | |
| ograniczona retencja wód opadowych i roztopowych | zubożanie zasobów wody w środowisku | obsługa techniczna | zgodny | 4 | 7 | 1 | 2 | 3 | 1 | 1 | 0 | 60,00 | Znaczący I Kategorii | |
| wytwarzanie odpadów innych niż niebezpieczne | obciążenie środowiska odpadami | zarządzanie zasobami, klient, realizacja usług, magazynowanie, zakupy i podwykonawstwo, obsługa techniczna | zgodny | 2 | 3 | 1 | 1 | 3 | 1 | 2 | 7 | 36,00 | Znaczący II Kategorii | |
| wytwarzanie odpadów komunalnych | obciążenie środowiska odpadami | zarządzanie zasobami, klient, realizacja usług, magazynowanie, zakupy i podwykonawstwo, obsługa techniczna | zgodny | 2 | 3 | 1 | 1 | 3 | 1 | 2 | 7 | 36,00 | Znaczący II Kategorii | |

| Aspekt Środowiskowy | Charakter wpływu | Proces występowania | Ocena zgodności | Ocena aspektu | | | | | | | | Kategoria aspektu | |
|--|---|--|-----------------|---------------|---|---|---|---|---|---|---|-------------------|-----------------------|
| | | | | A | B | C | D | E | F | G | H | | R |
| zużycie energii elektrycznej | zużycie zasobów naturalnych | zarządzanie zasobami, klient, realizacja usług, magazynowanie, zakupy i podwykonawstwo, obsługa techniczna | zgodny | 2 | 5 | 1 | 1 | 3 | 1 | 1 | 7 | 38,00 | Znaczący II Kategorii |
| zużycie gazu ziemnego | zużycie zasobów naturalnych | obsługa techniczna | zgodny | 2 | 5 | 1 | 1 | 3 | 1 | 1 | 7 | 38,00 | Znaczący II Kategorii |
| zużycie AdBlue | zużycie zasobów naturalnych | obsługa techniczna | zgodny | 2 | 6 | 1 | 1 | 3 | 1 | 1 | 0 | 26,00 | Znaczący II Kategorii |
| zużycie gazu CNG | zużycie zasobów naturalnych | realizacja usług | zgodny | 2 | 6 | 1 | 1 | 3 | 1 | 1 | 0 | 26,00 | Znaczący II Kategorii |
| zużycie gazów technicznych: tlen, acetylen, argon, azot itp. | zużycie zasobów naturalnych | obsługa techniczna | zgodny | 2 | 6 | 1 | 1 | 3 | 1 | 1 | 0 | 26,00 | Znaczący II Kategorii |
| zużycie energii chłodniczej | wpływ pośredni - emisje CO ₂ , zużycie zasobów naturalnych | obsługa techniczna | zgodny | 2 | 5 | 1 | 2 | 3 | 1 | 1 | 0 | 26,00 | Znaczący II Kategorii |
| emisja zorganizowana węglowodorów alifatycznych ze zbiornika oleju napędowego | zanieczyszczenie powietrza | realizacja usług, obsługa techniczna | zgodny | 2 | 4 | 2 | 2 | 3 | 1 | 1 | 0 | 26,00 | Znaczący II Kategorii |
| emisja zorganizowana węglowodorów alifatycznych w czasie tankowania oleju napędowego do pojazdów | zanieczyszczenie powietrza | realizacja usług, obsługa techniczna | zgodny | 2 | 4 | 2 | 2 | 3 | 1 | 1 | 0 | 26,00 | Znaczący II Kategorii |
| zużycie paliwa PB/LPG | zużycie zasobów naturalnych | obsługa techniczna | zgodny | 2 | 6 | 1 | 1 | 3 | 1 | 1 | 0 | 26,00 | Znaczący II Kategorii |
| zużycie soli drogowej/ roztworu soli | zużycie zasobów naturalnych | realizacja usług, obsługa techniczna | zgodny | 2 | 5 | 1 | 2 | 3 | 1 | 1 | 0 | 26,00 | Znaczący II Kategorii |
| zużycie innych kruszyw np. piasek | zużycie zasobów naturalnych | realizacja usług, obsługa techniczna | zgodny | 2 | 5 | 1 | 2 | 3 | 1 | 1 | 0 | 26,00 | Znaczący II Kategorii |
| emisja zanieczyszczeń do powietrza pyłów i gazów ze spalin | zanieczyszczenie środowiska | realizacja usług, obsługa techniczna | zgodny | 2 | 5 | 2 | 2 | 3 | 1 | 1 | 0 | 28,00 | Znaczący II Kategorii |
| emisja niezorganizowana zanieczyszczeń do powietrza z procesu spawania | zanieczyszczenie środowiska | obsługa techniczna | zgodny | 2 | 4 | 2 | 2 | 3 | 1 | 1 | 0 | 26,00 | Znaczący II Kategorii |
| emisja zorganizowana zanieczyszczeń do powietrza z kotła grzewczego CO/CWO | zanieczyszczenie środowiska | obsługa techniczna | zgodny | 2 | 4 | 2 | 2 | 3 | 1 | 1 | 0 | 26,00 | Znaczący II Kategorii |

| Aspekt Środowiskowy | Charakter wpływu | Proces występowania | Ocena zgodności | Ocena aspektu | | | | | | | | | | Kategoria aspektu |
|--|--|---|-----------------|---------------|---|---|---|---|---|---|---|-------|------------------------------|-------------------|
| | | | | A | B | C | D | E | F | G | H | R | | |
| emisja zorganizowana zanieczyszczeń do powietrza z odciągów spalin na warsztacie mechanicznym | zanieczyszczenie środowiska | obsługa techniczna | zgodny | 2 | 4 | 2 | 2 | 3 | 1 | 1 | 0 | 26,00 | Znaczący II Kategorii | |
| emisja zorganizowana zanieczyszczeń do powietrza z odciągu magazynu substancji chemicznych | zanieczyszczenie środowiska | magazynowanie | zgodny | 2 | 4 | 2 | 2 | 3 | 1 | 1 | 0 | 26,00 | Znaczący II Kategorii | |
| emisja niezorganizowana zanieczyszczeń do powietrza związana z użyciem substancji chemicznych | zanieczyszczenie środowiska | realizacja usług, magazynowanie, obsługa techniczna | zgodny | 4 | 3 | 1 | 2 | 3 | 1 | 1 | 0 | 44,00 | Znaczący II Kategorii | |
| wody opadowe z terenów zadaszonych i utwardzonych | zanieczyszczenie wód i gleby, obciążenie systemów kanalizacyjnych | obsługa techniczna | zgodny | 4 | 2 | 1 | 1 | 3 | 1 | 1 | 0 | 36,00 | Znaczący II Kategorii | |
| emisja hałasu w środowisku pracy | uciążliwość dla pracowników, sąsiadów, klientów | realizacja usług, obsługa techniczna | zgodny | 2 | 5 | 1 | 1 | 3 | 1 | 1 | 7 | 38,00 | Znaczący II Kategorii | |
| zapylenie związane z realizacją usług | uciążliwość dla pracowników, sąsiadów, klientów | realizacja usług | zgodny | 2 | 4 | 1 | 1 | 3 | 1 | 1 | 7 | 36,00 | Znaczący II Kategorii | |
| stosowanie środków ochrony roślin | zanieczyszczenie środowiska przy niewłaściwym stosowaniu | realizacja usług, obsługa techniczna | zgodny | 4 | 2 | 1 | 2 | 3 | 1 | 2 | 0 | 44,00 | Znaczący II Kategorii | |
| czynniki biologiczne | zakażenia, zatrucia, choroby | realizacja usług, obsługa techniczna | zgodny | 2 | 3 | 2 | 2 | 3 | 1 | 2 | 0 | 26,00 | Znaczący II Kategorii | |
| wytwarzanie ścieków socjalno-bytowych | zużycie zasobów naturalnych, zanieczyszczenie wód, obciążenie systemów kanalizacyjnych | zarządzanie zasobami, klient, zakupy i podwykonawstwo | zgodny | 1 | 5 | 1 | 1 | 3 | 1 | 1 | 7 | 19,00 | Nieznaczący | |
| zużycie energii pneumatycznej | zużycie zasobów naturalnych | obsługa techniczna | zgodny | 1 | 5 | 1 | 1 | 3 | 1 | 1 | 7 | 19,00 | Nieznaczący | |
| zużycie energii cieplnej | zużycie zasobów naturalnych | obsługa techniczna | zgodny | 2 | 5 | 1 | 1 | 3 | 1 | 1 | 0 | 24,00 | Nieznaczący | |
| emisja odorów | uciążliwość dla pracowników, sąsiadów, klientów | realizacja usług | zgodny | 2 | 5 | 1 | 1 | 3 | 1 | 1 | 0 | 24,00 | Nieznaczący | |

| Aspekt Środowiskowy | Charakter wpływu | Proces występowania | Ocena zgodności | Ocena aspektu | | | | | | | | | | Kategoria aspektu |
|--|---|--|-----------------|---------------|---|---|---|---|---|---|---|-------|-----------------------|-------------------|
| | | | | A | B | C | D | E | F | G | H | R | | |
| czynnik chorobotwórczy wynikający z użytkowania klimatyzatorów w pojazdach/ pomieszczeniach oraz instalacjach wentylacyjnych | zanieczyszczenie środowiska | realizacja usług, magazynowanie, obsługa techniczna | zgodny | 2 | 2 | 2 | 2 | 3 | 1 | 1 | 0 | 22,00 | Nieznaczący | |
| emisja gazu FS6 | zanieczyszczenie środowiska | obsługa techniczna | zgodny | 1 | 2 | 1 | 1 | 3 | 1 | 1 | 7 | 16,00 | Nieznaczący | |
| emisja hałasu na granicy obiektu | uciążliwość dla pracowników, sąsiadów, klientów | realizacja usług, obsługa techniczna | zgodny | 1 | 4 | 1 | 1 | 3 | 1 | 1 | 7 | 18,00 | Nieznaczący | |
| korzystanie z gruntu | ograniczenie powierzchni biologicznie czynnej | obsługa techniczna | zgodny | 2 | 2 | 1 | 2 | 3 | 1 | 2 | 0 | 22,00 | Nieznaczący | |
| Aspekty Negatywne - pośrednie | | | | | | | | | | | | | | |
| praktyki środowiskowe dostawców/ podwykonawców | negatywne oddziaływanie podwykonawców na środowisko | zakupy i podwykonawstwo | zgodny | 2 | 5 | 2 | 2 | 3 | 1 | 1 | 0 | 28,00 | Znaczący II Kategorii | |
| Aspekty Negatywne (awaryjne) - bezpośrednie | | | | | | | | | | | | | | |
| wyciek płynów eksploatacyjnych z pojazdów i urządzeń | zanieczyszczenie środowiska | realizacja usług, obsługa techniczna | zgodny | 4 | 4 | 1 | 2 | 3 | 1 | 1 | 0 | 48,00 | Znaczący I Kategorii | |
| emisja zanieczyszczeń do powietrza pyłów, gazów i innych substancji podczas wystąpienia pożaru | zanieczyszczenie środowiska, zagrożenie dla ludzi | zarządzanie zasobami, klient, realizacja usług, magazynowanie, zakupy i podwykonawstwo, obsługa techniczna | zgodny | 6 | 2 | 1 | 4 | 3 | 1 | 1 | 0 | 72,00 | Znaczący I Kategorii | |
| emisja zanieczyszczeń do gleby/wody (wycieki, rozsypanie odpadów) | zanieczyszczenie środowiska | realizacja usług, magazynowanie | zgodny | 6 | 4 | 1 | 2 | 3 | 1 | 1 | 0 | 72,00 | Znaczący I Kategorii | |
| wyciek paliwa na stacji paliw | zanieczyszczenie gruntu/układu kanalizacji | obsługa techniczna | zgodny | 4 | 4 | 1 | 2 | 3 | 1 | 1 | 0 | 48,00 | Znaczący I Kategorii | |
| emisja zanieczyszczeń chemicznych do gleby/wody (wyciek, rozsypanie substancji chemicznych) | zanieczyszczenie gruntu/układu kanalizacji | realizacja usług, magazynowanie, obsługa techniczna | zgodny | 4 | 3 | 1 | 4 | 3 | 1 | 1 | 0 | 52,00 | Znaczący I Kategorii | |
| zatrucie/ poparzenie substancją chemiczną | zagrożenie dla ludzi | realizacja usług, magazynowanie, obsługa techniczna | zgodny | 4 | 3 | 1 | 2 | 3 | 1 | 1 | 0 | 44,00 | Znaczący I Kategorii | |

| Aspekt Środowiskowy | Charakter wpływu | Proces występowania | Ocena zgodności | Ocena aspektu | | | | | | | | | | Kategoria aspektu |
|--|--|--|-----------------|---|---|---|---|---|---|---|---|-------|-----------------------|-----------------------|
| | | | | A | B | C | D | E | F | G | H | R | | |
| popożarowe wody gaśnicze | zanieczyszczenie gruntu/układu kanalizacji | zarządzanie zasobami, klient, realizacja usług, magazynowanie, zakupy i podwykonawstwo, obsługa techniczna | zgodny | 4 | 2 | 1 | 2 | 3 | 1 | 1 | 0 | 40,00 | Znaczący II Kategorii | |
| emisja niezorganizowana zanieczyszczeń do powietrza w przypadku rozszczelnienia klimatyzatorów | niszczenie warstwy ozonowej i efekt cieplarniany | realizacja usług, obsługa techniczna | zgodny | 4 | 2 | 2 | 2 | 3 | 1 | 1 | 0 | 44,00 | Znaczący II Kategorii | |
| emisja/wyciek gazu z instalacji CNG pojazdu | zanieczyszczenie powietrza | realizacja usług | zgodny | 4 | 3 | 1 | 2 | 3 | 1 | 1 | 0 | 44,00 | Znaczący II Kategorii | |
| emisja odcieków solanki do gleby, wody | zanieczyszczenie środowiska | realizacja usług, obsługa techniczna | zgodny | 2 | 2 | 1 | 2 | 3 | 1 | 1 | 0 | 20,00 | Nieznaczący | |
| Aspekty Pozytywne - bezpośrednie | | | | | | | | | | | | | | |
| gospodarowanie zebranymi odpadami | ograniczenie negatywnego oddziaływania odpadów z terenu miasta oraz ich przekazanie do dalszego zagospodarowania | realizacja usług | zgodny | 6 | 6 | 1 | 1 | 3 | 1 | 3 | 0 | 90,00 | Znaczący I Kategorii | |
| utrzymanie terenów zielonych oraz utrzymanie czystości na terenie gminy (koszenie, wycinka drzew, usługi porządkowe, zimowe oczyszczanie miasta) | ograniczenie negatywnego oddziaływania odpadów z terenu miasta | realizacja usług | zgodny | 4 | 5 | 1 | 1 | 3 | 1 | 3 | 0 | 56,00 | Znaczący I Kategorii | |
| wytwarzanie energii elektrycznej z OZE | ograniczenie emisji CO2 w związku z produkcją energii pochodzącej z OZE | obsługa techniczna | zgodny | wytwarzanie energii pochodzącej z OZE ogranicza zużycie energii ze źródeł konwencjonalnych (kopalnych) | | | | | | | | | | Znaczący II Kategorii |
| kształtowanie i zmiana postaw i świadomości ekologicznej mieszkańców/klientów | ograniczenie ilości wytwarzanych odpadów przez mieszkańców lub właściwe postępowanie z odpadami | klient, edukacja i promocja ekologiczna | zgodny | 4 | 2 | 1 | 1 | 3 | 1 | 2 | 0 | 40,00 | Znaczący II Kategorii | |

10. Cele i zadania środowiskowe

PreZero Bielsko-Biała S.A., uwzględniając wyznaczone znaczące aspekty środowiskowe, ustanowiła na rok 2024 następujące cele środowiskowe i wynikające z nich zadania:

- > Ograniczenie zużycia energii ze źródeł kopalnych poprzez budowę, uruchomienie i produkcję energii elektrycznej z paneli fotowoltaicznych o planowanej mocy 50 kWp, poprzez realizację następujących działań: budowa farmy fotowoltaicznej, uruchomienie produkcji energii elektrycznej na cele własne zakładu oraz osiągnięcie celu poprzez realizację zadania:
wyprodukowanie 25000 kWp energii ze źródeł odnawialnych, co odpowiada ok. 15% rocznego zapotrzebowania spółki na energię elektryczną.
- > Ograniczenie o 5% emisji do powietrza CO₂ i HC + NO_x wynikającej z eksploatacji pojazdów w Spółce w związku z przejechanymi kilometrami eksploatowanego taboru, poprzez realizację następujących działań: zakup minimum 2 pojazdów zasilanych paliwem alternatywnym np. CNG lub PE oraz osiągnięcie celu poprzez realizację zadania:
zmniejszenie emisji CO₂ i HC + NO_x o minimum 5% rok do roku poprzez zmniejszenie emisji dla każdego przejechanego kilometra względem pojazdów zasilanych tradycyjnymi paliwami ON.
- > Wzrost świadomości ekologicznej lokalnego społeczeństwa (mieszkańcy gminy Bielsko-Biała) o 10% poprzez realizację następujących działań: utrzymanie stałej współpracy z minimum trzema szkołami oraz propagowanie działań ekologicznych wśród uczniów tych szkół zakończonych oceną wyników na podstawie badań ewaluacyjnych oraz osiągnięcie celu poprzez realizację zadania:
wzrost świadomości ekologicznej o 10%.

Ocena realizacji celów wyznaczonych na rok 2023:

| Lp. | Cel | Ocena | Opis |
|-----|--|-----------|---|
| 1. | Ograniczenie o 5 % emisji do powietrza w związku z przejechaniem każdego km związanego z transportem realizowanym nowo zakupionymi samochodami ciężarowymi o następujące wartości: CO – 1,72 g/km, HC + NO _x – 0,97 g/km* poprzez realizację następującego zadania: zakup 3 pojazdów ciężarowych z normą Euro 6*. | Pozytywna | Zrealizowano zakup czterech pojazdów CNG spełniających wymagania normy EURO 6 potwierdzone certyfikatem EKMT, ograniczono emisję do powietrza w związku z przejechaniem każdego km związanego z transportem realizowanym nowo zakupionymi samochodami ciężarowymi powyżej 5%. |
| 2. | Wzrost świadomości ekologicznej lokalnego społeczeństwa (mieszkańcy gminy Bielsko-Biała) o 10% (2023 vs 2024) poprzez realizację następującego zadania: nawiązanie stałej współpracy z minimum trzema szkołami, w tym propagowanie działań proekologicznych. | Pozytywna | Cel został zrealizowany poprzez nawiązanie współpracy z trzema szkołami podstawowymi z Bielska-Białej |

* ograniczenie emisji hałasu i spalin zgodnie z certyfikatem EKMT

11. Efekty działalności środowiskowej

Podstawowym celem działalności środowiskowej jest zarządzanie aspektami środowiskowymi, aby eliminować, ograniczać negatywny wpływ na środowisko lub w przypadku pozytywnych aspektów środowiskowych wzmocnić ich oddziaływanie. Wyniki zarządzania aspektami środowiskowymi, określane są jako „efekty działalności środowiskowej”, a ich miarą są wskaźniki oceny efektów działalności środowiskowej, które są wykorzystywane w systemie zarządzania środowiskowego m.in. do:

- > wspomaganie i oceny nadzoru w obszarach związanych ze znaczącymi aspektami środowiskowymi,
- > oceny efektów działalności środowiskowej oraz oceny zgodności z wymaganiami prawnymi i innymi,
- > śledzenia postępu w realizacji zobowiązań wyrażonych w polityce środowiskowej.

PreZero Bielsko-Biała S.A. w celu jednoznacznego zaprezentowania wyników realizacji polityki i celów Zintegrowanego Systemu Zarządzania, uwzględniając wymagania Rozporządzenia Parlamentu Europejskiego i Rady (WE) nr 1221/2009 z dnia 25 listopada 2009 r. z uwzględnieniem Rozporządzenia Komisji (UE) 2017/1505 z dnia 28 sierpnia 2017 r. zmieniającego załączniki I, II, III oraz załącznika IV Rozporządzenia Komisji (UE) 2018/2026 z dnia 19 grudnia 2018 r. w sprawie dobrowolnego udziału organizacji w systemie ekzarządzania i audytu we Wspólnocie opracowała dwie grupy wskaźników efektywności środowiskowej:

- > Rozporządzeniowe wskaźniki efektywności środowiskowej – których zakres wynika z treści cytowanego powyżej rozporządzenia.
- > Dodatkowe wskaźniki efektywności środowiskowej – wskaźniki indywidualnie ustalone dla PreZero Bielsko-Biała S.A. odnoszące się do charakteru działalności Spółki.

W trakcie aktualizacji niniejszej deklaracji środowiskowej, po przeanalizowaniu wytycznych Decyzji Komisji (UE) 2020/519 z dnia 03.04.2020 r. w sprawie sektorowego dokumentu referencyjnego dotyczącego najlepszych praktyk zarządzania środowiskowego, sektorowych wskaźników efektywności środowiskowej oraz kryteriów doskonałości dla sektora gospodarki odpadami wprowadzono zmiany lub dodano dodatkowe wskaźniki efektywności środowiskowej.

Rozporządzeniowe wskaźniki efektywności środowiskowej:

1. **Energia** tj. całkowite bezpośrednie roczne zużycie energii wyrażone w MWh, w przeliczeniu na skalę realizowanych usług



$$E_{f_{ENERGIA}} = \frac{A}{B}$$

A - roczne zużycie energii tj. energii elektrycznej, oleju napędowego, gazu ziemnego wysokometanowego, [MWh] (do przeliczenia wartości przyjęto następujące wskaźniki literaturowe tj. ON – 43,33 MJ/kg, gaz ziemny wysokometanowy – 36,12 MJ/m³)

B - skala realizowanych usług tj. wielkość przychodów Spółki z działalności operacyjnej [tys. zł.]

Uwaga:

- **Całkowite zużycie energii odnawialnej, odpowiadające całkowitej rocznej ilości energii wytworzonej z odnawialnych źródeł energii, zużytej przez organizację.**

Zgodnie z dokumentem potwierdzającym źródło pochodzenia energii elektrycznej nr GP-KRIMT/2023-12-26/0464, w roku 2023 spółka zakupiła i zużyła 151,32 MWh energii elektrycznej wytworzonej w instalacjach odnawialnych źródeł energii.

- **Całkowita produkcja energii odnawialnej, odpowiadająca całkowitej rocznej ilości energii wytworzonej przez organizację z odnawialnych źródeł energii** – organizacja nie wytwarzała energii do 2024 r., tym samym nie jest możliwym zaraportowanie ww. informacji w niniejszej deklaracji środowiskowej.

2. **Zużycie wody** tj. całkowite roczne zużycie wody, wyrażone w m³, w przeliczeniu na skalę realizowanych usług



$$Ef_{WODA} = \frac{A}{B}$$

A – całkowite roczne zużycie wody (na podstawie liczników zużycia wody zakupionej) [m³]

B – skala realizowanych usług tj. wielkość przychodów spółki z działalności operacyjnej [tys. zł.]

3. **Efektywne wykorzystanie surowców** (sól, piasek, grys) w procesie świadczenia usług wyrażone w Mg, w przeliczeniu na skalę realizowanych usług



$$Ef_{SUROWCÓW} = \frac{A}{B}$$

A - roczne zużycie surowców: soli drogowej, piasku, grysu w procesach świadczonych usług (zimowe utrzymanie dróg) [Mg]

B - skala realizowanych usług tj. wielkość przychodów Spółki z działalności operacyjnej [tys. zł.]

4. **Emisja do powietrza**

- > Emisja do powietrza gazów cieplarnianych tj. całkowita roczna emisja gazów cieplarnianych (wyrażona jako ekwiwalent dwutlenku węgla), wyrażona w Mg, w przeliczeniu na skalę realizowanych usług



$$Ef_{EMISJE} = \frac{A}{B}$$

A - całkowita roczna emisja gazów cieplarnianych, uwzględniająca przynajmniej CO₂, CH₄, N₂O, HFCs, PFCs, NF₃ i SF₆, wyrażona w tonach ekwiwalentu CO₂ i jest ona obliczona na podstawie wprowadzanych do środowiska gazów do powietrza, w przeliczeniu na ekwiwalent CO₂, współczynniki emisji przyjęto na podstawie danych opublikowanych przez KOBiZE [kg/GJ]

B - skala realizowanych usług - wielkość przychodów Spółki z działalności operacyjnej [tys. zł.]

> Całkowita roczna emisja gazów i pyłów do powietrza:



$$E_{f_{EMISJE}} = \frac{A}{B}$$

A - całkowita roczna emisja gazów odprowadzanych do atmosfery (suma emisji, w tym CO₂, NO₂, SO₂, pyły PM 10, PM 2,5, pyłu zawieszonego całkowitego TSP) [Mg], wartość wskaźnika obliczono na podstawie wskaźników emisyjnych literaturowych lub opublikowanych przez KOBiZE dla poszczególnych źródeł emisji związanych z eksploatacją pojazdów i bazy

B - skala realizowanych usług - wielkość przychodów Spółki z działalności operacyjnej [tys. zł]

5. **Wytwarzane odpady niebezpieczne** tj. całkowita roczna ilość wytwarzanych odpadów niebezpiecznych, w przeliczeniu na skalę realizowanych usług



$$E_{f_{ODPADY\ NIEBEZPIECZNE}} = \frac{A}{B}$$

A – całkowita roczna ilość wytwarzanych odpadów niebezpiecznych [Mg] (na podstawie ewidencji odpadów wytworzonych w Spółce prowadzonej w BDO)

B – skala realizowanych usług - wielkość przychodów Spółki z działalności operacyjnej [tys. zł]

6. **Wytwarzane odpady inne niż niebezpieczne** tj. całkowita roczna ilość wytwarzanych odpadów innych niż niebezpieczne wyrażona w Mg, w przeliczeniu na skalę realizowanych usług



$$E_{f_{ODPADY\ INNE\ NIŻ\ NIEBEZPIECZNE}} = \frac{A}{B}$$

A – całkowita roczna ilość wytwarzanych odpadów innych niż niebezpieczne [Mg] (na podstawie ewidencji odpadów wytworzonych w Spółce prowadzonej w BDO)

B – skala realizowanych usług - wielkość przychodów Spółki z działalności operacyjnej [tys. zł]

7. **Różnorodność biologiczna** tj. całkowita powierzchnia użytkowanego terenu, wyrażona w m², w przeliczeniu na skalę realizowanych usług



$$E_{f_{RÓŻNORODNOŚĆ\ BIOLOGICZNA}} = \frac{A}{B}$$

A – całkowita powierzchnia użytkowa [m²]

B – skala realizowanych usług - wielkość przychodów Spółki z działalności operacyjnej [tys. zł]

8. **Różnorodność biologiczna** tj. powierzchnia utwardzona terenu, wyrażona w m², w przeliczeniu na skalę realizowanych usług



$$Ef_{\text{RÓŻNORODNOŚĆ BIOLOGICZNA}} = \frac{A}{B}$$

A – powierzchnia utwardzona [m²]

B – skala realizowanych usług - wielkość przychodów Spółki z działalności operacyjnej [tys. zł]

9. **Różnorodność biologiczna** tj. powierzchnia terenów czynnych biologicznie, wyrażona w m², w przeliczeniu na skalę realizowanych usług



$$Ef_{\text{RÓŻNORODNOŚĆ BIOLOGICZNA}} = \frac{A}{B}$$

A – powierzchnia terenów czynnie biologicznych [m²]

B – skala realizowanych usług - wielkość przychodów Spółki z działalności operacyjnej [tys. zł]

Numery działek i powierzchnia terenu wykorzystywana w działalności prowadzonej przez PreZero Bielsko-Biała S.A.:

- > Numery działek: 3411/25, 3411/13, 3411/20, 3411/23, 3411/21,
- > Powierzchnia: 2,1805 ha (**21805,00 m²**) będących własnością PreZero Bielsko-Biała S.A.,
- > Powierzchnia dróg, dojazdów, parkingów chodników (terenów utwardzonych): **11172,00 m²**,
- > Powierzchnia zieleni (terenów biologicznie czynnych): **8338,00 m²**,
- > Powierzchnia terenów utwardzonych stanowi **51,24%** powierzchni terenu inwestycji,
- > Powierzchnia zabudowań stanowi **10,53%** powierzchni terenu inwestycji,
- > Powierzchnia terenów biologicznie czynnych stanowi **38,24%**.

Zmiany w ilości i wielkości powierzchni terenów wynikają z faktu zakupu w 2021 roku przez PreZero Bielsko-Biała S.A. działki przylegającej do terenu, na której jest prowadzona działalność operacyjna. Na obecną chwilę nowy teren nie jest wykorzystywany do bieżącej działalności i stanowi teren biologicznie czynny.

Dane liczbowe odnoszące się do powyższych wskaźników za lata 2021-2023 prezentowane w poniższej tabeli:

| Rozporządzeniowe wskaźniki efektywności środowiskowej | Jednostka | Okres sprawozdawczy 2021 | | | Okres sprawozdawczy 2022 | | | Okres sprawozdawczy 2023 | | |
|---|----------------|--------------------------|-----------|-------------------|--------------------------|-----------|-------------------|--------------------------|-----------|-------------------|
| | | Parametr Wskaźnika | | Obliczona wartość | Parametr Wskaźnika | | Obliczona wartość | Parametr Wskaźnika | | Obliczona wartość |
| | | A | B | | A | B | | A | B | |
| Energia (całkowita), w tym: | MWh | 6583,83 | 45 035,37 | 0,146193 | 6150,82 | 43 693,39 | 0,140772 | 6495,74 | 47 925,37 | 0,135539 |
| Energia elektryczna | MWh | 183,65 | 45 035,37 | 0,004078 | 175,97 | 43 693,39 | 0,004027 | 151,32 | 47 925,37 | 0,003157 |
| Olej napędowy | MWh | 5960,25 | 45 035,37 | 0,132346 | 5294,12 | 43 693,39 | 0,121165 | 5335,79 | 47 925,37 | 0,111335 |
| Benzyna | MWh | 127,65 | 45 035,37 | 0,002834 | 134,55 | 43 693,39 | 0,003079 | 65,45 | 47 925,37 | 0,001366 |
| CNG | MWh | 0,0000 | 45 035,37 | 0,0000 | 282,69 | 43 693,39 | 0,006470 | 727,87 | 47 925,37 | 0,015187 |
| Gaz ziemny wysokometanowy | MWh | 309,12 | 45 035,37 | 0,006864 | 260,46 | 43 693,39 | 0,005961 | 212,72 | 47 925,37 | 0,004439 |
| Propan-Butan | MWh | 3,17 | 45 035,37 | 0,000070 | 3,04 | 43 693,39 | 0,000069 | 2,60 | 47 925,37 | 0,000054 |
| Acetylen | MWh | 0,0000 | 45 035,37 | 0,0000 | 1,1800 | 43 693,39 | 0,000027 | 3,56 | 47 925,37 | 0,000074 |
| Emisja do powietrza gazów cieplarnianych | Mg | 1667,79 | 45 035,37 | 0,037033 | 1540,65 | 43 693,39 | 0,035260 | 1607,12 | 47 925,37 | 0,033534 |
| Emisja całkowita do powietrza gazów i pyłów | Mg | 1698,81 | 45 035,37 | 0,037722 | 1617,67 | 43 693,39 | 0,037023 | 1806,30 | 47 925,37 | 0,037690 |
| Zużycie wody | m ³ | 3689,00 | 45 035,37 | 0,081913 | 3522,00 | 43 693,39 | 0,080607 | 3522,00 | 47 925,37 | 3400,00 |
| Różnorodność biologiczna – pow. całkowita | m ² | 18075,00 | 45 035,37 | 0,401351 | 21805,00 | 43 693,39 | 0,499046 | 21805,00 | 47 925,37 | 0,45498 |
| Różnorodność biologiczna – pow. utwardzona | m ² | 2094,00 | 45 035,37 | 0,046497 | 11172,00 | 43 693,39 | 0,255691 | 11172,00 | 47 925,37 | 0,23311 |
| Różnorodność biologiczna – pow. czynna biolog. | m ² | 4857,00 | 45 035,37 | 0,107849 | 8338,00 | 43 693,39 | 0,190830 | 8338,00 | 47 925,37 | 0,17398 |
| Efektywność materiałowa (zużycie soli drogowej) | Mg | 6126,52 | 45 035,37 | 0,136038 | 2729,24 | 43 693,39 | 0,062463 | 2729,24 | 47 925,37 | 1816,840 |
| Efektywność materiałowa (zużycie piasku) | Mg | 230,81 | 45 035,37 | 0,005125 | 72,94 | 43 693,39 | 0,001669 | 72,94 | 47 925,37 | 7,660 |
| Efektywność materiałowa (zużycie grysu) | Mg | 1677,60 | 45 035,37 | 0,037251 | 481,64 | 43 693,39 | 0,011023 | 481,64 | 47 925,37 | 0,000 |
| Efektywność materiałowa (AdBlue) | l | 10475,00 | 45 035,37 | 0,232595 | 9736,16 | 43 693,39 | 0,222829 | 9736,16 | 47 925,37 | 4052,210 |

| Odpady inne niż niebezpieczne wytwarzane poza instalacjami | | | | | | | | | | |
|--|-----------|--------------------------|-----------|-------------------|--------------------------|-----------|-------------------|--------------------------|-----------|-------------------|
| Rozporządzeniowe wskaźniki efektywności środowiskowej | Jednostka | Okres sprawozdawczy 2021 | | | Okres sprawozdawczy 2022 | | | Okres sprawozdawczy 2023 | | |
| | | Parametr Wskaźnika | | Obliczona wartość | Parametr Wskaźnika | | Obliczona wartość | Parametr Wskaźnika | | Obliczona wartość |
| | | A | B | | A | B | | A | B | |
| Wytworzone odpady inne niż niebezpieczne – suma: | Mg | 116,71770 | 45 035,37 | 0,002592 | 146,1825 | 43 693,39 | 0,003346 | 146,9130 | 47 925,37 | 0,003065 |
| Wytworzone odpady: Kod: 03 01 05 | Mg | 0,4400 | 45 035,37 | 0,000010 | 0,0000 | 43 693,39 | 0,000000 | 0,0000 | 47 925,37 | 0,000000 |
| Wytworzone odpady: Kod: 04 02 22 | Mg | 0,1600 | 45 035,37 | 0,000004 | 0,0190 | 43 693,39 | 0,000000 | 1,2200 | 47 925,37 | 0,000025 |
| Wytworzone odpady: Kod: 04 02 99 | Mg | 0,0000 | 45 035,37 | 0,0000 | 1,1800 | 43 693,39 | 0,000027 | 0,0000 | 47 925,37 | 0,000000 |

| | | | | | | | | | | |
|-------------------------------------|----|---------|-----------|----------|---------|-----------|----------|---------|-----------|------------------|
| Wytworzone odpady: Kod: 07 02 13 | Mg | 1,9600 | 45 035,37 | 0,000044 | 4,8000 | 43 693,39 | 0,000110 | 0,0000 | 47 925,37 | 0,000000 |
| Wytworzone odpady: Kod: 07 02 80 | Mg | 0,0000 | 45 035,37 | 0,000000 | 0,0000 | 43 693,39 | 0,000000 | 0,4230 | 47 925,37 | 0,000009 |
| Wytworzone odpady: Kod: 07 02 99 | Mg | 0,2000 | 45 035,37 | 0,000004 | 0,0000 | 43 693,39 | 0,000000 | 0,0000 | 47 925,37 | 0,000000 |
| Wytworzone odpady: Kod: 12 01 99 | Mg | 0,0000 | 45 035,37 | 0,000000 | 0,0000 | 43 693,39 | 0,000000 | 0,0010 | 47 925,37 | 0,000000 0209 |
| Wytworzone odpady: Kod: 15 01 01 | Mg | 6,8750 | 45 035,37 | 0,000153 | 7,3700 | 43 693,39 | 0,000169 | 0,4150 | 47 925,37 | 0,000009 |
| Wytworzone odpady: Kod: 15 01 02 | Mg | 18,1870 | 45 035,37 | 0,000404 | 13,6600 | 43 693,39 | 0,000313 | 11,3520 | 47 925,37 | 0,000237 |
| Wytworzone odpady: Kod: 15 01 03 | Mg | 0,0000 | 45 035,37 | 0,000000 | 0,0000 | 43 693,39 | 0,000000 | 0,0600 | 47 925,37 | 0,000001 |
| Wytworzone odpady: Kod: 15 01 06 | Mg | 8,5200 | 45 035,37 | 0,000189 | 29,5935 | 43 693,39 | 0,000677 | 52,7400 | 47 925,37 | 0,001100 |
| Wytworzone odpady: Kod: 15 02 03 | Mg | 0,3110 | 45 035,37 | 0,000007 | 0,5400 | 43 693,39 | 0,000012 | 0,8340 | 47 925,37 | 0,000017 |
| Wytworzone odpady: Kod: 16 01 03 | Mg | 0,0000 | 45 035,37 | 0,000000 | 2,1000 | 43 693,39 | 0,000048 | 2,1300 | 47 925,37 | 0,000044 |
| Wytworzone odpady: Kod: 16 01 19 | Mg | 0,0410 | 45 035,37 | 0,000001 | 0,8195 | 43 693,39 | 0,000019 | 0,1800 | 47 925,37 | 0,000004 |
| Wytworzone odpady: Kod: 16 01 20 | Mg | 0,2980 | 45 035,37 | 0,000007 | 0,0000 | 43 693,39 | 0,000000 | 0,0000 | 43 693,39 | 0,000000 |
| Wytworzone odpady: Kod: 16 01 99 | Mg | 1,2400 | 45 035,37 | 0,000028 | 1,5150 | 43 693,39 | 0,000035 | 1,3050 | 47 925,37 | 0,000027 |
| Wytworzone odpady: Kod: 16 02 14 | Mg | 0,2010 | 45 035,37 | 0,000004 | 0,4995 | 43 693,39 | 0,000011 | 0,5840 | 47 925,37 | 0,000012 |
| Wytworzone odpady: Kod: 17 01 07 | Mg | 0,0000 | 45 035,37 | 0,0000 | 7,1400 | 43 693,39 | 0,000163 | 0,0000 | 47 925,37 | 0,000000 |
| Wytworzone odpady: Kod: 17 02 02 | Mg | 0,0000 | 45 035,37 | 0,0000 | 1,2900 | 43 693,39 | 0,000030 | 0,0000 | 47 925,37 | 0,000000 |
| Wytworzone odpady: Kod: 17 03 80 | Mg | 0,0000 | 45 035,37 | 0,000000 | 14,2600 | 43 693,39 | 0,000326 | 7,2400 | 47 925,37 | 0,000151 |
| Wytworzone odpady: Kod: 17 04 05 | Mg | 57,5830 | 45 035,37 | 0,001279 | 30,7260 | 43 693,39 | 0,000703 | 33,1890 | 47 925,37 | 0,000693 |
| Wytworzone odpady: Kod: 17 06 04 | Mg | 1,6700 | 45 035,37 | 0,000037 | 0,1900 | 43 693,39 | 0,000004 | 0,2000 | 47 925,37 | 0,000004 |
| Wytworzone odpady: Kod: 17 09 04 | Mg | 19,0210 | 45 035,37 | 0,000422 | 30,4800 | 43 693,39 | 0,000698 | 35,0400 | 47 925,37 | 0,000731 |

| Odpady <u>niebezpieczne</u> wytwarzane poza instalacjami | | | | | | | | | | |
|--|-----------|--------------------------|-----------|-------------------|--------------------------|-----------|-------------------|--------------------------|-----------|-------------------|
| Rozporządzeniowe wskaźniki efektywności środowiskowej | Jednostka | Okres sprawozdawczy 2021 | | | Okres sprawozdawczy 2022 | | | Okres sprawozdawczy 2023 | | |
| | | Parametr Wskaźnika | | Obliczona wartość | Parametr Wskaźnika | | Obliczona wartość | Parametr Wskaźnika | | Obliczona wartość |
| | | A | B | | A | B | | A | B | |
| Wytworzone odpady niebezpieczne – suma: | Mg | 2,70830 | 45 035,37 | 0,000060 | 7,0605 | 43 693,39 | 0,000162 | 3,6025 | 47 925,37 | 0,000075 |
| Wytworzone odpady: Kod: 13 01 09* | Mg | 0,0000 | 45 035,37 | 0,000000 | 0,0000 | 43 693,39 | 0,000000 | 0,4000 | 47 925,37 | 0,000008 |
| Wytworzone odpady: Kod: 13 01 10* | Mg | 1,0200 | 45 035,37 | 0,000023 | 2,3610 | 43 693,39 | 0,000054 | 0,4000 | 47 925,37 | 0,000008 |
| Wytworzone odpady: Kod: 13 01 13* | Mg | 0,0000 | 45 035,37 | 0,000000 | 0,0000 | 43 693,39 | 0,000000 | 1,7300 | 47 925,37 | 0,000036 |
| Wytworzone odpady: Kod: 13 02 05* | Mg | 1,1900 | 45 035,37 | 0,000026 | 3,3500 | 43 693,39 | 0,000077 | 0,3000 | 47 925,37 | 0,000006 |
| Wytworzone odpady: Kod: 13 02 08* | Mg | 0,0000 | 45 035,37 | 0,000000 | 0,0490 | 43 693,39 | 0,000001 | 0,2400 | 47 925,37 | 0,000005 |
| Wytworzone odpady: Kod: 15 01 10* | Mg | 0,3503 | 45 035,37 | 0,000008 | 0,1250 | 43 693,39 | 0,000003 | 0,1500 | 47 925,37 | 0,000003 |

| | | | | | | | | | | |
|--------------------------------------|----|--------|-----------|----------|--------|-----------|----------|--------|-----------|----------|
| Wytworzone odpady: Kod: 15 01 11* | Mg | 0,0000 | 45 035,37 | 0,000000 | 0,1725 | 43 693,39 | 0,000004 | 0,0200 | 47 925,37 | 0,000000 |
| Wytworzone odpady: Kod: 15 02 02* | Mg | 0,1410 | 45 035,37 | 0,000003 | 0,0600 | 43 693,39 | 0,000001 | 0,3275 | 47 925,37 | 0,000007 |
| Wytworzone odpady: Kod: 16 01 07* | Mg | 0,0000 | 45 035,37 | 0,000000 | 0,0830 | 43 693,39 | 0,000002 | 0,0350 | 47 925,37 | 0,000001 |
| Wytworzone odpady: Kod: 16 01 13* | Mg | 0,0000 | 45 035,37 | 0,000000 | 0,0500 | 43 693,39 | 0,000001 | 0,0000 | 47 925,37 | 0,000000 |
| Wytworzone odpady: Kod: 16 02 13* | Mg | 0,0070 | 45 035,37 | 0,000000 | 0,0000 | 43 693,39 | 0,000000 | 0,0000 | 47 925,37 | 0,000000 |
| Wytworzone odpady: Kod: 16 10 01* | Mg | 0,0000 | 45 035,37 | 0,000000 | 0,8100 | 43 693,39 | 0,000019 | 0,0000 | 47 925,37 | 0,000000 |

Dodatkowe wskaźniki efektywności środowiskowej:

PreZero Bielsko-Biała S.A. w oparciu o wyznaczone znaczące aspekty środowiskowe, uwzględniając zapisy Decyzji Komisji (UE) 2020/519 z dnia 03.04.2020 r. w sprawie sektorowego dokumentu referencyjnego dotyczącego najlepszych praktyk zarządzania środowiskowego, sektorowych wskaźników efektywności środowiskowej oraz kryteriów doskonałości dla sektora gospodarki odpadami opracowała dodatkowe wskaźniki efektywności środowiskowej, które jednocześnie stanowią podstawę do oceny efektów działalności środowiskowej, w tym realizacji wyznaczonych w ZSZ celów środowiskowych lub przedstawienia skali działania Spółki:

1. Wskaźnik sumarycznej masy zebranych odpadów [%]

(wskaźnik uwzględnia praktykę zarządzania środowiskowego nr 3.3.2 Decyzji Komisji (UE) 2020/519 z dnia 03.04.2020 r.)

$$W_{ZO} = \frac{M_{ZOB} - M_{ZOP}}{M_{ZOP}} \cdot 100$$

M_{ZOB} – masa zebranych odpadów komunalnych i przemysłowych przez PreZero Bielsko-Biała S.A. w roku 2023 [Mg]

M_{ZOP} – masa zebranych odpadów komunalnych i przemysłowych przez PreZero Bielsko-Biała S.A. w roku 2022 [Mg]

| | 2021 | 2022 | 2023 |
|------------------------------|---------------|---------------|--------------|
| Masa zebranych odpadów | 53770,780 | 51727,990 | 51993,419 |
| Wartość wskaźnika (rok/roku) | -0,469 | -3,799 | 0,513 |

Masa Zebranych Odpadów Komunalnych i Przemysłowych [Mg]



2. Wskaźnik masy zebranych odpadów komunalnych [%]

(wskaźnik uwzględnia praktykę zarządzania środowiskowego nr 3.3.2 Decyzji Komisji (UE) 2020/519 z dnia 03.04.2020 r.)

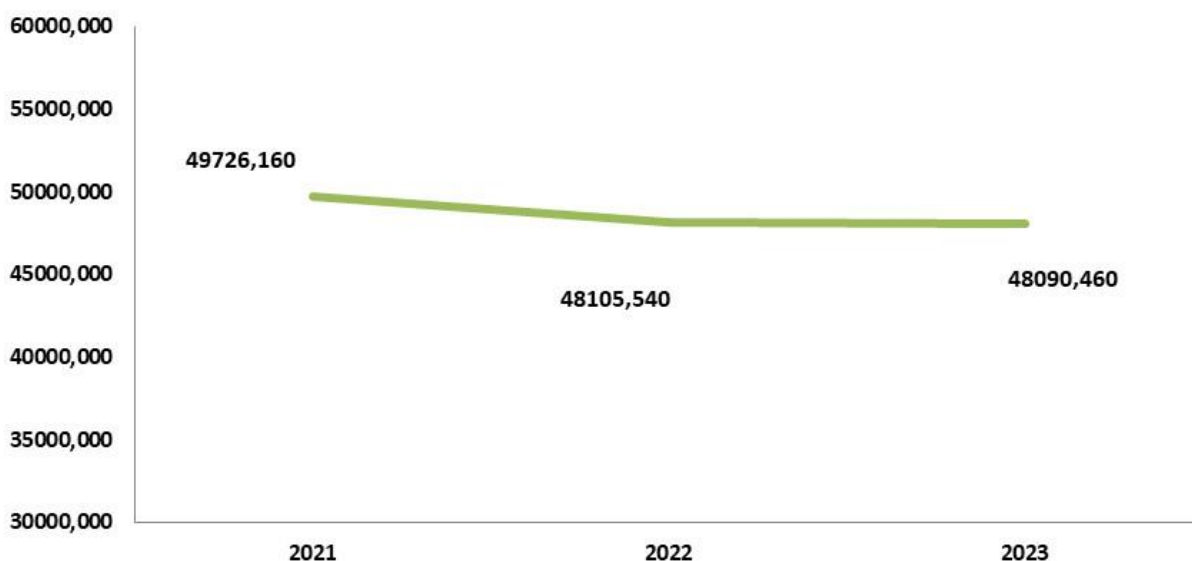
$$W_{ZO_K} = \frac{M_{ZOB} - M_{ZOP}}{M_{ZOP}} \cdot 100$$

M_{ZOB} – masa zebranych odpadów komunalnych przez PreZero Bielsko-Biała S.A. w roku 2023 [Mg]

M_{ZOP} – masa zebranych odpadów komunalnych przez PreZero Bielsko-Biała S.A. w roku 2022 [Mg]

| | 2021 | 2022 | 2023 |
|------------------------------------|--------------|---------------|---------------|
| Masa zebranych odpadów komunalnych | 49726,160 | 48105,540 | 48090,460 |
| Wartość wskaźnika (rok/roku) | 0,395 | -3,259 | -0,031 |

Masa Zebranych Odpadów Komunalnych [Mg]



3. Wskaźnik masy zebranych odpadów przemysłowych [%]

(wskaźnik uwzględnia praktykę zarządzania środowiskowego nr 3.3.2 Decyzji Komisji (UE) 2020/519 z dnia 03.04.2020 r.)

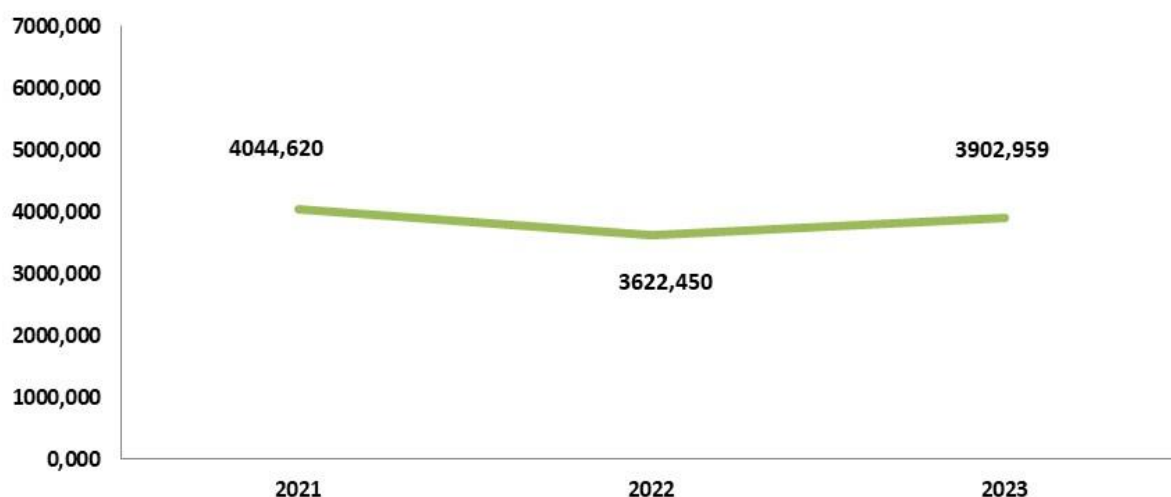
$$W_{ZO_K} = \frac{M_{ZOB} - M_{ZOP}}{M_{ZOP}} \cdot 100$$

M_{ZOB} – masa zebranych odpadów przemysłowych przez PreZero Bielsko-Biała S.A. w roku 2023 [Mg]

M_{ZOP} – masa zebranych odpadów przemysłowych przez PreZero Bielsko-Biała S.A. w roku 2022 [Mg]

| | 2021 | 2022 | 2023 |
|--------------------------------------|---------------|----------------|--------------|
| Masa zebranych odpadów przemysłowych | 4044,620 | 3622,450 | 3902,959 |
| Wartość wskaźnika (rok/roku) | -9,776 | -10,438 | 7,744 |

Masa Zebranych Odpadów Przemysłowych [Mg]



4. Wskaźnik modernizacji ciężarowego taboru samochodowego [%]

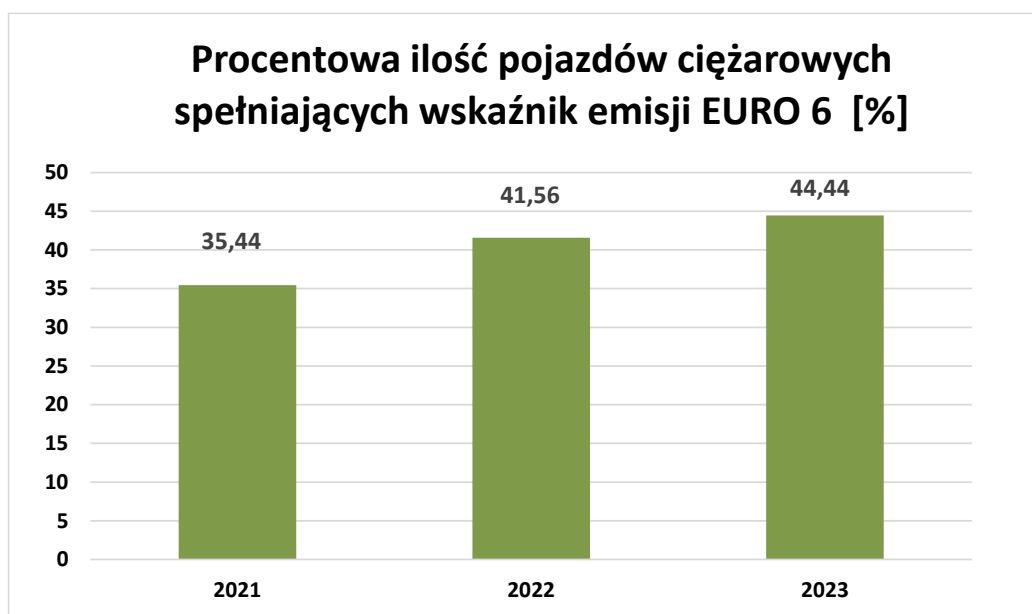
(wskaźnik uwzględnia praktykę zarządzania środowiskowego nr 3.2.14 Decyzji Komisji (UE) 2020/519 z dnia 03.04.2020 r., wskaźnik i43)

$$W_{MT} = \frac{T_{SNE}}{T_{So}} \cdot 100$$

T_{SNE} – ilość pojazdów ciężarowych spełniających normy emisji spalin EURO 6 [szt.]

T_{So} – ilość pojazdów ciężarowych ogółem [szt.]

| | 2021 | 2022 | 2023 |
|---|---------------|---------------|---------------|
| Ilość pojazdów ciężarowych o emisji EURO 6* | 28 | 32 | 36 |
| Ilość pojazdów ciężarowych ogółem [szt.] | 79 | 77 | 81 |
| Wartość wskaźnika w poszczególnych latach [%] | 35,443 | 41,558 | 44,444 |



5. Wskaźnik zużycia paliwa w przeliczeniu na tonę zebranych odpadów komunalnych

(wskaźnik uwzględnia praktykę zarządzania środowiskowego nr 3.2.14 Decyzji Komisji (UE) 2020/519 z dnia 03.04.2020 r., wskaźnik i43)

$$W_{ZP} = \frac{Z_{PK}}{O_{OK}} \cdot 100$$

Z_{PK} – ilość zużytego paliwa (ON, CNG) w związku z odbiorem odpadów komunalnych [litry, m³]

O_{OK} – masa zebranych odpadów komunalnych w danym roku [Mg]

| | 2021* | 2022 | 2023 |
|---|---------------|---------------|---------------|
| Ilość zużytego paliwa – ON [litry] | 591074,00 | 527195,248 | 527816,430 |
| Ilość zużytego paliwa – CNG [m ³] | 0 | 28650,547 | 73770,210 |
| Masa zebranych odpadów komunalnych | 49726,16 | 48105,540 | 48090,460 |
| Wartość wskaźnika zużycia ON | 11,887 | 10,959 | 10,975 |
| Wartość wskaźnika zużycia CNG | 0,000 | 0,596 | 1,534 |

* Pojazdy zasilane CNG zostały włączone do eksploatacji w roku 2022



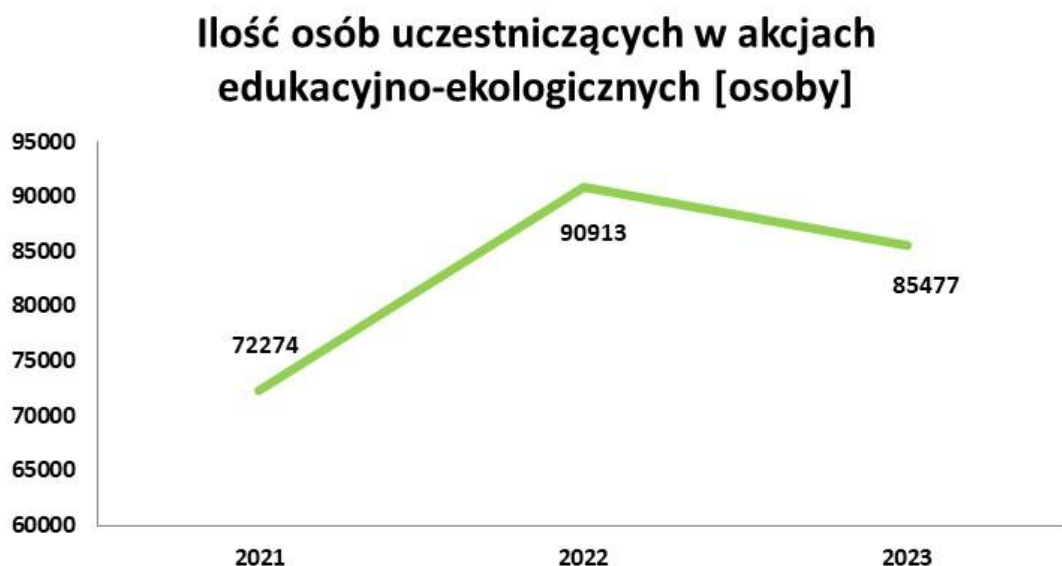
6. Wskaźnik prowadzonych akcji edukacyjnych tj.: odbiorcy akcji ekologiczno-edukacyjnych organizowanych przez PreZero Bielsko-Biała S.A. [%]

$$W_{EE} = \frac{O_{EEB} - O_{EEP}}{O_{EEP}} \cdot 100$$

O_{EEB} – ilość osób uczestniczących w akcjach ekologiczno-edukacyjnych w roku 2023 [szt.]

O_{EEP} - ilość osób uczestniczących w akcjach ekologiczno-edukacyjnych w roku 2022 [szt.]

| | 2021 | 2022 | 2023 |
|---|---------------|---------------|---------------|
| Ilość osób uczestniczących w akcjach ekologiczno-edukacyjnych | 72274 | 90913 | 85477 |
| Wartość wskaźnika (rok/roku) | 31,181 | 25,789 | -5,979 |



12. Zgodność z wymaganiami prawnymi i innymi

Zgodnie ze zobowiązaniem dotyczącym zgodności z wymaganiami prawnymi i innymi, wyrażonym w Polityce Środowiskowej, cyklicznie - zawsze przed corocznym Przeglądem Zarządzania, wykonywany jest przegląd środowiskowy, którego celem jest:

- > ocena zgodności prowadzonych działań z wymaganiami prawnymi i innymi uregulowaniami dotyczącymi środowiska,
- > identyfikacja i ocena aspektów środowiskowych związanych z działalnością i usługami świadczonymi przez PreZero Bielsko-Biała S.A.

Kluczowe wymagania prawne, które dotyczą działalności Spółki to:

- > Rozporządzenia Parlamentu Europejskiego i Rady (WE) nr 1221/2009 z dnia 25 listopada 2009 r. w sprawie dobrowolnego udziału organizacji w systemie ekozarządzania i audytu we Wspólnocie, z uwzględnieniem Rozporządzenia Komisji (UE) 2017/1505 z dnia 28 sierpnia 2017 r. zmieniającego załączniki I, II, III oraz Rozporządzenia Komisji (UE) 2018/2026 z dnia 19 grudnia 2018 r. zmieniającego załącznik IV,
- > Ustawa Prawo Ochrony Środowiska,
- > Ustawa o odpadach,
- > Ustawa prawo wodne,
- > Ustawa o utrzymaniu czystości i porządku w gminach,
- > Ustawa o krajowym systemie ekozarządzania i audytu (EMAS).

Ocena zgodności z wymaganiami prawnymi i innymi zrealizowana została na dwóch płaszczyznach:

- > w ramach oceny wyznaczonych aspektów środowiskowych wykonywana została analiza i ocena wymagań prawnych i innych, które dotyczą aspektów środowiskowych, w tym wymagania prawa krajowego i lokalnego, decyzje i pozwolenia środowiskowe, umowy z klientami i kontrahentami, skargi stron zainteresowanych, decyzje pokontrolne. Ponadto dokonano oceny czy firma nie jest objęta sektorowymi dokumentami referencyjnymi (tzw. BAT), z których wynika, że dla sektora, w którym działa Spółka, nie opublikowano dodatkowych wymagań w formie BAT. Wynikiem wykonanej oceny są zapisy w Tabeli Oceny Zgodności,
- > w ramach wymagań ZSZ organizacja bieżąco monitoruje wymagania prawne i inne, które dotyczą działalności firmy.

Zgodnie z obowiązującymi wymaganiami prawnymi organizacja posiada wszelkie wymagane pozwolenia i decyzje środowiskowe. Na dzień sporządzania niniejszej deklaracji środowiskowej na rzecz PreZero Bielsko-Biała S.A. zostały wydane następujące decyzje środowiskowe:

| Znak Decyzji | Organ Wydający | Przedmiot Decyzji |
|---|----------------------------|--|
| OS-OD.6233.10.2017.MM zm. OS-OD.6233.33.2017.MM | Urząd Miasta Bielsko-Biała | zezwoleń na zbieranie odpadów niebezpiecznych i innych niż niebezpieczne |
| OSE-SC.6324.15.2019.AKL zm. OSE-SC.6324.170.2021.AKL | Urząd Miasta Bielsko-Biała | na opróżnianie zbiorników bezodpływowych lub osadników w instalacjach przydomowych oczyszczalni ścieków i transportu nieczystości ciekłych |

| | | |
|---|---|--|
| GKOŚ.6233.17.2016 zm. GKOŚ.6233.7.2021 | Gmina Jasienica | na opróżnianie zbiorników bezodpływowych lub osadników w instalacjach przydomowych oczyszczalni ścieków i transportu nieczystości ciekłych |
| OS.6233.4.2024 OS.KW.173.2024 | Gmina Wilkowice | na opróżnianie zbiorników bezodpływowych lub osadników w instalacjach przydomowych oczyszczalni ścieków i transportu nieczystości ciekłych |
| OS.6233.4.2024 OS.KW.173.2024 | Gmina Wilamowice | na opróżnianie zbiorników bezodpływowych lub osadników w instalacjach przydomowych oczyszczalni ścieków i transportu nieczystości ciekłych |
| GiŚ.6324.18.2017 zm. GiŚ.6324.51.2021 | Gmina Bestwina | na opróżnianie zbiorników bezodpływowych lub osadników w instalacjach przydomowych oczyszczalni ścieków i transportu nieczystości ciekłych |
| KOŚ.6233.2.2016.MZ zm. KOŚ.6233.2.2016.MZ/6233.5.202 1.BK | Gmina Kozy | na opróżnianie zbiorników bezodpływowych lub osadników w instalacjach przydomowych oczyszczalni ścieków i transportu nieczystości ciekłych |
| OŚ.7032.3.12.2016 zm. OŚ.7032.3.2021 | Czechowice- Dziedzice | na opróżnianie zbiorników bezodpływowych lub osadników w instalacjach przydomowych oczyszczalni ścieków i transportu nieczystości ciekłych |
| GL.ZUZ.2.421.282.2018.MŁ/6843 | Państwowe Gospo- darstwo Wodne | pozwolenie wodnoprawne na wprowadzanie wód opadowych i roztopowych |
| GL.ZUZ.2.4210.744.2022.KP | Państwowe Gospo- darstwo Wodne | pozwolenie wodnoprawne na wprowadzanie ścieków przemysłowych do urządzeń kanalizacji spółki AQUA S.A. |
| OS.UZ.6220.60.2011-2012.MS | Urząd Miasta Bielsko-Biała | o środowiskowych uwarunkowaniach realizacji inwestycji |

Niezależnie od ww. decyzji Spółka PreZero Bielsko-Biała S.A.:

- Uzyskała wpisy w RDR (Rejestrze Działalności Regulowanej) w zakresie zbierania odpadów komunalnych z terenu poszczególnych gmin;
- Dokonała zgłoszenia instalacji powodujących emisję w KOBIZE (Krajowy Ośrodek Bilansowania i Zarządzania Emisjami);
- Została wpisana do Bazy danych produktów i opakowań oraz gospodarce odpadami pod numer BDO: 000004873;
- Uzyskała decyzję zatwierdzającą operat ppoż. wydaną przez Komendanta Miejskiej Państwowej Straży Pożarnej w Bielsku-Białej z dnia 29.03.2023 r. nr: MZ.5268.15.2023.JJ.

Po przeprowadzeniu analizy i oceny zgodności z ww. wymaganiami stwierdza się, że PreZero Bielsko-Biała S.A. spełnia wszystkie obowiązujące ją wymagania formalno-prawne i inne, dotyczące Systemu Prawnego Ochrony Środowiska. Niezależnie od przeprowadzonej oceny zgodności, w trakcie

prorowadzonego podsumowującego Przeglądu Zarządzania, który odbył się w dniu 16.10.2024 r., dokonano analizy dotyczącej zasadności zastosowania w SZŚ praktyk zarządzania środowiskowego, kryteriów doskonałości oraz wskaźników efektywności środowiskowej oraz ich prezentacji w niniejszej deklaracji środowiskowej określonych w Decyzji Komisji (UE) 2020/519 z dnia 03.04.2020 r. w sprawie sektorowego dokumentu referencyjnego dotyczącego najlepszych praktyk zarządzania środowiskowego, sektorowych wskaźników efektywności środowiskowej oraz kryteriów doskonałości dla sektora gospodarki odpadami na podstawie rozporządzenia (WE) nr 1221/2009 w sprawie dobrowolnego udziału organizacji w systemie ekzarządzania i audytu we Wspólnocie (EMAS). Wyniki przeprowadzonej analizy zostały formalnie udokumentowane, zaś wskaźniki uznane za zasadne do zastosowania w Spółce zostały zaprezentowane w rozdziale 11.

13. Podsumowanie

Firma PreZero Bielsko-Biała S.A. jest otwarta na dialog społeczny, w szczególności w sprawach dotyczących oddziaływania prowadzonych przez nią procesów na środowisko. Wszelkie informacje mogące posłużyć doskonaleniu funkcjonującego systemu prosimy kierować bezpośrednio do Pełnomocnika ds. ZSZ i EMAS naszej firmy:

PreZero Bielsko-Biała S.A.

ul. Reksia 6

43-300 Bielsko-Biała

woj. śląskie

tel.: + 48 33 499 20 00

e-mail: bielskobiala@prezero.com

www.prezero-bielsko.pl

Osoba do kontaktu:

Dariusz Gawliński – Pełnomocnik ds. ZSZ i EMAS

tel.: + 48 33 499 20 43

e-mail: dariusz.gawlinski@prezero.com

Niniejsza Deklaracja Środowiskowa służy przedstawieniu wszystkim stronom zainteresowanym informacji o oddziaływaniu na środowisko oraz efektach działalności środowiskowej PreZero Bielsko-Biała S.A. Niniejsza deklaracja środowiskowa została opracowana w październiku 2024 r. Kolejna aktualizacja zostanie opracowana w październiku 2025 r. i po weryfikacji Weryfikatora EMAS upubliczniona na stronie www organizacji.

Renata Samson



Prezes Zarządu

Piotr Lewandowski



Wiceprezes Zarządu