



Biuletyn Informacyjny
Komendy Powiatowej
Państwowej Straży Pożarnej
w Sztumie za rok 2023



SPIS TREŚCI

WSTĘP	2
ORGANIZACJA I KADRY	3
WSPÓŁPRACA Z MEDIAMI	5
ĆWICZENIA I POKAZY EDUKACYJNE REALIZOWANE PRZEZ KP PSP W SZTUMIE.....	6
KRAJOWY SYSTEM RATOWNICZO GAŚNICZY.....	9
INTERWENCJE JEDNOSTEK OCHRONY PRZECIWPOŻAROWEJ W ROKU 2023 NA TERENIE POWIATU SZTUMSKIEGO	13
WYBRANE POŻARY I MIEJSCOWE ZAGROŻENIA	24
DZIAŁANIA KONTROLNO ROZPOZNACZE	33
INFORMATYKA I ŁĄCZNOŚĆ.....	41
AKTYWNOŚĆ SPORTOWA	42
WYPOSAŻENIE W POJAZDY I SPRZĘT POŻARNICZY.....	44
DZIAŁALNOŚĆ KWATERMISTRZOWSKA	45

WSTĘP

Szanowni Państwo,

Chciałbym przekazać Państwu kolejną edycję „Biuletynu Informacyjnego Komendy Powiatowej Państwowej Straży Pożarnej w Sztumie”. Informacje w nim zawarte pozwolą zapoznać się ze stanem bezpieczeństwa na terenie powiatu sztumskiego oraz ogólnymi informacjami statystycznymi i informacyjnymi z działalności Komendy Powiatowej Państwowej Straży Pożarnej w Sztumie w 2023 r.

W 2023 roku na terenie powiatu sztumskiego odnotowano 483 interwencje. Biorąc pod uwagę porównanie do roku 2022 nastąpił spadek o 35,3 %. Podczas działań wartość uratowanego mienia szacuje się na ponad 18,5 mln zł.

Niestety nastąpił wzrost ilości ofiar śmiertelnych w porównaniu z rokiem 2022 o 73%, w roku 2023 było 19 ofiar śmiertelnych.

Jako Państwowa Straż Pożarna staramy się robić wszystko co w naszej mocy, żeby uratować jak największą ilość osób i mienia. Świadomość ludzi, profilaktyka i prewencja w znacznym stopniu przyczynia się do znajomości zagrożeń ale nie zawsze idzie w parze ze stosowaniem się do zasad bezpieczeństwa.

Jak co roku również w 2023 roku czyniono intensywne działania optymalnego wykorzystania posiadanych zasobów finansowych oraz pozyskania środków pozabudżetowych, pochodzących m.in. WFOŚiGW w Gdańsku, Starostwa Powiatowego w Sztumie, Urzędu Miasta i Gminy w Sztumie – 8 000,00 zł, Gminy Stary Targ, Gminy Stary Dzierzgoń dzięki którym została zrealizowana inwestycja „SŁONECZNE DACHY w Państwowej Straży Pożarnej budowa instalacji fotowoltaicznej dla KP PSP w Sztumie”. Pozyskano również dodatkowe środki z rezerw i funduszy budżetu Wojewody, budżetu Pomorskiego Komendanta Wojewódzkiego PSP w Gdańsku na zakup sprzętu pożarniczego, umundurowania czy przeprowadzenie remontów i konserwacji sprzętu.

Dziękuję za dobry odbiór społeczny i docenianie pracy strażaka. Jesteśmy po to żeby nieść niezbędną pomoc i dawać poczucie bezpieczeństwa mieszkańcom powiatu sztumskiego. Zapraszam do zapoznania się z informacjami zawartymi w niniejszym opracowaniu.

Komendant Powiatowy

Państwowej Straży Pożarnej w Sztumie


st. bryg. Tomasz Banach

ZATRUDNIENIE

W KOMENDZIE POWIATOWEJ PAŃSTWOWEJ STRAŻY POŻARNEJ W SZTUMIE

Komendant Powiatowy PSP w Sztumie

st. bryg. Tomasz Banach

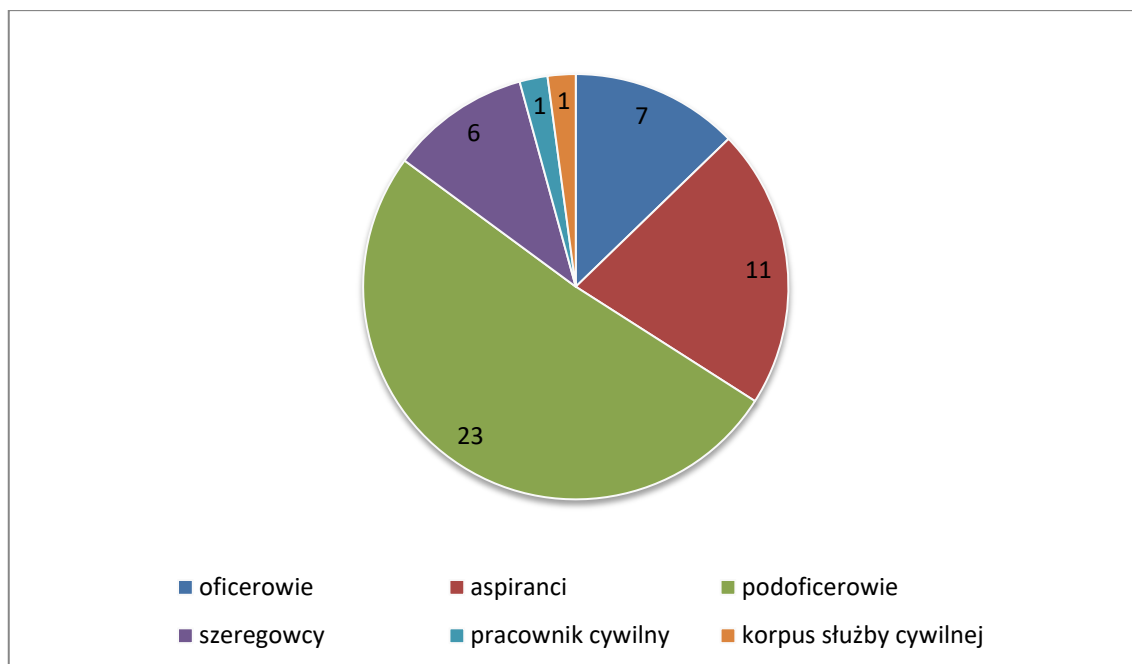
Zastępca Komendanta Powiatowego

mł. bryg. Wojciech Frąckowiak

- Sekcja kwatermistrzowsko-techniczna – 2 osoby
- Samodzielne stanowisko pracy ds. finansów – 1 osoba
- Samodzielne stanowisko pracy ds. organizacyjno-kadrowych – 1 osoba
- Wydział operacyjno-kontrolno-rozpoznawczy – 7 osób
W tym Stanowisko Kierowania Komendanta Powiatowego – 5 osób
- Jednostka Ratowniczo -Gaśnicza – 36 osób
W tym funkcjonariusze systemu zmianowego – 34 osoby

Stan zatrudnienia na dzień 31 grudnia 2023 roku w Komendzie Powiatowej Państwowej Straży Pożarnej w Sztumie wynosił 47 funkcjonariuszy, pracownik cywilny oraz członek korpusu służby cywilnej.

➤ oficerów	7
➤ aspirantów	11
➤ podoficerów	23
➤ szeregowych	6
➤ pracownik cywilny	1
➤ członek korpusu służby cywilnej	1



W 2023 roku awansowano w stopniach:

- oficerskich **1 strażaków**
- aspiranckich **3 strażaków**
- podoficerskich **7 strażaków**
- szeregowych **2 strażaków**

Na zaopatrzenie emerytalne w 2023 roku odszedł jeden funkcjonariusz.

Systematycznie podnosi się poziom wykształcenia ogólnego oraz kwalifikacji zawodowych funkcjonariuszy Komendy Powiatowej Państwowej Straży Pożarnej w Sztumie.

W roku 2023 ukończyło:

Szkołę Aspirantów PSP w Poznaniu 1 funkcjonariusz

Aktualnie swoje wykształcenie oraz kwalifikacje zawodowe podnosi:

w Szkole Głównej Służby Pożarniczej w Warszawie 1 funkcjonariusz

WSPÓŁPRACA Z MEDIAMI

Upowszechnianie zasad bezpieczeństwa pożarowego, popularyzowanie zagadnień ochrony przeciwpożarowej oraz udział w innych akcjach edukacyjnych i ćwiczeniach.

Działalność informacyjna KP PSP w Sztumie oparta jest na funkcji nieetatowego rzecznika prasowego, którego zadaniem jest ciągła współpraca na rzecz wymiany informacji głównie z lokalnymi redakcjami. Rok 2023 to ponad 50 cotygodniowych relacji z bieżącej działalności strażaków, w szczególności w zakresie bieżącego przekazywania najważniejszych informacji na temat prowadzonych akcji ratowniczo – gaśniczych oraz bieżącej działalności Komendy Powiatowej Państwowej Straży Pożarnej w Sztumie, a także w zakresie rozpowszechniania zasad bezpieczeństwa pożarowego i popularyzowania zagadnień ochrony przeciwpożarowej poprzez udział w wielu działaniach profilaktycznych.

Wprowadzono ponad 60 artykułów na stronie internetowej KP PSP w Sztumie. W roku 2023 tematyka związana z funkcjonowaniem i działalnością KP PSP w Sztumie pojawiała się blisko 100-krotnie w mediach tj. TvRegionalna, TvSztum oraz portal dzierzgon-twojemiasto.pl, nowysztum.pl, sztum.naszemiasto.pl.

Działalność informacyjna sztumskiej komendy polegała również na propagowaniu bezpiecznego stylu życia, zasad bezpieczeństwa pożarowego i ogólnego min. na stronie internetowej KP PSP.

W roku 2023, w okresach poprzedzających potencjalny wzrost zagrożenia, za pośrednictwem lokalnych środków masowego przekazu rozpowszechniano stosowne komunikaty informacyjno – ostrzegawcze, których celem było prezentowanie społeczeństwu metod przeciwdziałania rosnącym zagrożeniom. Należy tu zaliczyć komunikaty i informacje w sprawie zakazu i szkodliwości wypalania traw, zagrożenia pożarowego, a także niewłaściwym użytkowaniem urządzeń grzewczych oraz informacje dotyczące zagrożenia powodowanego przez tlenek węgla.

ĆWICZENIA I POKAZY EDUKACYJNE REALIZOWANE PRZEZ KP PSP W SZTUMIE

W 2023 roku funkcjonariusze z tutejszej komendy przeprowadzili i brali udział w blisko 70 ćwiczeniach na obiektach. Na wyróżnienie zasługują poniższe działania:

30 marca 2023 r. na obiekcie Punktu Selektywnej Zbiórki Odpadów Komunalnych w Miniętach, gmina Dzierzgoń odbyły się ćwiczenia strażaków PSP i OSP powiatu sztumskiego. Scenariusz ćwiczeń zakładał powstanie pożaru w miejscu składowania odpadów wyniku zaproszenia ognia. W wyniku zdarzenia nastąpił zapłon składowanych materiałów palnych, które znajdują się na placu w pobliżu lasu. Podczas próby ugaszenia pożaru przez pracowników dochodzi do przygnięcia pracownika przez płytę drogową.

Ćwiczenia miały na celu rozpoznanie zakładu pod kątem istniejących zagrożeń oraz przeprowadzenie ćwiczenia taktyczno - bojowego w ramach symulowanego pożaru oraz miejscowego zagrożenia przy współdziałaniu pracowników zakładu oraz jednostek OSP powiatu sztumskiego. Udział w manewrach brało 6 zastępów PSP i OSP - łącznie 22 ratowników.



15 czerwca 2023r. odbyły się ćwiczenia na terenie Leśnictwa Waplewo – Nadleśnictwo Kwidzyn gdzie funkcjonariusze PSP i druhowie OSP doskonalili techniki gaszenia pożarów lasów. W skład ćwiczących zastępów wchodziły jednostki Państwowej i Ochotniczych Straży Pożarnych z terenu powiatów sztumskiego, oraz pojazdy służb leśnych Lasów Państwowych. Łącznie w działaniach brało udział blisko 12 pojazdów i około 50 strażaków i leśników. Podczas ćwiczeń sprawdzano m.in. różne formy dostarczania wody do pożaru na duże odległości, poruszanie się pojazdami na drogach i dojazdach pożarowych, współpraca ze służbą leśną.

W ćwiczeniach brały udział jednostki wchodzące w skład plutonów "POŻAR" i „ULEWA”



24 listopada odbyły się ćwiczenia w Zakładzie Produkcyjnym SONAC Uśnice.

Założenie polegało na dojeździe do zakładu, pozyskanie informacji od osób odpowiedzialnych za prowadzenie ewakuacji i doprowadzenie służb do miejsca pożaru. W zadymionej hali magazynowej jednego z pozorowanych pracowników przygniótł materiał spakowany w worek typu big bag.

Ratownicy po przybyciu na miejsce i przeprowadzeniu rozpoznania przystąpili do akcji. Przy użyciu pneumatycznych poduszek uwolnili poszkodowanego.

Po zakończonych ćwiczeniach miało miejsce zapoznanie funkcjonariuszy ze specyfiką obiektu.



Na podstawie art. 127 ustawy z dnia 24 sierpnia 1991 r. o Państwowej Straży Pożarnej, po trwających trzy lata uzgodnieniach i pracach przygotowawczych związanych

z realizacją delegacji ustawowej dotyczącej uruchomienia krajowego systemu ratowniczo – gaśniczego z dniem 1 stycznia 1995 r. system ten zafunkcjonował i z tym dniem przystąpiono do realizacji pierwszego etapu wdrażania rozwiązań dotyczących jego budowy. Procedura poprzedzająca wydanie stosownej decyzji przez Komendanta Głównego PSP była związana z uprzednim zawarciem wymaganych prawem porozumień pomiędzy przedstawicielami jednostek ochotniczej straży pożarnej, gminy i właściwym terenowo komendantem rejonowym Państwowej Straży Pożarnej. Nowy akt prawny regulujący zadania dotyczące pracy PSP stworzony na podstawie Rozporządzenia Ministra Spraw Wewnętrznych i Administracji z dnia 17 września 2021 r. w sprawie szczegółowych zasad organizacji krajowego systemu ratowniczo-gaśniczego. Krajowy System Ratowniczo – Gaśniczy to integralna część organizacji bezpieczeństwa wewnętrznego państwa, obejmująca, w celu ratowania życia, zdrowia, mienia lub środowiska, prognozowanie, rozpoznawanie i zwalczanie pożarów, klęsk żywiołowych lub innych miejscowych zagrożeń. System ten skupia jednostki ochrony przeciwpożarowej, inne służby, inspekcje i straże, instytucje oraz podmioty, które dobrowolnie w drodze umowy cywilnoprawnej zgodziły się współpracować w akcjach ratowniczych.

Podstawową zasadą funkcjonowania KSRG jest umożliwienie każdemu podmiotowi mogącemu realizować lub wspomagać działania ratownicze współpracy z systemem w ramach jego struktury organizacyjnej bądź jako podmiot wspomagający działania systemu KSRG tworzą i koordynują jego funkcjonowanie, według prymatu terytorialnego, następujące organy władzy – wójt (burmistrz lub prezydent miasta w zakresie zadań ustalonych przez wojewodę; - starosta, który określa zadania i kontroluje wykonywanie zadań na obszarze powiatu, a w sytuacjach nadzwyczajnych zagrożeń życia, zdrowia, środowiska lub mienia – na podstawie przepisów o stanie klęski żywiołowej – zarządza przy pomocy powiatowego zespołu reagowania kryzysowego; - wojewoda, który określa zadania i kontroluje ich wykonanie na obszarze województwa, w sytuacjach nadzwyczajnych zagrożeń życia, zdrowia, środowiska i mienia - na podstawie przepisów o stanie klęski żywiołowej – zarządza systemem przy pomocy wojewódzkiego zespołu reagowania kryzysowego.

Działania prowadzone na obszarze kraju są koordynowane przez komendanta głównego PSP, szefa OCK, który jest organem administracji rządowej szczebla centralnego w sprawach organizacji systemu. Nadzór nad całym KSRG sprawuje minister spraw wewnętrznych i administracji. Komendy PSP i podmioty KSRG są narzędziem wojewody i starosty do realizacji zadań z zakresu szeroko rozumianej ochrony przeciwpożarowej i ratownictwa, a także zadań z zakresu ochrony ludności.

System ten skupia jednostki ochrony przeciwpożarowej, służby, inspekcje, straże, instytucje oraz inne podmioty, które w drodze umowy cywilno-prawnej zgodziły się uczestniczyć w działaniach ratowniczych.

Według aktualnych danych w Krajowym Systemie Ratowniczo-Gaśniczym funkcjonuje:

- 504 (w tym 5 szkolnych) jednostek ratowniczo-gaśniczych Państwowej Straży Pożarnej,
- 5030 jednostek ochotniczych straży pożarnych włączonych do KSRG,
- 194 specjalistyczne grupy ratownictwa.
- 23 Wojskowych Straży Pożarnych
- 3 zakładowe straże pożarne
- 2 Lotniskowe Służby Ratowniczo-Gaśnicze,

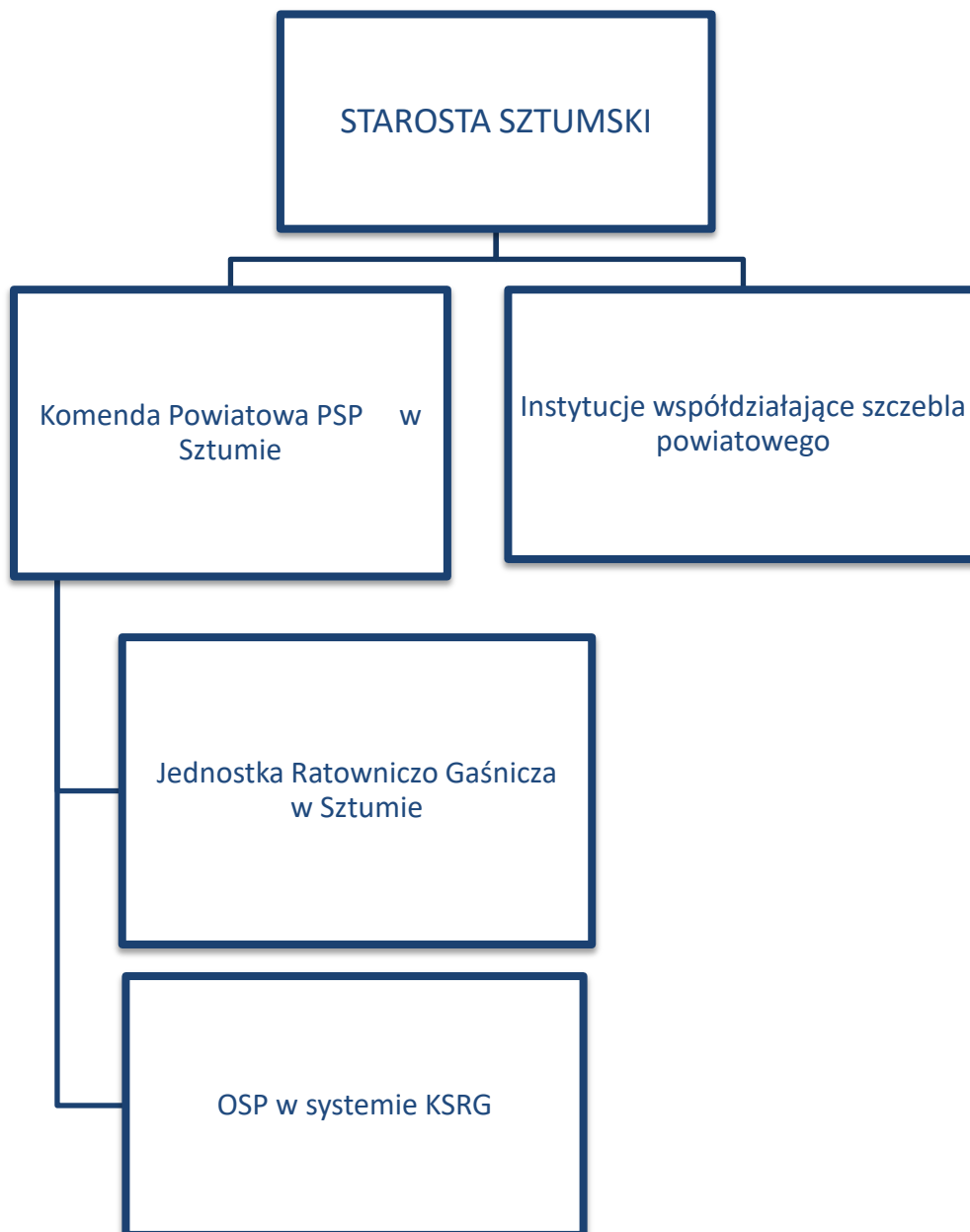
Aktualny standard dobowej gotowości operacyjnej KSRG przedstawia się następująco:

1. W PSP – minimum 5200 strażaków i 5400 samochodów pożarniczych w 504 Jednostkach Ratowniczo-Gaśniczych KM (P) PSP;
2. W OSP – ok. 20000 strażaków ochotników i ok 12000 samochodów funkcjonujących w 5030 jednostkach OSP w KSRG.

System wspomagają na zasadzie zawartych porozumień służby, inspekcje i straże, między innymi: Policja, Straż Graniczna, Państwowa Inspekcja Ochrony Środowiska, Instytut Meteorologii i Gospodarki Wodnej, Państwowa Agencja Atomistyki, Stacje Ratownictwa Górniczego, Morska Służba Poszukiwania i Ratownictwa (SAR), Lotnicze Pogotowie Ratunkowe, a także organizacje pozarządowe: GOPR, WOPR, TOPR, Aeroklub Polski, ZHP, PCK, Polski Związek Alpinizmu.”

W powiecie sztumskim KSRG skupia:

- 1 Jednostkę Ratowniczo- Gaśniczą Państwowej Straży Pożarnej,
- 10 jednostek Ochotniczych Straży Pożarnych włączonych do Krajowego Systemu Ratowniczo-Gaśniczego (KSRG):
 - ✓ Gościszewo
 - ✓ Postolin
 - ✓ Stary Targ
 - ✓ Szropy
 - ✓ Mikołajki Pomorskie
 - ✓ Dzierzgoń
 - ✓ Bukowo
 - ✓ Stary Dzierzgoń
 - ✓ Myślice
 - ✓ Żuławka Sztumska
- 8 jednostek OSP niewłączonych do KSRG:
 - ✓ Jasna
 - ✓ Bągart
 - ✓ Mortąg
 - ✓ Stare Miasto
 - ✓ Nowa Wieś
 - ✓ Dąbrówka Malborska



INTERWENCJE JEDNOSTEK OCHRONY PRZECIWOŻAROWEJ W ROKU 2023 NA TERENIE POWIATU SZTUMSKIEGO

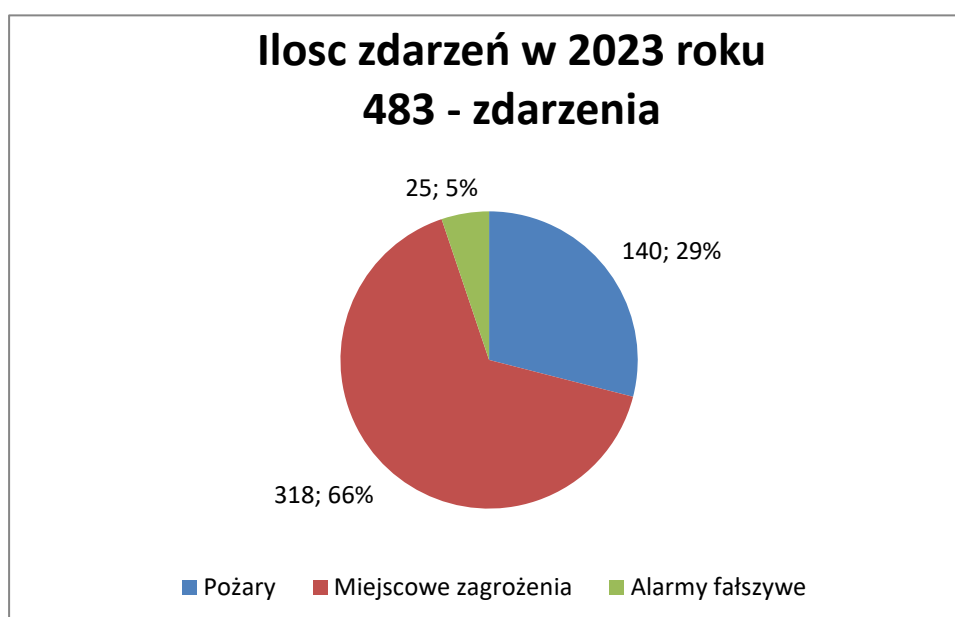
Komenda Powiatowa Państwowej Straży Pożarnej w Sztumie w roku 2023 odnotowała 483 zdarzenia. W stosunku do roku 2022, w którym ilość działań wynosiła 747 ilość zdarzeń spadła o 35,3 %.

Powyższą statystykę rozdzielić można na podkategorie zależne od rodzaju zagrożenia:

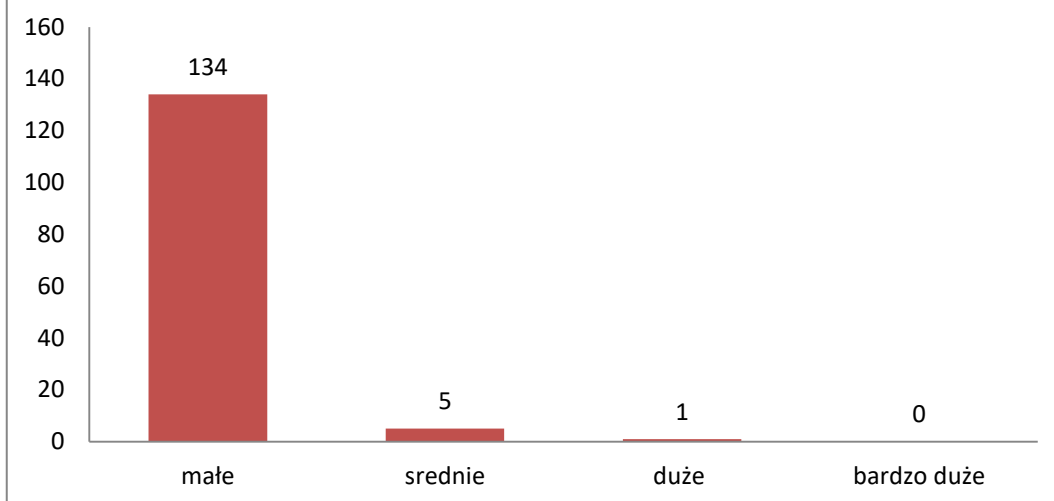
- Pożary w 2022 r. – 202, w 2023 r. – 140. Spadek ilości zdarzeń o około 30,7 %
- Miejscowe zagrożenia w 2022 r. – 506, w 2023 r. – 318. Spadek ilości zdarzeń o około 37,2 %
- Alarmy fałszywe w 2022 r. – 39, w 2023 r. – 25. Spadek ilości zdarzeń o ok 35,9 %.

W roku 2023 podczas zdarzeń 59 osoby zostały ranne (4 w wyniku pożaru i 55 w wyniku miejscowych zagrożeń). Ofiary śmiertelne – 19 osób (2 w wyniku pożaru i 17 w wyniku miejscowych zagrożeń). W 2023 roku ogólna liczba rannych spadła o 8% natomiast liczba ofiar śmiertelnych wzrosła o 72 % w stosunku do roku 2022.

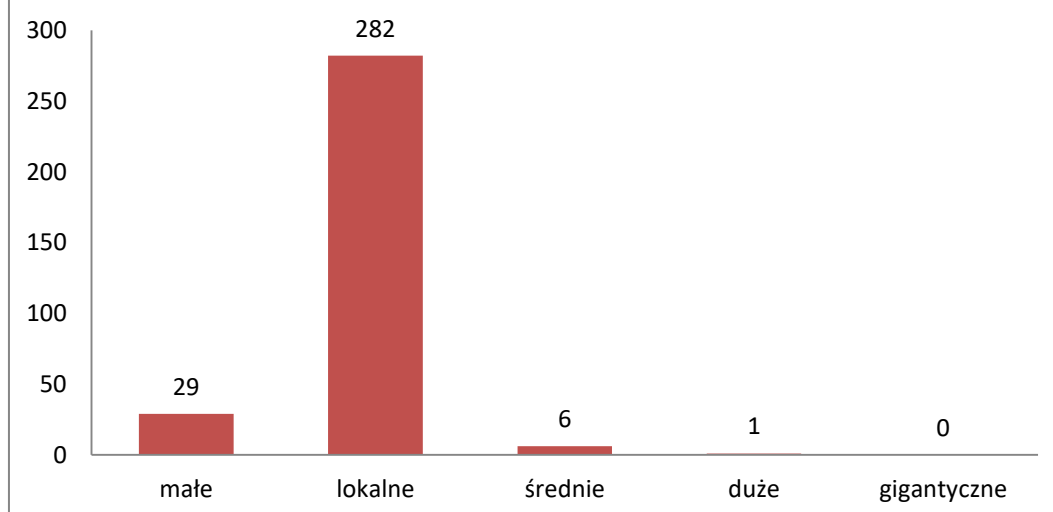
Podczas działań jednostki ochrony przeciwpożarowej powiatu sztumskiego w 2023 roku uratowali mienie o szacunkowej wartości około **18 648 000 zł.**



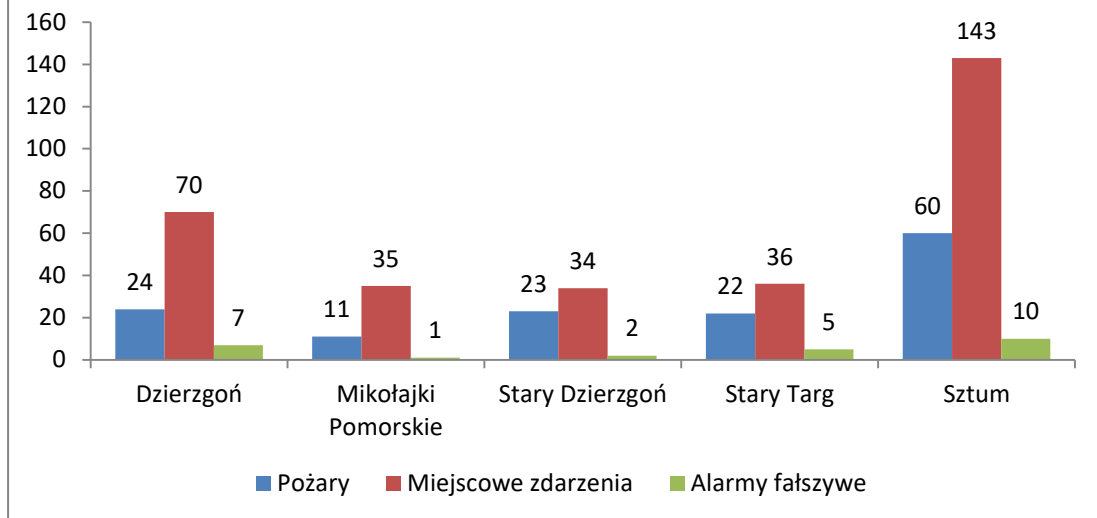
Ilość pożarów w 2023 roku 140 pożarów



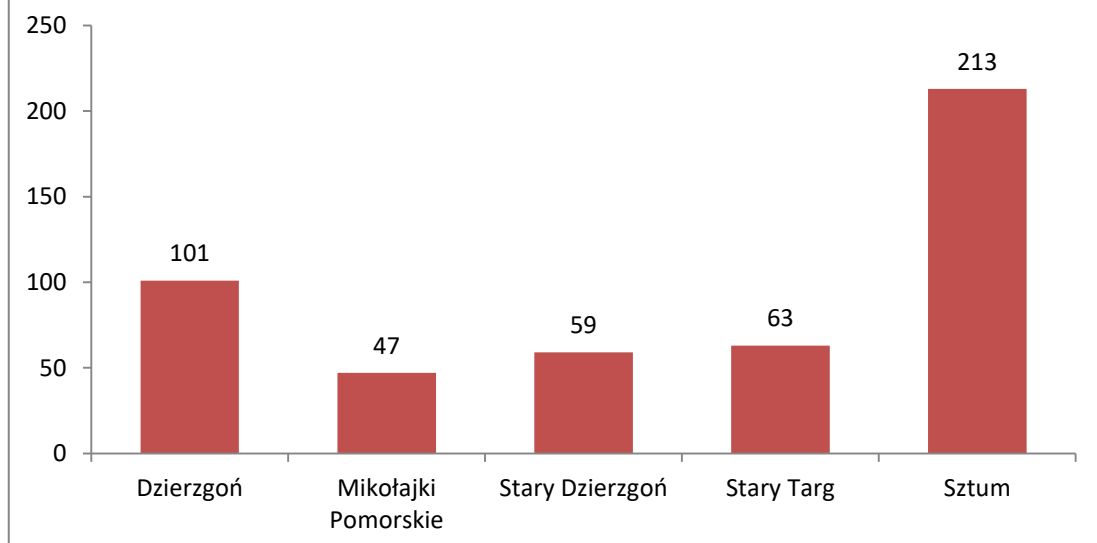
Ilość miejscowych zagrożeń w 2023 r 318 miejscowych zagrożeń



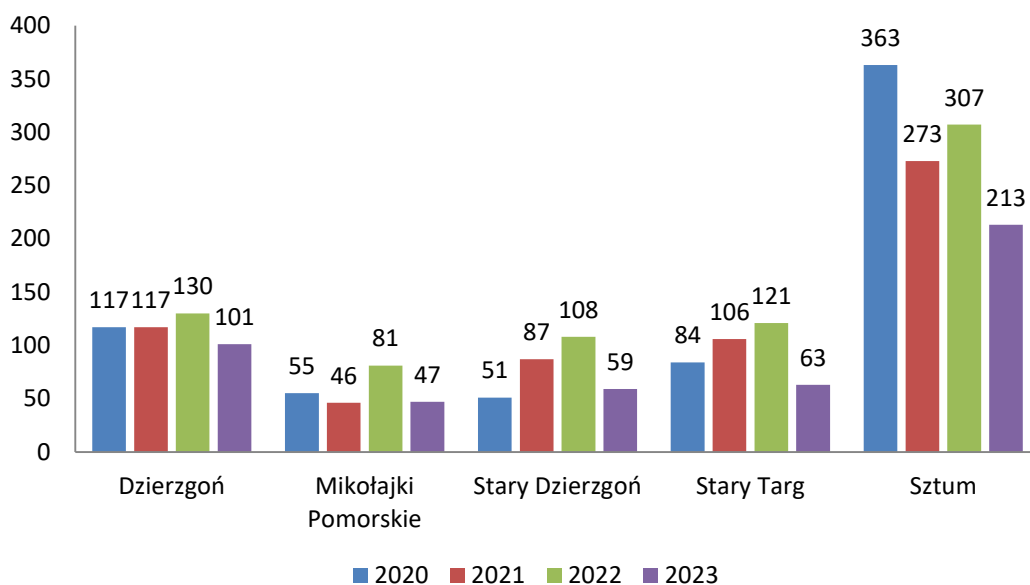
Rodzaj zdarzeń w 2023 r. z rozdziałem na gminy



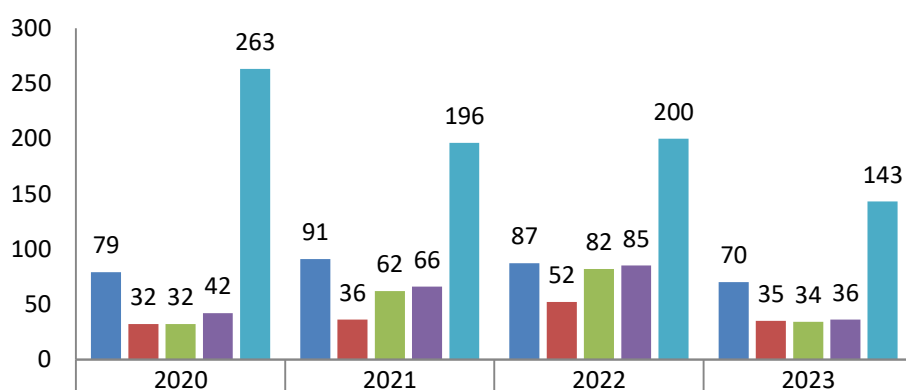
Ilość wszystkich zdarzeń w 2023 roku z robiciem na gminy



Ilość zdarzeń w rozbiciu na gminy w 2023r.

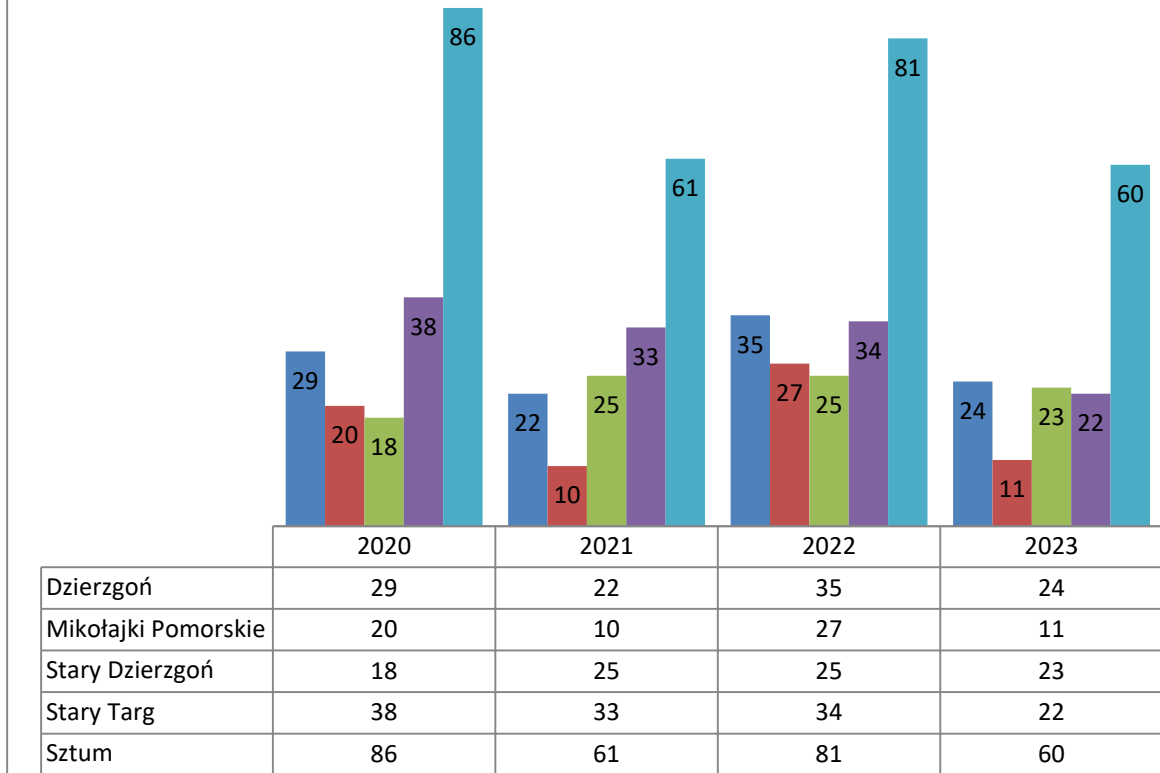


Ilość miejscowych zagrożeń w rozbiciu na gminy

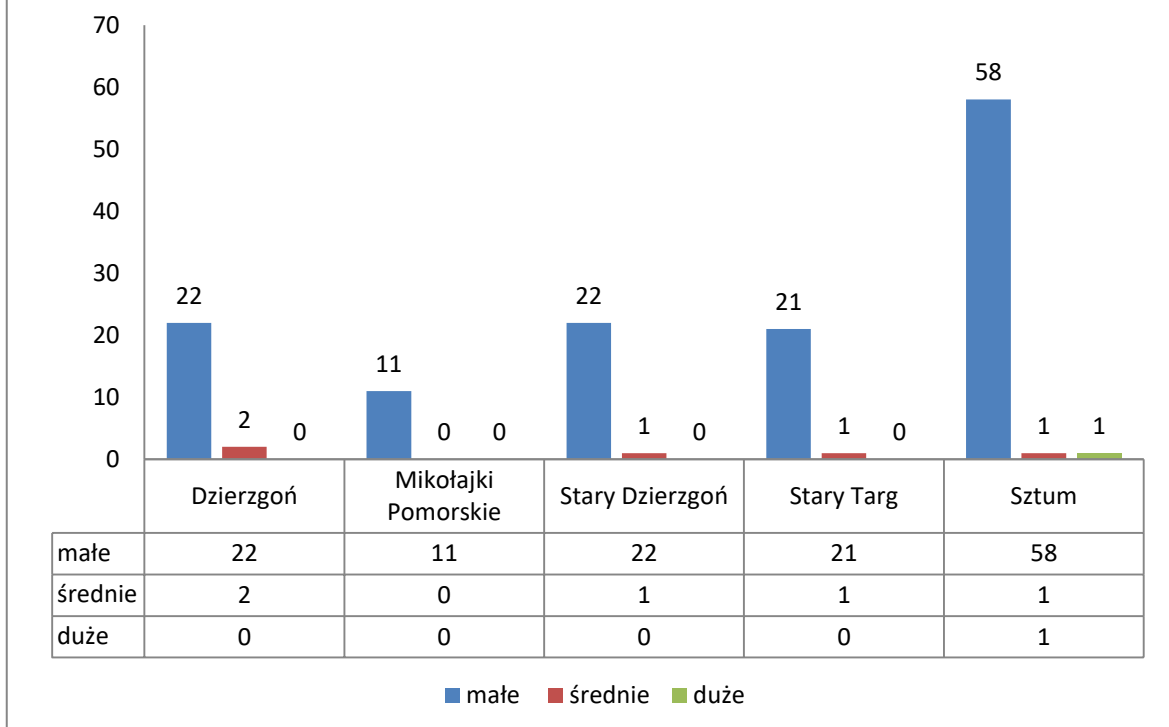


	2020	2021	2022	2023
Dzierzgoń	79	91	87	70
Mikołajki Pomorskie	32	36	52	35
Stary Dzierzgoń	32	62	82	34
Stary Targ	42	66	85	36
Sztum	263	196	200	143

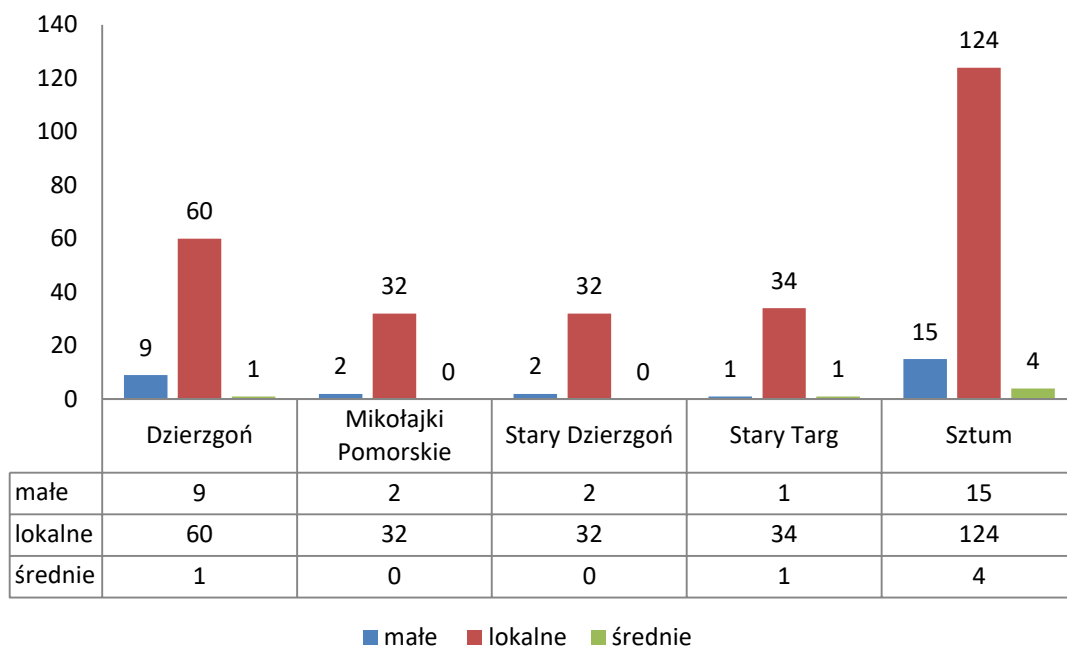
Ilość pożarów w rozbiciu na gminy w 2023 r.



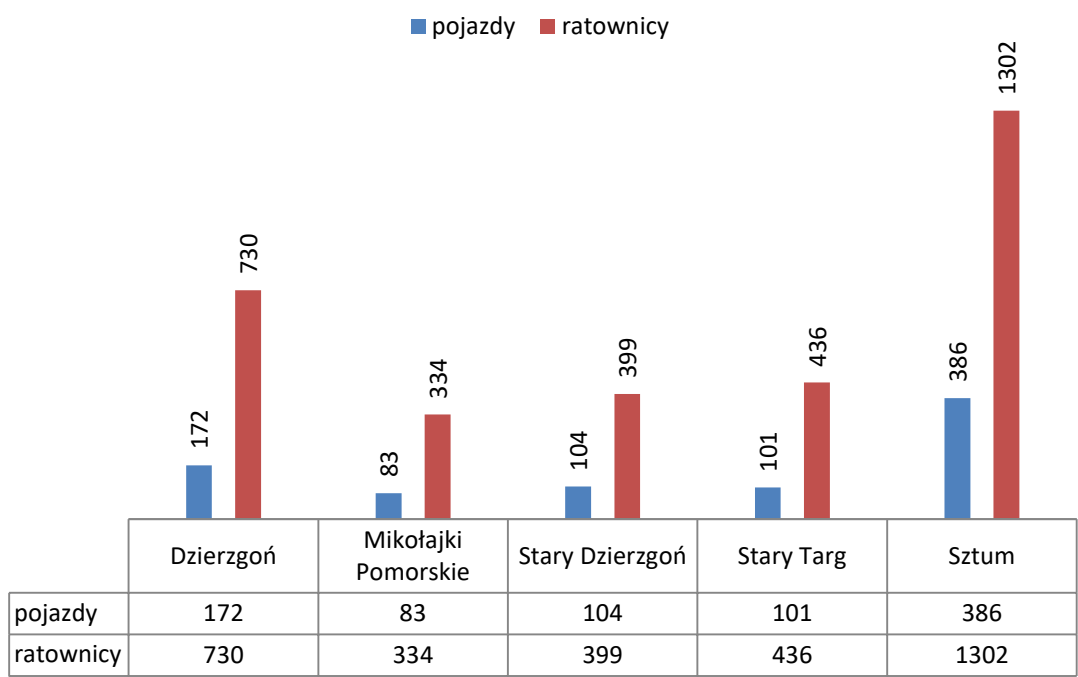
Wielkość pożarów z podziałem na gminy



Miejscowe zagrożenie z podziałem na gminy

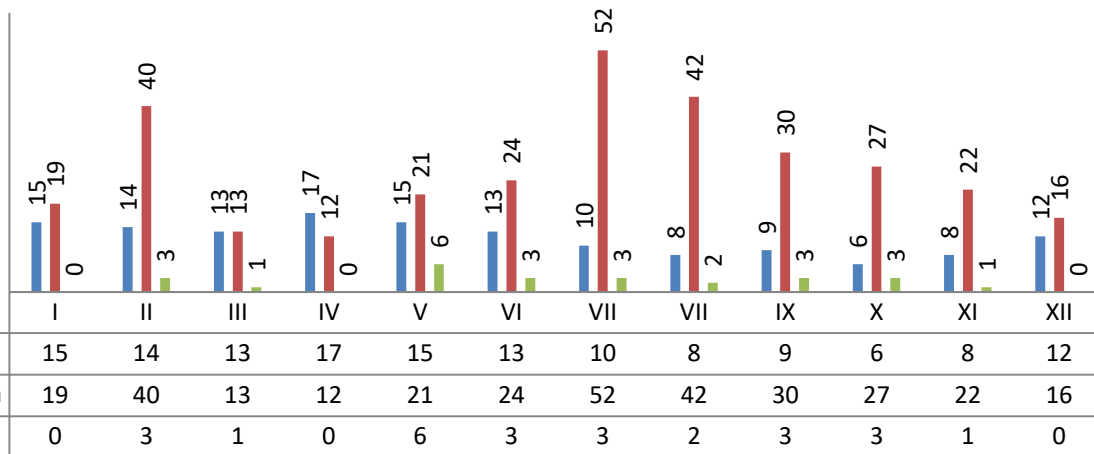


Udział sił i środków w działaniach w rozbiu na gminy



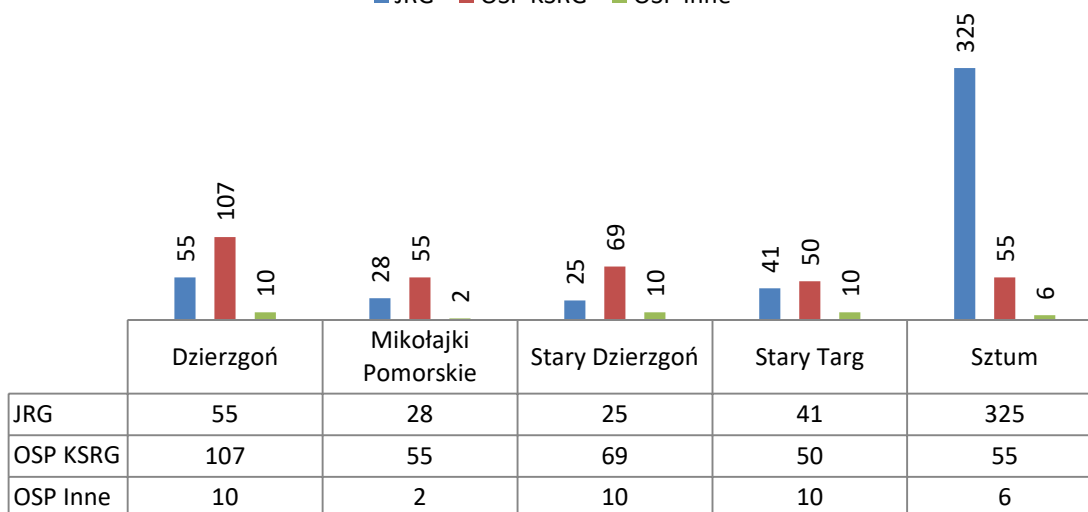
Ilość zdarzeń w rozbiciu na miesiące w 2023 roku

■ pożary ■ miejscowe zagrożenia ■ alarmy fałszywe

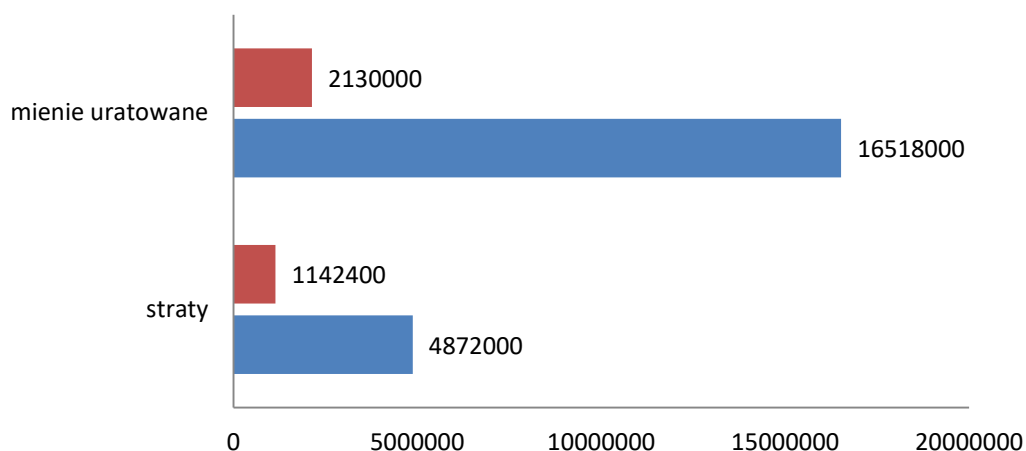


Zaangażowanie pojazdów z podziałem na gminy w 2023 r.

■ JRG ■ OSP KSRG ■ OSP Inne



Wysokość strat i mienia uratowanego w 2023 roku (zł)



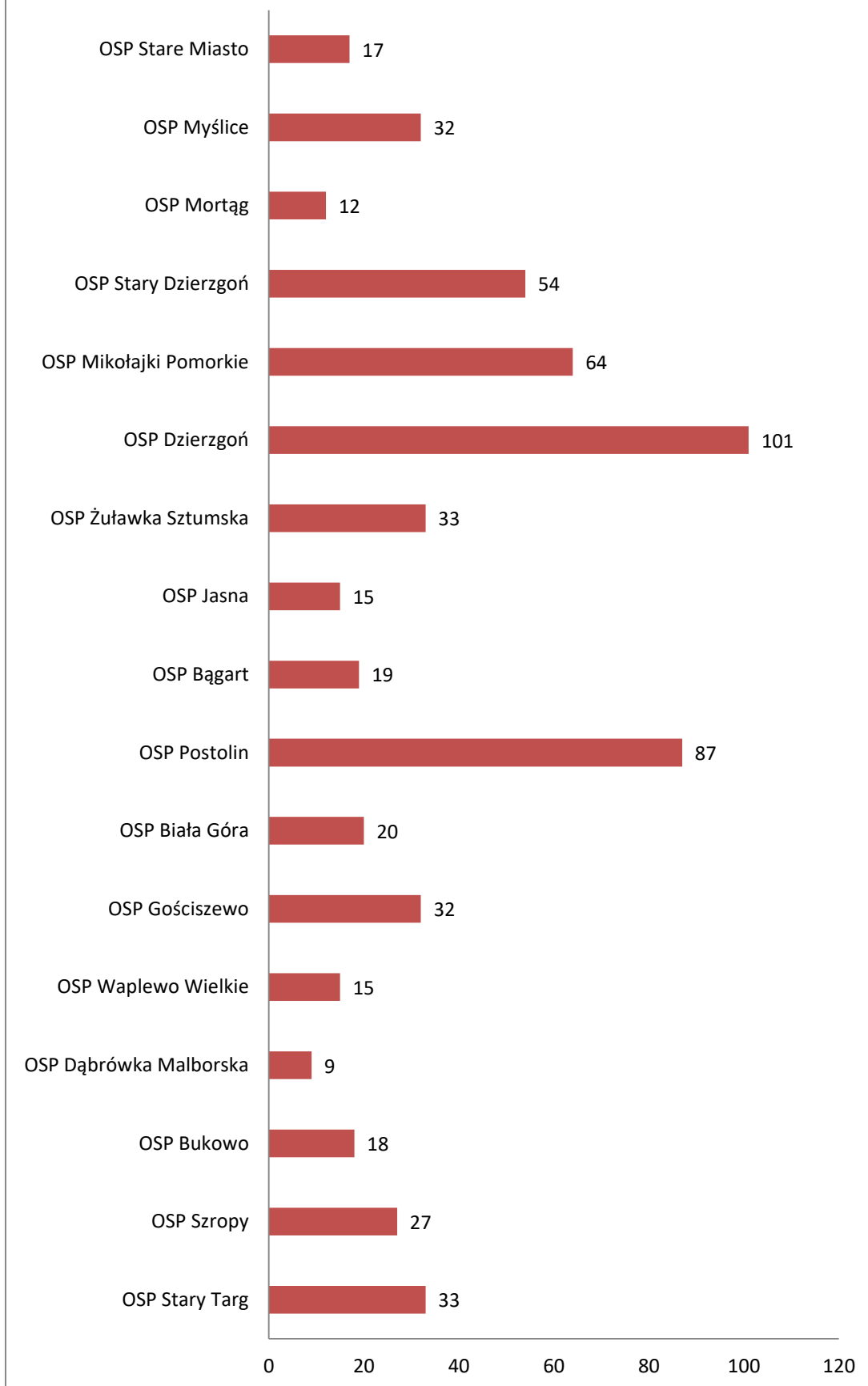
	straty	mienie uratowane
■ Miejscowe zagrożenia	1142400	2130000
■ Pożary	4872000	16518000

■ Miejscowe zagrożenia ■ Pożary

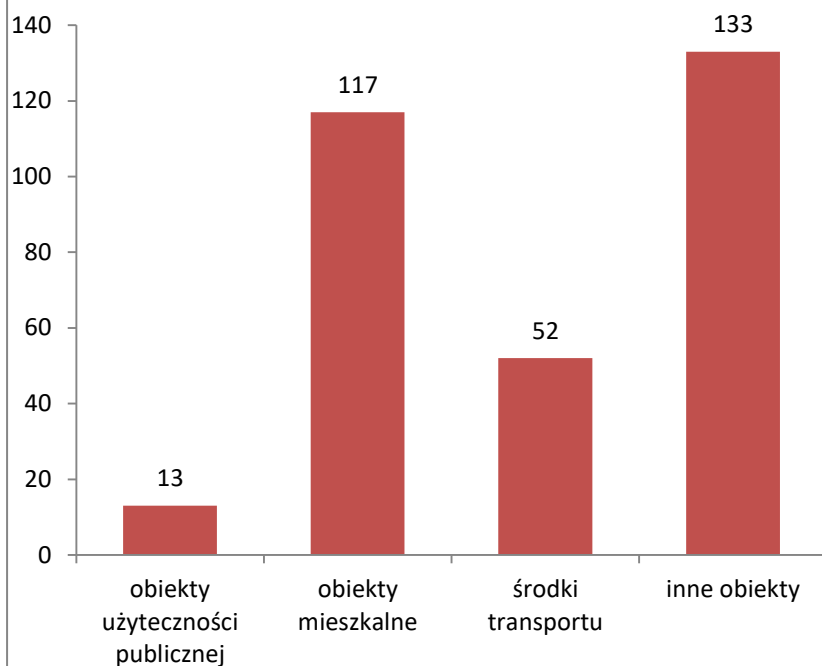
Najczęściej przyczyny powstawania pożarów w 2023 roku.



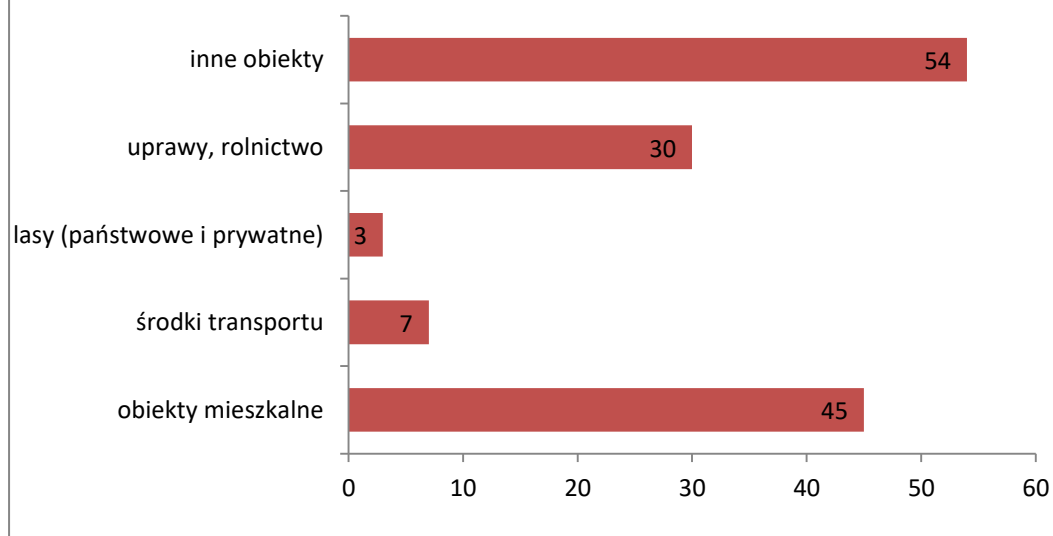
Zestawienie wyjazdów jednostek OSP w 2023 roku



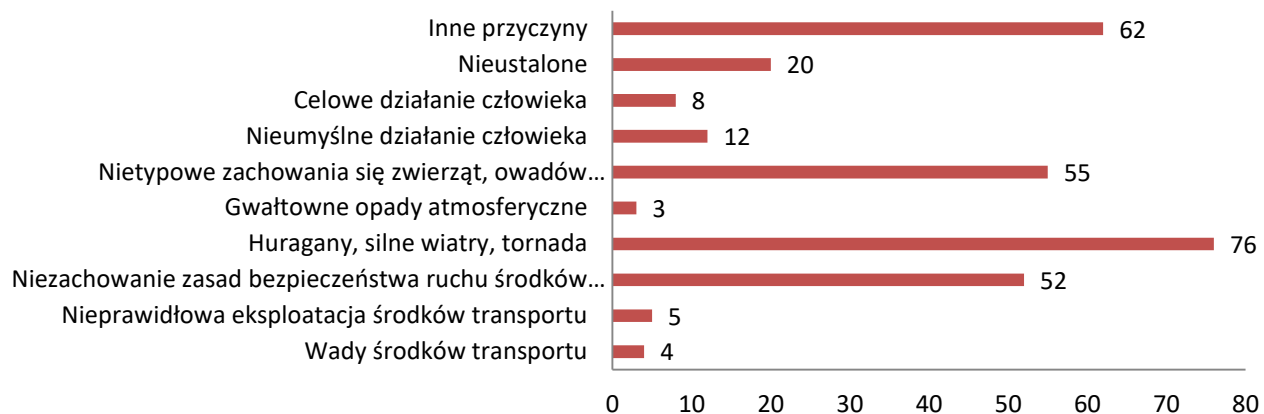
Miejscowe zagrożenia w 2023 roku z podziałem na rodzaj obiektu



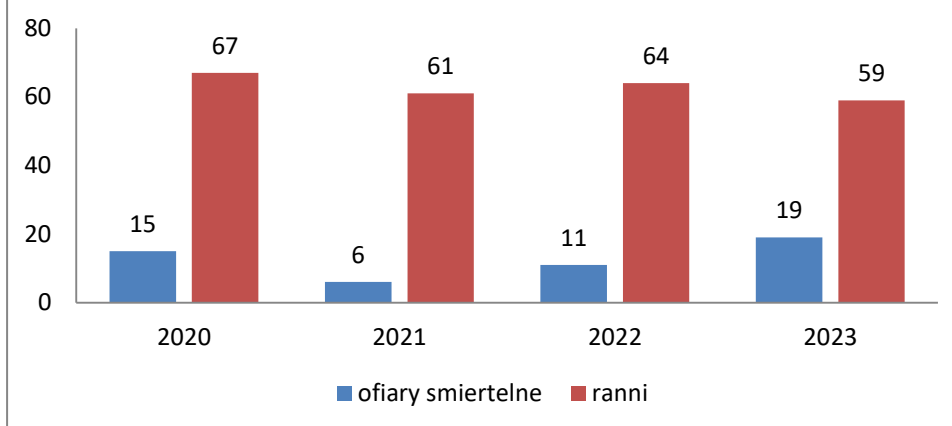
Požary w 2023 roku z podziałem na rodzaj obiektu



Najczęstsze przyczyny powstawania miejscowych zagrożeń w 2023 roku.



Ofiary śmiertelne i ranni w działaniach na przestrzeni lat.



21 stycznia, pożar poddasza w miejscowości Gościszewo, gmina Sztum.

Zgłoszenie do Straży Pożarnej o palącym się poddaszu wpłynęło w godzinach porannych. Po dojechaniu na miejsce zdarzenia pierwszych zastępów straży pożarnej stwierdzono pożar poddasza domu jednorodzinnego. Z informacji od właściciela wynikało, że w środku może znajdować się jedna osoba. W pierwszej kolejności strażacy przystąpili do przeszukania wszystkich pomieszczeń. Po przeszukaniu stwierdzono brak osób w palącym się domu. Następnie poprzez natarcie prądami wodnymi na konstrukcje poddasza ugaszono pożar. Po ugaszeniu pożaru sprawdzono kamerą termowizyjną całą konstrukcję budynku czy nie ma zarzewi ognia. W trakcie akcji strażacy ewakuowali mienie. Cała akcja ratownicza trwała 5 godzin i 16 minut.



8 maja, wypadek na przejeździe kolejowym w miejscowości Sztumskie Pole, gmina Sztum.

Po godzinie 14 do Stanowiska Kierowania Komendanta Powiatowego Państwowej Straży Pożarnej w Sztumie wpłynęło zgłoszenie o wypadku z udziałem pojazdu osobowego oraz pociągu kolejowego. Samochód wjechał na przejazd kolejowy w momencie przejazdu pociągu pasażerskiego, w wyniku czego doszło do zderzenia pojazdów i kierująca samochodem marki Ford, 50-letnia kobieta, poniosła śmierć na miejscu. Ze wstępnych ustaleń wynikało, że kierująca Fordem nie dostosowała się do sygnalizacji świetlnej i na czerwonym świetle wjechała wprost pod nadjeżdżający pociąg relacji Malbork - Kwidzyn Pociągiem podróżowało 27 osób, z których nikt nie wymagał pomocy medycznej. Działania Straży Pożarnej polegały na zabezpieczeniu miejsca zdarzenia, pomocy pasażerom pociągu w bezpiecznym przemieszczeniu się z niego do podstawionego pojazdu komunikacji zastępczej, wydobyciu kierowcy z pojazdu przy użyciu narzędzi hydraulicznych oraz usunięciu samochodu i pozostałości powypadkowych z linii kolejowej.



15 lipca, wypadek w miejscowości Węgry, gmina Sztum

O godzinie 00:47 do Stanowiska Kierowania Komendanta Powiatowego w Sztumie wpłynęło zgłoszenie o wypadku drogowym, samochód osobowy marki Mini Cooper uderzył w przydrożne drzewo. W wyniku zdarzenia zostały poszkodowane trzy osoby. Do zdarzenia natychmiast zadysponowano trzy zastępy Straży Pożarnej. Dwa zastępy z Komendy Powiatowej Straży Pożarnej w Sztumie oraz jeden zastęp OSP Gościszewo. Po dojeździe na miejsce zdarzenia lekarz stwierdził zgon u wszystkich osób poszkodowanych. Strażacy zabezpieczyli miejsce zdarzenia oraz zneutralizowali wycieki z auta. Dalsze działania polegały na wsparciu Policji i innych służb w przeprowadzeniu czynności. Cała akcja ratownicza trwała 5 godzin i 16 minut



15 lipca, wypadek drogowy w miejscowości Nowiec gm. Dzierzgoń

Ok. godz. 19:49 do SKKP w Sztumie wpłynęło zgłoszenie o wypadku samochodu osobowego. Po dojeździe zastępów straży pożarnej na miejsce zdarzenia stwierdzono, że autem podróżowały dwie osoby w tym kobieta w zaawansowanej ciąży. Działania Straży Pożarnej polegały na uwolnieniu kobiety z pojazdu i udzieleniu pomocy drugiemu uczestnikowi wypadku oraz zabezpieczeniu miejsca zdarzenia. W wyniku doznanych obrażeń kobieta poniosła śmierć w czasie transportu do szpitala. Dziecka nie udało się uratować. W zdarzeniu brały udział dwa zastępy z JRG Sztum, jeden zastęp z OSP Dzierzgoń oraz jeden zastęp z OSP Żuławka Sztumska.



6 września, utonięcie na jeziorze w miejscowości Kuksy, gmina Dzierzgoń

Na jeziorze w miejscowości Kuksy doszło do tragicznego w skutkach zdarzenia. W wyniku wypadnięcia z pontonu do wody utonął 65-latek. O godzinie 11:13 do Stanowiska Kierowania Komendanta Powiatowego w Sztumie wpłynęło zgłoszenie o mężczyźnie, który wypadł z pontonu. Osoba poszkodowana znajduje się pod wodą. Do miejsca zdarzenia natychmiast zadysponowano zastępy z JRG Sztum z łodzią ratunkową, OSP Dzierzgoń, OSP Myślice oraz Specjalistyczną Grupę Ratownictwa Wodno- Nurkowego z Elbląga. Po dojeździe zastępy z JRG Sztum zwodowały łódź, następnie dwóch ratowników ubranych w ubrania do pracy w wodzie przystąpiło do przeszukiwania miejsca, w którym mógł znajdować się poszkodowany. Po prawie dwóch godzinach od podjęcia działań nurkowie ze Specjalistycznej Grupy Wodno-Nurkowej wydobyli osobę poszkodowaną spod wody. Strażacy z JRG Sztum od razu zaczęli prowadzić resuscytację krążeniowo-oddechową do czasu przekazania osoby poszkodowanej zespołowi ZRM. Cała działania służb trwały 4 godziny i 17 minut.



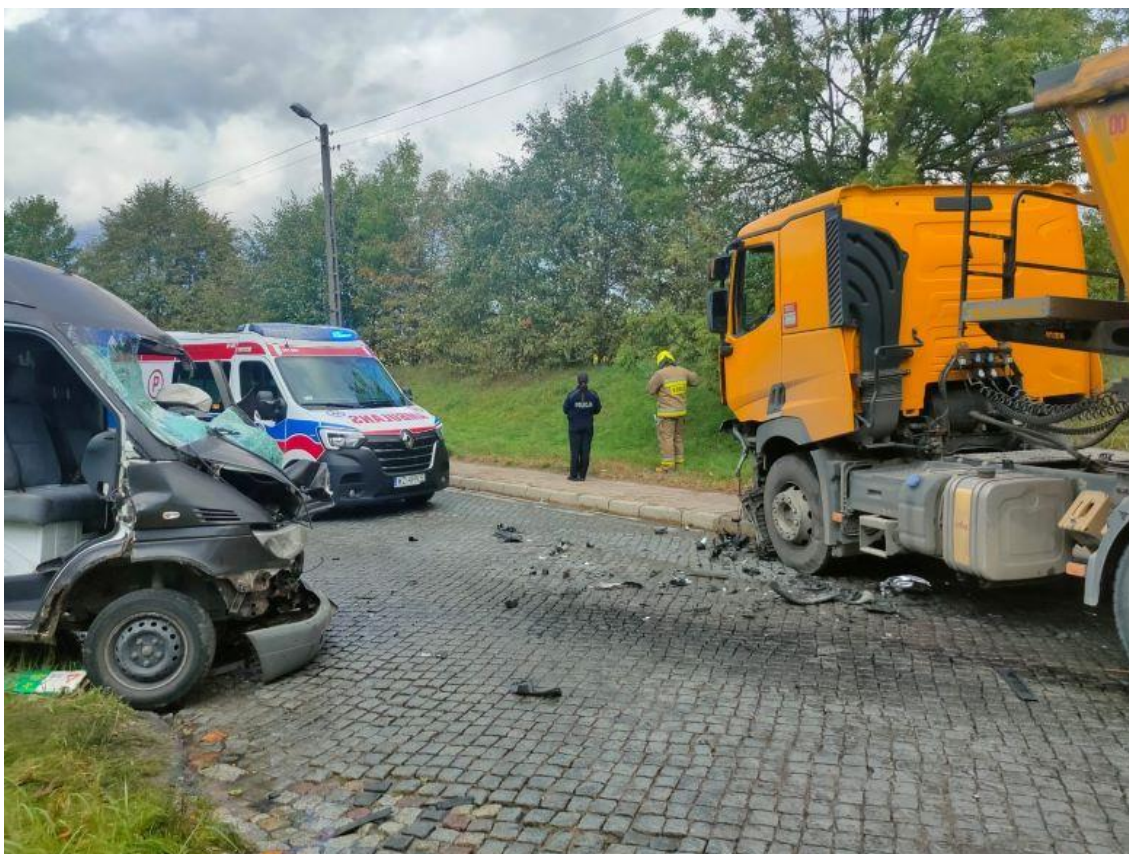
25 września, pożar piwnicy w budynku wielorodzinnym w miejscowości Dworek gm. Mikołajki Pom

Zgłoszenie do Straży Pożarnej o pożarze piwnicy wpłynęło w godzinach nocnych. Po dojeździe zastępów na miejsce zdarzenia, dzięki zebranych informacjom ustalono, że wszyscy mieszkańcy ewakuowali się z budynku a w piwnicy znajduje się butla z gazem. Działania ratownicze polegały na ugaszeniu pożaru i wyniesieniu butli z gazem w bezpieczne miejsce. Po ugaszeniu pożaru i przewietrzeniu mieszkań zastępy zakończyły działania i wróciły do jednostki. W zdarzeniu brały udział trzy zastępy JRG Sztum oraz dwa zastępy OSP Mikołajki Pomorskie.



5 października, wypadek drogowy w miejscowości Dzierzgoń, gmina Sztum.

Po godzinie 14 do Stanowiska Kierowania Komendanta Powiatowej Państwowej Straży Pożarnej w Sztumie wpłynęło zgłoszenie o wypadku drogowym z udziałem samochodu dostawczego oraz samochodu ciężarowego. Funkcjonariusze pracujący na miejscu zdarzenia ustalili, że 20-letni mężczyzna kierujący samochodem marki Mercedes prawdopodobnie nie dostosował prędkości do warunków panujących na drodze, wpadł w poślizg uderzając w prawidłowo jadącą ciężarówkę. W wyniku zderzenia pojazdów kierowca busa został zakleszczony w samochodzie. Działania jednostek Straży Pożarnej polegały na zabezpieczeniu miejsca zdarzenia, wydobywaniu osoby poszkodowanej z pojazdu przy użyciu narzędzi hydraulicznych i udzieleniu jej pomocy medycznej, usunięciu pozostałości powypadkowych oraz zneutralizowaniu wycieków z pojazdów. Po wydobywaniu osoby poszkodowanej, została ona przekazana ratownikom Lotniczego Pogotowia Ratunkowego, którzy przetransportowali ją śmigłowcem do szpitala w Gdańsku.



12 listopada, pożar budynku wielorodzinnego w miejscowości Cygusy gm. Sztum.

W godzinach porannych do SKKP w Sztumie wpłynęło zgłoszenie o pożarze w budynku wielorodzinnym. Po dojeździe straży pożarnej na miejsce zdarzenia ustalono, że pali się poddasze a w środku znajduje się jedna osoba. Pozostali mieszkańcy samodzielnie ewakuowali się z budynku. Działania strażaków koncentrowały się na próbie odnalezienia i ewakuacji osoby znajdującej się wewnątrz, ugaszeniu pożaru oraz obrony sąsiedniego budynku. Podczas działań ratowniczo – gaśniczych osoby uwięzionej w pożarze nie udało się uratować. Z budynku wyniesiono 4 butle propan-butan które stwarzały realne zagrożenie dla pracujących strażaków. Działania trwały 9 godzin. W zdarzeniu brały udział zastępy Państwowej Straży Pożarnej ze Sztumu i Malborka, oraz 9 zastępów OSP z terenu powiatu sztumskiego.



1 grudnia , pożar domu w miejscowości Przezmark, gmina Stary Dzierzgoń.

Po godzinie 17 do Stanowiska Kierowania Komendanta Powiatowego Państwowej Straży Pożarnej w Sztumie wpłynęło zgłoszenie o pożarze jednorodzinnego budynku mieszkalnego. W wyniku pożaru dach domu spłonął całkowicie, wewnątrz także uległo sporym zniszczeniom. Nikt nie odniósł obrażeń, wszyscy mieszkańcy domu zdążyli go bezpiecznie opuścić przed przyjazdem służb. Działania jednostek Straży Pożarnej polegały na zabezpieczeniu miejsca zdarzenia, rozwinięciu linii gaśniczych, zbudowaniu zasilania wodnego, ratowaniu mienia poprzez jego wynoszenie z płonącego budynku, monitorowania obiektu przy użyciu kamery termowizyjnej, prowadzeniu prac rozbiórkowych celem uwidocznienia ukrytych zarzewi ognia oraz ugaszeniu pożaru.



DZIAŁANIA KONTROLNO ROZPOZNACZE

Charakterystyka zagrożeń powiatu

Z uwagi na fakt, że Powiat sztumski jest terenem typowo rolniczym (produkcja rolna obejmuje zasadniczo uprawy buraków cukrowych, zbóż, roślin strączkowych oraz surowców na pasze objętościowe), to większość zakładów stanowią przedsiębiorstwa rolne oraz związane z produkcją rolną. Zakłady przemysłowe zlokalizowane są głównie w miastach (Sztum i Dzierzgoń). Ponad 40% powierzchni powiatu zajmowane jest przez indywidualne gospodarstwa rolne, około 15% stanowią obszary leśne administrowane przez Nadleśnictwa w Kwidzynie i Suszu oraz w Dobrocinie. Zagospodarowanie to ściśle wiąże się z występującym zagrożeniem pożarowym, wybuchowym i innymi miejscowymi zagrożeniami. Niezależnie od powyższego przez teren powiatu odbywa się transport materiałów i substancji niebezpiecznych zarówno drogą kolejową jak i samochodowymi środkami transportu. Drogami w komunikacji kołowej i kolejowej przewożone są prawie wszystkie znane rodzaje TSP. Główne trasy przewozowe lub przesyłowe materiałów niebezpiecznych stanowią:

- 1) w ruchu kołowym – trasa: Malbork – Kwidzyn – Grudziądz,
Malbork – Iława
na odcinkach przebiegających przez powiat sztumski
- 2) w ruchu kolejowym – trasa: Malbork – Warszawa
Malbork – Grudziądz
na odcinkach przebiegających przez powiat sztumski,
- 3) w komunikacji wodnej – odcinek rzeki Wisła na zachodniej granicy gminy Sztum oraz rzeka Nogat,
- 4) trasa przesyłowa gazu ziemnego biegnąca przez gminę Sztum – trasa Malbork – Kwidzyn, Malbork – Dzierzgoń.

Analiza zagrożeń występujących na terenie powiatu sztumskiego oraz prognozowanie możliwości ich zaistnienia potwierdzają, że największe zagrożenia na tym terenie to:

- powódzie,
- pożary obszarów leśnych,
- pożary obszarów i terenów wiejskich,
- pożary struktur miejskich,
- obecność w procesie produkcji, magazynowania, w transporcie i przesyłaniu TSP,
- wypadki i katastrofy komunikacyjne.

Jedną z najważniejszych budowli hydrotechnicznych jest śluza wodna w miejscowości Biała Góra, której możliwość zalewowa może objąć tereny zlokalizowane w sąsiedztwie rzeki Nogat. Powierzchnia zalewowa może być zmienna ze względu na występujący stan wysokości wody Wisły. Obiektami, które mogą ulec zalaniu są indywidualne gospodarstwa rolne oraz obszary leśne.



Rysunek 1: Mapa zagrożenia powodziowego powiatu sztumskiego (ryzyko – średnie).
Źródło: https://wody.isok.gov.pl/imap_kzgw/?gmap=gpPDF

Z pośród zakładów stwarzających największe zagrożenie na terenie tutejszej Komendy należy wyróżnić przede wszystkim jeden zakład, który w procesie produkcyjnym lub prowadzonych usługach stosuje substancje niebezpieczne tj.:

ZAKŁAD „ADM Czernin S. A.” w Górkach.

Zakład „ADM Czernin S. A.” zajmuje się rafinacją i modyfikacją tłuszczów.

Materiałem niebezpiecznym wykorzystywanym w procesie produkcji jest heksan (skrajnie łatwopalna ciecz), za pomocą którego odbywa się proces ekstrakcji oleju z wytlóków. Cały proces odbywa się w obiegu zamkniętym. Heksan magazynowany jest w podziemnych dwupłaszczowych zbiornikach o pojemności 50 m³ każdy. Całkowita ilość heksanu w zakładzie (zbiorniki + instalacja) wynosi 90 ton. W budynkach zastosowano system wentylacji awaryjnej – w przypadku wystąpienia awarii i wycieku heksanu w budynku ekstrakcji zapewnia 10 wymian na godzinę; do osiągnięcia powyższej krotności zamontowano 9 szt, wentylatorów wyciągowych w wersji przeciwwybuchowej, nawiew do pomieszczenia poprzez wywietrzniki dachowe na zasadzie podciśnienia,

Instalacja zabezpieczająca – detektory heksanu w obudowie przeciwwybuchowej; I próg alarmu – 0,25 % DGW załączanie alarmu dźwiękowego i świetlnego, II próg alarmu – 0,5 % DGW załączanie układu wywiewnego – wentylatorów.

W poniższej tabeli przedstawiono również pozostałe zakłady, w których występują materiały niebezpieczne pożarowo. Do zakładów tych zalicza się głównie stacje paliw płynnych i gazu.

Wykaz obiektów, w których występują materiały niebezpieczne.

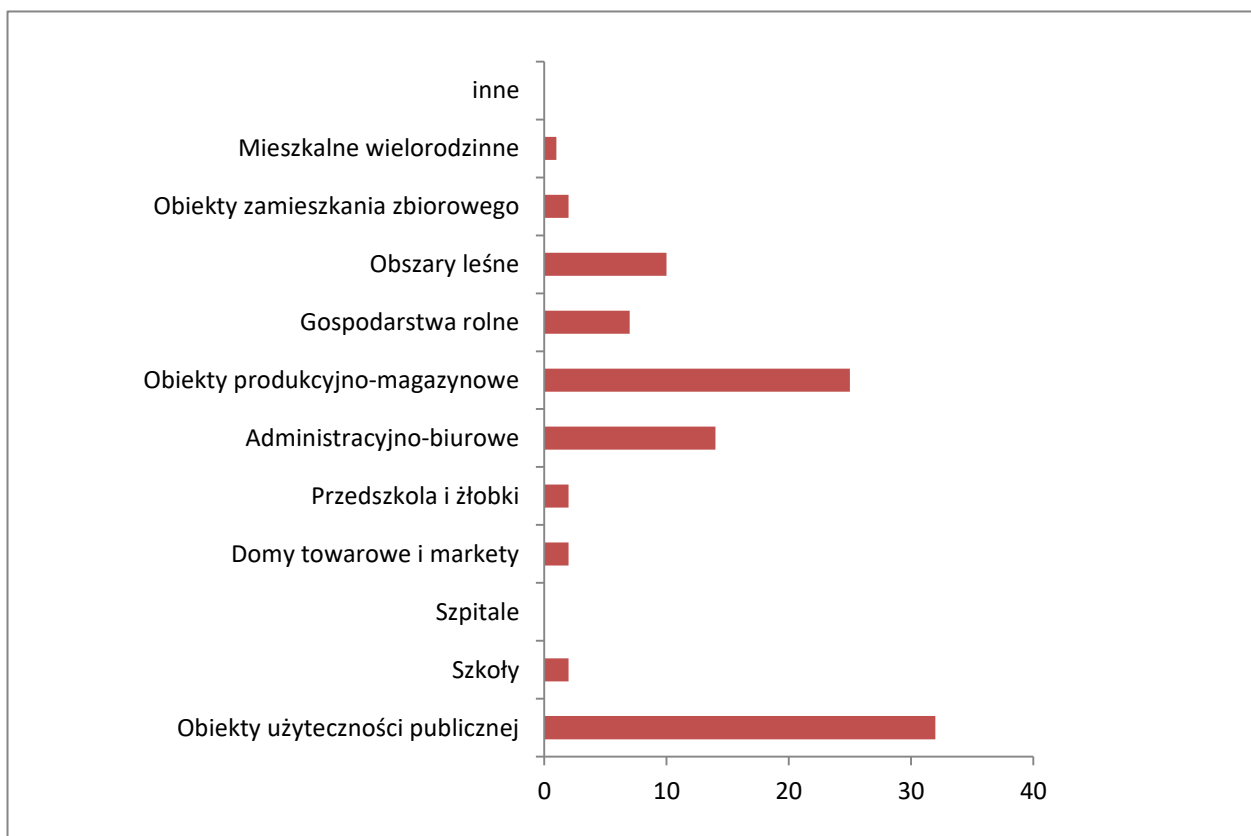
Lp.	Nazwa obiektu /dokładny adres/	Rodzaj substancji niebezpiecznych	Max. ilość [T]	Sposób składowania	Uwagi
1	Zakłady olejowe ADM Czernin S.A. w Górkach Górki 16-82-400 Sztum	heksan	90	dwa zbiorniki podziemne + instalacja	
2	Sozotech, Ireneusz Karczyński, Jarosław Karczyński s. c., zakł. ul. Partyzantów 9, 82-433 Mikołajki Pomorskie	kw. siarkowy VI		4 zbiorniki po 0,9 m ³ ~ 1650 kg	
3	Mar Gaz ul. Sienkiewicza 68 82-400 Sztum	propan – butan LPG	10 5	butle 2 zbiorniki nadziemne	
4	P.K.N. Orlen S.A. Stacja nr 4146 ul. Jagiełły, 82- 400 Sztum	olej napędowy etylina LPG	50 38,5 5	3 zbiorniki podziemne	
5	P.H.U. Oiland Stacja Paliw S.C. Michał Rodziewicz, Krzysztof Podgórski, Górki, 82-400 Sztum	olej napędowy olej opałowy etylina	44 4,3 20,8	5 zbiorników podziemnych	
6	MOYA ul. Zawadzkiego 9a. 82-440 Dzierzgoń	olej napędowy etylina	10 6,9	4 zbiorniki podziemne	

7	PHU K2 Krzysztof Przybysz ul. Zawadzkiego 20, 82-440 Dzierzgoń	olej napędowy etylina LPG	20 15,4 5	2 zbiorniki podziemne 2 2 zbiorniki nadziemne	
8	P.P.H.U. Stacja Paliw Wojciech Grela, Nowiec 31, 82-440 Dzierzgoń	olej napędowy etylina olej opałowy LPG	50 38,5 25 5	6 zbiorników podziemnych	
9	LORIEEN Stacja Paliw Cezary Szulczewski, 82-450 Stary Dzierzgoń	olej napędowy etylina olej opałowy LPG	20 30,8 20 5	4 zbiorniki podziemne 2 zbiorniki nadziemne	
10	Stacja Paliw Krzysztof Lackowski, Myślice 38a, Stary Dzierzgoń 146 82-450 Stary Dzierzgoń	olej napędowy etylina	15 7,7	4 zbiorniki podziemne	
11	Firma Usługowo – Handlowa Tomasz Krzysztof Romański ul. Zawadzkiego 88, 82-440 Dzierzgoń	LPG	5	2 zbiorniki nadziemne	

W 2023 roku Komenda Powiatowa Państwowej Straży Pożarnej w Sztumie realizując zadania kontrolno – rozpoznawcze przeprowadziła ogółem 60 kontrole obejmujące łącznie 77 obiektów.

Kontrolami objętych zostało:

obiektów użyteczności publicznej	32,
w tym:	
➤ szkoły	2
➤ szpitale	0
➤ domy towarowe i markety	2
➤ przedszkola i żłobki	2
➤ administracyjno-biurowe	14
obiektów produkcyjno – magazynowych	25
gospodarstw rolnych	7
obszarów leśnych	10
obiektów zamieszkania zbiorowego	2
mieszkalnych wielorodzinnych	1
innych	0



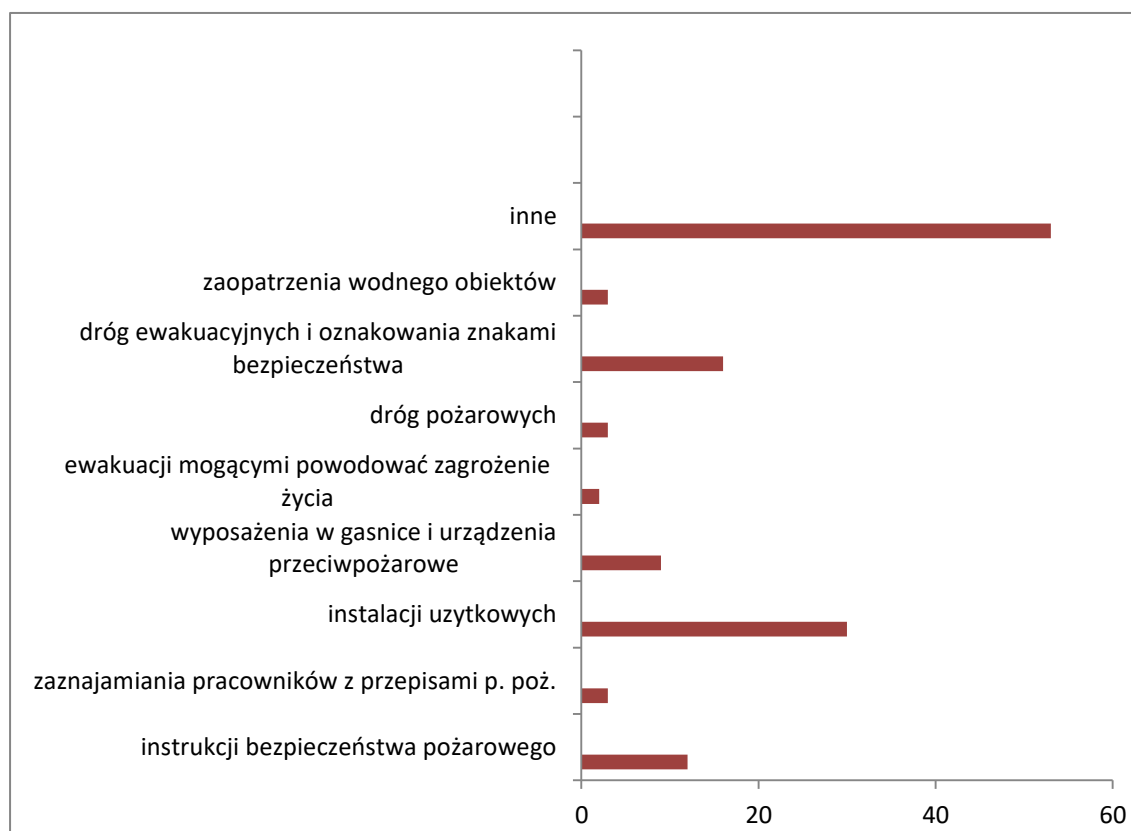
W wyniku czynności kontrolno – rozpoznawczych stwierdzono ogółem 146 nieprawidłowości, tj. 1,89 na jeden skontrolowany obiekt, w tym m. in.:

- 102 nieprawidłowości w obiektach użyteczności publicznej,
- 39 nieprawidłowości w obiektach produkcyjno – magazynowych,

Najwięcej nieprawidłowości dotyczyło:

- | | |
|---|----|
| ➤ instrukcji bezpieczeństwa pożarowego | 12 |
| ➤ zaznajamiania pracowników z przepisami p. poż. | 3 |
| ➤ instalacji użytkowych | 30 |
| ➤ wyposażenia w gaśnice i urządzenia przeciwpożarowe | 9 |
| ➤ ewakuacji mogącymi powodować zagrożenie życia | 2 |
| ➤ dróg pożarowych | 3 |
| ➤ dróg ewakuacyjnych i oznakowania znakami bezpieczeństwa | 16 |
| ➤ zaopatrzenia wodnego obiektów | 3 |
| ➤ inne | 53 |

Ilość nieprawidłowości (ogółem 146).



Na podstawie przeprowadzonych działań kontrolnych, w celu usunięcia stwierdzonych nieprawidłowości przez właścicieli, zarządzających i użytkowników obiektów lub terenów, Komenda Powiatowa Państwowej Straży Pożarnej w Sztumie wszczęła 17 postępowań nakazowo – egzekucyjnych, w ramach których wydano 14 decyzji administracyjnych.

Sporządzono analizę czynności kontrolno-rozpoznawczych za okres 2023 roku w zakresie ujawnionych nieprawidłowości i wynikających z nich zagrożeń pożarowych.

Dokonana analiza ilości pożarów to pożary w grupach obiektów poddanych kontrolom (tj. obiekty produkcyjne i magazynowe, gospodarstwa rolne, tereny leśne, obiekty użyteczności publicznej - kontroli nie podlegają budynki mieszkalne jednorodzinne).

W ramach ustawowych zadań realizowanych przez Państwową Straż Pożarną dokonano również oceny zgodności z wymaganiami ochrony przeciwpożarowej rozwiązań technicznych zastosowanych w obiektach budowlanych. Czynności te związane są z oddawaniem obiektów do użytkowania. Łączna ilość odbiorów obiektów budowlanych w roku 2023 wyniosła - 10. W czterech przypadkach wniesiono zastrzeżenia dot. stanowiska w sprawie oddania obiektu do użytkowania.

W roku 2023 zorganizowano 35 spotkań w zakresie prewencji społecznej. W roku 2023 nie przekazano kalendarzy do szkół z terenu powiatu – nie zostały przekazane przez Komendę Główną Państwowej Straży Pożarnej.

Podobnie jak w latach ubiegłych w 2023 roku prowadzono działania mające na celu utrzymanie sprawności oraz podniesienie funkcjonalności posiadanego sprzętu informatycznego i łączności. Komendant Powiatowy zgodnie z posiadanymi kompetencjami za pomocą podległych sobie funkcjonariuszy sprawował nadzór nad organizacją łączności w tym nad nadawaniem nowych kryptonimów radiowych dla nowo pozyskanych pojazdów jak i osób funkcyjnych ramach Krajowego Systemu Ratowniczo-Gaśniczego oraz w jednostkach OSP spoza systemu.

Ponadto w sposób ciągły kontynuowano nadzór nad sprawnością infrastruktury teleinformatycznej niezbędnej do prawidłowego funkcjonowania w/w stanowiska oraz systemu selektywnego wywoływania i alarmowania jednostek Ochotniczych Straży Pożarnych.

Prowadzono prace mające na celu zinwentaryzowanie i określenie priorytetów do modernizacji i rozbudowy systemu alarmowania o zdarzeniach ochotniczych straży pożarnych. Docelowo system ten ma być również zintegrowany z systemem powszechnego ostrzegania i alarmowania ludności, który już funkcjonuje w części miejscowości terenu powiatu. Kolejne etapy prac zaplanowane są na rok 2024 i kolejne.

Na mocy porozumienia zawartego pomiędzy Wojewoda Pomorskim a Pomorskim Komendantem PSP do wszystkich komend powiatowych województwa pomorskiego trafiły radiotelefony w ramach usługi łączności krytycznej w standardzie TETRA. Straż pożarna będzie tym samym, obok sztabów kryzysowych Pomorskiego Urzędu Wojewódzkiego oraz Inspekcji Transportu Drogowego, kolejną w województwie pomorskim służbą bezpieczeństwa publicznego i ratownictwa korzystającą z TETRY w ramach jednej interoperacyjnej sieci.

Przekazany radiotelefon, zapewnia bezpieczną i niezawodną łączność na całym obszarze województwa pomorskiego. Dodatkowo usługa świadczona przez spółkę Enspirion zapewni możliwość nagrywania rozmów oraz realizacji połączeń z radiotelefonu do dowolnego telefonu stacjonarnego i komórkowego poza system TETRA. System usprawni koordynację działań ratowniczych pomiędzy poszczególnymi komendami powiatowymi PSP oraz współpracę z Centrum Zarządzania Kryzysowego na czas ewentualnych awarii i odbudowy ciągów zasilania.

AKTYWNOŚĆ SPORTOWA

Sprawność fizyczna ratowników jest bardzo istotnym elementem w codziennej służbie. Funkcjonariusze w większości trenują indywidualnie, część jest zawodnikami amatorskich klubów sportowych, stowarzyszeń wspierających kulturę fizyczną.

W 2023 roku funkcjonariusze brali udział w zawodach organizowanych pod patronatem PSP a także innych, gdzie startując reprezentowali sztumską komendę.

Reprezentacja Komendy Powiatowej PSP w Sztumie brała udział w:

- XIII Kwidziński Bieg Papiernika
- TFC Kielce Targi IFIRE EXPO
- Mistrzostwach Polski FireFit Championships Europe Wrocław 2023
- Zawodach TFC Rzeszów
- Mistrzostwach Europy TFC Płock
- 2-th Toughest Firefighter Challenge – Płock
- Zwodach TFC Racibórz
- Mistrzostwach Świata Firefighter Challenge Stuart, Floryda USA
- II Mistrzostwach Smoczyc Łodzi Służb Mundurowych na Basenie w Świeciu

Funkcjonariusze sztumskiej komendy dobrze zaprezentowali się w Świeciu na basenie i przepychając prawie wszystkich rywali w smoczej łodzi wywalczyli drugie miejsce.



Na wyróżnienie zasługuje mł. kpt. Piotr Spizewski w sezonie startowym 2023 w formułach TFC i FireFit zdobył z drużyną ELITA FCC Team Sztum łącznie 32 medale (9 złotych, 11 srebrnych i 4 brązowe). Do największego sukcesu można zaliczyć występ na Mistrzostwach Świata FireFighter Challenge w amerykańskim Stuart na Florydzie gdzie nasz zawodnik wywalczył brązowy medal.



WYPOSAŻENIE W POJAZDY I SPRZĘT POŻARNICZY

Komenda Powiatowa Państwowej Straży Pożarnej w Sztumie dysponuje następującymi pojazdami i sprzętem transportowym

Samochody ratowniczo-gaśnicze:

- Ciężki samochód ratowniczo-gaśniczy GCBA 8/50 - Renault KERAX
- Średni samochód ratowniczo-gaśniczy GBARt 3/16 - Man TGM 13.290 BL
- Ciężki samochód -ratowniczo – gaśniczy GCBA 5/32 - SCANIA

Samochody operacyjne, rozpoznawczo-ratownicze, kwatermistrzowskie;

- Lekki samochód rozpoznawczo-ratowniczy SLRr – Toyota Hillux
- Lekki samochód operacyjny SLOp – Fiat Freemont
- Lekki samochód operacyjny SLOp – Nissan Navara Fiat Freemont
- Lekki samochód kwatermistrzowski SLKw – Nissan Qashqai
- Lekki samochód do przewozu osób SLBus – Opel Zafira

Inny sprzęt transportowy:

- Quad Arctic cat 1000i XT
- Łódź motorowa Whally 435 R
- Przyczepa wężowa PW1200
- Przyczepa ratownictwa chemiczno-ekologicznego
- Przyczepa z zestawem pomp szlamowych

Komenda Powiatowa Państwowej Straży Pożarnej w Sztumie w marcu pozyskała SAMOCHÓD Z DRABINĄ MECHANICZNĄ SCD 37 poprzez nieodpłatne przekazanie majątku trwałego Komendy Powiatowej Państwowej Straży w Malborku oraz przekazała dotychczasowy Samochód z podnośnikiem hydraulicznym SHD 21 - VOLVO FL6 do Komendy Wojewódzkiej Państwowej Straży Pożarnej w Łodzi.



DZIAŁALNOŚĆ KWATERMISTRZOWSKA

W minionym roku realizowano na bieżąco poniższe zadania dotyczące zagadnień kwatermistrzowskich, tzn.:

- zapewnienie utrzymania w należytym stanie technicznym użytkowanych obiektów, pomieszczeń oraz samochodów pożarniczych, planowanie potrzeb materiałowo – technicznych i dokonywanie ich zakupu,
- planowanie wykorzystania budżetowych środków finansowych na wydatki rzeczowe,
- przygotowywanie dokumentów i zestawień dotyczących spraw związanych z należnościami równoważników pieniężnych i innych świadczeń socjalnych,
- dokonywanie zakupów sprzętu, materiałów i urządzeń niezbędnych do prawidłowego funkcjonowania komendy,
- doposażenie jednostek OSP KSRG poprzez przekazywanie zbędnego (sprawnego technicznie) sprzętu i części zamiennych.

W roku 2023 dokonano zakupów sprzętu, niezbędnego do sprawnego funkcjonowania Komendy m.in.

- Elementy umundurowania służbowego oraz umundurowania specjalnego
- Sprzęty i specjalistyczne urządzenia ratownicze między innymi:
 - Aparat powietrzny wraz z butlą kompozytową
 - Elementy wyposażenia w sprzęt ratownictwa wysokościowego
 - Elementy wyposażenia w sprzęt ratownictwa technicznego
 - Kamera termowizyjna

Ponadto Komenda Powiatowa w ramach wsparcia swoich działań otrzymała sprzęt od firm i instytucji:

- Nadleśnictwo Kwidzyn – pilarka spalinowa
- Agrochemia Sp. z o. o. – elektryczna pompa zanurzeniowa
- Komenda Wojewódzka PSP w Gdańsku - agregat prądowórczy 7kVA

„Słoneczne Dachy w Komendzie Powiatowej Państwowej Straży Pożarnej w Sztumie”



Dnia 11.08.2023r. Komenda Powiatowa Państwowej Straży Pożarnej w Sztumie w ramach umowy nr WFOŚ/D/IV-16/3924/2023 z dnia 29.05.2023r. o dofinansowanie z Wojewódzkiego Funduszu Ochrony Środowiska i Gospodarki Wodnej w Gdańsku na rok 2023 zrealizowała zadanie inwestycyjne pn. „SŁONECZNE DACHY w Państwowej Straży Pożarnej - Komenda Powiatowa Państwowej Straży Pożarnej w Sztumie ”. Całkowity koszt kwalifikowany realizacji zadania wyniósł: **159 600,00 zł**

- WFOŚiGW w Gdańsku – 127 920,00 zł;
- Starostwo Powiatowe w Sztumie – 9 680,00 zł;
- Urząd Miasta i Gminy w Sztumie – 8 000,00 zł;
- Gmina Stary Targ – 8 000,00 zł;
- Gmina Stary Dziergoń - 6 000,00 zł.

W związku z dużym zużyciem energii elektrycznej przez Komendę Powiatową Państwowej Straży Pożarnej w Sztumie dokonano montażu instalacji fotowoltaicznej. Zadanie inwestycyjne polegało na dostawie, montażu i uruchomieniu instalacji fotowoltaicznej o mocy 29,68kW usadowionej na gruncie KP PSP w Sztumie. Instalacja fotowoltaiczna składa się z 56 paneli, optymalizatorów i inwertera. Instalacja jest podłączona do sieci energetycznej, co pozwoli działać KP PSP w Sztumie na zasadzie prosumenta.





Instalacja fotowoltaiczna pozwoli na wykorzystanie lokalnych zasobów energii odnawialnej (słonecznej) przyczyniając się do poprawy efektu energetycznego i ekologicznego obiektów Państwowej Straży Pożarnej w Sztumie zapewniając tym samym bezpieczeństwo energetyczne. Efektem budowy instalacji PV będzie zmniejszenie kosztów eksploatacyjnych budynku, a co najważniejsze uzyskanie wysokiego efektu ekologicznego w postaci wyprodukowanej energii elektrycznej na poziomie 26,71 MWh/rok oraz pozwoli ograniczyć emisję do atmosfery znacznych ilości dwutlenku węgla o 18,644 Mg/rok. przez co wpisuje się w Politykę Energetyczną Polski, założenia Zielonego Ładu, Strategię Rozwoju Województwa Pomorskiego oraz projektowany Regionalny Program Strategiczny Województwa Pomorskiego.