



Agencja  
Rynku  
Rolnego

SPRAWOZDANIE  
Z WYKONANIA PLANU FINANSOWEGO  
**FUNDUSZU PROMOCJI MIĘSA KOŃSKIEGO**  
W 2012 R.

WARSZAWA, 2013-02-25

**Spis treści**

<b><u>1</u></b>	<b><u>PODSTAWA PRAWNA FUNKCJONOWANIA FPMK</u></b>	<b><u>3</u></b>
<b><u>2</u></b>	<b><u>WPLYWY NA FUNDUSZ PROMOCJI MIĘSA KOŃSKIEGO</u></b>	<b><u>5</u></b>
2.1	PRZEPLYWY ŚRODKÓW FINANSOWYCH NA RACHUNKU FPMK	6
2.2	KWOTY ZADEKLAROWANE DO WPLĄT NA FPMK	8
2.3	KONTROLA I WINDYKACJA WPLĄT NA FPMK	9
<b><u>3</u></b>	<b><u>PLAN FINANSOWY FPMK NA ROK 2012</u></b>	<b><u>11</u></b>
<b><u>4</u></b>	<b><u>WYDATKI Z FUNDUSZU PROMOCJI MIĘSA KOŃSKIEGO W ROKU 2012</u></b>	<b><u>12</u></b>
4.1	WYPŁATY DOKONANE W OPARCIU O WNIOSKI ZŁOŻONE W ROKU 2012 (PLAN FINANSOWY FPMK NA ROK 2012)	12
4.2	WYPŁATY DOKONANE W OPARCIU O WNIOSKI ZŁOŻONE W ROKU 2012 Z PLANU FINANSOWEGO FPMK NA ROK 2011	13
4.3	KOSZTY ZWIĄZANE Z OBSŁUGĄ FUNDUSZY PROMOCJI ORAZ KOMISJI ZARZĄDZAJĄCYCH	13

## 1 Podstawa prawna funkcjonowania FPMK

Fundusz Promocji został utworzony na mocy ustawy z dnia 22 maja 2009 roku o funduszach promocji produktów rolno-spożywczych (Dz. U. nr 97, poz. 799 z późn. zm.), zwanej dalej „ustawą”, a swoje funkcjonowanie rozpoczął w lipcu 2009 roku.

Zgodnie z art. 2 ust. 2 pkt 4) ww. ustawy Fundusz Promocji Mięsa Końskiego (zwany dalej FPMK) wspiera następujące cele:

- a) Działania mające na celu informowanie o jakości i cechach, w tym zaletach, mięsa końskiego,
- b) Działania mające na celu promocję spożycia mięsa końskiego oraz jego przetworów,
- c) Udział w wystawach i targach związanych z chowem lub hodowlą koni oraz produkcją lub przetwórstwem mięsa końskiego,
- d) Badania rynkowe dotyczące spożycia mięsa końskiego oraz jego przetworów,
- e) Badania naukowe i prace rozwojowe mające na celu poprawę jakości mięsa końskiego oraz jego przetworów, a także prowadzące do wzrostu ich spożycia,
- f) Szkolenia producentów i przetwórców mięsa końskiego,
- g) Działalność krajowych organizacji branżowych, w tym ich przedstawicieli, biorących udział w pracach specjalistycznych stałych roboczych komitetów organizacji międzynarodowych lub będących członkami statutowych organów tych organizacji, zajmujących się problemami rynku mięsa końskiego.

Zgodnie z art. 8 ust. 1 ww. ustawy gospodarka finansowa funduszy prowadzona jest na podstawie:

- 1) Zasad gospodarowania środkami finansowymi danego funduszu promocji,
- 2) Planu finansowego danego funduszu promocji.

W świetle art. 10 pkt 4 ww. ustawy, dla każdego z funduszy tworzy się Komisję Zarządzającą, w skład której wchodzi 9 członków, przy czym Komisja Zarządzająca Funduszu Promocji Mięsa Końskiego składa się z:

- 1) 4 członków reprezentujących podmioty prowadzące chów lub hodowlę koni rzeźnych, wybranych spośród kandydatów zgłoszonych przez ogólnokrajowe organizacje tych podmiotów,
- 2) 4 członków reprezentujących zakłady prowadzące działalność w zakresie przetwórstwa mięsa oraz niebędących zakładami przetwórczymi przedsiębiorców prowadzących działalność gospodarczą w zakresie uboju koni, wybranych spośród kandydatów zgłoszonych przez ogólnokrajowe organizacje zrzeszające zakłady przetwórcze oraz niebędących zakładami przetwórczymi przedsiębiorców prowadzących działalność gospodarczą w zakresie uboju koni,
- 3) członka reprezentującego izby rolnicze, wybranego spośród kandydatów zgłoszonych przez Krajową Radę Izb Rolniczych.

Zgodnie z art. 12 ust. 1 ustawy do zadań komisji zarządzających należy:

- reprezentowanie interesów branż w zakresie zarządzania funduszem promocji właściwym dla danej branży,
- ustalanie zasad gospodarowania środkami finansowymi danego funduszu,
- ustalanie planu finansowego danego funduszu,
- sporządzanie sprawozdania rzeczowego danego funduszu,
- przekazywanie sprawozdania z wykonania planu finansowego ministrowi właściwemu do spraw rynków rolnych.

## 2 Wpływy na Fundusz Promocji Mięsa Końskiego

Zgodnie z art. 3 ust. 2 oraz ust. 3 pkt 4. ustawy o funduszach promocji produktów rolno - spożywczych (Dz. U. z 2009 roku nr 97, poz. 799 z późn. zm.) są dwie grupy podmiotów zobowiązanych do naliczania, pobierania i przekazywania wpłat na fundusz Promocji Mięsa Końskiego:

- przedsiębiorcy prowadzący działalność gospodarczą w zakresie uboju koni;
- przedsiębiorcy będący podatnikami podatku od towarów i usług w rozumieniu ustawy z dnia 11 marca 2004 r. o podatku od towarów i usług (Dz. U. Nr 54, poz. 535, z późn. zm.), którzy prowadzą działalność gospodarczą w zakresie wywozu poza terytorium Rzeczypospolitej Polskiej żywych koni.

Jeżeli działalność w zakresie uboju koni oraz wywozu poza terytorium Rzeczypospolitej Polskiej żywych koni jest prowadzona w ramach jednej działalności, przedsiębiorca powinien rozliczyć się łącznie ze zwierząt zakupywanych na obydwa cele.

Przedsiębiorcy zobowiązani do naliczania, pobierania i przekazywania wpłat na Fundusz Promocji Mięsa Końskiego naliczają wpłaty od wszystkich swoich dostawców, niezależnie od ich formy prawnej czy sposobu opodatkowania. Wpłaty na fundusz naliczane są na podstawie faktur za konie zakupione przez przedsiębiorców zobowiązanych do naliczania, pobierania i przekazywania wpłat w wysokości 0,1 % wartości netto zakupionych zwierząt.

Kwota naliczona na fundusz promocji jest pobierana z należności za dostarczone zwierzęta do przedsiębiorców zobowiązanych do naliczania, pobierania i przekazywania wpłat, a pobranie jest potwierdzane przez przedsiębiorcę w formie pisemnego oświadczenia. Oświadczenie, może być sporządzone w dowolnej formie i układzie, pod warunkiem zachowania formy pisemnej oraz uwzględnienia przynajmniej następujących informacji:

- nazwy, siedziby i adresu albo imienia, nazwiska, miejsca zamieszkania i adresu przedsiębiorcy oraz podmiotu, od którego naliczono i pobrano tę wpłatę,
- określenia wartości i rodzaju towaru, stanowiącego podstawę wpłaty,

- kwoty pobranej z tytułu wpłaty na dany fundusz promocji od zbytego towaru;

Wpłaty pobrane od dostawców są gromadzone przez przedsiębiorców zobowiązanych do naliczania, pobierania i przekazywania wpłat do zakończenia kwartału. Po zakończeniu kwartału przedsiębiorca sporządza deklarację wpłaty na fundusze promocji produktów rolno – spożywczych na formularzu udostępnionym przez Agencję Rynku Rolnego oraz dokonuje wpłaty na rachunek danego funduszu promocji.

Za przekroczenie terminu płatności naliczane są odsetki za zwłokę liczone jak od zaległości podatkowych. Zgodnie z art. 53 § 3 Ordynacji podatkowej przedsiębiorca obowiązany jest sam naliczyć kwotę odsetek za zwłokę we wpłatach na fundusz promocji, a następnie, zgodnie z art. 55 § 1 Ordynacji podatkowej wpłacić ją na konto Funduszu bez wezwania Agencji.

## **2.1 Przepływy środków finansowych na rachunku FPMK**

Zgodnie z art. 7 ust. 2 ustawy o funduszach promocji produktów rolno - spożywczych (Dz. U. z 2009 roku nr 97, poz. 799 z późn. zm.) źródłami finansowania funduszu są:

- 1) wpłaty,
- 2) odsetki bankowe od środków pieniężnych gromadzonych na rachunku bieżącym funduszu oraz z tytułu oprocentowania lokat,
- 3) darowizny, zapisy, dotacje.

W roku 2012 źródłem finansowania Funduszu były wpłaty dokonywane przez podmioty wymienione w art. 3 ust. 3 pkt 3 ustawy o funduszach promocji produktów rolno - spożywczych (Dz. U. z 2009 roku nr 97, poz. 799 z późn. zm.) w wysokości 0,1 % wartości netto zakupionych koni żywych oraz odsetki bankowe.

Stan środków finansowych Funduszu Promocji Mięsa Końskiego na dzień 01.01.2012 r. wynosił **200 784,46 PLN**, natomiast na dzień 31.12.2012 r. wynosił **62 548,65 PLN**.

W okresie od 01.01.2012 r. do 31.12.2012 r. podmioty zobowiązane do wpłat przekazały na Fundusz Promocji Mięsa Końskiego **175 564,00 PLN**. Z uwagi

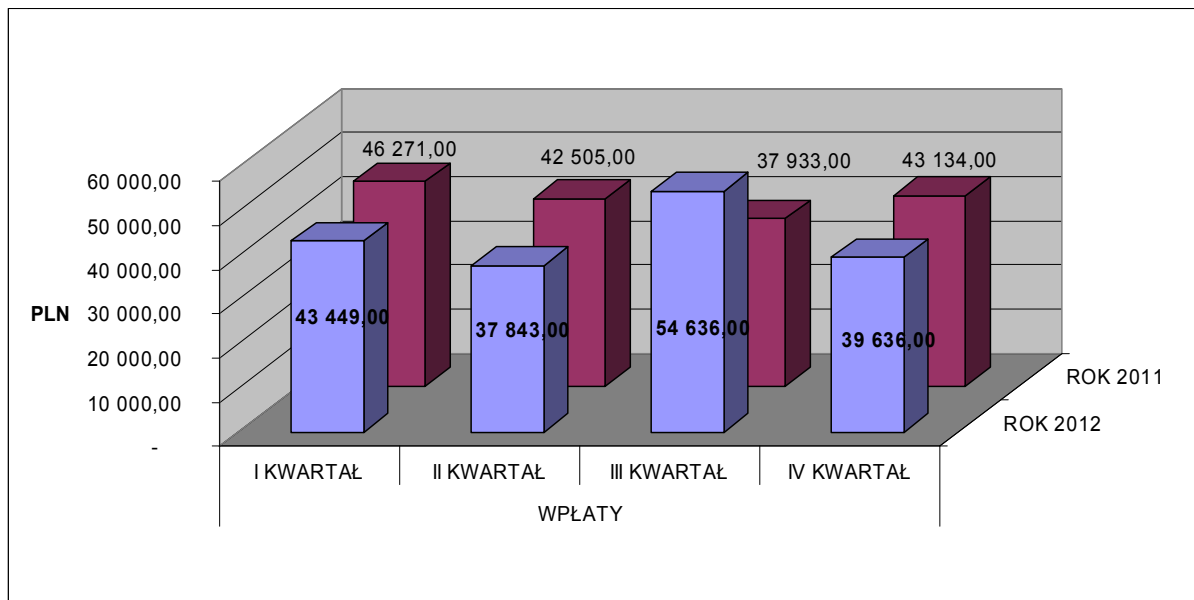
na dokonywanie przez podmioty zobowiązane do wpłat na inne fundusze mylnych przelewów, które spowodowane jest nieuważnym wyborem rachunku, na który należy dokonać wpłaty - ARR w ramach administrowania rachunkami bankowymi dokonała transferu środków z konta FPMK na właściwe konta funduszy promocji w wysokości **13 812,00 PLN**. W związku z powyższym rzeczywista kwota wpłat (skorygowana o przekazania mylnie wpłaconych środków na inne fundusze), która w 2012 roku zasilila rachunek bankowy Funduszu Promocji Mięsa Końskiego wyniosła **161 752,00 PLN**.

Dodatkowo konto Funduszu zostało zasilone odsetkami od lokat bankowych w kwocie **4 211,09 PLN**.

Wpłaty w poszczególnych kwartałach roku 2012 przedstawiały się następująco:

- w I kwartale 2012 wyniosły **43 449,00 PLN**,
- w II kwartale 2012 wyniosły **37 843,00 PLN**,
- w III kwartale 2012 wyniosły **54 636,00 PLN**,
- w IV kwartale 2012 wyniosły **39 636,00 PLN**.

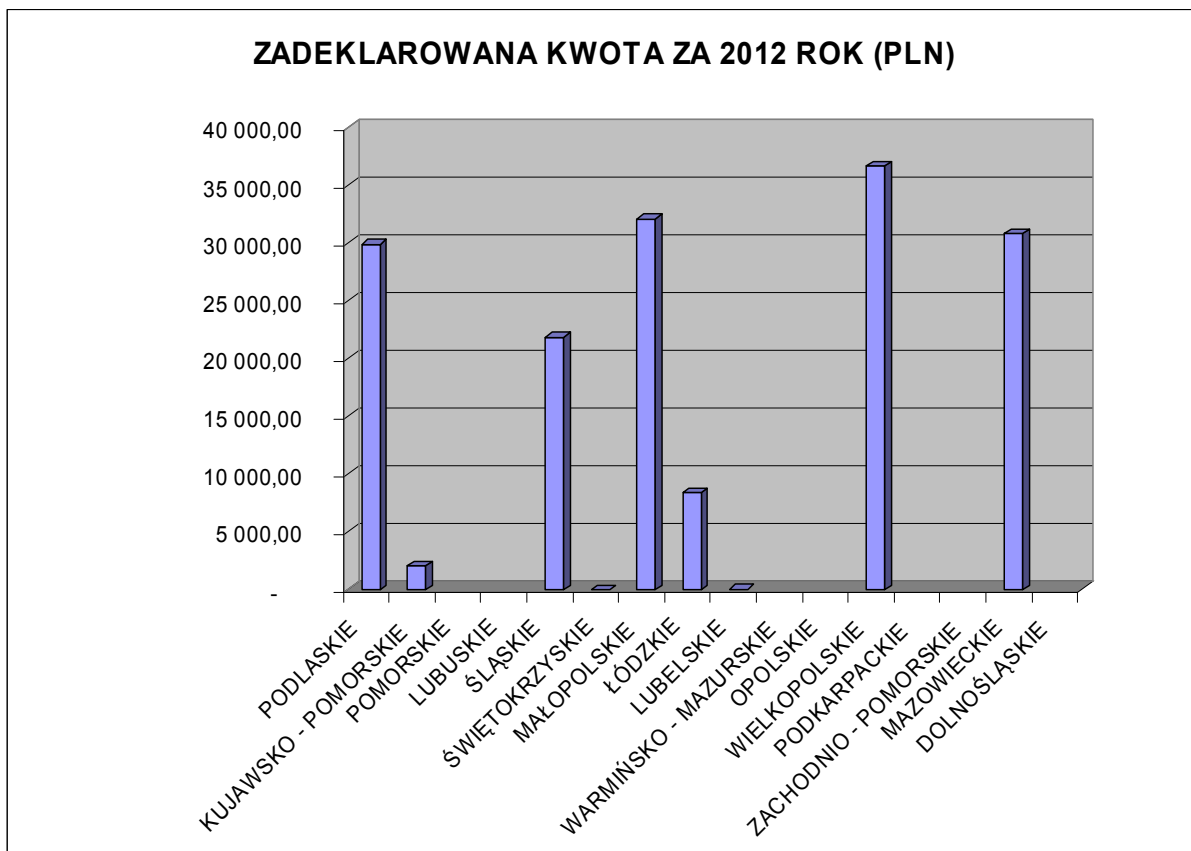
Wykres nr 1. Wysokość wpłat w poszczególnych kwartałach 2011 i 2012 roku.



## 2.2 Kwoty zadeklarowane do wpłat na FPMK

Zgodnie z art. 6 ust 1 pkt 2a ustawy o funduszach promocji produktów rolno - spożywczych (Dz. U. z 2009 roku nr 97, poz. 799 z późn. zm.) podmioty zobowiązane do wpłat na fundusz składają Prezesowi Agencji deklaracje, w których wykazują wysokość zobowiązania na rzecz danego funduszu promocji, z wyszczególnieniem odrębnie kwoty naliczonej i kwoty pobranej, za okresy kwartalne, w terminie do 25 dnia miesiąca następującego po każdym kolejnym kwartale. Podmioty zobowiązane do wpłat na FPMK zadeklarowały za rok 2012 wpłaty w wysokości **161 536,00 PLN**. Podmioty zobowiązane do wpłat składają wymienione deklaracje Prezesowi Agencji za pośrednictwem Oddziałów Terenowych ARR właściwych do siedziby przedsiębiorcy (*Wykres nr 2*).

**Wykres nr 2. Wysokość kwot zadeklarowanych przez podmioty w 2012**





Różnica pomiędzy kwotą zadeklarowaną, a wpłaconą jest spowodowana tym, że wpłaty fizycznie zasiliły rachunek bankowy funduszu w 2012 roku (są to wpłaty za czwarty kwartał 2011 i pierwsze trzy kwartały roku 2012), natomiast kwoty zadeklarowane dotyczą deklaracji złożonych za cztery kwartały 2012 roku. Wartość kwot zadeklarowanych podlega dodatkowo zmianom w skutek: korekt deklaracji, kontroli, składanych z opóźnieniem deklaracji przez przedsiębiorców, itd.

Prezes Agencji w 2012 roku w sprawie FPMK wydał 2 decyzje administracyjne, 6 postanowień oraz 6 not:

- 1 decyzje w sprawie stwierdzenia nadpłaty;
- 1 decyzje w sprawie określenia wysokości zobowiązania;
- 6 postanowień zaliczających wpłaty;
- 6 not odsetkowych.

### **2.3 Kontrola i windykacja wpłat na FPMK**

Środki finansowe gromadzone przez fundusze nie są traktowane jako środki publiczne, jednakże do ich naliczania i odprowadzania, jak i podmiotów wpłacających ustawa nakłada obowiązek odpowiedniego stosowania przepisów działu III i VI ustawy z dnia 29 sierpnia 1997 r. - Ordynacja podatkowa. W związku z faktem, iż Prezesowi ARR powierzono dysponowanie środkami finansowymi funduszy promocji na podstawie uchwał komisji zarządzających, uprawnienia organu podatkowego nadano:

- Prezesowi ARR jako organowi pierwszej instancji;
- Ministrowi właściwemu do spraw rynków rolnych jako organowi odwoławczemu od decyzji Prezesa ARR.

Zaległe należności podmiotów zobligowanych do wpłat na rzecz danego funduszu promocji, są egzekwowane na podstawie art. 6 ust 6 ustawy z dnia 22 maja 2009r. o funduszach promocji produktów rolno spożywczych w oparciu o przepisy o postępowaniu egzekucyjnym w administracji.

W celu sprawdzenia czy podmioty zobligowane wywiązują się z ustawowych obowiązków wpłat na fundusze, organ podatkowy pierwszej instancji przeprowadzi kontrolę podatkową, na podstawie uprawnień określonych w dziale VI ww. ustawy.

Jeżeli w wyniku postępowania podatkowego zostanie stwierdzone, że podatnik mimo ciężącego na nim obowiązku, nie zapłacił w całości lub części należnego zobowiązania, nie złożył deklaracji albo, że wysokość zobowiązania podatkowego jest inna niż wykazana w deklaracji, organ podatkowy wyda decyzję, w której określi wysokość zobowiązania podatkowego uwzględniając kwotę odsetek za zwłokę należnych od tego zobowiązania. Dokonane na tej podstawie wyliczenia będą podstawą do podjęcia przez ARR działań windykacyjnych w celu pozyskania zaległych wpłat na fundusze. Stosowanie procedur wynikających z Ordynacji podatkowej wymaga udziału jednostki administracji publicznej i nie mogło zostać powierzone podmiotom o charakterze niepublicznym.

W roku 2012 nie prowadzono kontroli podmiot zobowiązany do wpłat na fundusz Promocji Mięsa Końskiego.

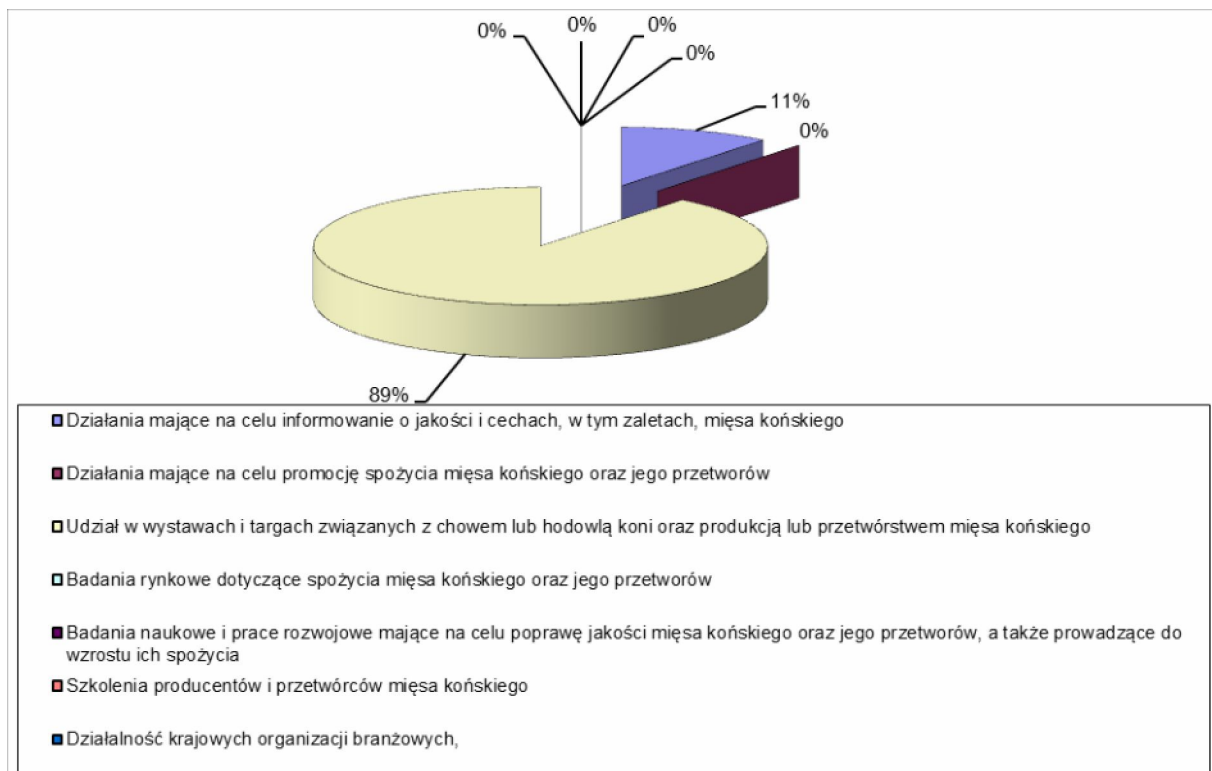
### 3 Plan finansowy FPMK na rok 2012

W roku 2012 rozdysponowanie środków Funduszu odbywało się w oparciu o:

- rozporządzenie Ministra Rolnictwa i Rozwoju Wsi z dnia 11 marca 2010 r. w sprawie szczegółowych warunków i trybu udzielania wsparcia finansowego z funduszy promocji produktów rolno-spożywczych (Dz.U.10.54.327 z późn. zm.),
- „Zasady gospodarowania Funduszem Promocji Mięsa Końskiego”, które zostały uchwalone przez Komisję Zarządzającą Funduszu Promocji Mięsa Końskiego uchwałą nr 03/09 z dnia 30.11.2009 r., a następnie zmienione uchwałą nr 03/2012 z dnia 19.04.2012 r.,
- plan finansowy Funduszu Promocji Mięsa Końskiego na rok 2012.

W ww. planie Komisja Zarządzająca Funduszu Promocji Mięsa Końskiego przeznaczyła środki finansowe na poszczególne cele zgodnie ze „Zasadami gospodarowania Funduszem Promocji Mięsa Końskiego”.

Wykres nr 3. Struktura planu finansowego FPMK na rok 2012.



W planie finansowym FPMK na rok 2012 na zadania zgodne z celami funduszu promocji mięsa końskiego przeznaczono kwotę **202 810,00 PLN**,

Komisja Zarządzająca Funduszu Promocji Mięsa Końskiego uchwaliła Plan finansowy Funduszu Promocji Mięsa Końskiego uchwałą nr 06/2011 z dnia 09.11.2011 r., a następnie zmieniała Plan Finansowy FPMK na rok 2012:

- 1) uchwałą nr 01/2012 z dnia 13.03.2012 r
- 2) uchwałą nr 02/2012 z dnia 19.04.2012 r.,
- 3) uchwałą nr 04/2012 z dnia 12.06.2012 r.,
- 4) uchwałą nr 05/2012 z dnia 28.09.2012 r.,

## **4 Wydatki z Funduszu Promocji Mięsa Końskiego w roku 2012**

W 2012 roku Agencja Rynku Rolnego wypłaciła środki finansowe z Funduszu Promocji Mięsa Końskiego w wysokości **304 487,57 PLN**, z tego:

1. 172 987,53 PLN - za przedsięwzięcia zrealizowane i wypłacone w roku 2012 (załącznik 1),
2. 125 679,82 PLN - za przedsięwzięcia zrealizowane w 2011 r. i wypłacone w roku 2012 (załącznik 2) – **rozliczenie Planu Finansowego Funduszu Promocji Mięsa Końskiego na rok 2011 zostało zakończone**,
3. 5 807,42 PLN – obsługa funduszu promocji oraz komisji zarządzających (3,5% rocznych wpływów na poszczególne fundusze promocji zgodnie z art. 5 ust. 1 ustawy o funduszach promocji produktów rolno-spożywczych).
4. 12,80 PLN – pozostałe wypłaty (prowizje, opłaty).

### **4.1 Wypłaty dokonane w oparciu o wnioski złożone w roku 2012 (Plan Finansowy FPMK na rok 2012)**

W 2012 roku do Agencji Rynku Rolnego wpłynęło **11** wniosków o udzielenie wsparcia ze środków Funduszu Promocji Mięsa Końskiego. Udzielone wsparcie ze środków FPMK wynosi **202 797,50 PLN**.

Do dnia 31.12.2012 r. wpłynęło **9** wniosków o płatność wsparcia ze środków Funduszu Promocji Mięsa Końskiego. Do dnia 31.12.2012 r. wypłacono kwotę **172 987,53 PLN**, z czego w formie zaliczki kwotę 81 115,00 PLN.

Lista zadań realizowanych w roku 2012 na podstawie planu finansowego FPMK stanowi *załącznik 3* do sprawozdania.

#### **4.2 Wypłaty dokonane w oparciu o wnioski złożone w roku 2012 z Planu Finansowego FPMK na rok 2011**

W roku 2012 r. rozliczone zostały 3 wnioski o płatność wsparcia ze środków Funduszu Promocji Mięsa Końskiego za rok 2011.

Do dnia 31.12.2012 r. wypłacono w kwotę **125 679,82 PLN**.

Lista zadań wypłaconych w roku 2012 na podstawie planu finansowego FPMK na rok 2011 stanowi *załącznik nr 4* do sprawozdania.

#### **4.3 Koszty związane z obsługą funduszy promocji oraz komisji zarządzających**

Zgodnie z art. 5 ust. 1 koszty związane z realizacją przez Agencję Rynku Rolnego zadań, w art. 4 ust. 1 pkt 2, są pokrywane ze środków funduszy promocji. Wysokość tych kosztów nie może przekroczyć 3,5% rocznych wpływów na poszczególne fundusze promocji. Zgodnie z art. 4 ust. 1 pkt 2 Prezes Agencji Rynku Rolnego zapewnia obsługę prawną oraz techniczno-biurową funduszy promocji oraz komisji zarządzających.

Agencja Rynku Rolnego na obsługę funduszy promocji oraz komisji zarządzających w roku 2012 z Funduszu Promocji Mięsa Końskiego rozliczyła w poszczególnych pozycjach kosztów 5 807,42 PLN tj.:

§1		
1	Wynagrodzenie osobowe pracowników	2 841,17
2	Dodatkowe wynagrodzenie roczne	220,30
3	Wynagrodzenia bezosobowe	28,08
4	Składki na ubezpieczenie społeczne	504,11
6	Składki na ubezpieczenie zdrowotne	
5	Składki na Fundusz Pracy	61,15

7	Koszty podróży służbowych	50,96
8	Koszty zakupów materiałów i wyposażenia	72,12
9	Koszty zakupu pomocy naukowych, dydaktycznych i książek	11,54
10	Koszty zakupu materiałów papierniczych do sprzętu drukarskiego i urządzeń kserograficznych	
11	Koszty zakupu akcesoriów komputerowych, w tym programów i licencji	-
12	Koszty zakupu energii	79,25
13	Koszty zakupu usług remontowych	11,62
14	Koszty zakupu usług zdrowotnych	37,71
15	Koszty zakupu usług dostępu do sieci Internet	41,13
16	Koszty zakupu usług obejmujących tłumaczenia	4,99
17	Koszty zakupu usług innych niż te określone w pkt 13-16, w szczególności usług pocztowych, reklamowych dotyczących ogłoszeń, obwieszczeń i rozprowadzania pism	840,15
18	Opłaty z tytułu zakupu usług telekomunikacyjnych telefonii komórkowej	35,94
19	Opłaty z tytułu zakupu usług telekomunikacyjnych telefonii stacjonarnej	
20	Opłaty administracyjne i czynsze za budynki, lokale i pomieszczenia garażowe	961,82
§2	Koszty postępowania sądowego, egzekucyjnego, opłata skarbową	5,40

**Załącznik 1** Plan finansowy FPMK na rok **2012** i jego realizacja

Lp.	Cel	Kwota przewidziana w planie finansowym [zł]	Kwota przyznana [zł]	Kwota wypłacona w 2012 r. [zł]	Szacunkowa kwota pozostała do wypłaty w kolejnych latach. [zł]
1.	Działania mające na celu informowanie o jakości i cechach, w tym zaletach, mięsa końskiego	21 760,00	21 760,00	14 599,00	7 060,00
2.	Działania mające na celu promocję spożycia mięsa końskiego oraz jego przetworów	0,00	0,00	0,00	0,00
3.	Udział w wystawach i targach związanych z chowem lub hodowlą koni oraz produkcją lub przetwórstwem mięsa końskiego	181 050,00	181 037,50	158 388,53	16 351,50
4.	Badania rynkowe dotyczące spożycia mięsa końskiego oraz jego przetworów	0,00	0,00	0,00	0,00
5.	Badania naukowe i prace rozwojowe mające na celu poprawę jakości mięsa końskiego oraz jego przetworów, a także prowadzące do wzrostu ich spożycia	0,00	0,00	0,00	0,00
6.	Szkolenia producentów i przetwórców mięsa końskiego	0,00	0,00	0,00	0,00
7.	Działalność krajowych organizacji branżowych, w tym ich przedstawicieli, biorących udział w pracach specjalistycznych stałych i roboczych komitetów organizacji międzynarodowych lub będących członkami statutowych organów tych organizacji, zajmujących się problemami rynku mięsa końskiego	0,00	0,00	0,00	0,00
	<b>Razem</b>	<b>202 810,00</b>	<b>202 797,50</b>	<b>172 987,53</b>	<b>23 411,50</b>

**Załącznik 2** Plan finansowy FPMK na rok 2011 i jego realizacja

Lp.	Cel	Kwota przewidziana w planie finansowym [zł]	Kwota przyznana [zł]	Kwota wypłacona w 2011 r. [zł]	Kwota wypłacona w roku 2012
1.	Działania mające na celu informowanie o jakości i cechach, w tym zaletach, mięsa końskiego	0,00	0,00	0,00	0,00
2.	Działania mające na celu promocję spożycia mięsa końskiego oraz jego przetworów	5 000,00	0,00	0,00	0,00
3.	Udział w wystawach i targach związanych z chowem lub hodowlą koni oraz produkcją lub przetwórstwem mięsa końskiego	267 000,00	266 993,38	128 119,91	125 679,82
4.	Badania rynkowe dotyczące spożycia mięsa końskiego oraz jego przetworów	0,00	0,00	0,00	0,00
5.	Badania naukowe i prace rozwojowe mające na celu poprawę jakości mięsa końskiego oraz jego przetworów, a także prowadzące do wzrostu ich spożycia	0,00	0,00	0,00	0,00
6.	Szkolenia producentów i przetwórców mięsa końskiego	0,00	0,00	0,00	0,00
7.	Działalność krajowych organizacji branżowych, w tym ich przedstawicieli, biorących udział w pracach specjalistycznych stałych i roboczych komitetów organizacji międzynarodowych lub będących członkami statutowych organów tych organizacji, zajmujących się problemami rynku mięsa końskiego	0,00	0,00	0,00	0,00
	<b>Razem</b>	<b>272 000,00</b>	<b>266 993,38</b>	<b>128 119,91</b>	<b>125 679,82</b>



**Załącznik 3** Lista zadań realizowanych ze środków Funduszu Promocji Mięsa Końskiego z Planu Finansowego 2012

LP	TYTUŁ ZADANIA	NR WNIOSKU	KWOTA W PLANIE	KWOTA UDZIELONEGO WSPARCIA	WYPŁACONE WSPARCIE	UWAGI
1	Dofinansowanie artykułów o hodowli koni zimnokrwistych w 3 kolejnych wydaniach kwartalnika "Hodowca i Jeździec"	FP-MK-a-003/2012	11 760,00	11 760,00	4 700,00	Pozostała część do rozliczenia. Wniosek zarejestrowany pierwotnie pod numerem FP-MK-a-001/2012 (umorzenie postępowania).
2	Dofinansowanie konferencji "Przyszłość konia zimnokrwistego w Polsce"	FP-MK-a-004/2012	10 000,00	10 000,00	9 899,00	Wniosek rozliczony. Wniosek zarejestrowany pierwotnie pod numerem FP-MK-a-002/2012 (umorzenie postępowania).
3	Wystawy koni zimnokrwistych współorganizowane z Ośrodkami Doradztwa Rolniczego	FP-MK-c-005/2012	82 500,00	82 500,00	78 607,26	Wniosek rozliczony.
4	Piknik Poznaj Dobrą Żywność	FP-MK-c-006/2012	10 800,00	10 800,00	10 318,35	Wniosek rozliczony.
5	Wystawa koni zimnokrwistych w Sedan we Francji	FP-MK-c-007/2012	16 250,00	16 250,00	16 045,56	Wniosek rozliczony.
6	Wystawa koni zimnokrwistych w Smolajnach	FP-MK-c-008/2012	4 000,00	4 000,00	3 832,50	Wniosek rozliczony.
7	Promocja Mięsa Końskiego podczas Ogólnopolskiego Czempionatu Koni Zimnokrwistych w Kętrzynie	FP-MK-c-009/2012	25 000,00	24 987,50	23 898,88	Wniosek rozliczony.
8	II Ogólnopolski Czempionat Ogierów Hodowlanych Rasy Polski Koń Zimnokrwisty w Kętrzynie	FP-MK-c-010/2012	15 000,00	15 000,00	14 685,98	Wniosek rozliczony.
9	Promocja Mięsa Końskiego podczas Międzynarodowych Targów Wyrobów Spożywczych Polagra Food 2012	FP-MK-c-011/2012	27 500,00	27 500,00	11 000,00	Pozostała część do rozliczenia.
<b>RAZEM:</b>			<b>202 810,00</b>	<b>202 797,50</b>	<b>172 987,53</b>	

Załącznik 4 Lista zadań wypłaconych w roku 2012, realizowanych na podstawie Planu Finansowego FPMK na rok 2011

LP	TYTUŁ ZADANIA	NR WNIOSKU	KWOTA W PLANIE	KWOTA UDZIELONEGO WSPARCIA	WYPŁACONE WSPARCIE w roku 2011	WYPŁACONE WSPARCIE w roku 2012	Uwagi
1	Wystawy współorganizowane z ODR Bratoszewice, Olsztyn, Sitno, Modliszewice, Barzkowice, Poświętne, Siedlce, Szepietowo, Lubań, Stare Pole	FP-MK-c-002/2011	50 000,00	49 993,38	19 997,35	29 950,68	Rozliczenie wniosku zakończone
2	Wystawy klaczek zimnokrwistych	FP-MK-c-005/2011	150 000,00	150 000,00	60 000,00	82 490,14	Rozliczenie wniosku zakończone
3	<i>Dofinansowanie udziału w Targach Polagra Food</i>	FP-MK-c-006/2011	30 000,00	30 000,00	12 000,00	13 239,00	Rozliczenie wniosku zakończone
<b>SUMA</b>			<b>230 000,00</b>	<b>229 993,38</b>	<b>91 997,35</b>	<b>125 679,82</b>	