

RYNEK MIĘSA

- W UE w całym 2024 r. prognozowany jest wzrost produkcji drobiu, przy niewielkim spadku produkcji wieprzowiny i wołowiny.
- Utrzymuje się wzrost cen zakupu bydła rzeźnego i indyków.
- Dalszy spadek cen zakupu żywca wieprzowego.
- Niewielki tygodniowy spadek cen skupu kurcząt i kaczek brojlerów.
- W zbyciu tygodniowy spadek cen półtuszy wieprzowych, tuszek kurcząt oraz tuszek indyków.
- Dalszy wzrost cen ćwierćtuszy wołowych z buhajków do 2 lat.

PROGNOZA PRODUKCJI MIĘSA W UE¹

Z opublikowanej 8 października br. przez Komisję Europejską krótkoterminowej prognozy wynika, że w 2024 r. w Unii Europejskiej **produkcja mięsa ogółem będzie o 0,9% większa** niż w 2023 r. i prawdopodobnie wyniesie **41,6 mln ton**.

Do wzrostu produkcji mięsa ogółem przyczynić się mogą dobre perspektywy rynkowe dla **produkcji drobiu**, która może wynieść **13,9 mln ton (wzrost o 4% r/r)**.

Dynamiczny wzrost ubojów świń w niektórych krajach UE w pierwszej połowie roku nie będzie miał przełożenia na wzrost produkcji w całym 2024 r. W UE w 2024 r. **produkcja wieprzowiny** prawdopodobnie wyniesie **20,7 mln ton, o 0,5% mniej** niż w 2023 r.

Unijna **produkcja wołowiny** w 2024 r. może wynieść **6,4 mln ton, o 0,5% mniej r/r**, pomimo wzrostu ubojów bydła w pierwszym półroczu 2024 r. u największych producentów wołowiny.

TENDENCJE CENOWE

w dniach 7–13 października 2024 r.

Ceny zakupu żywca wieprzowego

W dniach 7–13.10.2024 r. w Polsce w zakładach objętych monitoringiem Zintegrowanego Systemu Rolniczej Informacji Rynkowej MRiRW cena zakupu **świń rzeźnych** ukształtowała się na poziomie **6,85 zł/kg**, o 2% niższym niż tydzień i miesiąc wcześniej. Żywiec ten był o 13,5% tańszy niż przed rokiem.

Ceny zbytu mięsa wieprzowego

W ślad za spadkiem cen żywca w skupie taniały **półtusze wieprzowe**, które zbywano średnio po **10,19 zł/kg**, o 1% taniej niż w poprzednim tygodniu. Cena tego asortymentu wieprzowego była o 0,5% niższa niż przed miesiącem oraz o 12% niższa niż w analogicznym okresie 2023 r.

Ceny zakupu żywca wołowego

W drugim tygodniu października br. kontynuowany był wzrost cena zakupu **bydła rzeźnego**. Za żywca ten krajowi dostawcy uzyskiwali przeciętnie **10,24 zł/kg**, o 1% więcej niż tydzień

Towar	Cena bez VAT	Zmiana tygodniowa
Ceny wg ZSRIR (MRiRW)		7–13.10.2024 r.
w skupie		zł/kg
żywiec wieprzowy	6,85	↓
żywiec wołowy	10,24	↑
kurczęta typu brojler	5,22	↓
indyki	6,89	↑
gęsi tuczone	11,49	↑
kaczki typu brojler	5,64	↓
w zbyciu		zł/kg
półtusze wieprzowe	10,19	↓
ćwierćtusze wołowe	21,30	↑
tuszki kurcząt „65%”	8,14	↓
tuszki indyków „73%”	14,19	↓

wcześniej oraz o 2% więcej niż przed miesiącem i rokiem.

Ceny zbytu mięsa wołowego

Cena sprzedaży **ćwierćtuszy wołowych z młodych buhajków do 2 lat** w ciągu tygodnia wzrosła o 0,6% i ukształtowała się na poziomie **21,30 zł/kg**. Była ona o 3% wyższa niż przed miesiącem oraz o 2% wyższa niż przed rokiem.

Ceny zakupu żywca drobiowego

W dniach 7–13.10.2024 r. w zakładach drobiarskich cena skupu **indyków** wzrosła o 1% w porównaniu z poprzednim tygodniem i ukształtowała się na poziomie **6,89 zł/kg**. W ciągu miesiąca żywiec indyczy podrożał o 4%. Za **kurczęta brojlery** dostawcy uzyskiwali przeciętnie **5,22 zł/kg**, o 2 gr/kg mniej niż tydzień wcześniej. Cena tego asortymentu była zbliżona do notowanej przed miesiącem.

Gęsi tuczone skupowano średnio po **11,49 zł/kg**, o 5–6 gr/kg drożej niż w poprzednim tygodniu i miesiąc wcześniej. Cena **kaczek brojlerów** ukształtowała się na poziomie **5,64 zł/kg** wobec 5,66 zł/kg w poprzednim tygodniu, ale była o 1% wyższa niż przed miesiącem. W odniesieniu do cen uzyskiwanych przed rokiem kurczęta brojlery i indyki były droższe odpowiednio o 3% i 14%, podczas gdy gęsi tuczone i kaczki brojlery – tańsze o 25% i 20%.

Ceny zbytu mięsa drobiowego

W drugim tygodniu października br. zakłady drobiarskie sprzedawały **tuszki kurcząt patroszonych** średnio po **8,14 zł/kg**, o 1% taniej niż tydzień wcześniej i o 2,5% taniej niż przed miesiącem. **Tuszki indyków** zbywano przeciętnie po **14,19 zł/kg**, o 6 gr/kg taniej niż przed tygodniem, ale o 1,5% drożej niż w drugim tygodniu września br. Tuszki kurcząt były droższe niż przed rokiem o 15%, a tuszki indyków – o 7%.

¹ Short-term-outlook for EU Agricultural Markets in 2024, Autumn 2024, Edition No 39.

Średnie ceny netto zakupu żywca wieprzowego i wołowego oraz zbytu półtuszy wieprzowych i ćwierćtuszy wołowych (według ZSRIR MRiRW)

Tydzień	Ceny zakupu						Ceny zbytu			
	trzoda chlewna			bydło			półtusze wieprzowe		ćwierćtusze wołowe kompensowane*	
	za masę poubojową schłodzoną w zł/100 kg	tygodniowa zmiana w %	w przeliczeniu na żywca w zł/kg	za masę poubojową schłodzoną w zł/100 kg	tygodniowa zmiana w %	w przeliczeniu na żywca w zł/kg	zł/kg	tygodniowa zmiana w %	zł/kg	tygodniowa zmiana w %
19-25.08.24	897,8	0,0	6,87	1964,8	0,2	9,98	10,05	-0,7	20,68	0,2
26.08-01.09.24	897,8	0,0	6,87	1954,3	-0,5	9,92	10,06	0,1	20,47	-1,0
02-08.09.24	902,7	0,5	6,90	1969,1	0,8	10,00	10,06	0,0	20,66	1,0
09-15.09.24	918,3	1,7	7,02	1977,2	0,4	10,04	10,25	1,9	20,71	0,2
16-22.09.24	927,9	1,0	7,10	1981,0	0,2	10,06	10,46	2,0	20,83	0,6
23-29.09.24	928,3	0,0	7,10	1986,9	0,3	10,09	10,44	-0,2	21,07	1,2
30.09-06.10.24	916,4	-1,3	7,01	2003,1	0,8	10,17	10,31	-1,2	21,17	0,5
07-13.10.24	896,1	-2,2	6,85	2016,9	0,7	10,24	10,19	-1,2	21,30	0,6
Miesięczna zmiana ceny w %	x	-2,4	x	x	2,0	x	x	-0,5	x	2,8
Roczna zmiana ceny w %	x	-13,5	x	x	2,4	x	x	-11,6	x	1,6

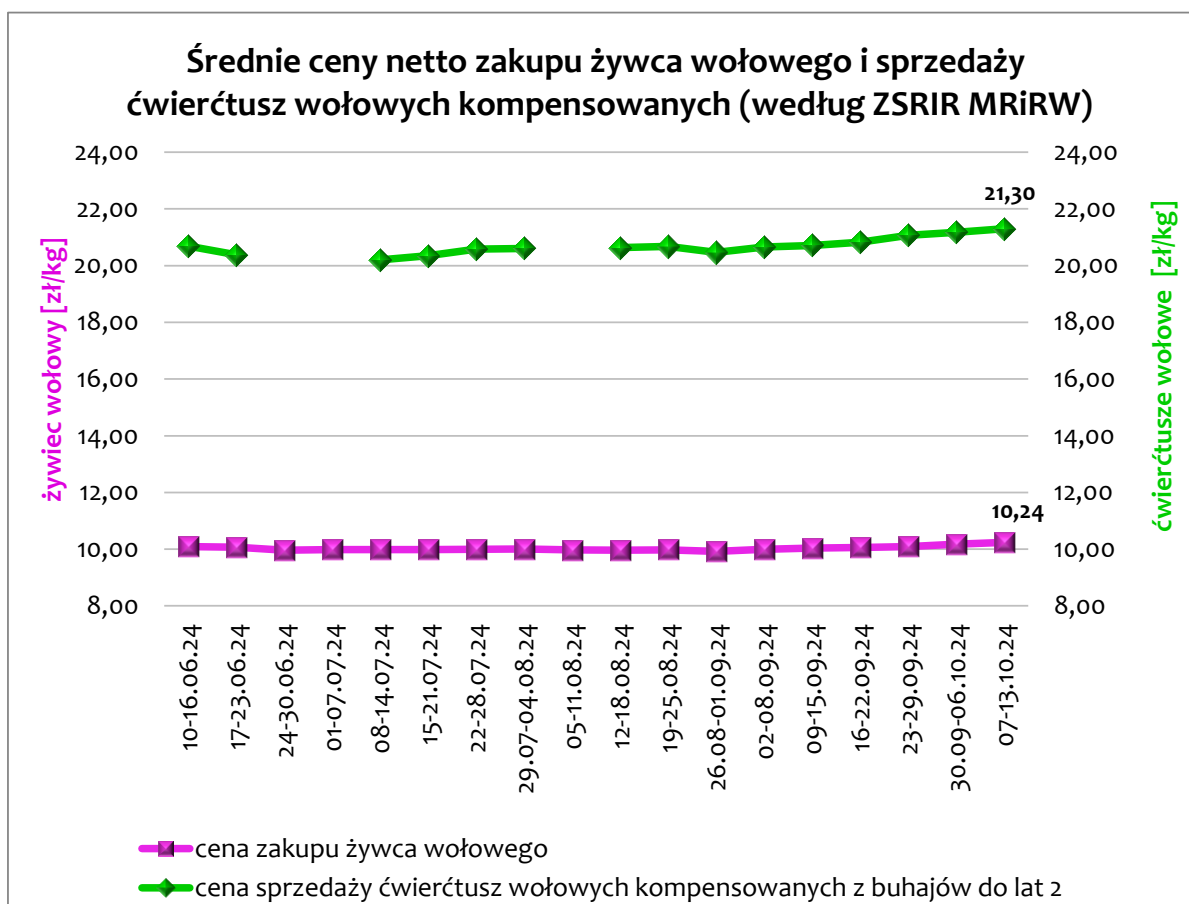
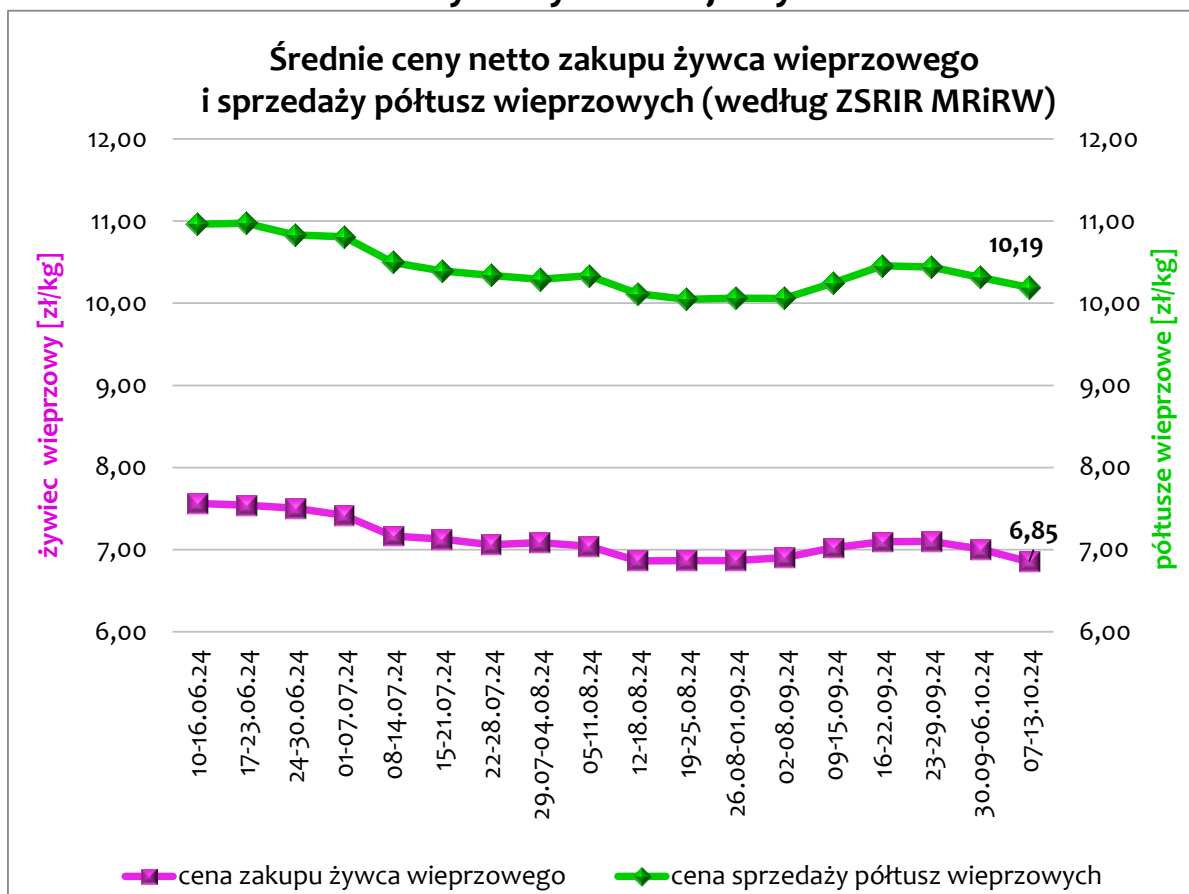
*ćwierćtusze wołowe kompensowane z buhajków do 2 lat

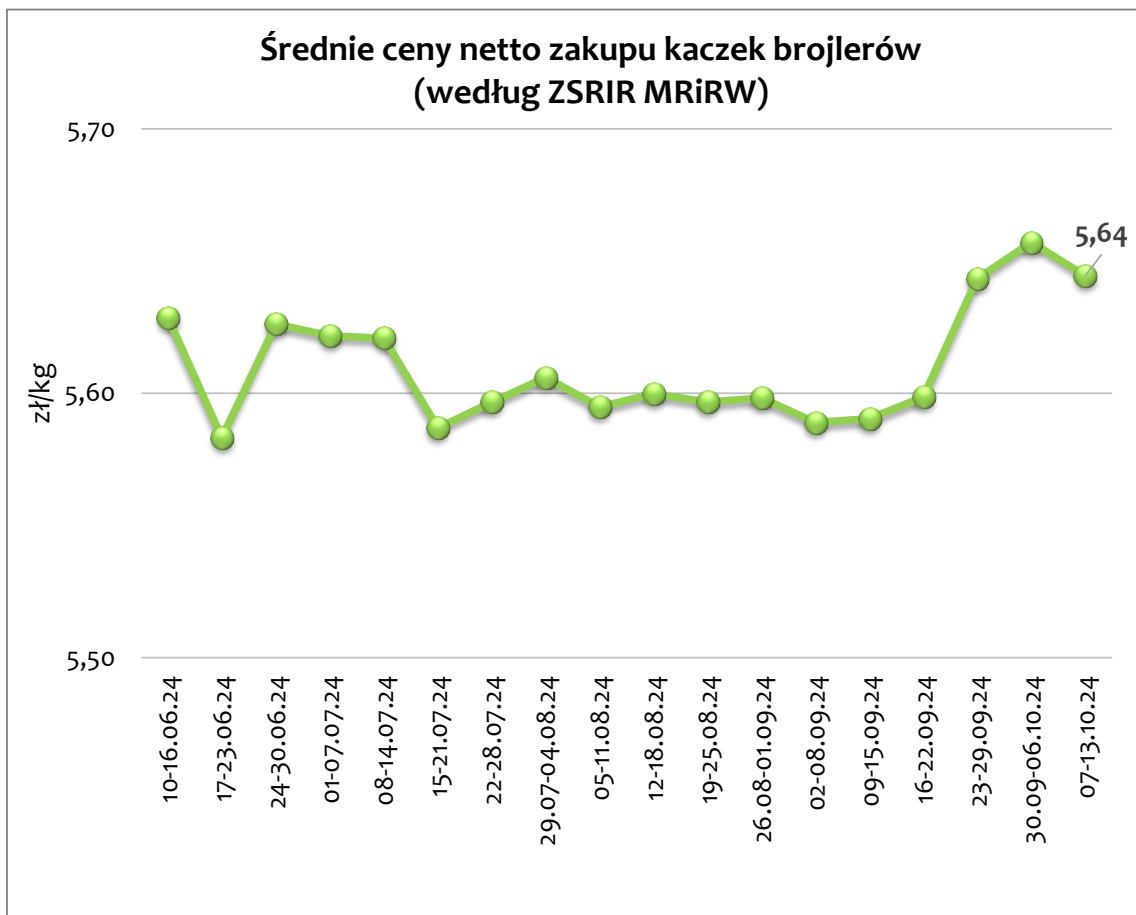
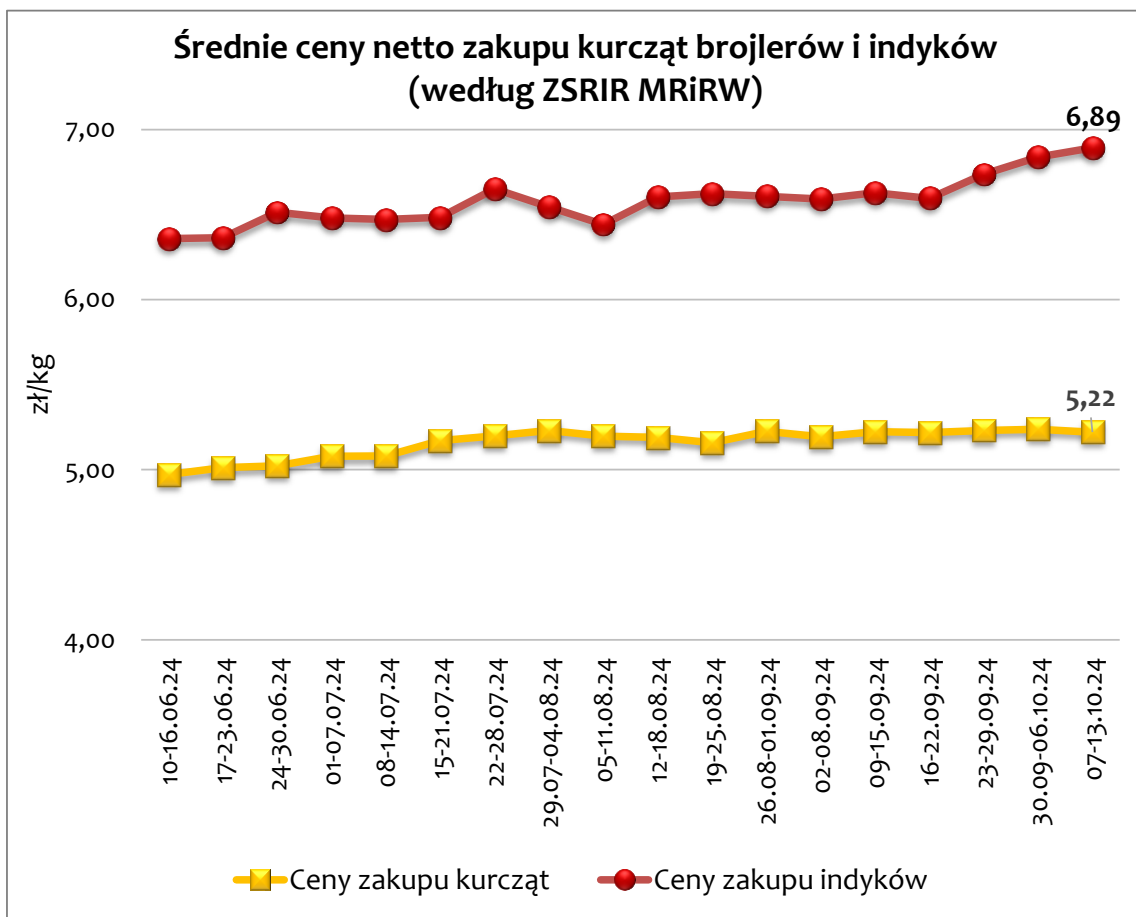
Uwaga: zmiany % wyliczone zostały dla cen za masę poubojową schłodzoną; ceny w przeliczeniu na żywca uwzględniają strukturę skupu klas i rodzaju zwierząt

Średnie ceny netto skupu oraz zbytu drobiu (według ZSRIR MRiRW)

Tydzień	Ceny skupu								Ceny zbytu			
	kurczęta brojlery		indyki		gęsi tuczone		kaczki brojlery		tuszki kurcząt patroszonych "65%" z szyjami		tuszki indyków patroszonych "73%"	
	zł/kg żywca	tygodniowa zmiana w %	zł/kg żywca	tygodniowa zmiana w %	zł/kg żywca	tygodniowa zmiana w %	zł/kg żywca	tygodniowa zmiana w %	zł/kg	tygodniowa zmiana w %	zł/kg	tygodniowa zmiana w %
19-25.08.24	5,16	-0,6	6,62	0,3	11,30	-0,9	5,60	-0,1	8,74	7,4	13,87	-2,0
26.08-01.09.24	5,23	1,3	6,61	-0,2	11,60	2,6	5,60	0,0	9,04	3,4	13,59	-2,0
02-08.09.24	5,19	-0,6	6,59	-0,2	11,62	0,2	5,59	-0,2	8,51	-5,9	13,83	1,8
09-15.09.24	5,22	0,6	6,63	0,6	11,43	-1,6	5,59	0,0	8,35	-1,9	13,98	1,1
16-22.09.24	5,22	-0,1	6,60	-0,5	11,36	-0,6	5,60	0,1	9,46	13,3	13,79	-1,4
23-29.09.24	5,23	0,2	6,74	2,2	11,52	1,4	5,64	0,8	8,48	-10,3	14,33	3,9
30.09-06.10.24	5,24	0,1	6,84	1,5	11,44	-0,7	5,66	0,2	8,21	-3,2	14,25	-0,5
07-13.10.24	5,22	-0,3	6,89	0,8	11,49	0,4	5,64	-0,2	8,14	-0,9	14,19	-0,4
Miesięczna zmiana ceny w %	x	-0,1	x	4,0	x	0,5	x	1,0	x	-2,5	x	1,5
Roczna zmiana ceny w %	x	3,3	x	14,0	x	-25,1	x	-19,6	x	15,3	x	7,1

Ceny na rynku krajowym





Ceny rynkowe¹⁾ w UE w okresie 7–13.10.2024 r.

Wyszczególnienie	Ceny zakupu świń rzeźnych klasy E (masa poubojowa schłodzona)*				Ceny zakupu bydła rzeźnego klasy R3 (masa poubojowa schłodzona)			
	EUR/100 kg	zmiana ceny w %			EUR/100 kg	zmiana ceny w %		
		tygodniowa	miesięczna	roczna		tygodniowa	miesięczna	roczna
Średnio w UE	200,79	-0,8	-1,8	-8,6	518,88	0,5	4,0	7,0
Belgia	197,36	0,2	0,0	-7,1	464,70	0,1	1,6	-1,2
Bułgaria	251,80	0,0	0,0	-6,0	347,52	0,0	0,0	-35,0
Czechy	201,44	0,1	-0,8	-8,7	-	-	-	-
Dania	173,35	0,5	1,3	-8,3	468,36	-0,1	1,9	4,0
Niemcy	209,43	-0,4	-0,4	-6,8	528,54	1,5	5,2	12,5
Estonia	199,93	0,0	1,3	-2,0	-	-	-	-
Grecja	-	-	-	-	479,95	0,0	-	4,9
Hiszpania	202,24	-1,7	-5,4	-7,5	562,16	1,1	6,6	11,1
Francja	192,00	-1,0	-5,4	-7,7	484,51	0,1	0,3	-6,5
Chorwacja	193,95	-0,2	-0,9	-6,8	497,91	2,0	-1,3	-3,9
Irlandia	209,36	-2,5	-4,8	-2,2	515,98	0,3	-0,1	10,7
Włochy	-	-	-	-	540,01	-1,9	1,5	4,8
Cypr	270,61	0,1	0,1	6,3	-	-	-	-
Łotwa	218,56	-0,9	-1,2	-8,2	388,99	1,0	-5,2	-0,4
Litwa	208,74	-0,1	0,7	-7,9	-	-	-	-
Luksemburg	-	-	-	-	-	-	-	-
Węgry	206,61	-0,3	-1,1	-9,4	280,23	8,8	-5,0	47,7
Malta	224,59	0,0	-0,2	-0,9	-	-	-	-
Niderlandy	-	-	-	-	505,18	3,1	6,8	29,8
Austria	220,69	-0,4	-0,2	-6,7	508,68	0,5	1,8	8,2
Polska	207,91	-2,3	-2,7	-8,8	507,90	0,4	2,2	8,8
Portugalia	221,96	-1,3	-5,2	-5,9	501,97	1,4	2,0	8,1
Rumunia	218,16	0,3	-0,2	-11,2	447,88	-1,9	1,8	2,4
Słowenia	218,37	-1,2	0,4	-8,5	504,75	-1,0	0,4	5,9
Słowacja	222,59	0,8	0,4	-5,9	-	-	-	-
Finlandia	209,30	0,0	-0,8	-4,9	464,65	-0,3	-0,3	-6,5
Szwecja	234,87	-0,1	0,5	5,0	548,30	1,2	1,3	7,8

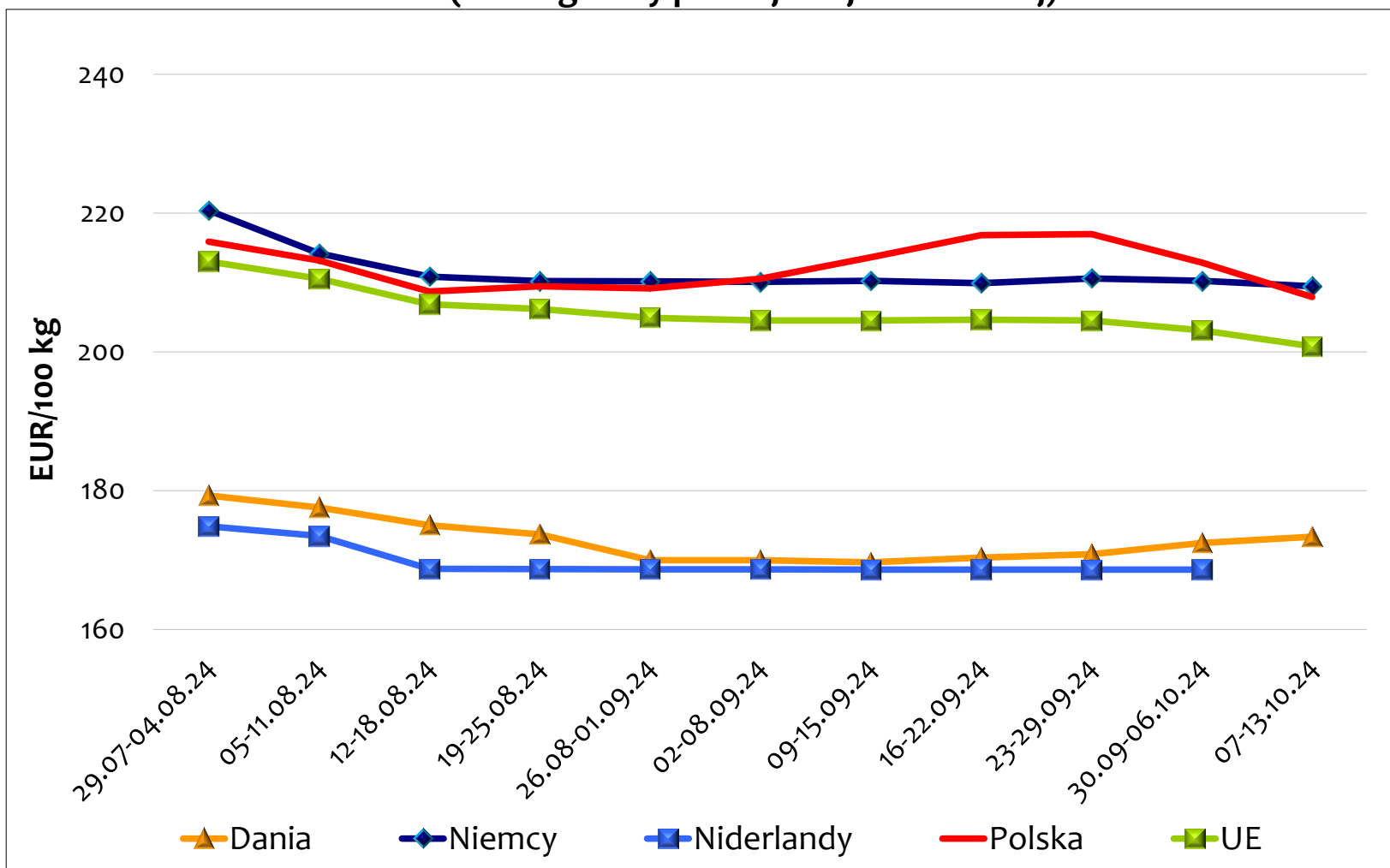
¹⁾ uśrednione ceny zakupu (za masę poubojową) z poszczególnych krajów z ważniejszych rynków i klas zwierząt

* <https://ec.europa.eu/info/food-farming-fisheries/farming/facts-and-figures/markets/overviews/market-observatories> – dane nieostateczne (data odczytu: 18 października 2024 r.); dynamika zmian cen zakupu z uwzględnieniem korekty za tydzień

- brak danych

Źródło: opracowanie Biura Analiz i Strategii KOWR na podstawie danych Komisji Europejskiej.

Ceny zakupu świń rzeźnych klasy E w wybranych krajach UE (według masy poubojowej schłodzonej)



Źródło: opracowanie Biura Analiz i Strategii Krajowego Ośrodka Wsparcia Rolnictwa na podstawie danych Komisji Europejskiej.