

kontakt:

biuro@komagconsulting.pl

tel. 667 369 875

PLAN ZADAŃ OCHRONNYCH

obszaru Natura 2000

Łąki Gór i Pogórza Izerskiego PLH020102

Komag Consulting Sylwia Kowalcze-Magiera

kontakt:

biuro@komagconsulting.pl

tel. 667 369 875

Koordynator Planu Zadań Ochronnych – Dariusz Łupicki
GIS – Krzysztof Magiera

Ekspertyzy przyrodnicze wykonują:

Botanika - BULiGL Oddział w Brzegu

Entomologia - TACTUS - Aleksandra Szurlej-Kielańska,

Teriologia – Narodowa Fundacja Ochrony Środowiska

Łąki Gór i Pogórza Izerskiego PLH020102



Fot. Katarzyna Kozyra

Czym jest sieć Natura 2000 i Plan Zadań Ochronnych



Fundusze Europejskie
Infrastruktura i Środowisko



GENERALNA
DYREKCJA
OCHRONY
ŚRODOWISKA



REGIONALNA
DYREKCJA
OCHRONY
ŚRODOWISKA
WE WROCŁAWIU

Unia Europejska
Fundusz Spójności



Głównym celem funkcjonowania Europejskiej Sieci Ekologicznej Natura 2000 jest zachowanie określonych typów siedlisk przyrodniczych i gatunków roślin i zwierząt, które uważa się za cenne i zagrożone wyginięciem w skali całej Europy.

Cel ten ma być realizowany poprzez wyznaczenie i objęcie ochroną obszarów, na których te gatunki i siedliska występują.

Działania w zakresie ochrony siedlisk naturalnych oraz dzikiej flory i fauny mają służyć zachowaniu lub odtworzeniu różnorodności biologicznej Europy, co jest jednym z priorytetów działalności Unii Europejskiej.

<http://natura2000.gdos.gov.pl/>



Fundusze Europejskie
Infrastruktura i Środowisko



GENERALNA
DYREKCJA
OCHRONY
ŚRODOWISKA



REGIONALNA
DYREKCJA
OCHRONY
ŚRODOWISKA
WE WROCŁAWIU

Unia Europejska
Fundusz Spójności



Idea sieci Natura 2000 zakłada zwiększenie skuteczności działań ochronnych poprzez stworzenie dodatkowego - kompletnego i metodycznie spójnego - systemu ochrony dziedzictwa przyrodniczego Europy, który nakłada się na już funkcjonujące systemy ochrony obszarowej i gatunkowej, stanowiąc ich uzupełnienie i zdecydowane wzmocnienie.

Podstawą jego funkcjonowania są dwie unijne dyrektywy:

- Dyrektywa 2009/147/WE Parlamentu Europejskiego i Rady z dnia 30 listopada 2009r. w sprawie ochrony dzikiego ptactwa (zwana **dyrektywą ptasią**)
- Dyrektywa 92/43/EWG Rady z dnia 21 maja 1992 r. w sprawie ochrony siedlisk przyrodniczych oraz dzikiej fauny i flory (zwana **dyrektywą siedliskową**).

<http://natura2000.gdos.gov.pl/>

W myśl dyrektywy ptasiej oraz dyrektywy siedliskowej każdy kraj członkowski Unii Europejskiej ma obowiązek zapewnić siedliskom przyrodniczym i gatunkom roślin i zwierząt, o których mowa w tych dyrektywach, warunki sprzyjające ochronie lub zadbać o odtworzenie ich dobrego (właściwego) stanu, m.in. poprzez wyznaczenie obszarów specjalnej ochrony ptaków (OSO), specjalnych obszarów ochrony siedlisk (SOO) oraz obszarów o znaczeniu dla wspólnoty europejskiej (OZW).

<http://natura2000.gdos.gov.pl/>



Fundusze Europejskie
Infrastruktura i Środowisko



GENERALNA
DYREKCJA
OCHRONY
ŚRODOWISKA



REGIONALNA
DYREKCJA
OCHRONY
ŚRODOWISKA
WE WROCŁAWIU

Unia Europejska
Fundusz Spójności



OBSZARY „PTASIE” (OSO)

DYREKTYWA „PTASIA”

*dyrektywa Parlamentu Europejskiego i Rady
2009/147WE z dnia 30 listopada 2009 r.
w sprawie ochrony dzikiego ptactwa*



PRAWO KRAJOWE



LISTA GATUNKÓW
PTAKÓW



PAŃSTWO CZŁONKOWSKIE
WYZNACZA SAMODZIELNIE OBSZARY
PTASIE

KOMISJA
EUROPEJSKA



Fundusze Europejskie
Infrastruktura i Środowisko



GENERALNA
DYREKCJA
OCHRONY
ŚRODOWISKA



REGIONALNA
DYREKCJA
OCHRONY
ŚRODOWISKA
WE WROCŁAWIU

Unia Europejska
Fundusz Spójności



OBSZARY „SIEDLISKOWE” (SOO)

DYREKTYWA „SIEDLISKOWA”

Dyrektywa Rady 92/43/EWG z dnia 12 maja 1992 r. w sprawie ochrony siedlisk przyrodniczych oraz dzikiej fauny i flory – Dz.U. L 206 z 2.7.1992

PRZEKAZANIE PROPOZYCJI LISTY OBSZARÓW DO KOMISJI EUROPEJSKIEJ

proces ewaluacji i selekcji obszarów na poziomie europejskim

KE ZATWIERDZA W TRYBIE DECYZJI OBSZARY POD NAZWĄ OBSZAR MAJĄCY ZNACZENIE DLA WSPÓLNOTY (OZW)

PRAWO KRAJOWE - WYZNACZENIE SPECJALNYCH OBSZARÓW OCHRONY SIEDLISK

KOMISJA EUROPEJSKA



Fundusze Europejskie
Infrastruktura i Środowisko



GENERALNA
DYREKCJA
OCHRONY
ŚRODOWISKA



REGIONALNA
DYREKCJA
OCHRONY
ŚRODOWISKA
WE WROCŁAWIU

Unia Europejska
Fundusz Spójności



W dyrektywach: ptasiej i siedliskowej określono ogólnie gatunki i siedliska, dla ochrony których tworzy się obszary Natura 2000.

Jednak o tym które z nich są przedmiotami ochrony w danym obszarze decydują kryteria wyznaczania, np. wielkość populacji względem populacji krajowej.

<http://natura2000.gdos.gov.pl/>

Każdy obszar Natura 2000 posiada tzw. w Standardowy Formularz Danych (SDF), w którym zawarte są wszystkie najważniejsze informacje, w tym dane identyfikujące obszar (nazwa, kod), a także informacje przyrodnicze o gatunkach i siedliskach występujących na jego terenie, a także ocena znaczenia danego obszaru w odniesieniu do poszczególnych gatunków i siedlisk, z której wynika, które z nich są przedmiotami ochrony w tym obszarze Natura 2000.

<http://natura2000.gdos.gov.pl/>



Fundusze Europejskie
Infrastruktura i Środowisko



GENERALNA
DYREKCJA
OCHRONY
ŚRODOWISKA



REGIONALNA
DYREKCJA
OCHRONY
ŚRODOWISKA
WE WROCŁAWIU

Unia Europejska
Fundusz Spójności



Przedmiotami ochrony w obszarach Natura 2000 są:

- w obszarach ptasich - gatunki ptaków wymienione w pkt 3.2 z oceną A, B lub C oraz ptactwo wodno-błotne (jeżeli tak wskazano w pkt. 4.2),
- w obszarach siedliskowych - siedliska przyrodnicze wymienione w pkt 3.1 oraz gatunki zwierząt (bez ptaków) i roślin wymienione w pkt. 3.2 z oceną A, B lub C.

<http://natura2000.gdos.gov.pl/>



Fundusze Europejskie
Infrastruktura i Środowisko



GENERALNA
DYREKCJA
OCHRONY
ŚRODOWISKA



REGIONALNA
DYREKCJA
OCHRONY
ŚRODOWISKA
WE WROCŁAWIU

Unia Europejska
Fundusz Spójności



**Zgodnie z opinią rzecznika generalnego Julianne Kokott,
przedstawioną w dniu 19 kwietnia 2007 r. w sprawie
C-304/05 Komisja Wspólnot Europejskich przeciwko
Republice Włoskiej, siedliska i gatunki oznaczone literą D
w SDF, nie są przedmiotem ochrony w obszarach Natura 2000,
a dane ich dotyczące stanowią wartość informacyjną.**

<http://natura2000.gdos.gov.pl/>



Fundusze Europejskie
Infrastruktura i Środowisko



GENERALNA
DYREKCJA
OCHRONY
ŚRODOWISKA



REGIONALNA
DYREKCJA
OCHRONY
ŚRODOWISKA
WE WROCŁAWIU

Unia Europejska
Fundusz Spójności



„Natura 2000” NIE JEST:

- obszarem chronionym (jest obszarem ochrony)
- obszarem wyłączonym z działalności gospodarczej, rolnej, leśnej, łowieckiej, rybackiej
- obszarem, na którym obowiązują zakazy analogiczne do obowiązujących w parku narodowym czy rezerwacie przyrody

**ZRÓWNOWAŻONY
ROZWÓJ**



Fundusze Europejskie
Infrastruktura i Środowisko



GENERALNA
DYREKCJA
OCHRONY
ŚRODOWISKA



REGIONALNA
DYREKCJA
OCHRONY
ŚRODOWISKA
WE WROCŁAWIU

Unia Europejska
Fundusz Spójności



Celem programu Natura 2000 jest rozwój zrównoważony, uwzględniający zarówno potrzeby rozwoju cywilizacyjnego jak i możliwość utrzymania środowiska naturalnego w stanie równowagi.

W przeciwieństwie do wielu istniejących od lat w polskim prawodawstwie form ochrony przyrody, program Natura 2000 może nieść ze sobą nie tylko korzyści stricte przyrodnicze. Obszary Natura 2000 mogą stać się istotnym źródłem dochodu i obiektem rozwoju lokalnego.

<http://natura2000.gdos.gov.pl/>



Fundusze Europejskie
Infrastruktura i Środowisko



Unia Europejska
Fundusz Spójności



Na mocy art. 32 Ustawy z dnia 16 kwietnia 2004r. o ochronie przyrody (t.j. Dz. U. z 2021 r. poz. 1098) organami kluczowymi w zarządzaniu siecią Natura 2000 są Generalny Dyrektor Ochrony Środowiska oraz Regionalni Dyrektorzy Ochrony Środowiska – organy Generalnego Dyrektora Ochrony Środowiska, odrębne dla każdego województwa.

Na terenach im podlegających i pokrywających się z obszarami Natura 2000, istotną rolę odgrywają także dyrektorzy parków narodowych, dyrektorzy urzędów morskich oraz nadleśnictwa.

<http://natura2000.gdos.gov.pl/>



Fundusze Europejskie
Infrastruktura i Środowisko



Unia Europejska
Fundusz Spójności



Zarządzanie obszarami „siedliskowymi” i „ptasimi” przez jednostkę sprawującą nadzór nad obszarem Natura 2000 w Polsce odbywa się przede wszystkim za pomocą **Planów Zadań Ochronnych i Planów Ochrony.**

<http://natura2000.gdos.gov.pl/>



Fundusze Europejskie
Infrastruktura i Środowisko



Unia Europejska
Fundusz Spójności



Zgodnie z Ustawą z dnia 16 kwietnia 2004 r. o ochronie przyrody (t.j. Dz. U. z 2021 r. poz. 1098), sprawujący nadzór nad obszarem Natura 2000 sporządza **Plan Zadań Ochronnych** na okres 10 lat.

Pierwszy projekt powinien powstać w ciągu 6 lat od dnia zatwierdzenia obszaru przez Komisję Europejską jako „obszaru mającego znaczenie dla Wspólnoty” lub od dnia wyznaczenia obszaru specjalnej ochrony ptaków.

Zatwierdzany jest w drodze aktu prawa miejscowego w formie zarządzenia Dyrektora Regionalnej Dyrekcji Ochrony Środowiska.

<http://natura2000.gdos.gov.pl/>



Fundusze Europejskie
Infrastruktura i Środowisko



Unia Europejska
Fundusz Spójności



Celem tworzenia PZO jest zapewnienie poprawy lub utrzymania właściwego stanu ochrony gatunku, czy siedliska przyrodniczego tzn. monitorowanie czy:

- zasięg (rozmieszczenie) gatunku / siedliska nie kurczy się;
- populacja nie zmniejsza się i jest wystarczająca do trwałego zachowania gatunku;
- siedlisko przyrodnicze / siedlisko gatunku jest odpowiedniej jakości i wielkości;
- nie ma niebezpieczeństwa utrzymywania się stwierdzonych zagrożeń w przyszłości, czyli monitorowanie skuteczności podjętych działań ochronnych (PZO zakłada wdrożenie działań ochronnych mających na celu eliminację lub minimalizację zagrożeń mających wpływ na przedmioty ochrony obszaru)

Opracowanie projektu Planu Zadań Ochronnych obejmuje zidentyfikowanie zagrożeń dla obszaru Natura 2000 i wskazanie działań, które powinny zostać pilnie wykonane w najbliższym okresie ze wskazaniem podmiotów odpowiedzialnych za ich wykonanie i obszarów ich wdrażania.

PZO sporządza się w oparciu o istniejące dane oraz ich weryfikację terenową.

<http://natura2000.gdos.gov.pl/>



Fundusze Europejskie
Infrastruktura i Środowisko



GENERALNA
DYREKCJA
OCHRONY
ŚRODOWISKA



REGIONALNA
DYREKCJA
OCHRONY
ŚRODOWISKA
WE WROCŁAWIU

Unia Europejska
Fundusz Spójności



Plan zadań ochronnych zawiera m.in.:

- opis granic i mapę obszaru Natura 2000,
- identyfikację zagrożeń dla siedlisk przyrodniczych oraz gatunków roślin i zwierząt (i ich siedlisk),
- cele i określenie działań ochronnych
- zalecenia dotyczące przyszłego monitoringu.

<http://natura2000.gdos.gov.pl/>

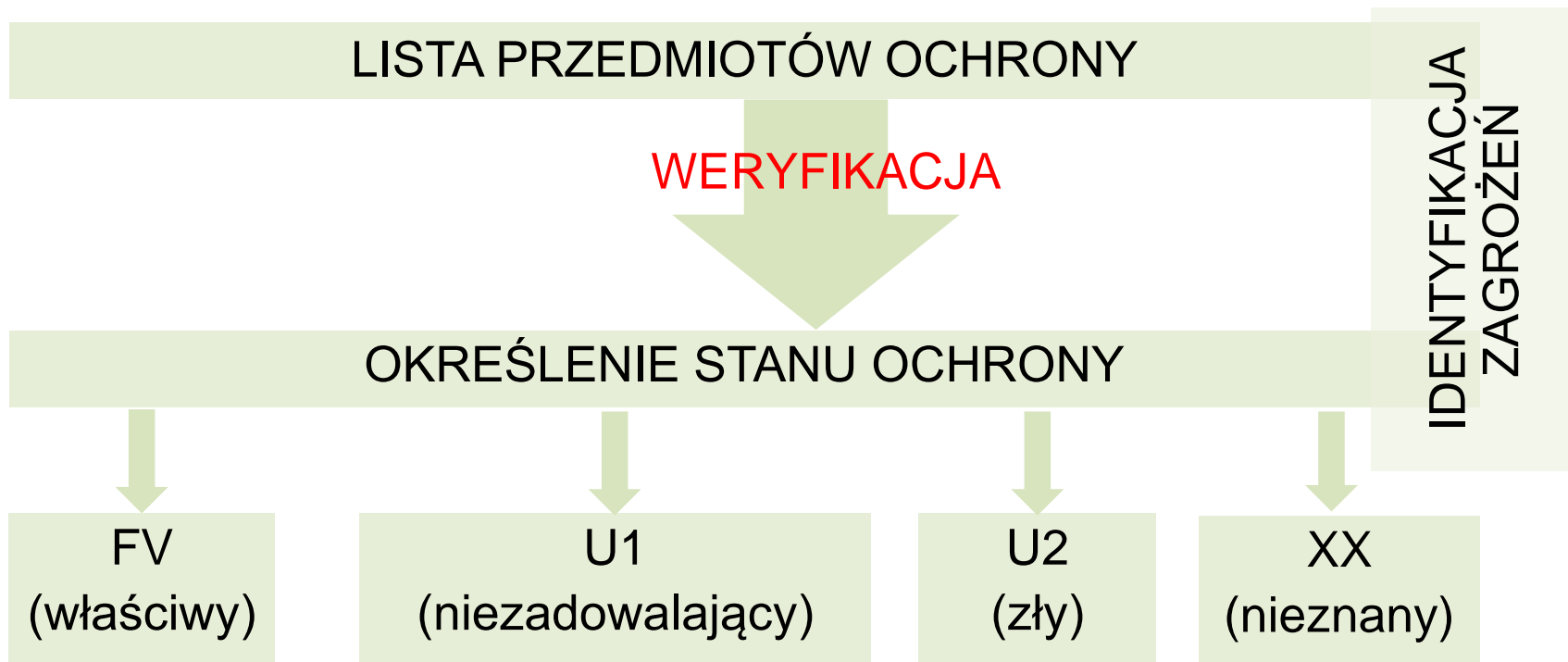


Fundusze Europejskie
Infrastruktura i Środowisko

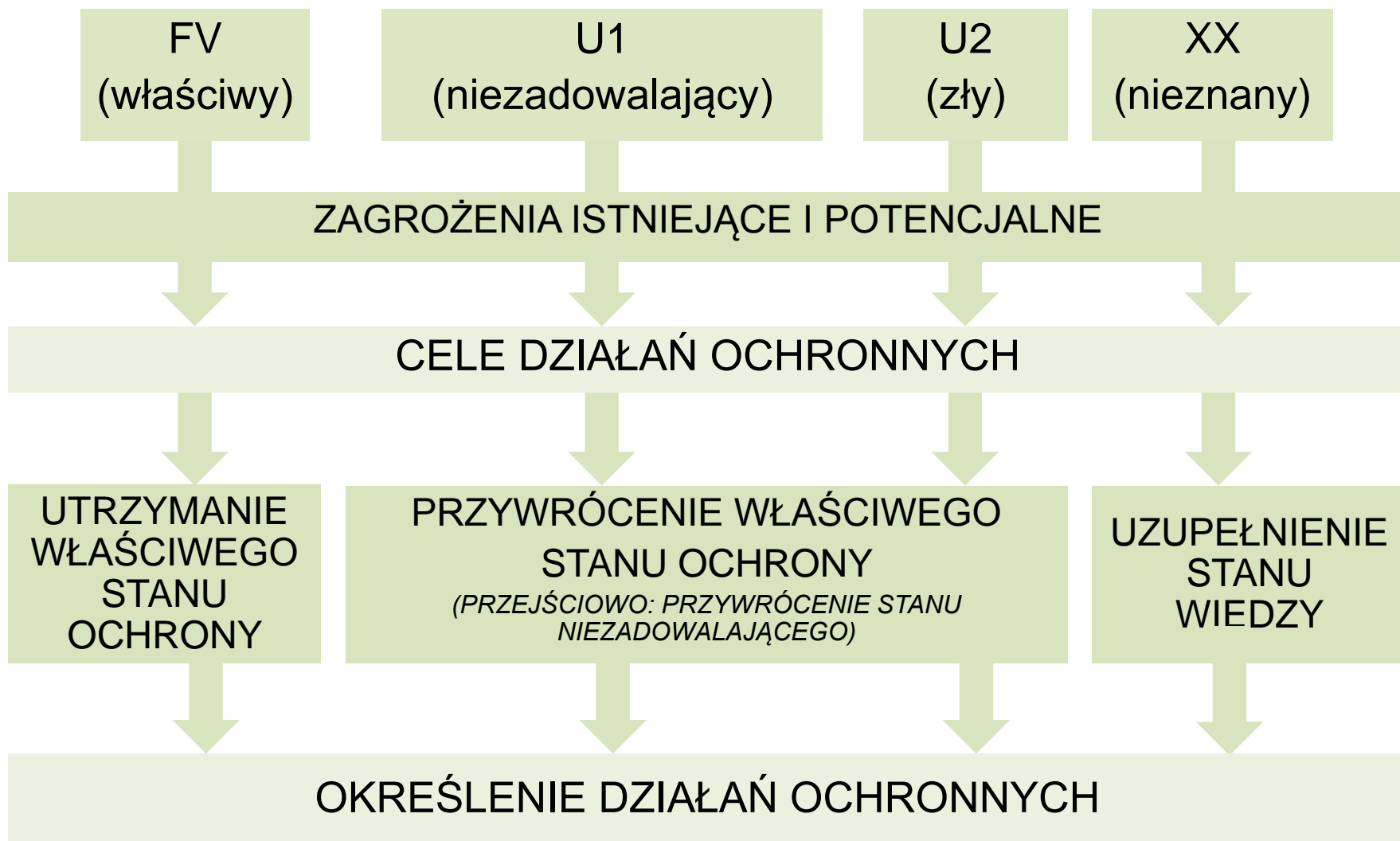


Unia Europejska
Fundusz Spójności





METODOLOGIA PRAC



Fundusze Europejskie
Infrastruktura i Środowisko



Unia Europejska
Fundusz Spójności



Istotną częścią tego dokumentu są wskazania do zmian w istniejących studiach uwarunkowań i kierunków zagospodarowania przestrzennego gmin oraz planach zagospodarowania przestrzennego wszystkich szczebli.

Ustalenia te dotyczą eliminacji lub ograniczenia zagrożeń dla przedmiotów ochrony w obszarze Natura 2000. Ponadto w dokumencie tym należy określić, o ile jest taka potrzeba, zakres dalszych badań i wskazanie terminu sporządzenia planu ochrony dla części lub całości obszaru.

Szczegółowy tryb i zakres opracowania projektu planu zadań ochronnych określa Rozporządzenie Ministra Środowiska z dnia 17 lutego 2010 r. w sprawie sporządzania projektu planu zadań ochronnych dla obszaru Natura 2000 (Dz. U. Nr 34, poz. 186, z późn. zm.).

<http://natura2000.gdos.gov.pl/>

**NADZORUJĄCY
FUNKCJONOWANIE
OBSZARÓW NATURA 2000
W POLSCE**

(Generalny Dyrektor
Ochrony Środowiska)

**SPRAWUJĄCY NADZÓR NAD
POSZCZEGÓLNYMI
OBSZARAMI**

(Regionalni Dyrektorzy
Ochrony Środowiska)



INTERESARIUSZE:

- NADLEŚNICTWA,
- LOKALNE SAMORZĄDY,
- REGIONALNE ZARZĄDY GOSPODARKI WODNEJ,
- WOJEWÓDZKIE ZARZĄDY MELIORACJI I URZĄDZEŃ WODNYCH,
- AGENCJA RESTRUKTURYZACJI I MODERNIZACJI ROLNICTWA,
- GENERALNA DYREKCJA DRÓG KRAJOWYCH I AUTOSTRAD,
- ORGANIZACJE POZARZĄDOWE,
- PLACÓWKI NAUKOWE,
- ROLNICY,
- PRZEDSIĘBIORCY,
- PRZEDSTAWICIELE MIESZKAŃCÓW, itd.

<http://pzo.gdos.gov.pl/>



Fundusze Europejskie
Infrastruktura i Środowisko



Unia Europejska
Fundusz Spójności



Etapy procesu planistycznego

Etap I - Przygotowawczy

Etap II – Opracowanie projektu Planu Zadań Ochronnych

Etap III – Ustanowienie Planu Zadań Ochronnych



Fundusze Europejskie
Infrastruktura i Środowisko



GENERALNA
DYREKCJA
OCHRONY
ŚRODOWISKA



REGIONALNA
DYREKCJA
OCHRONY
ŚRODOWISKA
WE WROCŁAWIU

Unia Europejska
Fundusz Spójności



Etap I - Przygotowawczy:

- *ustalenie terenu objętego projektem PZO;*
- *ustalenie przedmiotów ochrony objętych projektem PZO;*
- *opracowanie opisu założeń do sporządzania projektu PZO;*
- *podanie do publicznej wiadomości informacji o przystąpieniu do sporządzenia projektu PZO;*
- *opracowanie koncepcji organizacji komunikacji z interesariuszami;*
- *utworzenie Zespołu Lokalnej Współpracy.*



Fundusze Europejskie
Infrastruktura i Środowisko



Unia Europejska
Fundusz Spójności



Etap II - Opracowanie projektu Planu Zadań Ochronnych:

- *organizacja spotkań dyskusyjnych;*
- *prace studialne oraz terenowe między spotkaniami;*
- *zbieranie, rozpatrywanie uwag i wniosków na poszczególnych etapach pracy nad PZO.*



Fundusze Europejskie
Infrastruktura i Środowisko



GENERALNA
DYREKCJA
OCHRONY
ŚRODOWISKA



REGIONALNA
DYREKCJA
OCHRONY
ŚRODOWISKA
WE WROCŁAWIU

Unia Europejska
Fundusz Spójności



Etap III - Ustanowienie Planu:

- *opracowanie projektu zarządzenia i dokumentacji planu;*
- *ustanowienie planu zadań ochronnych obszaru Natura 2000 zarządzeniem regionalnego dyrektora ochrony środowiska.*



Fundusze Europejskie
Infrastruktura i Środowisko



GENERALNA
DYREKCJA
OCHRONY
ŚRODOWISKA



REGIONALNA
DYREKCJA
OCHRONY
ŚRODOWISKA
WE WROCŁAWIU

Unia Europejska
Fundusz Spójności



Ważną częścią procesu zarządzania obszarami Natura 2000 jest komunikacja społeczna. Procedura udziału społeczeństwa w procesie podejmowania decyzji, zagwarantowana przez Ustawę z dnia 3 października 2008 r. O UDOSTĘPNIANIU INFORMACJI O ŚRODOWISKU I JEGO OCHRONIE, UDZIALE SPOŁECZEŃSTWA W OCHRONIE ŚRODOWISKA ORAZ O OCENACH ODDZIAŁYWANIA NA ŚRODOWISKO (t.j. Dz. U. z 2021 r. poz. 247, 784, 922, 1211.), dotyczy zarówno zatwierdzania planów zarządzania obszarami Natura 2000, jak i ocen oddziaływania na nie.

<http://natura2000.gdos.gov.pl/>



Fundusze Europejskie
Infrastruktura i Środowisko



GENERALNA
DYREKCJA
OCHRONY
ŚRODOWISKA



REGIONALNA
DYREKCJA
OCHRONY
ŚRODOWISKA
WE WROCŁAWIU

Unia Europejska
Fundusz Spójności



Podmiot przeprowadzający postępowanie ma obowiązek, w myśl powyższej ustawy, udostępnić społeczeństwu dokumentację, wyznaczyć 21-dniowy okres na zgłaszanie uwag i opinii, przyjmować wszelkie zgłaszane uwagi i wnioski, rozpatrzyć je i odnieść się do nich w przyjętej decyzji oraz podać fakt podjęcia decyzji do publicznej wiadomości. Uspołecznienie procesu decyzyjnego z przestrzeganiem podstawowych zasad dobrych konsultacji przynosi bezsporne korzyści – dostarcza cennych informacji o środowisku i wpływa na poprawę jakości decyzji dotyczących przedsięwzięć mogących oddziaływać na obszary Natura 2000.

<http://natura2000.gdos.gov.pl/>



Fundusze Europejskie
Infrastruktura i Środowisko



GENERALNA
DYREKCJA
OCHRONY
ŚRODOWISKA



REGIONALNA
DYREKCJA
OCHRONY
ŚRODOWISKA
WE WROCŁAWIU

Unia Europejska
Fundusz Spójności



Taki sposób sporządzania PZO daje możliwość zapoznania się z oczekiwaniami różnych środowisk w odniesieniu do powstających dokumentów.

Niezwykle ważne jest, by w warsztatach brali udział przedstawiciele wszystkich zainteresowanych stron oraz aby aktywnie uczestniczyli oni w tworzeniu projektu planu wchodząc w skład tzw. Zespołu Lokalnej Współpracy (ZLW).



Fundusze Europejskie
Infrastruktura i Środowisko



GENERALNA
DYREKCJA
OCHRONY
ŚRODOWISKA



REGIONALNA
DYREKCJA
OCHRONY
ŚRODOWISKA
WE WROCŁAWIU

Unia Europejska
Fundusz Spójności



Zespół Lokalnej Współpracy tworzą osoby i podmioty, które prowadzą i są zainteresowane prowadzeniem działalności w obrębie obszaru Natura 2000.

Udział w pracach Zespołu Lokalnej Współpracy jest dobrowolny, uczestnicy pokrywają koszty swojego przyjazdu na spotkania dyskusyjne, a wkład do planu zadań ochronnych – opracowują w ramach swojej działalności.

Zespół Lokalnej Współpracy współtworząc projekt Planu Zadań Ochronnych może wnosić swoje uwagi na każdym etapie sporządzania planu (także przed tzw. konsultacjami społecznymi).



Fundusze Europejskie
Infrastruktura i Środowisko



Unia Europejska
Fundusz Spójności



Harmonogram i zakres spotkań ZLW

Planowane terminy spotkań ZLW:

- **Sierpień 2021r. – I spotkanie w trybie zdalnym;**

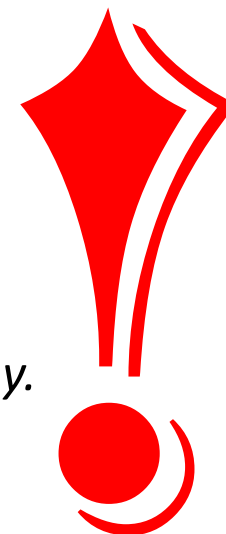
Zakres spotkania:

- *Obszar natura 2000 - zasady funkcjonowania;*
- *Proces tworzenia Planu zadań ochronnych ;*
- *Omówienie SDF;*
- *Charakterystyka obszaru badań, przedstawienie przedmiotów ochrony.*

- **Październik 2021 r. – II spotkanie na terenie obszaru;**

Zakres spotkania:

- *Ocena stanu ochrony przedmiotów ochrony;*
- *Identyfikacja i analiza zagrożeń;*



Fundusze Europejskie
Infrastruktura i Środowisko



GENERALNA
DYREKCJA
OCHRONY
ŚRODOWISKA



REGIONALNA
DYREKCJA
OCHRONY
ŚRODOWISKA
WE WROCŁAWIU

Unia Europejska
Fundusz Spójności



Harmonogram i zakres spotkań ZLW

- Kwiecień 2022 r. – III spotkanie na terenie obszaru;

Zakres spotkania:

- *Określenie celów działań ochronnych;*
- *Określenie propozycji działań ochronnych;*

- Lipiec 2022 r. – IV spotkanie na terenie obszaru;

Zakres spotkania:

- *Opracowanie wskazań do dokumentów planistycznych;*

- Wrzesień 2022 r. – V spotkanie na terenie obszaru;

Zakres spotkania:

- *Weryfikacja i ewentualna korekta granic obszaru;*
- *Przedstawienie propozycji nowego SDF.*

Ze względu na sytuacje związane z COVID –19, tryb spotkań może ulec zmianie.



Fundusze Europejskie
Infrastruktura i Środowisko



GENERALNA
DYREKCJA
OCHRONY
ŚRODOWISKA



REGIONALNA
DYREKCJA
OCHRONY
ŚRODOWISKA
WE WROCŁAWIU

Unia Europejska
Fundusz Spójności



INFORMACJE O OBSZARZE - STANDARDOWY FORMULARZ DANYCH (SDF)

Natura 2000 Network Viewer

znajdź adres lub miejsce

Habitats Directive Sites (pSCI, SCI or SAC)

Łąki Gór i Pogórza Izerskiego (SiteCode: PLH020102)

Area: 6 432,52 ha

Dataset year: 2020

[Standard Data Form](#) [Google Earth](#)

[Site view URL](#)

[Powiększ do](#)

Esri, HERE, Garmin, USGS | © EEA, Copenh...

Przeglądanie danych - Obszar Na

Niezabezpieczona | crfop.gdos.gov.pl/CRFOP/widok/view...

CENTRALNY REJESTR FORM OCHRONY PRZYRODY

WYSZUKIWANIE FORM OCHRONY PRZYRODY REJESTRACJA DANYCH O SYSTEMIE GEOSERWIS POMOC

Obszar Natura 2000

— Dane podstawowe —

Nazwa: Łąki Gór i Pogórza Izerskiego
Kod obszaru: PLH020102
Rodzaj ochrony: Dyrektywa siedliskowa
Data wyznaczenia w Polsce: 2011-03-01
Powierzchnia [ha]: 6433,4100
Standardowy formularz danych:

Dane aktu prawnego o utworzeniu, ustanowieniu lub wyznaczeniu

lp.	Tytuł	Miejsce publikacji	Oznaczenie Dziennika Urzędowego	Data publikacji	Pliki	Odnosiniki
1	DECYZJA KOMISJI z dnia 10 stycznia 2011 r. w sprawie przyjęcia na mocy dyrektywy Rady 92/43/EWG czwartego zaktualizowanego wykazu terenów mających znaczenie dla Wspólnoty składających się na kontynentalny region biogeograficzny (notyfikowana jako dokument nr C(2010) 9669(2011/64/UE)	Dziennik Urzędowy Unii Europejskiej	L 33 str. 146	2011-02-08		

— Położenie formy ochrony przyrody —

Województwa, w których znajduje się obiekt: dolnośląskie

Powiaty: lwówecki, lubański, karkonoski

Gminy: Leśna (miejsko-wiejska), Mirsk (miejsko-wiejska), Stara Kamienica (wiejska), Świeradów-Zdrój (miejska), Piechowice (miejska), Gryfów Śląski (miejsko-wiejska)

Pokaż obiekt na mapie:

— Ochrona —

Czy obowiązuje ochrona na podstawie prawa międzynarodowego? Nie

Czy ustanowiono plan zadań ochrony albo plan ochrony? Nie

— Zarządzanie —

Nazwa sprawującego nadzór: Regionalna Dyrekcja Ochrony Środowiska we Wrocławiu

[Wróć do poprzedniej strony](#)

Na stronie <http://crfop.gdos.gov.pl/CRFOP/> dostępne są podstawowe informacje o obszarze

Na stronie <https://natura2000.eea.europa.eu/Natura2000/SDF.aspx?site=PLH020102> dostępne są wszystkie archiwalne SDFy



Unia Europejska
Fundusz Spójności



Fundusze Europejskie
Infrastruktura i Środowisko



NATURA 2000 - STANDARDOWY FORMULARZ DANYCH

dla obszarów specjalnej ochrony (OSO),
proponowanych obszarów mających znaczenie dla Wspólnoty (pOZW),
obszarów mających znaczenie dla Wspólnoty (OZW) oraz
specjalnych obszarów ochrony (SOO)

OBSZAR PLH020102
NAZWA Łąki Gór i Pogórza Izerskiego
OBSZARU

ZAWARTOŚĆ

- [1. IDENTYFIKACJA OBSZARU](#)
- [2. POŁOŻENIE OBSZARU](#)
- [3. INFORMACJE PRZYRODNICZE](#)
- [4. OPIS OBSZARU](#)
- [6. POWIĄZANIA OBSZARU](#)
- [7. MAPA OBSZARU](#)

1. IDENTYFIKACJA OBSZARU

1.1. Typ B	1.2. Kod obszaru PLH020102	Powrót
---------------	-------------------------------	------------------------

1.3. Nazwa obszaru

Łąki Gór i Pogórza Izerskiego

1.4. Data opracowania 2007-04	1.5. Data aktualizacji 2020-10
----------------------------------	-----------------------------------

1.6. Instytucja lub osoba przygotowująca wniosek:

Nazwisko/Organizacja: Generalna Dyrekcja Ochrony Środowiska
Adres: Polska Wawelska 52/54 Warszawa 00-922
Adres e-mail: kancelaria@gdos.gov.pl

Data zaproponowania obszaru jako OZW:	2009-10
Data zatwierdzenia obszaru jako OZW(*):	2011-03
Data objęcia obszaru ochroną SOO:	Brak danych
Krajowe odniesienie prawne dla formy ochrony SOO:	Brak danych



Unia Europejska
Fundusz Spójności



Fundusze Europejskie
Infrastruktura i Środowisko

2. POŁOŻENIE OBSZARU

2.1. Położenie centralnego punktu [wartości dziesiętne stopni]:

Długość geograficzna 15.4122 Szerokość geograficzna 50.9272

2.2. Powierzchnia [ha]: 6433.41 2.3. Obszar morski [%]: 0.0

2.5. Kod i nazwa regionu administracyjnego

Kod poziomu NUTS 2 Nazwa regionu

PL51	Dolnośląskie
------	--------------

2.6. Region biogeograficzny

Kontynentalny (100.0 %)

3. INFORMACJE PRZYRODNICZE

3.1. Typy siedlisk przyrodniczych występujących na terenie obszaru i ocena znaczenia obszaru dla tych siedlisk:

Typy siedlisk wymienione w załączniku I						Ocena obszaru			
Kod	PF	NP	Pokrycie [ha]	Jaskinie [liczba]	Jakość danych	A B C D	A B C		
						Reprezentatywność	Powierzchnia względna	Stan zachowania	Ocena ogólna
6230			2.57		M	B	C	B	B
6410			96.5		M	A	C	C	A
6430			1.29		M	A	C	A	A
6510			1160.59		M	A	C	A	A
6520			624.04		M	A	C	A	A
7230			4.5		M	A	C	B	C
8150			0.64		M	B	C	A	A
8220			0.06		M	A	C	A	A
9170			3.86		M	D			
9180			1.29		M	A	C	A	A
9190			3.22		M	D			
91E0			3.22		M	D			

- PF: dla typów siedlisk, do których mogą odnosić się zarówno formy priorytetowe, jak i niepriorytetowe

[Powrót](#)

[Powrót](#)

Przedmiotami ochrony w obszarach Natura 2000 są: siedliska przyrodnicze wymienione w pkt 3.1 oraz gatunki zwierząt (bez ptaków) i roślin wymienione w pkt. 3.2 z oceną A, B lub C.

Siedliska i gatunki oznaczone literą D w SDF nie są przedmiotem ochrony w obszarach Natura 2000, a dane ich dotyczące stanowią wartość informacyjną.

(6210, 7130, 9430) należy wpisać „x” w kolumnie PF wskazania formy priorytetowej.

- NP: jeśli dany typ siedliska nie istnieje już na danym terenie, należy wpisać „x” (opcjonalnie).
- Pokrycie: można wpisywać z dokładnością do wartości dziesiętnych.
- Jaskinie: w przypadku siedlisk typu 8310 i 8330 (jaskinie) należy podać liczbę jaskiń, jeśli nie są dostępne szacunkowe dane na temat powierzchni.
- Jakość danych: G = „wysoka” (np. na podstawie badań); M = „przeciętna” (np. na podstawie częściowych danych i ekstrapolacji); P = „niska” (np. zgrubne dane szacunkowe).

3.2. Gatunki objęte art. 4 dyrektywy 2009/147/WE i gatunki wymienione w załączniku II do dyrektywy 92/143/EEWG oraz ocena znaczenia obszaru dla tych gatunków

Gatunki		Populacja na obszarze								Ocena obszaru				
Grupa	Kod	Nazwa naukowa	S	NP	Typ	Wielkość		Jednostka	Kategoria	Jakość danych	A B C D			
						Min	Maks				Populacja	Stan zachowania	Izolacja	Ogólnie
M	1308	Barbastella barbastellus			p				P	M	D			
M	1352	Canis lupus			r	4	5	i	R	G	C	C	C	C
I	1065	Euphydryas aurinia			p					M	B	A	B	A
M	1355	Lutra lutra			p				P	M	D			
I	1060	Lycaena dispar			p					M	C	A	C	A
M	1361	Lynx lynx			p	2	3	i	R	G	C	C	B	C
M	1324	Myotis myotis			p				P	M	D			
I	1037	Ophiogomphus cecilia			p					M	D			
I	6179	Phengaris nausithous			p					M	C	A	C	B
I	6177	Phengaris teleius			p					M	C	A	C	A

- Grupa: A = płazy, B = ptaki, F = ryby, I = bezkręgowce, M = ssaki, P = rośliny, R = gady.
- S: jeśli dane o gatunku są szczególnie chronione i nie mogą być udostępnione publicznie, należy wpisać „tak”.
- NP: jeśli dany gatunek nie występuje już na danym terenie, należy wpisać „x” (opcjonalnie).
- Typ: p = osiadłe, r = wydające potomstwo, c = przelotne, w = zimujące (w przypadku roślin i gatunków niemigrujących należy użyć terminu „osiadłe”).
- Jednostka: i = osobniki pojedyncze, p = pary lub inne jednostki według standardowego wykazu jednostek i kodów zgodnego ze sprawozdawczością na podstawie art. 12 i 17 (zob. [portal referencyjny](#)).
- Kategorie liczebności (kategoria): C = powszechne, R = rzadkie, V = bardzo rzadkie, P = obecne - wypełnić, jeżeli brak jest danych (DD), lub jako uzupełnienie informacji o wielkości populacji.
- Jakość danych: G = „wysoka” (np. na podstawie badań); M = „przeciętna” (np. na podstawie częściowych danych i ekstrapolacji); P = „niska” (np. zgrubne dane szacunkowe); DD = brak danych (kategorię tę należy stosować wyłącznie, jeśli nie da się dokonać nawet zgrubnej oceny wielkości populacji - w takiej sytuacji można pozostawić puste pole dotyczące wielkości populacji, jednak pole „Kategorie liczebności” musi być wypełnione).

Przedmiotami ochrony w obszarach Natura 2000 są:

siedliska przyrodnicze

wymienione w pkt 3.1

oraz

gatunki zwierząt (bez ptaków)

i roślin wymienione w pkt. 3.2

z oceną A, B lub C.

Siedliska i gatunki oznaczone

literą D w SDF nie są

przedmiotem ochrony w

obszarach Natura 2000,

a dane ich dotyczące stanowią

wartość informacyjną.



Unia Europejska
Fundusz Spójności



Fundusze Europejskie
Infrastruktura i Środowisko



4. OPIS OBSZARU

[Powrót](#)

4.1. Ogólna charakterystyka obszaru

Klasa siedliska przyrodniczego	Pokrycie [%]
N19	11.37
N16	5.61
N06	0.02
N17	7.74
N23	0.35
N10	13.56
N12	61.35
Ogółem pokrycia siedliska przyrodniczego	100

Dodatkowa charakterystyka obszaru:

Obszar obejmuje fragment podnóża Gór Izerskich (Kamienickiego Grzbietu) oraz Pogórza Izerskiego - najbardziej na zachód wysuniętej polskiej części Sudetów. Najważniejszym komponentem krajobrazowym i funkcjonalnym obszaru są obszary półnaturalne: łąki oraz murawy, mniejsze znaczenie mają lasy (zachowane głównie wzdłuż cieków oraz jako laski i zadrzewienia śródpolne).

4.2. Jakość i znaczenie

Najcenniejszymi elementami są łąki z wszewłogą górską, należące do górskich łąk konietlicowych, oraz górskie formy świeżych łąk niżowych użytkowanych ekstensywnie, i - w mniejszym stopniu - muraw blińniczkowych. Ponadto występują tu mocno przekształcone (osuszane) łąki wilgotne ze związku Molinion i Calthion. Jest to praktycznie jedyny w miarę zwarty obszar występowania atlantyckiego gatunku, wszewłogi górskiej *Meum athamanticum*, oraz tworzonych przez nią zespołu roślinnego *Meo-Festucetum*, w Polsce znanego tylko z Sudetów Zachodnich. Są to również zachowane siedliska bytowania wielu cennych gatunków zwierząt. Szacowanie dla siedliska 8220 :W monitoringu siedlisk przyrodniczych siedlisko 8220 było badane na 47 stanowiskach (44 w regionie kontynentalnym i 3 stanowiska w regionie alpejskim). Na każdym ze stanowisk wykonano 3 zdjęcia fitosocjologiczne, co daje łącznie 141 zdjęć. Średnia powierzchnia zdjęcia wynosiła w przybliżeniu 8 m². W związku z tym, że monitoringiem przyrodniczym zostały objęte niemal wszystkie wystąpienia siedliska w regionie kontynentalnym w Polsce, to obecnie jego potwierdzona powierzchnia w tym regionie wynosi zaledwie 0,11 ha. Liczba ta pozostaje w znaczącej sprzeczności z szacowaną dla potrzeb Art. 17 powierzchnią 20 km², która jest (w świetle badań monitoringowych z roku 2010) znacząco przesadzona. Prawdopodobnie więc powierzchnia siedliska w regionie kontynentalnym nie przekracza 0,5 do 1 km², co czyni istotnym z punktu widzenia jego ochrony w kraju każde jego wystąpienie, gdzie siedlisko wykształcone jest we właściwym stanie ochrony. Tak więc powierzchnia siedliska 8220 stwierdzonego na Huciance w ostoi "Łąki Gór i Pogórza Izerskiego" stanowi prawdopodobnie około 0,5 do 1 % całkowitej powierzchni siedliska w regionie kontynentalnym. Szacowanie dla siedliska *9180 :Zgodnie z informacjami zawartymi w "Poradniku ochrony siedlisk Natura 2000 t.4", szacowana powierzchnia siedliska *9180 w Polsce wynosi około 520 ha. Zatem powierzchnia siedliska *9180 w ostoi "Łąki Gór i Pogórza Izerskiego" stanowi 0,26 % całkowitej powierzchni siedliska w kraju.

http://www.gios.gov.pl/siedliska/pdf/ranking_siedlisk.pdfhttp://www.gios.gov.pl/siedliska/pdf/wyniki_monitoringu_siedlisk.pdf

8220 :Stopień zachowania struktury - I doskonały (Siedlisko rozwinięte w sposób typowy o prawidłowej strukturze przestrzennej i gatunkowej) Stopień zachowania funkcji - I dobry (W płatach siedliska licznie występuje obcy gatunek inwazyjny *Impatiens parviflora* ; siedlisko zagrożone jest zniszczeniem w wyniku działalności wydobywczej) Siedlisko *9180 :Stopień zachowania struktury - I doskonały (Siedlisko rozwija się na rumoszu bazaltowym i wychodniach skalnych, na stokach o dużym nachyleniu, gdzie aktywne są procesy stokowe) Stopień zachowania funkcji - I dobry (W płatach siedliska licznie występuje obcy gatunek inwazyjny



Unia Europejska
Fundusz Spójności



Fundusze Europejskie
Infrastruktura i Środowisko





Unia Europejska
Fundusz Spójności



Fundusze Europejskie
Infrastruktura i Środowisko



Impatiens parviflora ; siedlisko zagrożone jest zniszczeniem w wyniku działalności wydobywczej)źródła :Interpretation Manual of European Union Habitats. 2007. European Commission DG Environment. EUR 27.http://www.iop.krakow.pl/gios/monitoring/pdf/metodyka_monitoringu_siedlisk_2011_8220.pdfhttp://natura2000.gd K., Bodziarczyk J. 2010. 9180 Jaworzyny i lasy klonowo-lipowe na stromych stokach i zboczach. W : Mróz W. (red.), Monitoring siedlisk przyrodniczych. Przewodnik metodyczny Część 1. GIOŚ, Warszawa : 199-215.5. Siedlisko 8220 :Ocena ogólna A. Siedlisko posiada prawidłową strukturę przestrzenną (zajmuje większość dostępnych dla niego powierzchni skalnych) i gatunkową (obecne gatunki reprezentatywne). W siedlisku nie zostały zaobserwowane żadne procesy świadczące o jego degeneracji, poza obecnością Impatiens parviflora, który występuje w chwili obecnej w 30% płatów siedliska 8220 objętych monitoringiem w ramach prac GIOŚ. Obecnie największym zagrożeniem dla siedliska jest planowana w miejscu jego występowania, działalność wydobywczą. Siedlisko *9180 :Ocena ogólna A. Siedlisko rozwija się w typowych dla niego warunkach ekologicznych. Posiada prawidłową fizjonomię i strukturę gatunkową (obecne gatunki reprezentatywne). W siedlisku nie zostały zaobserwowane żadne procesy świadczące o jego degeneracji, poza obecnością Impatiens parviflora, występującym w większości płatów siedliska na terenie regionu kontynentalnego Obecnie największym zagrożeniem dla siedliska jest planowana w miejscu jego występowania, działalność wydobywczą.http://www.iop.krakow.pl/gios/monitoring/pdf/metodyka_monitoringu_siedlisk_2011_8220.pdfhttp://natura2000.gd K., Bodziarczyk J. 2010. 9180 Jaworzyny i lasy klonowo-lipowe na stromych stokach i zboczach. W : Mróz W. (red.), Monitoring siedlisk przyrodniczych. Przewodnik metodyczny Część 1. GIOŚ, Warszawa : 199-215.Obszar jest kluczowym dla zachowania Euphydryas aurinia w całej Polsce Południowo-Zachodniej (największe znane stanowisko) oraz modraszkwatych (szacowane powyżej 2% populacji w kraju).GATUNKI ZWIERZĄT1352 Wilk Canis lupus Ocena ogólna – C, w tym:Populacja – ocena C (nie więcej niż 2% populacji krajowej); w obszarze notowano obecność co najmniej 4 - 5 osobników; w Sudetach Zachodnich wilk występuje po obu stronach granicy; zgromadzone dane obejmują zarówno obserwacje tropów, stwierdzenia odchodów, sierści, zabitych ofiar oraz dokumentację fotograficzną.Stan zachowania – C, przy stopniu zachowania cech siedliska gatunku na poziomie III oraz możliwości odtworzenia – III. W siedliskach gatunku obecne są bariery utrudniające migracje (głównie drogi); negatywny wpływ mają również inne elementy antropogeniczne oraz presja wynikająca ze znacznej i wciąż wzrastającej obecności człowieka (rozwój turystyki zorganizowanej i niezorganizowanej, zawody sportowe, imprezy masowe, zabudowa rozproszona).Izolacja – ocena C (populacja nieizolowana w obrębie rozległego obszaru występowania).1361 Rys Lynx lynxPierwsze doniesienia o obecności gatunku po polskiej stronie Sudetów Zachodnich pojawiały się już w latach 80. XX wieku. Udokumentowane obserwacje notowane są od 2006 r. Obecnie w obszarze stwierdza się obecność 3 – 4 osobników. W Sudetach Zachodnich rys występuje po obu stronach granicy (Flousek i Inni 2014). W cytowanej pracy zestawiono, m.in. stwierdzenia z obszaru polskiej części Sudetów Zachodnich w latach 2006 - 2013. Zakres danych obejmuje zarówno obserwacje tropów, stwierdzenia odchodów, sierści, zabitych ofiar oraz dokumentację fotograficzną, w tym samicy z młodymi. W latach 2014 - 2018 zebrano kolejne dane o występowaniu rysia na obszarze Sudetów (Pałucki – dane niepubl., Klub Przyrodników - inf. ustna). Ocena ogólna – C, w tym:Populacja – ocena C (ocena szacunkowa, nie więcej niż 2% populacji krajowej);Stan zachowania – C, przy stopniu zachowania cech siedliska gatunku na poziomie III oraz możliwości odtworzenia – III. W siedliskach gatunku obecne są bariery utrudniające migracje (głównie drogi); negatywny wpływ mają również inne elementy antropogeniczne oraz presja wynikająca ze znacznej i wciąż wzrastającej obecności człowieka (rozwój turystyki zorganizowanej i niezorganizowanej, zawody sportowe, imprezy masowe, zabudowa rozproszona).Izolacja – ocena B (populacja nieizolowana, ale występująca na peryferiach zasięgu; Sudety Zachodnie stanowią najdalej na zachód wysunięte stanowisko rysia w naszym kraju).

4.3. Zagrożenia, presje i działania mające wpływ na obszar

Najważniejsze oddziaływania i działalność mające duży wpływ na obszar

Oddziaływania negatywne			
Poziom	Zagrożenia i presje [kod]	Zanieczyszczenie (opcjonalnie) [kod]	Wewnętrzne / zewnętrzne [i o b]



Unia Europejska
Fundusz Spójności



Fundusze Europejskie
Infrastruktura i Środowisko

L	D01.02		i
M	E01.03		i
L	D02.01		i
L	C01.01.01		i
H	A04.03		i
L	J01		i
M	A02		i
L	B01		i
L	A10		i
M	X		b
H	D01		i
H	G01		i

Oddziaływania pozytywne			
Poziom	Działania, zarządzanie [kod]	Zanieczyszczenie (opcjonalnie) [kod]	Wewnętrzne / zewnętrzne [i o b]
M	X		b
L	D01.02		i
L	A03		i
L	A04		i
L	D02.01		i

Poziom: H = wysoki, M = średni, L = niski.

Zanieczyszczenie: N = stosowanie azotu, P = stosowanie fosforu/fosforanów, A = stosowanie kwasów/zakwaszanie, T = toksyczne chemikalia nieorganiczne,

O = toksyczne chemikalia organiczne, X = zanieczyszczenia mieszane.

i = wewnętrzne, o = zewnętrzne, b = jednoczesne.

4.4. Własność (opcjonalnie)

Typ		[%]
Publiczna	Krajowa/federalna	0
	Kraj	
	związkowy/województwo	0
	Lokalna/gminna	0
	Inna publiczna	0
Własność łączna lub współwłasność		0
Prywatna		0
Nieznana		100
Suma		100

4.5. Dokumentacja (opcjonalnie)

1. Berdowski W. 1999 Inwentaryzacja przyrodnicza województwa jeleniogórskiego. Stara Kamienica. Rośliny i grzyby. T. I i III "Fulica" Jankowski W., Wrocław. Maszynopis, depon: Dolnośląski Urząd Wojewódzki, Oddział J. Góra 2. Jankowski W., Bartmańska J., Paszkiewicz R., Szkudlarek R., Pałucki A., Jabłoński A., Kuszniarz J., 1994 Inwentaryzacja stanowisk chronionych gatunków zwierząt na terenie gminy Mirsk, maszynopis "Fulica" Jankowski Wojciech, Wrocław, depon: Dolnośląski Urząd Wojewódzki, Oddział Jelenia Góra 3. Jankowski W.,



Unia Europejska
Fundusz Spójności



Fundusze Europejskie
Infrastruktura i Środowisko



Podsadowska R., Paszkiewicz R., Szuklarek R., Pałucki A., Maślak A., I inni 1999 Inwentaryzacja przyrodnicza województwa jeleniogórskiego. Stara Kamienica, Zwierzęta. T. II i IV., maszynopis "Fulica" Jankowski Wojciech, Wrocław, depon: Dolnośląski Urząd Wojewódzki, Oddział Jelenia Góra 4. Koła W., Potocka J. 1994 Inwentaryzacja stanowisk chronionych gatunków roślin na terenie gminy Mirsk "Fulica" Jankowski W., Wrocław. Maszynopis, depon: Dolnośląski Urząd Wojewódzki, Oddział J. Góra 5. Koła W., Potocka J. 1994 Inwentaryzacja stanowisk chronionych gatunków roślin na terenie miasta Świeradów Zdrój "Fulica" Jankowski W., Wrocław. Maszynopis, depon: Dolnośląski Urząd Wojewódzki, Oddział J. Góra 6. Świerkosz K., Narkiewicz C. 2004. Flora i zbiorowiska roślinne Pogórza Izerskiego wraz z Obniżeniem Żytawsko-Zgorzeleckim. [w:] J. Fabiszewski (red.) Wartości botaniczne wybranych pasm Sudetów. Prace Wroc. Tow. nauk Ser. B. 213: 45-58.7. Flousek J., Zajac T., Kutal M., Żuczkowski M., Pałucki A., Pudil M. & Kafka P. 2014: Velké šelmy (Carnivora) v Krkonoších, Jizerských horách, Górah Stołowych a na Broumovsku (Česká republika, Polsko) – minulost a přítomnost. Opera Corcontica 51: 37–59 8. Atlas ssaków Polski, Instytut Ochrony Przyrody PAN: <http://www.iop.krakow.pl/ssaki/> 9. Dostál L. 2013: Výskyt rysa v Jizerských horách. In: Karpaš R., Višňák R. & Vonička P. (eds), Jizerské hory. O rašeliništích, květeně a zviřeně. Nakl. RK Liberec: 384.10. Dostál L., Pudil M. & Vonička P. 2013: Obratlovci Jizerských hor. In: Karpaš R., Višňák R. & Vonička P. (eds), Jizerské hory. O rašeliništích, květeně a zviřeně. Nakl. RK Liberec: 358–385.11. http://www.selmy.cz/data/docs/clanky/Flousek_2014_Velke%20selmy_OC.pdf 12. IBS PAN 2010: Komunikat z dnia 05. 01. 2010 r. Przebieg inwentaryzacji wilka i rysia w Polsce w latach 2000 – 2009 [on line]. [cit. 5. 3. 2014]: <http://www.zbs.bialowieza.pl/artukul/528.html> 13. Karpaš R., Višňák R. & Vonička P. (eds) 2014: Velké šelmy na Moravě a ve Slezsku. Univ. Palackého Olomouc. 190 str. https://www.researchgate.net/profile/Miroslav_Kutal/publication/270573908_Velke_selmy_na_Morave_a_ve_Slezsku 14. Pałucki A. 2018. Informacje na temat wilka Canis lupus i rysia Lynx lynx – dane niepublikowane. 15. Żuczkowski M. & Żuczkowski M. 2012: Na tropie rysia. Karkonosze 2012, 3: 20–22.

6. ZARZĄDZANIE OBSZAREM

6.1. Organ lub organy odpowiedzialne za zarządzanie obszarem:

[Powrót](#)

Organizacja:	Regionalna Dyrekcja Ochrony Środowiska we Wrocławiu
Adres:	Polska Tadeusza Kościuszki 82 50-441 Wrocław
Adres e-mail:	sekretariat.wroclaw@rdos.gov.pl

6.2. Plan(-y) zarządzania:

Aktualny plan zarządzania istnieje:

<input type="checkbox"/>	Tak
<input checked="" type="checkbox"/>	Nie, ale jest w przygotowaniu
<input type="checkbox"/>	Nie

7. MAPA OBSZARU

[Powrót](#)

Nr ID INSPIRE:

PL.ZIPOP.1393.N2K.PLH020102

Mapa załączona jako plik PDF w formacie elektronicznym (opcjonalnie)

Nazwa: Łąki Gór i Pogórza Izerskiego

- Kod obszaru: PLH020102
- Rodzaj ochrony: Dyrektywa siedliskowa
- Data wyznaczenia w Polsce: 2011-03-01
- Powierzchnia [ha]: 6433,41

Położenie formy ochrony przyrody

- Województwo w którym znajduje się obiekt: dolnośląskie
- Powiaty: lwówecki, lubański, karkonoski
- Gminy: Leśna (miejsko-wiejska), Mirsk (miejsko-wiejska), Stara Kamienica (wiejska), Świeradów-Zdrój (miejska), Piechowice (miejska), Gryfów Śląski (miejsko-wiejska)

DECYZJA KOMISJI z dnia 10 stycznia 2011 r. w sprawie przyjęcia na mocy dyrektywy Rady 92/43/EWG czwartego zaktualizowanego wykazu terenów mających znaczenie dla Wspólnoty składających się na kontynentalny region biogeograficzny (notyfikowana jako dokument nr C(2010) 9669)(2011/64/UE)

Mirk

Swieradów-Zdrój

Stara Kamienica

Obszar obejmuje fragment podnóża Gór Izerskich (Kamienickiego Grzbietu) oraz Pogórza Izerskiego - najbardziej na zachód wysuniętej polskiej części Sudetów. Najważniejszym komponentem krajobrazowym i funkcjonalnym obszaru są obszary półnaturalne: łąki oraz murawy, mniejsze znaczenie mają lasy (zachowane głównie wzdłuż cieków oraz jako laski i zadrzewienia śródpolne).

Legenda

- obszar objęty ekspertyzą
- granica obszaru Natura 2000

PRZEDMIOTY OCHRONY

Kod	Nazwa polska
6230	Górskie i niżowe murawy bliźniczkowe (<i>Nardion</i> - płaty bogate florystycznie)
6410	Zmiennowilgotne łąki trzęślicowe (<i>Molinion</i>)
6430	Ziołorośla górskie (<i>Adenostylion alliariae</i>) i ziołorośla nadrzeczne (<i>Convolvuletalia sepium</i>)
6510	Niżowe i górskie świeże łąki użytkowane ekstensywnie (<i>Arrhenatherion elatioris</i>)
6520	Górskie łąki konietlicowe użytkowane ekstensywnie (<i>Polygono-Trisetion</i>)
7230	Górskie i nizinne torfowiska zasadowe o charakterze młak, turzycowisk i mechowisk
8150	Środkowoeuropejskie wyżynne piargi i gołoborza krzemianowe
8220	Ściany skalne i urwiska krzemianowe ze zbiorowiskami z <i>Androsacion vandellii</i>
9180	Jaworzyny i lasy klonowo-lipowe na stokach i zboczach (<i>Tilio plathyphyllis-Acerion pseudoplatani</i>)



Fundusze Europejskie
Infrastruktura i Środowisko



GENERALNA
DYREKCJA
OCHRONY
ŚRODOWISKA



REGIONALNA
DYREKCJA
OCHRONY
ŚRODOWISKA
WE WROCŁAWIU

Unia Europejska
Fundusz Spójności



PRZEDMIOTY OCHRONY

Kod	Nazwa polska
6230	Górskie i niżowe murawy bliźniczkowe (<i>Nardion</i> - płaty bogate florystycznie)



Fot. J. Korzeniak (w: Mróz W. (red.) 2010. Monitoring siedlisk przyrodniczych. Przewodnik metodyczny. Część I. GIOŚ, Warszawa)



Fundusze Europejskie
Infrastruktura i Środowisko



Unia Europejska
Fundusz Spójności



PRZEDMIOTY OCHRONY

Kod	Nazwa polska
6410	Zmiennowilgotne łąki trzęślicowe (<i>Molinion</i>)



Fot. D. Kopeć (w: Mróz W. (red.) 2012. Monitoring siedlisk przyrodniczych. Przewodnik metodyczny. Część III. GIOŚ, Warszawa)

PRZEDMIOTY OCHRONY

Kod	Nazwa polska
6430	Ziołorośla górskie (<i>Adenostylion alliariae</i>) i ziołorośla nadrzeczne (<i>Convolvuletalia sepium</i>)



Fot. J. Pierzanowska (w: Mróz W. (red.) 2012. Monitoring siedlisk przyrodniczych. Przewodnik metodyczny. Część III. GIOŚ, W-wa)

PRZEDMIOTY OCHRONY

Kod	Nazwa polska
6510	Niżowe i górskie świeże łąki użytkowane ekstensywnie (<i>Arrhenatherion elatioris</i>)



Fot. R. Krawczyk (w: Mróz W. (red.) 2012. Monitoring siedlisk przyrodniczych. Przewodnik metodyczny. Część III. GIOŚ, W-wa)

PRZEDMIOTY OCHRONY

Kod	Nazwa polska
6520	Górskie łąki konietlicowe użytkowane ekstensywnie (<i>Polygono-Trisetion</i>)



Fot. I. Wróbel (w: Mróz W. (red.) 2012. Monitoring siedlisk przyrodniczych. Przewodnik metodyczny. Część III. GIOŚ, Warszawa)

PRZEDMIOTY OCHRONY

Kod	Nazwa polska
7230	Górskie i nizinne torfowiska zasadowe o charakterze młak, turzycowisk i mechowisk



Fot. A. Koczur (w: Mróz W. (red.) 2012. Monitoring siedlisk przyrodniczych. Przewodnik metodyczny. Część III. GIOŚ, Warszawa)

PRZEDMIOTY OCHRONY

Kod	Nazwa polska
8150	Środkowoeuropejskie wyżynne piargi i gołoborza krzemianowe



Fot. K. Świerkosz

(w: Mróz W. (red.) 2012. Monitoring siedlisk przyrodniczych. Przewodnik metodyczny. Część III. GIOŚ, Warszawa)

PRZEDMIOTY OCHRONY

Kod	Nazwa polska
8220	Ściany skalne i urwiska krzemianowe ze zbiorowiskami z <i>Androsacion vandellii</i>



Fot. K. Świerkosz

(w: Mróz W. (red.) 2012. Monitoring siedlisk przyrodniczych. Przewodnik metodyczny. Część III. GIOŚ, Warszawa)

PRZEDMIOTY OCHRONY

Kod	Nazwa polska
9180	Jaworzyny i lasy klonowo-lipowe na stokach i zboczach (<i>Tilio plathyphyllis-Acerion pseudoplatani</i>)



Fot. J. Bodziarczyk

(w: Mróz W. (red.) 2010. Monitoring siedlisk przyrodniczych. Przewodnik metodyczny. Część I. GIOŚ, Warszawa)

PRZEDMIOTY OCHRONY

Kod	Nazwa polska	Nazwa łacińska
1352	Wilk	<i>Canis lupus</i>
1065	Przeplatka aurinia	<i>Euphydryas aurinia</i>
1060	Czerwończyk nieparek	<i>Lycaena dispar</i>
1361	Ryś	<i>Lynx lynx</i>
6179	Modraszek nausitous	<i>Phengaris nausithous</i>
6177	Modraszek telejus	<i>Phengaris teleius</i>

PRZEDMIOTY OCHRONY

Kod	Nazwa polska	Nazwa łacińska
1352	Wilk	<i>Canis lupus</i>



Fot. Chris Muiden, CC BY-SA 3.0, <https://commons.wikimedia.org/w/index.php?curid=1758498>

PRZEDMIOTY OCHRONY

Kod	Nazwa polska	Nazwa łacińska
1065	Przeplatka aurinia	<i>Euphydryas aurinia</i>



Fot. Le.Loup.Gris - Praca własna, CC BY-SA 3.0, <https://commons.wikimedia.org/w/index.php?curid=15402632>



Fundusze Europejskie
Infrastruktura i Środowisko



GENERALNA
DYREKCJA
OCHRONY
ŚRODOWISKA



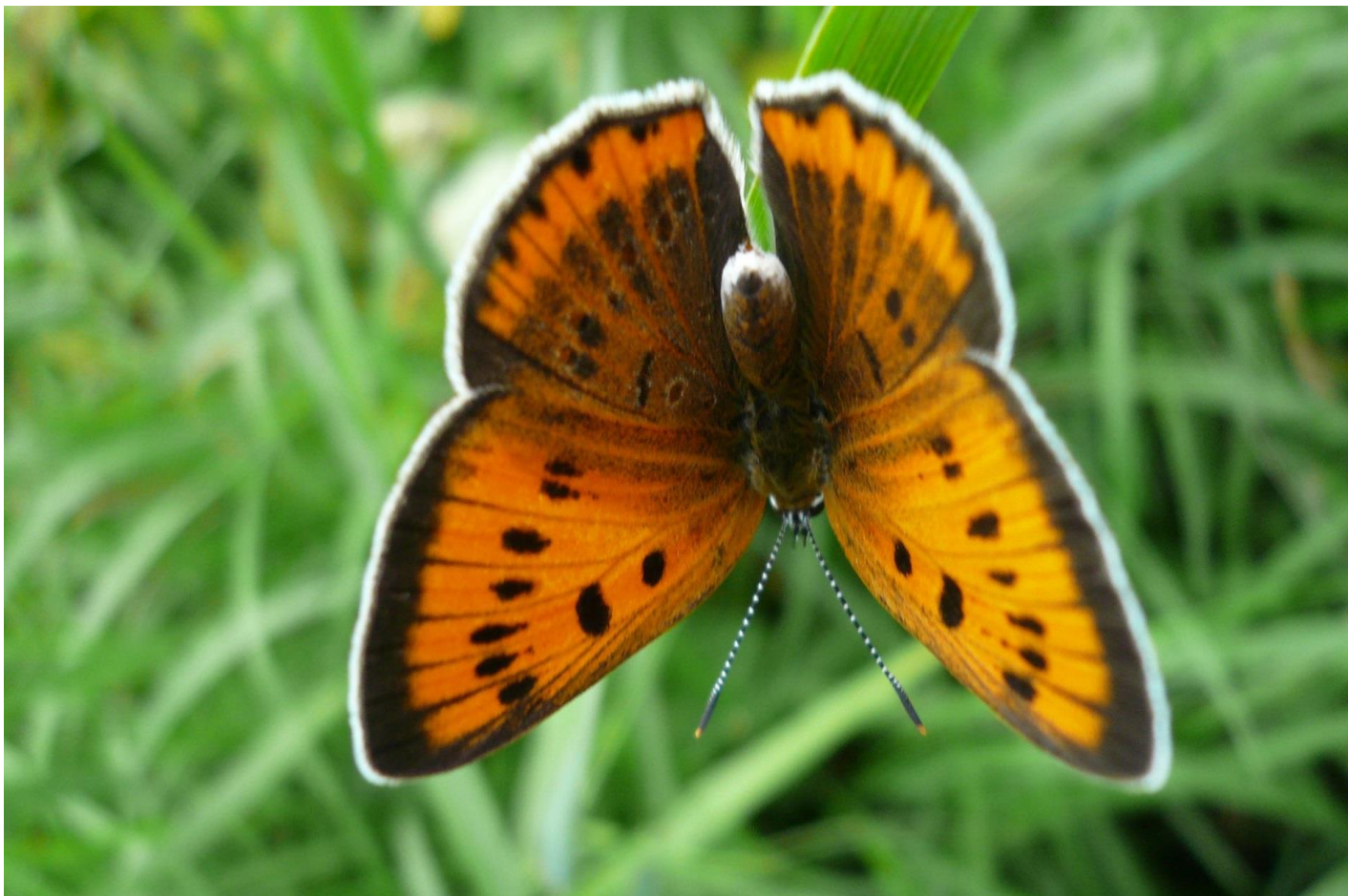
REGIONALNA
DYREKCJA
OCHRONY
ŚRODOWISKA
WE WROCŁAWIU

Unia Europejska
Fundusz Spójności



PRZEDMIOTY OCHRONY

Kod	Nazwa polska	Nazwa łacińska
1060	Czerwończyk nieparek	<i>Lycaena dispar</i>



Fot. Samica autorstwa Traper Bemowski - Praca własna, CC BY 3.0, <https://commons.wikimedia.org/w/index.php?curid=28401967>



Fundusze Europejskie
Infrastruktura i Środowisko



GENERALNA
DYREKCJA
OCHRONY
ŚRODOWISKA



REGIONALNA
DYREKCJA
OCHRONY
ŚRODOWISKA
WE WROCŁAWIU

Unia Europejska
Fundusz Spójności



PRZEDMIOTY OCHRONY

Kod	Nazwa polska	Nazwa łacińska
1361	Ryś	<i>Lynx lynx</i>



Fot. Schorle - Praca własna, CC BY-SA 3.0, <https://commons.wikimedia.org/w/index.php?curid=6489794>

PRZEDMIOTY OCHRONY

Kod	Nazwa polska	Nazwa łacińska
6179	Modraszek nausitous	<i>Phengaris nausithous</i>



Fot. Matt Rowlings - <http://www.eurobutterflies.com/pics/n/nausithous60.jpg> linked on this webpage, CC BY-SA 4.0,
<https://commons.wikimedia.org/w/index.php?curid=80875631>



Fundusze Europejskie
Infrastruktura i Środowisko



GENERALNA
DYREKCJA
OCHRONY
ŚRODOWISKA



REGIONALNA
DYREKCJA
OCHRONY
ŚRODOWISKA
WE WROCŁAWIU

Unia Europejska
Fundusz Spójności



PRZEDMIOTY OCHRONY

Kod	Nazwa polska	Nazwa łacińska
6177	Modraszek telejus	<i>Phengaris teleius</i>



Fot. Miloš Popović - Praca własna, CC BY-SA 3.0, <https://commons.wikimedia.org/w/index.php?curid=33475282>

Przed przystąpieniem do badań terenowych przeprowadzona została analiza danych literaturowych i materiałów kartograficznych w celu weryfikacji wykazu gatunków i siedlisk chronionych mogących występować w obszarze.



Fundusze Europejskie
Infrastruktura i Środowisko



GENERALNA
DYREKCJA
OCHRONY
ŚRODOWISKA



REGIONALNA
DYREKCJA
OCHRONY
ŚRODOWISKA
WE WROCŁAWIU

Unia Europejska
Fundusz Spójności

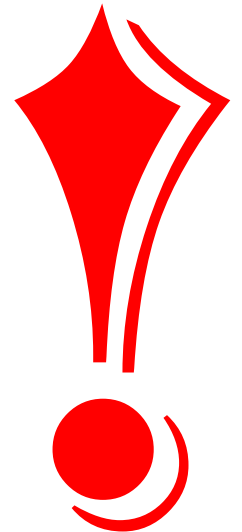


Badania terenowe przeprowadzone będą w okresie występowania gatunków i umożliwiającym rozpoznanie chronionych siedlisk przyrodniczych – zgodnie z metodykami GIOŚ cytowanymi przy poszczególnych grupach organizmów.



Badania terenowe prowadzone są na 100 % obszaru Natura 2000 i obejmują:

- okres wegetacyjny siedlisk i roślin;
- okresy rozrodu zwierząt;
- okresy dyspersji i sezonowych migracji zwierząt.



Terminy i częstotliwość badań dostosowana jest do fenologii występowania gatunków, a w przypadku fauny także ich aktywności dobowej.

Terminy poszczególnych kontroli uzależnione są od warunków atmosferycznych.

Obserwacje fauny nie są prowadzone w czasie opadów deszczu oraz podczas porywistego wiatru – tak aby warunki atmosferyczne miały jak najmniejszy wpływ na wyniki badań

(stąd podanie dokładnych terminów z dużym wyprzedzeniem jest niemożliwe).



Harmonogram prac terenowych podczas prac nad Planem Zadań Ochronnych dla obszaru Natura 2000 Łąki Gór i Pogórza Izerskiego PLH020102

Planowane prace można podzielić na trzy grupy:

- Weryfikacja istniejących danych, opracowanie danych terenowych, sporządzenie końcowej dokumentacji PZO;
- Prace terenowe, weryfikacja w obszarze stanu ochrony przedmiotów ochrony obszaru oraz ewentualne wyznaczenie kolejnych gatunków przedmiotów ochrony;
- Prace w ramach Zespołu Lokalnej Współpracy.



Fundusze Europejskie
Infrastruktura i Środowisko



GENERALNA
DYREKCJA
OCHRONY
ŚRODOWISKA



REGIONALNA
DYREKCJA
OCHRONY
ŚRODOWISKA
WE WROCŁAWIU

Unia Europejska
Fundusz Spójności



Harmonogram prac terenowych podczas prac nad Planem Zadań Ochronnych dla obszaru Natura 2000 Łąki Gór i Pogórza Izerskiego PLH020102

Prace na sporządzaniem PZO rozpoczęto w kwietniu 2021 roku.
Zakończenie prac terenowych planowane jest w marcu 2022 roku.

Terminy prac terenowych:

- Botanika – maj 2021 – wrzesień 2021 - 100 % powierzchni obszaru;
- Entomologia – lipiec 2021- sierpień 2021 - 100 % powierzchni obszaru;
- Teriologia – kwiecień – maj 2021 - 15 % powierzchni obszaru;
- czerwiec 2021 – marzec 2022 – pozostała część powierzchni obszaru.



Fundusze Europejskie
Infrastruktura i Środowisko



Unia Europejska
Fundusz Spójności



LICZĄC NA WSPÓŁPRACĘ W RAMACH ZLW,
BĘDZIEMY BARDZO WDZIĘCZNI
ZA WSZELKIE INFORMACJE DOTYCZĄCE OBSZARU
ORAZ
UWAGI DOTYCZĄCE UZYSKANYCH PRZEZ NAS WYNIKÓW



REGIONALNA
DYREKCJA
OCHRONY
ŚRODOWISKA
WE WROCŁAWIU

kontakt:

biuro@komagconsulting.pl

tel. 667 369 875

plany zadań ochronnych

Natura 2000

2017-2022



KOMAG



CONSULTING