

Biuletyn

informacyjny

3/2020

**Informacja dla rolników poddanych
kwarantannie domowej w związku
z COVID-19**

Nabory PROW a koronawirus

Kodeks Etyki Żywnościowej

Budżet na rolnictwo

Komunikat dotyczący pracy ARiMR

**Dofinansowanie inwestycji chroniących
przed ASF lub powodzią**



*Życzę, by Zmartwychwstały Pan
umocnił w nas wiarę, nadzieję i miłość,
by dodał sił i mądrości,
obdarzył zdrowiem,
by nadał sens naszym działaniom
i wzmocnił potrzebę naprawy tego,
co złe w naszym życiu
indywidualnym i zbiorowym.*

*Jan Krzysztof Ardanowski
Minister Rolnictwa i Rozwoju Wsi*

W numerze:

MRiRW



Informacja dla rolników poddanych kwarantannie domowej w związku z COVID-19	4
Wyższy zasiłek chorobowy dla rolnika	5
Nabory PROW a koronawirus	6
Informacja dotycząca wdrażania PROW 2014-2020 podczas stanu zagrożenia epidemicznego	
Płatności bezpośrednie w 2020 r.	7
Od 15 marca br. można składać wnioski o przyznanie płatności bezpośrednich za 2020 r.	
Waloryzacja świadczeń emerytalno-rentowych w 2020 r.	9
Nadzór nad jakością artykułów rolno-spożywczych w jednych rękach	10
Zmiany w Działaniu rolno-środowiskowo-klimatycznym PROW 2014-2020	12
Kodeks Etyki Żywnościowej	14
BioFach 2020	20
Rozmowy polsko-ukraińskie	21
Konferencja wysokiego szczebla państw regionu Europy Środkowo-Wschodniej z udziałem Janusza Wojciechowskiego, komisarza UE ds. rolnictwa	22
Wizyta sekretarza stanu Republiki Federalnej Niemiec	24
Spotkanie z ambasadorem Zjednoczonego Królestwa Wielkiej Brytanii i Irlandii Północnej	25
Konkurs na Rolnika Roku Regionu Morza Bałtyckiego 2020	26
Targi Rolnicze AGRO-PARK	28
Budżet na rolnictwo w 2020 r.	29

ARiMR



Komunikat dotyczący pracy ARiMR	31
ARiMR przyjmuje wnioski o płatność za dobrostan zwierząt	32
Dopłaty do materiału siewnego	33
Nabór wniosków od 25 maja	
Dofinansowanie inwestycji chroniących przed ASF lub powodzią	34

KOWR



Rolnicy wolą dzierżawę	35
------------------------	----

KRUS



Nie ryzykujesz, gdy znasz i szanujesz – nowa kampania prewencyjna KRUS na rzecz zmniejszenia liczby wypadków w rolnictwie	39
---	----



Ministerstwo Rolnictwa i Rozwoju Wsi



Agencja Restrukturyzacji i Modernizacji Rolnictwa

Zdaniem ministra



Jan Krzysztof Ardanowski, minister rolnictwa i rozwoju wsi

Szanowni Państwo!

Przyszły ciężkie czasy. Pandemia koronawirusa dotknęła praktycznie cały świat. Rząd podjął wyprzedzające działania, aby maksymalnie ograniczyć możliwość rozprzestrzeniania się choroby. Od naszej odpowiedzialności i dyscypliny zależy, jak bardzo będą one skuteczne.

Zapewniam wszystkich, że w Polsce żywności nie zabraknie. Jesteśmy krajem nadwyżkowym jeżeli chodzi o produkcję rolną. 80 procent naszej wołowiny, 60 procent drobiu oraz inne produkty musimy eksportować, aby nasze rolnictwo mogło się rozwijać. Mamy zapasy, mamy wysoką produkcję. Dzięki ciężkiej pracy rolników nikomu w Polsce nie zabraknie jedzenia.

Żywność, według dostępnej wiedzy, nie stanowi zagrożenia zarażeniem się wirusem, tak samo nie ma takiego niebezpieczeństwa ze strony naszych zwierząt domowych i gospodarskich.

Sytuacje kryzysowe zawsze wyzwalały i emocje, i skrajne postawy, i niepewność, i strach. Wzmógł się zakup w sklepach spożywczych nie były niczym nadzwyczajnym. To normalna, ludzka reakcja. Braki zostały już uzupełnione i dostawy będą realizowane na bieżąco. Nasz przemysł przetwórstwa spożywczego

wykorzystuje około 80 procent swojej zdolności przerobowej i w razie konieczności ma jeszcze rezerwy. Nie ma zatem potrzeby robienia nadmiernych zapasów. Kiedy mamy do czynienia z sytuacją kryzysową, musimy też pamiętać, aby szczególnie zwracać uwagę na to, by żywności nie marnować.

Szczegółne warunki w jakich przyszło nam teraz żyć ujawniły zarówno piękne postawy, jak i obrzydliwe przejawy pazerności, wręcz złodziejstwa.

Za skandaliczne uważam drastyczne podnoszenie cen żywności. Bezcelne tłumaczenie, że jest to efekt normalnych relacji na rynku popytu i podaży pokazuje prawdziwe oblicze cwaniaków, którzy chcą się szybko dorobić na krzywdzie innych. W tych przypadkach nie będzie żadnego pobłażania. Odpowiednie organa państwa skontrolują te przypadki i zastosują surowe sankcje.

Z jednej strony obniżano ceny na surowce rolne rolnikom, a z drugiej strony podnoszono ceny konsumentom. Oszukiwano i rolników i konsumentów. Tak nie może być i nie będzie.

Pieniądże to nie wszystko. Pracujemy uczciwie i nie oszukujemy się wzajemnie. Wspólnie z delegatem Kon-

ferencji Episkopatu ds. Polskich Przetwórców Żywności, biskupem Piotrem Sawczukiem oraz przewodniczącym Sekcji Przemysłu Spożywczego Polskiego Forum ISO 9000 Januszem B. Berdowskim, podpisaliśmy Kodeks Etyki Żywnościowej. Dokument wspierają najważniejsze osoby w państwie, a prezydent Andrzej Duda objął go honorowym patronatem.

Kodeks jest swoistego rodzaju apelem, aby nie oszukiwać się wzajemnie, by płacić uczciwie, by nie opóźniać terminów płatności, by szanować partnera, z którym współpracujemy, żeby ten cały łańcuch „od pola do stołu” był łańcuchem uczciwym. Etyka to jest po prostu uczciwość. Nie powinniśmy się oszukiwać, bo wspólnie mamy obowiązek dostarczać konsumentom dobrą żywność, która będzie budowała ich siły. Natomiast najczęściej na oszukiwaniu cierpią rolnicy. Widać to np. dziś – za podwyżki cen żywności bezpodstawnie obwiniani są właśnie rolnicy.

Kodeks Etyki Żywnościowej zostanie dostarczony do wszystkich rolników, do wszystkich zakładów przetwórstwa rolno-spożywczego, aby każdy mógł się z nim zapoznać.

Wierzę, że zasady zawarte w nim będą stosowane. Opieram to na pięknych przykładach ludzkich postaw w dobie kryzysu. Nie brakuje przykładów zaangażowania na rzecz drugiego człowieka, w ułatwianiu zakupów dla osób starszych, dla osób objętych kwarantanną. Wielu restauratorów zaoferowało też posiłki, które są dowożone do lekarzy i pielęgniarek, którzy stoją w pierwszym szeregu walki z wirusem.

Jak zawsze w trudnych momentach, a nasza historia ma ich dużo, pokazujemy naszą solidarność i odpowiedzialność. Bardzo za to dziękuję moim rodakom.

Obecna sytuacja wymusza stosowanie różnych rozwiązań. W zmienionej strukturze resortu, która jest wynikiem dostosowania do wyzwań współczesności, również przeszliśmy w maksymalnym stopniu na pracę zdalną. Nie oznacza to jednak, że resort nie pracuje. Wprowadzone zostały konkretne rozwiązania w ramach działań rządu. Wszystkie one zmierzają do zbudowania odpowiednich warunków prawnych, aby ograniczyć rozprzestrzenianie się wirusa. Rozwiązania mają też przyczynić się do zachowania jak największej ilości miejsc pracy, gdyż szereg branż znacznie ucierpiało w wyniku wprowadzenia niezbędnych ograniczeń.

W sektorze rolnym sytuacja jest stabilna. Zwracam uwagę, że przerysowane są niektóre informacje dotyczące kwarantanny rolnika. Przede wszystkim zarażony rolnik będzie, tak jak każdy chory, znajdował się w szpitalu. Rolnik poddany kwarantannie będzie przebywał na terenie swojego gospodarstwa – GOSPODARSTWA – a nie w pokoju. W tym

czasie będzie wykonywał swoje zwykłe obowiązki związane np. z obsługą zwierząt.

Musimy patrzeć rozważnie, racjonalnie i nie poddawać się plotkom. Zdrowy rozsądek jest najlepszym doradcą.

Pandemia przyszła teraz. To m.in. czas na składanie wniosków o płatności bezpośrednie, czy też na działania w ramach PROW. Proszę jednak pamiętać o unikaniu zbędnych kontaktów. Nie ma potrzeby przyjeżdżania do biur powiatowych Agencji Restrukturyzacji i Modernizacji Rolnictwa. Wnioski wypełniamy elektronicznie. Jeżeli nie mamy możliwości, możemy wnioski wrzucać do specjalnych skrzynek podawczych. Nie musimy bezpośrednio kontaktować się z pracownikami ARiMR. Wystarczy telefon i internet. To samo dotyczy kontaktów z doradcami z ośrodków doradztwa rolniczego. Dostarczajmy im jednak dokładnych i rzetelnych danych.

Przed nami zapewne dłuższy czas życia w ograniczonych warunkach kontaktowania się. Musimy się do tego dostosować. Im z większą odpowiedzialnością, tym szybciej uporamy się z tym ogromnym problemem. Okoliczności są wyjątkowe i tak samo będą wyjątkowe rozwiązania. Są one przygotowywane na bieżąco. Rząd reaguje adekwatnie do sytuacji. Działaniom na rzecz pomocy w sferze gospodarczej służy przyjęta Tarcza Antykryzysowa.

Rozumiem, że uciążliwe jest dla wielu rolników ograniczenie możliwości sprzedaży produktów na targowiskach. Niestety każdy z nas ponosi obciążenia wynikające z pandemii koronawirusa. Jest to jednak sytuacja przejściowa. Teraz musimy się skupić na ograniczaniu kontaktów, na przestrzeganiu wymogów sanitarnych, na higienie. Spowolnienie gospodarcze jest nieuniknione. Jednak dzięki naszej odpowiedzialnej postawie, postawie każdego z nas, szybciej możemy pokonać zagrożenie i szybciej powrócić do normalnego funkcjonowania.

Wiem, że rolnicy są i będą odpowiedzialni. Pomimo wielu trudności, zawsze dostarczali dobrą żywność, dbając o nasze bezpieczeństwo w tym zakresie. Wielokrotnie na to zwracałem uwagę. Obecna sytuacja uwypukliła to dobitnie. Szkoda tylko, że przed laty tak łatwo pozbyto się zakładów przetwórczych. Wprowadzamy jednak takie rozwiązania, które poprawiają sytuację rolników w łańcuchu żywnościowym. Państwo skuteczne, to państwo reagujące na nieprawidłowości, na nierówności, czy wręcz na oszustwa i żerowanie na najsłabszych.

Jak wspominałem wcześniej, sytuacje kryzysowe skutecznie pokazują skrajne postawy. Te dobre, uczciwe, ludzkie zapadną w naszej wdzięcznej pamięci, a cwaniaków i oszustów będziemy piętnować i eliminować z naszego życia gospodarczego.

KORONAWIRUS

Informacja dla rolników poddanych kwarantannie domowej w związku z COVID-19

Jeśli odbywasz kwarantannę w domu, czyli jesteś zdrowy, ale miałeś kontakt z osobą chorą lub właśnie wróciłeś z zagranicy – bezwzględnie stosuj się do poniższych zaleceń przez 14 dni.

- Nie opuszczaj terenu swojego gospodarstwa. Możesz zajmować się inwentarzem na jego terenie. Możesz uprawiać swoje pole. Według dostępnej wiedzy choroba nie przenosi się z człowieka na zwierzęta gospodarskie oraz zwierzęta domowe, np. psy czy koty.

- Nie wychodź do sklepu.
- Nie spotykaj się z innymi osobami i nie zapraszaj nikogo do domu.
- Jeśli mieszkasz z rodziną, w miarę możliwości ogranicz z nimi kontakt i zachowaj bezpieczny odstęp wynoszący minimum 2 metry.

- Używaj oddzielnych naczyń niż pozostałe osoby przebywające w mieszkaniu.
- Jeśli masz możliwość, korzystaj z osobnej łazienki/toalety niż pozostali domownicy, jeśli nie masz takiej możliwości – po skorzystaniu z toalety/łazienki zdezynfekuj ją dostępnym środkiem czystości.

- Wietrz mieszkanie kilka razy dziennie.
- Zachowuj zasady higieny.
- Często myj ręce i dezynfekuj powierzchnie dotykowe, w tym blaty i klamki. Dezynfekuj również sprzęty takie jak: telefon, laptop czy klawiatura i myszka komputera stacjonarnego, pilot do TV.

- Mierz temperaturę ciała minimum 2 razy dziennie i zapisuj wyniki pomiarów.
- W przypadku wystąpienia gorączki, kaszlu lub duszności niezwłocznie skontaktuj się telefonicznie z powiatową stacją sanitarno-epidemiologiczną lub zgłoś się na oddział zakaźny najbliższego szpitala, unikając transportu publicznego (jeśli to możliwe swoim samochodem).



Jeśli odbywasz kwarantannę w domu nie opuszczaj terenu swojego gospodarstwa. Możesz zajmować się inwentarzem na jego terenie, możesz również uprawiać swoje pole

- Udzielaj informacji o swoim stanie zdrowia dzwoniącym do Ciebie pracownikom Państwowej Inspekcji Sanitarnej.
- W weryfikacji przestrzegania kwarantanny pomagają funkcjonariusze policji – mogą Cię odwiedzić w czasie kwarantanny.



KORONAWIRUS

- Za nieprzestrzeganie kwarantanny grozi grzywna w wysokości 30 000 zł.
- W przypadku potrzeby kontaktu z lekarzem skorzystaj z teleporady (dzwoń do swojego lekarza poradni zdrowia). Lekarz może wystawić ci e-receptę i e-zwolnienie. Lista placówek POZ udzielających teleporad w Twojej okolicy jest dostępna na stronie NFZ: <https://www.nfz.gov.pl/aktualnosci/aktualnosci-centrali/teleporady-dotycajace-koronawirusa-w-przychodniach,7621.html>. Więcej o e-zdrowiu na pacjent.gov.pl. Dowiedz się więcej na www.gov.pl/koronawirus. Infolinia NFZ 800 190 590.

Wyższy zasiłek chorobowy dla rolnika

Dzięki wprowadzonym rozwiązaniom prawnym ubezpieczeni w Kasie Rolniczego Ubezpieczenia Społecznego rolnicy i domownicy będą mogli szybciej i sprawniej nabyć prawo do zasiłku chorobowego, w przypadku zachorowania na COVID-19.

Jednocześnie wprowadzona została wyższa stawka zasiłku chorobowego. Jest to wzrost do 150% poprzedniego poziomu za każdy dzień czasowej niezdolności do pracy spowodowanej chorobą.

Minister Jan Krzysztof Ardanowski podpisał 19 marca br. rozporządzenie zmieniające rozporządzenie w sprawie określenia wysokości jednorazowego odszkodowania z tytułu wypadku przy pracy rolniczej lub rolniczej choroby zawodowej oraz zasiłku chorobowego.

Zgodnie z tym rozporządzeniem następuje skrócenie okresu uprawniającego do wypłaty zasiłku chorobowego z 30 do 14 dni czasowej niezdolności do pracy w gospodarstwie rolnym, jeżeli niezdolność ta jest spowodowana zakażeniem lub chorobą układu oddechowego oznaczonymi w zaświadczeniu lekarskim jako U07.1 COVID-19, zgodnie z Międzynarodową Klasyfikacją Chorób i Problemów Zdrowotnych.

Powyższe zmiany są odpowiedzią Ministra Rolnictwa

i Rozwoju Wsi na wprowadzenie w Polsce stanu zagrożenia epidemicznego, wynikającego z rozprzestrzenienia się koronawirusa SARS-CoV-2, wywołującego chorobę COVID-19. Zmiany związane są także z wejściem w życie przepisów ustawy z 2 marca 2020 r. o szczególnych rozwiązaniach z zapobieganiem, przeciwdziałaniem i zwalczaniem COVID-19, innych chorób zakaź-



Dzięki wprowadzonym rozwiązaniom, ubezpieczeni w KRUS rolnicy i domownicy w przypadku zachorowania na COVID-19 będą mogli szybciej nabyć prawo do zasiłku chorobowego

nych oraz wywołanych nimi sytuacji kryzysowych (Dz. U. z 2020 r. poz. 374).

Rozporządzenie wchodzi w życie z dniem następującym po dniu ogłoszenia, z mocą od 8 marca 2020 r.



KORONAWIRUS

Nabory PROW a koronawirus

Informacja dotycząca wdrażania PROW 2014-2020 podczas stanu zagrożenia epidemicznego

Ministerstwo Rolnictwa i Rozwoju Wsi informuje, że zaplanowane obecnie terminy naborów w ramach PROW 2014-2020 mogą ulec zmianom po to, by umożliwić podmiotom ubiegającym się o przyznanie pomocy, skompletowanie niezbędnej dokumentacji w bezpiecznym dla nich okresie. Ma to związek z wprowadzeniem w Polsce stanu zagrożenia epidemicznego, wynikającego z pandemii COVID-19.

Wydłużenie terminów naborów oraz terminów składania ofert

W każdym przypadku, gdy jest to możliwe wydłużane będą terminy naborów (w tym terminy na składanie ofert w ramach postępowań o udzielenie zamówienia publicznego dla instrumentów wsparcia, których to dotyczy) albo ogłaszane będą kolejne nabory, bezpośrednio po zamknięciu poprzedniego. W szczególności będzie to miało miejsce w sytuacji niższej aktywności podmiotów ubiegających się o przyznanie pomocy w stosunku do poprzednich naborów.

Informacje na temat terminów naborów dostępne będą w ogłoszeniach podmiotów wdrażających poszczególne instrumenty wsparcia tj.:

- Agencji Restrukturyzacji i Modernizacji Rolnictwa;
- Krajowego Ośrodka Wsparcia Rolnictwa;
- Urzędów marszałkowskich.

Tylko kontakt telefoniczny lub e-mailowy

Przy załatwianiu spraw związanych z przeprowadzanymi naborami wykluczony jest kontakt osobisty.

Kontakt z pracownikami podmiotów wdrażających poszczególne instrumenty wsparcia oraz pracownikami jednostek doradztwa rolniczego powinien odbywać się wyłącznie w formie określonej przez te podmioty.

Informacje dodatkowe

W ramach poszczególnych instrumentów wsparcia:

- podmioty ubiegające się o przyznanie pomocy oraz beneficjenci mogą wystąpić do podmiotu wdrażającego dany instrument wsparcia z prośbą odpowiednio o przywrócenie lub przedłużenie terminu wykonania czynności w toku postępowania w sprawie przyznania lub wypłaty pomocy w razie uchybienia terminu wykonania określonych czynności w toku tych postępowań;

- możliwe jest całkowite lub częściowe zwolnienie beneficjentów przez podmiot wdrażający dany instrument wsparcia z wykonania zobowiązania lub zmiana terminu jego wykonania w przypadku niewykonania co najmniej jednego ze zobowiązań z powodu okoliczności o charakterze siły wyższej lub nadzwyczajnych okoliczności; przypadki siły wyższej i nadzwyczajnych okoliczności zgłasza się na piśmie właściwemu organowi wraz z odpowiednimi dowodami wymaganymi przez właściwy organ, w ciągu piętnastu dni roboczych od dnia, w którym beneficjent lub upoważniona przez niego osoba są w stanie dokonać tej czynności.

Wszelkich informacji na ten temat udzielają pracownicy odpowiednich podmiotów wdrażających.

Dalsze prace legislacyjne w toku

W odniesieniu do tych instrumentów wsparcia, w których:

- nie ma obecnie możliwości wystąpienia z prośbą o przywrócenie lub przedłużenie terminu wykonania czynności w toku postępowania w sprawie przyznania lub wypłaty pomocy;
 - ze względu na charakter zobowiązania nie jest obecnie możliwa zmiana terminu wykonania tego zobowiązania;
 - obowiązujące w tym zakresie rozwiązania, z uwagi na panującą sytuację, są niewystarczające, trwają prace legislacyjne, których celem jest niezwłoczne wprowadzenie rozwiązań, które mają dać taką możliwość.
- Powyższe informacje nie dotyczą działań obszarowych PROW 2014-2020:
- Płatności dla obszarów z ograniczeniami naturalnymi lub innymi szczególnymi ograniczeniami;
 - Płatności zalesieniowych (w zakresie rocznych premii);
 - Rolnictwo ekologiczne;
 - Dobrostan zwierząt;
 - Działanie rolno-środowiskowo-klimatyczne.

W przypadku tych wniosków nabór rozpoczął się 15 marca. Prowadzony jest drogą elektroniczną.

Departament Komunikacji i Promocji

☎ 22 623 18 38

Zdjęcia: fotolia, Paulina.adobe.com, ©Pantherstock / Photogenica

BIULETYN INFORMACYJNY 3/2020



Płatności bezpośrednie w 2020 r.

Od 15 marca br. można składać wnioski o przyznanie płatności bezpośrednich za 2020 r.

Wnioski można składać tylko przez Internet, za pośrednictwem aplikacji eWnioskiPlus udostępnionej na stronie internetowej Agencji Restrukturyzacji i Modernizacji Rolnictwa (<https://www.arimr.gov.pl/dla-beneficjenta/system-teleinformatyczny-arimr-wnioski-przez-internet/ewnioskiplus.html>).

W tym roku, elektronicznie można ubiegać się o przyznanie płatności bezpośrednich, płatności obszarowych PROW (tzn. płatności rolnośrodowiskowych, ekologicznych, ONW i zalesieniowych), a także o przyznanie płatności dobrostanowej. Wnioski o przyznanie płatności można składać do 15 maja 2020 r. Wniosek może być także złożony do 9 czerwca 2020 r., jednak za każdy dzień roboczy opóźnienia, licząc od dnia 16 maja 2020 r., stosowane będzie zmniejszenie płatności w wysokości 1% należnej kwoty płatności.

■ Oświadczenia zamiast wniosku o przyznanie płatności

Przypominamy, że w tym roku od 1 marca do 15 kwietnia rolnicy ubiegający się o przyznanie płatności bezpośrednich oraz płatności ONW i premii zalesieniowych zamiast wniosku o przyznanie tych płatności mogą złożyć oświadczenie, w którym potwierdzą brak zmian w porównaniu do wniosku złożonego w poprzednim roku. Złożenie oświadczenia będzie oznaczało wnioskowanie o te same rodzaje płatności, co w roku poprzednim.

Z możliwości złożenia oświadczenia mogą skorzystać zatem rolnicy, w gospodarstwach których nie nastąpiły żadne zmiany, które miałyby wpływ na treść składanego wniosku w 2019 r. i wnioskowali wyłącznie o:

- jednolitą płatność obszarową, płatność za zazielenienie, płatność dodatkową, płatność związaną do powierzchni uprawy chmielu,

- płatności dla obszarów z ograniczeniami naturalnymi lub innymi szczególnymi ograniczeniami (płatność ONW) (PROW 2014-2020),
- wypłatę pomocy na zalesianie (PROW 2007-2013),
- premię pielęgnacyjną i premię zalesieniową (PROW 2014-2020), a powierzchnia gruntów ornych w ich gospodarstwach wynosi mniej niż 10 ha.

W celu uniknięcia składania przez rolników błędnych oświadczeń i związanych z tym negatywnych konsekwencji, z możliwości składania oświadczeń wyłączono tych rolników, którzy ze względu



Wnioski o przyznanie płatności bezpośrednich za 2020 r. można składać tylko przez Internet

płatność do owiec, i płatność do kóz, płatność niezwiązaną do tytoniu, która jest płatnością historyczną,

na charakter płatności, o które się ubiegają, nawet potencjalnie nie mogliby skorzystać z możliwości złożenia oświadczenia.

Oświadczenia należy składać na formularzu opracowanym i udośćnionym przez Agencję Restrukturyzacji i Modernizacji Rolnictwa.

■ Wymóg posiadania tytułu prawnego do działek rolnych zgłaszanych do płatności

Począwszy od 2020 r. rozszerzony został na wszystkie grunty państwowe wymóg posiadania tytułu prawnego do działek rolnych zgłaszanych do płatności bezpośrednich oraz płatności obszarowych PROW.

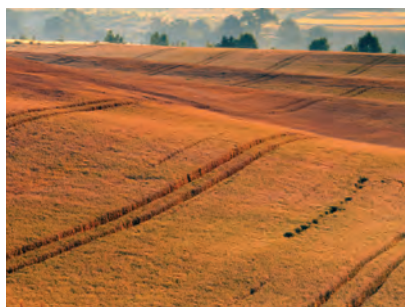
Celem tej zmiany jest przeciwdziałanie zjawisku ubiegania się o płatności do gruntów państwowych użytkowanych nielegalnie.



■ Nabór wniosków o przyznanie płatności w ramach działania Dobrostan zwierząt PROW 2014-2020

15 marca br. rozpoczął się także nabór wniosków o przyznanie płatności w ramach działania *Dobrostan zwierząt* PROW 2014-2020. Działanie to adresowane jest do rolników utrzymujących świnie lub bydło w warunkach lepszych niż wymagają tego powszechnie obowiązujące przepisy dotyczące dobrostanu zwierząt.

Działanie *Dobrostan zwierząt* wdrażane jest na uproszczonych zasadach, w tzw. systemie „bezwioskowy”. Rolnik, który chce realizować to działanie deklaruje w aplikacji eWniosekPlus (tj. aplikacji służącej do składania wniosków o płatności bezpośrednie i płatności obszarowe PROW 2014-2020) przystąpienie do wy-



Z możliwości składania oświadczenia mogą skorzystać rolnicy, w gospodarstwach których nie nastąpiły żadne zmiany mające wpływ na treść składanego wniosku w 2019 r.

branego wariantu (wariantów) działania poprzez zaznaczenie odpowiedniego pola. Rolnik nie określa, do ilu zwierząt chce uzyskać płatność dobrostanową i nie wskazuje konkretnych zwierząt, które mają być objęte płatnościami. Zasadą jest, że płatność przysługuje do takiej liczby zwierząt, jaka była utrzymywana w gospodarstwie (a w przypadku tuczników – oddana do rzeźni z przeznaczeniem do uboju) w okresie realizacji działania (po spełnieniu określonych wymogów działania). Kwota płatności, jaka przysługuje danemu rolnikowi wyliczana jest m.in. na podstawie danych z rejestru zwierząt (system IRZ).

W przygotowaniu się do realizacji działania pomagają rolnikom uprawnieni doradcy rolniczy (lista doradców dostępna jest na stronie internetowej Centrum Doradztwa Rolniczego w Brwinowie – www.cdr.gov.pl). Doradca wraz z rolnikiem opracowuje „Plan poprawy dobrostanu zwierząt”.



Szczegółowe wymogi działania *Dobrostan zwierząt* PROW 2014-2020 przedstawione zostały w poprzednim wydaniu Biuletynu Informacyjnego (nr 2/2020).

Departament Płatności
Obszarowych MRiRW

☎ 22 623 12 34

Zdjęcia: fotolia



Waloryzacja świadczeń emerytalno-rentowych w 2020 r.

■ Nowe kwoty przychodu decydujące o zmniejszeniu lub zawieszeniu świadczeń emerytalno-rentowych

Od 1 marca 2020 r. zmienione zostały kwoty miesięcznego przychodu powodujące zmniejszenie lub zawieszenie emerytury lub renty. Kwoty te wynoszą odpowiednio:

- 70% przeciętnego miesięcznego wynagrodzenia, tj. 3 639,10 zł oraz
- 130% przeciętnego miesięcznego wynagrodzenia, tj. 6 758,20 zł.

Podstawa prawna:

- Komunikat Prezesa GUS z 11 lutego 2019 r. w sprawie wynagrodzenia w IV kwartale 2019 r. (M. P. z 2020 r. poz. 171),
- Komunikat Prezesa ZUS z 14 lutego 2020 r. w sprawie kwot przychodu odpowiadających 70% i 130% przeciętnego miesięcznego wynagrodzenia ogłaszanego za IV kwartał 2019 r. stosowanych przy zmniejszaniu albo zawieszaniu emerytur i rent (M. P. z 2020 r. poz. 192).

■ Wysokość emerytury podstawowej w 2020 r.

Zgodnie z Komunikatem Prezesa KRUS z 19 lutego 2020 r. w sprawie kwoty emerytury podstawowej (M. P. z 2020, poz. 194), od 1 marca 2020 r. kwota emerytury podstawowej wynosi 972,40 zł. (wzrost o 3,56%).

■ Waloryzacja emerytur i rent rolniczych od 1 marca 2020 r.

1 marca 2020 r. weszły w życie

przepisy ustawy z 9 stycznia 2020 r. o zmianie ustawy o emeryturach i rentach z Funduszu Ubezpieczeń Społecznych oraz niektórych innych ustaw (Dz.U. z 2020 r., poz. 252). Stosownie do przyjętych w ustawie rozwiązań do 1 marca 2020 r.

świadczenie jest niższe od kwoty najniższej emerytury pracowniczej, która od 1 marca br. wynosi 1200 zł, świadczenie to z urzędu podwyższa się do tej kwoty. Przy czym podwyższenie to nie obejmuje:



Od 1 marca br. wysokość renty socjalnej wynosi 1200 złotych

kwoty świadczeń emerytalno-rentowych uległy podwyższeniu wskaźnikiem waloryzacyjnym wynoszącym 103,56%, nie mniej jednak niż o kwotę 70 zł.

Waloryzacja emerytur i rent rolniczych od 1 marca 2020 r. polega na przemnożeniu kwoty emerytury podstawowej (wynoszącej 972,40 zł) przez wskaźnik wymiaru, ustalony indywidualnie dla każdego świadczenia, nie mniej niż o kwotę 70 zł. Jeżeli w wyniku waloryzacji

- emerytur przyznanych na podstawie art. 19 ust. 2 ustawy o ubezpieczeniu społecznym rolników (tzw. wcześniejsze emerytury rolnicze),
- świadczeń, których wypłata została zawieszona stosownie do art. 28 lub 34 ustawy o ubezpieczeniu społecznym rolników, tj. w związku z prowadzeniem działalności rolniczej lub osiągnięciem przychodów z tytułu zatrudnienia,
- emerytur i rent z ubezpieczenia pobieranych w zbiegu z emeryturą



lub rentą z innego ubezpieczenia społecznego, jeżeli suma tych świadczeń przekracza kwotę najniższej emerytury pracowniczej (dotyczy również pobierania jednocześnie emerytur z ZUS i KRUS), z wyjątkiem renty rodzinnej wypłacanej w zbiegu z rentą socjalną,

- emerytur i rent wypłacanych w wysokości pro-rata.

Ponadto od 1 marca br., w związku z waloryzacją, wysokość renty socjalnej wynosi 1200 zł, a łączna wysokość renty socjalnej i renty rodzinnej nie może przekroczyć 2400 zł (przy czym rentę socjalną można maksymalnie obniżyć do 120 zł).

Wzrosły także kwoty dodatków i świadczeń przysługujących do emerytur oraz rent, które wynoszą odpowiednio:

- dodatek pielęgnacyjny – 229,91 zł,
- dodatek dla inwalidy wojennego uznanego za całkowicie niezdolnego do pracy i do samodzielnej egzystencji – 344,87 zł,

- dodatek kombatancki – 229,91 zł,
- dodatek za tajne nauczanie – 229,91 zł,
- dodatek kompensacyjny – 34,49 zł,
- dodatek dla sieroty zupełnej – 432,12 zł,
- świadczenie pieniężne przysługujące byłym żołnierzom górnikom – max 229,91 zł,
- świadczenie pieniężne przysługujące osobom deportowanym do pracy przymusowej oraz osadzonym w obozach pracy przez III Rzeszę i ZSRR – max 229,91 zł.
- dodatek pieniężny dla inwalidy wojennego – 880,26 zł

W 2020 r. zwaloryzowanych zostanie łącznie ok. 1,1 mln rolniczych świadczeń emerytalno-rentowych.

Waloryzacja świadczeń emerytalno-rentowych stanowi ważny element konstrukcji systemu ubezpieczeń społecznych, zapobiegający deprecjacji świadczeń. Zastosowanie w marcu 2020 r. nowego mechanizmu waloryzacji stanowi real-

ne wsparcie dla najuboższych grup emerytów i rencistów, przy zachowaniu siły nabywczej i realnej wartości wszystkich świadczeń. Nadto wychodzi naprzeciw oczekiwaniom wyższych podwyżek przez większość emerytów i rencistów. Jest to szczególnie korzystne w stosunku do osób uprawnionych do świadczeń emerytalno-rentowych rolniczych. Należy jednocześnie mieć na uwadze, że wypracowane mechanizmy waloryzacji, uwzględniają z jednej strony potrzeby społeczne świadczeniobiorców, a z drugiej bieżącą sytuację gospodarczą, stan budżetu państwa i finansów ubezpieczeń społecznych. Od sytuacji finansowej państwa zależy bowiem, możliwość przeznaczenia dodatkowych kwot na wsparcie najuboższych emerytów i rencistów.

Departament Oświaty
i Polityki Społecznej Wsi MRiRW
☎ 22 623 15 75
Zdjęcie: Whitelook.adobe.com

Nadzór nad jakością artykułów rolno-spożywczych w jednych rękach

19 lutego br. prezydent RP podpisał ustawę *o zmianie ustawy o jakości handlowej artykułów rolno-spożywczych oraz niektórych innych ustaw*. Skonsolidowany i przejrzysty nadzór nad jakością handlową artykułów rolno-spożywczych, jest podstawowym celem przeprowadzonej nowelizacji przepisów ustawowych.

W praktyce chodzi o ujednolicenie, usprawnienie i zwiększenie efektywności kontroli jakości artykułów rol-

no-spożywczych, ze szczególnym uwzględnieniem ochrony interesów konsumentów finalnych – przez powierzenie wszystkich kompetencji

w tym obszarze Inspekcji Jakości Handlowej Artykułów Rolno-Spożywczych.

Regulacja ta jest korzystna dla konsumentów, bo przyczyni się do usprawnienia nadzoru nad jakością żywności oraz skuteczniejszego eliminowania nieuczciwych praktyk w handlu żywnością (np. fałszowanie żywności).

- Obecnie, jakość handlowa żyw-



Od 1 lipca br. za kontrolę artykułów rolno-spożywczych na wszystkich etapach obrotu odpowiadać będzie Inspekcja Jakości Handlowej Artykułów Rolno-Spożywczych

ności jest kontrolowana przez dwa organy w zależności od etapu obrotu: przez Inspekcję Jakości Handlowej Artykułów Rolno-Spożywczych (IJHARS) w produkcji i na granicy oraz przez Inspekcję Handlową (IH) w obrocie detalicznym.

- Po zmianach jedynie IJHARS będzie odpowiedzialna za kontrolę artykułów rolno-spożywczych na wszystkich etapach obrotu (produkcji, przetwarzania, dystrybucji).
- W praktyce IJHARS nadal będzie zajmować się kontrolą jakości produktów rolno-spożywczych, np. u producenta czy na giełdach żywności prowadzących sprzedaż hurtową. Ale jednocześnie przejmie zadania Inspekcji Handlowej związane z nadzorem nad jakością handlową artykułów rolno-spożywczych w obrocie detalicznym (np. w sklepach i na bazarach) oraz kontrolę żywności w placówkach gastronomicznych (np. w restauracjach) i działalności cateringowej.
- Powierzenie jednemu organo-

wi – IJHARS – kontroli nad jakością handlową artykułów rolno-spożyw-



Powierzenie kontroli jednemu organowi, umożliwi szybsze reagowanie na pojawiające się na rynku nieprawidłowości

czych, umożliwi szybsze reagowanie na pojawiające się na rynku nieprawidłowości poprzez ujedynolicenie procedur kontrolnych i szybszy przekaz informacji.

W ustawie przewidziano także wzmocnienie roli nadzorczej Głównego Inspektora Inspekcji Jakości Handlowej Artykułów Rolno-Spożywczych wobec wojewódzkich inspektorów IJHARS.

Główny Inspektor IJHARS będzie nadzorował działalność wojewódzkich inspektorów IJHARS oraz wydawał im wytyczne i polecenia. Będzie także mógł wystąpić do wojewody o odwołanie wojewódzkiego inspektora IJHARS, jeśli stwierdzi, że jego działanie zagraża prawidłowemu wykonywaniu zadań przez Inspekcję.

Znowelizowane przepisy wejdą w życie 1 lipca 2020 r.

Departament Jakości Żywności
i Bezpieczeństwa Produkcji Roślinnej MRiRW

☎ 22 623 16 32

Zdjęcia: fotolia, Syda Productions.adobe.com



Zmiany w Działaniu rolno- -środowiskowo-klimatycznym

PROW 2014-2020

15 marca 2020 r. weszły w życie przepisy rozporządzenia Ministra Rolnictwa i Rozwoju Wsi z 27 lutego 2020 r. zmieniającego rozporządzenie w sprawie szczegółowych warunków i trybu przyznawania pomocy finansowej w ramach działania „Działanie rolno-środowiskowo-klimatyczne” objętego Programem Rozwoju Obszarów Wiejskich na lata 2014-2020 (Dz. U. 2015, poz. 415, z późn. zm.). Nowelizacją zostały wprowadzone przedstawione poniżej zmiany.

■ Dostosowanie przepisów rozporządzenia do zmian wprowadzanych w przepisach

- Ustawy z 18 grudnia 2003 r. o krajowym systemie ewidencji producentów, ewidencji gospodarstw rolnych oraz ewidencji wniosków o przyznanie płatności (Dz. U. z 2017 r. poz. 1853), oraz rozwiązań wynikających ze zmiany tej ustawy wprowadzonych w ustawie z 5 lutego 2015 r. o płatnościach w ramach systemów wsparcia bezpośredniego (Dz. U. z 2018 r. poz. 1312);
- Ustawy z 20 lutego 2015 r. o wspieraniu rozwoju obszarów wiejskich z udziałem środków Europejskiego Funduszu Rolnego na rzecz Rozwoju Obszarów Wiejskich w ramach Programu Rozwoju Obszarów Wiejskich na lata 2014-2020 (Dz. U. z 2018 r. poz. 627 oraz z 2019 r. poz. 83).

Efektom wprowadzenia zmian w rozporządzeniu rolno-środowiskowo-klimatycznym jest:

- określenie, że płatność rolno-środowiskowo-klimatyczna jest

przyznawana tym rolnikom lub zarządcom, którym został nadany numer identyfikacyjny, który może być wykorzystywany do ubiegania się o przyznanie płatności rolno-środowiskowo-klimatycznej;

- rozszerzenie grona rolników, którzy będą zobowiązani do składania oświadczenia w przypadku, o którym mowa w art. 20 ust. 4 ustawy o PROW 2014-2020, tj. o rolników, którzy będą potwierdzać posiadanie tytułu prawnego również do gruntu będącego własnością Skarbu Państwa innych niż wchodzące w skład Zasobu Własności Rolnej Skarbu Państwa, a także do działek będących własnością państwowych osób prawnych, jednostek samorządu terytorialnego lub samorządowych osób prawnych.

■ Złagodzenie sankcji, w przypadku popełnienia przez rolnika uchybienia

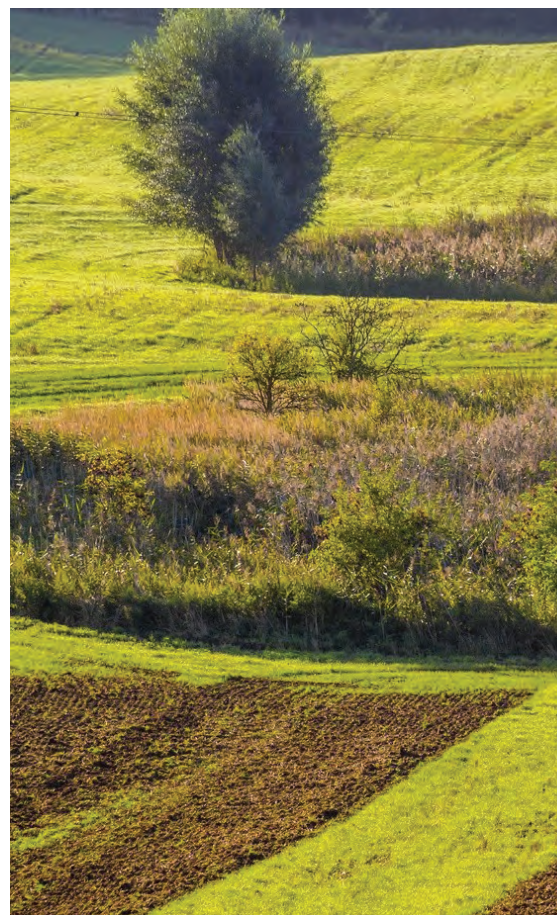
W efekcie wprowadzenia zmian w rozporządzeniu złagodzone zostały sankcje, w przypadku popełnienia przez rolnika uchybienia w przestrzeganiu wymogu Pakietu 1. Rolnictwo zrównoważone, polegającego na opóźnionym wysianiu międzyplonu.

Zgodnie ze zmienionymi przepisami, w przypadku gdy międzyplon zostanie wysiany po 1 października, lecz do 15 października, stosowane będzie zmniejszenie płatności mniej dotkliwe niż dotychczas tzn. do określenia wysokości sankcji zastosowanie będzie miał iloczyn współczynnika dotkliwości i trwałości uchybienia w wysokości 13%

(dotychczas, w przypadku popełnienia takiego uchybienia stosowany był iloczyn w wysokości od 26% do 44%). Ponadto, zgodnie z wprowadzoną zmianą, do wyliczenia wysokości „sankcji wstecznej” za popełnienie takiego uchybienia, będzie wykorzystywany iloczyn współczynnika dotkliwości i trwałości uchybienia w wysokości 1%.

■ Przepisy regulujące sytuację w przypadku stwierdzenia rozbieżności

Ustanowione zostały przepisy regu-



Efektom wprowadzenia zmian w rozporządzeniu jest m.in. określenie, że



lujące sytuację, w której ARiMR stwierdza rozbieżność między informacją wskazaną przez eksperta przyrodniczego lub doradcę rolno-środowiskowego w składanym przez rolnika oświadczeniu (dotyczącym m.in. informacji o położeniu działek rolnych na obszarze, dla którego ustanowiono Plan Ochrony (PO) lub Plan Zadań Ochronnych (PZO)), a danymi posiadanymi przez ARiMR.

Zgodnie ze zmienionymi przepisami, jeśli w przedmiotowym oświadczeniu ekspert przyrodniczy lub doradca rolno-środowiskowy wskazał, że grunty zadeklarowane przez rolnika lub zarządcę w ramach danego zobowiązania są położone na obszarze, dla którego nie został ustanowiony PO lub PZO, a Agencja ustali, że grunty te są położone na obszarze, dla którego został ustanowiony plan ochrony lub plan zadań ochron-

nych, kierownik biura powiatowego Agencji będzie wzywał na piśmie rolnika lub zarządcę do złożenia m.in. poprawionego przedmiotowego oświadczenia w terminie 7 dni od dnia doręczenia wezwania. Jeśli w wyniku poprawy oświadczenia nastąpi zmiana w zakresie doprecyzowania przez eksperta wymogów podjętego zobowiązania, w tym samym terminie rolnik lub zarządca będzie zobowiązany do złożenia również informacji o doprecyzowanych wymogach.

Zgodnie ze zmienionymi przepisami, powyższe czynności dokonane do dnia wydania decyzji w sprawie o przyznanie płatności rolno-środowiskowo-klimatycznej za dany rok, będą uznawane za dokonane w terminie.

Ponadto w powyżej opisanej sytuacji rolnik lub zarządca będzie również zobowiązany do:

- uzupełnienia lub poprawienia planu działalności rolno-środowiskowej;
- posiadania uzupełnionej lub poprawionej dokumentacji przyrodniczej (w przypadku wariantów Pakietu 4. innych niż wariant 4.7.);
- złożenia do kierownika biura powiatowego Agencji oświadczenia o uzupełnieniu lub poprawieniu planu działalności rolno-środowiskowej, a w przypadku wariantów Pakietu 4. innych niż wariant 4.7. również o posiadaniu poprawionej dokumentacji przyrodniczej najpóźniej w terminie składania wniosków o przyznanie kolejnej płatności rolno-środowiskowo-klimatycznej. Uzupełnienie lub poprawienie planu działalności rolno-środowiskowo-klimatycznej będzie wymagało udziału doradcy rolno-środowiskowego lub eksperta przyrodniczego, natomiast uzupełnienie lub poprawa dokumentacji przyrodniczej będą wykonywane przez eksperta przyrodniczego.

Powyżej opisane zmiany będą stosowane w odniesieniu do zobowiązań rolno-środowiskowo-klimatycznych, które rozpoczną się w 2020 r. lub w kolejnych latach. Nie będą one jednak stosowane w odniesieniu do zobowiązań, które rozpoczęły się przed 2020 r.

■ Wyliczenie wysokości refundacji kosztów transakcyjnych poniesionych z tytułu sporządzenia dokumentacji przyrodniczej

Przedmiotową nowelizacją wprowadzono doprecyzowanie przepisu określającego sposób ustalenia wysokości refundacji kosztów transakcyjnych, poniesionych z tytułu sporządzenia dokumentacji przyrodniczej dla siedliska, które jest położone na obszarze, dla którego ustanowiono plan ochrony (PO) albo plan zadań ochronnych (PZO). W związku z wątpliwościami dotyczącymi sposobu wyliczenia wysokości refundacji ww. kosztów, w sy-



płatność rolno-środowiskowo-klimatyczna jest przyznawana tym rolnikom lub zarządcom, którym został nadany numer identyfikacyjny



tuacji, gdy siedlisko jest położone na działce rolnej, której obszar częściowo jest objęty planem ochrony lub planem zadań ochronnych, wprowadzono doprecyzowanie, zgodnie z którym wysokość refundacji kosztów transakcyjnych będzie pomniejszana o 10% w odniesieniu do działek rolnych, których cały obszar jest objęty PZO lub PO.

■ Dostosowanie do zmienionych przepisów ustawy *Prawo wodne*

Dostosowane zostało brzmienie wymogu podstawowego dotyczącego ograniczenia stosowania azotu w czystym składniku na 1 ha użytków rolnych do zmienionych przepisów ustawy *Prawo wodne*.

Wprowadzona zmiana polega na zastąpieniu wyrażenia „odchodów zwierzęcych” wyrażeniem „nawozów naturalnych”. Zmiana wynika z wejścia w życie ustawy z 11 września 2019 r. o zmianie ustawy *Prawo wodne oraz niektórych innych ustaw* (Dz. U. z 2019 r. poz. 2170), w ramach której zmieniono m.in. art. 105 ust. 1 ustawy z 20 lipca 2017 r. – *Prawo wodne*, do którego odnosi się część I tabeli załącznika nr 1 do rozporządzenia rolno-środowiskowo-klimatycznego.

Opisane powyżej zmiany, poza zmianą opisaną w pkt. 3, mają zastosowanie od 15 marca 2020 r. zarówno do zobowiązań podjętych w latach 2016-2019 i kontynu-

owanych w roku 2020 i w latach późniejszych, jak i do nowych zobowiązań rolno-środowiskowo-klimatycznych, które rozpaczają się w roku 2020. Zmiana opisana w pkt. 3, dotycząca zobowiązań w ramach Pakietu 4. Cenne siedliska i zagrożone gatunki ptaków na obszarach Natura 2000 ma zastosowanie od 15 marca 2020 r. do nowych zobowiązań, których realizacja rozpocznie się w 2020 r. i w latach kolejnych.

Departament Płatności

Obszarowych MRiRW

☎ 22 623 12 34

Zdjęcie: fotolia

KODEKS ETYKI ŻYWNOŚCIOWEJ

18 marca br. minister rolnictwa i rozwoju wsi Jan Krzysztof Ardanowski podpisał „Kodeks etyki Żywnościowej”. Dokument został podpisany również przez delegata Konferencji Episkopatu ds. Polskich Przetwórców Żywności biskupa Piotra Sawczuka oraz przewodniczącego Sekcji Przemysłu Spożywczego Polskiego Forum ISO 9000 Janusza B. Berdowskiego, a honorowym patronatem objął go Prezydent Andrzej Duda.

– *Pieniądze to nie wszystko. Pracujemy uczciwie i nie oszukujemy się wzajemnie* – podkreślił minister po podpisaniu „Kodeksu”. Szef resortu rolnictwa zwrócił jednocześnie uwagę, że większość żywności jest bardzo dobrej



jakości. Zdarza się jednak, że niektóre składniki dodawane w procesie przetwórczym psują tę żywność, a nie ją poprawiają. – *Dlatego przygotowaliśmy, jest to efekt wielu lat prac, i podpisaliśmy „Kodeks Etyki Żywnościowej”* – poinformował minister. – *Etyka to jest po prostu uczciwość* – zwrócił uwagę Jan Krzysztof Ardanowski.

Kodeks jest dokumentem, który przyczyni się do bardziej etycznego działania na każdym etapie łańcucha żywnościowego w sposób gwarantujący postawienie dobra konsumentów na pierwszym miejscu, a także posłuży lepszej promocji i jeszcze lepszemu ostrzeganiu polskich producentów żywnościowych.



Jako producenci, przetwórcy i dystrybutorzy żywności, którzy przystępują do inicjatywy dobrowolnego stosowania zasad **Kodeksu Etyki Żywnościowej**, uznajemy dobro konsumenta żywności, którym jest każdy człowiek, za wartość podstawową. Charakter oraz jakość produktów żywnościowych wywiera istotny wpływ na życie i zdrowie człowieka, dlatego poprzez promocję niniejszego **Kodeksu** i zawartych w nim zasad dążymy do umocnienia odpowiedniego etosu producenta żywności, który, jak ufamy, może przyczynić się do poprawy jakości polskiej żywności, jak i jej lepszego wizerunku za granicą.

Niniejszy **Kodeks** kierujemy do wszystkich uczestników łańcucha żywnościowego, którzy mają jakikolwiek wpływ na produkcję, przetwarzanie i obrót żywnością, a zatem nie tylko do producentów płodów rolnych i przetwórców żywności, ale także do producentów pasz oraz składników i substancji dodatkowych, producentów pestycydów, nawozów, leków weterynaryjnych, producentów maszyn, opakowań dla żywności, czy w końcu do wszystkich sprzedawców żywności.

Produkcja i obrót żywnością są regulowane prawnie w zakresie bezpieczeństwa i jakości żywności. Wielu producentów i przetwórców żywności dobrowolnie poddaje się standardom funkcjonujących systemów zarządzania bezpieczeństwem i jakością żywności. Ze względu jednakże na specyfikę produktu, jakim jest żywność, działalność biznesowa uczestników procesu wytwarzania i handlu żywnością powinna spełniać również wysokie standardy etyczne. Oznacza to bezwzględne i uczciwe stosowanie przepisów prawa i norm technologicznych, co daje podstawę zaufania konsumentów, a także wzajemnego zaufania pomiędzy uczestnikami łańcucha żywnościowego „od pola do stołu”.

Etyczne postępowanie to także świadome zapobieganie i eliminowanie wszelkich działań mogących naruszyć dobro konsumentów. Jakiegokolwiek przejawy odstępstw od takiego podejścia powinny podlegać surowej ocenie i napiętnowaniu: uczestnicy łańcucha żywnościowego powinni sami starać się wykluczać ze swego grona takich producentów i to nie tylko w szczególnie rażących i nagłośnionych przez media przypadkach.

Za niedopuszczalne uważamy nieuczciwe i nierzetelne praktyki rynkowe, które mają wpływ na bezpieczeństwo i jakość żywności, co może skutkować narażeniem życia i zdrowia konsumentów oraz czerpanie nieuzasadnionych korzyści finansowych przez uczestników łańcucha żywnościowego.

Za niezgodne z normami etycznymi uważamy również bazowanie na nieświadomości konsumentów i innych uczestników łańcucha żywnościowego, marnotrawstwo żywności, działania wpływające na degradację środowiska naturalnego i lekceważenie przepisów dla osiągnięcia doraźnych korzyści finansowych, czy też nieuzasadnionych przewag konkurencyjnych.

Wyrażamy przekonanie, że stosowanie zasad etycznych zawartych w niniejszym dokumencie przez uczestników łańcucha żywnościowego zapewni zaufanie konsumentów oraz wpłynie na utrzymanie wysokiej jakości i renomy polskiej żywności na rynku krajowym i rynkach światowych.



1

Bezpieczeństwo konsumenta celem nadrzędnym

1.

Rolnik, przetwórcą, handlowiec, każda osoba pracująca przy żywności – „od pola do stołu” deklaruje przestrzeganie wszelkich przepisów dotyczących produkcji żywności na każdym jej etapie i wdrażanie aktualnie obowiązujących systemów zarządzania bezpieczeństwem i jakością.

2.

Wszelkie surowce, w tym także pasze, nawozy, środki ochrony roślin, dodatki do żywności oraz materiały znajdujące się w styczności z żywnością powinny być zaopatrzone w odpowiednie atesty, potwierdzające ich zastosowanie.

3.

Za nieetyczne, zarówno w stosunku do konsumentów, jak i uczestników łańcucha żywnościowego, uważa się produkowanie żywności w sposób niezgodny z prawem na jakimkolwiek etapie. Każdy uczestnik łańcucha żywnościowego powinien bezwzględnie zgłaszać takie przypadki właściwym służbom kontrolnym.

4.

Obowiązkiem uczestników łańcucha żywnościowego jest ochrona wartości odżywczych przez w pełni świadomy dobór technologii, technik, aparatury, środków, który ze względu na konieczny zakres trwałości produktu, pozbawienie zanieczyszczeń, zagwarantowanie optymalnego ze względu na wartości odżywcze składu – zapobiegać będzie utracie składników naturalnie występujących w użytych surowcach.

5.

Niedopuszczane jest fałszowanie produktów i wprowadzenie konsumentów w błąd w celu uzyskania nieuzasadnionych korzyści ekonomicznych i przewagi rynkowej. Wszyscy uczestnicy łańcucha żywnościowego powinni dokładać wszelkich starań, aby na żadnym z etapów produkcji żywności nie dochodziło do zafałszowań, a wykryte przypadki bezwzględnie eliminować oraz zgłaszać je właściwym służbom urzędowej kontroli żywności. Za jednoznacznie nieetyczne uznaje się świadome stosowanie surowców niewiadomego pochodzenia, zafałszowanych lub oferowanych poza oficjalnym obrotem.



2

Poszanowanie żywności przez minimalizację strat

Zasada ta oznacza takie postępowanie wszystkich uczestników łańcucha żywnościowego w procesie produkcji, przetwarzania, przechowywania i obrotu, aby minimalizować utratę zarówno produktów, jak i poszczególnych ich składników oraz wartości odżywczych. Etyka żywnościowa dotyczy systemów zarządzania bezpieczeństwem i jakością żywności i odnosi się do wymagań dla każdego uczestnika łańcucha żywnościowego.

3

Solidarna ochrona zaufania konsumentów w łańcuchu żywnościowym

Zasada solidarnej ochrony dobrego imienia i wizerunku produkowanej w Polsce żywności przez jednoznaczne eliminowanie przypadków naruszenia zaufania konsumentów przez nieuczciwe praktyki i nieetyczne działania. Tego typu postawa powinna przejawiać się w solidarnym potępieniu aktów nieuczciwości oraz zgłaszaniu występujących naruszeń stosownym organom kontrolnym w celu eliminacji nieuczciwych podmiotów z rynku. Zasada ta powinna obejmować również solidarne działania wobec podmiotów produkujących w tzw. szarej strefie.

4

Przejrzysta i niewprowadzająca w błąd informacja w znakowaniu i reklamie produktów żywnościowych

W znakowaniu, etykietowaniu, reklamie produktów żywnościowych nadrzędną zasadą jest unikanie wszelkich wprowadzających w błąd praktyk oraz prezentowanie swoich produktów wyłącznie w sposób umożliwiający konsumentom podejmowanie racjonalnych decyzji zakupowych, a w szczególności:

1. Wsparcie, tam, gdzie jest to możliwe, decyzji konsumenckich przez umieszczanie dodatkowych informacji żywnościowych umożliwiających dokonanie wyboru zgodnie z zasadami zbilansowanej diety.
2. Reklama żywności powinna spełniać wymagania Kodeksu Etyki Reklamy.

**5****Szczególne traktowanie dzieci i młodzieży jako konsumentów**

Zasada ta wyraża odpowiedzialność producentów i przetwórców żywności, którzy wobec dzieci i młodzieży powinni stosować samoograniczenia w zakresie marketingu i sprzedaży produktów żywnościowych tak, aby promować zasady zbilansowanej diety zgodnie z narodowymi i międzynarodowymi zaleceniami żywnościowymi. Szczegółowe wytyczne zawiera Kodeks Etyki Reklamy.

6**Uczciwość w konkutowaniu i relacjach rynkowych**

Za szczególnie ważne należy uznać przestrzeganie wszelkich przepisów zakazujących niedozwolonych praktyk rynkowych oraz działań powstrzymujących rozwój wolnego rynku. We wszystkich kontaktach z konsumentami, klientami, dostawcami i konkurencją, producent i przetwórcza żywności powinni:

1. Traktować wszystkich klientów i dostawców rzetelnie, z szacunkiem i bezstronnie.
2. Unikać komentarzy na temat produktów firm konkurencyjnych, bez należytej podstawy.
3. Przestrzegać wszelkich praw dotyczących konkurencji, łącznie z tymi, które zabraniają porozumień z konkurentami dotyczących ustalania cen lub innych warunków sprzedaży, dzielenia sfery wpływów, grup klientów czy linii produktów.

7**Właściwe respektowanie urzędowej kontroli żywności**

Urzędowa kontrola żywności dotyczy wszystkich ogniw łańcucha żywnościowego, stanowiąc jego nadzór. Jest więc sprawą ogromnej wagi, aby relacje wszystkich podmiotów łańcucha żywnościowego z organami urzędowej kontroli żywności były oparte na działaniach zgodnych z prawem i z etyką, mając na względzie fakt, że prawo żywnościowe zostało stworzone w celu ochrony konsumentów.



Szanowni producenci żywności

Szybki rozwój wymiany międzynarodowej, wzrost liczby pośredników i oderwanie producenta od bezpośrednich relacji z konsumentem sprawia, że rośnie znaczenie stosowania zbiorów zasad etycznych na poszczególnych etapach łańcucha żywnościowego.

Polska jest ważnym producentem żywności, który dzięki wysokiej jakości swoich produktów, zwłaszcza dzięki niskiej zawartości różnego rodzaju wtórnych dodatków i zanieczyszczeń, cieszy się dobrą renomą. Zdarzające się nieprawidłowości są efektem działań znikomej, ale niestety zauważalnej grupy nieuczciwych podmiotów, co wpływa na wizerunek całej branży producentów żywności.

W celu utrzymania i wzmocnienia pozytywnych procesów w biznesie żywnościowym przedstawiciele sektora rolno-spożywczego podjęli inicjatywę stworzenia w Polsce **Kodeksu Etyki Żywnościowej**. Ma on pomóc odbudować etos producenta żywności, a w konsekwencji pomóc w eliminowaniu niewłaściwych postaw, których jedynym wyznacznikiem jest szybki zysk, nawet kosztem zdrowia i życia ludzi. Kodeks został przygotowany w gronie uznanych ekspertów: przedstawicieli producentów i dystrybutorów żywności, naukowców, praktyków i dziennikarzy.

Pragniemy podziękować wszystkim członkom zespołu za opracowanie i aktualizację **Kodeksu** oraz podjęte działania w celu jego szerokiego upowszechnienia. Chcemy podkreślić potrzebę współdziałania nas wszystkich dla dalszej jego promocji i zawartych w nim zasad. Dotyczy to zarówno każdego z nas osobno, jak i potrzeby współpracy różnych instytucji państwowych, religijnych, w tym Kościoła katolickiego, a także różnych organizacji i stowarzyszeń obywatelskich.

Mamy nadzieję, że **Kodeks Etyki Żywnościowej** będzie dokumentem, który przyczyni się do bardziej etycznego działania na każdym etapie łańcucha żywnościowego w sposób gwarantujący postawienie dobra konsumentów na pierwszym miejscu, a także posłuży lepszej promocji i jeszcze lepszemu postrzeganiu polskich produktów żywnościowych.

Polskie Forum ISO 9000
Przewodniczący Sekcji
Przemysłu Spożywczego

Janusz B. Berdowski

Delegat Konferencji
Episkopatu ds. Polskich
Przetwórców Żywności

Bp Piotr Sawczuk

Minister Rolnictwa
i Rozwoju Wsi

Jan Krzysztof Ardanowski

BIOFACH 2020

Podsekretarz stanu Ryszard Kamiński uczestniczył w lutym br. w Międzynarodowych Targach Żywności i Produktów Ekologicznych BIOFACH 2020 w Norymberdze.

Wizyta wiceministra Kamińskiego na targach była przede wszystkim okazją do spotkań z polskimi wystawcami i rozmów na temat stanu branży produktów ekologicznych, perspektyw handlowych a także oczekiwań branży wobec Ministerstwa Rolnictwa i Rozwoju Wsi. W rozmowach z polskimi wystawcami podsekretarz stanu podkreślał, że Ministerstwo Rolnictwa i Rozwoju Wsi priorytetowo traktuje produkcję żywności wysokiej jakości i w tym kontekście podejmuje szereg działań mających na celu rozwój sektora rolnictwa ekologicznego. Dokumentem strategicznym w tym zakresie jest m.in. Plan dla Wsi, którego jednym z elementów jest rozwój systemu rolnictwa ekologicznego m.in. w ramach przyjętego „Ramowego Planu Działań dla Żywności i Rolnictwa Ekologicznego w Polsce na lata 2014-2020”. Decyzją Rady Ministrów Plan został również ujęty, jako jeden z projektów strategicznych w Strategii na rzecz Odpowiedzialnego Rozwoju, przyjętej przez Radę Ministrów. Wiceminister Kamiński wyraził zadowolenie z coraz większego udziału polskich firm w targach i zapewnił, że ministerstwo otwarte jest na dialog z przedstawicielami sektora ekologicznego w celu wypracowania najlepszych rozwiązań dla dalszego rozwoju branży.

W trakcie tegorocznej edycji targów na polskim stoisku o powierzchni ok. 400 m² zaprezentowało się ponad 50 podmiotów reprezentujących sektor rolnictwa ekologicznego, w tym organizacje producentów żywności ekologicznej oraz pojedyncze firmy. Największe w historii targów stoisko polskie zostało zorganizowane

przez Krajowy Ośrodek Wsparcia Rolnictwa, wraz ze Stowarzyszeniem Polska Ekologia oraz Polską Izbą Żywności Ekologicznej. Na polskim stoisku prowadzone były m.in. pokazy kulinarne z wykorzystaniem polskich certyfikowanych produktów ekologicznych a także liczne degustacje dla odwiedzających.

Polska obecna jest na targach BioFach od roku 2005. Udział Polski ma na celu promowanie wysokiej jakości żywności i walorów tradycyjnej polskiej kuchni, co wiąże się z upowszechnianiem wizerunku, zwiększeniem rozpoznawalności i wzrostem zainteresowania produktami ekologicznymi na arenie międzynarodowej.



Wiceminister Ryszard Kamiński (pierwszy z lewej) na polskim stoisku w czasie targów BIOFACH 2020

BioFach to największa impreza wystawiennicza produktów ekologicznych na świecie. Tematyka targów obejmuje wszystko to, co związane jest z żywnością wyprodukowaną metodami ekologicznymi, w tym surowce, półprodukty, komponenty, wyroby gotowe dla przemysłu rolno-spożywczego. Kilka tysięcy wystawców z całego świata przyjeżdża co roku do Norymbergii (w roku 2019 prawie 3000 wystawców z 95 państw), aby promować ekologiczną żywność i rolnictwo oraz produkty pochodzenia naturalnego. Tegoroczna edycja targów odbyła się również z udziałem firm polskich, które zaprezentowały ofertę żywności ekologicznej oraz możliwości dynamicznie rozwijającego się polskiego rolnictwa ekologicznego.



ROZMOWY POLSKO-UKRAIŃSKIE

W drugiej połowie lutego 2020 r. odbyło się spotkanie Szymona Giżyńskiego, sekretarza stanu w MRiRW, z Tarasem Kaczką, zastępcą ministra rozwoju gospodarczego, handlu i rolnictwa Ukrainy. Spotkanie było kontynuacją rozmów ministra J. K. Ardanowskiego z wiceministrem T. Kaczką przeprowadzonych w Berlinie podczas styczniowych targów Grüne Woche.

Wiceministrowie rolnictwa Polski i Ukrainy potwierdzili zainteresowanie rozwojem dwustronnych kontaktów w dziedzinie rolnictwa i wspólnie stwierdzili, że bliskość geograficzna, podobny potencjał ludnościowy i występująca po obu stronach wola wspólnych działań, stanowią dobrą podstawę do zacieśnienia współpracy. Wiceministrowie podkreślili też, że stosunki polsko-ukraińskie w odniesieniu do kwestii rolnych są na tyle intensywne i obejmują dużo aspektów współpracy, w tym tak ważnej dziedziny, jak wzajemna wymiana handlowa, że konieczne jest prowadzenie pogłębionego i otwartego dialogu, jak też bieżące wyjaśnianie pojawiających się problemów (obecnie dotyczą one dostępu do rynku ukraińskiego dla polskich produktów).

W trakcie spotkania omówione zostały najważniejsze zagadnienia z zakresu bilateralnej współpracy w dziedzinie rolnictwa. Zdaniem rozmówców, szczególny potencjał wzrostu jest widoczny w zakresie wzajemnej wymiany handlowej towarami rolno-spożywczymi. Wiceminister Giżyński potwierdził gotowość strony polskiej do kontynuacji dialogu z partnerami ukraińskimi, zaznaczając

jednocześnie, że istotnym elementem współpracy jest identyfikacja ograniczeń i utrudnień występujących w wymianie handlowej oraz podejmowanie działań celem ich eliminacji.

W tym kontekście główny lekarz weterynarii B. Kopopka przedstawił postulaty związane z kwestiami dostępu do rynku ukraińskiego dla niektórych zwierząt i produktów pochodzenia zwierzęcego z Polski. GLW podkreślił, że polskie firmy są zainteresowane kontynuacją dostaw mięsa oddzielonego mechanicznie (MOM) na rynek ukraiński i wyraził nadzieję, że będą one możliwe na podstawie nowego wzoru świadectwa międzynarodowego, z uwzględnieniem zmian zaproponowanych przez stronę polską. Wyjaśniono, że rozmo-



W czasie lutowego spotkania wiceministrowie rolnictwa Polski i Ukrainy omówili najważniejsze zagadnienia z zakresu bilateralnej współpracy w dziedzinie rolnictwa





wy w sprawie zmian we wzorze świadectwa Ukraina prowadzi bezpośrednio z Komisją Europejską. Ponadto, szef polskiej służby weterynaryjnej ponowił istotny dla Polski postulat, dotyczący uznania przez stronę ukraińską regionalizacji terytorium Polski w związku z ASF. Strona ukraińska poinformowała, że po uzyskaniu z GIW wypełnionego kwestionariusza, ustalony zostanie termin audytu w Polsce.

Omówiono też kwestię uzgodnienia wzorów świadectw weterynaryjnych na wybrane produkty pochodzenia zwierzęcego, w tym produkty mięsne. W związku z tą sprawą strona ukraińska udzieliła wyjaśnień na temat regulacji prawnej, która weszła w życie na Ukrainie w listopadzie 2019 r., określającej m.in. wzory świadectw weterynaryjnych na kilkadziesiąt kategorii produktów.

Wiceministrowie Sz. Giżyński oraz T. Kaczka podkreślili wolę kontynuacji programu zwalczania wścieklizny na terytorium Ukrainy, w strefie buforowej, wzdłuż granicy z Polską. Program ten, podobnie jak w latach poprzednich (od 2012 r.), będzie współfinansowany ze środków UE. W celu przekazania Ukrainie środków UE na refundację kosztów kwalifikowalnych na realizację programu, konieczne jest podpisywanie umowy międzynarodowej między Polską a Ukrainą. Strony wyraziły nadzieję na szybkie podpisanie umowy na kolejne lata.

Rozmowy bilateralne wiceministrów zostały poprowadzone, zorganizowanym z inicjatywy strony ukraińskiej, spotkaniem z przedstawicielami polskiego samorządu rolniczego i organizacji branżowych sektora rolno-spożywczego, które odbyło się w Narodowym Instytucie Kultury i Dziedzictwa Wsi. Podczas spotkania reprezentanci polskiej branży rolno-spożywczej wyrazili swoje obawy związane z niektórymi aspektami importu towarów ukraińskich do Polski; uzyskali też odpowiedzi na pytania dotyczące stosowanych na Ukrainie wymogów i norm w produkcji rolnej. Strona ukraińska podkreśliła, że w związku z dostosowywaniem prawa do standardów UE, ukraińskie rolnictwo stosuje w produkcji standardy unijne.

Ukraina jest jednym z priorytetowych krajów we współpracy w dziedzinie rolnictwa dla Polski – jest pierwszym odbiorcą produkcji rolno-spożywczej z Polski wśród krajów pozaunijnych (wg danych za 2019 r.). Wartość eksportu polskich produktów rolno-spożywczych na rynek ukraiński w 2018 r. wyniosła ponad 483 mln euro, podczas gdy w 2019 r. już 599,7 mln euro. Głównymi towarami eksportowanymi na rynek ukraiński były produkty używane do karmienia zwierząt, czekolada i przetwory zawierające kakao, przetwory spożywcze oraz sery i twarogi. W 2019 r. z Ukrainy sprowadziliśmy towary o wartości 708 mln euro, przede wszystkim makuchy i olej sojowy.

KONFERENCJA WYSOKIEGO SZCZEBLA

państw regionu Europy Środkowo-Wschodniej z udziałem Janusza Wojciechowskiego, komisarza UE ds. rolnictwa

24 lutego 2020 r. w Warszawie odbyła się konferencja ministrów rolnictwa Litwy, Łotwy, Estonii, Republiki Czeskiej, Węgier, Rumunii, Bułgarii z udziałem komisarza UE ds. rolnictwa Janusza Wojciechowskiego. Głównym tematem spotkania było wyrównanie dopłat dla rolników. Ministrowie podkreślili podczas spotkania, że wszyscy rolnicy w Unii Europejskiej funkcjonują na jednolitym rynku, stawiane są im jednakowe, nowe, ambitne cele wobec klimatu i środowiska.

Rozpoczynając obrady minister rolnictwa i rozwoju wsi Jan Krzysztof Ardanowski podkreślił, iż pojawiają się nowe wyzwania, z którymi żaden pojedynczy kraj sobie nie poradzi. Do nich na-

leżę wyzwania związane ze zmianami klimatycznymi, zmianami rynku globalnego, problemy głodu na świecie. W tych i wielu innych sprawach Unia Europejska musi być bardzo aktywna. Dlatego wyrównanie szans rozwoju jest elementem jeszcze bardziej integrującym Europę.

Komisarz Janusz Wojciechowski przyznał, iż potrzebne jest rolnictwo precyzyjne, tak jak precyzyjna musi być też polityka rolna. Musi ona uwzględniać specyfikę poszczególnych regionów, poszczególnych państw. Dlatego jest potrzebna regionalna dyskusja, która jest ważnym uzupełnieniem dyskusji dotyczącej całego rolnictwa europejskiego. Odnosząc się do kwestii finansowych, unijny komisarz zwrócił uwagę, że dyskusje dotyczące siedmioletniej perspektywy finansowej zawsze były burzliwe. – *Lepiej, że wszystkie problemy zostaną*



szczegółowo omówione. Rolnictwo jest ważną częścią polityki europejskiej. Dobrze, że dyskusja idzie w kierunku wzmocnienia budżetu na Wspólną Politykę Rolną. To pierwszy raz tak bardzo wyraźnie w tym kierunku zmierza – powiedział Janusz Wojciechowski.

– Wiele na to wskazuje, że końcowe decyzje budżetowe będą korzystniejsze niż wyjściowa propozycja Komisji Europejskiej. Bardzo nam na tym zależy, bo rolnicy europejscy we wszystkich państwach i regionach potrzebują silniejszego wsparcia, a region Europy Środkowo-Wschodniej szczególnie, z uwagi na to, że rolnictwo zostało tu wyjątkowo doświadczone – dodał Janusz Wojciechowski. Komisarz podkreślił również, że wysiłki muszą być teraz skupione na tym, aby uzyskać w budżecie większe środki na WPR. Potem przyjdzie czas na dyskusję, jak te środki powinny być podzielone. – Oczywiście kraje Europy Środkowo-Wschodniej mają szczególny problem z nierównością dopłat bezpośrednich, ale nie tylko te kraje – dodał komisarz Janusz Wojciechowski.

Podwyższenie dopłat dla części państw to nie tylko kwestia sprawiedliwości i wyrównania szans, ale przede wszystkim – więcej pieniędzy dla rolników na produkcję lepszej żywności i większą ochronę środowiska. Dopłaty niższe niż średnia unijna otrzymuje 14 państw Unii Europejskiej. Płatności bezpośrednio wspierające dochody rolników są w Unii Europejskiej bardzo zróżnicowane i wynoszą od 200 do 500 euro na hektar.

Polskie władze nie ustają w wysiłkach, by zmienić ten stan rzeczy. Zwłaszcza, że obecny sposób naliczania dopłat opiera się na parametrach z okresów historycznych, takich jak plon referencyjny czy obsada bydła. Zmieniają się cele WPR, na które powinny być środki w budżecie. W związku z tym, że na rolników nakładane są kolejne wymogi



Spotkanie uczestników konferencji z prezydentem RP Andrzejem Dudą

dotyczące ochrony klimatu i środowiska, dopłaty też muszą być wyższe.

Uczestnicy konferencji spotkali się także z prezydentem RP Andrzejem Dudą w Pałacu Prezydenckim. Prezydent A. Duda przypomniał główne założenie, jakie legło u podstaw europejskiej polityki rolnej, zawarte jeszcze w Traktatach Rzymskich. Zwrócił uwagę, że fundamentem tym jest utrzymanie odpowiednio wysokich dochodów dla rolników, przy jednoczesnym zagwarantowaniu dostępnej cenowo dla konsumentów żywności. Podkreślił jednocześnie, że dzisiejsze wyzwania związane ze zmianami klimatycznymi i koniecznością ochrony środowiska dotyczą także rolników. Jednakże rolnicy mają to uczynić bez płacenia kosztów obniżenia poziomu życia, bez pogorszenia jakości produkowanej żywności, bez pogorszenia jakości życia na obszarach wiejskich. Musi to zostać uwzględnione także przez Ko-



Polską deklarację w sprawie finansowania WPR, w tym płatności bezpośrednich, podpisało w Warszawie osiem państw uczestniczących w spotkaniu

misję Europejską i przez ramy finansowe dla Wspólnej Polityki Rolnej na następny, siedmioletni okres. Prezydent RP podkreślił, że naszym postulatem jest to, aby płatności dla naszych rolników zostały zrównane ze średnią europejską.

Rząd podkreśla potrzebę pełnego wyrównania poziomu płatności bezpośrednich między państwami członkowskimi UE. To warunek sprawiedliwego podziału środków wsparcia dla europejskich rolników. Zwłaszcza, że funkcjonujące w ramach wspólnego rynku rolnego podmioty muszą spełniać te same – jednakowe dla wszystkich i coraz wyższe – unijne standardy pro-

dukcji. Jedynie areal użytków rolnych uprawianych w sposób zrównoważony może być współczesnym parametrem naliczania płatności bezpośrednich, gdyż może przyczynić się do realizacji wyzwań związanych z łagodzeniem zmian klimatycznych i poprawą środowiska (gleba, woda, powietrze).

Owocem lutowej konferencji w Warszawie jest wypracowane wspólne stanowisko ministrów rolnictwa państw Europy Środkowo-Wschodniej. Polską deklarację w sprawie finansowania WPR, w tym płatności bezpośrednich, podpisało w Warszawie osiem państw uczestniczących w spotkaniu.

WIZYTA SEKRETARZA STANU REPUBLIKI FEDERALNEJ NIEMIEC

Pod koniec lutego br. Ryszard Kamiński, podsekretarz stanu w MRiRW, przyjął w Warszawie delegację Ministerstwa Wyżywienia i Rolnictwa Republiki Federalnej Niemiec, której przewodniczył Uwe Feiler, parlamentarny sekretarz stanu.

Odbędzie się pogłębiona dyskusja na temat przyszłości Wspólnej Polityki Rolnej, w tym w szczególności postulatu Polski dotyczącego potrzeby wyrównania dopłat bezpośrednich w UE po 2020 r. Wiceminister Kamiński przedstawił argumenty Polski przemawiające za wyrównaniem poziomu płatności w UE. Podkreślił, iż obowiązujące stawki bazują na parametrach sprzed 30 lat, które nie odzwierciedlają obecnego poziomu kosztów produkcji i nie mają już ekonomicznego uzasadnienia. Wskazał również na jednakowe wyzwania i ryzyka stojące przed rolnictwem w krajach członkowskich UE, wspólne cele związane z unijną strategią Europejski Zielony Ład, jak również na konieczność spełnienia tych samych wymogów w zakresie ochrony środowiska przez wszystkich rolników w UE.

Podczas spotkania strona polska przedstawiła dane

liczbowe dotyczące cen wielu środków produkcji, takich jak paliwa, energia elektryczna, nawozy, pestycydy, pasze, które są zbliżone do cen na rynkach innych państw UE, w tym w na rynku niemieckim. Polska oczekuje jednakowych warunków konkurencyjności na jednolitym rynku UE, a zróżnicowane stawki płatności, niższe dla krajów Europy Środkowo-Wschodniej, zakłócają uczciwą konkurencję.

Przedyskutowano również kwestię bardzo intensywnej współpracy polskich i niemieckich służb weterynaryjnych w zakresie afrykańskiego pomoru świń, pod-



Spotkanie wiceministra Ryszarda Kamińskiego z delegacją Ministerstwa Wyżywienia i Rolnictwa Niemiec było okazją do dyskusji na temat przyszłości WPR

kreślając ogólnoeuropejski wymiar problemu i wolę wspólnego działania na rzecz zwalczania wirusa w Europie.



SPOTKANIE Z AMBASADOREM ZJEDNOCZONEGO KRÓLESTWA WIELKIEJ BRYTANII I IRLANDII PÓŁNOCNEJ

W ostatnich dniach lutego br. minister Jan Krzysztof Ardanowski przyjął Jonathana Knotta, ambasadora Zjednoczonego Królestwa Wielkiej Brytanii i Irlandii Północnej w Polsce. Spotkanie odbyło się w związku z wyjściem 1 lutego 2020 r. Wielkiej Brytanii z Unii Europejskiej i obowiązującym do końca 2020 r. okresem przejściowym.

Celem spotkania była dyskusja na temat przyszłych relacji Zjednoczonego Królestwa z UE i Polską, w kontekście rozpoczynających się w marcu negocjacji w sprawie nowego partnerstwa UE ze Zjednoczonym Królestwem.

Strony zapewniły się wzajemnie o woli utrzymania jak najlepszych relacji dwustronnych, podkreślając znaczenie partnerstwa politycznego i gospodarczego w obliczu szeregu wyzwań, jakie stoją przed Europą.

Ambasador Knott zadeklarował gotowość jak najszybszego wypracowania przez Zjednoczone Królestwo szczegółów umowy o wolnym handlu, korzystnej dla

obu stron, a, w razie konieczności, do dyskusji o ewentualnych koniecznych udogodnieniach w handlu artykułami rolno-spożywczymi. Zapewnił, iż standardy bezpieczeństwa żywności nie zostaną obniżone, zgodnie z oczekiwaniami konsumentów.

Minister Ardanowski wyraził zainteresowanie rozwojem współpracy polsko-brytyjskiej w odniesieniu do wzajemnych oddziaływań rolnictwa na klimat i środowisko oraz nowych technologii uprawy gleby, licząc na wzmocnienie kontaktów instytutów badawczych i doradztwa z obu krajów, wspólne projekty i wymianę praktycznych informacji i doświadczeń.

Wielka Brytania jest drugim, po Niemczech, najważniejszym partnerem handlowym Polski i liderem wśród krajów, do których Polska eksportuje produkty rolno-spożywcze. Od kilku lat notowany jest stały wzrost obrotów handlowych produktami rolno-spożywczymi między Polską a Wielką Brytanią.

Departament Polityki Międzynarodowej MRiRW

☎ 22 623 24 71

Zdjęcie: archiwum MRiRW



Głównym celem spotkania ministra Jana Krzysztofa Ardanowskiego z ambasadorem Zjednoczonego Królestwa Wielkiej Brytanii i Irlandii Północnej była dyskusja na temat przyszłych relacji Zjednoczonego Królestwa z UE i Polską



Konkurs na Rolnika Roku

Regionu Morza Bałtyckiego 2020

Zostań Rolnikiem Roku Regionu Morza Bałtyckiego i wygraj 10 000 euro! Nowa edycja konkursu na Rolnika Roku rozpoczęta.

Ruszyła kolejna edycja konkursu na Rolnika Roku regionu Morza Bałtyckiego. Fundacja WWF (World Wide Fund for Nature – Światowy Fundusz na rzecz Przyrody) od 11 lat przyznaje nagrodę za stosowanie praktyk przyjaznych środowisku morskemu, które ograniczają odpływ substancji biogennych (związków azotu i fosforu) z gospodarstw do wód. Wśród tych praktyk, znajdują się działania, które przyczyniają się do poprawy gleby, zrównoważonego gospodarowania wodami czy racjonalnego zarzą-

dzania substancjami biogennymi w gospodarstwie.

■ Dlaczego musimy drastycznie zmniejszyć odpływ substancji biogennych do wód?

Zbyt duże ilości związków azotu i fosforu w wodzie tworzą idealne warunki do zakwitów glonów i sinic. Nadmierne zakwity przyczyniają się do powiększania się przydennych pustyni tlenowych, gdzie zamiera podwodne życie. Już 17% Morza Bałtyckiego stanowią martwe strefy – całkowicie pozbawione tlenu, zaś ok. 28% strefy o obniżonej zawartości tlenu. Niestety ta liczba stale rośnie.

■ Jaki ma to związek z rolnictwem?

Za eutrofizację, czyli negatywne w skutkach przeżyźnienie wód, w znacznym stopniu odpowiedzialne jest rolnictwo. Aż 50% wszystkich substancji biogennych, które trafiają do Morza, pochodzi z uprawy ziemi lub hodowli zwierząt. Na szczęście coraz więcej rolników jest gotowych zadać sobie dodatkowy trud, aby pomóc w ratowaniu Morza Bałtyckiego. Jak pokazuje konkurs na Rolnika Roku, wiele gospodarstw podejmuje aktywne działania w celu zniwelowania emisji substancji biogennych i zmierza w kierunku rolnictwa przyjaznego środowisku. Przyznając nagrodę Rolnika Roku, WWF pragnie zwrócić uwagę na to, jak ważna jest ich praca, wyróżnić i podziękować za wspólną walkę o zdro-



■ Kto może wziąć udział w konkursie?

Konkurs adresowany jest do rolników/rolniczek indywidualnych, gospodarstw rodzinnych, przedsiębiorstw rolnych, czerpiących dochód z produkcji konwencjonalnej lub ekologicznej (hodowli zwierząt

euro (II miejsce), 300 euro (III miejsce). Zwycięzca II etapu, całego regionu bałtyckiego, otrzyma nagrodę w wysokości 10 000 euro.

Przyjmowanie zgłoszeń do konkursu jest już rozpoczęte. Formularze należy przysyłać w terminie



wy Bałtyk. Celem konkursu jest również inspirowanie rolników z całego zlewiska Morza Bałtyckiego do aktywnego angażowania się w zwalczanie eutrofizacji.

– Byliśmy bardzo zadowoleni, gdy zauważyliśmy, że samo stosowanie nawozów naturalnych wystarczyło, aby osiągnąć stabilne plony i poprawić żyzność gleby – mówi Marta Żerańska, laureatka krajowego etapu konkursu w 2019 r.

– Decydujące znaczenie dla zrównoważonego rolnictwa ma pomoc finansowa państwa, w jeszcze większym stopniu dotyczy to produkcji ekologicznej. Wsparcie jest kluczowe dla rolnictwa ekologicznego i takich działań jak: wapnowanie gleby, współfinansowanie zakupu nasion gatunków roślin, które są zapomniane lub rzadko uprawiane, budowa miejsc do przechowywania obornika, domowych oczyszczalni ścieków lub zbiorników na gnojowicę i instalacji do produkcji energii ze źródeł odnawialnych – dodaje.



Laureaci krajowego etapu konkursu w 2019 r. – państwo Żerańscy z synem

i/lub uprawy roślin). Nominowani kandydaci muszą wykazać się podjęciem konkretnych działań mających na celu ograniczenie emisji substancji biogenych: związków azotu i/lub fosforu z ich gospodarstw. Za emisję substancji biogenych uważa się ich wyciek do wód, jak również emisję gazów, np. amoniaku pochodzącego z obornika.

Zwycięzcy I etapu, ogólnokrajowego, otrzymają nagrody w wysokości: 1000 euro (I miejsce), 500

do 30 kwietnia 2020 r. na adres email: rolnikroku@wwf.pl lub pocztą tradycyjną na adres: Fundacja WWF Polska, ul. Usypisko-wa 11, 02-386 Warszawa, z dopiskiem Rolnik Roku.

Zwycięzcę konkursu etapu krajowego poznamy wiosną 2020 r.

Więcej informacji na: <https://zdrowybałtyk.pl/>

WWF Polska

☎ 22 660 44 44

Zdjęcia: fotolia, WWF Polska

Targi Rolnicze AGRO-PARK

W Lublinie w dniach 29 lutego-1 marca 2020 r. po raz trzynasty odbyły się Targi Rolnicze AGRO – PARK, które są jedną z największych imprez targowych na wschodzie Polski. Podczas dwudniowej targowej imprezy rolnicy mogli zapoznać się z szeroką ofertą maszyn i urządzeń wykorzystywanych w gospodarstwie, poznać najnowsze technologie wykorzystywane w rolnictwie, a także uzyskać informacje dotyczące dofinansowań.

na było zapoznać się z szeroką gamą nowoczesnych maszyn i urządzeń wykorzystywanych na co dzień w pracach w gospodarstwie. Nie zabrakło również prezentacji najnowszych technologii, które z powodzeniem są wykorzystywane w rolnictwie. Targi AGRO-PARK

Wśród wystawców pojawiła się silna grupa polskich producentów, importerów i dystrybutorów maszyn oraz urządzeń wykorzystywanych w procesie uprawy, zbiorów, jak i przechowywania plonów.

Ministerstwo Rolnictwa i Rozwoju Wsi, Agencja Restrukturyzacji i Modernizacji Rolnictwa, Krajowy Ośrodek Wsparcia Rolnictwa i Kasa Rolniczego Ubezpieczenia Społecznego zorganizowały wspólne stoisko informacyjno-promocyjne, na którym można było uzyskać informacje dotyczące m.in.: PROW na lata 2014-2020 oraz targów rolno-spożywczych organizowanych w kraju i za granicą.

Targi Rolnicze AGRO-PARK to wydarzenie przygotowane z myślą o rolnikach, właścicielach i osobach zarządzających gospodarstwami rolnymi oraz firmach usługowych. To miejsce spotkań biznesowych, źródło nowych ofert oraz platforma komunikacji i wymiany doświadczeń. Podczas targów rolnicy mogli skorzystać z bezpłatnego szkolenia z portalu IRZPlus organizowanego przez Agencję Restrukturyzacji i Modernizacji Rolnictwa Oddział w Lublinie oraz szkoleń prowadzonych przez ekspertów z Lubelskiej Izby Rolniczej z zakresu: „Podatek VAT w rolnictwie”, „Rachunkowość w gospodarstwie rolnym”, „Wymogi wzajemnej zgodności



Targi Rolnicze AGRO-PARK odbyły się już po raz trzynasty. Na wspólnym stoisku MRiRW, ARiMR, KOWR i KRUS zwiedzający mogli uzyskać informacje dotyczące m.in. PROW 2014-2020



Wśród wystawców pojawiła się silna grupa polskich producentów, importerów i dystrybutorów maszyn do uprawy, zbiorów i przechowywania plonów

ści w gospodarstwie rolnym”, a także „PROW 2014-2020”.

W tegorocznej edycji targów AGRO-PARK wzięło udział ponad 200 wystawców prezentujących najnowocześniejsze rozwiązania dla rolnictwa. Na targach moż-

cieszyły się dużym zainteresowaniem zarówno wystawców, jak i zwiedzających.

Departament Promocji i Jakości Żywności

☎ 22 623 16 32

Zdjęcia: archiwum MRiRW



Budżet na rolnictwo w 2020 r.

W przyjętej przez Sejm w 14 lutego 2020 r. ustawie budżetowej na bieżący rok zaplanowano dochody do realizacji w częściach budżetowych, których dysponentem jest Minister Rolnictwa i Rozwoju Wsi, tj. części 32 – Rolnictwo, 33 – Rozwój Wsi i 35 – Rynki Rolne w łącznej kwocie 79 639 tys. zł.

Wydatki z budżetu państwa na rolnictwo, rozwój wsi i rynki rolne zaplanowane w kwocie 9 029,5 mln zł zostaną uzupełnione środkami z budżetu środków europejskich w kwocie 21 140 mln zł oraz kwotą 140,6 mln zł ze środków przeznaczonych na pożyczki z Banku Gospodarstwa Krajowego, na wyprzedzające finansowanie przez jednostki samorządu terytorialnego działań Programu Rozwoju Obszarów Wiejskich 2014-2020 realizowanych przez samorządy oraz kwotą 17 951,2 mln zł dla KRUS.

Łącznie środki do wydatkowania na rolnictwo, rozwój wsi i rynki rolne w ustawie budżetowej na 2020 r. zaplanowano na kwotę 48 261 218 tys. zł oraz dodatkowo 803,1 mln zł ze środków pozyskanych z Krajowego Ośrodka Wsparcia Rolnictwa (KOWR) oraz z przychodów z gospodarowania mieniem Zasobu Własności Rolnej Skarbu Państwa (ZWRSP) dla Agencji Restrukturyzacji i Modernizacji Rolnictwa (ARiMR) w kwocie 653,1 mln zł na realizację jej zadań oraz 150 mln zł na dopłaty do ubezpieczenia upraw rolnych.

Zaplanowane limity umożliwią realizację programów wsparcia dla producentów rolnych oraz zapewnią sfinansowanie niezbędnych potrzeb jednostek budżetowych, agencji wykonawczych i instytucji pracujących na rzecz rolnictwa finansowanych lub współfinansowanych z budżetu państwa. Plan wydatków na rolnictwo na 2020 r. wypełnia oczekiwane przez producentów rolnych kierunki wsparcia w kwotach umożliwiających dalszy rozwój produkcji rolnej z powodzeniem sprzedawanej na rynku krajowym i międzynarodowym.

Na programy pomocy państwa dla producentów rolnych zaplanowano wydatki, które sfinansują w szczególności:

- Dopłaty do ubezpieczenia upraw rolnych i zwierząt gospodarskich w kwocie 350 mln zł, które uzupeł-

nione zostaną kwotą 150 mln zł z KOWR;

- Postęp biologiczny w produkcji zwierzęcej w kwocie 79 368 tys. zł i postęp biologiczny w produkcji roślinnej w kwocie 15 956 tys. zł. Znaczący wkład w badania i postęp biologiczny mają programy wieloletnie realizowane przez nadzorowane przez Ministra Rolnictwa i Rozwoju Wsi instytuty. W 2020 r. zaplanowano wydatkowanie 85,7 mln zł na realizację 9 programów wieloletnich oraz 18 mln zł na zadania realizowane przez instytuty poza programami wieloletnimi;
- Dopłaty do oprocentowania kredytów „kłęskowych” w kwocie 73 390 zł (umożliwi to bankom uruchomienie kredytów na wznowienie produkcji po kłeskach w 2020 r. w kwocie 1 mld zł);
- Dopłaty do oprocentowania kredytów inwestycyjnych w kwocie 158 635 tys. zł (umożliwi to bankom uruchomienie kredytów w 2020 r. w kwocie 3 mld zł);
- Koszty zbioru, transportu i utylizacji padłych zwierząt w kwocie 129 808 tys. zł;



W budżecie na rolnictwo na 2020 r. zaplanowane zostały m.in. dopłaty do oprocentowania kredytów inwestycyjnych w kwocie 158 635 tys. złotych

- Dopłaty do materiału siewnego w kwocie 110 000 tys. zł;
- Zwalczanie chorób zakaźnych zwierząt w kwocie 376 344 tys. zł, w tym 312 344 tys. zł w rezerwie celowej w poz. 12 i dodatkowe 64 mln zł w rezerwie celowej w poz. 8;
- Dopłaty do paliwa rolniczego w kwocie 1180 mln zł;
- Dofinansowanie spółek wodnych w kwocie 40 mln zł;
- Na doradztwo rolnicze 272 906 tys. zł (o 37 661 tys. zł więcej niż w 2019 roku – o 16%);
- Na oświatę rolniczą 293 755 tys. zł (wzrost o 59 597 tys. zł – o 25,5%).

Ponadto ze środków pochodzących z przychodów Zasobu Własności Rolnej Skarbu Państwa, Krajowy Ośrodek Wsparcia Rolnictwa realizował będzie zadania w zakresie restrukturyzacji podmiotów prowadzących gospodarstwa rolne na kwotę 100 mln zł.

W ustawie budżetowej na 2020 r. zaplanowano wydatkowanie z budżetu środków europejskich kwotę 21 139 961 tys. zł, w tym głównie na płatności w ramach systemu wsparcia bezpośredniego 15 260 429 tys. zł i na realizację Programu Rozwoju Obszarów Wiejskich na lata 2014-2020 kwotę 5 391 960 tys. zł.

Departament Budżetu i Finansów MRiRW

☎ 22 623 20 21

Zdjęcia: fotolia



łącznie środki do wydatkowania na rolnictwo, rozwój wsi i rynki rolne zaplanowano na kwotę 48 261 218 tys. złotych

KORONAWIRUS

KOMUNIKAT DOTYCZĄCY PRACY ARiMR

Szanowni Państwo,

w związku z obecną sytuacją epidemiologiczną w Polsce oraz zaleceniami rządu i służb sanitarnych dotyczącymi rozprzestrzeniania się wirusa SARS-CoV-2 – „koronawirusa”, aby skutecznie chronić zdrowie beneficjentów ARiMR i jej pracowników, prosimy o wyrozumiałość dla przyjętego sposobu postępowania w tym okresie.

Zmiany dotyczą przede wszystkim przyjęć interesantów w jednostkach organizacyjnych ARiMR tzn.:

- ograniczona zostaje możliwość osobistego załatwiania spraw w biurach powiatowych, oddziałach regionalnych oraz centrali ARiMR – jednostki te pracują bez kontaktu z interesantami;
- kontakt z ARiMR – wyłącznie telefoniczny lub pisemny (za pośrednictwem poczty tradycyjnej lub elektronicznej), numery telefonów i adresy e-mail będą dostępne w widocznym miejscu przy wejściu do placówki Agencji;
- w sytuacji braku możliwości skorzystania z powyższych rozwiązań we wszystkich jednostkach organizacyjnych ARiMR udostępnione zostaną wrzutnie / urny, w których możliwe będzie pozostawienie dokumentów / wniosków / oświadczeń bez konieczności kontaktu z pracownikami Agencji.



Szanowni Państwo,

większość spraw związanych z ubieganiem się o dopłaty i dotacje, a także z rejestracją zwierząt można załatwić przez internet.

- Jeżeli używasz komputera – złóż wniosek o płatności bezpośrednie i obszarowe z PROW 2014-2020 za pomocą aplikacji eWnioskiPlus, a dane o zwierzętach zgłoś albo wyjaśnij za pomocą aplikacji **PortallRZplus!**
- Jeżeli nie używasz komputera – poproś o pomoc doradcę rolniczego albo skorzystaj z przestania dokumentów za pośrednictwem **Poczty Polskiej**.

KANAŁY KOMUNIKACJI

W związku z koniecznością wprowadzenia ograniczeń w kontaktach bezpośrednich uruchomione zostały dla Państwa dodatkowe kanały komunikacji z ARiMR. Jeżeli mają Państwo jakiegokolwiek pytania odnośnie funkcjonowania Agencji w związku z wprowadzeniem stanu zagrożenia epidemiologicznego, prosimy kierować je na następujący adres maila lub pod numer telefonu:

ALERT@ARIMR.GOV.PL

tel. 22 595 06 99

Informacje dotyczące działalności ARiMR dostępne są również za pośrednictwem dotychczasowych kanałów komunikacji, w szczególności:

Infolinia ARiMR: **800 38 00 84** lub **22 595 06 11**

Formularz kontaktowy: <https://www.arimr.gov.pl/zadaj-pytanie/>

ePUAP: <https://epuap.gov.pl/wps/portal>

eUsługi ARiMR: eWnioskiPlus oraz PortallRZplus

Wszystkie podjęte działania mają charakter prewencyjny. W celu zapobiegania rozpowszechniania się wirusa zachęcamy Państwa do ograniczenia wizyt w urzędach do niezbędnego minimum, a w razie konieczności załatwiania spraw pilnych przy użyciu powyższych kanałów komunikacji.

ARiMR przyjmuje wnioski o płatność za dobrostan zwierząt

Od 15 marca 2020 r. rolnicy mogą ubiegać się w ARiMR o nowy rodzaj wsparcia finansowego z PROW 2014-2020. Dobrostan zwierząt to działanie przeznaczone dla hodowców krów i świń, które ma na celu zrekompensowanie rolnikom dodatkowo poniesionych kosztów i utraconych dochodów w wyniku wprowadzenia praktyk hodowlanych związanych z podwyższonym dobrostanem zwierząt.

Wsparcie będą mogli otrzymać rolnicy, którzy zadbają o lepsze samopoczucie i zdrowie zwierząt, poprawiając warunki ich utrzymania przez zwiększenie powierzchni bytowej przypadającej na jedno zwierzę (krowę, lochę, tucznika) o co najmniej 20 proc. w stosunku do wymaganej obecnie minimalnej powierzchni lub przez zorganizowanie zwierzętom dostępu do pastwiska czy wybiegu.

- Wniosek o przyznanie płatności dobrostanowej składa się w formie elektronicznej, za pośrednictwem aplikacji eWniosekPlus dostępnej poprzez stronę internetową Agencji: www.arimr.gov.pl, na wspólnym formularzu wniosku dla płatności bezpośrednich i płatności obszarowych PROW 2014-2020.

- Złożenie wniosku w formie papierowej jest możliwe jedynie dla tych rolników, którzy nie są w stanie złożyć wniosku w wersji elektronicznej i jednocześnie nie mogą skorzystać z pomocy technicznej zapewnionej przez biuro powiatowe ARiMR.

- W roku 2020 wniosek składa się

od 15 marca do 15 maja. Może być on także złożony po tym terminie, nie później jednak niż do 9 czerwca 2020 r., jednak za każdy dzień roboczy opóźnienia, licząc od dnia 16 maja 2020 r., stosowane będzie zmniejszenie płatności w wysokości 1 proc. należnej kwoty płatności.



Od 15 marca br. ARiMR przyjmuje wnioski o płatność za dobrostan zwierząt

- W 2020 r. działanie *Dobrostan zwierząt* można realizować w ramach następujących pakietów i ich wariantów:

- Pakiet 1. Dobrostan świń:

- wariant 1.1. Dobrostan loch – zwiększona powierzchnia w budynkach,

- wariant 1.2. Dobrostan tuczników – zwiększona powierzchnia w budynkach;

- Pakiet 2. Dobrostan krów:

- wariant 2.1. Dobrostan krów mlecznych – wypas,

- wariant 2.2. Dobrostan krów mlecznych utrzymywanych grupowo – zwiększona powierzchnia w budynkach,

- wariant 2.3. Dobrostan krów mamek.

- Płatność dobrostanowa przysługuje rolnikowi, jeżeli m. in.:

- został mu nadany numer identyfikacyjny w trybie przepisów o krajowym systemie ewidencji producentów, ewidencji gospodarstw rol-

- nych oraz ewidencji wniosków o przyznanie płatności;

- na dzień złożenia wniosku o przyznanie płatności dobrostanowej posiada co najmniej jedną oznakowaną zgodnie z przepisami o systemie identyfikacji i rejestracji zwierząt oraz zarejestrowa-

ną w rejestrze zwierząt gospodarstwach oznakowanych i siedzib tych zwierząt:

- lochę oznakowaną kolczykiem z indywidualnym numerem identyfikacyjnym – w przypadku wariantów 1.1,

- krowę – w przypadku pakietu 2;
- posiada, z wyłączeniem wariantu 2.1, plan poprawy dobrostanu zwierząt, który został sporządzony:

- do dnia złożenia wniosku o przyznanie płatności dobrostanowej – w przypadku wariantów 1.1,
- przed upływem 25 dni od dnia, w którym upływa termin składania wniosków o przyznanie płatności bezpośrednich (w 2020 r. do 9 czerwca), w przypadku wariantów 1.2 oraz 2.2 i 2.3

– przy udziale doradcy rolniczego, na formularzu udostępnionym przez ARiMR.

- Stawki pomocy wynoszą (na rok):
- 301 zł na lochę (zwiększenie powierzchni w budynkach),

- 24 zł na tuczniaka (zwiększenie powierzchni w budynkach),

- 185 zł na krowę mleczną (wypas w sezonie pastwiskowym),

- 595 zł na krowę mleczną (zwiększenie powierzchni w budynkach),

- 329 zł na krowę mamkę (dostęp do wybiegów poza sezonem pastwiskowym).

- Dodatkowo, po spełnieniu warunków przyznania płatności dobrostanowej, można ubiegać się o rekompensatę kosztów transakcyjnych. Wysokość kwoty przeznaczonej na refundację kosztów transakcyjnych poniesionych z tytułu sporządzenia planu poprawy dobrostanu zwierząt nie może przekraczać 15 proc. wypłaconej płatności dobrostanowej i nie może być wyższa niż 1000 zł (w ramach jednego pakietu).

- Decyzje w sprawie przyznania płatności dobrostanowej wydaje się do 1 czerwca roku następującego po roku złożenia wniosku.

- W przypadku, gdy przyznawana w drodze decyzji kwota płatności dobrostanowej będzie zgodna z żądaniem rolnika określonym we wniosku, taka decyzja nie będzie faktycznie doręczana wnioskodawcy. Decyzje w sprawie przyznania płatności, które nie określają zmniejszeń, odliczeń lub wykluczeń, będą doręczane jedynie na żądanie rolnika.

- Na działanie *Dobrostan zwierząt* zarezerwowano z budżetu Programu Rozwoju Oszarów Wiejskich na lata 2014-2020 50 mln euro. Szacuje się, że ze wsparcia będzie mogło skorzystać ok. 65 tys. rolników – hodowców krów i świń. Działanie jest działaniem rocznym, z możliwością kontynuacji w kolejnych latach.

Biuro Prasowe ARiMR

☎ 22 318 40 90

Zdjęcie: fotolia

Dopłaty do materiału siewnego

Nabór wniosków od 25 maja

Zmienił się termin naboru wniosków o przyznanie dopłaty do zużytego do siewu lub sadzenia materiału siewnego kategorii elitarny lub kwalifikowany. Do tej pory przyjmowane były one od 15 stycznia. Teraz, zgodnie z nowym rozporządzeniem Ministra Rolnictwa i Rozwoju Wsi, wnioski będzie można składać w biurach powiatowym ARiMR w terminie od 25 maja do 25 czerwca 2020 r.



Wnioski o dopłaty do materiału siewnego będzie można składać w biurach powiatowych ARiMR od 25 maja do 25 czerwca

Biuro Prasowe ARiMR

☎ 22 318 40 90

Zdjęcie: fotolia

Dofinansowanie inwestycji chroniących przed ASF lub powodzią

Agencja Restrukturyzacji i Modernizacji Rolnictwa oferuje pomoc rolnikom z całej Polski, którzy chcą zabezpieczyć swoje gospodarstwa przed afrykańskim pomorem świń. ARiMR wesprze również spółki wodne, które chcą zainwestować w urządzenia chroniące gospodarstwa przed powodzią. Od 19 marca do 17 kwietnia 2020 r. można składać wnioski o wsparcie *Inwestycji zapobiegających zniszczeniu potencjału produkcji rolnej*.

Ta propozycja pomocy finansowana z PROW 2014-2020 skierowana jest do dwóch grup odbiorców.

Pierwszą stanowią rolnicy, którzy zajmują się chowem lub hodowlą

w całym okresie realizacji PROW 2014-2020. Przy czym wysokość dofinansowania przyznanego przez ARiMR nie może przekroczyć 80 proc. kosztów kwalifikowanych zrealizowanej inwestycji. Pomoc można otrzymać m.in. na: wykonanie ogrodzenia chlewni, utworzenie lub zmodernizowanie niecki dezyn-

do której kierowana jest pomoc w ramach wsparcia na *Inwestycje zapobiegające zniszczeniu potencjału produkcji rolnej*, są spółki wodne lub związki spółek wodnych, w których większość stanowią rolnicy posiadający grunty rolne. Na inwestycje w urządzenia zapobiegające zniszczeniu gospodarstw przez podtopienie czy powódź, np. koparki, ciągniki, rębaki do drewna, kosy spalinowe, kosiarki samobieżne, mogą one otrzymać maksymalnie 1 mln zł w całym okresie realizacji PROW 2014-2020. Także w tym przypadku limit dofinansowania wynosi 80 proc. kosztów kwalifikowanych zrealizowanej inwestycji.

Biuro Prasowe ARiMR

☎ 22 318 40 90

Zdjęcia: fotolia, JDziedzic.adobe.com



Pomoc w ramach wsparcia na „Inwestycje zapobiegające zniszczeniu potencjału produkcji rolnej” kierowana jest do rolników zajmujących się chowem lub hodowlą nie mniej niż 50 szt. świń i chcących zrealizować inwestycje chroniące przed ASF

nie mniej niż 50 sztuk świń, i chcą zrealizować inwestycje chroniące ich gospodarstwa przed rozprzestrzenieniem się wirusa ASF. Na tego typu przedsięwzięcia mogą otrzymać maksymalnie 100 tys. zł

fekcyjnej, wyposażenie gospodarstwa w urządzenie do dezynfekcji.

Drugą grupą,



Wsparcie mogą otrzymać również spółki wodne, które chcą zainwestować w urządzenia chroniące gospodarstwa przed powodzią np. koparki, ciągniki, rębaki do drewna



Rolnicy wolą dzierżawę

Skuteczność przetargów nieruchomości Zasobu WRSP mierzona liczbą przetargów rozstrzygniętych w relacji do odbytych w przypadku dzierżawy wyniosła w ubiegłym roku 74%, a w przypadku sprzedaży – 17%. Dowodzi to, że rolnicy preferują tę formę zagospodarowania państwowych gruntów.

■ Dzierżawa nieruchomości Zasobu WRSP

Głównym kierunkiem zagospodarowania nieruchomości Zasobu WRSP jest dzierżawa. Cieszy się dużym zainteresowaniem, gdyż jest to dogodny sposób użytkowania gruntów, nie wymagający angażowania dużych środków finansowych, jak ma to miejsce przy nabywaniu nieruchomości. Wydzierżawienie nieruchomości Zasobu WRSP następuje w trybie przetargowym (przede wszystkim w drodze przetargów ograniczonych dla rolników indywidualnych) lub w trybie bezprzetargowym (w przypadkach określonych w ustawie).

Według stanu na koniec 2019 r. w dzierżawie pozostawało ok. 1 mln 40 tys. ha na podstawie zawartych 63,2 tys. umów dzierżawy.

Jest to 76% powierzchni pozostającej w Zasobie WRSP.

W ubiegłym roku wydzierżawiono ogółem 44,3 tys. ha gruntów Zasobu WRSP, na podstawie 4,9 tys. zawartych umów. Z tej powierzchni w trybie przetargowym wydzierżawiono 42,2 tys. ha gruntów.

W 2019 r. przeprowadzono 6434 przetargi na dzierżawę, w których zaoferowano powierzchnię 45 973 ha, z czego rozstrzygnięto 4764 przetargi na powierzchnię 37 178 ha. W tym okresie skuteczność przetargów na dzierżawę nieruchomości Zasobu WRSP mierzona liczbą przetargów rozstrzygniętych w relacji do przetargów odbytych wyniosła 74%. Skuteczność przetargów mierzona powierzchnią rozstrzy-

gniętych przetargów do powierzchni zaoferowanej do dzierżawy wyniosła 81%.

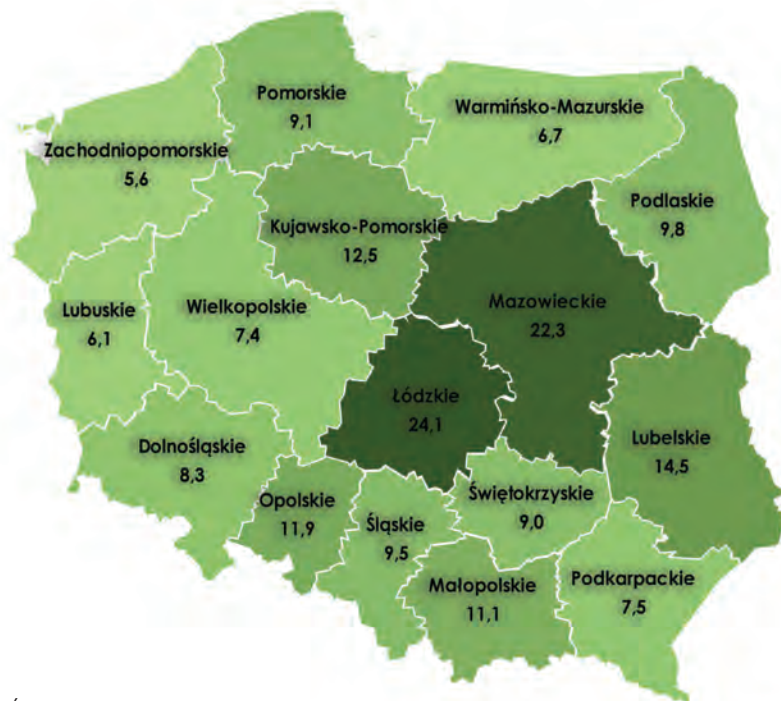
Średnia wysokość czynszu dzierżawnego dla gruntów wydzierżawionych przez KOWR w 2019 r. wyniosła 7,8 dt/ha. Najwyższe czynsze uzyskano w województwach: łódzkim – 24,1 dt/ha i mazowieckim – 22,3 dt/ha. Najniższe w województwach: zachodniopomorskim i lubuskim, odpowiednio: 5,6 dt/ha i 6,1 dt/ha.

Analizując wysokość czynszu w poszczególnych grupach obszarowych warto zauważyć, że najwyższy średni czynsz występuje w grupie obszarowej od 100 do 300 ha – 9,2 dt/ha.

■ Sprzedaż państwowych gruntów

Zakaz sprzedaży gruntów Zasobu WRSP wprowadzony ustawą z 14 kwietnia 2016 r. o wstrzymaniu sprzedaży nieruchomości Zasobu Własności Rolnej Skarbu Państwa oraz o zmianie niektórych ustaw spowodował, że stała się ona zja-

Średnia wysokość czynszu dzierżawnego uzyskanego w 2019 r.
(w dt pszenicy/ha) w poszczególnych województwach



Średnia 7,8 dt pszenicy/ha

wiskiem marginalnym. Warto jednak wiedzieć, że zakaz ten nie jest bezwzględny. Ograniczenia w sprzedaży państwowych gruntów

nie dotyczą m. in.: nieruchomości rolnych do 2 ha, nieruchomości nierolnych przeznaczonych m.in. pod budownictwo mieszkaniowe,

centra biznesowo-logistyczne czy składy magazynowe, nieruchomości położonych w specjalnych strefach ekonomicznych (SSE).

W 2019 r. Krajowy Ośrodek Wsparcia Rolnictwa sprzedał grunty o łącznej powierzchni prawie 3,7 tys. ha. W tym celu zorganizował ponad 30 tys. przetargów na sprzedaż, w których zaoferował do nabycia grunty o łącznej powierzchni 17,5 tys. ha. Z tego rozstrzygniętych zostało 5 tys. przetargów na grunty o powierzchni nieco ponad 3 tys. ha. Z tej powierzchni uprawnionym podmiotom sprzedano bez przetargu 820 ha – w ramach przysługującego im prawa pierwszeństwa w nabyciu, a ponad 2,8 tys. ha sprzedano w trybie przetargowym.

Skuteczność przetargów na sprzedaż nieruchomości Zasobu WRSP mierzona liczbą przetargów rozstrzygniętych do przetargów odbytych wyniosła 17%. Natomiast skuteczność przetargów mierzona powierzchnią rozstrzygniętych przetargów do powierzchni zaofero-



Preferowaną przez rolników formą zagospodarowania państwowych gruntów jest dzierżawa. W roku ubiegłym wydzierżawiono ogółem 44,3 tys. ha gruntów Zasobu WRSP

Grunty do rozdysponowania (198,6 tys. ha)
wg stanu na 31.12.2019 r. w podziale na województwa



rowanej do sprzedaży wyniosła 18%.

Średnia cena sprzedaży 1 ha gruntów uzyskana w 2019 r. wynio-

stała 31 tys. zł. Najwyższe średnie ceny za 1 ha uzyskano w województwach opolskim i lubuskim, odpowiednio 40,6 tys. zł i 39,8 tys. zł,

a najniższe ceny osiągnięto w województwie łódzkim (17,3 tys. zł/ha) i lubelskim (18,2 tys. zł/ha).

Średnia powierzchnia sprzedanych nieruchomości przypadająca na 1 umowę wynosi 1 ha, w tym największa występuje w woj. kujawsko-pomorskim i warmińsko-mazurskim – po 1,6 ha.

Z analizy ceny nieruchomości w poszczególnych grupach obszarowych wynika, że najwyższe średnie ceny uzyskiwano dla nieruchomości o powierzchni w grupie obszarowej od 100 do 300 ha – 42,3 tys. zł/ha (2 umowy), a najniższe w grupie obszarowej od 2 do 10 ha – 24,7 tys. zł/ha (65 umów).

Warto w tym miejscu dodać, że od początku działania na Zasobie WRSP, do końca ubiegłego roku zostało sprzedanych ponad 2,7 mln ha gruntów, tj. 57% powierzchni przejętej do Zasobu WRSP.

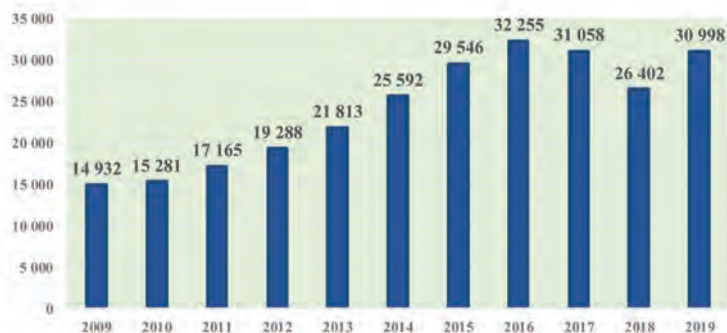
■ Grunty Zasobu WRSP do rozdysponowania

Na koniec 2019 r. powierzchnia gruntów Zasobu WRSP do rozdys-



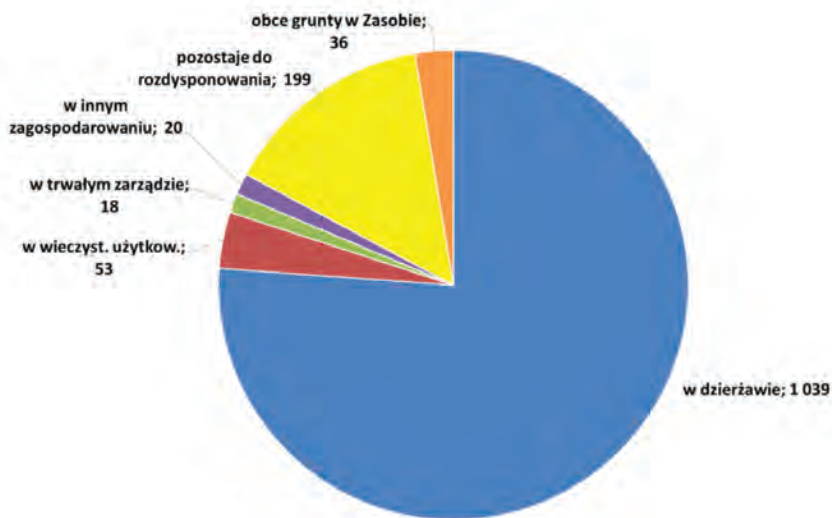
Od początku działalności KOWR nieodpłatnie przekazuje grunty samorządom na realizację zadań własnych. Powstają na nich m.in. szkoły, boiska sportowe, place zabaw

Średnie ceny sprzedaży gruntów rolnych z Zasobu WRSP
w latach 2009–2019 w zł/ha



Średnia cena sprzedaży 1 ha gruntów w 2019 r. wyniosła 31 tys. złotych

Grunty pozostające w Zasobie WRSP
wg stanu na 31.12.2019 r. (w tys. ha)



spionowania to niecałe 200 tys. ha. Najwięcej jest w województwach: zachodniopomorskim (41 tys. ha) i dolnośląskim (31 tys. ha). Ocena przydatności tych gruntów dokonana w Oddziałach Terenowych KOWR wskazała, że znaczna część gruntów (ok. 70%) może być sprzedana lub wydzierżawiona kontrahentom KOWR na cele związane z produkcją rolną z tym, że większość z tych gruntów jest o niskiej przydatności rolniczej i znacznym rozdrobnieniu. Kolejne grunty (ok. 19%) określono jako kwalifikujące się do wykorzystania w celach nierolniczych – zwłaszcza pod zale-

sienia i budownictwo, a także na cele rekreacji i związane z ochroną przyrody. Dla pozostałych gruntów (ok. 11%) nie zdefiniowano możliwych kierunków ewentualnego wykorzystania. Ocenia się, że znaczna część tych gruntów charakteryzuje się dużym rozdrobnieniem oraz innymi niekorzystnymi cechami (np. nieuregulowane stosunki wodne, zakamienione, położone na skarpach, urwiskach, między wałami przeciwpodziowymi, itp.).

■ Nieodpłatne przekazania

Ważnym zadaniem KOWR jest nie-

odpłatne przekazywanie uprawnionym podmiotom nieruchomości wchodzących w skład Zasobu. Jednym z głównych beneficjentów tej formy zagospodarowania są m.in. jednostki samorządu terytorialnego, które mogą ubiegać się o nieodpłatne przekazanie gruntów przez KOWR na realizację zadań własnych. Od początku działalności KOWR (wcześniej ANR) przekazał nieodpłatnie samorządom prawie 59 tys. ha nieruchomości w całym kraju, a w 2019 r. – ponad 440 ha. Na uzyskanych przez samorządy lokalne gruntach powstają szkoły, boiska sportowe, place zabaw, tereny rekreacyjne, jak również obiekty użyteczności publicznej: hydrofornie, studnie głębinowe, przepompownie, oczyszczalnie ścieków, drogi dojazdowe, a od 2012 r. także nekropolie.

Warto odnotować, że na podstawie ustawy z 20 lipca 2017 r. o Krajowym Zasobie Nieruchomości, do 31 grudnia 2019 r. przekazano do KZN łącznie 530 ha gruntów z Zasobu WRSP.

■ Wielkość Zasobu WRSP

Od początku działalności Krajowego Ośrodka Wsparcia Rolnictwa tj. od 1992 r. – do końca grudnia 2019 r. przejęto do Zasobu WRSP 4,75 mln ha gruntów, z czego trwale rozdysonowano prawie 3,4 mln ha. W ramach sprzedaży i odpłatnego przekazania rozdysonowano 2,7 mln ha oraz nieodpłatnie przekazano uprawnionym podmiotom 670 tys. ha gruntów Zasobu.

Stan gruntów pozostających w Zasobie WRSP na 31 grudnia 2019 r. wynosił ogółem 1 364 987 ha.

Departament Gospodarowania
Zasobem KOWR
☎ 22 376 76 23

Zdjęcia: fotolia

Nie ryzykujesz, gdy znasz i szanujesz

– nowa kampania prewencyjna KRUS na rzecz zmniejszenia liczby wypadków w rolnictwie

1236 wypadków w gospodarstwach rolnych w wyniku „uderzenia, przygniecenia bądź pogryzienia przez zwierzęta” odnotowała Kasa Rolniczego Ubezpieczenia Społecznego w 2019 roku. KRUS inauguruje kampanię mającą na celu zmniejszenie tej liczby.

Hodowla zwierząt gospodarskich wiąże się z dużym ryzykiem wypadku.

W czasie takich czynności jak: karmienie, pojenie, dojenie, zabiegi higieniczne, może dojść do uderzeń, przygniecień, pogryzień przez zwierzęta. Świadomość zagrożeń i znajomość zachowań zwierząt, zaspokojenie ich potrzeb bytowych, przyjazne nastawienie obsługującego, powtarzalność czynności pod-

czas codziennej obsługi ograniczają ryzyko niebezpiecznych zdarzeń.

Należy pamiętać, że odpowiednie traktowanie zwierząt inwentarskich jest nie tylko uregulowane prawnie, ale powinno być również podyktowane względami etycznymi oraz praktycznymi. Zwierzęta poddane w mniejszym stopniu czynnikom stresogennym są zdrowsze i bardziej wydajne, a ich



**NIE RYZYKUJESZ
GDY ZNASZ I SZANUJESZ**

obsługa łatwiejsza i bezpieczniejsza – dr Aleksandra Hadzik, prezes KRUS.

Pomimo optymistycznych statystyk wypadkowych – w 2019 roku zgłoszono do KRUS o 1654 (10,8%) wypadków mniej niż w 2018 roku – ogółem odnotowano 13 641 wypadków – „uderzenia, przygniecenia bądź pogryzienia przez zwierzęta” to zaraz po „upadku osób” grupa zdarzeń wypadkowych, do których dochodzi podczas pracy w gospodarstwach rolnych najczęściej.

Kasa Rolniczego Ubezpieczenia Społecznego, kontynuując działania na rzecz ograniczenia wypadków z grup „upadek osób” oraz „pochwycenie, uderzenie przez części ruchome maszyn i urządzeń”,



Głównym celem nowej kampanii KRUS jest zmniejszenie liczby wypadków w rolnictwie

poszerza swój przekaz komunikacyjny o informacje na temat bezpiecznej obsługi zwierząt gospodarskich. Ponadto wcześniejsze kampanie Kasy zyskują w tym roku nową wizualizację i hasła: „Rola rolnika by upadku unikał”, „Mądrze postępujesz, wypadku nie spowodujesz” – wszystko po to, aby uświadomić rolnikom, że to od ich świadomości, postaw i zachowań zależy bezpieczeństwo i jakość życia w gospodarstwie rolnym.

Ogólnopolska kampania „Nie ryzykujesz, gdy znasz i szanujesz” będzie miała charakter wielokierunkowy, w jej ramach odbędą się: XVIII Ogólnokrajowy Konkurs Bezpieczne Gospodarstwo Rolne, X Ogólnopolski Konkurs Plastyczny dla Dzieci pod hasłem Bezpiecznie na wsi: nie ryzykujesz, gdy zwierzęta znasz i szanujesz, XXVI Konkurs W rolnictwie można pracować bezpiecznie. Ponadto w całej Polsce odbędą się liczne spotkania, szkolenia bhp, pogadanki prewencyjne w szkołach, a podczas tar-



MĄDRZE POSTĘPUJESZ WYPADKU NIE SPOWODUJESZ

gów, dożynek i innych wydarzeń rolniczych pracownicy Kasy edukować będą rolników w sprawie bezpieczeństwa pracy w gospodarstwie rolnym, ze szczególnym zwróceniem uwagi na rozwiązania



ROLA ROLNIKA BY UPADKU UNIKAŁ

ograniczające ryzyko wypadków z udziałem zwierząt gospodarskich i rolniczych odzwierzęcych chorób zawodowych.

Kasa od lat uczy rolników bezpiecznej pracy w gospodarstwie rolnym. Mam nadzieję, że kampania „Nie ryzykujesz, gdy znasz i szanujesz” w jeszcze szerszym stopniu przyczyni się do zmniejszenia liczby wypadków w rolnictwie, zwiększy świadomość społeczną oraz przyczyni się do zmiany postaw rolników w zakresie zapobiegania wypadkom przy pracy i rolniczym chorobom zawodowym. Całość tegorocznych działań wpisywać się będzie w międzynarodową kampanię prewencyjną „Wizja Zero”, której Kasa jest partnerem od 2018 roku – dr Aleksandra Hadzik, prezes KRUS.

Więcej informacji o kampanii na: www.krus.gov.pl

Biuro Komunikacji i Współpracy

Międzynarodowej KRUS

☎ 22 592 66 42

Zdjęcie: fotolia

Biuletyn informacyjny nr 3/2020 (223). Wydawany przez Ministerstwo Rolnictwa i Rozwoju Wsi oraz Agencję Restrukturyzacji i Modernizacji Rolnictwa.

Redagowany pod kierunkiem Małgorzaty Książek przy współpracy z kolegium redakcyjnym w składzie: Wojciech Adamczyk, Joanna Czaban, Joanna Czaplą, Jerzy Dąbrowski, Nina Dobrzyńska, Agnieszka Fido-Chmielewska, Joanna Gierulska, Monika Grązka, Waldemar Guba, Robert Jakubik, Agnieszka Kłodkowska-Cieślakiewicz, Adam Kraina, Michał Rzytki, Joanna Warowny, Magdalena Zasepa.

Opracowywany przez zespół w składzie: Ewa Jaroszewicz, Mariola Marczak.

Współpraca: Alicja Daniluk-Jankowska. **Zdjęcia na I-IV str. okładki oraz na str. 1-3:** archiwum MRiRW, Fotolia, ©Pantherstock / Photogenica, Yamathon.adobe.com.

Redakcja: ul. Wspólna 30, 00-930 Warszawa; tel. (22) 623 11 75, (22) 623 20 68.

Łączność z czytelnikami: Biuro Prasowe MRiRW ul. Wspólna 30, 00-930 Warszawa, e-mail: rzecznik.prasowy@minrol.gov.pl.

Wersja internetowa: <https://www.gov.pl/web/rolnictwo/opracowania-i- publikacje>; <http://www.arimr.gov.pl/dla-beneficjenta/biblioteka.html>;

ISSN 1233-9784. Podpisano do druku: 25 marca 2020 r.

Nakład: 8000 egz. **Druk:** Zakłady Graficzne TAURUS Roszkowsy Sp. z o.o., Kazimierów, ul. Zastawie 12, 05-074 Halinów.

Redakcja wyraża zgodę na kopiowanie, reprodukcję i rozpowszechnianie w celach niekomercyjnych, w całości lub w części, materiałów tekstowych. Podmiot korzystający z materiałów tekstowych, opublikowanych na stronach czasopisma, zobowiązany jest do zamieszczenia informacji o ich pochodzeniu.

Zabronione jest kopiowanie, reprodukcję i rozpowszechnianie materiałów graficznych, tj. ilustracji, rycin, zdjęć, itp.

NOWY PROGRAM POMOCY!

Dotacje na inwestycje w nawadnianie gospodarstwa rolnego

Rolniku, jeśli chcesz zabezpieczyć swoje uprawy przed skutkami suszy, możesz ubiegać się o pomoc finansową na ten cel.

Wysokość wsparcia: do **100 tys. zł**

Wnioski przyjmują oddziały regionalne ARiMR, można je składać także za pośrednictwem biur powiatowych.

UWAGA! Planowane są cykliczne nabory.

Więcej informacji uzyskasz:

- w oddziałach regionalnych i biurach powiatowych ARiMR
- pod bezpłatnym numerem infolinii: 800 38 00 84
- info@arimr.gov.pl
- www.arimr.gov.pl



ROLNIKU! MASZ SPRAWĘ?

✓ **ZADZWOŃ LUB WYŚLIJ MAIL**

Zminimalizuj możliwość zarażenia się **koronawirusem**, załatwiaj sprawy zdalnie.

Informacje jak to zrobić znajdziesz na stronach:

ARiMR

www.arimr.gov.pl

KOWR

www.kowr.gov.pl

KRUS

www.krus.gov.pl

**GŁÓWNY INSPEKTORAT
WETERYNARII**

www.wetgiw.gov.pl

**INSPEKCJA JAKOŚCI
HANDLOWEJ
ARTYKUŁÓW
ROLNO-SPOŻYWCZYCH**

www.ijhars.gov.pl

**PAŃSTWOWA
INSPEKCJA
OCHRONY ROŚLIN**

www.piorin.gov.pl

**CENTRUM DORADZTWA
ROLNICZEGO W
BRWINOWIE**

www.cdr.gov.pl

#ZOSTAJEWDOMU