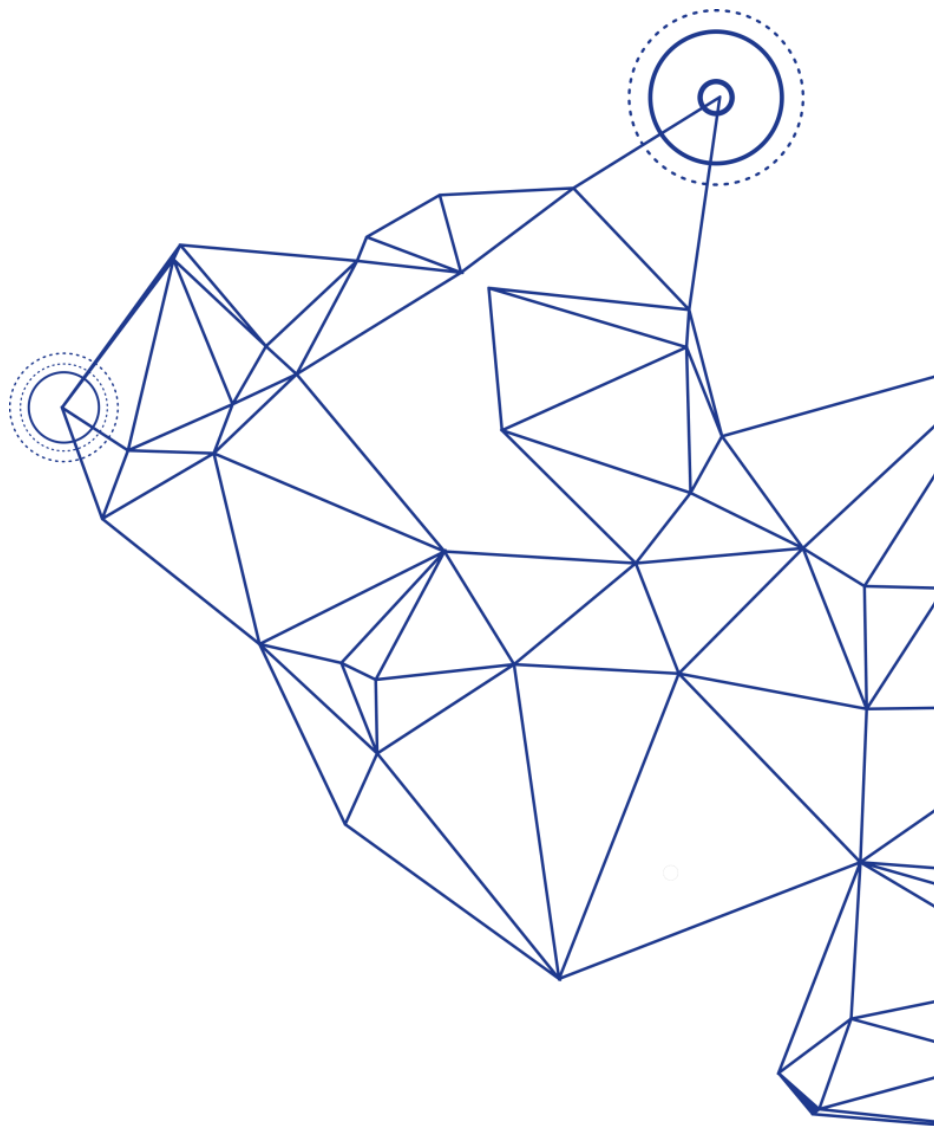


The background features a complex geometric pattern of thin, dark blue lines forming a network of interconnected triangles and polygons. Two prominent circular elements are overlaid on this pattern: a large red circle on the left and a smaller grey circle on the right. The grey circle has a tail pointing towards the bottom right, resembling a speech bubble. The text 'Pytania i odpowiedzi' is centered within this grey circle.

**Pytania
i odpowiedzi**

A large, solid red circle is positioned on the left side of the page. It overlaps with the geometric background and the grey circle. The text 'STARTER – Twój program w NCBR' is centered within this red circle.

**STARTER – Twój
program w NCBR**



SPIS TREŚCI

1. Czym jest narzędzie STARTER i do czego służy?	3
2. Czym się różni zgłoszenie projektu w konkursie od zgłoszenia inicjatywy programowej? ...	3
3. Kto może zgłosić pomysł na program?	3
4. Czy jeśli zgłoszę pomysł na program, który później zostanie uruchomiony, to będę wykluczony/a ze startu w konkursach ogłaszanych w jego ramach?.....	3
5. Czy po przyjęciu programu może w nim brać udział tylko ten, kto go zgłosił, czy również inne podmioty?	4
6. Do kiedy mogę zgłosić swój pomysł? Do kiedy będzie aktywny link do ankiety?	4
7. Czy mogę rozpocząć wypełnianie formularza a potem do niego wrócić?.....	4
8. Jaka może być wysokość dofinansowania projektu w ramach zgłoszonego programu?	4
9. Jak mam przygotować się do zgłoszenia swojego pomysłu? Czy mogę gdzieś znaleźć pytania?	5
10. Co się stanie z moim zgłoszeniem?	6
11. Kiedy dostanę odpowiedź?.....	7

1. Czym jest narzędzie STARTER i do czego służy?

STARTER to narzędzie, przy pomocy którego chcemy wzbogacić swoją ofertę programową. Zbieramy pomysły na uruchomienie nowych programów z zewnątrz i z wewnątrz organizacji. Szukamy nowych narzędzi wsparcia oraz identyfikujemy nowe obszary tematyczne, branże i technologie wymagające rozwoju. Pamiętaj, że STARTER różni się od innych prowadzonych przez nas na co dzień działań. To nie kolejny konkurs – nie prowadzimy naboru na projekty, które chcemy dofinansować. Poprzez ankietę zbieramy propozycje, które, po ocenie ekspertów NCBR, będą mogły przyczynić się do uruchomienia nowych programów lub otwarcia konkursów w obszarach tematycznych, których do tej pory nie wspieraliśmy.

2. Czym się różni zgłoszenie projektu w konkursie od zgłoszenia inicjatywy programowej?

Na program składają się projekty, które współfinansuje NCBR. W ramach programu może być zrealizowanych wiele projektów, które będą prowadzone przez różne podmioty lub ich konsorcja. Projekty i programy mają określone cele, jednak inny jest ich poziom szczegółowości (konkretności). Cele programu powinny odnosić się do zmiany, która będzie związana z szeroko rozumianym rozwojem społeczno-gospodarczym kraju lub wybranej branży czy technologii. Program może również rozwiązywać jakiś szerszy problem badawczy. Budżet programu jest wielokrotnie większy niż projektu, dłuższy jest też zazwyczaj czas funkcjonowania programu.

3. Kto może zgłosić pomysł na program?

Każdy. Czekamy na zgłoszenia od przedsiębiorców, instytucji, organizacji pozarządowych i stowarzyszeń, ale też przedstawicieli świata nauki, specjalistów z branż, pracowników naszej organizacji. Kluczowe jest dla nas nie kto ma pomysł, tylko jak został opisany, czy jest uzasadniony oraz możliwy do realizacji.

4. Czy jeśli zgłoszę pomysł na program, który później zostanie uruchomiony, to będę wykluczony/a ze startu w konkursach ogłaszanych w jego ramach?

Nie, nie ma takiego zagrożenia, ponieważ STARTER to narzędzie jedynie do gromadzenia pomysłów – jest kanałem służącym komunikacji. Zgłoszenie jest tylko momentem inicjującym. Zanim program, który powstał na bazie danego pomysłu zostanie uruchomiony, jego szczegóły mogą się zmienić. Wiele podmiotów będzie brało udział w dalszych pracach i będą miały możliwość zgłaszania zmian. Na przykład w tworzenie programu mogą angażować się przedstawiciele Rady Centrum, możemy prowadzić konsultacje treści przygotowanego programu, często program musi uzyskać aprobatę Ministerstwa Nauki i Szkolnictwa Wyższego. Tylko zaangażowanie w dalszych pracach, czyli udział w procedurze przygotowania programu wyklucza z możliwości uzyskania w jego ramach dofinansowania.

5. Czy po przyjęciu programu może w nim brać udział tylko ten, kto go zgłosił, czy również inne podmioty?

Zdecydowana większość programów, które realizujemy jest wdrażana poprzez otwarte konkursy. Kto może w nich wziąć udział określa szczegółowo regulamin konkursu.

W naszej ofercie mamy również wspólne przedsięwzięcia, które są realizowane w partnerstwie z jednym lub kilkoma instytucjami czy dużymi firmami. W tym przypadku partner częściowo pokrywa koszty realizacji programu. W zamian za to wspólnie z nami tworzy agendę badawczą dla projektów, które będą mogły uzyskać dofinansowanie.

To od tego w jakiej formule będzie realizowany Twój program zależy od źródła finansowania, które decyduje o ścieżce budowania programu oraz dostępnych sponach i narzędziach realizacji programu.

6. Do kiedy mogę zgłosić swój pomysł? Do kiedy będzie aktywny link do ankiety?

Nie mamy wyznaczonego terminu zamknięcia ankiety. Zakładamy, że zbieranie pomysłów na nowe programy to proces ciągły. Jeśli masz już pomysł, to przeczytaj formularz i nie zwlekaj z opisaniem, a potem zgłoszeniem swojego programu. Nasze zasoby finansowe, ale też kadrowe są ograniczone. Im wcześniej przygotujesz swoją inicjatywę, tym szanse na jej realizację są większe. Oczywiście podstawowym warunkiem jest, że Twój pomysł będzie rzetelnie przygotowany, a potem przejdzie pozytywnie ocenę merytoryczną i zostanie zaakceptowany przez dyrektora Centrum.

7. Czy mogę rozpocząć wypełnianie formularza a potem do niego wrócić?

Tak, jest taka możliwość. Odpowiedzi częściowo wypełnione są zapisywane w systemie.

8. Jaka może być wysokość dofinansowania projektu w ramach zgłoszonego programu?

Na etapie inicjowania programu trudno odpowiedzieć na tak szczegółowe pytanie. Jeśli Twój pomysł po analizie zyska aprobatę Dyrektora Centrum, zostaną podjęte prace pozwalające na formułowanie konkretnych zapisów i założeń programu. Wymagania dotyczące potencjalnych beneficjentów i wartości dofinansowania są doprecyzowane w momencie, gdy pracujemy nad regulaminem konkursu.

Przypominamy, że poprzez narzędzie STARTER zgłaszasz pomysły na programy, a nie projekty. Jeśli nie wiesz czym się różnią programy i projekty, to zajrzyj do pytania nr 2. „Czym się różni zgłoszenie projektu w konkursie od zgłoszenia inicjatywy programowej?”

9. Jak mam przygotować się do zgłoszenia swojego pomysłu? Czy mogę gdzieś znaleźć pytania?

Załączamy formularz z pytaniami, żebyś mógł zapoznać się wcześniej z zagadnieniami, które należy zawrzeć w zgłoszeniu pomysłu na program i odpowiednio się przygotować. Opisanie pomysłu jest ważne, aby eksperci mogli właściwie go ocenić.

Najważniejsze sprawy, które musisz przemyśleć zanim przejdziesz do wpisywania informacji do formularza:

- ✓ Kto może być partnerem w tworzeniu i realizacji programu?
- ✓ Jaki jest najważniejszy cel programu? Jak ten program wpłynie na rzeczywistość?
Uwaga: ważne, żeby wskazany cel był możliwy do osiągnięcia i zmierzenia w określonym czasie, a także pożądany czy potrzebny z jakiegoś powodu.
- ✓ Czego miałyby dotyczyć program? Jakie obszary badawcze mają być w jego ramach realizowane?
- ✓ Jaki jest czas niezbędny do realizacji celu oraz (szacunkowo) ile powinniśmy na to przeznaczyć pieniędzy?
- ✓ Dlaczego program jest potrzebny? Jaka jest obecna sytuacja w dziedzinie, branży, grupie, do której kierowany jest program? Jaki jest potencjał w zakresie B+R związany z zagadnieniami poruszonymi w zgłaszanym programie?
To jedno z najważniejszych pól w formularzu, najlepiej, żebyś posłużył się danymi liczbowymi. Dane to najlepsze uzasadnienie Twoich pomysłów.
- ✓ Jakie są kolejne cele/kroki, które mają doprowadzić do osiągnięcia tego najważniejszego celu?
- ✓ Jakich efektów się spodziewacie dzięki programowi – co konkretnie może zostać osiągnięte – jakie będą produkty programu a jakie rezultaty w krótkiej i długiej perspektywie?
- ✓ Kto byłby zainteresowany realizowaniem projektów w ramach programu?
Tutaj liczby są dobrym argumentem – im większe grono, tym większa szansa, że program będzie przynosił oczekiwane rezultaty.
- ✓ Kto będzie zainteresowany wynikami projektu?
Ważne, żeby nie ograniczyć się tylko do wymienienia tych osób/podmiotów, ale podać liczby – oszacować jak duże może być grono zainteresowanych.
- ✓ Czy konsultowałeś swój pomysł już z jakimiś specjalistami/instytucjami?
Uwaga: nie jest to obowiązkowe, ale warto to zrobić, żeby uzyskać dodatkowe potwierdzenie, że program jest faktycznie potrzebny.

Uwaga: będziemy oceniać tylko kompletnie wypełnione zgłoszenia, prosimy zatem o rzetelne i merytoryczne przygotowanie opisów w poszczególnych polach.

10. Co się stanie z moim zgłoszeniem?

Po wypełnieniu Twoja propozycja trafia do bazy. Na bieżąco sprawdzamy czy pojawiły się nowe pomysły. Każde zgłoszenie podlega dwuetapowej ocenie. Na początku pod kątem formalnym – sprawdzamy czy propozycja spełniania warunków bycia inicjatywą programową (a nie pojedynczym projektem). Jeśli stwierdzimy, że Twoje zgłoszenie dotyczy projektu, damy Ci znać oraz zasugerujemy jego rozszerzenie. Jeżeli się na nie zdecydujesz, będzie to wymagało poprawienia formularza. Skontaktuj się z nami – wyjaśnimy jak to zrobić. Na tym etapie sprawdzamy też, czy wszystkie pola są wypełnione merytoryczną treścią, wystarczającą do dalszej oceny.

W drugim etapie, przy udziale ekspertów NCBR, przyglądamy się kwestiom merytorycznym. Sprawdzamy:

- ✓ czy proponowany program wypełnia lukę w ofercie NCBR – czy kierowany jest do innych podmiotów/ branż/ technologii niż te, które są już wspierane w programach NCBR, czy oferuje nowy zakres tematyczny, który trudno powiązać z istniejącymi programami,
- ✓ czy proponowany program jest zgodny z dokumentami strategicznymi,
- ✓ czy propozycja została poprawnie sformułowana – zwracamy szczególną uwagę na pola dotyczące:
 - diagnozy sytuacji – opis tego pola musi jednoznacznie wskazywać, że jest potrzeba uruchomienia zgłaszanego programu/ interwencji w danym obszarze; najlepiej jakbyś posługiwał się twardymi danymi liczbowymi ze wskazaniem źródła oraz publikacjami naukowymi/ branżowymi,
 - interesariuszy – jak szeroka jest potencjalna grupa beneficjentów i odbiorców wyników, która informuje nas o tym, czy program ma szansę powodzenia i czy znajdują się podmioty zainteresowane udziałem w nim,
 - konsultacji – nie są one co prawda obowiązkowe, ale konsultacje znacząco zwiększają szansę na uruchomienie programu oraz podnoszą wartość zgłoszenia programu,
- ✓ czy mamy do dyspozycji wolne środki finansowe oraz organizacyjne niezbędne do obsługi programu w zaproponowanej formule.

Jeśli coś będzie dla nas niejasne albo uznamy, że jakiś element wymaga doprecyzowania skontaktujemy się z Tobą.

W oparciu o informacje od Ciebie oraz rekomendację ekspertów Dyrektor Centrum podejmuje decyzję o uruchomieniu lub nie nowego programu.

11. Kiedy dostanę odpowiedź?

Przeгляд bazy robimy regularnie. Jeśli Twój pomysł będzie dotyczył projektu, a nie programu lub będą w Twoim zgłoszeniu braki to skontaktujemy się z Tobą niezwłocznie.

W pozostałych przypadkach staramy się odpowiadać tak szybko, jak to tylko możliwe. Pamiętaj, że proces oceny wymaga czasu i namysłu. Będziemy działać tak, żeby najpóźniej po 3-4 tygodniach przekazać informację zwrotną o ocenie ekspertów NCBR. Potem będziemy przekazywać informacje o dalszych działaniach i decyzji podjętej przez Dyrektora Centrum.



**Jeśli masz
dodatkowe
pytania, napisz!**

nina.baczynska@ncbr.gov.pl

**Narodowe Centrum
Badań i Rozwoju**

ul. Nowogrodzka 47a
00-695 Warszawa
Polska

ncbr.gov.pl

sekretariat@ncbr.gov.pl

+48 22 39 07 401