

**ZARZĄDZENIE
REGIONALNEGO DYREKTORA OCHRONY ŚRODOWISKA W WARSZAWIE**

z dnia 2015 r.

w sprawie ustanowienia planu ochrony dla rezerwatu przyrody „Las Bielański”

Na podstawie art. 19 ust. 6 ustawy z dnia 16 kwietnia 2004 r. o ochronie przyrody (Dz. U. z 2013 r. poz. 627, z późn. zm.¹⁾) zarządza się, co następuje:

§ 1. 1. Ustanawia się, na okres 20 lat, plan ochrony dla rezerwatu przyrody „Las Bielański”, zwanego dalej „rezerwatem”.

2. Plan ochrony, o którym mowa w ust. 1, uwzględnia zakres planu zadań ochronnych dla obszaru Natura 2000 Las Bielański PLH 140041, zwanego dalej „obszarem Natura 2000”.

§ 2. Opis granic obszaru Natura 2000, w części pokrywającej się z rezerwatem, określa, w formie wykazu współrzędnych punktów załamania granicy, załącznik nr 1 do zarządzenia.

§ 3. Mapę obszaru Natura 2000 w części pokrywającej się z rezerwatem określa załącznik nr 2 do zarządzenia.

§ 4. 1. Celem ochrony rezerwatu jest zachowanie wartości społecznych i krajobrazowych "Lasu Bielańskiego", będącego cennym składnikiem środowiska naturalnego, zachowanym na obszarze aglomeracji miejskiej Warszawy.

2. Przyrodniczymi i społecznymi uwarunkowaniami realizacji celu, o którym mowa w ust. 1, są:

- 1) utrzymanie zbiorowisk grądu subkontynentalnego i łągu wiązowo - jesionowego, będących pozostałością dawnej Puszczy Mazowieckiej;
- 2) utrzymanie i powiększenie stanowisk kozioroga dębosza i pachnicy próchniczki;
- 3) eliminacja gatunków obcych;
- 4) odtworzenie naturalnych cech zbiorowisk leśnych;
- 5) określenie sposobu zagospodarowania obszaru otuliny rezerwatu, w którym nie będzie on negatywnie wpływać na rezerwat i obszar Natura 2000, w szczególności na cel i przedmiot ochrony, dla ochrony których je uznano;
- 6) utrzymanie rezerwatu jako naturalnego ekosystemu zachowanego na obszarze aglomeracji miejskiej Warszawy.

¹⁾Zmiany tekstu jednolitego wymienionej ustawy zostały ogłoszone w Dz. U. z 2013 r. poz. 628 i 842, z 2014 r. poz. 805, 850, 926, 1002, 1101 i 1863 oraz z 2015 r. poz. 222.

§ 5. Identyfikację oraz określenie sposobów eliminacji lub ograniczania istniejących i potencjalnych zagrożeń wewnętrznych i zewnętrznych dla rezerwatu oraz ich skutków wraz z identyfikacją istniejących i potencjalnych zagrożeń dla zachowania właściwego stanu ochrony siedlisk przyrodniczych oraz gatunków roślin i zwierząt i ich siedlisk, będących przedmiotami ochrony w obszarze Natura 2000, określa załącznik nr 3 do zarządzenia.

§ 6. 1. Obszar rezerwatu objęty jest ochroną czynną i krajobrazową.

2. Mapę lokalizacji obszarów, o których mowa w ust. 1, określa załącznik nr 4 do zarządzenia.

§ 7. Cele działań ochronnych w obszarze Natura 2000 określa załącznik nr 5 do zarządzenia.

§ 8. 1. Działania ochronne na obszarze ochrony czynnej i krajobrazowej rezerwatu z podaniem rodzaju, zakresu i lokalizacji tych działań, wraz ze wskazaniem dla obszaru Natura 2000 podmiotów odpowiedzialnych za ich wykonanie i obszarów ich wdrażania określa załącznik nr 6 do zarządzenia.

2. Mapę lokalizacji działań, o których mowa w ust. 1, określa załącznik nr 7 do zarządzenia.

§ 9. 1. Wprowadza się następujące ustalenia do studium uwarunkowań i kierunków zagospodarowania przestrzennego miasta stołecznego Warszawy, miejscowych planów zagospodarowania przestrzennego miasta stołecznego Warszawy, planu zagospodarowania przestrzennego województwa mazowieckiego dotyczące eliminacji lub ograniczenia zagrożeń wewnętrznych lub zewnętrznych.

2. Na terenie rezerwatu:

- 1) należy utrzymać dotychczasowy sposób przeznaczenia i użytkowania gruntów;
- 2) należy utrzymać całość obszaru, jako wyłączony z możliwości lokalizacji wszelkiej nowej infrastruktury technicznej nie związanej z udostępnieniem i funkcjonowaniem rezerwatu;
- 3) należy utrzymać całość obszaru, jako wyłączony z możliwości prowadzenia działań mogących przyczynić się do zmiany stosunków wodnych w sposób mogący negatywnie wpływać na rezerwat i obszar Natura 2000.

3. Na terenie otuliny rezerwatu ustala się strefy, które oznaczone są symbolami: A, B, C, D, E, F, G, H, I, J.

1) w strefie A:

- a) należy zachować sposób użytkowania terenu jako teren ogródków działkowych i zieleni, bez możliwości lokalizowania obiektów kubaturowych, za wyjątkiem obiektów służących wypoczynkowi i rekreacji oraz niekubaturowych urządzeń sportowych,
- b) należy zachować co najmniej 95 % powierzchni biologicznie czynnej,

c) należy zachować stosunki wodne na poziomie nieprzyczyniającym się do ich zmiany w sposób mogący negatywnie wpływać na rezerwat i obszar Natura 2000,

d) dopuszcza się lokalizację lokalnych przepompowni ścieków i stacji transformatorowych;

2) w strefie B:

a) należy zachować sposób użytkowania jako teren zieleni i sportu, bez możliwości lokalizowania obiektów kubaturowych,

b) należy zachować co najmniej 90 % powierzchni biologicznie czynnej, w tym wód otwartych,

c) dopuszcza się budowę urządzeń sportowych niekubaturowych,

d) należy zachować stosunki wodne na poziomie nieprzyczyniającym się do ich zmiany w sposób mogący negatywnie wpływać na rezerwat i obszar Natura 2000,

e) dopuszcza się lokalizację lokalnych przepompowni ścieków i stacji transformatorowych;

3) w strefie C:

a) należy zachować co najmniej 70 % powierzchni biologicznie czynnej dla każdej działki inwestycyjnej, w przypadku budowy obiektów budowlanych innych niż inwestycje drogowe dróg publicznych i wewnętrznych,

b) dopuszcza się lokalizowanie obiektów technicznych służących celom ciepłownictwa,

c) należy zachować stosunki wodne na poziomie nieprzyczyniającym się do ich zmiany w sposób mogący negatywnie wpływać na rezerwat i obszar Natura 2000,

d) dopuszcza się lokalizację lokalnych przepompowni ścieków i stacji transformatorowych;

5) w strefie D:

a) należy zachować sposób użytkowania terenu jako tereny zieleni i sportu, bez możliwości lokalizowania obiektów kubaturowych,

b) należy zachować co najmniej 80 % powierzchni biologicznie czynnej,

c) dopuszcza się budowę urządzeń sportowych niekubaturowych,

d) należy zachować stosunki wodne na poziomie nieprzyczyniającym się do ich zmiany w sposób mogący negatywnie wpływać na rezerwat i obszar Natura 2000,

e) dopuszcza się lokalizację lokalnych przepompowni ścieków i stacji transformatorowych;

6) w strefie E:

- a) należy zachować co najmniej 30 % powierzchni biologicznie czynnej dla każdej działki inwestycyjnej, w przypadku budowy obiektów budowlanych innych niż inwestycje drogowe dróg publicznych i wewnętrznych,
 - b) należy zachować stosunki wodne na poziomie nieprzyczyniającym się do ich zmiany w sposób mogący negatywnie wpływać na rezerwat i obszar Natura 2000,
 - c) dopuszcza się lokalizację lokalnych przepompowni ścieków i stacji transformatorowych;
- 8) w strefie F:
- a) należy zachować sposób użytkowania w formie terenów zieleni, bez możliwości lokalizowania obiektów kubaturowych, za wyjątkiem obiektów technicznych służących obsłudze obiektu,
 - b) należy zachować stosunki wodne na poziomie nieprzyczyniającym się do ich zmiany w sposób mogący negatywnie wpływać na rezerwat i obszar Natura 2000,
 - c) dopuszcza się lokalizację lokalnych przepompowni ścieków i stacji transformatorowych;
- 10) w strefie G należy zachować stosunki wodne na poziomie nieprzyczyniającym się do ich zmiany w sposób mogący negatywnie wpływać na rezerwat i obszar Natura 2000;
- 11) w strefie H:
- a) należy zachować sposób użytkowania w formie terenów zieleni leśnej bez możliwości lokalizowania obiektów budowlanych, z wyjątkiem budowy urządzeń i ciągów infrastruktury technicznej,
 - b) należy zachować stosunki wodne na poziomie nieprzyczyniającym się do ich zmiany w sposób mogący negatywnie wpływać na rezerwat i obszar Natura 2000;
- 12) w strefie I:
- a) należy zachować sposób użytkowania w formie terenów nauki z dopuszczeniem realizacji funkcji towarzyszących,
 - b) należy zachować stosunki wodne na poziomie nieprzyczyniającym się do ich zmiany w sposób mogący negatywnie wpływać na rezerwat i obszar Natura 2000;
- 13) w strefie J należy zachować stosunki wodne na poziomie nieprzyczyniającym się do ich zmiany w sposób mogący negatywnie wpływać na rezerwat obszar Natura 2000.

§ 10. Mapę ustaleń do studium uwarunkowań i kierunków zagospodarowania przestrzennego miasta stołecznego Warszawy, miejscowych planów zagospodarowania przestrzennego miasta stołecznego Warszawy, planu zagospodarowania przestrzennego województwa mazowieckiego, dotyczące eliminacji lub ograniczenia zagrożeń wewnętrznych lub zewnętrznych, określa załącznik nr 8.

§ 11. Zarządzenie wchodzi w życie po upływie 14 dni od dnia ogłoszenia w Dzienniku Urzędowym Województwa Mazowieckiego.

Regionalny Dyrektor
Ochrony Środowiska
w Warszawie

Aleksandra Atłowska

Załącznik Nr 1 do Zarządzenia
Regionalnego Dyrektora Ochrony Środowiska
w Warszawie
z dnia.....2015 r.

Opis granic obszaru Natura 2000

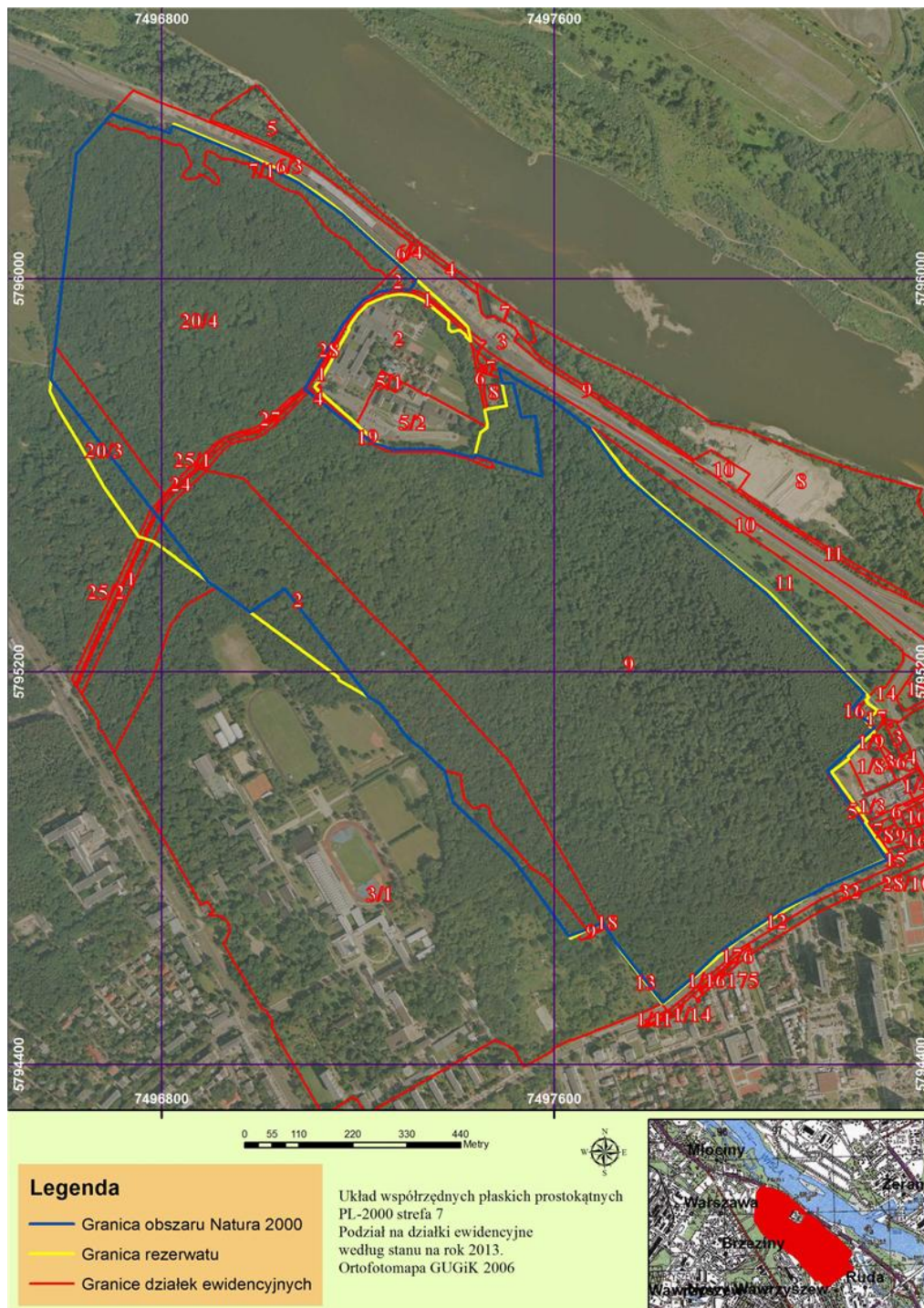
Układ współrzędnych płaskich prostokątnych PL - 2000 strefa 7		
Lp	Punkt X	Punkt Y
1	7496822,7802	5796310,7739
2	7496841,2289	5796304,2726
3	7496973,2228	5796249,4049
4	7497078,3673	5796195,2790
5	7497167,2916	5796131,5251
6	7497236,9181	5796068,3044
7	7497318,0592	5795996,3688
8	7497304,0781	5795976,6027
9	7497273,9422	5795979,9544
10	7497240,9877	5795972,4680
11	7497212,0661	5795958,9925
12	7497190,4178	5795935,2397
13	7497167,7680	5795905,6369
14	7497091,1318	5795775,9239
15	7497130,5714	5795744,6056
16	7497185,6050	5795700,2612
17	7497232,4801	5795664,5392
18	7497248,9751	5795661,1058
19	7497269,8501	5795652,0001
20	7497303,8901	5795653,2401
21	7497365,2301	5795652,2601
22	7497383,8301	5795648,5501
23	7497436,8701	5795635,8801
24	7497438,2773	5795641,6227
25	7497574,0723	5795598,0032
26	7497562,3540	5795720,9207
27	7497532,8716	5795717,5369
28	7497516,3136	5795786,8483
29	7497493,5949	5795787,9930
30	7497491,6901	5795797,8701
31	7497487,3201	5795817,2301
32	7497492,6797	5795814,6398
33	7497507,0801	5795807,6801
34	7497518,1201	5795797,8401
35	7497529,5801	5795791,4501
36	7497547,3501	5795780,2601
37	7497570,8301	5795767,4601
38	7497595,6701	5795753,2601

39	7497638,6101	5795720,8801
40	7497661,6001	5795702,8201
41	7497670,1516	5795697,7311
42	7497670,6237	5795697,0428
43	7497674,5739	5795691,2834
44	7497678,9159	5795684,9527
45	7497739,5954	5795601,8271
46	7497815,8646	5795535,9040
47	7497928,4025	5795445,4680
48	7498031,8501	5795360,3213
49	7498094,7177	5795295,6084
50	7498232,7373	5795154,9273
51	7498207,5707	5795125,3941
52	7498235,4327	5795101,2832
53	7498252,6748	5795086,3624
54	7498248,6594	5795082,6649
55	7498156,1757	5794997,5030
56	7498276,9734	5794818,4577
57	7498277,9802	5794816,9655
58	7498233,7937	5794798,0338
59	7498151,2252	5794760,7803
60	7498149,6162	5794760,0544
61	7498147,2657	5794758,8532
62	7498143,1844	5794756,7674
63	7498067,0007	5794717,8336
64	7497986,6011	5794664,6356
65	7497931,7899	5794625,8451
66	7497878,3092	5794574,4225
67	7497821,5648	5794526,4488
68	7497726,1786	5794646,7766
69	7497698,8201	5794689,5801
70	7497695,6101	5794688,4001
71	7497694,8701	5794688,0301
72	7497678,2970	5794679,7701
73	7497629,8510	5794661,3182
74	7497546,6144	5794776,1504
75	7497515,2501	5794819,4201
76	7497394,4231	5794934,2949
77	7497376,6453	5794997,9310
78	7497376,6401	5794997,9401
79	7497357,8301	5795014,8501
80	7497332,7101	5795039,7501
81	7497327,7001	5795044,8601
82	7497306,2601	5795060,7101
83	7497289,3001	5795079,7001
84	7497277,7501	5795098,6701
85	7497260,7401	5795113,6701
86	7497246,1301	5795134,2301
87	7497220,4079	5795148,8602

88	7497050,4995	5795368,9599
89	7496979,9291	5795321,0029
90	7496911,2001	5795371,6101
91	7496893,2371	5795384,4933
92	7496574,2771	5795794,6730
93	7496582,0201	5795862,6301
94	7496589,2101	5795925,7101
95	7496605,8501	5796070,8501
96	7496625,3001	5796254,8101
97	7496682,4501	5796318,3001
98	7496684,5101	5796320,5701
99	7496697,9701	5796335,5301
100	7496712,7901	5796328,9301
101	7496758,1201	5796314,6301
102	7496776,5101	5796307,3501
103	7496782,2001	5796309,4201
104	7496816,3201	5796296,0001
105	7496822,7802	5796310,7739

Załącznik Nr 2 do Zarządzenia
Regionalnego Dyrektora Ochrony Środowiska
w Warszawie
z dnia.....2015 r.

Mapa obszaru Natura 2000



Załącznik Nr 3 do Zarządzenia
Regionalnego Dyrektora Ochrony Środowiska
w Warszawie
z dnia.....2015 r.

Identyfikacja oraz określenie sposobów eliminacji lub ograniczania istniejących i potencjalnych zagrożeń wewnętrznych i zewnętrznych dla rezerwatu oraz ich skutków wraz z identyfikacją istniejących i potencjalnych zagrożeń dla zachowania właściwego stanu ochrony siedlisk przyrodniczych oraz gatunków roślin i zwierząt i ich siedlisk będących przedmiotami ochrony obszaru Natura 2000

Przedmiot ochrony w obszarze Natura 2000	Ocena stanu ochrony	Identyfikacja zagrożenia		Rodzaj zagrożenia				Sposób eliminacji zagrożenia lub jego ograniczenia
		Obszar Natura 2000	Rezerwat przyrody	Zewnętrzne	Wewnętrzne	Istniejące	Potencjalne	
Kozioróg dębosz	U2 - zły	Występowanie zwartego i wysokiego podszytu zacinającego pnie grubych dębów, doprowadzające do zaniku bazy pokarmowej i miejsc rozwoju kozioroga dębosza i pachnicy próchniczki, w efekcie mogące doprowadzić do spadku liczebności populacji tego gatunku		Nie	Tak	Tak	Nie	Usuwanie od strony południowej, południowo-wschodniej i południowo-zachodniej, przy maksymalnym wykorzystaniu naturalnych luk i przerzedzeń w drzewostanach, podrostów i podszytów zacinających pnie grubych dębów w celu zwiększenia ich naświetlenia i intensyfikacji zasiedlania przez kozioroga
Pachnica próchniczka	FV - właściwy							
Kozioróg dębosz	U2 - zły	Brak naturalnego odnowienia dęba szypułkowego, mogącego w przyszłości zapewnić bazę pokarmową i miejsce rozwoju kozioroga dębosza co w efekcie może doprowadzić do spadku liczebności populacji tego gatunku		Nie	Tak	Tak	Nie	Sztuczne wprowadzanie dęba szypułkowego na siedliskach łąkowych w formie podsadzeń pod okapem drzewostanu
Pachnica próchniczka	FV - właściwy							
Kozioróg dębosz	U2 - zły	Obniżenie poziomu wód gruntowych oraz zły stan jakościowy wód powierzchniowych i podziemnych doprowadzający do zamierania starych dębów co w efekcie może doprowadzić do spadku liczebności populacji kozioroga dębosza i pachnicy próchniczki		Tak	Nie	Nie	Tak	Wprowadzenie ustaleń do dokumentów planistycznych pozwalających zachować stosunki wodne na poziomie nie przyczyniającym się do ich zmiany w sposób mogący negatywnie wpływać na rezerwat i obszar Natura 2000, nieodprowadzanie ścieków do rezerwatu, w szczególności do jego systemu hydrograficznego
Pachnica próchniczka	FV - właściwy							
Kozioróg dębosz	U2 - zły	Rozprzestrzenianie się gatunków obcych w rezerwacie, w szczególności czeremchy amerykańskiej, klona jesionolistnego i dęba czerwonego, powodujących zmianę w składzie gatunkowym siedlisk, ustępowanie gatunków charakterystycznych, zmianę struktury przestrzennej siedlisk		Tak	Tak	Tak	Nie	Eliminacja gatunków obcych
Pachnica próchniczka	FV - właściwy							
Kozioróg dębosz	U2 - zły	Zagrożenie nie mające znaczenia dla zachowania właściwego stanu ochrony siedlisk przyrodniczych będących przedmiotami ochrony Obszaru Natura 2000	Brak odnowienia naturalnego jesionu wyniosłego i wiąza pospolitego na zbiorowisku łągu wiązowo-jesionowym co w efekcie może doprowadzić do uproszczenia struktury gatunkowej i przestrzennej oraz zniekształcenia zbiorowisk leśnych	Nie	Tak	Tak	Nie	Sztuczne wprowadzanie na łągach wiązowo-jesionowych jesionu wyniosłego i wiąza pospolitego
Pachnica próchniczka	FV - właściwy							

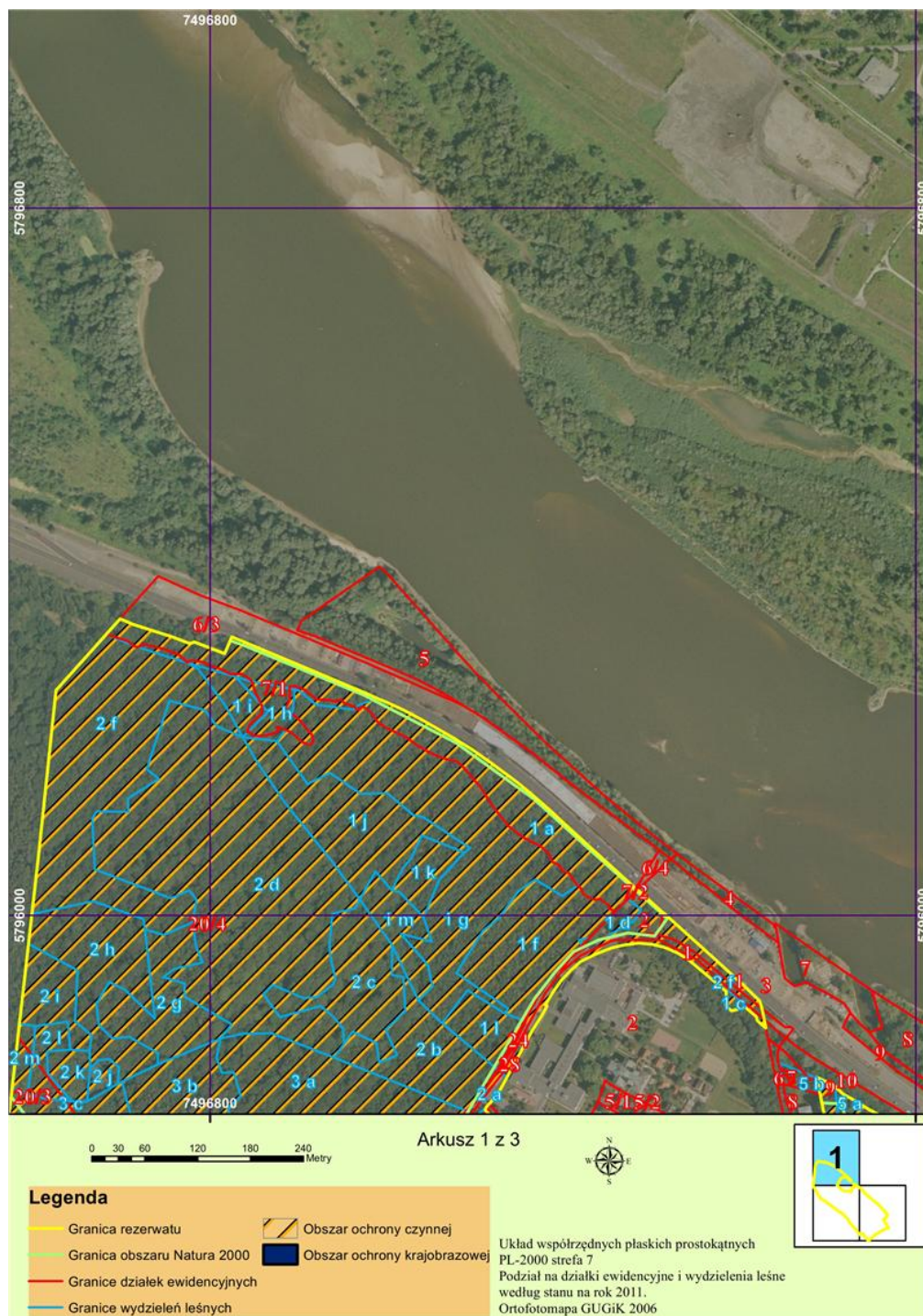
Kozioróg dębosz	U2 - zły	Zagrożenie nie mające znaczenia dla zachowania właściwego stanu ochrony siedlisk przyrodniczych będących przedmiotami ochrony Obszaru Natura 2000	Brak odnowienia naturalnego dęba szypułkowego i lipy drobnolistnej na zbiorowisku grądowym co w efekcie może doprowadzić do uproszczenia struktury gatunkowej i przestrzennej oraz zniekształcenia zbiorowisk leśnych	Nie	Tak	Tak	Nie	Sztuczne wprowadzanie na grądach dębu szypułkowego i lipy drobnolistnej
Pachnica próchniczka	FV - właściwy							
Kozioróg dębosz	U2 - zły	Zagrożenie nie mające znaczenia dla zachowania właściwego stanu ochrony siedlisk przyrodniczych będących przedmiotami ochrony Obszaru Natura 2000	Rozprzestrzenianie się w rezerwacie niecierpka drobnokwiatowego, gatunku obcego inwazyjnego, tworzącego w zbiorowiskach grądowych i łągowych jednogatunkowe łany eliminujące rodzime gatunki roślin runa leśnego i utrudniające wzrost siewek drzew i krzewów	Tak	Tak	Tak	Nie	Eliminacja niecierpka
Pachnica próchniczka	FV - właściwy							
Kozioróg dębosz	U2 - zły	Zagrożenie nie mające znaczenia dla zachowania właściwego stanu ochrony siedlisk przyrodniczych będących przedmiotami ochrony Obszaru Natura 2000	Antropopresja wnętrza rezerwatów powodująca wydeptywanie roślin i zaśmiecanie	Tak	Nie	Tak	Nie	Ustawianie tablic informujących o zakazach obowiązujących w rezerwacie, budowa infrastruktury zabezpieczającej rezerwat przed degradacją, ukierunkowanie ruchu poprzez skoncentrowanie go do wyznaczonych szlaków, prowadzenie monitoringu stopnia natężenia ruchu
Pachnica próchniczka	FV - właściwy							
Kozioróg dębosz	U2 - zły	Ruch konny doprowadzający pionową siłą nacisku końskich kopyt do zagęszczenia i erozji gleby co w konsekwencji może doprowadzić do zmniejszenia zdolności infiltracyjnych wód opadowych i powodujący poprzez odchody końskie, zawierające dużo azotu, fosforu, metali ciężkich i nasion roślin, szereg zmian w strukturze chemicznej gleb i wód oraz rozprzestrzenianie się nierodzimych dla środowiska leśnego gatunków roślin	Ruch rowerowy powodujący niszczenie runa, wierzchniej warstwy gleby oraz skarp będącymi utworami geologicznymi tworzącymi ukształtowanie terenu	Tak	Nie	Nie	Tak	Ustawianie tablic informujących o obowiązującym w rezerwacie zakazie jazdy konnej oraz infrastruktury uniemożliwiającej wjazd konno do rezerwatów
Pachnica próchniczka	FV - właściwy							
Kozioróg dębosz	U2 - zły	Zagrożenie nie mające znaczenia dla zachowania właściwego stanu ochrony siedlisk przyrodniczych będących przedmiotami ochrony Obszaru Natura 2000	Niszczenie odnowień wprowadzonych wzdłuż ulicy Dewajtis, w miejscu zlikwidowanego przedpepu	Tak	Nie	Tak	Nie	Remont istniejącej i ustawianie nowej infrastruktury uniemożliwiającej poruszanie się po zlikwidowanym przedpepie, uzupełnianie odnowień
Pachnica próchniczka	FV - właściwy							
Kozioróg dębosz	U2 - zły	Wprowadzanie psów powodujący zanieczyszczanie rezerwatów psimi odchodami oraz płoszenie zwierzyny i jej chwytanie przez psy	Ruch rowerowy powodujący niszczenie runa, wierzchniej warstwy gleby oraz skarp będącymi utworami geologicznymi tworzącymi ukształtowanie terenu	Tak	Nie	Tak	Nie	Nie wyznaczanie obszarów, na które można wprowadzać psy
Pachnica próchniczka	FV - właściwy							
Kozioróg dębosz	U2 - zły	Parkowanie wzdłuż ulic Dewajtis i Kamedulskiej	Niszczenie odnowień wprowadzonych wzdłuż ulicy Dewajtis, w miejscu zlikwidowanego przedpepu	Tak	Nie	Tak	Nie	Ustawienie wzdłuż ulic blokad uniemożliwiających parkowanie, ograniczenie ruchu samochodowego na ulicy Dewajtis przez wprowadzenie elektronicznego systemu zliczania pojazdów, który będzie wpuszczał pojazdy tylko w przypadku istnienia wolnego miejsca na parking
Pachnica próchniczka	FV - właściwy							

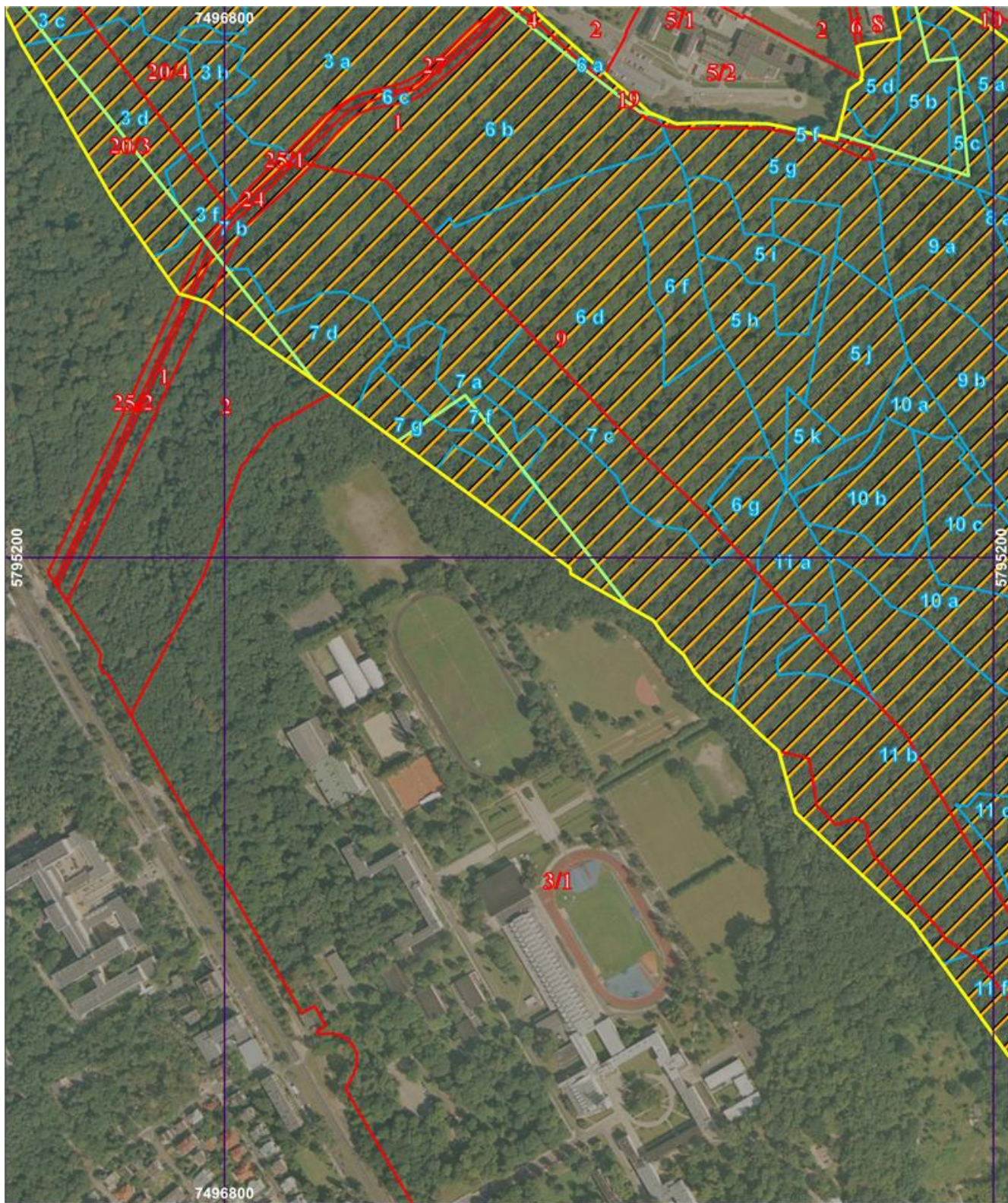
Kozioróg dębosz	U2 - zły	Zagrożenie nie mające znaczenia dla zachowania właściwego stanu ochrony siedlisk przyrodniczych będących przedmiotami ochrony Obszaru Natura 2000	Organizowanie imprez z nagłośnieniem oraz paintball na terenie przylegającym do rezerwatu generujących ponadnormatywny hałas	Tak	Nie	Tak	Nie	Nieorganizowanie imprez z nagłośnieniem na terenie rezerwatu oraz z nagłośnieniem przewyższającym 60 decybeli na terenach przylegających do rezerwatu
Pachnica próchniczka	FV - właściwy							
Kozioróg dębosz	U2 - zły	Nadmierna eksploatacja powodująca negatywne oddziaływanie na rezerwat, w związku z brakiem kontroli nad ilością, sposobem realizacji i rodzajem wykonywanych badań naukowych		Tak	Nie	Nie	Tak	Ograniczenie wykonywania badań naukowych, do badań, dla realizacji których Regionalny Dyrektor Ochrony Środowiska w Warszawie, po stwierdzeniu braku negatywnego oddziaływania na rezerwat, wyda zgodę
Pachnica próchniczka	FV - właściwy							
Kozioróg dębosz	U2 - zły	Budowa i rozbudowa infrastruktury technicznej wynikająca z antropopresji terenów otaczających rezerwat		Tak	Nie	Nie	Tak	Należy utrzymać całość obszaru rezerwatu, jako wyłączony z możliwości lokalizacji wszelkiej nowej infrastruktury technicznej nie związanej z jego udostępnieniem
Pachnica próchniczka	FV - właściwy							
Kozioróg dębosz	U2 - zły	Zagrożenie nie mające znaczenia dla zachowania właściwego stanu ochrony siedlisk przyrodniczych będących przedmiotami ochrony Obszaru Natura 2000	Obniżenie zwierciadła wody na najniższym tarasie zalewowym zasilanym przez rzekę Rudawka	Tak	Nie	Nie	Tak	Nie należy regulować koryta rzeki Rudawka
Pachnica próchniczka	FV - właściwy							
Kozioróg dębosz	U2 - zły	Zagrożenie nie mające znaczenia dla zachowania właściwego stanu ochrony siedlisk przyrodniczych będących przedmiotami ochrony Obszaru Natura 2000	Przerzuty wód rzeki Rudawki do zbiornika Kępa Potocka zaburzające w niej przepływ wody	Tak	Nie	Tak	Nie	Należy ograniczyć przerzut wody w taki sposób aby był on wykonywany wyłącznie w okresach wysokiego poziomu przepływu wód rzeki Rudawki pozwalający na zachowanie w niej ciągłego przepływu wody
Pachnica próchniczka	FV - właściwy							
Kozioróg dębosz	U2 - zły	Zagrożenie nie mające znaczenia dla zachowania właściwego stanu ochrony siedlisk przyrodniczych będących przedmiotami ochrony Obszaru Natura 2000	Obniżenie poziomu wód w rzece Rudawce	Nie	Tak	Tak	Nie	Umożliwienie tworzenia się meandrów rzeki Rudawki i warunków do samoistnego pozaturalnienia jej biegu, w szczególności poprzez pozostawienie w korycie rzeki przewróconych drzew
Pachnica próchniczka	FV - właściwy							
Kozioróg dębosz	U2 - zły	Zagrożenie nie mające znaczenia dla zachowania właściwego stanu ochrony siedlisk przyrodniczych będących przedmiotami ochrony Obszaru Natura 2000	Budowa i odbudowa zastawek na rzece Rudawce spowalniających przepływ wód, wynikiem czego jest osadzanie niesionej zawiesiny zawierającej cząstki stałe spływające z obszaru miasta, infiltracja wód zanieczyszczonych na obszarze najniższego tarasu, zwłaszcza w okresach zimowych kiedy są to wody silnie zasolone	Nie	Tak	Nie	Tak	Należy odstąpić od budowy i odbudowy zastawek na rzece Rudawce spowalniających przepływ jej wód
Pachnica próchniczka	FV - właściwy							
Kozioróg dębosz	U2 - zły	Zagrożenie nie mające znaczenia dla zachowania właściwego stanu ochrony siedlisk przyrodniczych będących przedmiotami ochrony Obszaru Natura	Zaśmiecanie rezerwatu	Tak	Nie	Tak	Nie	Sprzątanie rezerwatu
Pachnica próchniczka	FV - właściwy							

		2000						
--	--	------	--	--	--	--	--	--

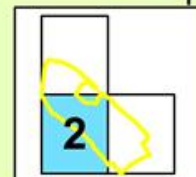
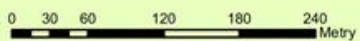
Załącznik Nr 4 do Zarządzenia
Regionalnego Dyrektora Ochrony Środowiska
w Warszawie
z dnia.....2015 r.

Lokalizacja obszarów ochrony czynnej i krajobrazowej





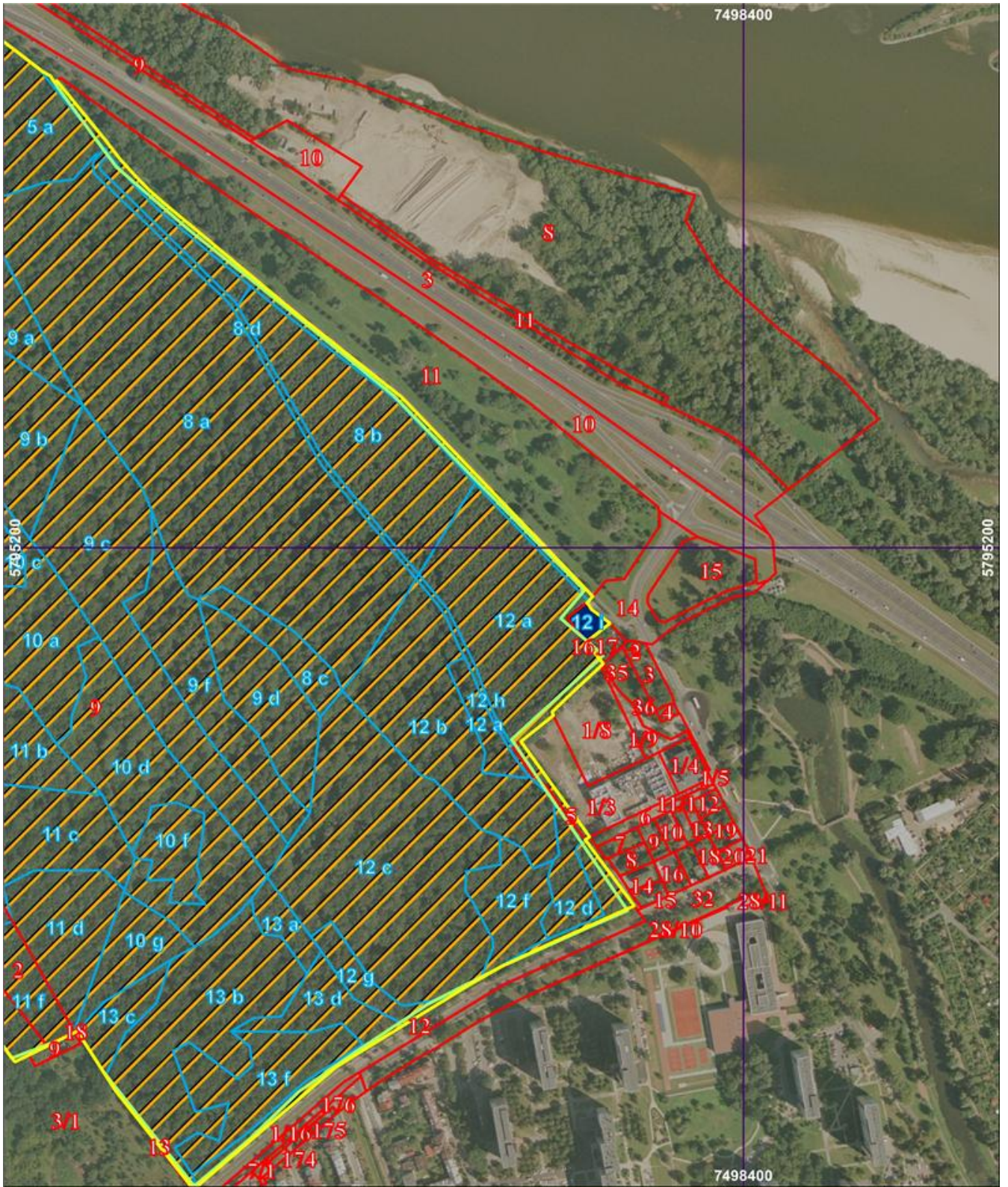
Arkusz 2 z 3



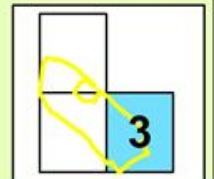
Legenda

- Granica rezerwatu
- Granica obszaru Natura 2000
- Granice działek ewidencyjnych
- Granice wydzieleni leśnych
- Obszar ochrony czynnej
- Obszar ochrony krajobrazowej

Układ współrzędnych płaskich prostokątnych
 PL-2000 strefa 7
 Podział na działki ewidencyjne i wydzielania leśne
 według stanu na rok 2011.
 Ortofotomapa GUGiK 2006



Arkusz 3 z 3



Legenda

- Granica rezerwatu
- Granica obszaru Natura 2000
- Granice działek ewidencyjnych
- Granice wydzieleń leśnych
- Obszar ochrony czynnej
- Obszar ochrony krajobrazowej

Układ współrzędnych płaskich prostokątnych
 PL-2000 strefa 7
 Podział na działki ewidencyjne i wydzienia leśne
 według stanu na rok 2011.
 Ortofotomapa GUGiK 2006

Załącznik Nr 5 do Zarządzenia
Regionalnego Dyrektora Ochrony Środowiska
w Warszawie
z dnia.....2015 r.

Cele działań ochronnych w obszarze Natura 2000

Przedmiot ochrony obszaru Natura 2000	Cele działań ochronnych
Kozioróg dębosz (<i>Cerambyx cerdo</i>)	Doprowadzenie stanu populacji do stanu FV - właściwego
	Zwiększenie bazy pokarmowej i miejsc rozwoju
	Poprawa warunków rozwojowych
Pachnica próchniczka (<i>Osmoderma barnabita</i>)	Utrzymanie stanu populacji na obecnym poziomie FV - właściwy
	Zwiększenie bazy pokarmowej i miejsc rozwoju
	Poprawa warunków rozwojowych

Załącznik Nr 6 do Zarządzenia
Regionalnego Dyrektora Ochrony Środowiska
w Warszawie
z dnia.....2015 r.

Określenie działań ochronnych na obszarze ochrony czynnej rezerwatu z podaniem rodzaju, zakresu i lokalizacji tych działań wraz ze wskazaniem dla obszaru Natura 2000 podmiotów odpowiedzialnych za ich wykonanie i obszarów ich wdrażania

Działanie ochronne	Rezerwat		Obszar Natura 2000		Zakres działań ochronnych			Podmiot odpowiedzialny za wykonanie działań ochronnych
	Lokalizacja działań ochronnych		Obszar wdrażania działań ochronnych		Powierzchnia [ha]	Ilość nawrotów	Termin wykonania	
	Numer działki ewidencyjnej	Numer wydzielenia leśnego	Numer działki ewidencyjnej	Numer wydzielenia leśnego				
Eliminacja gatunków	20/4	1-a	20/4	1-a	1,58	Jednokrotnie w pięcioleciu przez 20 lat	od 16 października do 29 lutego	Regionalny Dyrektor Ochrony Środowiska w Warszawie
Eliminacja gatunków	20/4	1-f	20/4	1-f	1,40	Jednokrotnie w pięcioleciu przez 20 lat	od 16 października do 29 lutego	Regionalny Dyrektor Ochrony Środowiska w Warszawie
Eliminacja gatunków	2	1-f	2	1-f				
Eliminacja gatunków	20/4	1-g	20/4	1-g	3,44	Jednokrotnie w pięcioleciu przez 20 lat	od 16 października do 29 lutego	Regionalny Dyrektor Ochrony Środowiska w Warszawie
Eliminacja gatunków	20/4	1-i	20/4	1-i	0,24	Jednokrotnie w pięcioleciu przez 20 lat	od 16 października do 29 lutego	Regionalny Dyrektor Ochrony Środowiska w Warszawie
Eliminacja gatunków	7/1	1-i	7/1	1-i				
Eliminacja gatunków	20/4	2-c	20/4	2-c	1,17	Jednokrotnie w pięcioleciu przez 20 lat	od 16 października do 29 lutego	Regionalny Dyrektor Ochrony Środowiska w Warszawie
Eliminacja gatunków	20/4	2-f	20/4	2-f	3,58	Jednokrotnie w pięcioleciu przez 20 lat	od 16 października do 29 lutego	Regionalny Dyrektor Ochrony Środowiska w Warszawie
Eliminacja gatunków	20/4	2-g	20/4	2-g	1,09	Jednokrotnie w pięcioleciu przez 20 lat	od 16 października do 29 lutego	Regionalny Dyrektor Ochrony Środowiska w Warszawie
Eliminacja gatunków	20/4	2-h	20/4	2-h	1,45	Jednokrotnie w pięcioleciu przez 20 lat	od 16 października do 29 lutego	Regionalny Dyrektor Ochrony Środowiska w Warszawie
Eliminacja gatunków	20/4	2-i	20/4	2-i	0,53	Jednokrotnie w pięcioleciu przez 20 lat	od 16 października do 29 lutego	Regionalny Dyrektor Ochrony Środowiska w Warszawie
Eliminacja gatunków	20/4	2-k	20/4	2-k	0,23	Jednokrotnie w pięcioleciu przez 20 lat	od 16 października do 29 lutego	Regionalny Dyrektor Ochrony Środowiska w Warszawie
Eliminacja gatunków	20/4	2-l	20/4	2-l	0,27	Jednokrotnie w pięcioleciu przez 20 lat	od 16 października do 29 lutego	Regionalny Dyrektor Ochrony Środowiska w Warszawie

Eliminacja gatunków	20/3	2-l	20/3	2-l				
Eliminacja gatunków	20/4	2-m	20/4	2-m	0,14	Jednokrotnie w pięcioleciu przez 20 lat	od 16 października do 29 lutego	Regionalny Dyrektor Ochrony Środowiska w Warszawie
Eliminacja gatunków	20/3	2-m	20/3	2-m				
Eliminacja gatunków	20/4	3-c	20/4	3-c	0,68	Jednokrotnie w pięcioleciu przez 20 lat	od 16 października do 29 lutego	Regionalny Dyrektor Ochrony Środowiska w Warszawie
Eliminacja gatunków	20/3	3-c	20/3	3-c				
Eliminacja gatunków	20/4	3-d	20/4	3-d	2,49	Jednokrotnie w pięcioleciu przez 20 lat	od 16 października do 29 lutego	Regionalny Dyrektor Ochrony Środowiska w Warszawie
Eliminacja gatunków	20/3	3-d	20/3	3-d				
Eliminacja gatunków	9	5-d	9	5-d	0,40	Jednokrotnie w pięcioleciu przez 20 lat	od 16 października do 29 lutego	Regionalny Dyrektor Ochrony Środowiska w Warszawie
Eliminacja gatunków	9	8-b	9	8-b	2,59	Jednokrotnie w pięcioleciu przez 20 lat	od 16 października do 29 lutego	Regionalny Dyrektor Ochrony Środowiska w Warszawie
Eliminacja gatunków	9	10-f	9	10-f	0,54	Jednokrotnie w pięcioleciu przez 20 lat	od 16 października do 29 lutego	Regionalny Dyrektor Ochrony Środowiska w Warszawie
Eliminacja gatunków	5 9	12-a	5 9	12-a	3,10	Jednokrotnie w pięcioleciu przez 20 lat	od 16 października do 29 lutego	Regionalny Dyrektor Ochrony Środowiska w Warszawie
Eliminacja gatunków	9	13-a	9	13-a	0,29	Jednokrotnie w pięcioleciu przez 20 lat	od 16 października do 29 lutego	Regionalny Dyrektor Ochrony Środowiska w Warszawie
Eliminacja gatunków	9	13-c	9	13-c	0,42	Jednokrotnie w pięcioleciu przez 20 lat	od 16 października do 29 lutego	Regionalny Dyrektor Ochrony Środowiska w Warszawie
Eliminacja gatunków	9	13-d	9	13-d	0,81	Jednokrotnie w pięcioleciu przez 20 lat	od 16 października do 29 lutego	Regionalny Dyrektor Ochrony Środowiska w Warszawie
Eliminacja gatunków	9	13-f	9	13-f	1,26	Jednokrotnie w pięcioleciu przez 20 lat	od 16 października do 29 lutego	Regionalny Dyrektor Ochrony Środowiska w Warszawie
Odsłanianie pni drzew	20/4	1-l	20/4	1-l	0,025	Jednokrotnie w III i IV pięcioleciu	od 16 października do 29 lutego	Regionalny Dyrektor Ochrony Środowiska w Warszawie
Odsłanianie pni drzew	28	1-l	28	1-l				
Odsłanianie pni drzew	20/4	1-m	20/4	1-m	0,03	Jednokrotnie w I i II pięcioleciu	od 16 października do 29 lutego	Regionalny Dyrektor Ochrony Środowiska w Warszawie
Odsłanianie pni drzew	20/4	2-d	20/4	2-d	0,17	Jednokrotnie w pięcioleciu przez 20 lat	od 16 października do 29 lutego	Regionalny Dyrektor Ochrony Środowiska w Warszawie
Odsłanianie pni drzew	20/4	3-a	20/4	3-a	0,12	Jednokrotnie w pięcioleciu przez 20 lat	od 16 października do 29 lutego	Regionalny Dyrektor Ochrony Środowiska w Warszawie
Odsłanianie pni drzew	25/1	3-a	25/1	3-a				
Odsłanianie pni drzew	27	3-a	27	3-a				
Odsłanianie pni drzew	9	5-g	9	5-g	0,05	Jednokrotnie w pięcioleciu przez 20 lat	od 16 października do 29 lutego	Regionalny Dyrektor Ochrony Środowiska w Warszawie
Odsłanianie pni drzew	9	5-i	9	5-i	0,05	Jednokrotnie w I i II pięcioleciu	od 16 października do 29 lutego	Regionalny Dyrektor Ochrony Środowiska w Warszawie
Odsłanianie pni drzew	9	5-k	9	5-k	0,02	Jednokrotnie w III i IV pięcioleciu	od 16 października do 29 lutego	Regionalny Dyrektor Ochrony Środowiska w Warszawie

Odsłanianie pni drzew	9	6-b	9	6-b	0,12	Jednokrotnie w pięcioleciu przez 20 lat	od 16 października do 29 lutego	Regionalny Dyrektor Ochrony Środowiska w Warszawie
Odsłanianie pni drzew	9	6-d	9	6-d	0,15	Jednokrotnie w pięcioleciu przez 20 lat	od 16 października do 29 lutego	Regionalny Dyrektor Ochrony Środowiska w Warszawie
Odsłanianie pni drzew	2	7-a	2	7-a	0,19	Jednokrotnie w pięcioleciu przez 20 lat	od 16 października do 29 lutego	Regionalny Dyrektor Ochrony Środowiska w Warszawie
Odsłanianie pni drzew	2	7-c	2	7-c	0,07	Jednokrotnie w I i II pięcioleciu	od 16 października do 29 lutego	Regionalny Dyrektor Ochrony Środowiska w Warszawie
Odsłanianie pni drzew	2	7-g	2	7-g	0,03	Jednokrotnie w I i II pięcioleciu	od 16 października do 29 lutego	Regionalny Dyrektor Ochrony Środowiska w Warszawie
Odsłanianie pni drzew	9	9-c	9	9-c	0,09	Jednokrotnie w pięcioleciu przez 20 lat	od 16 października do 29 lutego	Regionalny Dyrektor Ochrony Środowiska w Warszawie
Odsłanianie pni drzew	9	9-f	9	9-f	0,04	Jednokrotnie w pięcioleciu przez 20 lat	od 16 października do 29 lutego	Regionalny Dyrektor Ochrony Środowiska w Warszawie
Odsłanianie pni drzew	9	10-a	9	10-a	0,09	Jednokrotnie w pięcioleciu przez 20 lat	od 16 października do 29 lutego	Regionalny Dyrektor Ochrony Środowiska w Warszawie
Odsłanianie pni drzew	9	10-d	9	10-d	0,07	Jednokrotnie w pięcioleciu przez 20 lat	od 16 października do 29 lutego	Regionalny Dyrektor Ochrony Środowiska w Warszawie
Odsłanianie pni drzew	2	11-b	2	11-b	0,19	Jednokrotnie w pięcioleciu przez 20 lat	od 16 października do 29 lutego	Regionalny Dyrektor Ochrony Środowiska w Warszawie
Odsłanianie pni drzew	3/1	11-b	3/1	11-b				
Odsłanianie pni drzew	9	11-b	9	11-b				
Odsłanianie pni drzew	9	11-c	9	11-c	0,04	Jednokrotnie w pięcioleciu przez 20 lat	od 16 października do 29 lutego	Regionalny Dyrektor Ochrony Środowiska w Warszawie
Odsłanianie pni drzew	9	12-c	9	12-c	0,13	Jednokrotnie w pięcioleciu przez 20 lat	od 16 października do 29 lutego	Regionalny Dyrektor Ochrony Środowiska w Warszawie
Odsłanianie pni drzew	9	13-b	9	13-b	0,07	Jednokrotnie w pięcioleciu przez 20 lat	od 16 października do 29 lutego	Regionalny Dyrektor Ochrony Środowiska w Warszawie
Podsadzenia	20/4	2-c	20/4	2-c	0,27	Jednokrotnie w pięcioleciu przez 20 lat	od 1 października do 30 listopada	Regionalny Dyrektor Ochrony Środowiska w Warszawie
Podsadzenia	9	5-h	9	5-h	0,25	Jednokrotnie w pięcioleciu przez 20 lat	od 1 października do 30 listopada	Regionalny Dyrektor Ochrony Środowiska w Warszawie
Podsadzenia	9	8-c	9	8-c	0,11	Jednokrotnie w I i II pięcioleciu	od 1 października do 30 listopada	Regionalny Dyrektor Ochrony Środowiska w Warszawie
Podsadzenia	9	9-b	9	9-b	0,24	Jednokrotnie w pięcioleciu przez 20 lat	od 1 października do 30 listopada	Regionalny Dyrektor Ochrony Środowiska w Warszawie
Ogrodzenie	-	-	-	-	-	W ciągu 20 lat	-	-
Uzupełnienia	-	-	-	-	-	W ciągu 20 lat	-	-
Monitoring wód	Obszar rezerwatu		Obszar rezerwatu		-	Co roku jednokrotnie w ciągu roku przez 20 lat	wiosna (marzec/kwiecień – po roztopach), lato (czerwiec), jesień (wrzesień), zima (listopad/grudzień)	Regionalny Dyrektor Ochrony Środowiska w Warszawie
Monitoring rzeki Rudawki	-		9	8 d	-	Co roku przez 20 lat	raz na dwa tygodnie przez cały rok	-
Monitoring rzeki Rudawki			9	12 h				

Monitoring kozioroga	Obszar rezerwatu-	Obszar rezerwatu	-	Jednokrotnie w pięcioleciu przez 20 lat	od 1 czerwca do 31 lipca	Regionalny Dyrektor Ochrony Środowiska w Warszawie
Monitoring pachnicy	Obszar rezerwatu	Obszar rezerwatu	-	Dwa razy W ciągu 20 lat	od 1 czerwca do 31 lipca	Regionalny Dyrektor Ochrony Środowiska w Warszawie
Monitoring gatunków obcych	Obszar rezerwatu	Obszar rezerwatu	-	Jeden raz W ciągu 20 lat	od 1 kwietnia do 31 sierpnia	Regionalny Dyrektor Ochrony Środowiska w Warszawie

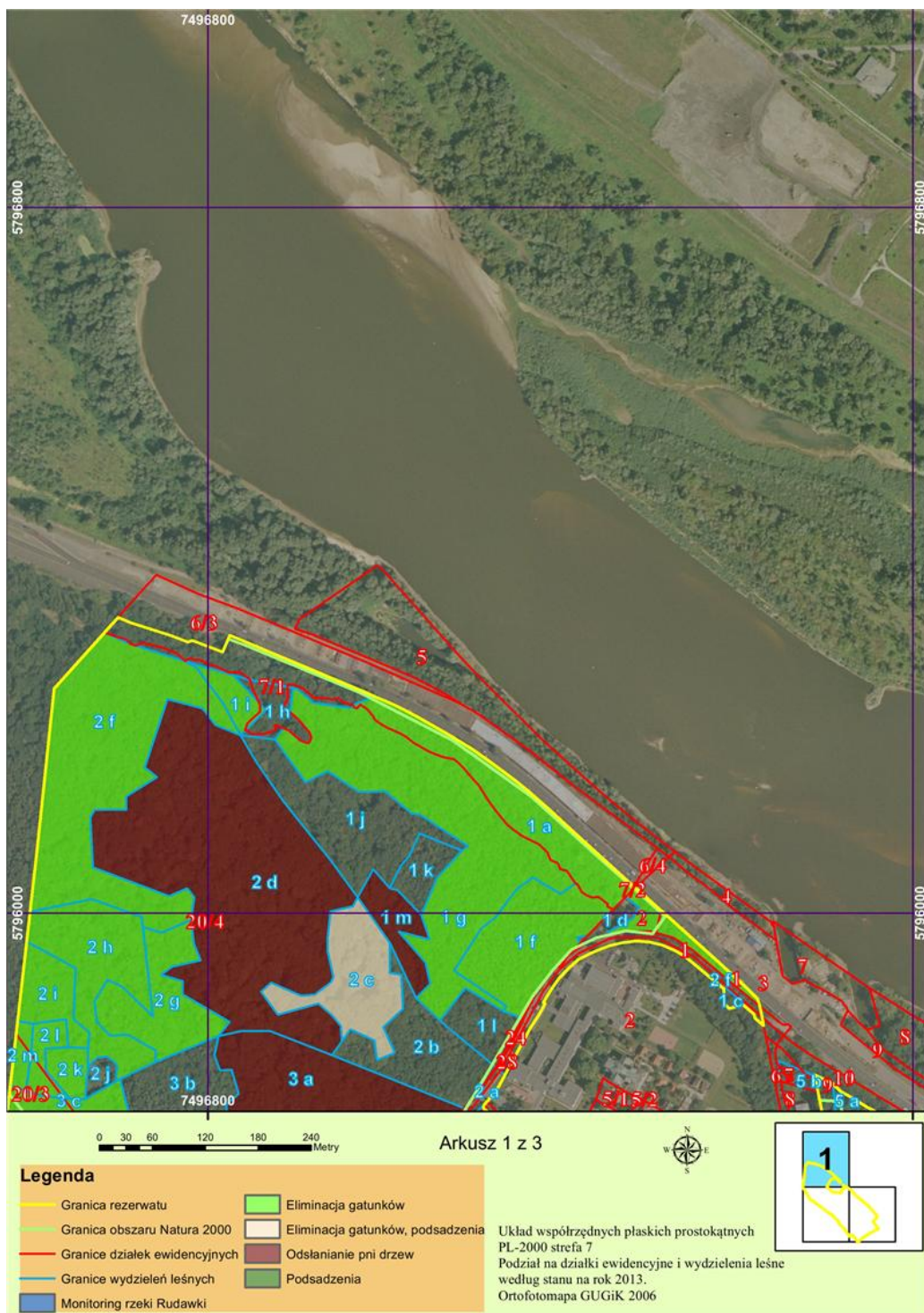
Użyte w załączniku określenia oznaczają:

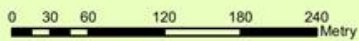
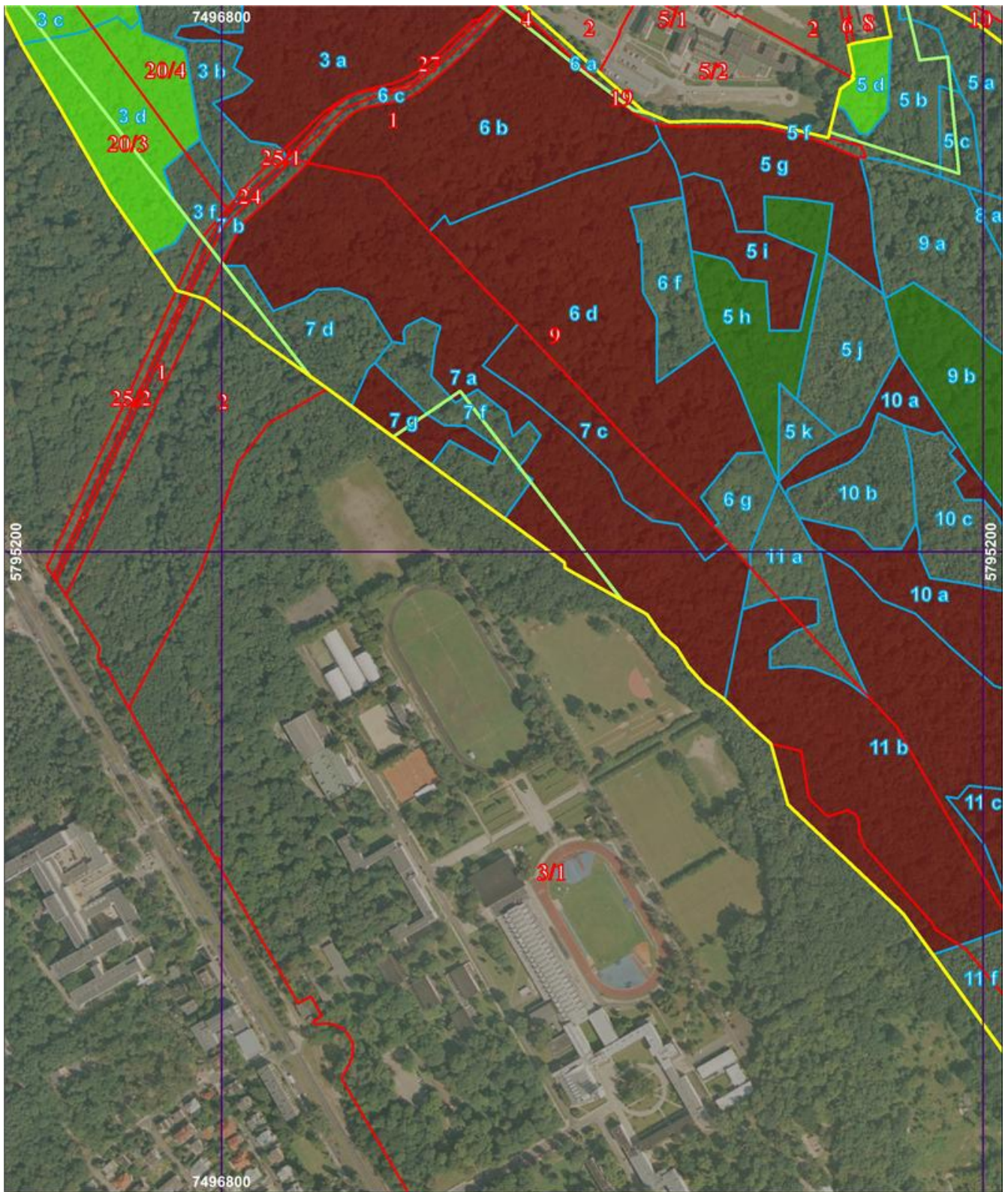
- 1) eliminacja gatunków – działanie ochronne, w ramach którego można usuwać drzewa i krzewy gatunków obcych, w szczególności klon jesionolistny, czeremcha amerykańska, dąb czerwony wraz z wywiezieniem pozyskanej biomasy poza rezerwat;
- 2) odsłanianie pni drzew- działanie ochronne, w ramach którego można usuwać podszyt i podrost od strony południowej, południowo-wschodniej i południowo zachodniej w promieniu do 6 m wokół pni dębów, których obwód mierzony na wysokości 1,3 m wynosi więcej niż 40 cm. Pozyskaną biomasę można wywieźć poza rezerwat;
- 3) podsadzenia – działanie ochronne, w ramach którego można, w miejscach naturalnie przerzedzonych, sztucznie wprowadzać gatunki właściwe dla danego siedliska, w szczególności dęba szypułkowego, lipę drobnolistną, wiąz pospolity i jesion wyniosły, wraz z ich pielęgnacją oraz zabezpieczeniem przed zwierzyną;
- 4) ogrodzenie – działanie ochronne, w ramach którego można budować nową, naprawiać, konserwować i remontować istniejącą infrastrukturę zabezpieczającą rezerwat przed degradacją;
- 5) uzupełnienia - działanie ochronne, w ramach którego można przeprowadzać po północnej stronie ulicy Dewajtis w miejscu po zrekułtywowanym przedpocie, wszelkie prace związane z dosadzaniem sadzonek rodzimych drzew i krzewów;
- 6) monitoring wód – działanie ochronne, w ramach którego można prowadzić, za pomocą piezometrów, pomiary wód podziemnych;
- 7) monitoring rzeki Rudawki – działanie ochronne, w ramach którego można prowadzić pomiary poziomu wód powierzchniowych rzeki Rudawki;
- 8) monitoring gatunków obcych – działanie ochronne, w ramach którego można oceniać skuteczność realizacji działania „eliminacja gatunków”;

- 9) monitoring kozioroga - ocena stanu populacji kozioroga dębosza, potencjału jego stanowisk, realnych i potencjalnych zagrożeń oraz możliwości przetrwania;
- 10) monitoring pachnicy - ocena stanu populacji pachnicy próchniczki, potencjału jej stanowisk, realnych i potencjalnych zagrożeń oraz możliwości przetrwania.

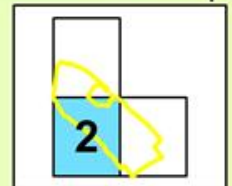
Załącznik Nr 7 do Zarządzenia
 Regionalnego Dyrektora Ochrony Środowiska
 w Warszawie
 z dnia.....2015 r.

Lokalizacja działań ochronnych





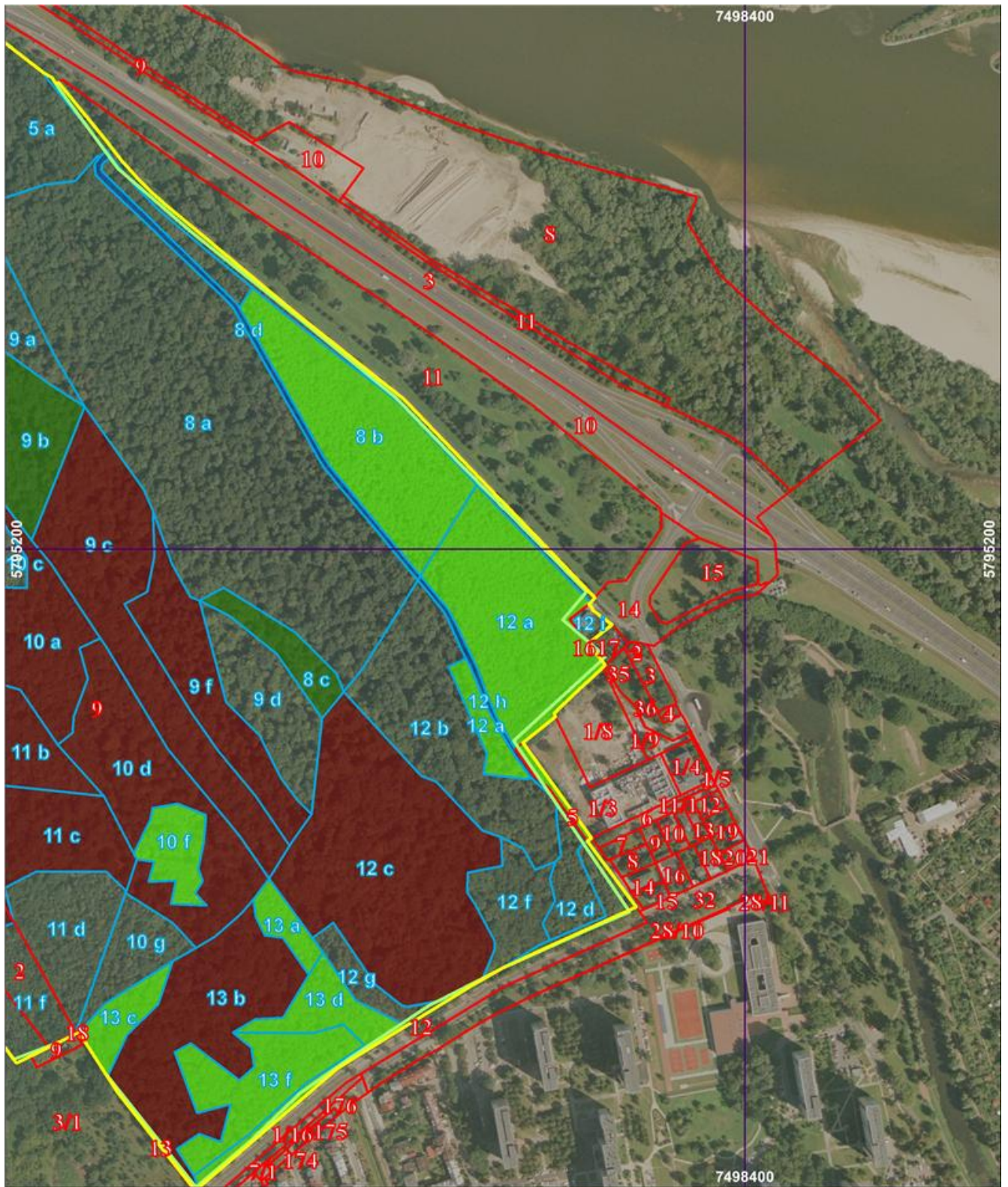
Arkusz 2 z 3



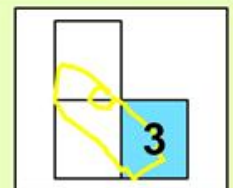
Legenda

- | | |
|-------------------------------|----------------------------------|
| Granica rezerwatu | Eliminacja gatunków |
| Granica obszaru Natura 2000 | Eliminacja gatunków, podsadzenia |
| Granice działek ewidencyjnych | Odślanianie pni drzew |
| Granice wydzieleń leśnych | Podsadzenia |
| Monitoring rzeki Rudawki | |

Układ współrzędnych płaskich prostokątnych
 PL-2000 strefa 7
 Podział na działki ewidencyjne i wydzienia leśne
 według stanu na rok 2013.
 Ortofotomapa GUGiK 2006



Arkusz 3 z 3



Legenda

- | | |
|-------------------------------|----------------------------------|
| Granica rezerwatu | Eliminacja gatunków |
| Granica obszaru Natura 2000 | Eliminacja gatunków, podsadzenia |
| Granice działek ewidencyjnych | Odslanianie pni drzew |
| Granice wydzierzeń leśnych | Podsadzenia |
| Monitoring rzeki Rudawki | |

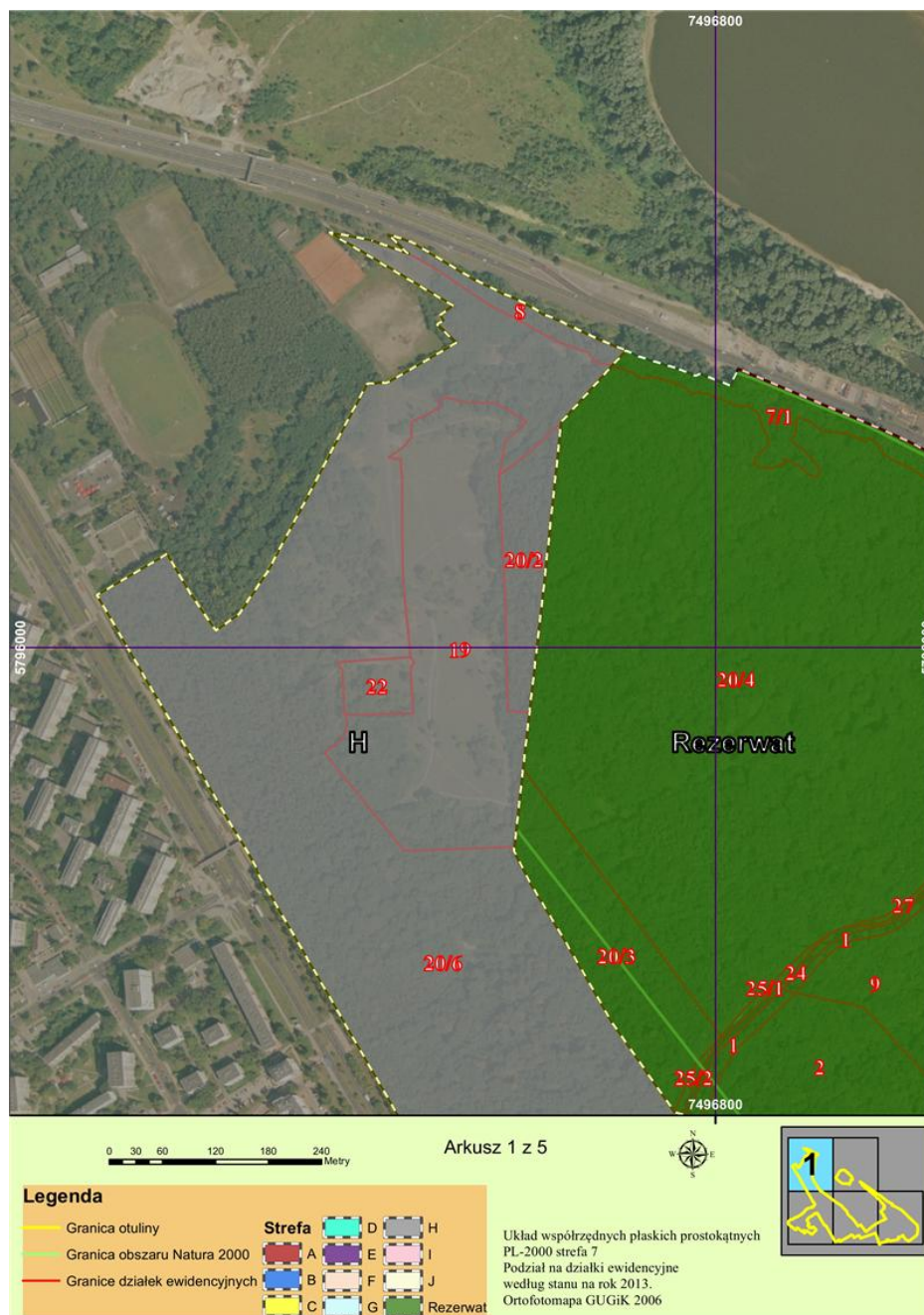
Układ współrzędnych płaskich prostokątnych
 PL-2000 strefa 7
 Podział na działki ewidencyjne i wydzierzenia leśne
 według stanu na rok 2013.
 Ortofotomapa GUGiK 2006

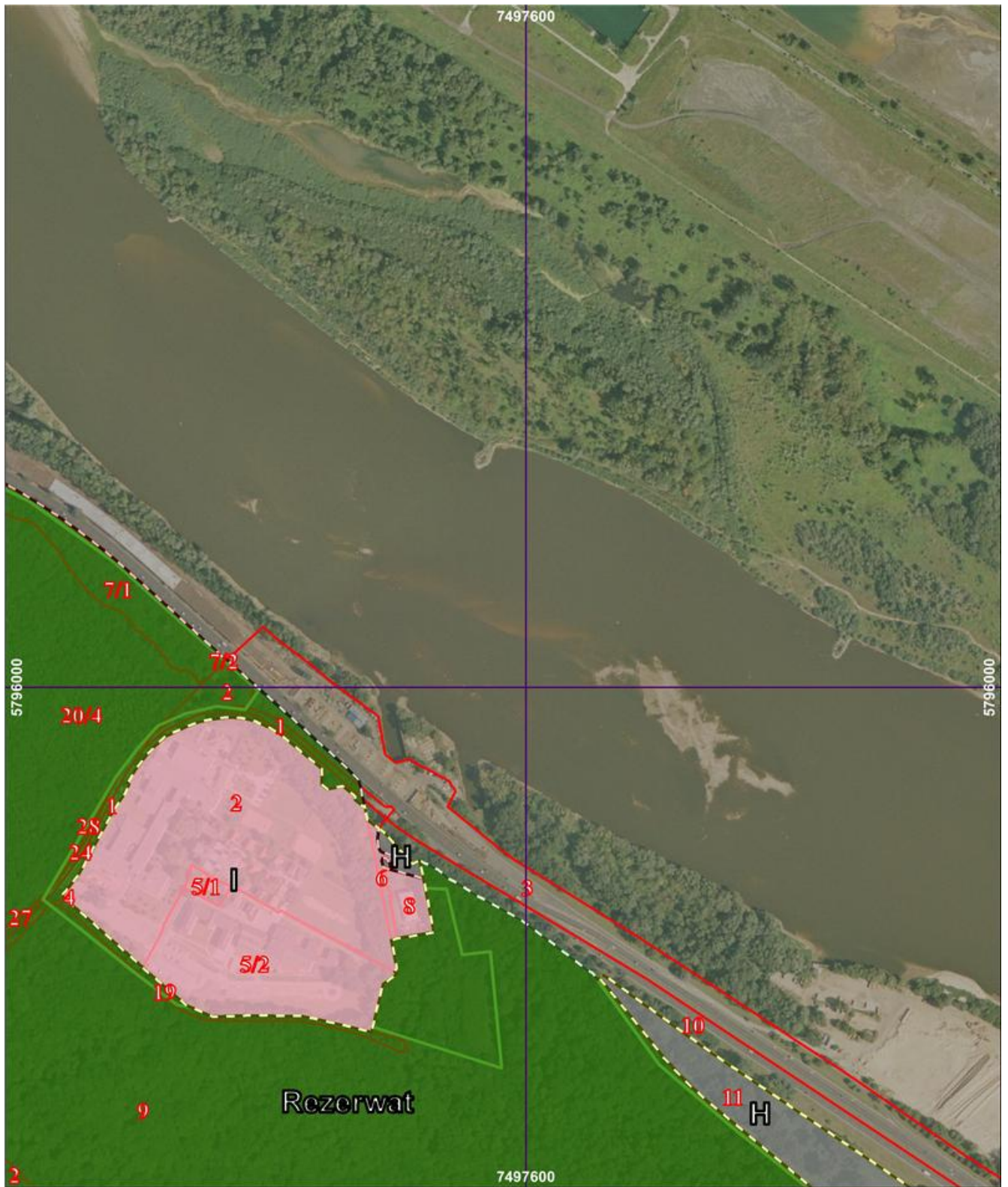
Użyte w załączniku określenia oznaczają:

- 1) eliminacja gatunków – działanie ochronne, w ramach którego można usuwać drzewa i krzewy gatunków obcych, w szczególności klon jesionolistny, czeremcha amerykańska, dąb czerwony wraz z wywiezieniem pozyskanej biomasy poza rezerwat;
- 2) odsłanianie pni drzew- działanie ochronne, w ramach którego można usuwać podszyt i podrost od strony południowej, południowo-wschodniej i południowo zachodniej w promieniu do 6 m wokół pni dębów, których obwód mierzony na wysokości 1,3 m wynosi więcej niż 40 cm. Pozyskaną biomasę można wywieźć poza rezerwat;
- 3) monitoring rzeki Rudawki – działanie ochronne, w ramach którego można prowadzić pomiary poziomu wód powierzchniowych rzeki Rudawki;
- 4) posadzenia – działanie ochronne, w ramach którego można, w miejscach naturalnie przerzedzonych, sztucznie wprowadzać gatunki właściwe dla danego siedliska, w szczególności dęba szypułkowego, lipę drobnolistną, wiąz pospolity i jesion wyniosły, wraz z ich pielęgnacją oraz zabezpieczeniem przed zwierzyną.

Załącznik Nr 8 do Zarządzenia
Regionalnego Dyrektora Ochrony Środowiska
w Warszawie
z dnia.....2015 r.

Mapa ustaleń do studium uwarunkowań i kierunków zagospodarowania przestrzennego miasta stołecznego Warszawy, miejscowych planów zagospodarowania przestrzennego miasta stołecznego Warszawy, planu zagospodarowania przestrzennego województwa mazowieckiego, dotyczące eliminacji lub ograniczenia zagrożeń wewnętrznych lub zewnętrznych





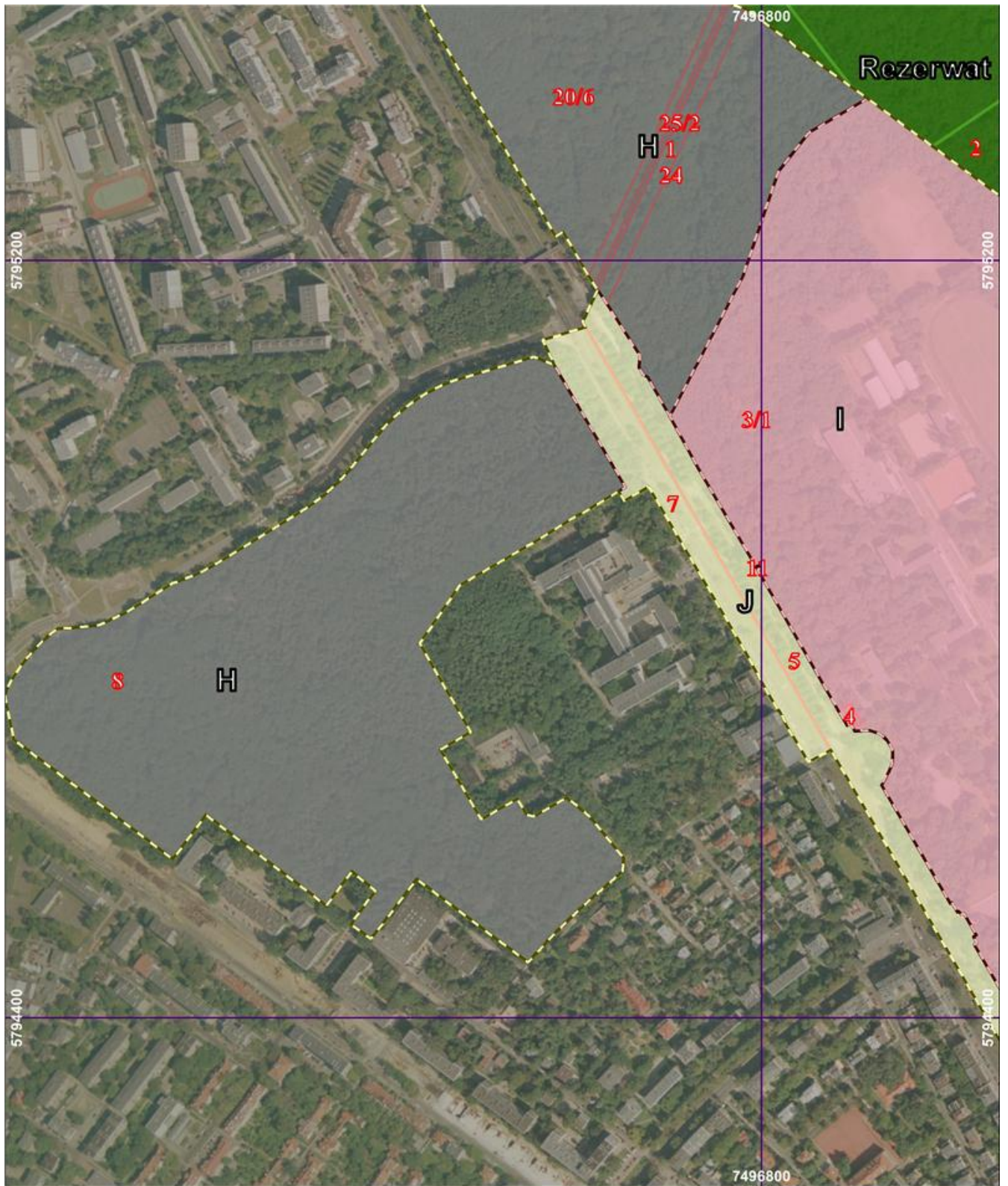
Arkusz 2 z 5



Legenda

	Granica otuliny		Granice działek ewidencyjnych		Strefa D		H
	Granica obszaru Natura 2000		B		E		I
	Granice działek ewidencyjnych		C		G		J
			Rezerwat				

Układ współrzędnych płaskich prostokątnych
 PL-2000 strefa 7
 Podział na działki ewidencyjne
 według stanu na rok 2013.
 Ortofotomapa GUGiK 2006



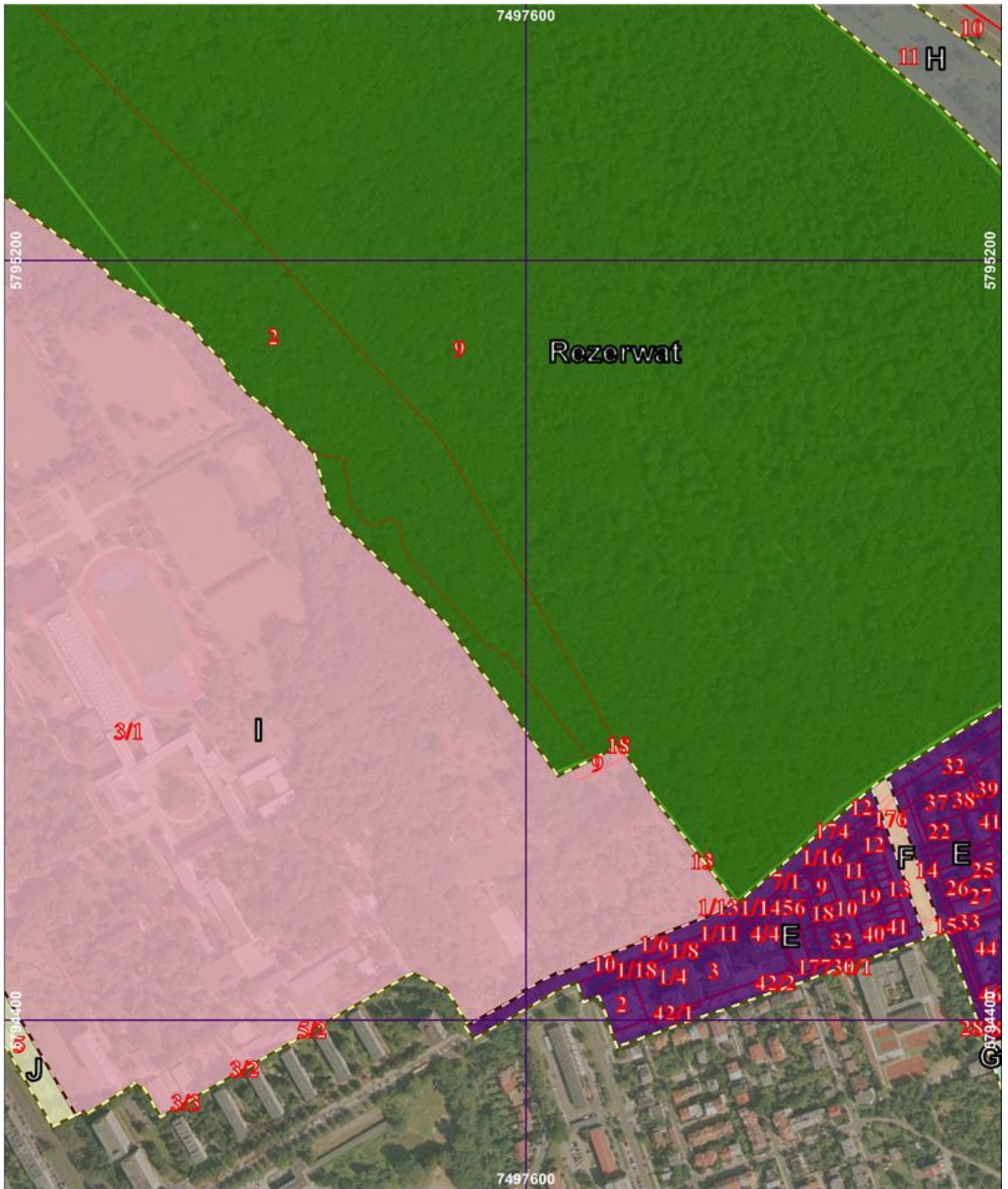
Arkusz 3 z 5



Legenda

	Granica otuliny		Strefa A		D		H
	Granica obszaru Natura 2000		B		E		I
	Granice działek ewidencyjnych		C		F		J
					G		Rezerwat

Układ współrzędnych płaskich prostokątnych
 PL-2000 strefa 7
 Podział na działki ewidencyjne
 według stanu na rok 2013.
 Ortofotomapa GUGiK 2006



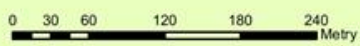
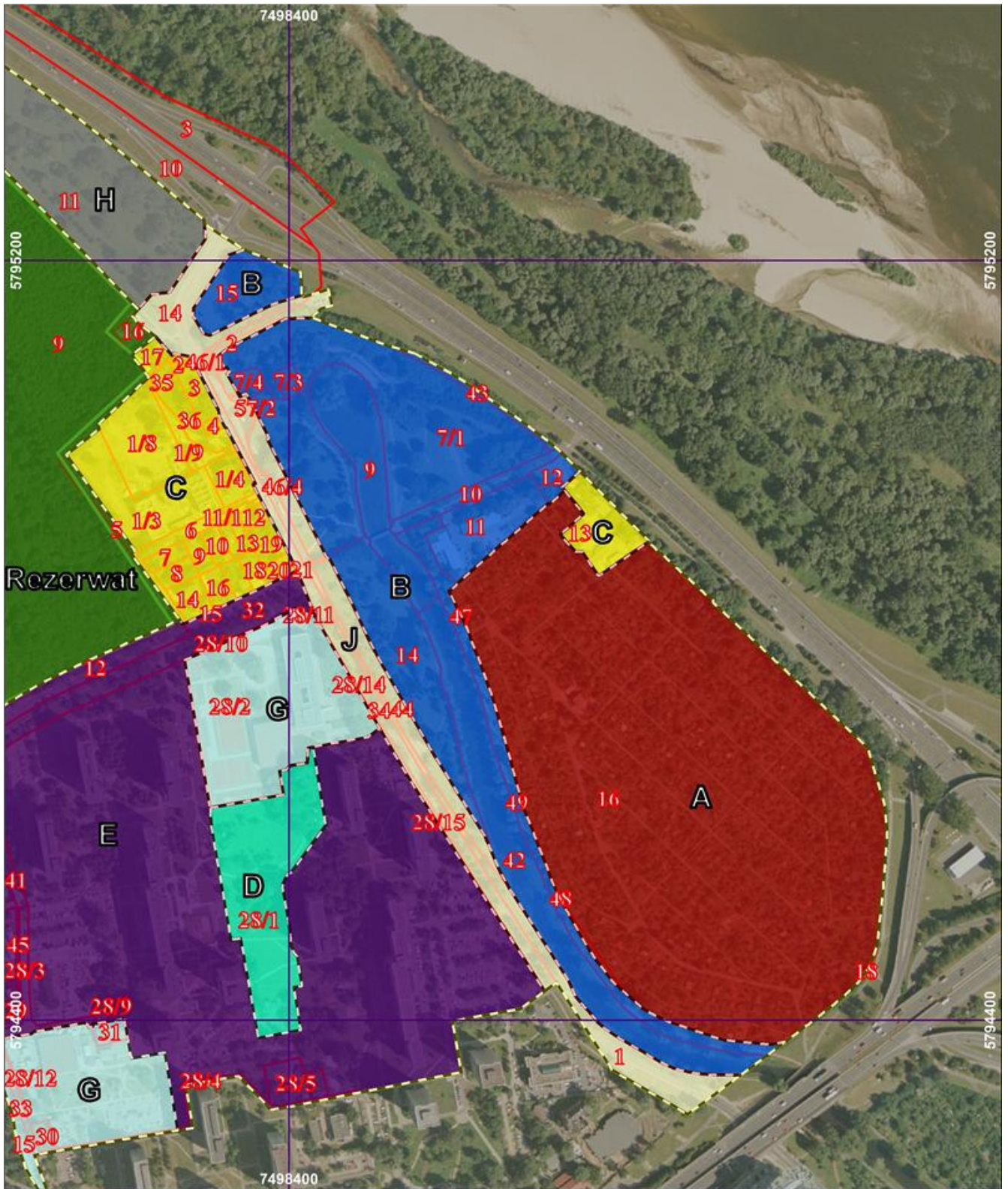
Arkusz 4 z 5



Legenda

	Granica otuliny		Strefa A		E		H
	Granica obszaru Natura 2000		B		F		I
	Granice działek ewidencyjnych		C		G		J
							Rezerwat

Układ współrzędnych płaskich prostokątnych
 PL-2000 strefa 7
 Podział na działki ewidencyjne
 według stanu na rok 2013.
 Ortofotomapa GUGiK 2006



Arkusz 5 z 5



Legenda

	Granica otuliny		Strefa A		E		H
	Granica obszaru Natura 2000		B		F		I
	Granice działek ewidencyjnych		C		G		J
			D		Rezerwat		

Układ współrzędnych płaskich prostokątnych
 PL-2000 strefa 7
 Podział na działki ewidencyjne
 według stanu na rok 2013.
 Ortofotomapa GUGiK 2006