

# Biuletyn

ISSN 1233-9784

## informacyjny

### 9/2021

#### **Polski Ład**

Rozwój sektora rolno-spożywczego  
i obszarów wiejskich jednym z kluczowych zadań

#### **Plan Strategiczny dla Wspólnej Polityki Rolnej na lata 2023–2027**

#### **Przyszłość obszarów wiejskich**

Komisja Europejska zaprojektowała długoterminową wizję  
dla odpornych i zamożnych obszarów wiejskich

#### **Rusza pomoc dla rolników utrzymujących świnie**

#### **Pomoc dla poszkodowanych w wyniku klęsk żywiołowych lub ASF**

#### **Satelitarne Monitorowanie Upraw Rolnych**

System S2MUR



# POLSKI ŁĄD DLA ROLNICTWA I ROZWOJU OBSZARÓW WIEJSKICH



WYŻSZE **DOPLĄTY DO PALIWA** DLA ROLNIKÓW



UWOLNIENIE ROLNICZEGO **HANDLU DETALICZNEGO**



USTAWA O **RODZINNYCH  
GOSPODARSTWACH** ROLNYCH



WIĘCEJ ŚRODKÓW UE NA WSPARCIE  
**ROZWOJU OBSZARÓW WIEJSKICH**



**KODEKS** ROLNY



**E-OKIENKO** DLA ROLNIKA



CENTRALNY **SYSTEM INFORMATYCZNY**  
ZASOBU PAŃSTWOWEJ ZIEMI



CYFROWY SYSTEM POZWALAJĄCY NA  
**IDENTYFIKOWANIE ŻYWNOŚCI** „OD POLA DO STOŁU”



SATELITARNY **SYSTEM MONITORINGU**  
UPRAW ROLNICZYCH

**POLSKA**  
*nasza Ziemia*



**POLSKI  
ŁĄD**

# W numerze:

## MRiRW



Polski Ład.....	4
Lepsze perspektywy dla polskiej wsi .....	8
Plan Strategiczny dla Wspólnej Polityki Rolnej na lata 2023–2027.....	11
Przyszłość obszarów wiejskich .....	14
Zwalczanie afrykańskiego pomoru świń.....	15
Rusza pomoc dla rolników utrzymujących świnie .....	16
Decyzje Rady Ministrów .....	23
INTER-NAW – Nowe narzędzie w planowaniu nawożenia.....	27
System jakości żywności.....	28

## ARiMR



Pomoc dla poszkodowanych w wyniku klęsk żywiołowych lub ASF.....	30
#SzczepimySię z KGW .....	31

## KOWR



Satelitarne Monitorowanie Upraw Rolnych .....	33
Paszportyzacja polskiej żywności .....	34
Polski chleb – bogactwo tradycji i smaku .....	36

## KRUS



Groźne choroby zakaźne rolników.....	39
--------------------------------------	----



Ministerstwo Rolnictwa  
i Rozwoju Wsi



Agencja Restrukturyzacji  
i Modernizacji Rolnictwa



Zdjęcie: Marcin Kaproń

GRZEGORZ PUDA, minister rolnictwa i rozwoju wsi

## Minister: moim zdaniem

Fundamentem bezpieczeństwa żywnościowego Polski jest polskie rolnictwo. Te słowa wypowiedział premier polskiego rządu Mateusz Morawiecki podczas sierpniowej wizyty w Brzydowie, w województwie warmińsko-mazurskim.

Wspólnie z szefem rządu oglądaliśmy rodzinne gospodarstwo rolne, które prowadzi produkcję roślinną na powierzchni około 200 ha. W tym gospodarstwie spotkaliśmy się z grupą około 300 rolników. Były też członkinie koła gospodyń wiejskich.

Zaangażowanie ludzi, tam na miejscu, w ich małych ojczyznach pokazuje jak daleko od politycznych sporów jest realne życie.

Rolnicy i mieszkańcy wsi doceniają zmiany zachodzące na polskiej wsi. Zmieniła się między innymi sytuacja kół gospodyń wiejskich. To bardzo ważne, ponieważ

tym wspinałym kobietom wcale nie chodzi o zysk, ale o aktywność i pielęgnowanie tradycji, zwyczajów. Dzięki nim zachowane są stroje, muzyka, zwyczaje i tradycje

kulinarne. Nasza kultura, tzw. kultura ludowa, jest bardzo bogata i warta promowania na całym świecie. Niestety przez lata była wyśmiewana, obrażana, marginalizowana. Dobrze było to, co przychodziło od innych, najczęściej z zachodu. Prowadzona za rządów PO-PSL propaganda

wstydu i pogardy dla polskości zaowocowała również wzmocnieniem wielu stereotypów na temat ludzi

---

**Walczyliśmy ze stereotypami na temat wsi. Zależy nam na przywróceniu rolnikom i mieszkańcom obszarów wiejskich godności, której w pewien sposób zostali pozbawieni.**

---

pochodzących ze wsi oraz samych rolników. Bloki w mieście są anonimowe, natomiast dla ludzi na wsi bardzo ważne są społeczne więzi i wzajemne relacje, ponieważ to właśnie one mają największy wpływ na to jak będzie funkcjonować i rozwijać się cała wieś.

Walczymy ze stereotypami na temat wsi. Zależy nam na przywróceniu rolnikom i mieszkańcom obszarów wiejskich godności, której w pewien sposób zostali pozbawieni.

Jak potwierdził premier Mateusz Morawiecki rząd Prawa i Sprawiedliwości przywiązuje ogromną wagę do sektora rolnego. Świadczą o tym działania służące temu, aby ten sektor uzyskał ze strony państwa jak największe wsparcie.

Kiedy przyszła wielka susza, w kolejnych dwóch latach rolnicy otrzymali wsparcie w wysokości 4,5 mld złotych. Jako Minister Rolnictwa i Rozwoju Wsi do rozwiązywania problemów polskich rolników podchodzę systemowo. Przed kolejnym sezonem ubezpieczeń będzie opracowany specjalny program ubezpieczeniowy dla rolników. Wsparcie będzie udzielone nie tylko w zakresie klęsk żywiołowych, ale także w zakresie chorób takich, jak ASF czy grypa ptaków.

Już rozpoczęła się realizacja zapowiedzi rozwiązań zawartych w *Polskim Ładzie*. Rada Ministrów przyjęła m.in. propozycję zwiększenia zwrotu części podatku akcyzowego zawartego w oleju napędowym używanym w produkcji rolnej. Wzrost następuje ze 100 zł/ha do poziomu 110 zł/ha. Wzrośnie również stawka zwrotu w przypadku hodowców bydła – z 30 zł/DJP na 40 zł/DJP. Przyjęta też została propozycja zmian legislacyjnych dotycząca uwolnienia rolniczego handlu detalicznego. Po wejściu tych zmian w życie, rolnik będzie mógł wytworzone w swoim gospodarstwie produkty sprzedawać w całym kraju. Zwiększona też zostaje kwota wolna od 2-procentowego podatku – z 40 do 100 tysięcy złotych w ciągu roku.

*Polski Ład* to ogromny program rozwoju rolnictwa i obszarów wiejskich. Szereg zmian legislacyjnych i nowych rozwiązań przyspieszy rozwój polskiej wsi i polskiego rolnictwa. Zmiany są

niezbędne. Pozwolą one na szybsze i znaczące poprawienie jakości życia na obszarach wiejskich.

Zbudujemy m.in. szereg zachęt do wspólnej pracy rolników. Nie wszyscy rolnicy zdają sobie jeszcze sprawę jak znacząco wzrastają możliwości rozwoju ich gospodarstw dzięki współpracy.

Łatwiej jest zbudować silną pozycję w łańcuchu żywnościowym a także otrzymać wsparcie na inicjatywy służące odbudowie rynków lokalnych.

Niestety lata dziewięćdziesiąte przyniosły likwidację lokalnych przetwórci, lokalnych rynków, co przyczyniło się do zmarginalizowania roli rolników.

Dziś staramy się te lokalne struktury odbudowywać. Są to niezbędne działania służące polskiemu rolnictwu, a które są zawarte w *Polskim Ładzie*.

Chcemy, aby młodzi ludzie chcieli zostać na wsi, zakładali rodziny i zostawali rolnikami. Temu będą także służyć środki z innych programów zawartych w Krajowym Planie Odbudowy. Do

godnego życia na wsi niezbędne są także drogi, linie kolejowe, nowoczesne środki transportu, szybki internet, sprawne wodociągi i kanalizacja, energia. Niestety nasi poprzednicy za rządów PO-PSL likwidowali połączenia drogowe, kolejowe, placówki pocztowe i szereg innych rzeczy niezbędnych do normalnego życia i dlatego dziś, w wielu przypadkach musimy to wszystko odbudowywać, odtwarzać.

Droży Państwo!

W momencie, kiedy ukazuje się ten numer Biuletynu informacyjnego kończą się żniwa. Kończy się gospodarczy, rolniczy rok. Zgodnie z uświęconą tradycją będą się odbywały, począwszy od gminnych, poprzez powiatowe i wojewódzkie, aż po centralne, uroczyste obchody

Święta Dziękczynienia za plony.

Serdecznie Państwu dziękuję za kolejny rok ciężkiej pracy. Dziękuję za nieustanne zapewnianie Polakom bezpieczeństwa żywnościowego.

Jeszcze raz serdecznie dziękuję za Państwa trud i życzę wielu łask bożych.

---

### **Polski Ład to ogromny program rozwoju rolnictwa i obszarów wiejskich.**

---



---

### **Zmiany pozwolą na szybsze i znaczące poprawienie jakości życia na obszarach wiejskich.**

---



---

### **Chcemy, aby młodzi ludzie chcieli zostać na wsi, zakładali rodziny i zostawali rolnikami.**

---



# Polski Ład

## Rozwój sektora rolno-spożywczego i obszarów wiejskich jednym z kluczowych zadań

15 maja 2021 r. ogłoszono dokument programowy pt. *Polski Ład*, który zawiera kompleksową strategię przezwyciężenia skutków pandemii i jest odpowiedzialnym planem gospodarczej odbudowy Polski po okresie spowolnienia gospodarczego wywołanego przez pandemię COVID-19.

- *Polski Ład* oznacza przeznaczenie prawie 6 mld zł na inwestycje związane z dywersyfikacją i skracaniem łańcucha dostaw produktów rolnych i spożywczych oraz budową odporności podmiotów uczestniczących w łańcuchu.
- *Polski Ład* wniesie wiele zmian w dotychczasowym sposobie funkcjonowania administracji rolnej poprzez ułatwienia dla rolników i odbiurokratyzowanie współpracy z producentami rolnymi. W tym celu m.in. powstanie *E-okienko dla rolnika*, czyli jedno miejsce do składania przez rolników e-wniosków, oraz *Centralny system informatyczny zasobu państwowej ziemi*. Rozwiązania cyfrowe będą też wykorzystywane w innych obszarach,

takich jak ogólnokrajowy *Satelitarny System Monitoringu Upraw Rolniczych*, czy też budowa systemu IT, który zagwarantuje efektywne śledzenie informacji na kluczowych etapach łańcucha dostaw „od pola do stołu”.

- *Polski Ład* oznacza wprowadzenie tak oczekiwanego programu inwestycji na terenach rolniczych pozwalających walczyć i przeciwdziałać skutkom suszy. Zakłada się przeznaczenie blisko 3 mln zł na wsparcie inwestycji na obszarach wiejskich w zakresie poprawy gospodarowania wodą oraz efektywności wykorzystania jej zasobów.
- *Polski Ład* przewiduje wsparcie dla rodzin z terenów wiejskich – zarówno rodziców, dzieci, jak i seniorów,



transformację energetyczną gospodarstw domowych, zapewnienie dostępu do szerokopasmowego internetu z możliwością modernizacji do prędkości dostępnej w gigabitach na sekundę oraz eliminację „białych plam” w zasięgu telefonii komórkowej.

- **Polski Ład** to wsparcie rozwoju innowacji rolniczych i ich upowszechnienie w ramach środków publicznych. Zakłada się m.in. kontynuację wsparcia inwestycyjnego dla gospodarstw rolnych, wsparcie budowania rynku usług rolnictwa 4.0 oraz wsparcie transferu wiedzy i innowacji do środowisk rolniczych.

- **Polski Ład** to przepisy gwarantujące prawną ochronę rodzinnych gospodarstw rolnych oraz opracowanie Kodeksu Rolnego, będącego aktem normatywnym, zawierającym zbiór przepisów o podstawowym znaczeniu z dziedziny prawa rolnego.

Lista projektów jest znacznie dłuższa, obejmuje rozwiązania zarówno natury prawnej, jak i inwestycyjnej, z których znakomita część została opisana w rozdziale pn. *Polska – nasza ziemia*. W tym miejscu w dokumencie zapowiedziano realizację następujących programów:

#### ■ Jeszcze większy zwrot akcyzy za paliwo rolnicze

Nastąpi zwiększenie stawki dopłaty do 110 zł/1 ha. Przeprowadzone zostaną prace legislacyjne w zakresie podwyższenia limitu zwrotu podatku akcyzowego zawartego w cenie oleju napędowego do produkcji rolnej, tak aby projektowane zmiany stawek weszły w życie już od 1 stycznia 2022 r., a wypłaty pieniędzy wg podwyższonej stawki dopłat były już 1 połowie 2022 r.



Zwrot akcyzy za paliwo rolnicze od 1 stycznia 2022 r. wyniesie 110 zł/ha

#### ■ Ustawa o rodzinnym gospodarstwie rolnym

Zostaną ustanowione zasady wsparcia rozwoju rodzinnych gospodarstw. Jest to pakiet systemowych zmian przywracających pełną godność ekonomiczną i społeczną polskich rolników z gospodarstw rodzinnych.



*Polski Ład* przewiduje wsparcie rozwoju rodzinnych gospodarstw

#### ■ Więcej ziemi dla rolników

Opracowywane jest nowe narzędzie informatyczne umożliwiające przegląd nieruchomości Zasobu Własności Rolnej Skarbu Państwa zarządzanych przez KOWR, co znacznie ułatwi osobom prowadzącym gospodarstwa rolne dostęp do wiedzy o nieruchomościach wchodzących w skład Zasobu Własności Rolnej Skarbu Państwa.

#### ■ Uwolnienie rolniczego handlu detalicznego (RHD)

Nastąpi poprzez zmianę przepisów krajowych dotyczących rolniczego handlu detalicznego z zakresu bezpieczeństwa żywności w celu zwiększenia do terytorium całego kraju obszaru, na którym mogą być prowadzone dostawy żywności wyprodukowanej w ramach RHD do zakładów prowadzących handel detaliczny z przeznaczeniem dla konsumenta finalnego, takich jak np. sklepy, restauracje, stołówki.



Wprowadzone zostaną ułatwienia dla rolników dotyczące rolniczego handlu detalicznego

Planuje się też podwyższenie kwoty przychodów zwolnionej z podatku dochodowego rolników ze sprzedaży produktów przetworzonych.

### ■ Jednocyfrowe okienko dla rolnika

Powstaje jedno miejsce o e-wnioskach m.in. na: zwrot podatku akcyzowego od paliwa rolniczego, wsparcie rolniczego handlu detalicznego (RHD), zgłoszenia do KRUS umów dzierżawy, zgłaszanie umów cywilnoprawnych; dopłatę do materiału siewnego, ocenę polową materiału siewnego oraz materiału szkółkarskiego.



Powstanie E-okienko dla rolnika, czyli jedno miejsce do składania przez rolników e-wniosek

### ■ Elastyczny Plan Strategiczny WPR dla małych i średnich gospodarstw

Trwają przygotowania Planu Strategicznego WPR na lata 2023–2027. Jest to dokument wdrożeniowy, w którym określone będą zasady wsparcia podmiotów sektora rolno-spożywczego i obszarów wiejskich ze środków WPR po 2022 r. W Planie będą zawarte instrumenty wsparcia finansowego w formie płatności bezpośrednich, interwencji sektorowych (w tym m.in. dla sektora pszczelarskiego) oraz instrumenty wsparcia inwestycyjnego dla rolnictwa, sektora rolno-spożywczego, samorządów na rzecz modernizacji oraz rozwoju infrastruktury technicznej i społecznej w miejscowościach wiejskich.

### ■ Wsparcie lokalnych producentów w eksporcie

Będzie możliwe dzięki utworzeniu zagranicznych komórek organizacyjnych Centrali KOWR, które będą wspierać współpracę handlową sektora rolno-spożywczego z zagranicą oraz będą prowadzić działalność promocyjno-informacyjną. Placówki te byłyby instytucją pierwszego kontaktu dla eksporterów i ośrodkiem

przekazującym niezbędną wiedzę przedsiębiorcom planującym rozwój działalności eksportowej.

### ■ Monitoring upraw rolnych przeciwdziałający suszy

Stworzony zostanie satelitarny system monitoringu upraw rolniczych służący do monitorowania upraw rolnych na terenie całego kraju. Teledetekcja pozwoli administracji oraz rolnikom indywidualnym m.in. na bieżący monitoring oraz dostarczanie informacji o potencjalnych zagrożeniach i stratach w produkcji roślinnej.



Stworzony zostanie ogólnokrajowy Satelitarny System Monitoringu Upraw Rolniczych

### ■ Kodeks rolny

Będzie to nowy akt prawny, kompleksowo regulujący generalne zasady i podstawowe prawa dotyczące prowadzenia działalności rolniczej.

### ■ Rozwój sieci manufaktur spożywczych

Utworzenie miejsc bezpośredniej sprzedaży dla spożywczych produktów lokalnych, wsparcie mikro i małych przedsiębiorstw przetwórstwa rolno-spożywczego (podmioty istniejące i nowo zakładane), wsparcie dla rolników rozpoczynających lub prowadzących działalność w ramach rolniczego handlu detalicznego (RHD) i działalności marginalnej, lokalnej i ograniczonej (MOL) oraz rozpoczynających działalność gospodarczą w zakresie przetwarzania produktów rolnych.

### ■ Paszportyzacja polskiej żywności

Budowany jest system IT, który zagwarantuje efektywne śledzenie informacji o produkcie i surowcu na kluczowych etapach łańcucha dostaw „od pola do stołu”. Budowany system IT udostępni szerokie spektrum informacji o produkcie żywnościowym, przede wszystkim dzięki innowacyjnym funkcjonalnościom, a także integracji z aktualnie funkcjonującymi bazami referencyjnymi.





Wprowadzenie projektu Pasportyzacja polskiej żywności, zagwarantuje efektywne śledzenie informacji o produkcji i surowcu na kluczowych etapach łańcucha dostaw „od pola do stołu”

### ■ Spółdzielnie energetyczne rolników

To szansa osiągnięcia niezależności energetycznej na obszarach wiejskich. Planuje się uproszczenie zasad funkcjonowania spółdzielni energetycznych, aby zwiększyć odpowiedzialną oraz zrównoważoną konsumpcję i produkcję energii w gospodarstwach rolnych. Stworzone zostaną też nowe mechanizmy wsparcia dla



Spółdzielnie energetyczne rolników to szansa osiągnięcia niezależności energetycznej na obszarach wiejskich

uruchamiania instalacji korzystających z odnawialnych źródeł energii.

### ■ Fundusz Wzajemnego Gwarantowania Dochodów dla rolników

Wprowadzone zostaną zmiany w ubezpieczeniach dla rolników, ponieważ obecne nie odpowiadają szybko zmieniającym się warunkom prowadzenia produkcji rolnej.

### ■ Kapitał dla spółdzielczości

Planuje się wprowadzić specjalne narzędzia pozyskiwania kapitału, które pozwolą spółdzielniom emitować udziały inwestycyjne w celu realizacji konkretnych projektów. Możliwe jest też zwiększenie bazy członków nabywających udziały spółdzielni, co wzmocni potencjał tego modelu zarządzania, mającego w Polsce długą tradycję.

### ■ Większa ochrona producentów rolnych

Może być zapewniona m.in. dzięki utworzeniu rachunku powierniczego oraz zmianom w prawie, które powstrzymają plagę nieterminowych wypłat oraz brak realizacji zobowiązań finansowych wobec rolników.

### ■ Radykalne uproszczenie dla rolników

Dla małych rolników zostaną zmniejszone wymagania biurokratyczne, w tym dotyczące rejestracji urządzeń rolnych.

### ■ Większa swoboda pracy rolniczej

Wprowadzone zostaną nowe normy regulujące pracę w gospodarstwie przy wykorzystaniu maszyn rolniczych w bardzo wczesnych lub bardzo późnych porach dnia lub wręcz nocy.

Zmiany dotyczyć będą również opiniowania i podejmowania decyzji o zezwoleniu na przedsięwzięcia wpływające na środowisko rolnicze (wiejskie).

### ■ Zachęty do spółdzielczości rolnej

System zachęt dla spółdzielczości rolnej w różnych obszarach – od energetyki (biogazownie), przez ochronę środowiska, prawo budowlane, po kolejne zachęty podatkowe.

### ■ Program rozwoju miejscowości popegeerowskich

Uruchomione zostaną specjalne środki na inwestycje w popegeerowskich miejscowościach, które poprawią codzienne otoczenie i przyczynią się do podniesienia jakości życia.

Średnioroczne nakłady łączne na inicjatywy *Polskiego Ładu* będą wynosiły 72,4 mld zł, w tym w części *Polska – nasza ziemia* – 5 mld zł. W latach 2021–2030 będzie to łącznie 651,6 mld zł (w części *Polska – nasza ziemia* – 45 mld zł). Są to środki krajowe – w tym m.in. wkład własny do projektów unijnych. Do tych środków należy doliczyć jeszcze nakłady, które zostaną przeznaczone na inwestycje z wykorzystaniem środków UE, w tym Funduszu Odbudowy.

Departament Strategii i Rozwoju MRiRW  
tel. 22 623 21 20

Zdjęcia: scharfsinn86-, Tomasz Zajda-, ivanko80-, bnorbert3-, New Africa-, Monopoly919-, bit24-, Anix-, Countrypixel.Stock.adobe.com, Fotolia

# Lepsze perspektywy dla polskiej wsi

## Z rolnikami o *Polskim Ładzie*

Minister rolnictwa i rozwoju wsi Grzegorz Puda o *Polskim Ładzie* i jego części rolnej rozmawia z rolnikami bezpośrednio w ich gospodarstwach.

Główne założenia tego programu minister Grzegorz Puda wraz z premierem Mateuszem Morawieckim przedstawiali podczas spotkania z podkrakowskich Balicach, w Instytucie Zootechniki. Minister zwrócił wówczas uwagę na najważniejsze elementy, które w ramach rządowego programu *Polski Ład* służyć będą wspieraniu rolnictwa i rozwojowi obszarów wiejskich. Należą do nich: wyższe dopłaty do paliwa rolniczego, uwolnienie rolniczego handlu detalicznego, ustawa o *rodzinnym gospodarstwach rolnych*, więcej środków UE na wsparcie rozwoju obszarów wiejskich, Kodeks rolny, e-okienko dla rolnika, centralny system informatyczny zasobu państwowej ziemi, cyfrowy system pozwalający na identyfikowanie żywności „od pola do stołu”, satelitarny system monitoringu upraw rolniczych.

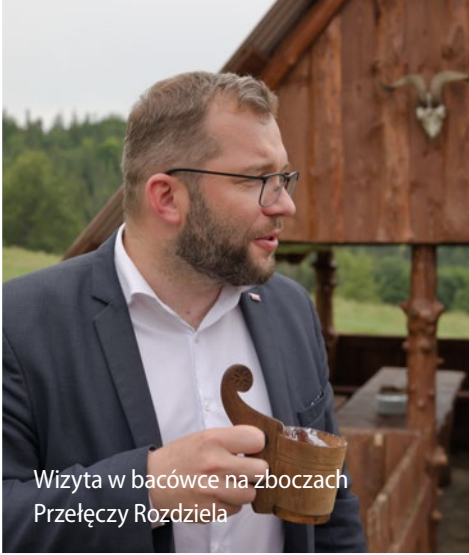
O poszczególnych elementach szef resortu rolnictwa rozmawiał podczas wielu spotkań w terenie.

Jedną z takich okazji była Pierwsza Pielgrzymka Rodzin Rolników, która miała miejsce w Sanktuarium Świętego Andrzeja Boboli w Strachocinie. Zwracając się do uczestników pielgrzymki minister Grzegorz Puda podkreślił, że tradycje chrześcijańskie zawsze były ważne dla polskich rolników, a wiara dawała siłę przetrwania i stanowiła silne korzenie patriotyzmu. Aby wzmocnić rodziny rolników, w ramach *Polskiego Ładu* przygotowana została ustawa o *rodzinnym gospodarstwie rolnym*, która będzie realnym wypełnieniem konstytucyjnego zapisu, że takie właśnie gospodarstwo rodzinne jest podstawą ustroju rolnego w Polsce.

W bacówce na zboczach Przełęcz Rozdziela, minister Puda rozmawiał z bacami i juhasami o pasterskich tradycjach, polskiej jagnięcinie i możliwościach rozwoju sprzedaży produktów owczych. Takie możliwości będą dawały nowe regulacje zawarte w *Polskim Ładzie*.

Pierwsza Pielgrzymka Rodzin Rolników w Strachocinie





Wizyta w bacówce na zboczach  
Przełęcz Rozdziela



Spotkanie w gospodarstwie  
rolnym w Marianowie Brodowskim



Rozmowy w gospodarstwie  
rybackim w Grajewie

Zostanie rozszerzona na cały kraj strefa sprzedaży produktów w systemie rolniczego handlu detalicznego. Ponadto zwiększona zostanie kwota wolna od podatku z 40 tys. do 100 tys. zł. w skali roku. Dodatkowo dywersyfikacja i skrócenie łańcucha dostaw produktów rolnych i spożywczych oraz dofinansowanie małych ubojni będzie szansą na rozwój owczarstwa oraz wzrost zainteresowania konsumentów jagnięciną i produktami owczymi. Rozwiązania w tym zakresie zostały uwzględnione w *Polskim Ładzie* oraz Krajowym Planie Odbudowy i Zwiększenia Odporności.

Odwiedzając wraz z premierem Mateuszem Morawiekiem rodzinne gospodarstwo rolne w Marianowie Brodowskim minister Grzegorz Puda zaznaczył, że polscy konsumenci coraz częściej kupują produkty polskiego pochodzenia. Powiedział, że poprzez solidaryzm konsumencki wszyscy musimy wspierać polskich rolników i polskie rolnictwo. Premier Morawiecki również apelował do konsumentów, aby zwracali uwagę na to,

czy kupują polskie produkty. Podkreślił, że naszą dumą jest polska, zdrowa żywność. Premier zapewnił jednocześnie, że rząd zrobi wszystko, żeby polskie rolnictwo dominowało w Europie. To jest nasz cel – podkreślił premier Morawiecki.

Natomiast we wsi Grajewo koło Giżycka minister spotkał się z właścicielami gospodarstwa rybackiego. Szef resortu rolnictwa zwrócił uwagę na proponowane rozwiązania zawarte w przygotowywanej ustawie o *rodzinnym gospodarstwie rolnym*. Będą tam zawarte korzyści w obszarze podatkowym i gospodarczym, a także korzystne zmiany związane z dziedziczeniem.

O *Polskim Ładzie* minister Puda rozmawiał również w certyfikowanym gospodarstwie sadowniczym „Zielone Jabłuszko” w gminie Tarczyn. W spotkaniu uczestniczyli przedstawiciele rolników ekologicznych. Minister podkreślił, że szczególny nacisk kładziony jest na wsparcie rodzinnych gospodarstw rolnych. Rozwój tych gospodarstw, poprawa pozycji rolników w całym

Wizyta w „Zielonym jabłuszku”  
w gm. TarczynRozmowy w gospodarstwie  
rolnym w TokarniSpotkanie w gospodarstwie „Figa”  
w Mszanie

łańcuchu żywnościowym oraz skracanie łańcuchów dostaw i łańcuchów sprzedaży to według szefa resortu rolnictwa priorytetowe zadania.

Podczas wizyty w rodzinnym gospodarstwie rolnym w Tokarni minister Grzegorz Puda zapewnił, że środki z *Polskiego Ładu* będą wsparciem dla małych i średnich gospodarstw, także na tworzenie lokalnych przetwórnictw i ubojni.

Natomiast w Mszanie szef resortu rolnictwa odwiedził rodzinne gospodarstwo ekologiczne „Figa”. Sery kozie wytwarzane w tym gospodarstwie trafiają na lokalny rynek, ale można też je zamówić u gospodarzy.

12 sierpnia premier Mateusz Morawiecki wraz z ministrem rolnictwa i rozwoju wsi Grzegorzem Pudą odwiedzili kolejne trzy rodzinne gospodarstwa rolne.

W Brzydowie w województwie warmińsko-mazurskim na spotkanie z przedstawicielami rządu przybyło ponad 100 rolników. Premier oraz minister zwracali uwagę na konieczność przywrócenia rolnikom możliwości

przetworzenia produktów w polskich przetwórnictwach. Mówili o stwarzaniu możliwości sprzedaży przez rolników ich wyrobów w sklepach, na lokalnych rynkach. Skorzystają na tym również konsumenci otrzymując możliwość bardzo dobrej i świeżej żywności.

Natomiast podczas wizyty w grupie producentów warzyw w Staryni w województwie pomorskim i spotkania z rolnikami wskazywano na korzyści wynikające z organizowania się i podejmowania współpracy. Grupa początkowo licząca 5 członków dziś ma ich 47 i łącznie posiada około 2200 ha. Dzięki temu zrzeszeni w niej rolnicy nie tylko mają mniejsze koszty zakupu niezbędnych środków, ale też dużo silniejszą pozycję w łańcuchu żywnościowym. Na korzystne rozwiązania w zakresie wspólnego gospodarowania rolnicy mogą liczyć również w Polskim Ładzie.

W rodzinnym gospodarstwie rolnym w Miłoszewie na Kaszubach premier Mateusz Morawiecki zapowiedział szybkie utworzenie programu ubezpieczeniowego dla rolników. Według szefa rządu te nowe rozwiązania powinny obejmować nie tylko kłęski żywiołowe, ale także kwestie wynikające z takich chorób zwierząt, jak afrykański pomór świń czy grypa ptaków.

Wizyty w gospodarstwach rolnych i spotkania z rolnikami będą kontynuowane.

**Departament Informacji i Komunikacji MRiRW**

**tel. 22 623 18 38**

Zdjęcia: Marcin Kaproń, KPRM



Rozmowy w Staryni



Wizyta w gospodarstwie rodzinnym w Miłoszewie



# Plan Strategiczny dla Wspólnej Polityki Rolnej na lata 2023–2027

Plan Strategiczny dla Wspólnej Polityki Rolnej na lata 2023–2027 to dokument wypracowany na podstawie doświadczeń płynących z dotychczasowego wdrażania Wspólnej Polityki Rolnej – jedynej spośród polityk gospodarczych UE, która ma w pełni wspólnotowy charakter. Uwzględniono w nim założenia wynikające z reformy Wspólnej Polityki Rolnej, której wypracowywanie rozpoczęło się w maju 2016 r. Na poziomie kraju przyjęto Stanowisko Rządu RP, które zawiera wnioski i propozycje dla wdrożenia założeń reformy WPR. Pod koniec czerwca 2021 r. Rada Ministrów rolnictwa UE przyjęła kompromis w zakresie pakietu legislacyjnego dla zreformowanej WPR. Umożliwiło to dokończenie prac nad częścią strategiczną (w tym wskaźnikami monitorowania), budżetem Planu, a także określeniem jednostkowych stawek pomocy w ramach poszczególnych interwencji.

W nowym okresie programowania na państwach członkowskich spoczywa większa odpowiedzialność za opracowanie i wdrażanie WPR. Mają one większą swobodę w kształtowaniu przyszłych instrumentów wsparcia i dostosowywania ich do krajowych uwarunkowań. To państwa członkowskie określają zasady i warunki dostępu do wsparcia oraz precyzyjnie wskazują rezultaty realizacji zaplanowanych interwencji. Na państwach członkowskich spoczywa także obowiązek stworzenia odpowiedniego systemu kontroli i monitorowania. Wymienione elementy zawarte są w projekcie Planu Strategicznego

dla Wspólnej Polityki Rolnej na lata 2023–2027.

Plan Strategiczny dla Wspólnej Polityki Rolnej na lata 2023–2027 będzie wspierać zrównoważony rozwój polskiego rolnictwa, przyczyni się do poprawy dochodów rolniczych, aby je zbliżyć do dochodu osiąganego w innych działach w gospodarce narodowej, wesprze także poprawę konkurencyjności i odporność na ryzyka klimatyczne i rynkowe gospodarstw rolnych oraz przyczyni się do zwiększenia efektywności gospodarowania.

Wzmocniona zostanie pozycja rolników na rynku, co umożliwi pełne wykorzystanie ich potencjału. Wprowadzone zostaną zachęty dla młodych rolników do wejścia oraz pozostania w rolnictwie.

Plan Strategiczny dla Wspólnej Polityki Rolnej na lata 2023–2027 będzie promować zrównoważone metody gospodarowania, przyjazne klimatowi i środowisku. Będzie też wspierać ochronę zasobów naturalnych takich jak woda, gleba i powietrze, ale będzie też wzmacniać produkcję i wykorzystanie zrównoważonej energii. Sukces tych działań warunkuje możliwości zachowania bazy dla rozwoju rolnictwa i utrzymania jakości życia na

wsi, w najbliższych latach i dla przyszłych pokoleń.

Plan będzie wspierać dalszy rozwój obszarów wiejskich, tworząc atrakcyjne miejsca do mieszkania i pracy, wyposażonych w potrzebną infrastrukturę, posiadających sieć inteligentnych usług. Będzie także



W nowym okresie programowania na państwach członkowskich spoczywa większa odpowiedzialność za opracowanie i wdrażanie WPR

rozwijać różnorodność gospodarczą, w tym biogospodarkę oraz aktywność zawodową i społeczną mieszkańców obszarów wiejskich, szczególnie osób wykluczonych.

Żywność będzie produkowana w sposób przyjazny środowisku. Ograniczone zostaną straty żywności i jej marnowanie. Priorytetem będzie wysoka jakość żywności, jej wartości odżywcze i poprawa dobrostanu zwierząt.

Wspierany będzie rozwój innowacyjności w rolnictwie i na obszarach wiejskich, a także upowszechniane będą rozwiązania naukowe i innowacyjne, w tym cyfrowe.

Wzmacniane będą powiązania pomiędzy nauką a praktyką w ramach Systemu Wiedzy i Innowacji Rolniczej oraz zapewniona zostanie rolnikom możliwość skorzystania ze wsparcia doradczego i szkoleń. Szczególnie istotne będą działania związane z przygotowaniem sektora do zielonej i cyfrowej gospodarki.

Konieczne jest szerokie włączenie polskiego rolnictwa i obszarów wiejskich w rewolucję przemysłu 4.0 oraz wdrożenie gospodarki obiegu zamkniętego.

się wirusa COVID-19. Utrudnione lub wręcz wykluczone były możliwości przeprowadzenia konsultacji społecznych w sposób tradycyjny, czyli np. poprzez organizację spotkań stacjonarnych. W związku z tym, utworzona została, na potrzeby przeprowadzenia konsultacji, dedykowana strona, na portalu gov.pl. Poprzez zamieszczony na niej formularz, każdy zainteresowany miał możliwość zgłaszania swojego stanowiska. Pierwszy projekt Planu spotkał się ze znaczącym

Strategicznego dla Wspólnej Polityki Rolnej na lata 2023–2027. W efekcie tej pracy w drugiej wersji projektu Planu uwzględniono lub częściowo uwzględniono szereg sugestii.

Poniżej przedstawione zostały wybrane najważniejsze zmiany, jakie wprowadzono do dokumentu.

### I filar WPR

- Płatności bezpośrednie.
- ✓ W wyniku osiągnięcia kompromisu na poziomie UE w zakresie pakietu legislacyjnego WPR po 2020 r. dodano definicję rolnika aktywnego zawodowo;
- ✓ Zmieniono warunki przyznawania płatności związanych do młodego bydła i do krów. Zmiany polegają na: odstąpieniu od wprowadzenia wymogu posiadania określonej obsady zwierząt, oraz ograniczeniu wsparcia do gospodarstw posiadających nie więcej niż 50 sztuk młodego bydła/krów;
- ✓ Wprowadzono zmiany w zakresie ekoschematów dotyczących dobrostanu zwierząt, w tym rozszerzono zakres wsparcia o kozy, odstąpiono od powiązania płatności dobrostanowych do bydła opasowego m.in. obowiązkiem posiadania oświadczenia od kupującego zwierzę objęte płatnością o niestosowaniu uboju bez ogłuszenia na rzecz wprowadzenia dodatkowej, dobrowolnej płatności w tym zakresie; W zakresie pozostałych ekoschematów:
- ✓ wprowadzono dwa nowe ekoschematy: Przeznaczenie 10% powierzchni UR w gospodarstwie na obszary nieprodukcyjne oraz Biologiczne środki ochrony roślin;
- ✓ zrezygnowano z dalszych prac nad niektórymi ekoschematami: Zimowe pożytki dla ptaków, Zielone ścierniska, Strefy i pasy



W Planie Strategicznym dla Wspólnej Polityki Rolnej na lata 2023–2027 zmieniono m.in. warunki przyznawania płatności związanych do młodego bydła i do krów

Dla osiągnięcia założonych celów, w Ministerstwie Rolnictwa i Rozwoju Wsi, trwały wielomiesięczne prace zespołów, skupiające m.in. środowiska eksperckie i naukowe, zaangażowane do oceny stanu, identyfikacji potrzeb w rolnictwie i na obszarach wiejskich oraz zaproponowania sposobu ich realizacji. Rozwiązania te zostały ujęte w pierwszej wersji projektu Planu Strategicznego WPR na lata 2023–2027.

Tak przygotowany dokument został poddany konsultacjom publicznym, które rozpoczęły się 18 grudnia 2020 r. Pierwszy etap konsultacji odbył się w szczególności trudnych – bezprecedensowych okolicznościach, tj. w stanie pandemii wywołanej rozprzestrzenieniem

zainteresowaniem. W związku licznymi uwagami oraz propozycjami Minister Rolnictwa i Rozwoju Wsi, podjął decyzję o przedłużeniu konsultacji do 1 lipca 2021 r., umożliwiając wszystkim odbiorcom dostęp do komentowania dokumentu.

Następnie przez wiele tygodni w Ministerstwie Rolnictwa i Rozwoju Wsi trwały intensywne prace skoncentrowane na analizie zgłoszonych uwag, komentarzy i opinii. Podjęto starania, polegające na wypracowaniu najbardziej wyważonych rozwiązań, które umożliwią uwzględnienie zróżnicowanych potrzeb obywateli, grup, środowisk i instytucji.

Analizę przeprowadziły zespoły eksperckie zaangażowane w proces programowania Planu



uprawne wolne od pestycydów i nawozów.

- Interwencje sektorowe.
- ✓ Sektor pszczelarski: rozszerzono zakres interwencji poprzez ustanowienie dodatkowego rodzaju interwencji: Wsparcie naukowo-badawcze, zmieniono podejście do wdrażania interwencji. Instytucją wdrażającą będzie ARiMR. Ponadto, pszczelarze będą mogli indywidualnie wnioskować o pomoc – organizacje pszczelarskie będą mogły wnioskować jedynie o refundację kosztów szkoleń dla pszczelarzy.
- ✓ Owoce i warzywa: dodano interwencję – Badania i rozwój, w związku z wprowadzeniem w wersji kompromisowej projektu rozporządzenia o Planach Strategicznych WPR obowiązku wydatkowania co najmniej 2% kwoty wydatków realizowanych w ramach programów operacyjnych organizacji producentów owoców i warzyw na ten cel.

## II filar WPR

- Płatności obszarowe – Interwencja rolno-środowiskowo-klimatyczna.
- ✓ Dodano interwencję Ekstensywne użytkowanie łąk i pastwisk na obszarach Natura 2000;
- ✓ Dodano nowy wariant Ogródki bioróżnorodności w ramach interwencji Zachowanie zasobów genetycznych roślin w rolnictwie.
- Interwencje inwestycyjne.
- ✓ Zaprojektowano nową interwencję Infrastruktura na obszarach wiejskich;
- ✓ Zawężono zakres interwencji w zakresie usług dla rolnictwa i zmieniono nazwę na Rozwój usług rolnictwa 4.0 na rzecz ochrony środowiska i klimatu, m.in. w związku z podwyższonym do 35% ringfencingiem środowiskowym w EFRROW;



Rozszerzono również zakres interwencji „Inwestycje w gospodarstwach rolnych”

- ✓ Dodano interwencję Rozwój usług na rzecz rolnictwa i leśnictwa, która będzie realizowana w formie instrumentu finansowego;
- ✓ Rozszerzono zakres interwencji „Inwestycje w gospodarstwach rolnych” o: stosowanie rozwiązań Rolnictwa 4.0 w budynkach lub budowlach służących do produkcji zwierzęcej oraz zapewnienie wybiegów oraz pastwisk dla zwierząt z wykorzystaniem innowacyjnych rozwiązań.
- Instrumenty zarządzania ryzykiem.

W ramach interwencji Dopłaty do składek ubezpieczenia zwierząt gospodarskich, mając na względzie wysokość środków jaka może zostać przeznaczona na tę interwencję oraz to, że ze środków krajowych stosowane są dopłaty do składek ubezpieczeń upraw rolnych od wystąpienia niekorzystnych zjawisk atmosferycznych, ograniczono dopłaty jedynie do składek ubezpieczeń zwierząt gospodarskich od chorób.

- Transfer wiedzy i doradztwo.
- Wyodrębniono dodatkową interwencję pn. „Wsparcie gospodarstw demonstracyjnych”. Zakres wyodrębnionej interwencji pierwotnie ujęty był w ramach interwencji „Kompleksowe doradztwo rolnicze”.

- Podejście Leader.
- Zwiększono alokację EFRROW z 5% do 8% na wdrożenie podejścia Leader.

Zbiornicze zestawienie wszystkich uwag zgłoszonych za pośrednictwem formularza, opublikowane jest wraz z drugą wersją projektu Planu Strategicznego dla Wspólnej Polityki Rolnej na lata 2023–2027.

Konsultacje publiczne drugiej wersji projektu Planu rozpoczęły się 30 lipca 2021 r. i potrwać do 15 września 2021 r.

Opinie, sugestie, komentarze i uwagi można zgłaszać poprzez formularz zamieszczony na poświęconej konsultacjom stronie, na portalu gov.pl: <https://gov.pl/web/wprpo2020>.

Zgodnie z przyjętym harmonogramem dalszych prac, kolejna wersja Planu Strategicznego dla Wspólnej Polityki Rolnej na lata 2023–2027 zostanie przekazana do przyjęcia przez Rząd RP, a następnie, do końca 2021 r. zostanie przekazana do Komisji Europejskiej, gdzie rozpoczną się negocjacje projektu Planu. Informacje o każdym etapie prac dotyczących Planu Strategicznego dla Wspólnej Polityki Rolnej na lata 2023–2027 będą dostępne na stronie internetowej Ministerstwa Rolnictwa i Rozwoju Wsi.

Departament Wspólnej  
Polityki Rolnej  
MRiRW

tel. 22 623 18 42

Zdjęcia: Panthermedia, lukszczepanski,  
hansenn.Stock.adobe.com

# Przyszłość obszarów wiejskich

## Komisja Europejska zaprojektowała długoterminową wizję dla odpornych i zamożnych obszarów wiejskich

30 czerwca 2021 r. Komisja Europejska opublikowała Komunikat nt. *długoterminowej wizji dla obszarów wiejskich UE – W kierunku silniejszych, lepiej skomunikowanych, odpornych i zamożnych obszarów wiejskich do 2040 r.*

W Komunikacie wskazano na istotną wagę *Europejskiego Zielonego Ładu* na uczynienie z UE pierwszego na świecie neutralnego dla klimatu kontynentu do 2050 r., przyspieszenie postępu na drodze do niskoemisyjnej gospodarki o obie-

i prosperujących obszarów wiejskich do 2040 r.

Komunikat wskazuje, że państwa członkowskie powinny korzystać i wspierać obszary wiejskie nie tylko ze środków WPR, ale również ze środków polityki spójności. Ma to się

Ponadto w KE mają ruszyć prace nad Paktem na rzecz obszarów wiejskich i planem działania UE na rzecz obszarów wiejskich, które będą przyczyniać się do realizacji długoterminowej wizji dla obszarów wiejskich UE do 2040 r.

### ■ Komplementarność wizji UE z wizją polskiej wsi 2050 r.

Należy wskazać, że długoterminowa wizja obszarów wiejskich UE do 2040 r. jest zbieżna z zaprogramowaną w trakcie opracowywania Strategii zrównoważonego rozwoju wsi, rolnictwa i rybnictwa 2030 wizją polskiej wsi 2050, tj.: *obszary wiejskie w 2050 r. to atrakcyjne miejsce pracy, zamieszkania, wypoczynku i prowadzenia działalności rolniczej lub pozarolniczej. To również obszary dostarczające dóbr publicznych i rynkowych, z zachowaniem unikalnych walorów przyrodniczych, krajobrazowych i kulturowych dla przyszłych pokoleń dzięki zrównoważonemu rozwojowi konkurencyjnego rolnictwa i rybnictwa. Na obszarach wiejskich zatrzymano niekorzystne zmiany demograficzne oraz znacząco zwiększono pozytywne efekty środowiskowe produkcji rolnej i rybnej. Podstawą ustroju rolnego są gospodarstwa rodzinne rozwijające się w sposób zrównoważony i odpowiedzialny, wykorzystujące nowoczesne technologie. Zapewniono zwiększenie się wkładu małych i średnich gospodarstw rolnych w zapewnienie zrównoważonego rozwoju rolnictwa.*

Departament Strategii i Rozwoju  
MRiRW  
tel. 22 623 21 20



Źródło: Komisja Europejska

gu zamkniętym, przyczynienie się do modernizacji i wzmocnienia unijnego sektora spożywczego oraz bazy przemysłowej obszarów wiejskich oraz tworzenie krótkich łańcuchów dostaw.

W dokumencie wskazano również tzw. czynniki napędzające, które mają kształtować przyszłość obszarów wiejskich i kreować wizję silniejszych, połączonych, odpornych

przyczynić do przyspieszenia zrównoważonego i zintegrowanego rozwoju obszarów wiejskich. Wsparcie dla obszarów wiejskich powinno być uwzględnione w *Instrumencie na rzecz Odbudowy i Zwiększania Odporności* (RRF), programie InvestEU oraz innych unijnych programach, w tym również Europejskim Banku Inwestycyjnym. Tym samym będzie stosowana tzw. zasada *rural proofing*.





# Zwalczanie afrykańskiego pomoru świń



Trwa sezon zwiększonego ryzyka zawleczenia ASF na teren gospodarstw utrzymujących świnię. Każde kolejne ognisko ASF to straty dla całego sektora wieprzowiny. Można minimalizować to ryzyko poprzez przestrzeganie zasad bioasekuracji.

Najważniejsze z nich to:

- wprowadzanie do gospodarstwa zwierząt zdrowych, zgłoszonych do rejestru zwierząt gospodarskich oznakowanych prowadzonego przez ARiMR, pochodzących wyłącznie z legalnych źródeł;
- utrzymywanie świń w sposób ograniczający ich kontakt ze zwierzętami dzikimi, w oddzielnych pomieszczeniach od tych, w których są utrzymywane inne zwierzęta kopytne;
- zabezpieczenie paszy i ściółki przed kontaktem z dzikimi zwierzętami;
- dezynfekcja przed wejściami/wjazdami i wyjściami/wyjazdami do i z gospodarstwa oraz pomieszczeń inwentarskich;
- dbałość o czystość i higienę, w tym mycie i odkażanie rąk oraz

oczyszczanie i odkażanie obuwia, narzędzi i sprzętu;

- używanie odzieży ochronnej i obuwia ochronnego przez osoby zajmujące się obsługą świń, przeznaczonych tylko do wykonywania tych czynności;
- uniemożliwienie osobom postronnym wchodzenia do budynków inwentarskich oraz ściśła ewidencja osób wchodzących do pomieszczeń, w których są utrzymywane świnię;
- przestrzeganie zakazu wnoszenia i wwożenia na teren gospodarstwa tusz i zwłok dzików oraz pochodzących z nich produktów ubocznych, a także materiałów i przedmiotów, które mogły zostać skażone wirusem ASF;
- powstrzymanie się od obsługi świń przez osoby, które uczestniczyły w pozyskiwaniu zwierząt łownych, a w szczególności dzików, przez co najmniej 48 godzin.

Konieczne jest systematyczne obserwowanie stanu zdrowia świń. Niepokojące objawy, takie jak: nagłe padnięcia świń,

wzrost wewnętrznej ciepłoty ciała (do 40,5–42°C) i objawy towarzyszące (takie jak np. sinica skóry uszu, brzucha i boków ciała, drobne, lecz liczne wybroczyny w skórze, zaczerwienienie skóry widoczne zwłaszcza na końcach uszu, ogona i kończynach, duszność, pienisty wypływ z nosa, wypływ z worka spojówkowego, biegunka – często z domieszką krwi, wymioty, niedowład zadu, objawy nerwowe, ronienia u prośnych macior) – należy niezwłocznie zgłaszać lekarzowi weterynarii opiekującemu się stadem lub do powiatowego inspektoratu weterynarii.

Przydatne materiały na temat zasad bioasekuracji i ich stosowania są dostępne na stronach internetowych GIW (<https://www.wetgiv.gov.pl/>) oraz MRiRW (<https://www.gov.pl/web/rolnictwo/>).

**Departament Hodowli Zwierząt  
MRiRW  
tel. 22 623 18 43**

Zdjęcie: Photoagriculture, Stock.adobe.com

# Rusza pomoc dla rolników utrzymujących świnie

Minister Rolnictwa i Rozwoju Wsi Grzegorz Puda uruchamia realizację Programu wsparcia gospodarstw utrzymujących świnie, pierwszego zintegrowanego programu wsparcia dla rolników i hodowców świń w związku z ASF.

Program obejmuje już istniejące lub zmodyfikowane oraz nowe instrumenty zapewniające realizację działań zarówno prewencyjnych, jak i wspierających odbudowę gospodarstw dotkniętych skutkami występowania afrykańskiego pomoru świń w Polsce.

Pomoc dla rolników obejmie:

- bioasekurację gospodarstw,
- eliminację następstwa zjawiska zaniżonej ceny skupu żywca w strefach ASF,
- osłonę zaciągniętych zobowiązań cywilnoprawnych,

- odbudowę pogłównia świń,
- wsparcie w zakresie przetwórstwa i skracania łańcucha dostaw.

**Łącznie na wsparcie dla rolników, których gospodarstwa zostały dotknięte skutkami występowania ASF rząd przeznaczył 200 mln zł.**

## PIERWSZY FILAR – BIOASEKURACJA GOSPODARSTW

### WSPARCIE DLA ROLNIKÓW

15 MLN ZŁ

Program krajowy realizowany przez Agencję Restrukturyzacji i Modernizacji Rolnictwa, umożliwiający refundację 50 proc. wydatków poniesionych na bioasekurację gospodarstw. Zwracane będą koszty zakupu mat dezynfekcyjnych, sprzętu do dezynfekcji, zakupu odzieży ochronnej czy zabezpieczenia budynków, w których utrzymywane są świnie przed kontaktem ze zwierzętami domowymi.

## DRUGI FILAR – WYRÓWNANIE KWOTY OBNIŻONEGO DOCHODU UZYSKANEJ PRZEZ PRODUCENTA ŚWIŃ W NASTĘPSTWIE ZANIŻONEJ CENY SKUPU ŻYWCA W STREFACH ASF

### WSPARCIE DLA ROLNIKÓW

150 MLN ZŁ

Program krajowy realizowany przez Agencję Restrukturyzacji i Modernizacji Rolnictwa, umożliwiający wyrównanie kwoty dochodu rolników

hodowców świń ze sprzedaży ze stref objętych restrykcjami w związku z ASF do ich wartości rynkowej.

## TRZECI FILAR – OSŁONA FINANSOWA ZACIĄGNIĘTYCH ZOBOWIĄZAŃ CYWILNOPRAWNYCH

### WSPARCIE DLA ROLNIKÓW

15 MLN ZŁ

Program krajowy realizowany przez Agencję Restrukturyzacji i Modernizacji Rolnictwa, który polega na nieoprocentowanej pożyczce na sfinansowanie zobowiązań cywilnoprawnych dla producentów świń, którzy utrzymywali świnie na obszarach ASF, w tym na sfinansowanie nieuregulowanych zobowiązań cywilnoprawnych, które zostały podjęte w związku z prowadzeniem przez producenta świń działalności rolniczej na obszarach ASF.

## CZWARTY FILAR – ODBUDOWA POGŁOWNIA ŚWIŃ

Program krajowy realizowany przez Krajowy Ośrodek Wsparcia Rolnictwa (niskooprocentowana

pożyczka) oraz Agencję Restrukturyzacji i Modernizacji Rolnictwa (preferencyjny kredyt z dopłatą państwa do oprocentowania), umożliwiający sfinansowanie zakupu stada podstawowego świń, a także środków do produkcji rolnej w celu wznowienia produkcji świń (np. czyszczenie i dezynfekcja chlewni, pasze, opieka weterynaryjna, koszty energii elektrycznej, ogrzewania) oraz nakładów inwestycyjnych na zakup maszyn i urządzeń stanowiących wyposażenie chlewni oraz ciągników rolniczych i innych maszyn służących do prowadzenia produkcji świń.

## PIĄTY FILAR – WSPARCIE W ZAKRESIE ROLNICZEGO PRZETWÓRSTWA ORAZ SKRACANIA ŁAŃCUCHA DOSTAW

Inwestycje w przetwórstwo realizowane bieżąco ze środków PROW oraz planowane działania w ramach KPO, których rozszerzenie może stanowić impuls do rozwoju rzeźni rolniczych w strefach ASF. Zgodnie z założeniami KPO inwestycja musi być zrealizowana i rozliczona do końca czerwca 2026 r.



# Program wsparcia gospodarstw utrzymujących świnie

## Instrumenty obecnie dostępne i planowane do uruchomienia

### DZIAŁANIE BIOASEKURACYJNE W RAMACH PROW 2014–2020

■ **Poddziałanie 5.1 „Wsparcie inwestycji w środki zapobiegawcze, których celem jest ograniczenie skutków prawdopodobnych klęsk żywiołowych, niekorzystnych zjawisk klimatycznych i katastrof”.**

#### Cel

Wspieranie zapobieganiu ryzyku i zarządzanie ryzykiem w gospodarstwach.

#### Forma/wysokość pomocy

Pomoc ma formę:

- refundacji części kosztów kwalifikowalnych operacji (do 80 proc.) w przypadku realizacji inwestycji dotyczącej:

- ✓ utworzenia lub zmodernizowania niecki dezynfekcyjnej;
- ✓ wyposażenia gospodarstwa rolnego w urządzenie do dezynfekcji;
- ✓ przebudowy lub remontu pomieszczeń w celu utrzymywania świń w gospodarstwie rolnym w odrębnych, zamkniętych pomieszczeniach, mających oddzielne wejścia oraz niemających bezpośredniego przejścia do innych pomieszczeń, w których są utrzymywane inne zwierzęta kopytne;
- ✓ przebudowy lub remontu pomieszczenia w chlewni lub w budynku gospodarskim funkcjonalnie powiązanych z chlewnią, tak aby w ich wyniku w tym pomieszczeniu

było możliwe zdezynfekowanie się osób, które zajmują się obsługą świń, w tym zakupu i montażu urządzeń do dezynfekcji obuwia, szaf do przechowywania odzieży roboczej, umywalk lub pryszniców, wraz z zakupem i montażem instalacji technicznej;

- ✓ budowy lub przebudowy magazynu do przechowywania słomy dla świń;
- ✓ zakupu i wykonania robót związanych z posadowieniem siłosu na paszę gotową do bezpośredniego spożycia przez świnie;
- standardowych stawek jednostkowych – w przypadku realizacji inwestycji dotyczącej wykonania ogrodzenia chlewni.

Standardowa stawka jednostkowa za wykonanie:

- metra bieżącego ogrodzenia – wynosi 200 zł;
- bramy – wynosi 1820 zł;
- furtki – wynosi 610 zł.

Pomoc przyznaje się i wypłaca do wysokości limitu, który w okresie realizacji programu wynosi maksymalnie na jednego beneficjenta 100 tys. zł.

#### Termin składania wniosków

Zgodnie z harmonogramem naboru wniosków opublikowanym na stronie internetowej MRiRW (nabór ogłasza ARiMR), planowany termin naboru wniosków – wrzesień 2021 r.

#### Jednostka przyznająca pomoc

Agencja Restrukturyzacji i Modernizacji Rolnictwa.

#### Szczegółowe informacje

- w oddziałach regionalnych i biurach powiatowych ARiMR;
- pod bezpłatnym numerem infolinii 800 380 084 lub 22 595 06 11;
- na stronie internetowej ARiMR (w zakresie naborów przeprowadzonych).

### ELIMINOWANIE NIŻSZEJ CENY/REKOMPENSATY UTRACONEGO DOCHODU

■ **Ustawa z 5 września 2016 r. o szczególnych rozwiązaniach związanych z wystąpieniem afrykańskiego pomoru świń na terytorium Rzeczypospolitej Polskiej (Dz.U. z 2019 r., poz. 988, z późn. zm.).**

#### Cel

Ułatwienie producentom świń prowadzącym produkcję na obszarze objętym ograniczeniami III w związku z występowaniem afrykańskiego pomoru świń sprzedaży świń po średnich cenach rynkowych.

#### Beneficjenci

Producenci świń i zakłady mięsne.

#### Forma pomocy

Wyłączenie przepisów ustawy *Prawo zamówień publicznych* w stosunku do zamówień na dostawę mięsa wyłącznie wieprzowego pochodzącego wyłącznie od świń utrzymywanych co najmniej dwa miesiące bezpośrednio przed ubojem w gospodarstwach rolnych położonych na obszarach objętych nakazami, zakazami lub ograniczeniami oraz innymi środkami kontroli lub ochronnymi ustanowionymi

w związku z wystąpieniem afrykańskiego pomoru świń zgodnie z przepisami o ochronie zdrowia zwierząt oraz zwalczaniu chorób zakaźnych zwierząt oraz z przepisami Unii Europejskiej wydanymi w tym zakresie lub produktów mięsnych z takiego mięsa.

■ **Pomoc finansowa dla producentów rolnych, którzy w związku z obowiązującym zakazem utrzymywania w gospodarstwie świń lub ich wprowadzenia do gospodarstwa, wydanym w związku z wystąpieniem afrykańskiego pomoru świń, na podstawie ustawy z 11 marca 2004 r. o ochronie zdrowia zwierząt oraz zwalczaniu chorób zakaźnych zwierząt (Dz.U. z 2020 r., poz. 1421) zaprzestali produkcji świń.**

#### Cel

Wsparcie producentów świń, którzy w związku z obowiązującym zakazem utrzymywania w gospodarstwie świń lub ich wprowadzenia do gospodarstwa, wydanym w związku z wystąpieniem afrykańskiego pomoru świń na podstawie ustawy z 11 marca 2004 r. o ochronie zdrowia zwierząt oraz zwalczaniu chorób zakaźnych zwierząt, zaprzestali produkcji świń.

#### Kwota pomocy

Kwota pomocy stanowi iloczyn średniej rocznej liczby świń utrzymywanych w gospodarstwie w okresie 12 miesięcy poprzedzających miesiąc, w którym został wprowadzony zakaz (jednak nie więcej niż 50 sztuk dla jednego producenta świń) i kwoty 0,36 zł oraz liczby dni w danym roku kalendarzowym obowiązywania zakazu.

#### Jednostka przyznająca pomoc

Kierownik Biura Powiatowego Agencji Restrukturyzacji i Modernizacji Rolnictwa.

#### Termin składania wniosków

Trwa nabór wniosków.

■ **Pomoc w formie wyrównania kwoty obniżonego dochodu uzyskanej przez producenta świń ze sprzedaży świń utrzymywanych na obszarze objętym restrykcjami w związku ze zwalczaniem afrykańskiego pomoru świń.**

#### Cel

Pomoc producentom świń poprzez wyrównanie kwoty obniżonego dochodu uzyskanej przez producenta świń ze sprzedaży świń utrzymywanych na obszarze objętym restrykcjami w związku ze zwalczaniem afrykańskiego pomoru świń.

#### Kwota pomocy

Kwota pomocy stanowi różnicę między iloczynem liczby świń sprzedanych w kwartale wskazanym we wniosku i średniej ceny sprzedaży świń uzyskanej w tym kwartale, a iloczynem średniej liczby świń sprzedanych w tym samym kwartale:

- w kolejnych trzech latach przed rokiem, którego kwartał został objęty wnioskiem i średniej ceny sprzedaży świń w tym okresie albo
- w ciągu trzech lat z okresu pięcioletniego poprzedzającego rok, którego kwartał został objęty wnioskiem i średniej ceny sprzedaży świń w tym okresie, z pominięciem kwartału o najwyższej i najniższej wartości utraconego dochodu.

#### Jednostka przyznająca pomoc

Kierownik Biura Powiatowego Agencji Restrukturyzacji i Modernizacji Rolnictwa.

#### Termin składania wniosków

Nabór wniosków planowany jest od sierpnia do 30 listopada, pomoc obejmie także IV kwartał 2020 r., I, II i III kwartał 2021 r.



Na wsparcie dla rolników, których gospodarstwa zostały dotknięte skutkami występowania ASF rząd przeznaczył 200 mln zł

### OSŁONA FINANSOWA ZACIĄGNIĘTYCH ZOBOWIĄZAŃ CYWILNOPRAWNYCH

#### ■ Pożyczki.

- Nieoprocentowana pożyczka na sfinansowanie zobowiązań cywilnoprawnych dla producentów świń, którzy utrzymywali świnie na obszarach ASF.

#### Cel

Sfinansowanie nieuregulowanych zobowiązań cywilnoprawnych, które zostały podjęte w związku z prowadzeniem przez producenta świń działalności rolniczej na obszarach ASF.

Przez zobowiązania cywilnoprawne rozumie się zobowiązania wynikające ze stosunków cywilnoprawnych. Do zobowiązań cywilnoprawnych należą m.in.:

- ✓ zobowiązania z tytułu umów sprzedaży, w tym z tytułu nieopłaconych faktur np. za maszyny i urządzenia, materiał siewny



- i szkółkarski, inwentarz żywy, nawozy, pasze, środki ochrony roślin, opał, paliwo itp.,
- ✓ zobowiązania z tytułu umów kredytu lub pożyczek, w tym kredytów konsolidacyjnych oraz kredytów z dopłatami ARiMR do oprocentowania,
- ✓ opłaty z tytułu sprzedaży (poboru) wody, energii lub odbioru ścieków,
- ✓ opłaty na rzecz spółek wodnych,
- ✓ opłaty z tytułu umów ubezpieczeniowych (niezależnie od rodzaju ubezpieczeń),
- ✓ zobowiązania z tytułu umów sprzedaży lub dzierżawy nieruchomości, w tym wobec Krajowego Ośrodka Wsparcia Rolnictwa lub jednostek samorządu terytorialnego.

#### Termin składania wniosków

Nabór ciągły.

#### Jednostka przyznająca pomoc

Biuro Powiatowe Agencji Restrukturyzacji i Modernizacji Rolnictwa.

#### Szczegółowe informacje

Strona internetowa ARiMR.

- Odbudowa pogłównia świń – pożyczka ze środków Zasobu Własności Rolnej Skarbu Państwa.

#### Przeznaczenie

Gospodarstwa rolne, które realizują przedsięwzięcia rozwijające obszary wiejskie poprzez działania innowacyjne lub rozwojowe, w zakresie np. produkcji, hodowli czy przetwórstwa.

#### Kwota kredytu

Maksymalnie 500 tys. zł, co stanowi 80 proc. wartości przedsięwzięcia. Od 1 marca 2021 r. preferencyjne oprocentowanie jest na poziomie 1,15 proc. w skali roku (plus WIBOR), sześcioletni okres spłaty, możliwość spłaty miesięcznej lub kwartalnej. W uzasadnionych przypadkach można przedłużyć do 10 lat.

#### Termin składania wniosków

Nabór ciągły.

#### Jednostka przyznająca pomoc

Krajowy Ośrodek Wsparcia Rolnictwa.

#### Szczegółowe informacje

Na stronie internetowej KOWR.

### WSPARCIE INWESTYCJI W GOSPODARSTWACH ROLNYCH W RAMACH PROW

■ **Poddziałanie 4.1 „Wsparcie inwestycji w gospodarstwach rolnych” typ operacji „Modernizacja gospodarstw rolnych” obszary – rozwój produkcji prosiąt (obszar A), związany z racjonalizacją technologii produkcji, wprowadzeniem innowacji, zmianą profilu produkcji, zwiększeniem skali produkcji, poprawą jakości produkcji lub zwiększeniem wartości dodanej produktu (obszar D).**

#### Cel operacji

Zwiększenie rentowności i konkurencyjności gospodarstwa gospodarstw beneficjenta/beneficjentów w obszarze:

- rozwój produkcji prosiąt (obszar A) – maksymalnie 900 tys. zł dla jednego beneficjenta i na jedno gospodarstwo,
- związanym z racjonalizacją technologii produkcji, wprowadzeniem innowacji, zmianą profilu produkcji, zwiększeniem skali produkcji, poprawą jakości produkcji lub zwiększeniem wartości dodanej produktu (obszar D) – maksymalnie 500 tys. zł dla jednego beneficjenta i na jedno gospodarstwo, przy czym na inwestycje niezwiązane bezpośrednio z budową, modernizacją budynków inwentarskich lub adaptacją innych istniejących w gospodarstwie budynków na budynki inwentarskie, lub budową lub modernizacją magazynów paszowych w gospodarstwach, w których prowadzona jest produkcja zwierzęca, nie może przekroczyć 200 tys. zł.

Pomoc w wysokości do 50 proc. kosztów kwalifikowalnych (60 proc. w przypadku operacji realizowanej przez osoby wspólnie wnioskujące lub młodego rolnika).

W przypadku trzody chlewnej pomoc może być przyznana m.in. na operację:

- zapewniającą poprawę ogólnych wyników gospodarstwa w obszarze:
- ✓ rozwój produkcji prosiąt lub
- ✓ związanym z racjonalizacją technologii produkcji, wprowadzeniem innowacji, zmianą profilu produkcji, zwiększeniem skali produkcji, poprawą jakości produkcji lub zwiększeniem wartości dodanej produktu,
- w wyniku realizacji której nastąpi w gospodarstwie wzrost liczby: loch do co najmniej 50 – w przypadku obszaru dotyczącego rozwoju produkcji prosiąt,



Program wsparcia gospodarstw utrzymujących świnie to pierwszy zintegrowany program wsparcia dla rolników i hodowców świń w związku z ASF

- obejmującą wyłącznie inwestycje związane bezpośrednio z działalnością rolniczą, w tym również z przygotowaniem do sprzedaży produktów rolnych wytwarzanych w gospodarstwie; w przypadku gdy operacja jest związana bezpośrednio z działalnością rolniczą w zakresie produkcji zwierzęcej, może ona obejmować wyłącznie inwestycje związane z produkcją zwierzęcą w zakresie zwierząt gospodarskich w rozumieniu przepisów o organizacji hodowli i rozrodzie zwierząt gospodarskich;
- uzasadnioną ekonomicznie, w tym pod względem racjonalności jej kosztów;
- której koszty kwalifikowalne nie są finansowane z udziałem innych środków publicznych;
- która nie spowoduje wzrostu produkcji, dla której brak jest rynku zbytu;
- spełniającą wymagania określone przepisami prawa mającymi zastosowanie do inwestycji realizowanych w ramach operacji;
- której realizacja nie jest możliwa bez udziału środków publicznych;

- której realizacja przyczyni się do poprawy ogólnych wyników gospodarstwa w jednym z ww. obszarów. Uznaje się, że operacja przyczyni się do poprawy ogólnych wyników gospodarstwa, jeżeli ma na celu poprawę konkurencyjności i zwiększenie rentowności gospodarstwa oraz doprowadzi do wzrostu wartości dodanej brutto w gospodarstwie (GVA), co najmniej o 10 proc. w odniesieniu do roku, w którym przypada dzień rozpoczęcia terminu składania wniosków o przyznanie pomocy, w którym został złożony dany wniosek, w okresie pięciu lat od dnia przyznania pomocy.

#### Termin składania wniosków

Od 21 czerwca do 20 września 2021 r.

#### ■ Kredyt preferencyjny na odbudowę stada świń.

#### Przeznaczenie

Sfinansowanie zakupu stada podstawowego świń lub stada obrotowego świń, a także innych rzeczowych środków

obrotowych do produkcji rolnej w celu wznowienia produkcji świń (np. czyszczenie i dezynfekcja chlewni, pasze, opieka weterynaryjna, koszty energii elektrycznej, ogrzewania) oraz nakładów inwestycyjnych na zakup maszyn i urządzeń stanowiących wyposażenie chlewni oraz ciągników rolniczych i innych maszyn służących do prowadzenia produkcji świń.

#### Forma pomocy

Dopłata do oprocentowania kredytu, którego oprocentowanie dla kredytobiorcy w skali roku będzie obecnie wynosić 1,1 proc. w skali roku – pomoc *de minimis* w rolnictwie.

#### Okres kredytowania

Do 10 lat.

#### Termin składania wniosków

Planowany od sierpnia 2021 r.

### PRZETWÓRSTWO/SKRACANIE ŁAŃCUCHA DOSTAW

#### ■ Przetwórstwo w ramach PROW 2014–2020

- Poddziałanie 4.2 „Wsparcie inwestycji w przetwarzanie produktów rolnych, obrót nimi i ich rozwój”.

#### Cel

Poprawa konkurencyjności producentów rolnych poprzez lepsze ich zintegrowanie z łańcuchem rolno-spożywczym poprzez systemy jakości, dodawanie wartości do produktów rolnych, promocję na rynkach lokalnych i krótkie cykle dostaw, grupy producentów oraz organizacje międzybranżowe.

Ministerstwo Rolnictwa i Rozwoju Wsi przekazało do Komisji Europejskiej wnioski o zmianę PROW 2014–2020 w zakresie podniesienia kwoty refundacji w ramach wsparcia RHD do 200 tys. zł. Po akceptacji propozycji przez



służby KE zmiana zostanie wprowadzona do legislacji krajowej.

### Warunki przyznania pomocy

Wsparciem objęte są m.in. sektory przetwórstwa: mleka, mięsa, owoców i warzyw, zbóż i ziemniaków.

W przypadku RHD, lista produktów przetwarzanych i jednocześnie zbywanych (wymóg łączny) obejmuje m.in. przetwory z owoców i warzyw, np. soki, dżemy, kiszonki, marynaty, koncentraty; przetwory zbożowe: mąki, kasze, płatki, otręby; oleje; wędliny; produkty mleczne, np. jogurty, sery, śmietana.

Z uwagi na fakt, że prowadzenie uboju w ramach rzeźni rolniczych zostało uregulowane jedynie pod kątem wymagań weterynaryjnych, wsparcie inwestycji w rzeźni rolniczej jest dopuszczalne zarówno w przypadku prowadzenia przetwórstwa w ramach rolniczego handlu detalicznego, jak i rozpoczynania działalności gospodarczej na małą skalę. Rolnicy prowadzący rzeźnię rolniczą mogą zbywać pozyskane w nich mięso innym podmiotom lub zakładom, a także wprowadzać je na rynek lub wykorzystać do produkcji żywności.

W świetle powyższego, operacja na jaką przyznaje się pomoc w ramach poddziałania 4.2, w tym obejmująca inwestycję w rzeźnię rolniczą, powinna zakładać dalsze przetworzenie i zbycie wytworzonych produktów zgodnie z zasadami działalności podejmowanej lub kontynuowanej w ramach naborów tematycznych w poddziałaniu 4.2 (RHD) i rozpoczynanie działalności gospodarczej w zakresie przetwórstwa na małą skalę.

Ministerstwo Rolnictwa i Rozwoju Wsi przekazało do Komisji Europejskiej wniosek o zmianę PROW 2014–2020 w zakresie rozszerzenia listy kosztów kwalifikowalnych o zakup specjalistycznych środków transportu. Po akceptacji

propozycji przez służby KE zmiana zostanie wprowadzona do legislacji krajowej.

### Termin składania wniosków

Zgodnie z harmonogramem naboru wniosków opublikowanym na stronie internetowej ARiMR, planowany termin naboru wniosków – październik 2021 r. (w związku z brakiem oficjalnego przyjęcia przez służby KE zmian do PROW 2014–2020 w doniesieniu do Poddziałania 4.2. planowane jest przesunięcie w harmonogramie terminu naboru wniosków z października na listopad 2021 r.)

### Jednostka przyznająca pomoc

Agencja Restrukturyzacji i Modernizacji Rolnictwa – Departament Oceny Projektów Inwestycyjnych.

## PLANOWANE INSTRUMENTY W RAMACH KPO

Działania na rzecz zwiększenia odporności, dywersyfikacji, skrócenia i zrównoważenia łańcucha dostaw produktów rolnych i spożywczych oraz przyspieszenia i ułatwienia transformacji cyfrowej lub zielonej w gospodarstwach rolnych, tak aby kolejne kryzysy nie stanowiły już istotnego zagrożenia dla ich przyszłej stabilności.

W ramach Komponentu A KPO „Odporność i konkurencyjność gospodarki”, na działanie A1.4.1. *Inwestycje na rzecz dywersyfikacji i skracania łańcucha dostaw produktów rolnych i spożywczych oraz budowy odporności podmiotów uczestniczących w łańcuchu*, w odniesieniu do przetwarzania i wprowadzania do obrotu produktów rolno-spożywczych zabezpieczono środki finansowe w wysokości 1 mld euro.

### Cel

Celem inwestycji jest m.in.: zwiększenie odporności podmiotów łańcucha dostaw produktów rolnych

i spożywczych na kryzysy, w tym przyspieszenie inwestycji prywatnych sektora mikro, małych i średnich przedsiębiorstw (MŚP) oraz wzmocnienie krótkich łańcuchów dostaw i systemu redystrybucji żywności.

Zgodnie z założeniami KPO inwestycja musi być zrealizowana i rozliczona do końca czerwca 2026 r. Obejmować będzie m.in.: wsparcie w zakresie przetwarzania i wprowadzania do obrotu produktów rolnych, spożywczych oraz rybołówstwa i akwakultury.

### Beneficjenci

Rolnicy, rybacy, osoby lub podmioty prowadzące działalność w ramach rolniczego handlu detalicznego (RHD) lub zakładające tę działalność; osoby lub podmioty prowadzące działalność w ramach działalności marginalnej, lokalnej i ograniczonej (MOL) lub zakładające tę działalność; rolnicy prowadzący sprzedaż bezpośrednią (SB).

### Przeznaczenie środków

Środki mogą zostać przeznaczone na: zakup materiałów i usług związanych z budową, rozbudową lub modernizacją miejsc sprzedaży żywności bezpośrednio konsumentom końcowym (sprzedaż bezpośrednia SB); koszty wynajmu powierzchni do sprzedaży w miejscu obsługi podróżnych na obszarze dróg (tzw. MOP-y) lub zakupu food trucków; budowę lub modernizację infrastruktury do sprzedaży spożywczych produktów lokalnych (warzywniaki, zieleniaki, miejsca na placach targowych); zakup maszyn i urządzeń do przetwarzania i przechowywania produktów; zakup specjalistycznych środków transportu do sprzedaży obwoźnej lub transportu w warunkach chłodniczych (spełniających najnowsze normy środowiskowe UE).

## ■ Wsparcie mikro, małych i średnich przedsiębiorstw (MŚP) przetwórstwa rolno-spożywczego

### Beneficjenci

Nowo zarejestrowane mikro, małe i średnie przedsiębiorstwa sektora przetwarzania i wprowadzania do obrotu produktów rolnych, rybactwa, akwakultury i spożywczych; funkcjonujące już na rynku mikro, małe i średnie przedsiębiorstwa sektora przetwarzania i wprowadzania do obrotu produktów rolnych, rybactwa, akwakultury i spożywczych.

### Przeznaczenie

Środki na: zakup maszyn i urządzeń do przetwarzania, przechowywania, magazynowania i wprowadzania do obrotu produktów, zakup specjalistycznych środków transportu do przewozu produktów lub do dystrybucji żywności oraz zakup maszyn i urządzeń, materiałów budowlanych lub usług związanych z rozbudową infrastruktury zakładów, w tym zrównoważonych i innowacyjnych technologii oraz inwestycji gospodarki obiegu zamkniętego.

W ramach ww. inwestycji przeprowadzone zostaną otwarte nabory wyłaniające beneficjentów w każdej z grup/populacji docelowych. Wsparcie inwestycji będzie miało formę refundacji poniesionych kosztów, rekompensat za poniesione straty, ryczałtu lub zaliczek na poczet prefinansowania inwestycji.

### Intensywność pomocy

- Rolnicy, RHD, MOL, SB – ryczałt;
- MŚP, spółdzielnie rolnicze, grupy producentów rolnych i ich związki, uznane organizacje producentów i ich zrzeszenia – refundacja do 50 proc. kosztów.

### Instytucja odpowiedzialna za przygotowanie założeń inwestycji oraz jej ewaluację

Ministerstwo Rolnictwa i Rozwoju Wsi.



Wśród instrumentów planowanych do uruchomienia w ramach KPO przewidziano wsparcie dla funkcjonujących na rynku MŚP sektora przetwarzania i wprowadzania do obrotu produktów rolnych, rybactwa, akwakultury i spożywczych

### Podmiot wdrażający

Agencja Restrukturyzacji i Modernizacji Rolnictwa – odpowiedzialna za wdrożenie instrumentu wsparcia (przeprowadzenie naborów, ocenę wniosków, wypłatę pomocy oraz kontrolę i monitoring).

Strona polska oczekuje obecnie na akceptację Krajowego Planu Odbudowy przez służby Komisji Europejskiej. Wsparcie planowane jest do realizacji w latach 2021–2026.

### ■ Świadomość i dostępność informacji (instrumenty dostępne i planowane do uruchomienia).

Cykliczne szkolenia rolników realizowane przez Ośrodki Doradztwa Rolniczego w zakresie bioasekuracji oraz środków i konsekwencji wystąpienia chorób zakaźnych zwierząt, w szczególności ASF.

Cykliczne szkolenia realizowane przez Inspekcję Weterynaryjną dla rolników.

Cykliczne szkolenia realizowane przez Państwowy Instytut Weterynaryjny – Państwowy Instytut Badawczy w Puławach dla IW, pracowników szkół rolniczych z zakresu zapobiegania ASF.

Krajowy Ośrodek Wsparcia Rolnictwa wychodząc naprzeciw potrzebom rolników, w tym

przypadku w zakresie walki z zagrożeniem afrykańskim pomorem świń (ASF), prowadzi stałą analizę i weryfikację możliwych dróg niesienia im pomocy, w szczególności w zakresie niskoprocentowanych pożyczek. W ramach najnowszych działań kierunkowych zakupił domenę – [www.solidarnizrolnikami.pl](http://www.solidarnizrolnikami.pl). Zostaną tam umieszczone wszystkie przydatne dla rolników zmagających się z problemem ASF informacje, nie tylko te, które są w posiadaniu Ośrodka, ale zostaną także podlinkowane strony innych instytucji: GIW, ARIMR, KRUS itp., które także udostępniają istotne w temacie treści.

Tym sposobem rolnik będzie miał odtąd jedno miejsce skupiające całą niezbędną wiedzę i dające dostęp do narzędzi pomocy oferowanych przez państwo polskie, które, mamy nadzieję, ułatwi walkę z tą chorobą, której skutki uderzają w interesy rolników, a co za tym idzie – naszego kraju.

Bezpośredni link do domeny będzie dostępny na portalu KOWR.

Departament Hodowli Zwierząt  
MRiRW

tel. 22 623 18 43

Zdjęcia: Maciej Matlak -, Agnormark-,  
JackF.Stock.adobe.com





# Decyzje Rady Ministrów



Rada Ministrów przyjęła trzy projekty ustaw przedłożone przez ministra rolnictwa i rozwoju wsi:

- o przeciwdziałaniu nieuczciwemu wykorzystywaniu przewagi kontraktowej w obrocie produktami rolnymi i spożywczymi;
- o zmianie niektórych ustaw w celu ułatwienia prowadzenia przez rolników rolniczego handlu detalicznego;
- o zmianie ustawy o zwrocie podatku akcyzowego zawartego w cenie oleju napędowego wykorzystywanego do produkcji rolnej.

## PROJEKT USTAWY O PRZECIWDZIAŁANIU NIEUCZCIWEMU WYKORZYSTYWANIU PRZEWAGI KONTRAKTOWEJ W OBROcie PRODUKTAMI ROLNYMI I SPOŻYWCZYMI

Struktura rynku rolno-żywnościowego sprawia, że w łańcuchu dostaw produktów rolnych i spożywczych często występują znaczne różnice w sile przetargowej między dostawcami a nabywcami produktów rolnych i spożywczych. Stosowanie nieuczciwych praktyk handlowych może mieć miejsce w całym łańcuchu dostaw żywności. Różnice w potencjale ekonomicznym

między dostawcą a nabywcą mogą prowadzić do narzucania nieuczciwych praktyk handlowych przez podmioty większe podmiotom mniejszym. Dzięki zmianom ochroną zostaną objęci rolnicy, mali i średni przedsiębiorcy sektora rolno-spożywczego.

Projekt ustawy o przeciwdziałaniu nieuczciwemu wykorzystywaniu przewagi kontraktowej w obrocie produktami rolnymi i spożywczymi ma na celu wdrożenie do krajowego porządku prawnego dyrektywy Parlamentu Europejskiego i Rady (UE) 2019/633 z 17 kwietnia 2019 r. w sprawie nieuczciwych praktyk handlowych w relacjach między przedsiębiorcami w łańcuchu dostaw produktów rolnych i spożywczych.

W Polsce już od lipca 2017 r. obowiązują przepisy w zakresie przeciwdziałania nieuczciwym praktykom handlowym w sektorze rolno-spożywczym (ustawa z 15 grudnia 2016 r. o przeciwdziałaniu nieuczciwemu wykorzystywaniu przewagi kontraktowej w obrocie produktami rolnymi i spożywczymi). Implementacja dyrektywy znacznie zmienia zakres obowiązującej dotychczas ustawy o przeciwdziałaniu nieuczciwemu wykorzystywaniu przewagi kontraktowej w obrocie produktami rolnymi i spożywczymi – zostanie przyjęta nowa ustawa o tym samym tytule.

## ■ Zmiany w stosunku do obowiązujących krajowych przepisów

- Rozszerzenie definicji produktów rolnych i spożywczych – zgodnie z projektowanym brzmieniem są to produkty wymienione w załączniku I do TFUE. Tym samym definicja obejmuje również m.in. pasze, zwierzęta żywe, nasiona i owoce oleiste będące przedmiotem produkcji rolników.
- Zmiana definicji nabywcy – w projektowanej ustawie nabywca to przedsiębiorca lub organ publiczny, o którym mowa w art. 4 ustawy z 11 września 2019 r. *Prawo zamówień publicznych*, który bezpośrednio lub pośrednio nabywa od dostawcy produkty rolne lub spożywcze.
- Określenie, czym jest znacząca dysproporcja w potencjale ekonomicznym, w przypadku praktyk nieuczciwie wykorzystujących przewagę kontraktową, stosowanych przez nabywcę względem dostawcy i odwrotnie – wg progów wielkości rocznych obrotów.
- Zdefiniowanie 16 nieuczciwych praktyk: dziesięciu, które są bezwzględnie zakazane oraz sześciu, które



W nowym projekcie ustawy o przeciwdziałaniu nieuczciwemu wykorzystywaniu przewagi kontraktowej... za tzw. szarą praktykę uznano m.in. żądanie od dostawcy ponoszenia całości lub części kosztów rabatów na produkty rolne i spożywcze sprzedawane przez kupującego w drodze promocji

są dozwolone, pod warunkiem, że zostały one przed ich stosowaniem jasno i jednoznacznie uzgodnione w umowie między nabywcą a dostawcą.

- Stosowanie przepisów również w odniesieniu do organów publicznych.
- Możliwość dobrowolnego poddania się karze (obniżenie kary do 50%).

## ■ Nieuczciwe praktyki

- Praktyki, które są całkowicie zakazane („praktyki czarne”):

- ✓ Zapłata w terminie późniejszym niż 30 dni za produkty łatwopsujące się i 60 dni na pozostałe produkty.
- ✓ Anulowanie zamówienia produktów łatwopsujących w terminie krótszym niż 30 dni przed przewidywanym terminem dostarczenia.
- ✓ Jednostronna zmiana przez nabywcę warunków umowy na dostawę.
- ✓ Nieuzasadnione obniżenie należności z tytułu dostarczenia produktów po ich przyjęciu w całości albo w umówionej części, w szczególności na skutek żądania udzielenia rabatu – (dodatkowa zakazana praktyka).
- ✓ Żądanie od dostawcy płatności niezwiązanych ze sprzedażą produktów rolnych i żywnościowych.
- ✓ Żądanie od dostawcy zapłaty za pogorszenie jakości lub stratę produktów, która nastąpiła w lokalu nabywcy lub gdy znajdują się one w posiadaniu nabywcy i nie jest spowodowana zaniedbaniem lub winą dostawcy.
- ✓ Odmowa potwierdzenia na piśmie warunków umowy dostawy, które zostały uzgodnione między nabywcą a dostawcą, dla których dostawca poprosił o pisemne potwierdzenie.
- ✓ Bezprawne pozyskiwanie, wykorzystywanie lub ujawnienie przez nabywcę tajemnic handlowych dostawcy.
- ✓ Stosowanie działań odwetowych wobec dostawcy, gdy ten wykonuje swoje prawa umowne lub prawne, w tym gdy składa skargę lub współpracuje z organami ścigania podczas dochodzenia.
- ✓ Żądanie od dostawcy rekompensaty za koszty rozpatrzenia skarg konsumentów związanych ze sprzedażą produktów dostawcy, dotyczących przypadków, które wystąpiły z przyczyn niezawinionych przez dostawcę.
- Praktyki dozwolone, pod warunkiem, że zostaną one przed ich stosowaniem jasno i jednoznacznie uzgodnione w umowie między nabywcą a dostawcą („praktyki szare”):
- ✓ Zwrot przez nabywcę niesprzedanych produktów rolnych i spożywczych dostawcy, nie płacąc za te niesprzedane produkty.
- ✓ Pobieranie od dostawcy opłaty stanowiącej warunek przechowywania, prezentowania lub oferowania do sprzedaży jego produktów lub udostępniania takich produktów na rynku.
- ✓ Żądanie od dostawcy ponoszenia całości lub części kosztów rabatów na produkty rolne i spożywcze sprzedawane przez kupującego w drodze promocji.
- ✓ Wymaganie od dostawcy zapłaty za reklamowanie produktów rolnych i żywnościowych przez nabywcę.



- ✓ Wymaganie od dostawcy zapłaty za prowadzenie marketingu produktów.
- ✓ Obciążanie dostawcy opłatami za czynności wykonywane przez pracowników zajmujących się urządzeniem lokalu wykorzystywanego do sprzedaży produktów rolnych lub spożywczych dostawcy.

Przepisy gwarantują anonimowość stronie skarżącej (np. dostawcy/producentowi produktów rolnych) i każdy może zgłosić zawiadomienie o popełnieniu nieuczciwej praktyki do Prezesa UOKiK, który jest organem właściwym w sprawach praktyk polegających na nieuczciwym wykorzystywaniu przewagi kontraktowej. Prezes UOKiK może nałożyć karę pieniężną do 3 proc. obrotu na stronę stosującą nieuczciwe praktyki i nakazać zaprzestanie ich stosowania.

Nowe rozwiązania mają wejść w życie 1 listopada 2021 r.

#### PROJEKT USTAWY O ZMIANIE NIEKTÓRYCH USTAW W CELU UŁATWIENIA PROWADZENIA PRZEZ ROLNIKÓW ROLNICZEGO HANDLU DETALICZNEGO

W ramach *Polskiego Ładu* rząd zapewni rolnikom lepsze perspektywy. Jednym z kluczowych rozwiązań jest podwyższenie z 40 tys. do 100 tys. zł kwoty przychodów zwolnionej z podatku. To zapewnienie wyższych dochodów ze sprzedaży dla rolników. Efektem wprowadzonych zmian będzie także możliwość produkcji i zbywania żywności w ramach rolniczego handlu detalicznego (RHD) do zakładów prowadzących handel detaliczny z przeznaczeniem dla konsumenta

finalnego – takich jak np. sklepy, restauracje, stołówki – na terytorium całego kraju, a także możliwość nielimitowanej sprzedaży żywności tym podmiotom.

Rolniczy handel detaliczny jest specyficzną formą handlu detalicznego funkcjonującą w Polsce od 2017 r. Podstawowym warunkiem prowadzenia tej działalności jest to, że żywność produkowana i wprowadzana na rynek musi pochodzić w całości lub części z własnej uprawy, hodowli lub chowu danego podmiotu. W ramach RHD możliwa jest produkcja na małą skalę i jej zbywanie konsumentom finalnym, zlokalizowanym na ograniczonym obszarze kraju. Obecnie obszar ten obejmuje województwo, w którym ma miejsce prowadzenie produkcji żywności w ramach RHD oraz powiaty lub miasta stanowiące siedzibę wojewody lub sejmiku województwa, sąsiadujące z tym województwem. Wielu producentów rolnych ogranicza także wielkość prowadzonej produkcji, aby uniknąć dodatkowych obowiązków administracyjnych.

- Najważniejsze rozwiązania:
  - ✓ Podwyższono z 40 tys. do 100 tys. zł kwotę przychodów ze sprzedaży, przetworzonych w sposób inny niż przemysłowy, produktów roślinnych i zwierzęcych. Wyjątek stanowią przetworzone produkty roślinne i zwierzęce uzyskane w ramach prowadzonych działów specjalnych produkcji rolnej oraz produkty opodatkowane podatkiem akcyzowym na podstawie odrębnych przepisów, zwolnione z podatku dochodowego.
  - ✓ Dostawy żywności, wyprodukowanej w ramach rolniczego handlu detalicznego (RHD), do zakładów prowadzących handel detaliczny z przeznaczeniem



Dostawy żywności wyprodukowanej w ramach RHD, do zakładów prowadzących handel detaliczny z przeznaczeniem dla konsumenta finalnego, będą mogły odbywać się na terytorium całego kraju



Zwiększenie limitu zużywanego oleju napędowego na 1 ha upraw rolnych pozwoli na zmniejszenie kosztów produkcji w gospodarstwach rolnych

dla konsumenta finalnego – takich jak np. sklepy, restauracje, stołówki – mogą odbywać się na terytorium całego kraju.

- ✓ Zaproponowano zniesienie maksymalnych limitów żywności zbywanej w ramach RHD, w odniesieniu do sprzedaży konsumentom finalnym i pozostawienie tych limitów wyłącznie w odniesieniu do dostaw do zakładów prowadzących handel detaliczny, z przeznaczeniem dla konsumenta finalnego.
- ✓ Założono, że produkcja i zbywanie żywności w ramach RHD, tak jak dotychczas, będą podlegać przepisom prawa żywnościowego.
- ✓ Doprecyzowano kwestie pochodzenia składników wykorzystywanych do produkcji żywności w ramach RHD.

Wejście w życie nowych rozwiązań uzależnione jest od przebiegu procesu notyfikacji projektu ustawy w Komisji Europejskiej i w państwach członkowskim UE.

#### **USTAWA O ZMIANIE USTAWY O ZWROCIE PODATKU AKCYZOWEGO ZAWARTEGO W CENIE OLEJU NAPĘDOWEGO WYKORZYSTYWANEGO DO PRODUKCJI ROLNEJ**

*Polski Ład* dla rolnictwa jest jednym z priorytetowych działań. Rząd chce zmniejszyć koszty produkcji w gospodarstwach rolnych. Chodzi o zwiększenie limitu zużywanego oleju napędowego na 1 ha upraw rolnych ze 100 do 110 litrów. Zmiany dotyczą także zwiększenia limitu zużycia oleju napędowego do jednej dużej jednostki przeliczeniowej bydła (DJP) z 30 do 40 litrów. Zwrot części podatku akcyzowego zawartego w cenie

oleju napędowego to znaczące wsparcie finansowe dla rolników.

● Najważniejsze rozwiązania:

- ✓ Zaproponowano zwiększenie limitu zużywanego oleju napędowego na 1 ha upraw rolnych ze 100 do 110 litrów.
- ✓ Zaproponowano zwiększenie limitu zużycia oleju napędowego do jednej dużej jednostki przeliczeniowej bydła (DJP) z 30 do 40 litrów – w przypadku prowadzenia przez producenta rolnego chowu i hodowli bydła, do którego przysługuje zwrot części podatku akcyzowego zawartego w cenie paliwa zakupionego do tej produkcji.
- ✓ Gminy, jako zadanie zlecone, będą przeprowadzały postępowania w sprawie zwrotu podatku akcyzowego producentom rolnym i jego wypłaty.
- ✓ Za pośrednictwem wojewodów minister właściwy do spraw finansów publicznych będzie przekazywał gminom, na wniosek ministra właściwego do spraw rozwoju wsi, dotację celową na realizację tego zadania.
- ✓ Kierownicy powiatowych biur Agencji Restrukturyzacji i Modernizacji Rolnictwa będą wystawiać dokument zawierający informację o liczbie DJP bydła dla producentów rolnych utrzymujących bydło. Nowe rozwiązania mają wejść w życie 1 stycznia 2022 r.

Departament Rynków Rolnych MRiRW

tel. 22 623 18 45

Departament Informacji i Komunikacji MRiRW

tel. 22 623 18 38

Zdjęcia: Panthermedia, Fotolia, Levtrona.Stock.adobe.com



# INTER-NAW

## Nowe narzędzie w planowaniu nawożenia

Wychodząc naprzeciw nowym wyzwaniom w ochronie wód przed azotanami pochodzenia rolniczego, w 2019 r. rozpoczęły się prace nad realizacją projektu: *Budowa efektywnego modelu interaktywnego systemu wspierania decyzji agrochemicznych w celu optymalizacji nawożenia i ochrony wód przed zanieczyszczeniami pochodzenia rolniczego INTER-NAW* – narzędzia ułatwiającego planowanie nawożenia. Projekt jest realizowany przez konsorcjum, którego liderem jest Krajowa Stacja Chemiczno-Rolnicza w Warszawie oraz Instytut Uprawy Nawożenia i Gleboznawstwa PIB w Puławach i Instytut Technologiczno-Przyrodniczy PIB w Falentach.

INTER-NAW będzie obejmował zalecenia nawozowe pod rośliny uprawne na GO i TUZ, plany nawożenia i bilanse składników mineralnych, a modele naukowe będące ich podstawą uwzględniają wymogi wynikające z programu azotanowego, opracowanego na podstawie obowiązujących przepisów ustawy *Prawo wodne*. Dostępny będzie dla wszystkich zainteresowanych rolników, w szczególności dla korzystających z badań agrochemicznych (import wyników), poprzez udostępnienie za pośrednictwem strony internetowej oraz aplikacji mobilnej. Rolnik będzie mógł korzystać z wersji standardowej (samodzielnie) generując niezbędne dane (dawki, plan nawożenia, bilans N) lub z udziałem doradcy, a w przypadku pojawienia się konkretnego problemu będzie mógł zgłosić go online. Zgodność wypracowanych narzędzi z przepisami programu azotanowego powinna ułatwić rolnikom posługiwanie się wygenerowanymi dokumentami w instytucjach kontrolnych i płatniczych.

System zapewni świadczenie elektronicznych usług publicznych na terenie całego kraju i przyniesie zarówno korzyści ekonomiczne, polegające na zmniejszeniu kosztów opracowania takich dokumentów jak plan nawożenia, bilans N czy zalecenia nawozowe, ale również umożliwi upowszechnienie ich wykorzystania i prak-

Efektom będzie dostosowanie nawożenia do rzeczywistych możliwości i potrzeb rolnictwa, zwiększenie produkcji, ograniczenie zużycia nawozów oraz poprawa jakości wskaźników środowiska. Korzyści jakich może spodziewać się rolnik to m.in.: skrócenie czasu oczekiwania na usługi agrochemiczne oraz zmniejszenie kosztów



Efektom wprowadzenia programu m.in. będzie dostosowanie nawożenia do rzeczywistych możliwości i potrzeb rolnictwa, zwiększenie produkcji oraz ograniczenie zużycia nawozów

tycznego zastosowania, stwarzając nowe możliwości ograniczania kosztów stosowania nawozów oraz zmniejszania presji rolnictwa na środowisko. Wprowadzi rozwiązania wpisujące się zarówno w koncepcję rozwoju zrównoważonego, jak i w strategię ochrony środowiska, zwłaszcza ochrony wód przed zanieczyszczeniami pochodzenia rolniczego. Będzie odpowiedzią na program działań mający na celu ograniczenie odpływu azotu ze źródeł rolniczych w kontekście dyrektywy azotanowej i obowiązujących w praktyce rolniczej wymogów, wynikających z przepisów prawa w zakresie ochrony wód.

tych usług, ułatwienie dostępu do usług agrochemicznych, poprawa świadomości ekonomicznej i środowiskowej, praktyczne wdrażanie idei rozwoju zrównoważonego,

Wartość przedsięwzięcia współfinansowanego przez Narodowe Centrum Badań i Rozwoju w ramach programu *Społeczny i gospodarczy rozwój Polski w warunkach globalizujących się rynków* GOSPOSTRATEG wynosi 1 528 545,00 zł, a czas jego zakończenia przewidziany jest na 31.12.2021 r.

**Departament Klimatu i Środowiska**  
MRiRW  
tel. 22 623 21 51

Zdjęcie: Dusan Kostic, Stock.adobe.com

# System jakości żywności

## Znaczenie kontroli zgodności ze specyfikacją produktów posiadających zarejestrowane nazwy jako ChNP, ChOG, GTS

Jednym z kluczowych celów systemu jakości żywności obejmującego produkty zarejestrowane jako chroniona nazwa pochodzenia, chronione oznaczenie geograficzne lub gwarantowana tradycyjna specjalność jest dostarczenie na rynek produktów posiadających gwarantowaną jakość i rozpoznawalne pochodzenie geograficzne. Wytwarzanie i promowanie produktów o specyficznych cechach wspiera różnorodności produkcji rolnej i wpływa korzystnie na rozwój gospodarki na terenach wiejskich poprzez zwiększenie dochodów rolników oraz zatrzymanie społeczności wiejskiej na tych obszarach.

System jakości żywności jest systemem dobrowolnym, niosącym za sobą wiele korzyści zarówno dla producentów, jak i konsumentów. Producenci, dzięki unijnemu systemowi jakości żywności, zyskują prawną ochronę nazw wytwarzanych przez nich produktów, dzięki czemu zmniejsza się ryzyko nieuczciwej konkurencji. Ponadto, unijny symbol ChNP, ChOG, GTS potwierdza specyficzną jakość produktów i wyróżnia je na półkach sklepowych. Systematyczna kontrola produktów daje pewność, że produkt jest oryginalny i w pełni wytworzony zgodnie z zatwierdzoną przez Komisję Europejską specyfikacją.

Aby zapewnić wiarygodność produktów posiadających chronione nazwy oraz budować lub

podtrzymywać zaufanie konsumentów niezbędny jest sprawny i szczelny mechanizm kontrolny działający na całym łańcuchu produkcji, przetwórstwa i dystrybucji.

Kontrole urzędowe produktów posiadających zarejestrowane nazwy jako ChNP, ChOG, GTS obejmują:

- sprawdzenie czy produkt jest zgodny ze stosowną specyfikacją produktu;
- monitorowanie stosowania zarejestrowanych nazw w odniesieniu do produktu wprowadzonego na rynek zgodnie z zakresem ochrony.

Kontrola zgodności ze specyfikacją przeprowadzana jest przed wprowadzeniem produktu rolnego lub środka spożywczego do obrotu. Oznacza to, że zanim producent oznakuje artykuł rolno-spożywczy chronioną nazwą, musi otrzymać świadectwo jakości lub certyfikat potwierdzające zgodność procesu produkcji ze specyfikacją. Certyfikaty i świadectwa jakości wydawane są na rok lub dłużej (maksymalnie do trzech lat). W tym czasie może być przeprowadzana kontrola doraźna procesu produkcji, żeby sprawdzić czy konsekwentnie spełniane są wymagania specyfikacji.

Kontrola zgodności ze specyfikacją odbywa się zgodnie z programem kontroli, który opracowywany jest na podstawie specyfikacji produktu opublikowanej w rozporządzeniu KE oraz wniosku



o rejestrację danej nazwy produktu rolnego lub środka spożywczego. Podczas kontroli zawsze przeprowadzana jest ocena organoleptyczna i mogą zostać pobrane próbki do badań laboratoryjnych. Wszystkie wymagania, które wymienione są w specyfikacji zostają objęte kontrolą. A zatem prawidłowo przygotowana przez producentów specyfikacja i stosowanie się do niej to klucz do pozytywnego wyniku kontroli i uzyskania dokumentu uprawniającego do używania zarejestrowanych nazw oraz unijnych symboli.

Jeśli podczas kontroli stwierdzone zostanie, że produkcja nie spełnia wymagań specyfikacji, wówczas producent wzywany jest przez organ kontrolny do usunięcia uchybień. Nieusunięcie uchybień skutkuje tym, że producent nie otrzyma dokumentu uprawniającego do stosowania zarejestrowanej nazwy (tj. świadectwa jakości lub certyfikatu zgodności).



W Polsce za kontrolę produktów ChNP, ChOG, GTS odpowiada Inspekcja Jakości Handlowej Artykułów Rolno-Spożywczych oraz upoważnione przez ministra właściwego ds. rynków rolnych jednostki certyfikujące.



Drugim elementem systemu kontroli jest monitoring stosowania zarejestrowanych nazw jako ChNP, ChOG lub GTS w oznakowaniu produktów wprowadzanych do obrotu. Monitoring ma na celu ochronę zarejestrowanych nazw przed wykorzystaniem ich w nieuczciwy sposób, czyli w odniesieniu do produktów, które nie spełniają wymagań specyfikacji lub nie posiadają świadectwa jakości/certyfikatu zgodności. Ten rodzaj kontroli chroni interesy zarówno producentów, jak i konsumentów. Dla producentów prawna ochrona zarejestrowanych nazw zmniejsza ryzyko zafałszowań lub innego rodzaju bezprawnego używania zarejestrowanych nazw lub korzystania z ich renomy. Natomiast konsumenci dzięki systematycznym kontrolom w mniejszym stopniu narażeni są na wprowadzanie w błąd i mogą mieć pewność, że wybierając produkt z unijnym symbolem ChNP, ChOG lub GTS otrzymują produkt, którego jakość jest gwarantowana przez niezależne organy kontrolne.

Zakres ochrony zarejestrowanych nazw jako ChNP, ChOG lub

GTS jest bardzo szeroki. Są one chronione przed wszelkim bezpośrednim lub pośrednim wykorzystaniem w celach komercyjnych w odniesieniu do produktów nieobjętych rejestracją, o ile produkty te są porównywalne do produktów zarejestrowanych pod tą nazwą lub jeśli stosowanie nazwy pozwala na czerpanie korzyści z renomy nazwy chronionej. Ponadto zabronione jest wszelkie nadużywanie, imitacja lub przywołanie ich, nawet jeśli wskazane jest prawdziwe pochodzenie produktu lub jeśli chroniona nazwa została przetłumaczona lub towarzyszy jej określenie takie, jak „rodzaj”, „typ”, „metoda”, „na sposób”, „imitacja” lub inne podobne określenie. Nazwy te chronione są również przed wszelkim innym nieprawdziwym lub wprowadzającym w błąd określeniem miejsca pochodzenia lub wytwarzania, właściwości lub podstawowych cech produktów, znajdującym się na opakowaniu, w materiale reklamo-



wym lub w innych towarzyszących dokumentach, a także stosowaniem opakowań mogących stworzyć fałszywe wrażenie co do jego pochodzenia. W zasadzie każda praktyka, która mogłaby wprowadzić konsumenta w błąd co do rzeczywistego pochodzenia produktu jest zakazana.

Za nieprzestrzeganie przepisów o ochronie zarejestrowanych nazw grożą dotkliwe kary finansowe.

W przypadku użycia nazw chronionych w odniesieniu do produktów niespełniających wymagań specyfikacji lub naruszenia zakresu jej ochrony, może zostać nałożona kara pieniężna w wysokości do dziesięciokrotnego przeciętnego wynagrodzenia (a w przypadku ponownego używania niewłaściwie zarejestrowanej nazwy karę można zwiększyć do dwudziestokrotności przeciętnego wynagrodzenia, ale nie może być niższa od wysokości kary pieniężnej nałożonej poprzednio za takie naruszenie).

Kary przewidziane są również za niewłaściwe używanie oznaczenia, jego skrótu lub symbolu. Wówczas może być nałożona kara w wysokości do 200 proc. korzyści majątkowej uzyskanej lub korzyści majątkowej, którą można uzyskać za wprowadzony do obrotu produkt rolny lub środek spożywczy. Kary mogą być nałożone również za nieużywanie unijnego symbolu ChNP, ChOG, GTS w oznakowaniu produktów opatrzonych zarejestrowaną nazwą.

Polityka jakości UE ma na celu ochronę nazw określonych produktów w celu promowania ich unikalnych cech związanych z ich pochodzeniem geograficznym oraz tradycyjnym know-how.

System jakości żywności dostarcza na rynek produkty, którym konsument może ufać, a producentom pozwala na wyróżnienie produktów wysokiej jakości i łatwiejszą sprzedaż produktów posiadających zarejestrowane nazwy. Ponieważ wartość dodana oznaczeń geograficznych oraz gwarantowanych tradycyjnych specjalności opiera się na zaufaniu konsumentów niezbędny jest skuteczny system weryfikacji i kontroli.

**Główny Inspektorat  
Jakości Handlowej  
Artykułów Rolno-Spożywczych  
tel. 22 623 29 00**

# Pomoc dla poszkodowanych w wyniku klęsk żywiołowych lub ASF

Do 31 grudnia 2021 r. rolnicy poszkodowani w wyniku klęsk żywiołowych bądź wystąpienia afrykańskiego pomoru świń (ASF) mogą ubiegać się w Agencji Restrukturyzacji i Modernizacji Rolnictwa o przyznanie pomocy na operacje typu *Inwestycje odtwarzające potencjał produkcji rolnej* w ramach poddziałania „Wsparcie inwestycji w odtwarzanie gruntów rolnych i przywracanie potencjału produkcji rolnej zniszczonego w wyniku klęsk żywiołowych, niekorzystnych zjawisk klimatycznych i katastrof” finansowane z budżetu Programu Rozwoju Obszarów Wiejskich na lata 2014–2020. Wsparcie takie może dotyczyć odtworzenia zniszczonych składników gospodarstwa bądź odtworzenia w nim potencjału produkcji rolnej przez realizację inwestycji niezwiązanych z produkcją świń.

Przyznanie środków finansowych w powyższym zakresie jest uzależnione od powstania w gospodarstwie szkód spowodowanych przez klęski żywiołowe bądź wystąpienie afrykańskiego pomoru świń – jeżeli miały one miejsce w roku, w którym jest składany wniosek o przyznanie pomocy lub w co najmniej jednym z dwóch lat poprzedzających rok złożenia takiego wniosku.

W przypadku klęsk żywiołowych pomoc skierowana jest do gospodarstw, które poniosły straty spowodowane przez: powódź, deszcz nawalny, suszę, przymrozki wiosenne, ujemne skutki przezimowania, osunięcie się ziemi, lawinę, grad, huragan, uderzenie pioruna. Aby ubiegać się o pomoc inwestycyjną, wysokość strat spowodowanych klęskami żywiołowymi musi wynosić co najmniej 30 proc. średniej rocznej produkcji rolnej w gospodarstwie z trzech lat poprzedzających rok, w którym wystąpiła szkoda, albo z trzech lat w pięcioletnim okresie poprzedzającym rok, w którym wystąpiła szkoda (z pominięciem roku o najwyższej i najniższej produkcji w gospodarstwie). Oprócz tego straty muszą dotyczyć składnika gospodarstwa, którego odtworzenie wymaga poniesienia kosztów kwalifikujących się do objęcia wsparciem.

Natomiast w przypadku wystąpienia ASF o wsparcie mogą wnioskować rolnicy, którym powiatowy lekarz weterynarii nakazał (w drodze decyzji) zabicie świń lub zniszczenie ich zwłok w celu zwalczania ASF, a w dniu

Straty powstałe w gospodarstwie i związane z nimi kryteria dostępu do pomocy potwierdzone są w przypadku zdarzeń losowych w protokole z oszacowania zakresu i wysokości strat w gospodarstwie sporządzanym przez powołaną



Rolnicy, którzy ponieśli straty w wyniku wystąpienia klęsk żywiołowych bądź ASF, mogą ubiegać się do 31 grudnia 2021 r. o przyznanie pomocy na operacje typu *Inwestycje odtwarzające potencjał produkcji rolnej*

wydania tej decyzji zwierzęta, których dotyczyła, stanowiły co najmniej 30 proc. trzody chlewnej posiadanej przez rolnika. Co istotne, po wykonaniu decyzji lekarza weterynarii w siedzibie stada objętej taką decyzją rolnik nie może utrzymywać świń.

w tym celu komisję lub w oparciu o protokół powiatowego lekarza weterynarii oraz dane z rejestru zwierząt gospodarskich – w przypadku wystąpienia ASF.

Na podstawie określonej przez komisję wartości szkód w składniku gospodarstwa, którego



odtworzenia dotyczy wniosków o przyznanie pomocy, bądź wartości szacowania zwierząt z protokołu lekarza weterynarii określana jest wysokość wsparcia, jaką może otrzymać rolnik – z uwzględnieniem wcześniej wskazanego limitu pomocy na gospodarstwo i beneficjenta. Ponadto w przypadku wystąpienia zdarzeń losowych, jeżeli zniszczony składnik gospodarstwa był ubezpieczony, wysokość pomocy w odniesieniu do odtwarzanego składnika pomniejsza się o kwotę odszkodowania uzyskanego z tytułu jego ubezpieczenia. Jeżeli zaś rolnik nie zawarł umowy

obowiązkowego ubezpieczenia upraw, ważnej na dzień wystąpienia szkody w gospodarstwie, a będzie ubiegał się o pomoc na odtworzenie plantacji chmielu, sadów, plantacji krzewów owocowych gatunków owocujących efektywnie dłużej niż pięć lat, wówczas kwotę pomocy na odtworzenie tego składnika pomniejsza się o połowę.

Maksymalne wsparcie, jakie może otrzymać rolnik na *Inwestycje odtwarzające potencjał produkcji rolnej* w całym okresie realizacji PROW 2014–2020, wynosi do 300 tys. zł na jednego beneficjenta i gospodarstwo. Refundacji podlega do

80 proc. kosztów kwalifikowalnych. Pomoc będzie przyznawana według kolejności wpływu do Agencji prawidłowo złożonych wniosków.

Więcej informacji na temat dostępnego dofinansowania uzyskać można w oddziałach regionalnych Agencji, w których zainteresowani otrzymaniem wsparcia powinni też składać wymagane dokumenty, i pod numerem bezpłatnej infolinii 800 38 00 84.

**Biuro Prasowe ARiMR**  
tel. 22 318 40 90

Zdjęcia: bnorbert13.Stock.adobe.com,  
Panthermedia



**Dzięki współpracy Kancelarii Prezesa Rady Ministrów, Ministerstwa Zdrowia, Ministerstwa Rolnictwa i Rozwoju Wsi oraz Agencji Restrukturyzacji i Modernizacji Rolnictwa powstał Program dla Kół Gospodyń Wiejskich #SzczepimySię z KGW. Składa się on z czterech elementów: festynu, premii za szczepienia oraz dwóch konkursów.**

Duża wiedza o potrzebach i problemach lokalnej społeczności, a także umiejętności interpersonalne i komunikacyjne sprawiają, że panie z Kół Gospodyń Wiejskich stają się liderkami, integrującymi osoby zamieszkujące dany teren wokół realizacji różnego rodzaju przedsięwzięć. Ten potencjał, oparty na zaufaniu, którym darzone są

gospodynie, może być dziś wsparciem dla Narodowego Programu Szczepień. Aktualnie w ARiMR trwa program wsparcia dla tych kół, które włączą się w akcję promocji i realizacji szczepień przeciw COVID-19.

#### ■ Festyn #SzczepimySię z KGW

Koła gospodyń wiejskich, które chcą przyłączyć się do akcji

#SzczepimySię z KGW, mogą otrzymać 8 tys. zł. Te pieniądze zobowiązane są przeznaczyć na organizację lokalnego festynu, którego głównym celem jest promocja szczepień przeciw COVID-19.

Koło, które się tego podejmie, musi:

- zapewnić w trakcie wydarzenia możliwość szczepienia po raz pierwszy przez co najmniej pięć godzin dziennie;
- w przypadku szczepionek dwudawkowych – zapewnić szczepienie drugą dawką najlepiej w tej samej lokalizacji;
- przeprowadzić kampanię informacyjną w lokalnych mediach lub mediach społecznościowych;

- zrealizować przedsięwzięcie do końca września 2021 r.;
- przedłożyć sprawozdanie w terminie do 30 dni od jego zakończenia.

Podczas festynu Koło Gospodyń Wiejskich powinno oprócz szczepień zapewnić co najmniej trzy z poniższych aktywności:

- oprawa muzyczna,
- występy artystyczne,
- strefa gastronomiczna,
- pokazy ratownictwa medycznego,
- strefa dla dzieci,
- zawody sportowe,
- ekspozycja i degustacja wyrobów kół gospodyń wiejskich,
- pokazy rękodzieła ludowego,
- warsztaty i szkolenia,
- upominki dla osób zaszczepionych w trakcie wydarzenia.

Budżet na ten cel to 40 mln zł. Inicjatywy do biur powiatowych ARiMR można zgłaszać do 15 września 2021 r. O pomoc finansową mogą starać się koła wpisane do Krajowego Rejestru Kół Gospodyń Wiejskich. O otrzymaniu wsparcia decyduje kolejność złożenia wniosków. Jedno KGW może uzyskać dofinansowanie maksymalnie trzech wydarzeń.

### ■ Premia za szczepienia KGW

Koło Gospodyń Wiejskich, które zorganizuje festyn, może także otrzymać premię za liczbę wykonanych podczas wydarzenia szczepień przeciwko COVID-19. Warunkiem otrzymania premii jest zaszczepienie minimum 100 osób pierwszą dawką. Stawka pomocy wynosi 15 zł za osobę w wieku do 60 lat lub 30 zł za osobę powyżej 60. roku życia. Pula środków przeznaczonych na ten cel wynosi 30 mln zł. Premia będzie wypłacana przez ARiMR po otrzymaniu od koła sprawozdania z organizacji festynu oraz uzyskaniu potwierdzenia przez Centrum e-Zdrowia danych o liczbie zaszczepionych.



Program dla Kół Gospodyń Wiejskich #SzczepimySię z KGW składa się z czterech elementów: festynu, premii za szczepienia oraz dwóch konkursów

### ■ Konkurs KGW na Medal #SzczepimySię

Ponadto przewidziane są dodatkowe premie z tytułu zorganizowania wydarzenia, podczas którego zaszczepiono po raz pierwszy przeciwko COVID-19 największą liczbę osób. Im więcej zaszczepionych, tym wyższe miejsce na liście, co przekłada się na wysokość nagrody. Z tym, że aby wziąć udział w tym konkursie trzeba zaszczepić przynajmniej 100 osób. Zwycięskie Koło Gospodyń Wiejskich otrzyma 100 tys. zł premii.

Kolejne mogą liczyć na:

- 50 tys. zł – miejsca drugie i trzecie,
- 25 tys. zł – miejsca od czwartego do dziesiątego,
- 10 tys. zł – od jedenastego do setnego,
- 5 tys. zł – od sto pierwszego do pięćsetnego,
- 1 tys. zł – od pięćset pierwszego do tysięcznego.

Nagrody zostaną wypłacone przez ARiMR po opublikowaniu ostatecznych wyników.

### ■ Konkurs Najładniejsze Zdjęcie #SzczepimySię z KGW

Od 1 września do 17 października br. za pośrednictwem specjalnej strony internetowej będzie można głosować na najładniejsze fotografie z festynów. Także w tym konkursie mogą wziąć udział tylko te koła, które wykażą, że podczas organizowanego przez nie wydarzenia ze szczepienia skorzystało przynajmniej 100 osób. Każde koło może zgłosić tylko jedno zdjęcie.

Koło, którego fotograficzne zgłoszenie zdobędzie największą liczbę głosów, a tym samym pierwsze miejsce, dostanie 25 tys. zł. Za drugie i trzecie miejsce można uzyskać 15 tys. zł. Za zajęcie od czwartego do dziesiątego – będzie można otrzymać po 5 tys. zł, natomiast za miejsca od jedenastego do setnego po 1,5 tys. zł.

**Biuro Prasowe ARiMR**  
tel. 22 318 40 90

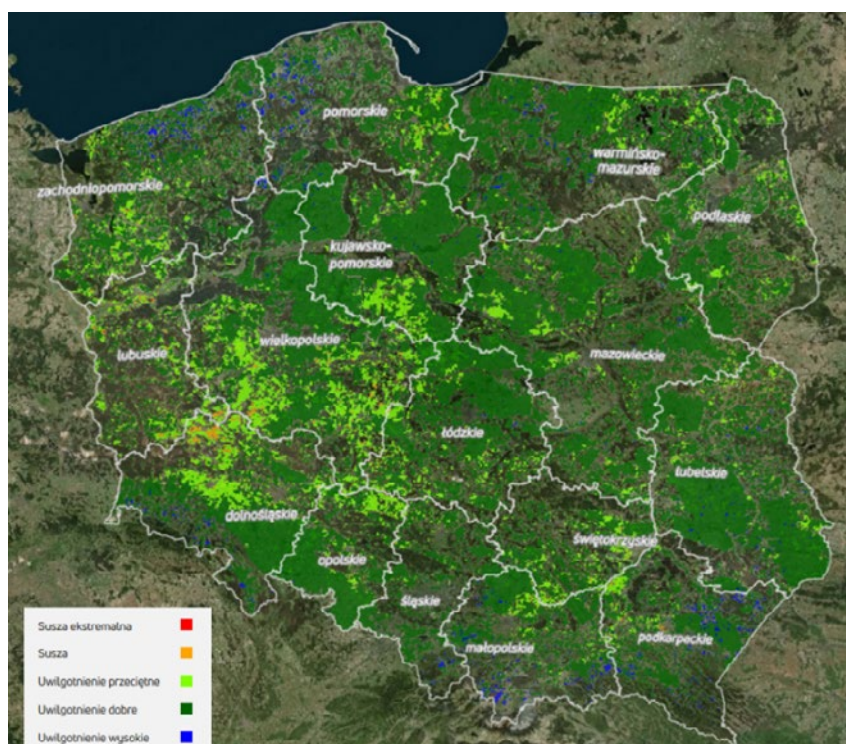
Zdjęcia: Billionphotos.com,  
Tomasz Warszawski.Stock.adobe.com

# Satelitarne Monitorowanie Upraw Rolnych System S2MUR

System Satelitarnego Monitorowania Upraw Rolnych to pionierski i innowacyjny projekt, który polega na zaprojektowaniu, budowie i rozwoju platformy informatycznej wykorzystującej synergię danych satelitarnych, meteorologicznych, glebowych i statystycznych do monitorowania upraw rolnych na terenie całego kraju (tj. ok. 16 mln ha powierzchni upraw, 1 425 000 gospodarstw i 35 mln działek).

Nadrzędnym celem projektu jest wspomaganie decyzji użytkowników w czasie typowego okresu wegetacyjnego oraz w sytuacjach nadzwyczajnych, takich jak kłęski naturalne powstałe na skutek niekorzystnych zjawisk atmosferycznych. Innowacyjność Systemu wychodzi naprzeciw zagrożeniom, które współczesnemu rolnictwu stawiają w ostatnich latach nasilające się zmiany klimatyczne oraz wykorzystuje możliwości tworzone przez dynamicznie rozwijający się sektor kosmiczny na świecie. Metody zdalnego monitorowania oraz analizy danych przestrzennych umożliwią śledzenie przebiegu procesu wzrostu roślin i prognozowanie plonów najważniejszych roślin uprawnych.

Prace nad Systemem Satelitarnego Monitorowania Upraw Rolnych uwzględniają doświadczenia projektu pilotażowego *Wykorzystanie teledetekcji do zarządzania Zasobem Własności Rolnej Skarbu Państwa*, który zrealizowany został w 2019 r., a jego celem było wykonanie badań naukowych i prac rozwojowych wykorzystujących możliwości teledetekcji satelitarnej w rolnictwie poprzez monitorowanie suszy rolniczej, detekcję i monitorowanie wymoknięć oraz wymarznień roślin uprawnych oraz działającego w 2020 r. serwisu



System zapewni odpowiednie dane rolnikom w czasie okresu wegetacyjnego, jak i w sytuacjach nadzwyczajnych oraz dostarczy informacji o przewidywanych plonach i produkcji rolnej w całym kraju

*Geoserwis Susza2020*, za pomocą którego było monitorowane zjawisko suszy.

Wysokie skomplikowanie techniczne całego projektu sprawia, że prace nad S2MUR będą powierzone wielu specjalistom z różnych branż, począwszy od dynamicznie rozwijającego się rynku szeroko pojętych usług satelitarnych, poprzez specjalistów z zakresu upraw

rolniczych, na branży informatycznej kończąc.

Ze względu na stopień zaawansowania technologicznego S2MUR, prace nad jego utworzeniem są przewidziane na najbliższe cztery lata (grudzień 2020–grudzień 2024).

Korzyści dla rolników, jakie przyniesie realizacja Systemu Satelitarnego Monitorowania Upraw Rolnych S2MUR to przede wszystkim:

- zapewnianie odpowiednich danych rolnikom w czasie okresu wegetacyjnego i w sytuacjach nadzwyczajnych, które pozwolą na szybszą reakcję w kontrze do zachodzących zjawisk;
- dostarczenie rolnikom informacji o przewidywanych plonach i produkcji rolnej w całym kraju;
- wzmocnienie bezpieczeństwa żywnościowego kraju;
- przyspieszenie rozpatrywania wniosków o dopłaty lub odszkodowania i skrócenie okresu oczekiwania na pomoc;
- umożliwienie wzrostu konkurencyjności polskich gospodarstw dzięki wartościowej informacji

dostarczanej przez system, dzięki której rolnicy w Polsce będą posiadać przewagę nad rolnikami zagranicznymi.

Administracja państwowa dzięki w pełni działającemu systemowi satelitarnemu S2MUR również zyska wymierne korzyści poprzez:

- zmniejszenie kosztów bezpośrednich związanych z zaangażowaniem pracowników w pracach komisji do spraw szacowania suszy rolniczej i innych szkód w rolnictwie;
- zmniejszenie wysokich kosztów funkcjonowania aktualnego systemu szacowania strat obszarowego z wykorzystaniem fizycznych badań terenowych.

W niedalekiej przyszłości wykorzystanie teledetekcji satelitarnej prawdopodobnie stanie się ważnym elementem konkurencyjności w Europie. System Satelitarnego Monitorowania Upraw Rolnych S2MUR jest niepowtarzalną szansą na wielki technologiczny krok naprzód dla polskiego rolnictwa. Dzięki Systemowi rolnicy zyskają innowacyjne narzędzie, które zmieni dotychczasowe wyobrażenie o tym, jak punktowo można zarządzać zarówno małymi, jak i dużymi polami uprawnymi.

**Biuro Dyrektora Generalnego KOWR**  
tel. 22 376 78 88

Zdjęcie: archiwum KOWR

# Paszportyzacja polskiej żywności

Polski sektor rolno-spożywczy wymaga wdrażania skutecznych mechanizmów cyfrowego śledzenia i identyfikowania żywności (*food traceability and food authenticity*), które zapewnią zwiększoną przejrzystość działania łańcuchów dostaw żywności. Odpowiedzią na to jest innowacyjny i pionierski na rynku polskim projekt *Paszportyzacja polskiej żywności*, który wpisuje się w światową tendencję, zmierzającą do zapewnienia wiarygodnej informacji o żywności na kluczowych etapach łańcucha dostaw, ze szczególnym uwzględnieniem jej pochodzenia, jakości oraz zabiegów jakim została poddana.

Zmiany w zarządzaniu bezpieczeństwem i jakością produktów rolno-spożywczych są nieuniknione, gdyż globalni przetwórcy, dostawcy żywności oraz sieci zajmujące się handlem spożywczym coraz częściej decydują się na testowanie nowych rozwiązań zarówno ze względu na możliwość zwiększenia skuteczności i przejrzystości

działania łańcucha dostaw, jak również ze względu na wysokie koszty dotychczasowych metod przechowywania informacji.

Również polscy uczestnicy łańcucha żywnościowego są w coraz większym stopniu przekonani o celowości wprowadzania innowacyjnych rozwiązań zmierzających do poprawy przepływu informacji

o produkcie żywnościowym. Sygnalizowali oni, że w otoczeniu rynkowym występuje szereg problemów, które wpływają ograniczająco na rozwój sektora rolno-spożywczego, do których zaliczyć można w szczególności rosnące zapotrzebowanie na szybko i łatwo dostępne informacje o produkcie żywnościowym, rosnącą liczbę pośredników, brak przejrzystości łańcucha dostaw, spadające zaufanie do produktów żywnościowych oraz częste przypadki zanieczyszczeń, fałszowania i skażenia żywności.

Taki stan rzeczy spowodował podjęcie działań, zmierzających do ograniczenia i wyeliminowania negatywnego wpływu tych zjawisk na polski sektor rolny. Dlatego też Ministerstwo Rolnictwa i Rozwoju Wsi wraz z KOWR oraz GovTech Polska w Kancelarii Prezesa Rady Ministrów w 2020 r. zainicjowali



Wprowadzenie projektu umożliwi identyfikowanie żywności na poszczególnych etapach łańcucha dostaw, tj. „od pola do stołu”

prace nad projektem roboczo nazwanym *Paszportyzacja polskiej żywności*. Efektem docelowym projektu ma być budowa kompatybilnego cyfrowego systemu umożliwiającego identyfikowanie żywności (*food traceability and food authenticity*) na poszczególnych etapach łańcucha dostaw, tj. „od pola do stołu”.

W budowę cyfrowego systemu zostali zaangażowani przede wszystkim uczestnicy łańcucha dostaw żywności, organizacje i zrzeszenia branżowe działające

w sektorze rolnym, w tym na rynku wołowiny, wieprzowiny i ziemniaka, podmioty administracji publicznej odpowiedzialne za proces nadzorowania bezpieczeństwa i jakości żywności, jak również jednostki naukowo-badawcze.

Pierwszym etapem realizacji projektu jest przeprowadzenie pilotażu na rynku wołowiny, wieprzowiny i ziemniaka, którego celem jest przetestowanie określonych funkcjonalności i rozwiązań na wybranych grupach podmiotów oraz praktyczne sprawdzenie

możliwości zbudowania systemu IT oraz sprawdzenie w działaniu procesu zbierania danych i budowania na ich podstawie paszportów żywności. Od wyniku fazy pilotażowej będą uzależnione kolejne działania, w tym wdrożenie docelowego systemu IT w Polsce, monitorującego i identyfikującego przebieg produkcji w łańcuchu dostaw, tak aby polska żywność posiadała niepodważalny certyfikat autentyczności danych, honorowany na całym świecie.

Oczekiwane korzyści z wdrożenia systemu IT w Polsce:

- większa wiarygodność, przejrzystość i pewność informacji w łańcuchu dostaw żywności;
- wsparcie zrównoważonego rozwoju branży rolno-spożywczej w zakresie możliwości eksportowych poprzez umocnienie wizerunku polskich marek na arenie międzynarodowej;
- spersonalizowana oferta produktowa dla konsumenta 4.0;
- potencjał ograniczenia kosztów transakcyjnych w związku z wyeliminowaniem pośredników;
- zwiększona wartość certyfikatów w związku z ich większą przejrzystością i wiarygodnością;
- ograniczenie kosztów działań inspekcyjnych oraz ograniczenie wycofywania partii towarów z łańcucha dostaw;
- ograniczenia przypadków fałszowania żywności.

Projekt *Paszportyzacja polskiej żywności* został zgłoszony na Szczycie Systemów Żywnościowych ONZ (Food Systems Summit – FSS), którego celem jest zidentyfikowanie sposobów wzmocnienia systemów żywnościowych oraz osiągnięcie postępu w realizacji celów zrównoważonego rozwoju oraz został wpisany w *Polski Ład*.

**Biuro Dyrektora Generalnego KOWR**  
tel. 22 376 78 88

Zdjęcie: Monticello.Stock.adobe.com

# Polski chleb – bogactwo tradycji i smaku



W polskiej tradycji chleb jest symbolem gościnności i otwartości Polaków, a polskie wyroby piekarnicze od lat wyróżniają się wysoką jakością i bogatymi walorami smakowymi. Chleb od dawien dawna jest podstawowym produktem żywnościowym, częścią polskiego dziedzictwa kulturowego i religijnego. Pierwsze wzmianki o polskim chlebie pojawiły się w XIII w. Bardzo istotna jest jego rola podczas ludowych obrzędów, w tym na początku i na końcu żniw, a także w czasie uroczystości rodzinnych, kiedy chleb jest symbolem dostatku i gościnności. W okresie tradycyjnych, corocznych dożynek – święta plonów – w czasie których dziękujemy za ukończone żniwa i prace polowe z nimi związane oraz za trud ponoszony przez rolników, by na polskim stole nie brakowało „chleba powszedniego” – gospodarzowi wręczany jest bochen chleba. Jest to podziękowanie za dobre zbiory

zboż, które zapewniają surowiec aż do kolejnych żniw.

Informacje o gatunkach chleba wypiekanego w Polsce pochodzą z XV–XVI w. W tym okresie podstawowym zbożem do wypieku chleba było żyto, a w mniejszym stopniu pszenica (pszenica orkisz, pszenica zwyczajna). Do wypieku tzw. chleba plackowego wykorzystywano także owies, jęczmień, grykę, proso, zwłaszcza na przednówku, gdy skończyły się zapasy żyta i pszenicy. Żyto, jako roślina o mniejszych wymaganiach glebowych i uprawowych, było powszechnie uprawianym zbożem. Gatunki chleba wypiekanego z mąki jasnej przeznaczone były dla zamożniejszych warstw społecznych, natomiast ciemny chleb żytni był głównym pożywieniem chłopów i ubogiej ludności miejskiej. W XVI–XVII w. nadal głównym surowcem do wypieku chleba była mąka żytnia, ale z dodatkiem mąki

pszennej lub orkiszowej<sup>1</sup>. W późniejszym czasie coraz częściej na stole, zwłaszcza zamożnych warstw społecznych, pojawiał się chleb z mąki jasnej. Takie same rodzaje zboża są wykorzystywane do wypieku pieczywa w czasach nam współczesnych.

Popularyzacja chleba na ziemiach polskich jest ściśle związana z rozwojem piekarstwa. Pierwsze przywileje lokacyjne, w których zawarto prawo wybudowania jatek piekarskich zostały nadane miastu Kraków w XIII i XIV w. Przyjęło się uważać, że wraz z aktami lokacyjnymi zawiązały się cechy piekarskie, które odegrały w czasach nowożytnych istotną rolę w zaopatrywaniu ludności miejskiej w pieczywo. Przez następne stulecia kolejne pokolenia piekarzy pracowały nad zmianą technik produkcji, wyglądu i składu wyrabianego chleba. Szczególnie znaczący rozwój piekarstwa datuje się od połowy XX w., gdy

1 A. Ceglińska, *Znaczenie pieczywa w codziennym życiu człowieka* [w:] Zeszyty Naukowe Uczelni Vistula, nr 54/2017, s. 30–37.

zaczęto wprowadzać całe zmechanizowane linie produkcyjne.

W XXI w. głównymi zbożami chlebowymi są pszenica zwyczajna i żyto, zaś owies, jęczmień i gryka uważane są za zboża niechlebowe, stosowane jako dodatki w produkcji pieczywa. Piekarze chętnie powracają do wykorzystywania starych form pszenicy, w szczególności orkiszu pochodzącego zazwyczaj z upraw ekologicznych. Produkty z orkiszu budzą coraz większe zainteresowanie, zwłaszcza tych konsumentów, którzy poszukują żywności mało przetworzonej i o właściwościach prozdrowotnych. Stosowane są także mąki bezglutenowe, co oznacza, że branża piekarska proponuje zarówno żywność specjalnego przeznaczenia, jak i żywność funkcjonalną, z uwagi na stosowanie dodatków o działaniu prozdrowotnym, poza typowymi składnikami wykorzystywanymi do produkcji pieczywa. Jako dodatki wzbogacające smak i wartość odżywczą wyrobów piekarniczych stosowane są: otręby, ziarna (np. słonecznika, siemienia lnianego), amarantus, owoce, posypki, miód i zioła. Zalecenia dietetyczne potwierdzają prozdrowotne działanie produktów pełnoziarnistych w codziennej diecie, dlatego coraz bardziej popularne stają się nowe „odmiany” wypieków, w tym chleby o niższym indeksie glikemicznym, będące źródłem białka, bogatobłonnikowe czy bezglutenowe oraz wzbogacone w źródła nienasyconych kwasów tłuszczowych, witaminy, składniki mineralne i przeciwutleniacze<sup>2</sup>.

Krajowa branża piekarnicza posiada bogatą bazę surowcową,

ponieważ Polska jest trzecim unijnym producentem zbóż. W 2020 r. w Polsce zbiory zbóż były rekordowe i wyniosły 33,5 mln ton, w tym: pszenicy zebrano 12 mln ton, pszenżyta – 5,2 mln ton, żyta – 3,1 mln ton, jęczmienia – 3,8 mln ton, owsa i mieszanek zbożowych – 5 mln ton, kukurydzy 4,3 mln ton oraz pozostałych zbóż 0,1 mln ton.

Polska jest także znaczącym producentem chleba i produktów zbożowych. Wśród wytwarzanych produktów wtórnego przetwórstwa zbóż największą grupę stanowi pieczywo świeże, którego w 2020 r. wytworzono blisko 1,4 mln ton. Na drugim miejscu uplasowało się trwałe pieczywo cukiernicze z wolumenem 700 tys. ton. Produkcja makaronów wzrosła do ponad 200 tys. ton.

W ostatnich latach mają miejsce zmiany preferencji i gustów konsumentów w kierunku nabywania produktów naturalnych, prozdrowotnych i ekologicznych, do których zalicza się pieczywo wytwarzane w tradycyjny sposób. Pozytywnym zjawiskiem jest rosnący patriotyzm konsumencki – preferowanie rodzimych wyrobów piekarniczych przy podejmowaniu decyzji zakupowych. Na liście produktów tradycyjnych prowadzonej przez MRiRW<sup>3</sup> znajdowało się 367 wyrobów piekarniczych i cukierniczych sporządzanych w różnych regionach kraju z polskich mąk. Z kolei w Rejestrze Produktów Regionalnych i Tradycyjnych Unii Europejskiej producenci zarejestrowali siedem polskich produktów tradycyjnych: andruty kaliskie, rogal świętomarciński, pieriekaczewnik, obwarzanek krakowski, chleb

prądnicki, kołocz śląski/kołacz śląski, cebularz lubelski. Chleb prądnicki znajduje się w rejestrze produktów o Chronionym Oznaczeniu Geograficznym KE od 2011 r. Jest to pieczywo na zakwasie z mąki żytniej i pszennej z dodatkiem gotowanych ziemniaków, otrąb żytnich i świeżych drożdży. Chleb z Prądnicka odznacza się wyjątkowymi właściwościami konsumpcyjnymi oraz długim okresem przydatności do spożycia.

Przetwory zbożowe powinny stanowić bazę codziennej diety człowieka, obok owoców i warzyw, co przedstawiane jest w piramidach żywieniowych. Spożycie produktów zbożowych w ilości około 300 g na dzień pokrywa zapotrzebowanie człowieka na białko w co najmniej 30 proc., na witaminy z grupy B – w 40 proc., zaś na składniki mineralne, takie jak wapń i żelazo, odpowiednio w 25 proc. i 50 proc.<sup>4</sup>

Instytut Żywności i Żywienia w Warszawie (będący częścią Narodowego Instytutu Zdrowia Publicznego PZH – PIB), zaproponował następujący udział poszczególnych grup pieczywa w całodziennej racji pokarmowej prawidłowo odżywiającego się człowieka: 15 proc. – ciemne (razowe) pieczywo pszenne lub żytnie, 20 proc. – jasne pieczywo pszenne oraz 65 proc. – mieszane pieczywo pszenno-żytnie lub jasne pieczywo żytnie<sup>5</sup>. Z zaleceń tych wynika, że należy zwiększyć udział mąki żytniej w produkcji pieczywa w Polsce oraz dążyć do zwiększenia produkcji razowej mąki żytniej, która wytwarzana jest obecnie w niewielkich ilościach, choć ma ona

2 J. Rachtań, *Pieczywo a zdrowie – dlaczego warto jeść i jakie wybierać?* [w:] *Pieczywo. Smak, zdrowie, ekonomia*, Stowarzyszenie Naukowo-Techniczne Inżynierów i Techników Przemysłu Spożywczego, Warszawa, 2019.

3 Dane MRiRW, odczyt 15.07.2021 r.

4 A. Ceglińska, *op. cit.*

5 A.M. Klepacka, P. Wasiewska, *Innowacje produktowe a preferencje klientów na przykładzie branży piekarniczej* [w:] *Roczniki Naukowe Stowarzyszenia Ekonomistów Rolnictwa i Agrobiznesu*, Warszawa, 2016.



prozdrowotny wpływ na organizm człowieka, z uwagi m.in. na wysoką zawartość błonnika pokarmowego oraz niski indeks glikemiczny<sup>6</sup>.

Przeciętne miesięczne spożycie pieczywa w gospodarstwach domowych w Polsce w 2020 r. wyniosło 2,75 kg na osobę. Udział pieczywa w konsumpcji produktów zbożowych wyniósł 52 proc.

Systematycznie rośnie polski eksport pieczywa i wyrobów cukierniczych – produkty te są konkurencyjne na rynku międzynarodowym. Polski przemysł piekarniczy, poza produktami tradycyjnymi, oferuje m.in. pieczywo o przedłużonej trwałości, pieczywo tostowe lub chrupkie, a także specjalnie pakowane półprodukty do pieczenia w domach oraz pieczywo głęboko mrożone przeznaczone dla sektora gastronomicznego.

W sezonie 2020/2021 (do maja 2021 r.) wywóz pieczywa i wyrobów cukierniczych (CN 1905) z Polski osiągnął wartość 1,7 mld euro, był o 3 proc. wyższy niż w poprzednim sezonie. W wartości eksportu pieczywa i wyrobów cukierniczych pieczywo stanowiło około 9 proc. Eksport tych produktów odbywał

się przede wszystkim do krajów UE oraz do Rosji. Zaangażowanie i kreatywność polskich piekarzy skutkują ogromną różnorodnością dostępnego pieczywa, które jest cenione w kraju i za granicą. Szczególnie cenione jest pieczywo pełnoziarniste, chleby pszenne oraz z otrębami.

Należy podkreślać, że do wsparcia krajowego sektora rolno-spożywczego konieczne jest m.in. podejmowanie przez konsumentów odpowiedzialnych decyzji zakupowych. Sytuacja epidemiczna oraz towarzyszący jej *lockdown* uzmysłowiły nam wszystkim, jak bardzo ważne jest bezpieczeństwo żywnościowe oraz nieprzerwany przepływ towarów w łańcuchu dostaw żywności „od pola do stołu” – zapewniane głównie przez krajowych producentów rolnych i przemysł spożywczy. Szereg korzyści mogą przynosić krajowym producentom rolnym również działania podejmowane w kierunku dywersyfikacji i rozwijania bezpośrednich kanałów dystrybucji w łańcuchu dostaw żywności, w tym poprzez rolniczy handel detaliczny (RHD). W celu zwiększenia popytu na krajowe

produkty rolno-spożywcze, w tym przemysłu piekarniczego, KOWR i MRiRW prowadzą aktywne działania promocyjne i informacyjne zarówno w kraju, jak i za granicą podczas szeregu międzynarodowych wydarzeń i targów rolno-spożywczych. W ten sposób podejmowane są działania w kierunku zwiększania eksportu oraz umacniania pozycji, rozpoznawalności i konkurencyjności krajowych produktów rolno-spożywczych, a także w celu dalszej dywersyfikacji nowych, perspektywicznych rynków zbytu. Z kolei celem krajowych działań promocyjnych jest z jednej strony edukowanie konsumentów na temat znaczenia wyborów zakupowych oraz pomoc w dotarciu do lokalnych producentów żywności, a z drugiej strony – wsparcie, podnoszenie wiedzy i kompetencji producentów żywności oraz rolników np. w zakresie działań promocyjnych i skutecznego dotarcia do odbiorców krajowych i zagranicznych.

Od tysięcy lat chleb jest jednym z podstawowych produktów żywnościowych. Towarzyszy każdemu z nas przez całe życie. Jak żaden inny pokarm posiada szczególną rangę i status w obyczajach, obrzędach i religii. Chleb jest otaczany najwyższym szacunkiem. Stanowi symbol przetrwania, sytości, braku głodu oraz jest integralną częścią naszej kultury i tradycji.

**Biuro Analiz i Strategii KOWR**  
tel. 22 376 72 29

Zdjęcia: Tomasz-, aidea.Stock.adobe.com

6 [www.wszechnica-zywniowa.sggw.pl/Prezentacje/2019.pdf](http://www.wszechnica-zywniowa.sggw.pl/Prezentacje/2019.pdf) (odczyt – lipiec 2021 r.).



# Groźne choroby zakaźne rolników

Świadomość zagrożeń związanych z pracą w gospodarstwie rolnym z roku na rok wzrasta, a liczba wypadków maleje. Rolnicy przykładają coraz większą wagę do bezpiecznych i higienicznych warunków pracy. Pomimo tego od lat wciąż na wysokim poziomie utrzymuje się liczba chorób zawodowych, z tytułu których KRUS przyznaje jednorazowe odszkodowanie.

## ■ Borelioza na czele listy

Wśród chorób zawodowych rolników najczęściej występują choroby zakaźne – borelioza i kleszczowe zapalenie opon mózgowych. W 2020 r. Kasa Rolniczego Ubezpieczenia Społecznego odnotowała łącznie 190 przypadków tych chorób, w tym aż 185 zachorowań na boreliozę.

Najskuteczniejszym sposobem zapobiegania zachorowaniu na boreliozę i kleszczowe zapalenie opon mózgowych jest niedopuszczenie do pogryzienia przez kleszcze. Dlatego ważne jest przestrzeganie zasad, które to ryzyko minimalizują.

Rolniku, pamiętaj o:

- szczelnym okrywaniu ciała – koszuli z długim rękawem, zasłaniającej dekolt; spodniach z długimi nogawkami; długich skarpetach; krytych butach; nakryciu głowy – szczególnie podczas wykonywania prac na użytkach zielonych oraz w lesie;
- chodzeniu po przetartych szlakach – unikaj wysokich traw i zarośli;
- wzmożonej ostrożności w okresach szczególnej aktywności kleszczy – między majem a listopadem;
- stosowaniu repelentów – środków odstrasżających kleszcze;
- dokładnym sprawdzeniu całego ciała po powrocie do domu z miejsc, gdzie bytują kleszcze.

Do zakażenia boreliozą dochodzi zazwyczaj nie wcześniej niż 24 godziny od ukłucia; jeśli na skórze



Choroby przenoszone przez kleszcze – borelioza i kleszczowe zapalenie opon mózgowych – to najczęstsze wśród chorób zawodowych rolników choroby zakaźne

znajduje się kleszcz, należy go natychmiast usunąć. Każda mijająca godzina zwiększa ryzyko zachorowania zarówno na boreliozę, jak również na odkleszczowe zapalenie opon mózgowo-rdzeniowych.

Objawy boreliozy są bardzo zróżnicowane, a niektóre z nich podobne są do innych chorób. Jednym z najczęstszych zwiastujących zakażenie jest zaczerwienienie skóry w kształcie pierścienia lub owalnej plamy otaczające miejsce ukłucia przez kleszcza, tzw. rumień wędrujący. Warto zauważyć, że rumień nie występuje u wszystkich pacjentów z boreliozą – dotyka jedynie około 40–60 proc. zakażonych.

Leczenie boreliozy odbywa się pod nadzorem lekarza. Rodzaj terapii zależy od tego, na jaką postać choroby cierpi pacjent. Krętki *Borrelia* mogą bowiem atakować różne układy i narządy człowieka, co wiąże się też ze zróżnicowanymi objawami. Jeśli kleszcz, który ugryzł chorego, był nosicielem nie tylko

bakterii powodujących boreliozę, pojawia się ryzyko rozwinięcia się koinfekcji w postaci innych chorób odkleszczowych. Ważne, by zgłaszać lekarzowi wszystkie niepokojące objawy – nawet te pozornie niezwiązane z ukąszeniem kleszcza, a przede wszystkim poinformować go o ukąszeniu.



## ROLNIKU NIE DAJ SIĘ KLESZCZOM

*Rolniku nie daj się kleszczom!* – to kampania prewencyjna KRUS, której celem jest profilaktyka chorób odkleszczowych, obecnie najczęściej odnotowywanych chorób zawodowych rolników

### ■ Bąblowica wątroby – groźna i ciężka do wykrycia choroba odzwierzęca

Bąblowica jest chorobą przenoszoną na ludzi przez zwierzęta. Wywołują ją larwy tasiemca z rodzaju *Echinococcus*, którego jaja mogą znajdować się w kale zakażonych lisów, psów i kotów. Dostają się do organizmu człowieka podczas bezpośredniego kontaktu z zakażonymi zwierzętami, po spożyciu żywności lub skażonej wody, mogą zostać przeniesione do ust brudnymi rękami.

Najczęściej do zakażenia bąblowicą dochodzi po zjedzeniu nieumytych jagód, borówek i poziomki. Ważne, aby pamiętać o tym zwłaszcza latem, kiedy przypada sezon zbiorów tych owoców.

Larwy tasiemców rozwijając się, tworzą formy pęcherzy – stąd polska nazwa bąblowiec. Choroba u ludzi rozwija się przez wiele lat bezobjawowo, dlatego jej wczesne rozpoznanie jest utrudnione. Bąblowicą nie zarazimy się od chorego człowieka.

### ■ Bąblowica jednojamowa

Tasiemiec lokalizuje się zwykle w wątrobie oraz płucach (larwa może się rozwijać w narządzie nawet kilka lat). Organizm chcąc się obronić przed larwą tasiemca

odgradza się od niej, otaczając ją łącznotkankową otoczką, wówczas powstaje cysta (bąbel) wypełniona płynem. Z uwagi na powolny wzrost torbiele nie wywołują początkowo objawów chorobowych i są wykrywane przypadkowo, przy wykonywaniu badań obrazowych. Dopiero rosnący bąbel uciskając sąsiadujące tkanki prowadzi do zaburzenia ich funkcji oraz powstawania zmian zapalnych, a czasem nawet martwicy. Ponadto tasiemiec wydzielając toksyny może powodować reakcję uczuleniową.

### ■ Bąblowica wielojamowa

Pasożyt najczęściej umiejscawia się w wątrobie, a organizm ludzki nie wytwarza otoczki wokół jego cysty. Pasożyt tworzy w wątrobie bogatą sieć wypustek, rozprzestrzenia się m.in. wzdłuż naczyń krwionośnych, docierając m.in. do płuc, kości, mózgu, co może przypominać proces tworzenia przerzutów nowotworowych. Tasiemce mogą ulokować się w każdym organie lub tkance, lecz w 80–95 proc. przypadków bąblowicy znajdowane są w wątrobie i płucach. Przebieg choroby uzależniony jest od lokalizacji pasożyta. Torbiel umiejscowiona w wątrobie może skutkować dolegliwościami bólowymi w obrębie brzucha, uczuciem pełności i rozpierania,

dyskomfortem w podżebrzu prawym, wzdęciami czy nudnościami. Duże torbiele mogą prowadzić do powiększenia wątroby, a ich ucisk na drogi żółciowe czy naczynia dawać objawy żółtaczki lub nadciśnienia wrotnego.

Zakażeniu bąblowicą możesz zapobiec przez:

- niespożywanie owoców leśnych zbieranych z podłoża; jagody, poziomki i borówki należy przed zjedzeniem umyć pod strumieniem ciepłej, bieżącej wody;
- unikanie bezpośrednich kontaktów ze zwierzętami leśnymi i bezpańskimi;
- dokładne mycie rąk po powrocie z gospodarstwa, grzybobrania lub wędrówki leśnej;
- niespożywanie, nieużywanie do mycia owoców i warzyw wody ze zbiorników dostępnych dla zwierząt;
- regularne odrobaczanie psów i kotów (zwłaszcza zwierząt żyjących na wsi);
- wygrodzenie posesji (ogródka, warzywnika) w celu uniemożliwienia dostępu lisom i innym dzikim zwierzętom.

**Biuro Komunikacji i Współpracy  
Międzynarodowej KRUS  
tel. 22 592 66 42**

Zdjęcie: archiwum KRUS

Biuletyn informacyjny nr 9/2021 (235). Wydawany przez Ministerstwo Rolnictwa i Rozwoju Wsi oraz Agencję Restrukturyzacji i Modernizacji Rolnictwa.

Redagowany pod kierunkiem Małgorzaty Książyk przy współpracy z kolegium redakcyjnym w składzie: Wojciech Adamczyk, Dorota Białczak, Joanna Czapla, Nina Dobrzyńska, Joanna Gierulka, Monika Grążka, Waldemar Guba, Robert Jakubik, Agnieszka Kłódkowska-Cieślakiewicz, Lidia Kostańska, Magdalena Maciejewska, Teresa O’Neill, Paweł Wojcieszak, Magdalena Zasepa, Elwira Zdrodowska.

Opracowywany przez zespół w składzie: Ewa Jaroszewicz, Mariola Marczak. Współpraca: Alicja Daniluk-Jankowska. Zdjęcia na I stronie okładki oraz stronach 1–3: Monika-, nitka\_zaplatana-, saruntorn\_ka.Stock.adobe.com.

Redakcja: ul. Wspólna 30, 00-930 Warszawa; tel. 22 623 11 75, 22 623 20 68.

Łączność z czytelnikami: Biuro Prasowe MRiRW, ul. Wspólna 30, 00-930 Warszawa, e-mail: rzecznik.prasowy@minrol.gov.pl.

Wersja internetowa: <https://www.gov.pl/web/rolnictwo/opracowania-i-publikacje>; <http://www.arimr.gov.pl/dla-beneficjenta/biblioteka.html>.

ISSN 1233-9784. Podpisano do druku: 20 sierpnia 2021 r.

Nakład: 8000 egz. Druk: Zapol Sobczyk Spółka Jawna, al. Piastów 42, 71-062 Szczecin.

Redakcja wyraża zgodę na kopiowanie, reprodukowanie i rozpowszechnianie w celach niekomercyjnych, w całości lub w części, materiałów tekstowych. Podmiot korzystający z materiałów tekstowych, opublikowanych na stronach czasopisma, zobowiązany jest do zamieszczenia informacji o ich pochodzeniu.

Zabronione jest kopiowanie, reprodukowanie i rozpowszechnianie materiałów graficznych, tj. ilustracji, rycin, zdjęć itp.

# #SZCZEPIMYSIE



## Szczepienia przeciw COVID-19

Szczepionka to najbardziej skuteczna metoda, która chroni przed zakażeniem. Dzięki szczepieniom na świecie udało się całkowicie wyeliminować lub znacząco ograniczyć wiele śmiertelnych chorób.

## Rolniku! Sprawdź, jak zaszczepić się przeciw COVID-19 i dlaczego warto to zrobić!

### DLACZEGO WARTO SIĘ ZASZCZEPIĆ?

- Bo uchronisz się przed COVID-19.
- Bo uratujesz komuś życie.
- Pomożesz zwalczyć pandemię.
- Bo możesz – szczepionki są bezpłatne, dobrowolne i skuteczne.
- Bo szczepionki są bezpieczne – badane m.in. przez ekspertów z całej Unii Europejskiej.
- Zyskasz spokój – Ty i Twoi bliscy będą bezpieczni.
- Bo dzięki temu szybciej wrócimy do normalności.

### Co zrobić, żeby się ZASZCZEPIĆ?

#### 1. Zarejestruj się na bezpłatne szczepienie.

Możesz to zrobić przez całodobową infolinię 989, przez e-Rejestrację na [pacjent.gov.pl](https://pacjent.gov.pl), w wybranym punkcie szczepień lub przez SMS na numer 664 908 556.

#### 2. Przejdź kwalifikację. Dla Twojego bezpieczeństwa zostaniesz zbadany przez lekarza.

#### 3. Zaszczep się. Skorzystaj ze szczepienia i obserwuj stan swojego zdrowia.

#### 4. Przyjmij drugą dawkę. Wszystkich informacji udzieli Ci Twój punkt szczepień.

Znajdź punkt szczepień w Twojej okolicy na [GOV.PL/SZCZEPIMYSIE](https://gov.pl/szczepimysie)

#### JAK DZIAŁA SZCZEPIONKA?

Szczepionka wywołuje w organizmie człowieka naturalną produkcję przeciwciał. Stymuluje także nasze komórki odpornościowe tak, aby chroniły nas przed zakażeniem COVID-19.

#### DLACZEGO JEST BEZPIECZNA?

Szczepionka przeciw COVID-19 powstała zgodnie ze wszystkimi najwyższymi standardami bezpieczeństwa. W badania nad nią zaangażowali się wybitni naukowcy z całego świata. Dzięki tak dużemu, globalnemu wysiłkowi otrzymaliśmy bezpieczną i skuteczną broń w walce z pandemią.

#### Szukasz sprawdzonych informacji?

Wejdź na [gov.pl/szczepimysie](https://gov.pl/szczepimysie) lub zadzwoń na bezpłatną infolinię 989.



**KRAJOWY  
PLAN ODBUDOWY**

**Odporność i konkurencyjność gospodarki**

**Efektywność, dostępność i jakość systemu ochrony zdrowia**

**Zielona, inteligentna mobilność**

**Zielona energia i zmniejszenie energochłonności**

**Transformacja cyfrowa**

**Minister Rolnictwa i Rozwoju Wsi zgłosił do projektu KPO  
ponad 30 rodzajów programów lub dużych inwestycji  
związanych z odbudową sektora rolno-spożywczego  
oraz wzmocnieniem rozwoju obszarów wiejskich.**