



## POROZUMIENIE

### w sprawie zasad współdziałania Lotniczego Pogotowia Ratunkowego z jednostkami ochrony przeciwpożarowej krajowego systemu ratowniczo-gaśniczego

zawarte w dniu *23 września* ..... 2022 r., zwane dalej „Porozumieniem”,  
pomiędzy:

**Skarbem Państwa - Komendą Główną Państwowej Straży Pożarnej** z siedzibą w Warszawie przy ul. Podchorążych 38, kod 00-465, zwaną dalej „KG PSP”, reprezentowaną przez:

Komendanta Głównego Państwowej Straży Pożarnej – gen. brygadiera Andrzeja Bartkowiaka

a

**Lotniczym Pogotowiem Ratunkowym** z siedzibą w Warszawie przy ul. Księżycowej 5, kod 01-934, wpisanym do Krajowego Rejestru Sądowego Stowarzyszeń, Innych Organizacji Społecznych i Zawodowych, Fundacji oraz Samodzielnych Publicznych Zakładów Opieki Zdrowotnej pod nr 0000144355, prowadzonego przez Sąd Rejonowy dla m.st. Warszawy, XII Wydział Gospodarczy Krajowego Rejestru Sądowego, zwanym dalej „LPR”, reprezentowanym przez:

Dyrektora Lotniczego Pogotowia Ratunkowego – prof. dr hab. n. med. i n. o zdr. Roberta Gałązkowskiego,

zwanych dalej łącznie „Stronami”, albo każda z osobna „Stroną”.

KG PSP oraz LPR, uznając konieczność prowadzenia wspólnych przedsięwzięć z zakresu organizacji działań ratowniczych w ramach krajowego systemu ratowniczo-gaśniczego (ksrg), oraz mając na celu zapewnienie sprawnego i skutecznego współdziałania w trakcie prowadzenia działań ratowniczych ustalają, co następuje:

## **Ogólny zakres porozumienia**

### **§ 1**

Strony zachowując nadrzędność przypisanych sobie zadań, określonych we właściwych przepisach, wyrażają wolę ścisłej współpracy, w tym pomoc na zasadach wzajemności, w zakresie:

- 1) używania będących w dyspozycji Stron sił i środków (SIS) podczas działań ratowniczych;
- 2) przygotowywania i aktualizowania analiz gotowości operacyjnej oraz planów ratowniczych stanowiących zbiór procedur postępowania podczas organizowania i prowadzenia działań ratowniczych;
- 3) opracowania i uzgodnienia odpowiednich procedur dotyczących możliwości wykorzystania i dysponowania statków powietrznych LPR na potrzeby Państwowej Straży Pożarnej (PSP);
- 4) realizacji działań ratowniczych wymagających wykorzystania specjalistów do spraw ratownictwa, specjalistycznego sprzętu oraz podstawowych i specjalistycznych technik ratowniczych;
- 5) szkoleń, ćwiczeń i manewrów, w szczególności:
  - a) ćwiczeń i manewrów mających na celu weryfikację i doskonalenie procedur ratowniczych oraz podnoszenie poziomu wyszkolenia,
  - b) organizacji szkoleń strażaków jednostek ochrony przeciwpożarowej (JOP) włączonych do ksrg,
  - c) udostępnianiu śmigłowca do zajęć praktycznych oraz na potrzeby szkoleń członków specjalistycznych grup ratowniczych (SGR);
  - d) wymianę informacji i opinii na temat przydatności sprzętu i technik ratowniczych oraz współpracę przy wdrażaniu nowych rozwiązań technicznych oraz wymianę materiałów dydaktycznych i szkoleniowych;
- 6) wykorzystania Krajowej Sieci Współdziałania ze Statkami Powietrznymi (KSWL) na potrzeby współdziałania podczas prowadzenia działań ratowniczych, szkoleń, ćwiczeń i manewrów;
- 7) bieżącej wymiany informacji pomiędzy:
  - a) Stanowiskiem Kierowania Komendanta Głównego PSP (SK KG PSP), a Centrum Operacyjnym LPR (CO LPR) i Krajowym Centrum Monitorowania Ratownictwa Medycznego,
  - b) innymi niż określone w lit. a stanowiskami kierowania PSP a właściwymi terytorialnie dyspozytorniami medycznymi (DM);
- 8) wymiany doświadczeń w zakresie ratownictwa oraz w innych dziedzinach z zakresu ochrony ludności;
- 9) podejmowanie wspólnych działań promujących ratownictwo i ochronę ludności z wykorzystaniem statków powietrznych LPR.

## **Koordinacja na szczeblu centralnym**

### **§ 2**

1. Koordinację współpracy na szczeblu centralnym Strony powierzają swoim przedstawicielom:



- 1) ze strony KG PSP:
  - a) Dyrektorowi właściwemu ds. operacyjnych – w zakresie organizacji, prowadzenia i nadzoru działań ratowniczych, ćwiczeń i manewrów,
  - b) Dyrektorowi właściwemu ds. edukacji – w zakresie organizacji i prowadzenia szkoleń;
- 2) ze strony LPR:
  - a) Zastępcy Dyrektora ds. Ratownictwa Medycznego, Organizacji i Planowania – w zakresie organizacji, prowadzenia oraz nadzoru działań ratowniczych, ćwiczeń i manewrów,
  - b) Zastępcy Dyrektora ds. Operacyjno-Szkoleniowych – w zakresie organizacji i prowadzenia szkoleń.
2. W ramach koordynacji, o której mowa w ust. 1, podejmowane będą między innymi następujące działania:
  - 1) uzgadnianie szczegółowych form współpracy w zakresie określonym Porozumieniem;
  - 2) doskonalenie standardów działań ratowniczych, wyposażenia oraz wyszkolenia, w oparciu o doświadczenia ze współpracy;
  - 3) organizowanie okresowo (w miarę potrzeb), jednak nie rzadziej niż raz na trzy lata, spotkań podsumowujących realizację Porozumienia dla przedstawicieli Stron;
  - 4) włączanie informacji stanowiących przedmiot Porozumienia do właściwych terytorialnie planów ratowniczych, ze szczególnym uwzględnieniem zasad wzajemnego uruchamiania SIS, zabezpieczenia miejsc przystosowanych do startów i lądowań statków powietrznych LPR, a także filii i oddziałów LPR.
3. W ramach współpracy określonej Porozumieniem uprawnione do kontaktów operacyjnych są:
  - 1) ze strony PSP:
    - a) SK KG PSP,
    - b) stanowisko kierownika komendanta wojewódzkiego PSP (SK KW PSP),
    - c) stanowisko kierownika komendanta powiatowego (miejskiego) PSP (SK KP (M) PSP);
  - 2) ze strony LPR – Centrum Operacyjne LPR (CO LPR);
  - 3) ze strony systemu Państwowego Ratownictwa Medycznego – właściwa terytorialnie DM.

## **Uruchamianie JOP ksrgr na wezwanie LPR**

### **§ 3**

1. W trakcie prowadzonych działań, na wezwanie LPR, JOP ksrgr zobowiązują się do:
  - 1) odpowiedniego przygotowania i zabezpieczenia wyznaczonych miejsc do lądowań i startów zespołów Śmigłowcowej Służby Ratownictwa Medycznego (HEMS), a także w uzasadnionych sytuacjach, podmiotów posiadających statki powietrzne i realizujących loty na potrzeby LPR;

- 2) zabezpieczenia lądowania statków powietrznych Samolotowych Zespołów Transportowych, w przypadkach, gdy służba ratowniczo-gaśnicza nie może być zapewniona przez zarządzającego lotniskiem;
  - 3) udzielenia pomocy zespołom HEMS w zakresie przemieszczania personelu medycznego i poszkodowanych (pomiędzy miejscem zdarzenia, a statkiem powietrznym LPR), w przypadkach tego wymagających, po uwzględnieniu możliwości użycia SIS będących w dyspozycji JOP ksrq.
2. W przypadku wystąpienia konieczności uruchomienia SIS JOP ksrq, informację tą przekazuje:
    - 1) właściwa terytorialnie DM do właściwego SK KP (M) PSP;
    - 2) CO LPR do właściwego SK KW PSP.
  3. Schemat uruchamiania JOP ksrq na wezwanie LPR określa załącznik nr 1 do Porozumienia.

### **Uruchamianie statków powietrznych LPR na wezwanie PSP w celu podjęcia medycznych czynności ratunkowych**

#### **§ 4**

1. Dyżurny SK KP (M) PSP przekazuje uzyskaną od kierującego działaniem ratowniczym (KDR) informację o konieczności podjęcia medycznych czynności ratunkowych do właściwej DM.
2. Dyspozytor medyczny podejmuje decyzję o rodzaju dysponowanego zespołu ratownictwa medycznego.
3. W przypadku zaistnienia okoliczności, które mogą uniemożliwić lub istotnie opóźnić dotarcie, ewakuację lub transport osoby będącej w stanie nagłego zagrożenia zdrowotnego, a także kierując się własną wiedzą i doświadczeniem, dyżurny SK KP (M) PSP wskazuje dyspozytorowi medycznemu konieczność zadysponowania zespołu HEMS.
4. Schemat uruchamiania statków powietrznych LPR na wezwanie PSP w celu podjęcia medycznych czynności ratunkowych określa załącznik nr 2 do Porozumienia.

### **Uruchamianie statków powietrznych LPR na wezwanie PSP w celu transportu SGR**

#### **§ 5**

1. W przypadku konieczności niezwłocznej realizacji działań ratowniczych wymagających wykorzystania specjalistów PSP do spraw ratownictwa, specjalistycznego sprzętu oraz podstawowych i specjalistycznych technik ratowniczych mogą być uruchamiane śmigłowce LPR w celu ich przetransportowania.
2. Zgłoszenie zapotrzebowania użycia śmigłowców LPR każdorazowo jest przekazywane do CO LPR przez:
  - 1) SK KG PSP w przypadku transportu SIS między województwami;



- 2) właściwe SK KW PSP w przypadku transportu SIS PSP w ramach danego województwa oraz do wiadomości SK KG PSP.
3. SK KG PSP lub SK KW PSP w celu realizacji zgłoszenia, o którym mowa w ust. 2, przekazuje do CO LPR następujące informacje:
  - 1) wzywający: nazwa SK PSP, stopień służbowy, imię i nazwisko dyżurnego;
  - 2) skąd: wskazanie lub uzgodnienie miejsca odbioru specjalistów PSP;
  - 3) dokąd: wskazanie lub uzgodnienie docelowego miejsca transportu.
4. Zgłoszenie, o którym mowa w ust. 2, jest przekazywane ustnie z wykorzystaniem podlegających rejestracji środków łączności.
5. Uruchamianie statków powietrznych LPR, na wezwanie PSP, do działań ratowniczych odbywa się niezwłocznie.
6. Schemat uruchamiania statków powietrznych LPR na wezwanie PSP w celu transportu SGR pomiędzy województwami określa załącznik nr 3 do Porozumienia.
7. Schemat uruchamiania statków powietrznych LPR na wezwanie PSP w celu transportu SGR w ramach danego województwa określa załącznik nr 4 do Porozumienia.
8. Udział statków powietrznych LPR w szkoleniach, ćwiczeniach i manewrach, o których mowa w § 1 pkt 5, odbywa się w uzgodnieniu pomiędzy:
  - 1) KG PSP a dyrektorem LPR dla przedsiębiorstw międzywojewódzkich realizowanych przez KG PSP;
  - 2) komendantem wojewódzkim PSP a dyrektorem regionalnym LPR dla przedsiębiorstw realizowanych przez komendantów wojewódzkich PSP.

### **Organizacja łączności**

#### **§ 6**

Zasady organizacji łączności podczas współdziałania JOP ksrz z załogami statków powietrznych LPR określa załącznik nr 5 do Porozumienia.

### **Organizacja szkoleń**

#### **§ 7**

1. Szkolenia w zakresie współdziałania z LPR, o których mowa w § 1 pkt 5 lit. b, realizowane są przez:
  - 1) instruktorów PSP dla:
    - a) strażaków PSP,
    - b) kandydatów na strażaków PSP przed otrzymaniem aktów mianowania na stanowisko służbowe,
    - c) strażaków ratowników OSP,
    - d) kandydatów na strażaków ratowników OSP;
  - 2) LPR dla instruktorów PSP.
2. Program szkolenia dla osób wymienionych w ust. 1 pkt 1, zaopiniowany przez dyrektora LPR, zatwierdza KG PSP.

3. Program szkolenia dla osób wymienionych w ust. 1 pkt 2, przygotowany w uzgodnieniu z KG PSP, zatwierdza dyrektor LPR.

### **Zobowiązania organizacyjne**

#### **§ 8**

1. Warunki wykonywania lotów statków powietrznych LPR określa załącznik nr 6 do Porozumienia.
2. SIS LPR wyznaczone do współpracy z JOP ksrq określa załącznik nr 7 do Porozumienia.
3. Rozmieszczenie śmigłowcowych baz operacyjnych LPR jest określone na mapie w załączniku nr 8 do Porozumienia, który podlega bieżącej aktualizacji przez LPR.
4. Informacja o gotowości i aktualnym statusie zespołów HEMS jest udostępniona przez LPR, co jest monitorowane przez stanowiska kierowania PSP.
5. LPR wspólnie z właściwymi władzami i zarządcami opracowuje i wyznacza miejsca gminne przystosowane do lądowań i startów śmigłowców HEMS oraz okresowo weryfikuje ich stan.
6. Ewidencja miejsc gminnych przystosowanych do lądowań i startów śmigłowców HEMS (wraz ze współrzędnymi geograficznymi w układzie WGS84) znajduje się na stronie [www.lpr.com.pl](http://www.lpr.com.pl) w zakładce „lądowiska” i aktualizowana jest na bieżąco przez LPR. W przypadku zmian dotyczących miejsc gminnych stosowną informację LPR przesyłać będzie do właściwych SK KW PSP.
7. Dane kontaktowe SK KG oraz SK KW PSP określa załącznik nr 9 do Porozumienia.
8. O zmianach danych określonych w załącznikach nr 6-9 Strony są zobowiązane powiadamiać się niezwłocznie.

### **Koszty**

#### **§ 9**

Podczas wspólnych działań ratowniczych, szkoleń, manewrów i ćwiczeń Strony pokrywają koszty użycia własnego sprzętu oraz koszty pracy swojego personelu we własnym zakresie.

### **Postanowienia końcowe**

#### **§ 10**

1. Rozwiązanie Porozumienia może być dokonane wyłącznie w formie pisemnej pod rygorem nieważności, z upływem ostatniego dnia miesiąca kalendarzowego za poprzednim trzymiesięcznym okresem wypowiedzenia.
2. Zmiana Porozumienia może być dokonana wyłącznie w formie pisemnej pod rygorem nieważności.
3. Porozumienie zostało sporządzane w dwóch jednobrzmiących egzemplarzach po jednym dla każdej ze Stron.
4. Strony o treści Porozumienia powiadomią swoje jednostki organizacyjne.

### § 11

Traci moc Porozumienie zawarte pomiędzy Komendantem Głównym Państwowej Straży Pożarnej a Samodzielnym Publicznym Zakładem Opieki Zdrowotnej Lotnicze Pogotowie Ratunkowe z dnia 31 lipca 2008 r. w sprawie zasad współdziałania LPR z jednostkami ochrony przeciwpożarowej, włączonymi do krajowego systemu ratowniczo-gaśniczego wraz z późniejszymi aneksami do tego porozumienia.

### § 12

Porozumienie wchodzi w życie z dniem następującym po dniu podpisania przez ostatnią ze Stron.

  
.....

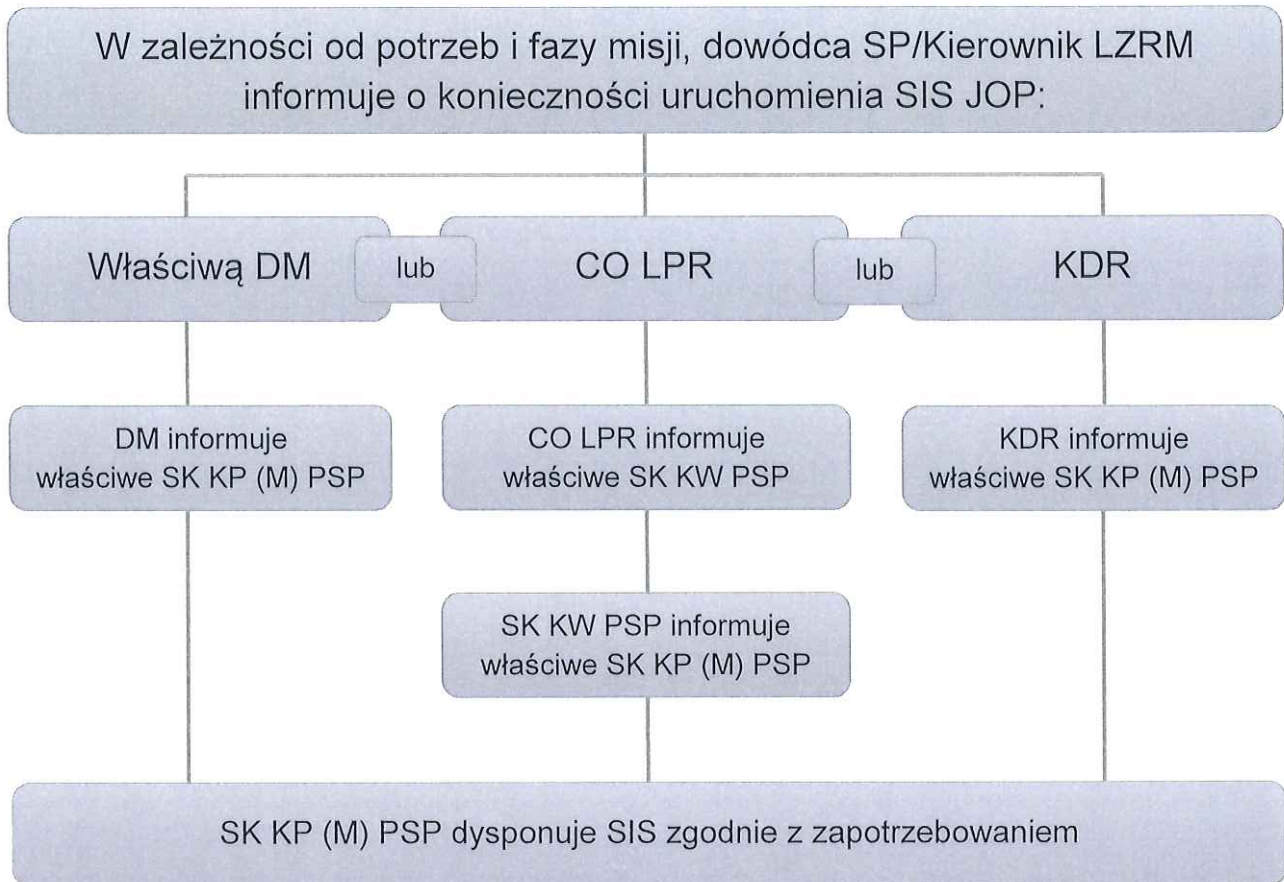
**Komendant Główny  
Państwowej Straży Pożarnej**

  
.....

**Dyrektor  
Lotniczego Pogotowia Ratunkowego**



### Schemat uruchamiania JOP kserg na wezwanie LPR



CO LPR – Centrum Operacyjne LPR.

DM – dyspozytornia medyczna.

JOP – jednostki ochrony przeciwpożarowej.

KDR – kierujący działaniem ratowniczym.

KSRG – krajowy system ratowniczo-gaśniczy.

LZRM – Lotniczy Zespół Ratownictwa Medycznego.

SIS – siły i środki.

SK KP (M) PSP – stanowisko kierowania komendanta powiatowego (miejskiego) PSP

SK KW PSP – stanowisko kierowania komendanta wojewódzkiego PSP.



**Uruchamianie statków powietrznych LPR na wezwanie PSP  
w celu podjęcia medycznych czynności ratunkowych**

KDR przekazuje do SK KP (M) PSP informację o konieczności podjęcia medycznych czynności ratunkowych na miejscu zdarzenia

SK KP (M) PSP przekazuje informację do właściwej DM

*W przypadku zaistnienia okoliczności, które mogą uniemożliwić lub istotnie opóźnić dotarcie, ewakuację lub transport osoby będącej w stanie nagłego zagrożenia zdrowotnego, kierując się własną wiedzą i doświadczeniem, dyżurny SK KP (M) PSP wskazuje Dyspozytorowi Medycznemu konieczność zadysponowania zespołu HEMS*

SK KP (M) PSP przekazuje informację o liczbie i rodzaju zadysponowanych zespołów ratownictwa medycznego do KDR

W razie konieczności KDR przygotowuje się na przyjęcie LZRM (łącność, przygotowanie i zabezpieczenie lądowiska)

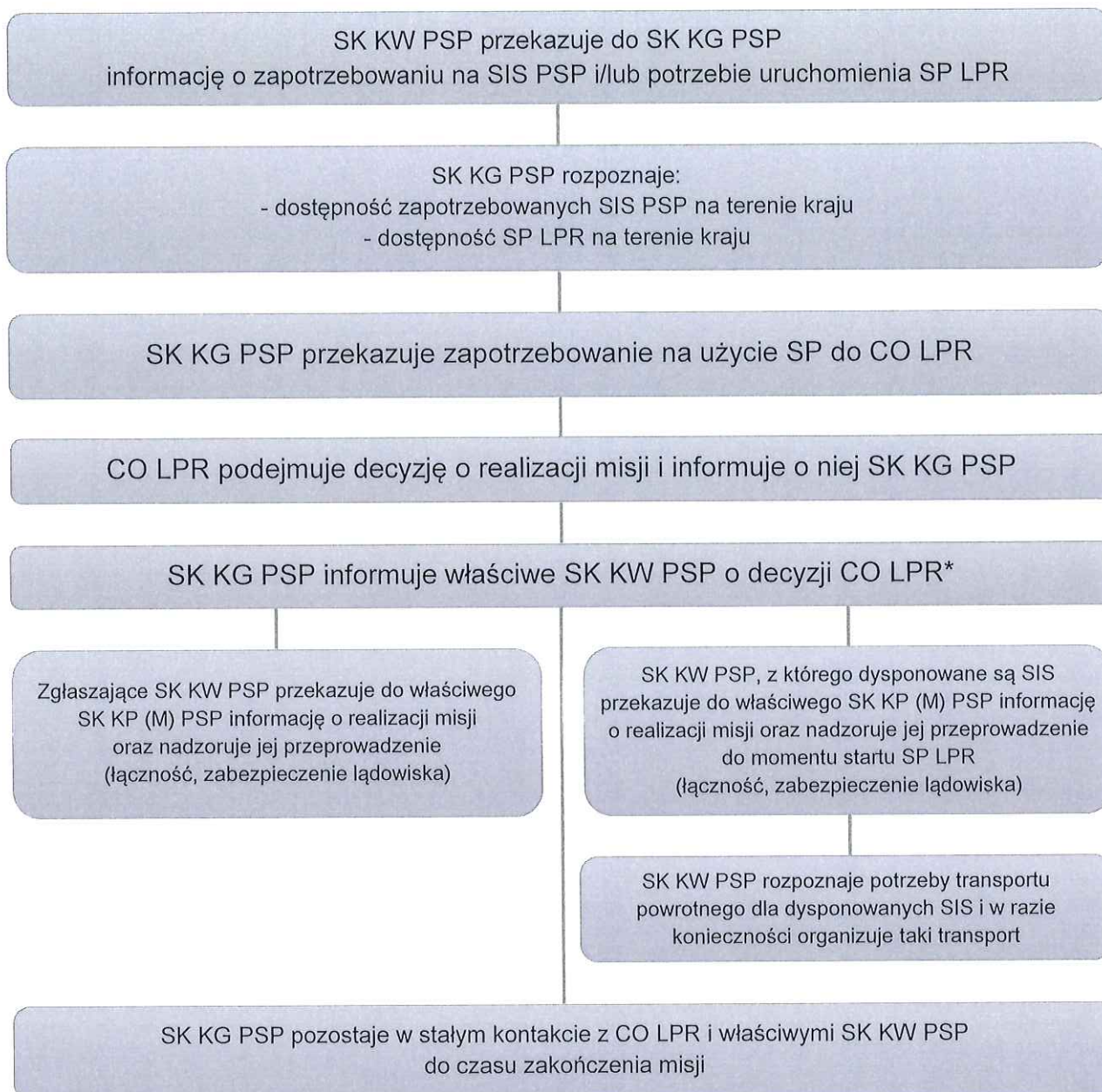
DM – dyspozytornia medyczna.

KDR – kierujący działaniem ratowniczym.

LZRM – Lotniczy Zespół Ratownictwa Medycznego.

SK KP (M) PSP – stanowisko kierowania komendanta powiatowego (miejskiego) PSP.

## Uruchamianie statków powietrznych LPR na wezwanie PSP w celu transportu SGR pomiędzy województwami – przez SK KG PSP

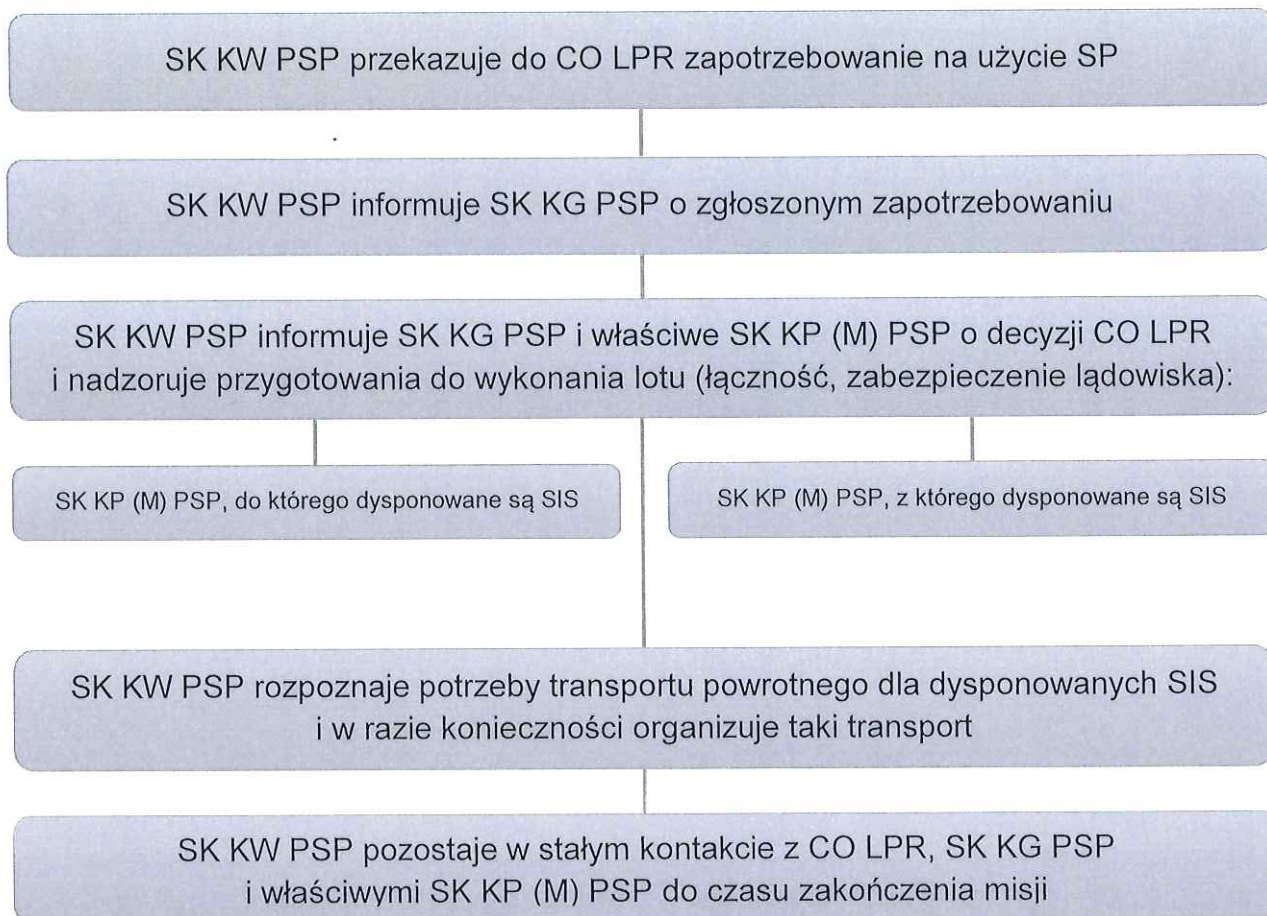


*\* W przypadku konieczności udziału większej liczby SP w działaniach, rekomenduje się zadysponowanie przez SK KG PSP na miejsce działań Koordynatora Lotów.*

CO LPR – Centrum Operacyjne LPR.  
 KSRG – krajowy system ratowniczo-gaśniczy.  
 SIS – siły i środki.  
 SK KG PSP – Stanowisko Kierowania Komendanta Głównego PSP.  
 SK KP (M) PSP – stanowisko kierowania komendanta powiatowego (miejskiego) PSP.  
 SK KW PSP – stanowisko kierowania komendanta wojewódzkiego PSP.  
 SP – statek powietrzny.



**Uruchamianie statków powietrznych LPR na wezwanie PSP  
w celu transportu SGR w ramach danego województwa – przez SK KW PSP**



CO LPR – Centrum Operacyjne LPR.

KSRG – krajowy system ratowniczo-gaśniczy.

SIS – siły i środki.

SK KG PSP – Stanowisko Kierowania Komendanta Głównego PSP.

SK KP (M) PSP – stanowisko kierowania komendanta powiatowego (miejskiego) PSP.

SK KW PSP – stanowisko kierowania komendanta wojewódzkiego PSP.

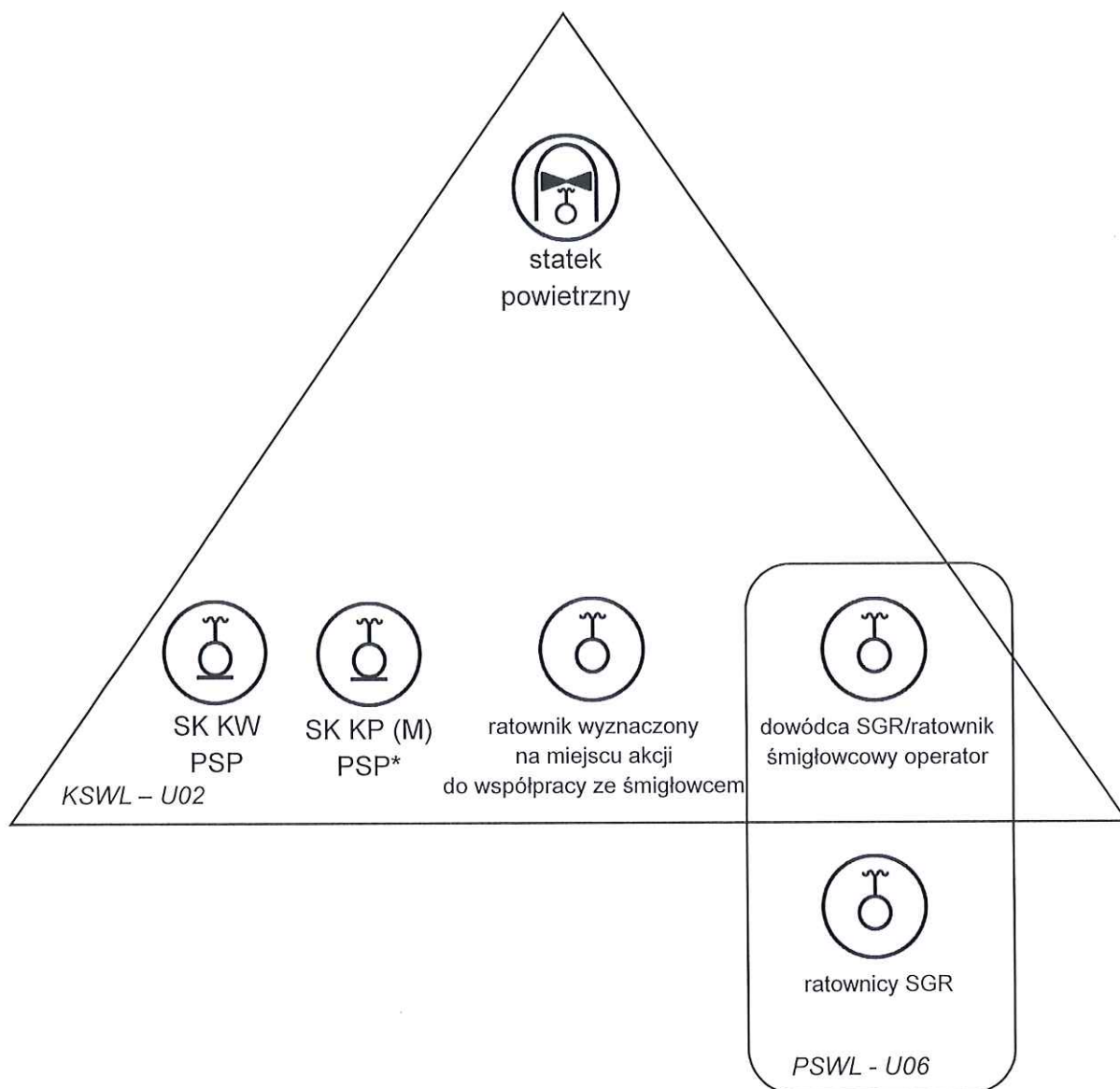
SP – statek powietrzny.

**Zasady organizacji łączności podczas współdziałania JOP ksrg  
z załogami statków powietrznych LPR**

1. Łączność podczas współdziałania ze statkami powietrznymi realizowana jest wyłącznie przy wykorzystaniu kanału Krajowej sieci współdziałania ze statkami powietrznymi KSWL U02 (149,9000 MHz).
2. Do łączności pomiędzy członkami SGR w trakcie przelotu przeznaczony jest kanał Podpokładowej sieci współdziałania ze statkami powietrznymi PSWL U06 (149,9500 MHz).
3. Na pokładzie statku powietrznego nie dopuszcza się wykorzystywania kanałów ratowniczo-gaśniczych (KRG).
4. W sieci KSWL i PSWL obowiązują zasady prowadzenia korespondencji określone w obowiązującej w PSP „Instrukcji w sprawie organizacji łączności radiowej”. Podczas wymiany korespondencji, na miejscu prowadzonych działań ratowniczych, wykorzystuje się kryptonimy radiowe. Przy pierwszym nawiązaniu łączności kryptonimy pełne, przy kolejnych mogą być wykorzystywane kryptonimy skrócone. Z uwagi na dynamiczny charakter działań kierujący działaniem ratowniczym (KDR) może przydzielić kryptonimy doraźne na potrzeby współdziałania ze statkami powietrznymi.
5. LPR zobowiązuje się do sprawdzenia łączności radiowej na kanale U02 podczas wykonywania pierwszego lotu w trakcie dyżuru w relacjach:
  - 1) statek powietrzny ↔ SK KW PSP (kryptonim: „WSKR nazwa miasta”, np. „WSKR Warszawa”) – na terenie miast, gdzie siedzibę ma komenda wojewódzka PSP;
  - 2) statek powietrzny ↔ SK KP (M) PSP (kryptonim: „nazwa miasta 998”, np. „Sanok 998”) – na terenie miast, gdzie komenda wojewódzka PSP nie ma swojej siedziby, a gdzie stacjonują statki powietrzne i SK KP (M) PSP mają obowiązek prowadzenia nasłuchu Krajowej sieci współdziałania ze statkami powietrznymi (KSWL).
6. Organizację łączności podczas współdziałania ze statkami powietrznymi LPR określa schemat nr 1.



Schemat nr 1. Organizacja łączności podczas współdziałania ze statkami powietrznymi LPR.



KDR – kierujący działaniem ratowniczym.

SK KP (M) PSP – stanowisko kierowania komendanta powiatowego (miejskiego) PSP.

SK KW PSP – stanowisko kierowania komendanta wojewódzkiego PSP.

PSWL – Podpokładowa sieć do współpracy ze SP.

KSWL – Krajowa sieć współdziałania ze statkami powietrznymi.

SGR – specjalistyczna grupa ratownicza PSP.

\* Łączność realizowana po wydaniu dyspozycji przez SK KW PSP, nie dotyczy powiatów, w których zlokalizowane są bazy LPR.

## Warunki wykonywania lotów statków powietrznych LPR

1. Loty HEMS (Śmigłowcowa Służba Ratownictwa Medycznego) realizowane są na wezwanie przez uprawnione podmioty ratownicze, w celu udzielenia pomocy osobie w stanie nagłego zagrożenia zdrowotnego.
2. Lot HEMS w dzień to lot HEMS, w którym lądowanie na odcinku „lot po pacjenta” odbywa się w ciągu dnia. Jest on realizowany, w miarę możliwości, bezpośrednio do miejsca zdarzenia. Załoga HEMS ma prawo zadysponować JOP ksrq do zabezpieczenia miejsca lądowania. Minimalne wymiary wolnego od przeszkód miejsca operacji HEMS, wynoszą 2D x 2D (dla EC135 przyjmuje się 25 m x 25 m), gdzie D jest największym wymiarem śmigłowca z obracającym się wirnikiem.
3. Lot HEMS w nocy to lot HEMS, w którym lądowanie na odcinku „lot po pacjenta” odbywa się w ciągu nocy. Minimalne wymiary wolnego od przeszkód miejsca operacji HEMS w nocy, wynoszą 2D – szerokość x 4D – długość na kierunku lądowania (dla EC135 przyjmuje się 25 m x 50 m), gdzie D jest największym wymiarem śmigłowca z obracającym się wirnikiem.
  - 3.1. Loty HEMS w nocy wykonywane bez urządzeń noktowizyjnych (HEMS bez NVG):
    - 3.1.1. Realizowane są do miejsca zabezpieczonego obligatoryjnie przez JOP ksrq:
      - 3.1.1.1. najbliższego miejscu zdarzenia miejsca gminnego;
      - 3.1.1.2. lub bezpośrednio do miejsca zdarzenia w przypadku autostrad i dróg dwujezdniowych.
    - 3.1.2. W przypadku wystąpienia w porze nocnej zdarzenia masowego lub katastrofy dopuszcza się możliwość lądowania śmigłowca w miejscu zdarzenia (np. zaistniałego w pasie drogowym) – miejsce to musi być zweryfikowane i zabezpieczone przez JOP ksrq zgodnie z zasadami dotyczącymi miejsc gminnych, przed startem śmigłowca z bazy operacyjnej HEMS i po konsultacji z dowódcą śmigłowca.
    - 3.1.3. W przypadkach uzasadnionych dopuszcza się zweryfikowanie i zabezpieczenie miejsca lądowania w trakcie dolotu śmigłowca i przekazanie tych informacji dowódcy śmigłowca drogą radiową przed lądowaniem.
    - 3.1.4. W przypadku braku możliwości lądowania w miejscu zdarzenia, śmigłowiec odlatuje na najbliższe zabezpieczone miejsce gminne lub udokumentowane lądowisko nocne.
    - 3.1.5. W przypadku dolotu do planowanego miejsca przed zabezpieczeniem go przez JOP ksrq, dowódca śmigłowca ma obowiązek oczekiwać w powietrzu do czasu zabezpieczenia i umożliwienia lądowania. Dowódca śmigłowca ma prawo przerwać misję wyłącznie w sytuacji, gdy wyczerpane zostaną operacyjne możliwości jej bezpiecznej realizacji.
  - 3.2. Loty HEMS z wykorzystaniem urządzeń noktowizyjnych (HEMS NVG):
    - 3.2.1. Realizowane są bezpośrednio do miejsca zdarzenia lub na miejsce gminne – decyzję podejmuje dowódca śmigłowca (w porozumieniu z personelem medycznym) na podstawie warunków terenowych, stanu pacjenta i dostępności naziemnego zespołu ratownictwa medycznego.
    - 3.2.2. Nie jest wymagane zabezpieczenie i oświetlenie miejsca lądowania przez JOP ksrq.
    - 3.2.3. W przypadku lądowania na drodze, zaleca się, aby odbyło się ono po zatrzymaniu ruchu przez naziemnymi służbami ratowniczymi.
    - 3.2.4. W przypadku lądowania (startu) w miejscu zabezpieczonym przez służby naziemne, załoga HEMS powinna uzgodnić z naziemnymi służbami ratowniczymi wygaszenie świateł, które mogłyby oslepić i utrudnić lub uniemożliwić lądowanie (start).



- 3.3. Gotowość do startu w lotach do zdarzeń wynosi:
- 3.3.1. Lotniczy zespół ratownictwa medycznego (śmigłowiec HEMS):
- 3.3.1.1. w dzień:
- 3.3.1.1.1. w promieniu do 60 km – do 3 minut;
- 3.3.1.1.2. w promieniu od 60 km do 130 km – do 6 minut;
- 3.3.1.1.3. w promieniu powyżej 130 km – do 15 minut;
- 3.3.1.1.4. w lotach HEMS do zdarzeń w górach lub we współpracy z górkimi służbami ratowniczymi, podany czas może zostać wydłużony o czas niezbędny na specjalne przygotowanie śmigłowca do misji, jednak nie więcej niż do 15 minut.
- 3.3.1.2. w nocy:
- 3.3.1.2.1. w promieniu do 60 km – do 15 minut;
- 3.3.1.2.2. w promieniu powyżej 60 km – do 30 minut.
- 3.3.2. Samolotowy zespół transportowy (na wezwanie CO LPR):
- 3.3.2.1. w dzień i w nocy do 60 minut.
- 3.4. Gotowość do startu w lotach, w których statki powietrzne LPR uruchamiane są na wezwanie PSP, bez statusu HEMS, wynosi:
- 3.4.1. w dzień: do 30 minut;
- 3.4.2. w nocy: do 60 minut.
- 3.5. Wszystkie bazy HEMS mają do dyspozycji po jednym śmigłowcu typu AIRBUS Helicopters model EC135 P2+ lub EC135 P3. W przypadku tego typu statku powietrznego loty mogą być wykonywane w porze dziennej i w porze nocnej na zasadach określonych odrębnymi przepisami.
- 3.6. Sezonowa baza HEMS funkcjonuje w okresie letnim. Każdorazowo w przypadku przygotowań do otwarcia bazy, LPR informuje SK KG PSP o dokładnym terminie planowanego otwarcia i zamknięcia bazy sezonowej.
- 3.7. W przypadku braku dostępnego samolotu do lotów samolotowego zespołu transportowego, wykorzystywany jest dodatkowy zespół śmigłowcowy o kryptonimie Ratownik 20. Z założenia Ratownik 20 realizuje transporty międzyszpitalne w trybie „S” (planowe transporty międzyszpitalne). W uzasadnionych przypadkach, Ratownik 20 może być wykorzystany jako dodatkowy zespół HEMS.

HEMS – Śmigłowcowa Służba Ratownictwa Medycznego  
D – największy wymiar śmigłowca z obracającym się wirnikiem  
EC135 – śmigłowiec AIRBUS Helicopters EC135  
NVG – gogle nocnego widzenia  
JOP – jednostka ochrony przeciwpożarowej  
ksrg – krajowy system ratowniczo-gaśniczy  
CO LPR – Centrum Operacyjne LPR  
SK KG PSP – Stanowisko Kierowania Komendanta Głównego PSP



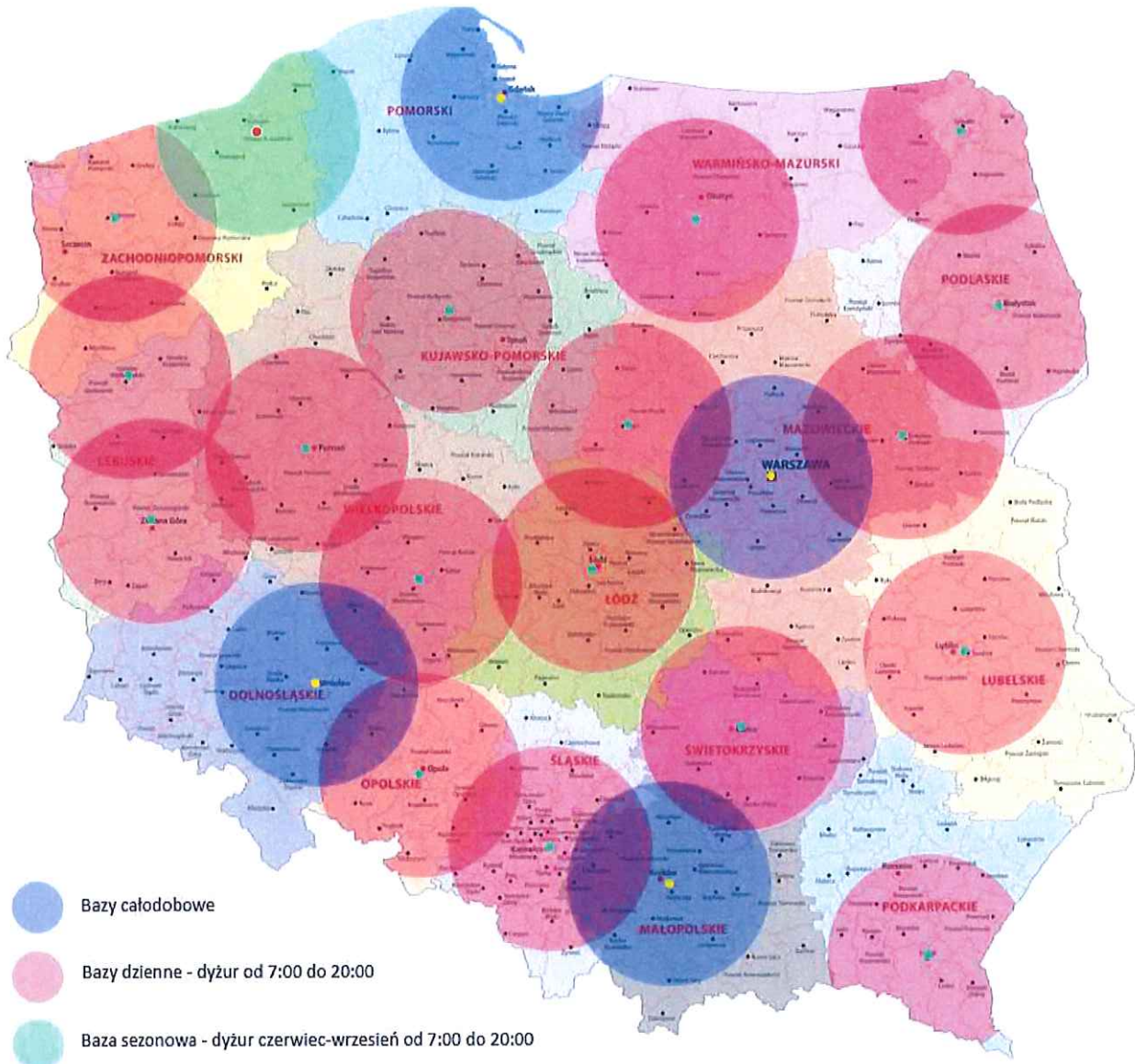
## Siły i środki LPR wyznaczone do współpracy z JOP ksrg

Lp.	Lokalizacja bazy operacyjnej	Kod	Kryptonim	Współrzędne geo.		Telefon	Adres		
				Szerokość stmm,mm	Długość stmm,mm		Kod pocztowy	Miejscowość	Ulica
1	Białystok	EPBK	Ratownik 1	5306,13	2309,7	(22) 22 77 601 605 885 381	15-602	Białystok	Ciołkowskiego 2
2	Bydgoszcz - Żołędowo	EPBH	Ratownik 2	5312,61	1806,09	(22) 22 77 602 605 885 382	86-021	Żołędowo	Szosa Gdańska 31
3	Gdańsk	EPGD	Ratownik 3	5422,39	1829,79	(22) 22 77 603 607 365 565	80-298	Gdańsk	Szybowcowa 37
4	Katowice	EPKM	Ratownik 4	5014,41	1901,81	(22) 22 77 604 601 347 801	40-271	Katowice	Lotnisko 34
5	Gorzów Wielkopolski	EPXG	Ratownik 24	5245,61	1514,12	(22) 22 77 624 785 390 198	66-400	Gorzów Wielkopolski	Dekerta 4
6	Kielce - Masłów	EPKA	Ratownik 5	5054,11	2043,85	(22) 22 77 605 605 885 383	26-001	Masłów Pierwszy	Jana Pawła II 9A
7	Koszalin – Zegrze Pomorskie (baza sezonowa)	EPKH	Ratownik 22	5403,01	1616,78	(22) 22 77 622 665 010 477	76-042	Rosnowo	Lotnisko Zegrze Pomorskie
8	Kraków - Kokotów	EPKX	Ratownik 6	5001,37	2004,22	(22) 22 77 606 605 885 379	32-002	Kokotów	Kokotów 949
9	Lublin - Janowice	EPXL	Ratownik 7	5114,43	2243,96	(22) 22 77 607 605 885 384	21-007	Melgiew	Janowice 32A
10	Łódź	EPLL	Ratownik 16	5143,55	1924,38	(22) 22 77 616 603 939 796	94-328	Łódź	Gen. Maczka 36C
11	Olsztyn - Gryźliny	EPXO	Ratownik 8	5336,61	2021,3	(22) 22 77 608 605 885 385	11-034	Gryźliny	Lotnicza 18
12	Opole – Polska Nowa Wieś	EPOP	Ratownik 23	5038,12	1746,93	(22) 22 77 623 785 390 199	46-070	Polska Nowa Wieś k/Opola	Lotniskowa 25
13	Ostrów Wielkopolski - Michalków	EPOM	Ratownik 21	5142,09	1750,27	(22) 22 77 621 721 230 503	63-410	Michalków k/ Ostrowa Wlkp	Michalków 1A
14	Płock	EPPL	Ratownik 18	5233,68	1942,79	(22) 22 77 618 605 885 366	09-400	Płock	Bielska 60
15	Poznań	EPPO	Ratownik 9	5225,21	1650,58	(22) 22 77 609 605 885 386	60-189	Poznań	Bukowska 283
16	Sanok	EPSA	Ratownik 10	4934,53	2212,13	(22) 22 77 610 605 885 387	38-500	Sanok	Biała Góra
17	Sokolów Podlaski	EPXS	Ratownik 19	5225,36	2213,07	(22) 22 77 619 721 230 030	08-300	Sokolów Podlaski	Al. 550-Lecia 9
18	Suwałki	EPSU	Ratownik 17	5404,39	2254,4	(22) 22 77 617 609 128 211	16-400	Suwałki	Wojczyńskiego 2A
19	Szczecin - Goleniów	EPSC	Ratownik 11	5335,28	1454,34	(22) 22 77 611 609 106 347	72-100	Goleniów	Glewice Lotnisko Szczecin Goleniów
20	Warszawa	EPBC	Ratownik 12	5216,31	2054,54	(22) 22 77 612 605 885 370	01-934	Warszawa	Księżycowa 5
21	Warszawa (dodatkowy SP)	EPBC	Ratownik 20	5216,31	2054,54	(22) 22 77 612 721230763	01-934	Warszawa	Księżycowa 5
22	Warszawa Okęcie	EPWA	Ratownik 41 Ratownik 42 Ratownik 51 Ratownik 52	5210,42	2058,4	(22) 22 77 629 603 939 812 603 939 811	00-909	Warszawa	Żwirki i Wigury 1C
23	Wrocław	EPWR	Ratownik 13	5106,2	1653,88	(22) 22 77 613 605 885 388	54-530	Wrocław	Skarżyńskiego 19
24	Zielona Góra - Przylep	EPZP	Ratownik 15	5158,44	1527,74	(22) 22 77 615 605 885 390	66-015	Zielona Góra	Przylep - Skokowa 17
25	Centrum Operacyjne	--	Dyspozytor	--	--	(22) 22 99 999 (22) 22 99 998 605 885 377	01-934	Warszawa	Księżycowa 5

W każdej bazie operacyjnej pełni dyżur jeden śmigłowiec. W bazie samolotowej (Warszawa Okęcie) dyżur jest pełniony przez jeden lub dwa samoloty.



## Rozmieszczenie śmigłowcowych baz operacyjnych LPR



Powyższa mapa pokazuje wszystkie bazy śmigłowcowe LPR, z uwzględnieniem czasu pełnienia dyżuru. Koła wokół baz mają promień 60 km, co odpowiada dołotowi śmigłowca w ciągu 20 minut. Każdy punkt w granicach administracyjnych Rzeczypospolitej Polskiej, poza 60 km od baz operacyjnych jest osiągalny w maksymalnym czasie dołotu wynoszącym 40 minut.

## Dane kontaktowe SK KG PSP oraz SK KW PSP

Lp.	Jednostka organizacyjna PSP	Telefon	Faks	Adres	E-Mail	Kryptonim
1.	KG PSP (SK KG PSP)	47 722 35 11 47 722 35 12 601 800 071	22 628 65 75 22 840 55 02	ul. Podchorążych 38, 00-463 Warszawa	kckr@kgpsp.gov.pl	
2.	KW PSP Wrocław	71 368 22 36	71 368 22 44	ul. Borowska 138, 50-552 Wrocław	wskr@kwpsp.wroc.pl	Rzeszów 998
3.	KW PSP Toruń	56 658 01 00	56 657 57 32	ul. Prosta 32, 87-100 Toruń	wskr@kujawy.psp.gov.pl	Toruń 998
4.	KW PSP Lublin	81 535 12 20	81 532 97 00	ul. Strażacka 7, 20-012 Lublin	wskr@straz.lublin.pl	Lublin 998
5.	KW PSP Gorzów Wlkp.	95 733 83 00	95 720 89 91	ul. Kard. Stefana Wyszyńskiego 64-66, 66-400 Gorzów Wlkp.	komenda@straz.gorzow.pl	Gorzów 998
6.	KW PSP Łódź	42 631 51 25	42 631 51 23	ul. Wólczańska 111/113, 90-521 Łódź	wskr@straz.lodz.pl	Łódź 998
7.	KW PSP Kraków	47 835 90 10	47 835 90 19	ul. Zarzeczcie 106, 30-134 Kraków	wskr@straz.krakow.pl	Kraków 998
8.	KW PSP Warszawa	22 559 51 00	22 559 51 24	ul. Domaniewska 40, 02-672 Warszawa	wskr@mazowsze.straz.pl	Warszawa 998
9.	KW PSP Opole	47 861 70 61	47 861 70 85	ul. Budowlanych 1, 45-005 Opole	wskr@psp.opole.pl	Opole 998
10.	KW PSP Rzeszów	17 852 36 02	17 862 20 97	ul. Maurycyego Mochmackiego 4, 35-016 Rzeszów	wskr@podkarpacie.straz.pl	Rzeszów 998
11.	KW PSP Białystok	47 711 70 01	85 653 74 44	ul. Warszawska 3, 15-062 Białystok	wskr@straz.bialystok.pl	Białystok 998
12.	KW PSP Gdańsk	58 347 78 04	58 347 78 17	ul. Sosnowa 2, 80-251 Gdańsk	wskr@straz.gda.pl	Gdańsk 998
13.	KW PSP Katowice	32 621 52 20	32 832 70 16	ul. Wita Stwosza 36, 40-042 Katowice	wskr@katowice.kwpsp.gov.pl	Katowice
14.	KW PSP Kielce	41 365 32 60	41 365 32 61	ul. Sandomierska 81, 25-324 Kielce	wskr_kielce@straz.kielce.pl	Kielce 998
15.	KW PSP Olsztyn	89 522 95 20	89 522 95 25	al. Niepodległości 16, 10-045 Olsztyn	skkw.olsztyn@skkw.olsztyn.pl	Olsztyn 998
16.	KW PSP Poznań	47 771 61 11	61 222 05 55	ul. Masztalarska 3, 61-767 Poznań	kw-poznan@psp.wlkp.pl	Poznań 998
17.	KW PSP Szczecin	91 480 88 50	91 480 88 53	ul. Teofila Firlika 9-14, 71-637 Szczecin	wskr@szczecin.kwpsp.gov.pl	Szczecin 998