



DZIENNIK URZĘDOWY

WOJEWÓDZTWA LUBELSKIEGO

Lublin, dnia 3 lipca 2014 r.

Poz. 2331

ZARZĄDZENIE REGIONALNEGO DYREKTORA OCHRONY ŚRODOWISKA W LUBLINIE

z dnia 18 czerwca 2014 r.

w sprawie ustanowienia planu zadań ochronnych dla obszaru Natura 2000 Świdnik PLH060021

Na podstawie art. 28 ust 5 ustawy z dnia 16 kwietnia 2004 r. o ochronie przyrody (Dz. U. z 2013 r. poz. 627, 628 i 842), zarządza się, co następuje:

§ 1. 1. Ustanawia się plan zadań ochronnych ochrony dla obszaru Natura 2000 Świdnik PLH060021 zwanego dalej „obszarem Natura 2000”.

2. Plan zadań ochronnych obejmuje cały obszar Natura 2000.

§ 2. Opis granic obszaru Natura 2000, w postaci współrzędnych punktów załamania, zawiera załącznik nr 1 do zarządzenia.

§ 3. Mapę obszaru Natura 2000 stanowi załącznik nr 2 do zarządzenia.

§ 4. Identyfikację istniejących i potencjalnych zagrożeń dla zachowania właściwego stanu ochrony gatunków zwierząt i ich siedlisk będących przedmiotami ochrony zawiera załącznik nr 3 do zarządzenia.

§ 5. Cele działań ochronnych określa załącznik nr 4 do zarządzenia.

§ 6. Działania ochronne ze wskazaniem podmiotów odpowiedzialnych za ich wykonanie i obszarów ich wdrażania, określa załącznik nr 5 do zarządzenia.

§ 7. Zarządzenie wchodzi w życie po upływie 14 dni od dnia ogłoszenia w Dzienniku Urzędowym Województwa Lubelskiego.

Regionalny Dyrektor
Ochrony Środowiska
w Lublinie

Beata Sielewicz

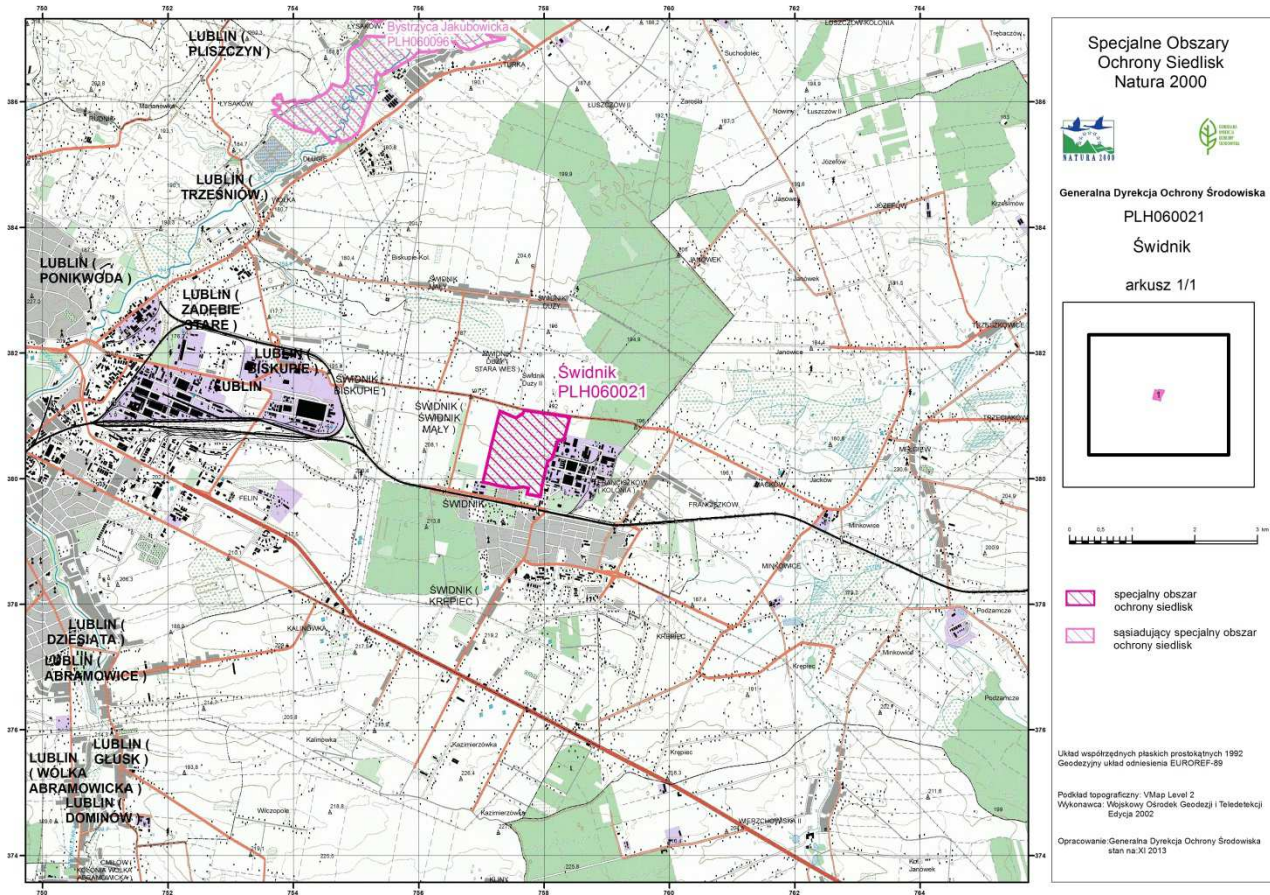
Załącznik Nr 1 do Zarządzenia
Regionalnego Dyrektora Ochrony Środowiska w Lublinie
z dnia 18 czerwca 2014 r.

**Opis granic obszaru Natura 2000 Świdnik PLH060021 w postaci współrzędnych geograficznych punktów
ich załamania [PL-1992]**

Nr	X	Y
1.	757022.25	379949.65
2.	757113.51	379927.62
3.	757160.05	380555.95
4.	757251.39	379892.48
5.	757294.78	381076.50
6.	757340.60	379876.26
7.	757508.22	379851.92
8.	757551.99	380966.27
9.	757665.02	379870.85
10.	757665.29	381042.82
11.	757679.19	381090.09
12.	757724.50	379757.30
13.	757748.83	379849.22
14.	757940.78	379716.75
15.	757970.52	379911.40
16.	758054.33	380279.08
17.	758124.62	380319.63
18.	758132.22	381023.94
19.	758172.21	381019.38
20.	758219.24	380614.31
21.	758313.86	380611.61
22.	758409.23	380985.16
23.	758409.23	380985.16

Załącznik Nr 2 do Zarządzenia
Regionalnego Dyrektora Ochrony Środowiska w Lublinie
z dnia 18 czerwca 2014 r.

Mapa obszaru Natura 2000 Świdnik PLH060021



Załącznik Nr 3 do Zarządzenia
Regionalnego Dyrektora Ochrony Środowiska w Lublinie
z dnia 18 czerwca 2014 r.

Identyfikacja istniejących i potencjalnych zagrożeń dla zachowania właściwego stanu ochrony gatunków zwierząt i ich siedlisk będących przedmiotami ochrony

Przedmiot ochrony- kod/ nazwa pol. i łac.	Zagrożenia – kod/nazwa		Opis zagrożenia
	istniejące	potencjalne	
2608 Suszet perełkowany Spermophilus suslicus (Güldenstaedt 1770)	A03.02/ Nieintensywne koszenie A03.03/ Zaniechanie / brak koszenia K02.01/ Zmiana składu gatunkowego (sukcesja) A11/ Inne rodzaje praktyk rolniczych nie wymienione powyżej-brak nawożenia mineralnego NPK K03.04/ Drapieżnictwo K05.01/ Zmniejszenie		<p>Podstawowym zagrożeniem dla zachowania właściwego stanu ochrony jest ograniczenie lub całkowite zaniechanie koszenia trawiastej płyty lotniska. Efektem tego typu oddziaływań jest sukcesja roślinności zmieniająca warunki siedliskowe w kierunku uniemożliwiającym zasiedlanie tego terenu przez suszły perełkowane.</p> <p>Ekstensywne użytkowanie obszaru powoduje zagrożenie wyjąłowieniem siedliska w wyniku braku nawożenia mineralnego, co prowadzi do zmiany składu gatunkowego i degradacji murawy płyty lotniska.</p> <p>Silny rozwój miejscowej populacji lisów staje się zagrożeniem dla susłów perełkowanych, które zostaną reintrodukowane w obrębie obszaru.</p> <p>W wyniku zasiedlania obszaru w dość długim okresie przez niewielką liczbę susłów, tworzących tylko jeden klan</p>

	<p>płodności/depresja genetyczna (inbredowa) u zwierząt</p> <p>U/</p> <p>Nieznane zagrożenie lub nacisk</p>	<p>M02.03/ Zmniejszenie populacji lub wyginięcie gatunku</p> <p>M01.01/ Zmiana temperatury</p> <p>M01.03/ Powodzie i zwiększenie opadów</p> <p>G05.07/ Niewłaściwe realizowane działania ochronne lub ich brak</p> <p>J03.02.02/ Zmniejszenie rozproszenia</p>	<p>rodzinny, w związku ze zmniejszeniem płodności z powodu depresji genetycznej dojdzie prawdopodobnie do ekstynkcji kolonii. W tej sytuacji należy niezwłocznie reintrodukować kolonię w oparciu o osobniki odłowione z kolonii przegęszczonych.</p> <p>Prawdopodobnie w powiązaniu z depresją genetyczną na kolonii oddziałują również inne mało poznane czynniki np. pasożyty, choroby itp.</p> <p>Suseł perełkowany jest gatunkiem bardzo wrażliwym na zmiany klimatyczne. Niestabilność zim z dużą ilością odwilży oraz okresy wiosenne z niskimi temperaturami i długotrwałymi opadami deszczu oraz letnie deszcze nawalne stanowią znaczne zagrożenie dla kolonii tego gryzonia.</p> <p>W przypadku niewłaściwego wykonywania przez właściciela terenu podstawowych zadań ochronnych (ograniczony zakres i niewłaściwe terminy) objętych decyzją środowiskową istnieje realne zagrożenie daleko idącą sukcesją siedliska, a w konsekwencji wymarciem kolonii susłów.</p> <p>W związku z izolacją stanowiska, w sytuacji intensywnego rozwoju kolonii i wyczerpaniu pojemności siedliska może dojść do przegęszczenia kolonii.</p>
--	---	--	--

			<p>Tego rodzaju negatywne zjawisko powoduje przede wszystkim zmniejszenie powierzchni areałów osobniczych, a tym samym ograniczenie dostępu do pokarmu. Z tej przyczyny dochodzi do częstych konfliktów pomiędzy osobnikami. Stres i ograniczenie dostępu do pokarmu powoduje obniżenie płodności osobników, a nawet całkowite zahamowanie rozrodu u samic. Tego typu mechanizmy wewnątrzpopulacyjne prowadzą do znacznego ograniczenia liczebności osobników w kolonii lub do jej całkowitego wymarcia.</p>
--	--	--	--

Załącznik Nr 4 do Zarządzenia
Regionalnego Dyrektora Ochrony Środowiska w Lublinie
z dnia 18 czerwca 2014 r.

Cele działań ochronnych

Przedmiot ochrony- kod/nazwa pol. i łac.	Cele działań ochronnych
2608 Suseł perełkowany Spermophilus suslicus (Güldenstaedt 1770)	<ol style="list-style-type: none">1. Zachowanie siedliska gatunku w nie pogorszonym stanie (co najmniej na dotychczasowym poziomie parametrów siedliska gatunku: wysokość murawy, baza pokarmowa) poprzez ochronę czynną realizowaną jako:<ol style="list-style-type: none">a) intensywne użytkowanie kośne,b) systematyczne nawożenie.2. Ograniczenie drapieżnictwa poprzez redukcyjny odstrzał lisów żerujących w obrębie obszaru.3. Odtworzenie w wyniku reintrodukcji przedmiotu ochrony (zwarta kolonia susłów perełkowanych) do optymalnego poziomu liczebności uzależnionego od pojemności siedliska.

Załącznik Nr 5 do Zarządzenia
Regionalnego Dyrektora Ochrony Środowiska w Lublinie
z dnia 18 czerwca 2014 r.

Działania ochronne ze wskazaniem podmiotów odpowiedzialnych za ich wykonanie i obszarów ich wdrażania

Przedmiot ochrony- kod/ nazwa pol. i łac.	Działania ochronne				
	Nazwa	Zakres prac	Miejsce realizacji	Podmiot odpowiedzialny za wykonanie	
2608 Suseł perełkowany <i>Spermophilus suslicus</i>	<i>Nr</i>	<i>Działania dotyczące ochrony czynnej siedlisk przyrodniczych i gatunków zwierząt oraz ich siedlisk</i>			
	1.	Redukcyjny odstrzał lisów	Redukcja liczebności lisów polujących na terenie obszaru i w jego pobliżu w ilości do 20 szt. rocznie.	Na terenie działania właściwego terytorialnie koła łowieckiego PZŁ	Właściwe terytorialnie koło łowieckie PZŁ w porozumieniu z Regionalną Dyрекcją Ochrony Środowiska w Lublinie
	2.	Reintrodukcja susłów perełkowanych	Odłowienie do 150 susłów perełkowanych z miejsc przegęszczonych na terenie innych stanowisk i wsiedlenie ich na teren obszaru do miejsc o odpowiednich warunkach siedliskowych, w ramach zaplanowanej reintrodukcji. Reintrodukcję należy przeprowadzić w lipcu 2014 lub w kolejnym, następnym roku, w zależności od kondycji liczebnościowej innych kolonii, z których należałoby odłowić osobniki do reintrodukcji.	Powierzchnia trawiastej płyty lotniska – część wschodnia, środkowa, południowa i zachodnia działka nr 1765/9 obrębu nr 1 Świdnik	Port Lotniczy Lublin S.A. w porozumieniu z Regionalną Dyрекcją Ochrony Środowiska w Lublinie
	<i>Działania związane z utrzymaniem lub modyfikacją metod gospodarowania</i>				
3.	Koszenie lub dokaszanie	Trzykrotne w ciągu roku koszenie bądź dokaszanie powierzchni obszaru w miesiącach: maj, czerwiec, sierpień w każdym roku obowiązywania planu.	Cała powierzchnia trawiastej płyty lotniska, tj. działki nr:	Port Lotniczy Lublin S.A. i Wytwórnia Sprzętu Komunikacyj. PZŁ Świdnik S.A. w porozumieniu z Regionalną Dyрекcją Ochrony Środowiska	

				1765/9, 1765/28, 1765/155, 1765/156 obrębu nr 1 Świdnik	w Lublinie
4.	Nawożenie mineralne (NPK)	Wysiew nawozów mineralnych na powierzchni obszaru użytkowanej jako trawiasta płyta lotniska w ilości: N- saletra amonowa w ilości 100kg/ha P- superfosfat w ilości 300 kg/ha K- sól potasowa 65 kg/ha Nawożenie należy wykonywać co trzeci sezon wegetacyjny	Część trawiastej płyty lotniska, tj. działka nr: 1765/9 obrębu nr 1 Świdnik	Port Lotniczy Lublin S.A. w porozumieniu z Regionalną Dyрекcją Ochrony Środowiska w Lublinie	
<i>Działania dotyczące monitoringu realizacji celów działań ochronnych</i>					
5.	Monitoring koszeń	Monitorowanie prac po wykonaniu każdego koszenia (maj, czerwiec, sierpień)	Cała powierzchnia trawiastej płyty lotniska, tj. działki nr: 1765/9, 1765/28, 1765/155, 1765/156 obrębu nr 1 Świdnik	Regionalna Dyrekcja Ochrony Środowiska w Lublinie	
6.	Monitoring przedmiotu ochrony i stanu siedliska	Coroczny monitoring przedmiotu ochrony (reintrodukowana kolonia susłów perełkowanych) i stanu siedliska pod względem zachowania podstawowych parametrów wg. zaleceń GIOŚ	Cała powierzchnia obszaru, tj. działki nr: 1765/9, 1765/28, 1765/155, 1765/156, 138/4 obrębu nr 1 Świdnik oraz teren zrekultywowany tj. pozostała część działki nr: 1765/9 położona poza obszarem	Regionalna Dyrekcja Ochrony Środowiska w Lublinie	