

Ekspertyza przyrodnicza dla obszaru Natura 2000 Góry Złote PLH020096

plany zadań ochronnych
Natura 2000
2017-2022



Badania terenowe i opracowanie: Jan Kucharzyk



REGIONALNA
DYREKCJA
OCHRONY
ŚRODOWISKA
WE WROCŁAWIU

Spełniamy wymagania EMAS – zarządzamy urzędem efektywnie, oszczędnie i prośrodowiskowo



Fundusze Europejskie
Infrastruktura i Środowisko



GENERALNA
DYREKCJA
OCHRONY
ŚRODOWISKA

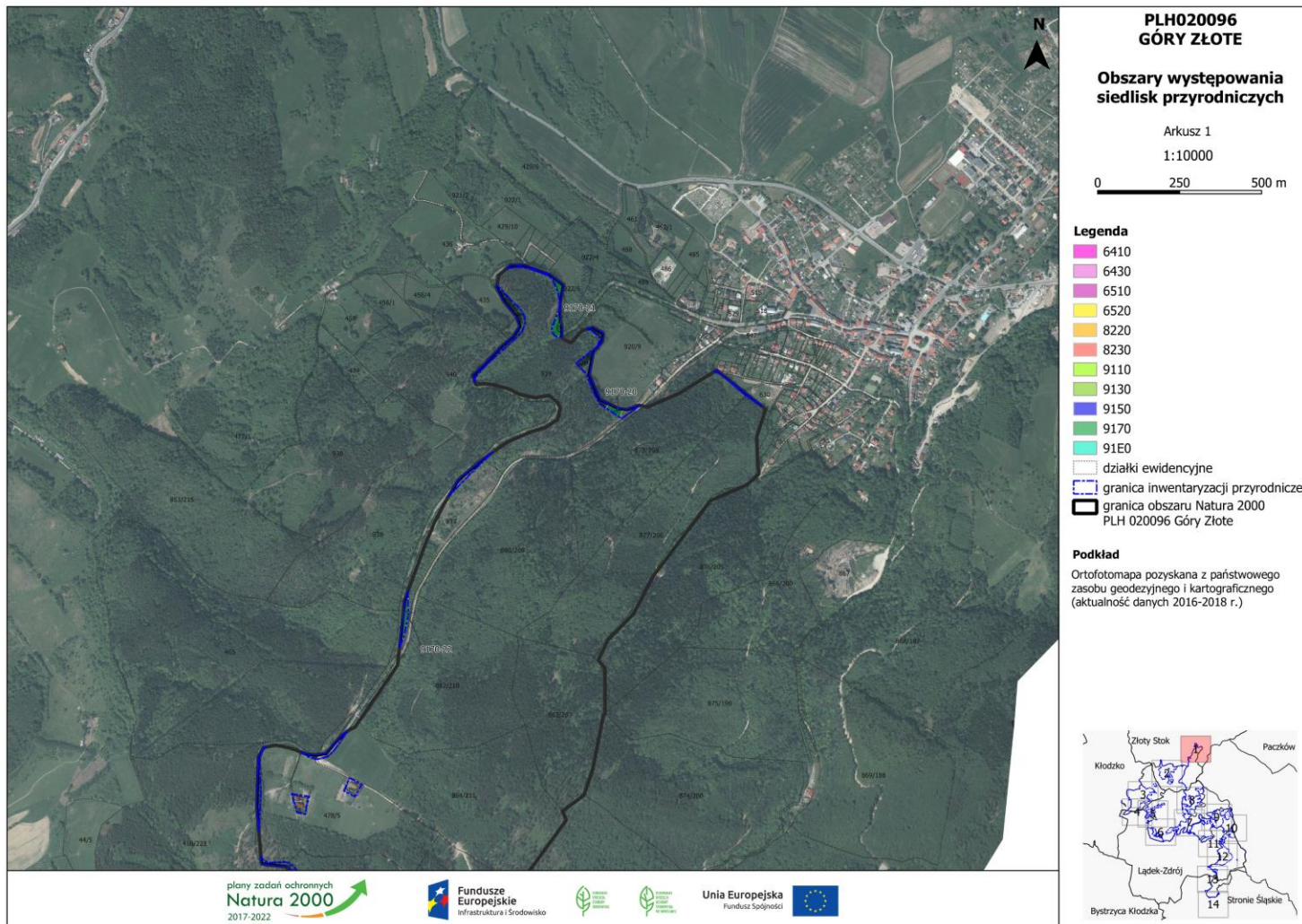


REGIONALNA
DYREKCJA
OCHRONY
ŚRODOWISKA
W WROCŁAWIU

Unia Europejska
Fundusz Spójności



Siedliska przyrodnicze



plany zadań ochronnych
Natura 2000
2017-2022

plany zadań ochronnych
Natura 2000
2017-2022

Fundusze Europejskie
Infrastruktura i Środowisko



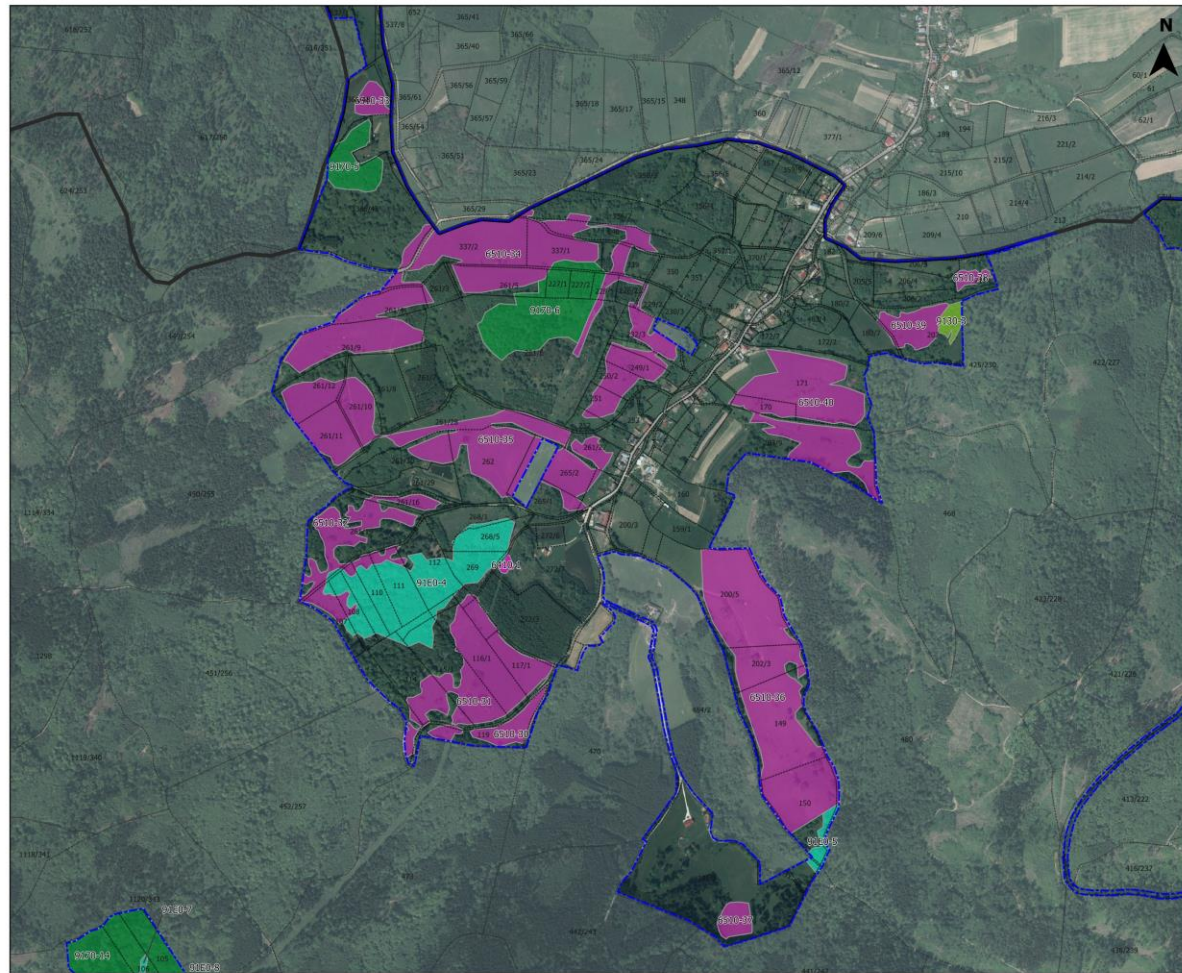
Unia Europejska
Fundusz Społeczności



Spełniamy wymagania EMAS – zarządzamy urzędem efektywnie, oszczędnie i prośrodowiskowo



Siedliska przyrodnicze



PLH020096
GÓRY ŻŁOTE

Obszary występowania
siedlisk przyrodniczych

Arkusz 2
1:10000

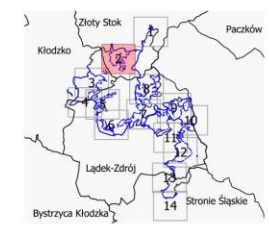


Legenda

- 6410
- 6430
- 6510
- 6520
- 8220
- 8230
- 9110
- 9130
- 9150
- 9170
- 91E0
- działki ewidencyjne
- granica inwentaryzacji przyrodniczej
- granica obszaru Natura 2000
- PLH 020096 Góry Złote

Podkład

Ortofotomapa pozyskana z państwowego zasobu geodezyjnego i kartograficznego (aktualność danych 2016-2018 r.)



plany zadań ochronnych
Natura 2000
2017-2022

plany zadań ochronnych
Natura 2000
2017-2022

Fundusze Europejskie
Infrastruktura i Środowisko



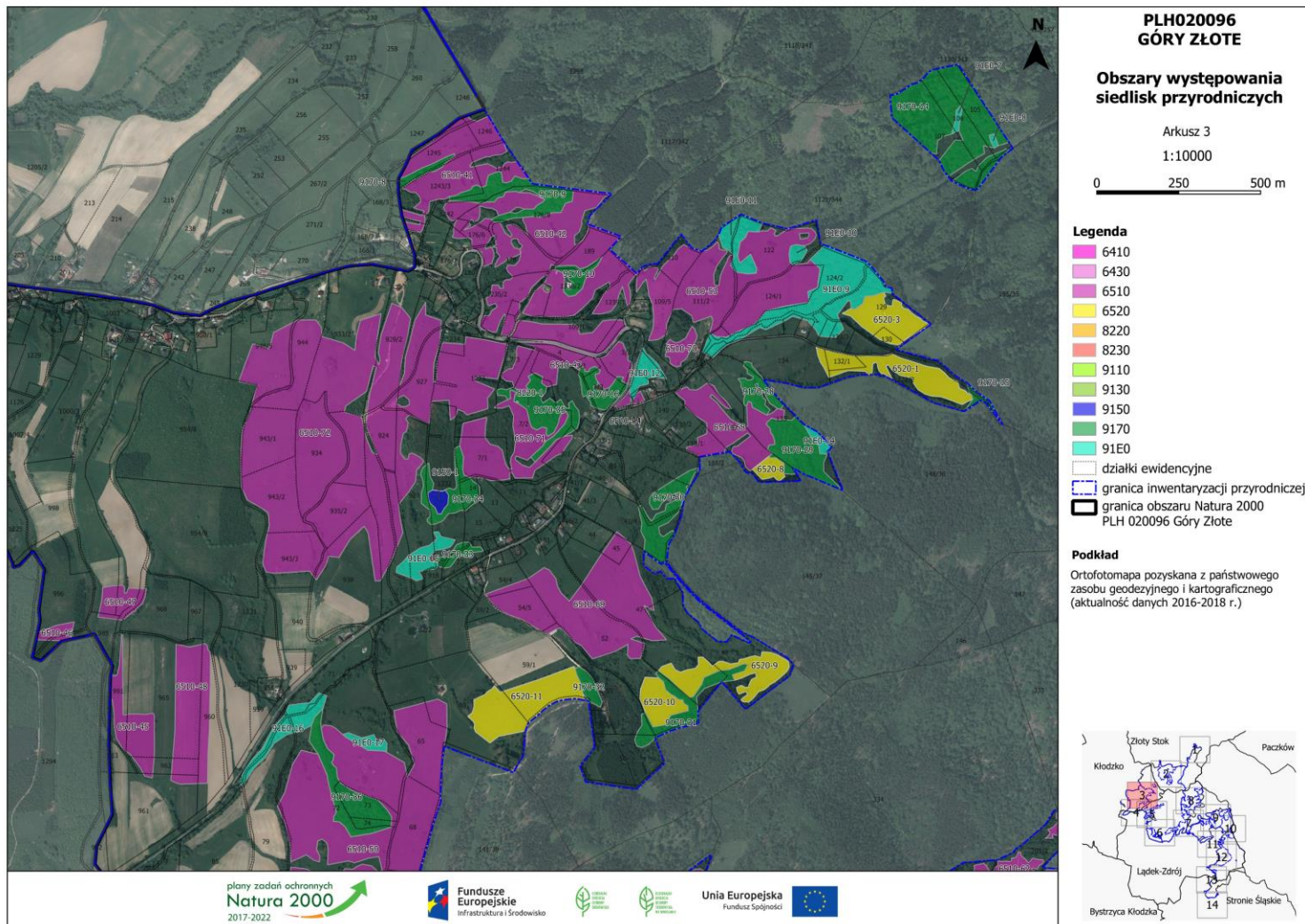
Unia Europejska
Fundusz Społeczności



Spełniamy wymagania EMAS – zarządzamy urzędem efektywnie, oszczędnie i prośrodowiskowo



Siedliska przyrodnicze



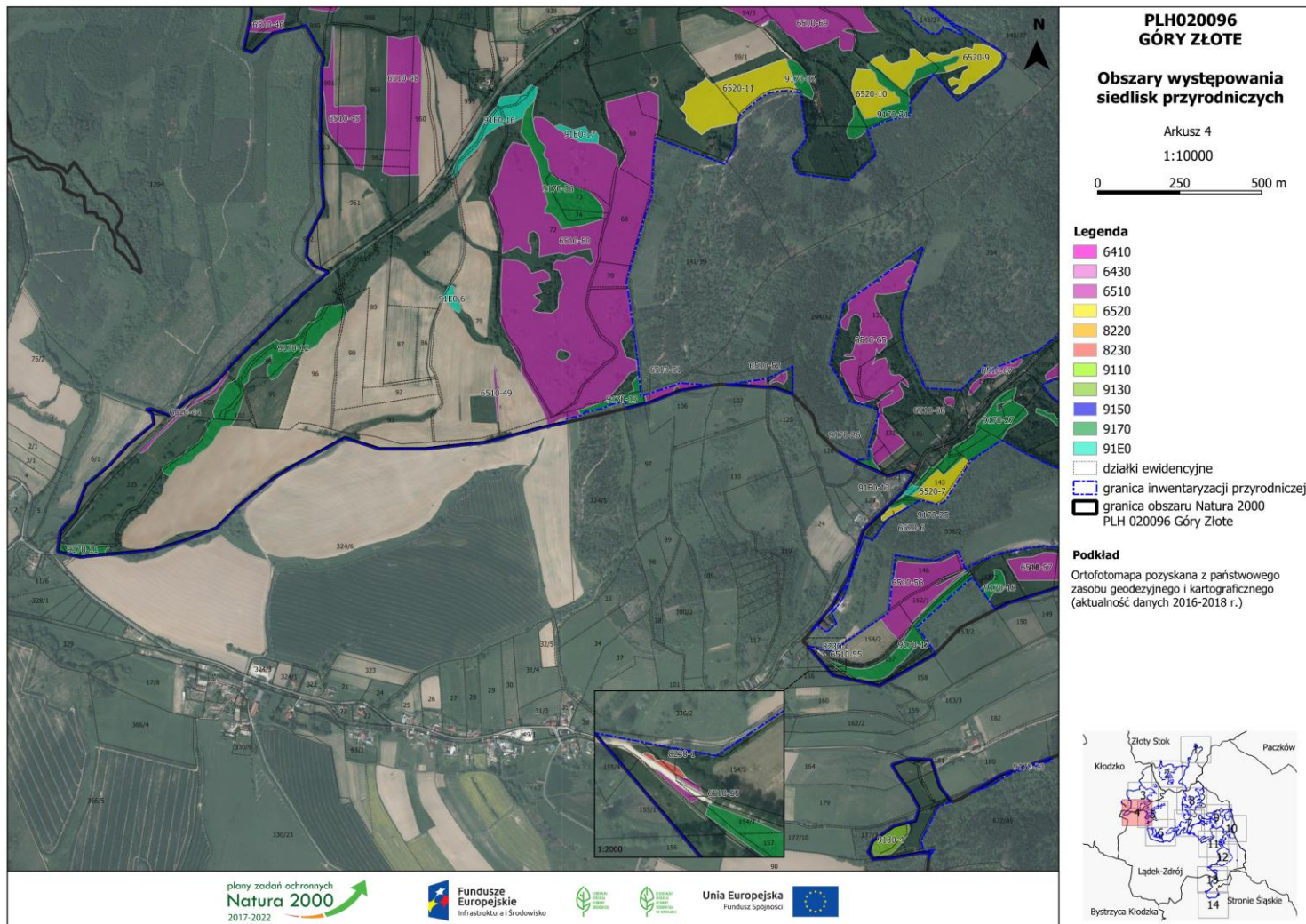
planów zadań ochronnych
Natura 2000
2017-2022



Spełniamy wymagania EMAS – zarządzamy urzędem efektywnie, oszczędnie i prośrodowiskowo



Siedliska przyrodnicze



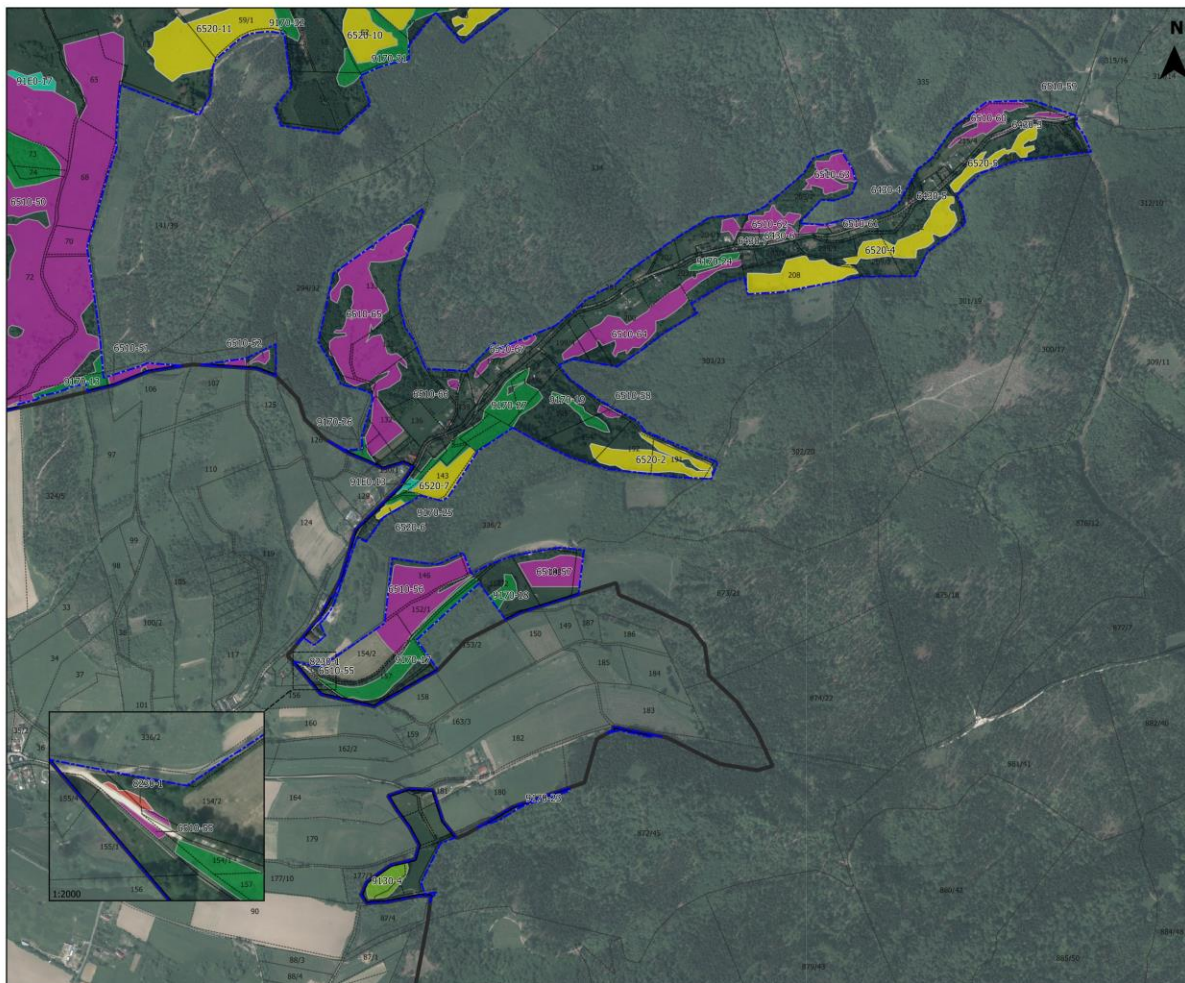
planów zadań ochronnych
Natura 2000
2017-2022



Spełniamy wymagania EMAS – zarządzamy urzędem efektywnie, oszczędnie i prośrodowiskowo



Siedliska przyrodnicze



PLH020096
GÓRY ŻŁOTE

Obszary występowania
siedlisk przyrodniczych

Arkusz 5
1:10000

0 250 500 m

Legenda

- 6410
- 6430
- 6510
- 6520
- 8220
- 8230
- 9110
- 9130
- 9150
- 9170
- 91E0
- działki ewidencyjne
- granica inwentaryzacji przyrodniczej
- granica obszaru Natura 2000
PLH 020096 Góry Złote

Podkład

Ortofotomapa pozyskana z państwowego
zasobu geodezyjnego i kartograficznego
(aktualność danych 2016-2018 r.)



plany zadań ochronnych
Natura 2000
2017-2022



REGIONALNA
DYREKCJA
OCHRONY
ŚRODOWISKA
WE WROCŁAWIU

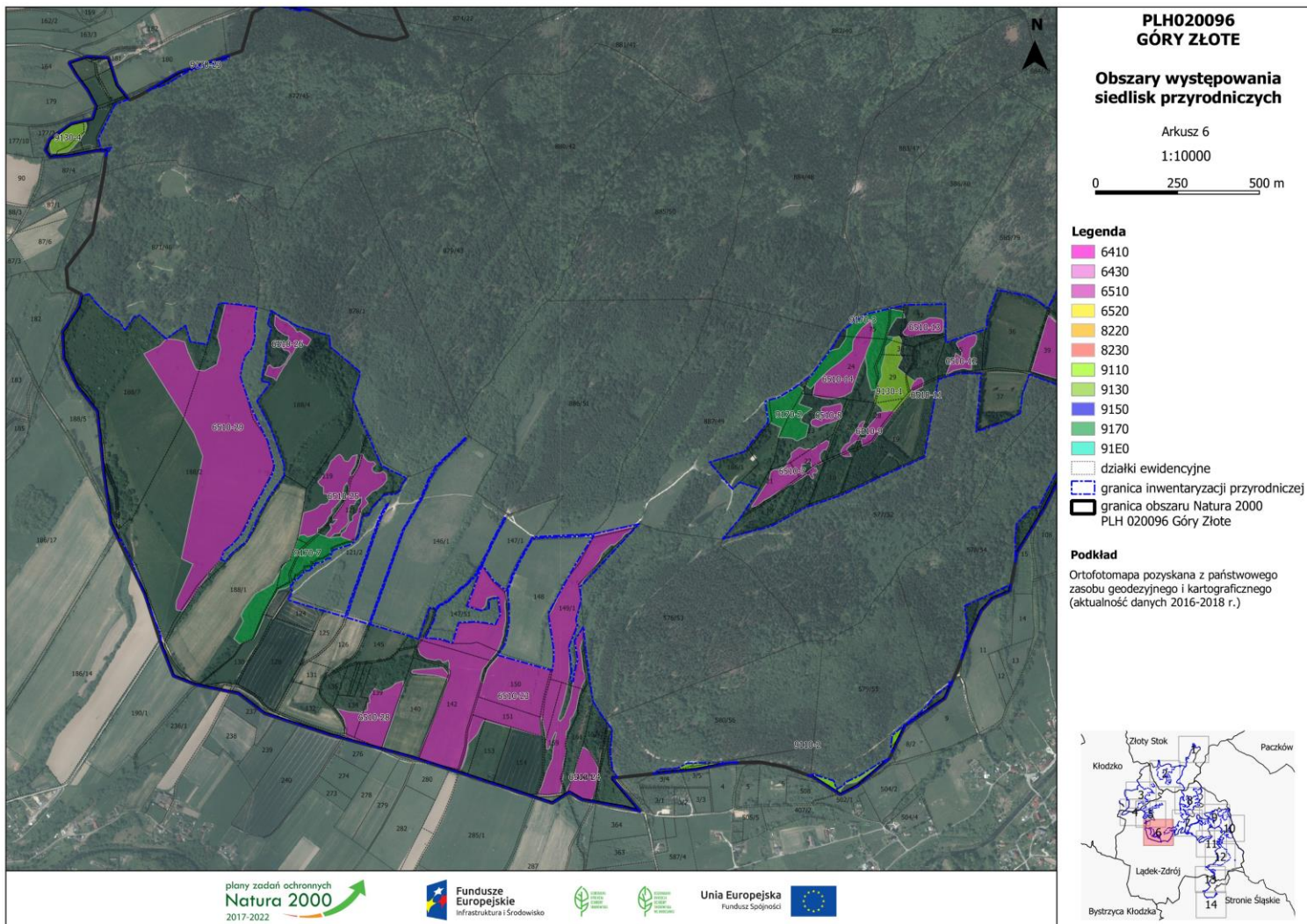
Spełniamy wymagania EMAS – zarządzamy urzędem efektywnie, oszczędnie i prośrodowiskowo



EMAS
Zweryfikowany system
zarządzania
środowiskowego
nr. 2.02.006-09

plany zadań ochronnych
Natura 2000
2017-2022

Siedliska przyrodnicze



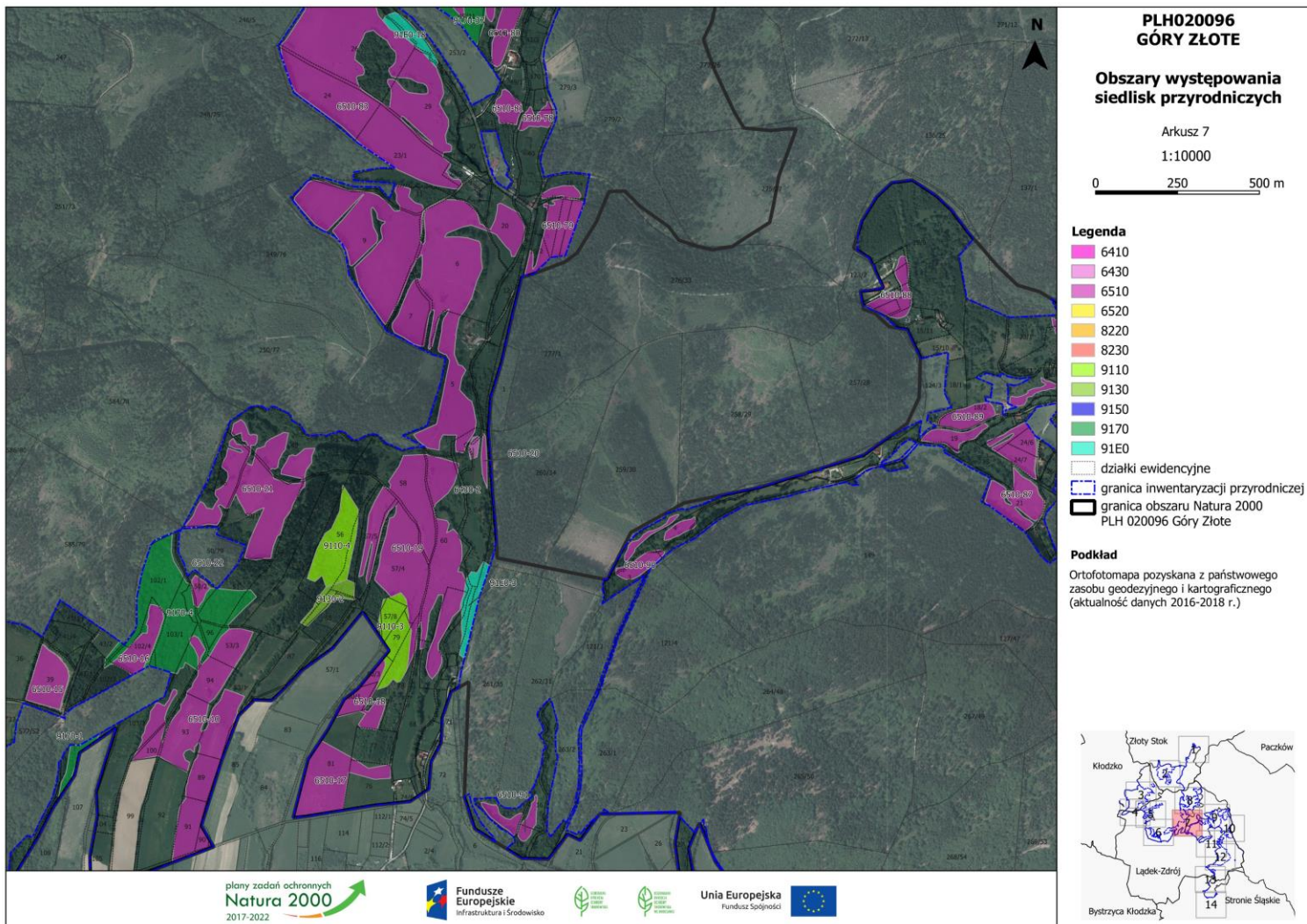
planów zadań ochronnych
Natura 2000
2017-2022



Spełniamy wymagania EMAS – zarządzamy urzędem efektywnie, oszczędnie i prośrodowiskowo



Siedliska przyrodnicze



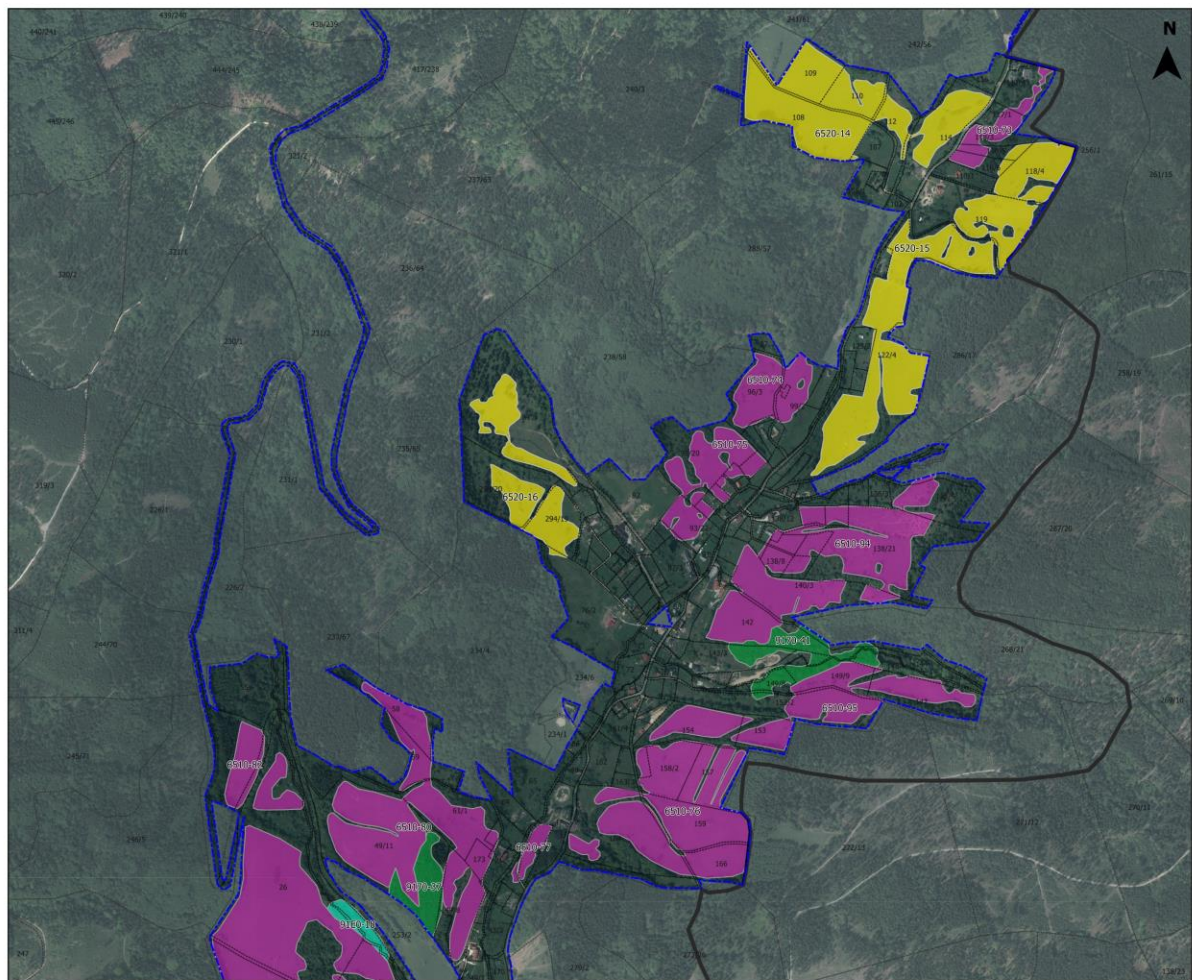
plany zadań ochronnych
Natura 2000
2017-2022



Spełniamy wymagania EMAS – zarządzamy urzędem efektywnie, oszczędnie i prośrodowiskowo



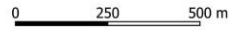
Siedliska przyrodnicze



PLH020096
GÓRY ŻŁOTE

Obszary występowania
siedlisk przyrodniczych

Arkusz 8
1:10000



Legenda

- 6410
- 6430
- 6510
- 6520
- 8220
- 8230
- 9110
- 9130
- 9150
- 9170
- 91E0
- działki ewidencyjne
- granica inwentaryzacji przyrodniczej
- granica obszaru Natura 2000
PLH 020096 Góry Żółte

Podkład

Ortofotomapa pozyskana z państwowego zasobu geodezyjnego i kartograficznego (aktualność danych 2016-2018 r.)



plany zadań ochronnych
Natura 2000
2017-2022

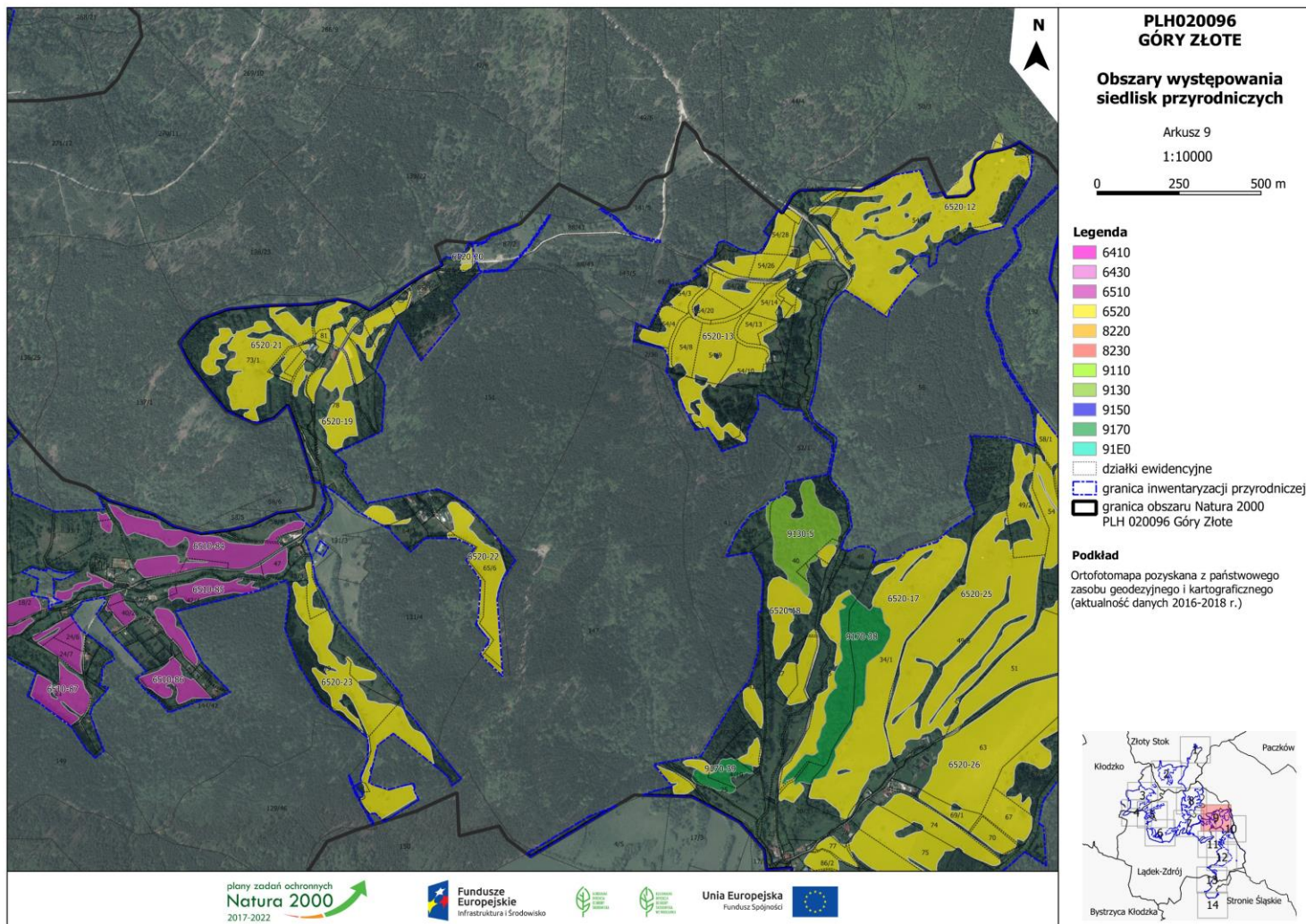


Spełniamy wymagania EMAS – zarządzamy urzędem efektywnie, oszczędnie i prośrodowiskowo



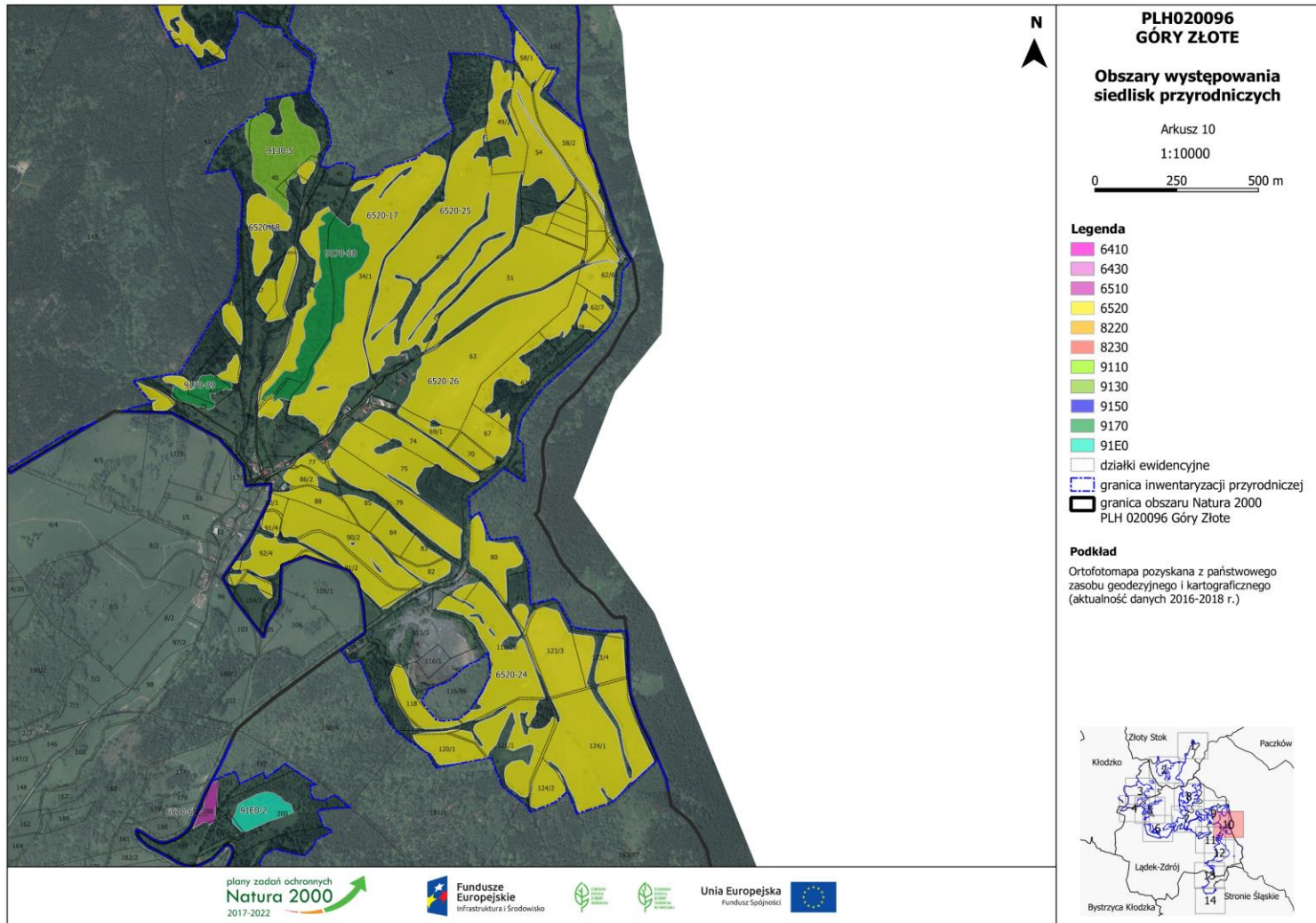
plany zadań ochronnych
Natura 2000
2017-2022

Siedliska przyrodnicze



planów zadań ochronnych
Natura 2000
2017-2022

Siedliska przyrodnicze



plany zadań ochronnych
Natura 2000
2017-2022

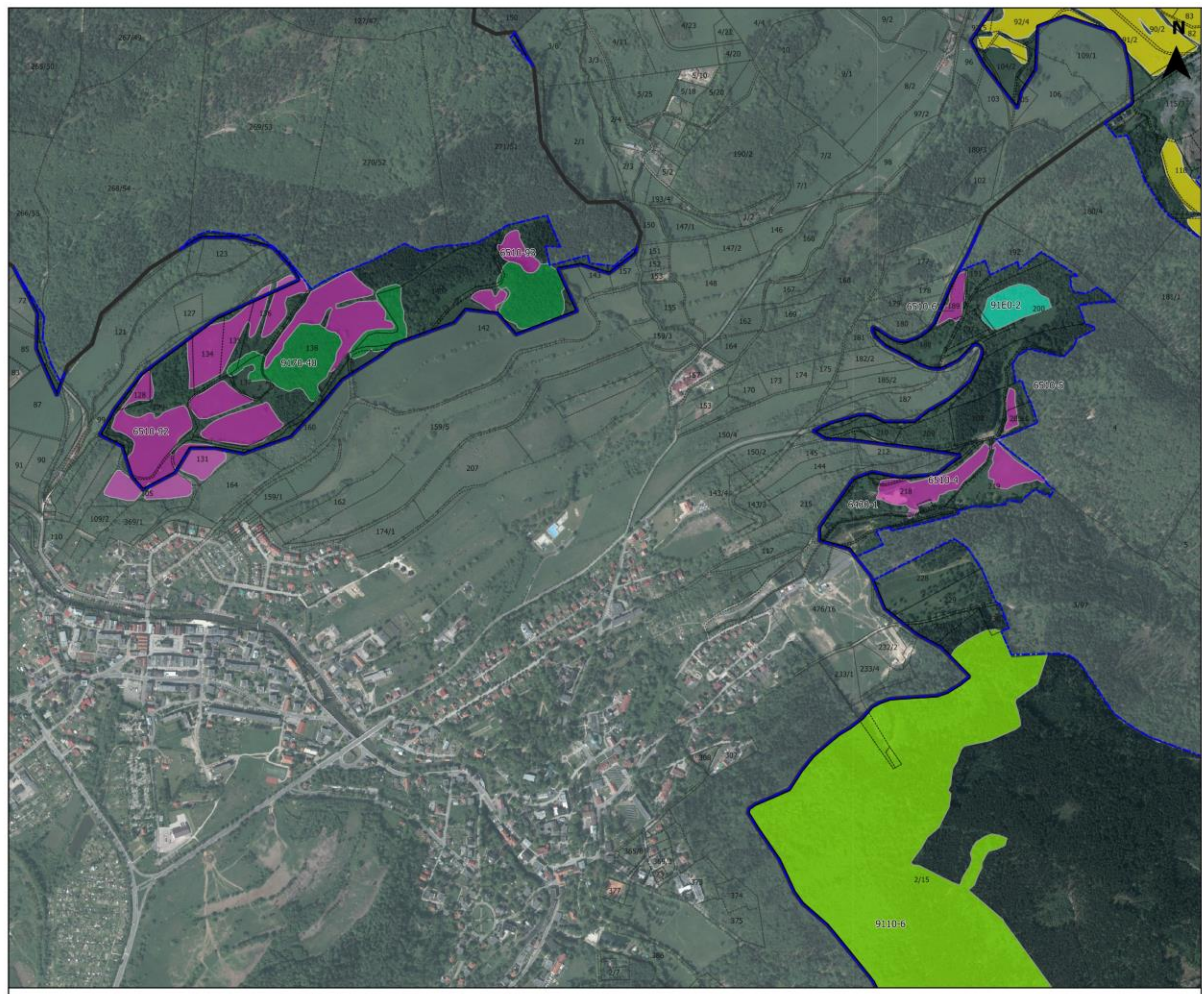
plany zadań ochronnych
Natura 2000
2017-2022



Spełniamy wymagania EMAS – zarządzamy urzędem efektywnie, oszczędnie i prośrodowiskowo



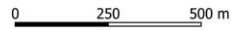
Siedliska przyrodnicze



PLH020096
GÓRY ŻŁOTE

Obszary występowania
siedlisk przyrodniczych

Arkusze 11
1:10000

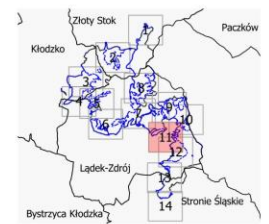


Legenda

- 6410
- 6430
- 6510
- 6520
- 8220
- 8230
- 9110
- 9130
- 9150
- 9170
- 91E0
- działki ewidencyjne
- granica inwentaryzacji przyrodniczej
- granica obszaru Natura 2000 PLH 020096 Góry Złote

Podkład

Ortofotomapa pozyskana z państwowego zasobu geodezyjnego i kartograficznego (aktualność danych 2016-2018 r.)



plany zadań ochronnych
Natura 2000
2017-2022

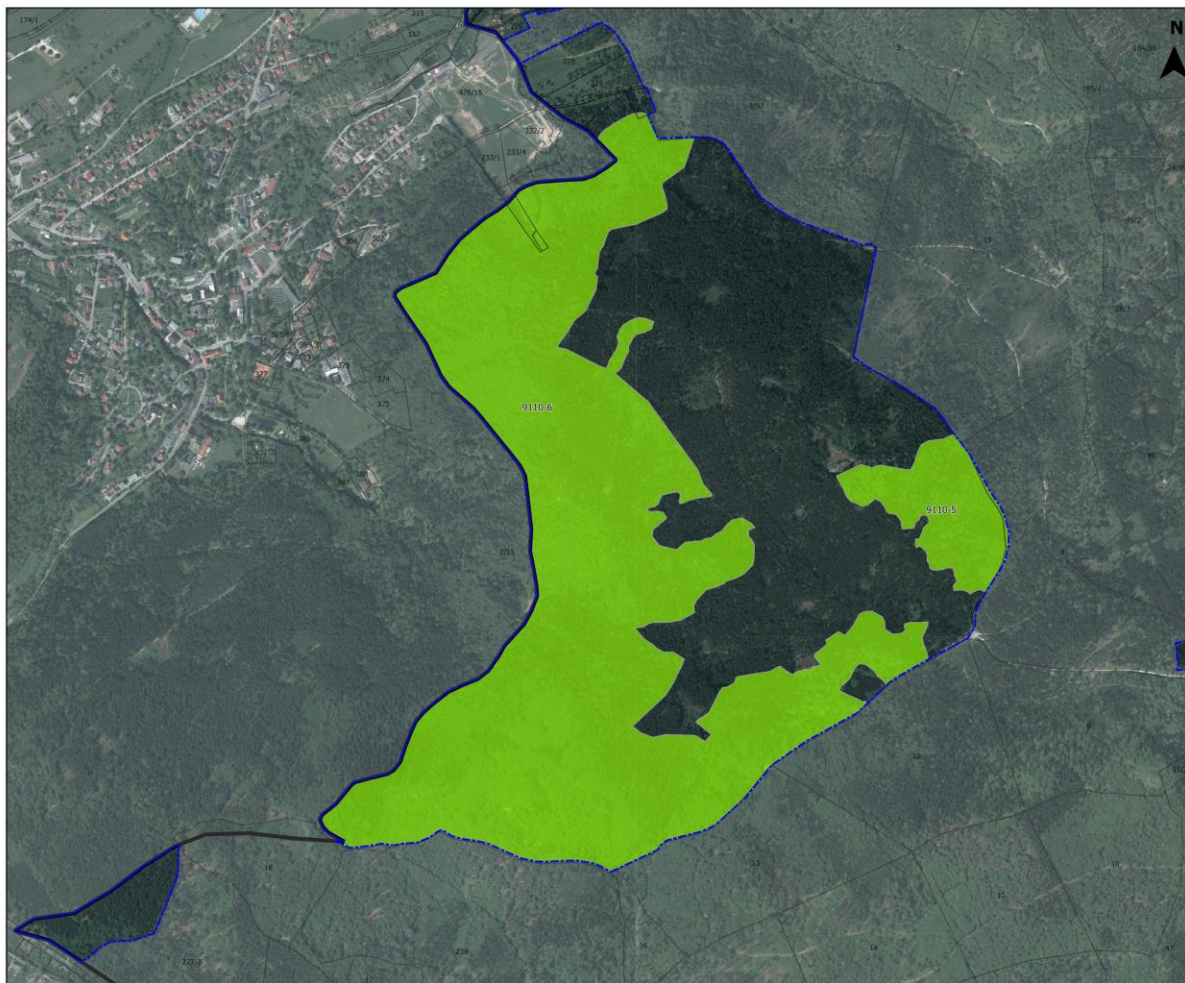


Spełniamy wymagania EMAS – zarządzamy urzędem efektywnie, oszczędnie i prośrodowiskowo



plany zadań ochronnych
Natura 2000
2017-2022

Siedliska przyrodnicze



PLH020096
GÓRY ŻŁOTE

Obszary występowania
siedlisk przyrodniczych

Arkusz 12

1:10000

0 250 500 m

Legenda

- 6410
- 6430
- 6510
- 6520
- 8220
- 8230
- 9110
- 9130
- 9150
- 9170
- 91E0
- działki ewidencyjne
- granica inwentaryzacji przyrodniczej
- granica obszaru Natura 2000
PLH 020096 Góry Złote

Podkład

Ortofotomapa pozyskana z państwowego
zasobu geodezyjnego i kartograficznego
(aktualność danych 2016-2018 r.)



plany zadań ochronnych
Natura 2000
2017-2022



Unia Europejska
Fundusz Spójności

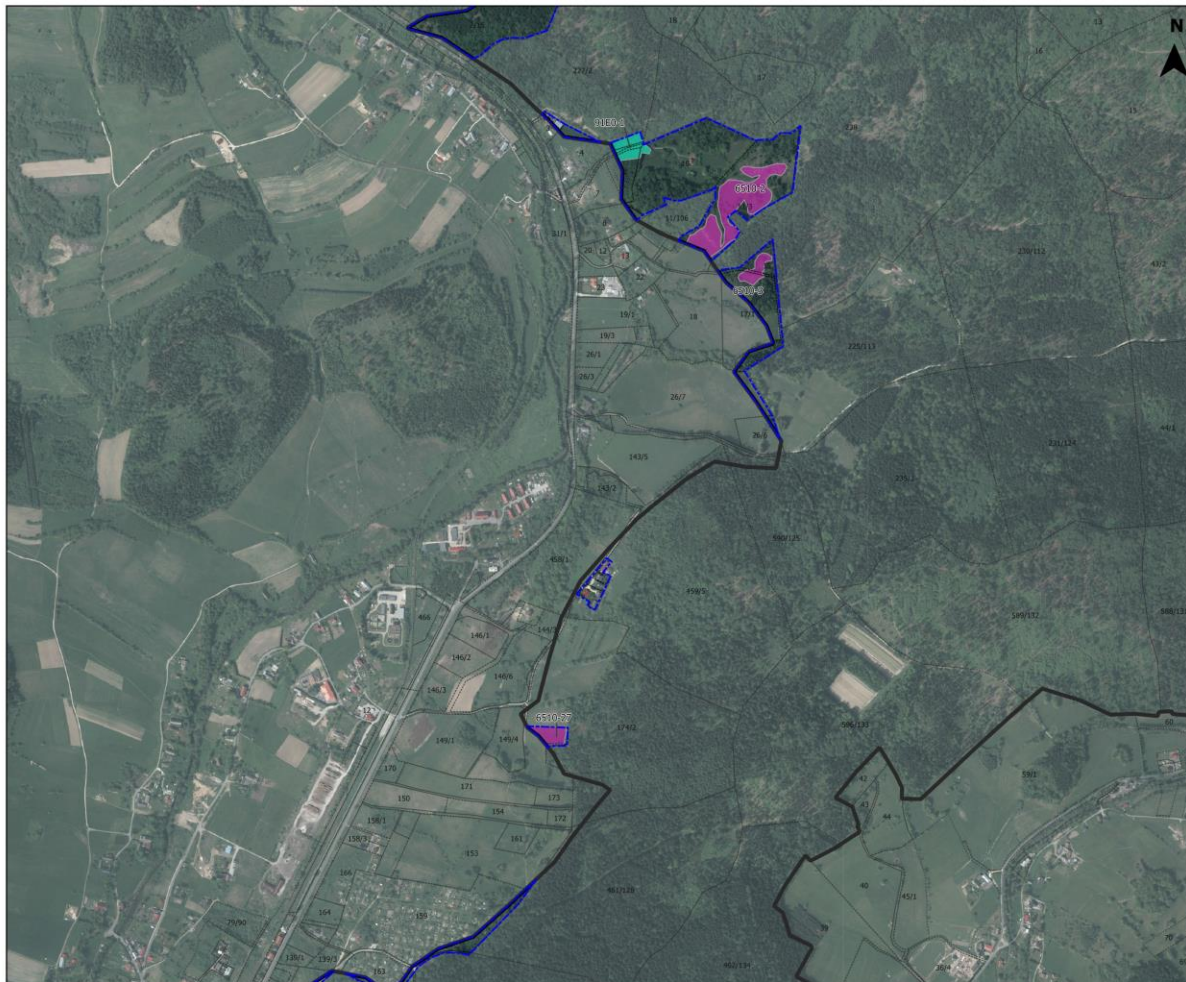


Spełniamy wymagania EMAS – zarządzamy urzędem efektywnie, oszczędnie i prośrodowiskowo



plany zadań ochronnych
Natura 2000
2017-2022

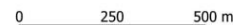
Siedliska przyrodnicze



PLH020096
GÓRY ŻŁOTE

Obszary występowania
siedlisk przyrodniczych

Arkusz 13
1:10000



Legenda

- 6410
- 6430
- 6510
- 6520
- 8220
- 8230
- 9110
- 9130
- 9150
- 9170
- 91E0
- działki ewidencyjne
- granica inwentaryzacji przyrodniczej
- granica obszaru Natura 2000 PLH 020096 Góry Złote

Podkład

Ortofotomapa pozyskana z państwowego zasobu geodezyjnego i kartograficznego (aktualność danych 2016-2018 r.)



plany zadań ochronnych
Natura 2000
2017-2022

Fundusze Europejskie
Infrastruktura i Środowisko



Unia Europejska
Fundusz Spójności



REGIONALNA
DYREKCJA
OCHRONY
ŚRODOWISKA
WE WROCŁAWIU

Spełniamy wymagania EMAS – zarządzamy urzędem efektywnie, oszczędnie i prośrodowiskowo



Siedliska przyrodnicze



PLH020096
GÓRY ŻŁOTE

Obszary występowania
siedlisk przyrodniczych

Arkusz 14

1:10000

0 250 500 m

Legenda

- 6410
- 6430
- 6510
- 6520
- 8220
- 8230
- 9110
- 9130
- 9150
- 9170
- 91E0
- działki ewidencyjne
- granica inwentaryzacji przyrodniczej
- granica obszaru Natura 2000
PLH 020096 Góry Złote

Podkład

Ortofotomapa pozyskana z państwowego
zasobu geodezyjnego i kartograficznego
(aktualność danych 2016-2018 r.)



plany zadań ochronnych
Natura 2000
2017-2022



Spełniamy wymagania EMAS – zarządzamy urzędem efektywnie, oszczędnie i prośrodowiskowo



6410 Zmienneowilgotne łąki trzęślicowe (*Molinion*)

plany zadań ochronnych
Natura 2000
2017-2022



6410 Zmienne wilgotne łąki trzęślicowe (*Molinion*)

plany zadań ochronnych
Natura 2000
2017-2022

- Jedno, niewielkie stanowisko
- Znaczne bogactwo gatunkowe
- Liczna reprezentacja gatunków charakterystycznych, w tym taksonów rzadkich i zagrożonych
- Brak użytkowania
- Silna presja ze strony roślinności krzewiastej i drzewiastej

Wyniki inwentaryzacji:

- 0,13 ha
- reprezentatywność – C
- powierzchnia względna – C
 - stan zachowania – C
 - ocena ogólna – C
- średnia ocena stanu ochrony siedliska w obszarze: U2



REGIONALNA
DYREKCJA
OCHRONY
ŚRODOWISKA
WE WROCŁAWIU

Spełniamy wymagania EMAS – zarządzamy urzędem efektywnie, oszczędnie i prośrodowiskowo



Zweryfikowany system
zarządzania
środowiskowego
nr. 2.02.006-09

WSKAŹNIKI:	6410-1
Procent powierzchni zajęty przez siedlisko na transekcje	FV
Struktura przestrzenna płatów siedliska	U1
Gatunki typowe	U1
Gatunki dominujące	FV
Obce gatunki inwazyjne	FV
Gatunki ekspansywne roślin zielnych	U1
Ekspansja krzewów i podrostu drzew	U2
Wojłok (martwa materia organiczna)	U1

PARAMETRY:	6410-1
Powierzchnia siedliska	XX
Struktura i funkcje	U2
Perspektywy ochrony	U2
Ocena ogólna	U2

6410 Zmienneowilgotne łąki trzęślicowe (*Molinion*)

Zagrożenia aktualne:

- **A03.03 zaniechanie / brak koszenia**
- **K02.01 zmiana składu gatunkowego (sukcesja)**

Potencjalne:

- **B01.01 zalesianie terenów otwartych (drzewa rodzime)**

6410 Zmienne wilgotne łąki trzęślicowe (*Molinion*)

Działania ochronne:

- Zachowanie siedliska przyrodniczego poprzez ekstensywne użytkowanie kośne, pastwiskowe lub kośno-pastwiskowe (działanie obligatoryjne).
- Ekstensywne użytkowanie kośne: pokos co roku lub co dwa lata, w okresie od 1 września do 31 października; obligatoryjnym elementem prowadzonych prac musi być usunięcie całej pozyskanej biomasy poza płat siedliska (również w przypadku płatów, które nie są zgłoszone do PROW) – należy tego dokonać po uprzednim wysuszeniu siana, ale nie później niż 40 dni od dnia dokonania pokosu (działanie fakultatywne).

6430 Ziołorośla górskie (*Adenostylion alliariae*) i ziołorośla nadrzeczne (*Convolvuletalia sepium*)

plany zadań ochronnych
Natura 2000
2017-2022



6430 Ziołorośla górskie (*Adenostylin alliariae*) i ziołorośla nadrzeczne (*Convolvuletalia sepium*)

plany zadań ochronnych
Natura 2000
2017-2022

Wyniki inwentaryzacji:

- Siedem stanowisk o niewielkiej powierzchni
- Usytuowanie wzdłuż cieków
- Umiarkowanie liczne gatunki charakterystyczne
- 0,36 ha
- reprezentatywność – C
- powierzchnia względna – C
- stan zachowania – C
- ocena ogólna – C
- średnia ocena stanu ochrony siedliska w obszarze: U2



REGIONALNA
DYREKCJA
OCHRONY
ŚRODOWISKA
WE WROCŁAWIU

Spełniamy wymagania EMAS – zarządzamy urzędem efektywnie, oszczędnie i prośrodowiskowo



Zweryfikowany system
zarządzania
środowiskowego
nr. 2.02.006-09

6430 Ziołorośla górskie (*Adenostylion alliariae*) i ziołorośla nadrzeczne (*Convolvuletalia sepium*)

- Specyficzna struktura i funkcje – stan zły
- Perspektywy ochrony – stan niezadowalający
- Ocena ogólna – stan zły



6430 Ziołorośla górskie (*Adenostylion alliariae*) i ziołorośla nadrzeczne (*Convolvuletalia sepium*)

Zagrożenia aktualne:

- A03.01 intensywne koszenie lub intensyfikacja
- **A03.03 zaniechanie / brak koszenia**
- I01 obce gatunki inwazyjne
- **I02 problematyczne gatunki rodzime**

Potencjalne:

- **E01.03 zabudowa rozproszona**
- **E01.04 inne typy zabudowy**
- I01 obce gatunki inwazyjne
- I02 problematyczne gatunki rodzime
- K02.01 zmiana składu gatunkowego (sukcesja)

6430 Ziołorośla górskie (*Adenostylion alliariae*) i ziołorośla nadrzeczne (*Convolvuletalia sepium*)

Działania ochronne:

- **Ekstensywne użytkowanie kośne zapobiegające rozwojowi młodego pokolenia krzewów i drzew;**

Działanie należy wykonać dwukrotnie w trakcie obowiązywania PZO, w okresie jesiennym (pomiędzy 15 września, a 30 października); koszenie należy wykonywać ręcznie lub mechanicznie, a obligatoryjnym elementem prowadzonych prac musi być zebranie całej pozyskanej biomasy oraz jej usunięcie poza płaty siedlisk Natura 2000.

6510 Niżowe i górskie świeże łąki użytkowane ekstensywnie (*Arrhenatherion*)

plany zadań ochronnych
Natura 2000
2017-2022



6510 Niżowe i górskie świeże łąki użytkowane ekstensywnie (*Arrhenatherion*)

plany zadań ochronnych
Natura 2000
2017-2022

- 95 stanowisk o różnej powierzchni i różnym stanie zachowania
- Występowanie na znacznej powierzchni, w przeważającej części obszaru
- Liczna reprezentacja taksonów charakterystycznych
- Brak użytkowania niektórych łąk
- Silna presja ze strony zabudowy
- Stosunkowo silna presja ze strony gatunków ekspansywnych i inwazyjnych

Wyniki inwentaryzacji:

- 418,97 ha
- reprezentatywność – B
- powierzchnia względna – C
 - stan zachowania – B
 - ocena ogólna – B
- średnia ocena stanu ochrony siedliska w obszarze: U1

WSKAŹNIKI:	FV	U1	U2
Struktura przestrzenna płatów siedliska	63	28	4
Gatunki charakterystyczne	58	32	5
Gatunki dominujące	67	26	2
Obce gatunki inwazyjne	81	10	4
Gatunki ekspansywne roślin zielnych	71	24	0
Ekspansja krzewów i podrostu drzew	61	21	13
Udział dobrze zachowanych płatów siedliska	39	25	31
Wojłok (martwa materia organiczna)	44	27	24

PARAMETRY:	FV	U1	U2	XX
Powierzchnia siedliska	0	0	0	95
Struktura i funkcje	18	54	23	0
Perspektywy ochrony	26	62	7	0
Ocena ogólna	14	56	25	0

6510 Niżowe i górskie świeże łąki użytkowane ekstensywnie (*Arrhenatherion*)

Zagrożenia aktualne:

- A03.01 intensywne koszenie lub intensyfikacja
- **A03.03 zaniechanie / brak koszenia**
- A04 wypas
- A08 nawożenie/nawozy sztuczne
- A11 inne rodzaje praktyk rolniczych
- **E01.03 zabudowa rozproszona**
- **I01 obce gatunki inwazyjne**
- **I02 problematyczne gatunki rodzime**
- K02.01 zmiana składu gatunkowego (sukcesja)
- **K04.01 konkurencja**

Potencjalne:

- **A03.01 intensywne koszenie lub intensyfikacja**
- **A03.03 zaniechanie / brak koszenia**
- B01.01 zalesianie terenów otwartych (drzewa rodzime)
- **E01.03 zabudowa rozproszona**
- K02.01 zmiana składu gatunkowego (sukcesja)

6510 Niżowe i górskie świeże łąki użytkowane ekstensywnie (*Arrhenatherion*)

Działania ochronne:

- Zachowanie siedliska przyrodniczego poprzez ekstensywne użytkowanie kośne, pastwiskowe lub kośno-pastwiskowe (działanie obligatoryjne).
- Ekstensywne użytkowanie kośne: jednokrotnie w ciągu roku, w okresie od 15 czerwca do 30 sierpnia, w każdym roku obowiązywania PZO; obligatoryjnym elementem prowadzonych prac musi być usunięcie całej pozyskanej biomasy poza płat siedliska (również w przypadku płatów, które nie są zgłoszone do PROW) – należy tego dokonać po uprzednim wysuszeniu siana, ale nie później niż 60 dni od dnia dokonania pokosu (działanie fakultatywne); co roku należy pozostawiać nieskoszone fragmenty każdego ze stanowisk (obejmujące od 15 do 20% ich powierzchni), a nieużytkowany fragment powinien być w każdym sezonie położony w innej części danego płatu.

6510 Niżowe i górskie świeże łąki użytkowane ekstensywnie (*Arrhenatherion*)

Działania ochronne (c.d.):

- Ekstensywne użytkowanie pastwiskowe: co roku, w okresie od 1 maja do 15 października, przy obsadzie zwierząt od 0,5 do 1 DJP/ha; zabieg należy połączyć z corocznym dokaszaniem tzw. niedojadów w okresie od 15 lipca do 31 października wraz z usunięciem pozyskanej biomasy poza płat siedliska (działanie fakultatywne).
- Ekstensywne użytkowanie kośno-pastwiskowe: użytkowanie pastwiskowe należy prowadzić co roku, po pokosie, w okresie od 15 lipca do 15 października, przy obsadzie zwierząt do 1 DJP/ha; zabieg koszenia łąk świeżych należy przeprowadzić w okresie od 15 czerwca do 30 września, przed użytkowaniem pastwiskowym, każdego roku w trakcie obowiązywania PZO, obligatoryjnym elementem prowadzonych prac musi być usunięcie całej pozyskanej biomasy poza płat siedliska (również w przypadku płatów, które nie są zgłoszone do PROW) – należy tego dokonać po uprzednim wysuszeniu siana, ale nie później niż 60 dni od dnia dokonania pokosu (działanie fakultatywne).

6510 Niżowe i górskie świeże łąki użytkowane ekstensywnie (*Arrhenatherion*)

Działania ochronne (c.d.):

- **Usunięcie krzewów i drzew z płatu siedliska;**

zabieg należy przeprowadzić jednorazowo, do końca obowiązywania planu zadań ochronnych, na całej powierzchni płatów siedliska. Obligatoryjnym elementem niniejszych działań musi być usunięcie całej pozyskanej biomasy i jej utylizacja poza płatami siedlisk przyrodniczych w obszarze Natura 2000. Roślinność krzewiastą i drzewiastą należy usuwać przy użyciu kos (spalinowych lub ręcznych), ewentualnie maczet, siekier lub pił łańcuchowych, przy nasadzie korzeniowej (na wysokości nie większej niż 3 cm ponad gruntem), w sposób możliwie nieuszkodzający występujących w otoczeniu roślin zielnych oraz mszaków (działanie fakultatywne)

- **Systematyczne usuwanie łubinu trwałego *Lupinus polyphyllus*;**

należy corocznie kosić lub ręcznie ścinać pędy wszystkich łubinu trwałego *Lupinus polyphyllus*; działanie należy przeprowadzić przed owocowaniem gatunku, optymalnie w okresie pomiędzy od 1 do 30 czerwca, nie rzadziej niż w co drugim roku (optymalnie corocznie) (działanie fakultatywne).



6520 Górskie łąki konietlicowe i mietlicowe użytkowane ekstensywnie (*Polygono-Trisetion*)

plany zadań ochronnych
Natura 2000
2017-2022



6520 Górskie łąki konietlicowe i mietlicowe użytkowane ekstensywnie (*Polygono-Trisetion*)

plany zadań ochronnych
Natura 2000
2017-2022



- Wyższe położenia (najczęściej > 500 m n.p.m.)
- Znaczne bogactwo gatunkowe
- Występowanie wielu gatunków rzadkich i chronionych
- Prawdopodobnie największa powierzchnia w Sudetach
- Przeważająca część płątów użytkowana właściwie
- Silna presja ze strony zabudowy

Wyniki inwentaryzacji:

- 206,02 ha
- W tym reprezentatywność – B
- powierzchnia względna – C
 - stan zachowania – B
 - ocena ogólna – B
- średnia ocena stanu ochrony siedliska w obszarze: U1



REGIONALNA
DYREKCJA
OCHRONY
ŚRODOWISKA
WE WROCŁAWIU

Spełniamy wymagania EMAS – zarządzamy urzędem efektywnie, oszczędnie i prośrodowiskowo



WSKAŹNIKI:	FV	U1	U2
Procent powierzchni zajęty przez siedlisko na transekcje	21	5	0
Struktura przestrzenna płatów siedliska	9	13	4
Gatunki charakterystyczne	15	10	1
Gatunki dominujące	25	0	1
Obce gatunki inwazyjne	23	2	1
Gatunki ekspansywne roślin zielnych	20	4	2
Ekspansja krzewów i podrostu drzew	8	14	4
Zachowanie strefy ekotonowej	24	1	1
Wojłok	9	1	16

PARAMETRY:	FV	U1	U2	XX
Powierzchnia siedliska	0	0	0	26
Struktura i funkcje	0	16	10	0
Perspektywy ochrony	6	18	2	0
Ocena ogólna	0	16	10	0

6520 Górskie łąki konietlicowe i mietlicowe użytkowane ekstensywnie (*Polygono-Trisetion*)

Zagrożenia aktualne:

- A03.01 intensywne koszenie lub intensyfikacja
- **A03.03 zaniechanie / brak koszenia**
- A04 wypas
- A08 nawożenie/nawozy sztuczne
- A11 inne rodzaje praktyk rolniczych
- **E01.03 zabudowa rozproszona**
- **I01 obce gatunki inwazyjne**
- I02 problematyczne gatunki rodzime
- K02.01 zmiana składu gatunkowego (sukcesja)
- K04.01 konkurencja

Potencjalne:

- **A03.01 intensywne koszenie lub intensyfikacja**
- **A03.03 zaniechanie / brak koszenia**
- B01.01 zalesianie terenów otwartych (drzewa rodzime)
- **E01.03 zabudowa rozproszona**
- K02.01 zmiana składu gatunkowego (sukcesja)

6520 Górskie łąki konietlicowe i mietlicowe użytkowane ekstensywnie (*Polygono-Trisetion*)

Działania ochronne:

- Zachowanie siedliska przyrodniczego poprzez ekstensywne użytkowanie kośne, pastwiskowe lub kośno-pastwiskowe (działanie obligatoryjne).
- Ekstensywne użytkowanie kośne; zabieg koszenia łąk świeżych należy przeprowadzić jednorazowo w ciągu roku, w okresie od 15 lipca do 30 sierpnia, każdego roku w trakcie obowiązywania PZO; koszenie należy przeprowadzić przy pomocy ciągnika wyposażonego w kosiarkę talerzową lub ręcznie (przy użyciu kos ręcznych lub spalinowych); pokos należy wykonywać na wysokości ok. 5-10 cm ponad gruntem, na całej powierzchni przedmiotowego siedliska; obligatoryjnym elementem prowadzonych prac musi być usunięcie całej pozyskanej biomasy poza płat siedliska – należy tego dokonać po uprzednim wysuszeniu siana, ale nie później niż 60 dni od dnia dokonania pokosu (działanie fakultatywne).

6520 Górskie łąki konietlicowe i mietlicowe użytkowane ekstensywnie (*Polygono-Trisetion*)

Działania ochronne:

- Ekstensywne użytkowanie pastwiskowe; użytkowanie pastwiskowe należy prowadzić każdego roku, w okresie od 1 maja do 15 października, przy obsadzie zwierząt od 0,5 do 1 DJP/ha, zabieg należy połączyć z corocznym dokaszaniem tzw. niedojadów w okresie od 15 lipca do 31 października wraz z usunięciem pozyskanej biomasy (działanie fakultatywne).
- Ekstensywne użytkowanie kośno-pastwiskowe; użytkowanie pastwiskowe należy prowadzić każdego roku, po pokosie, w okresie od 15 lipca do 15 października, przy obsadzie zwierząt do 1 DJP/ha, zabieg koszenia łąk świeżych należy przeprowadzić w okresie od 15 czerwca do 30 września, przed użytkowaniem pastwiskowym, każdego roku w trakcie obowiązywania PZO; koszenie należy wykonywać przy pomocy ciągnika wyposażonego w kosiarkę talerzową lub ręcznie (przy użyciu kos ręcznych lub spa-linowych); pokos należy wykonywać na wysokości ok. 5-10 cm ponad gruntem, na całej powierzchni przedmiotowego siedliska; obligatoryjnym elementem prowadzonych prac musi być usunięcie całej pozyskanej biomasy poza płat siedliska – należy tego dokonać po uprzednim wysuszeniu siana, ale nie później niż 60 dni od dnia dokonania pokosu (działanie fakultatywne).



6520 Górskie łąki konietlicowe i mietlicowe użytkowane ekstensywnie (*Polygono-Trisetion*)

Działania ochronne (c.d.):

- **Usunięcie krzewów i drzew z płatu siedliska;**
zabieg należy przeprowadzić jednorazowo, do końca obowiązywania planu zadań ochronnych, na całej powierzchni płatów siedliska. Obligatoryjnym elementem niniejszych działań musi być usunięcie całej pozyskanej biomasy i jej utylizacja poza płatami siedlisk przyrodniczych w obszarze Natura 2000. Roślinność krzewiastą i drzewiastą należy usuwać przy użyciu kos (spalinowych lub ręcznych), ewentualnie maczet, siekier lub pił łańcuchowych, przy nasadzie korzeniowej (na wysokości nie większej niż 3 cm ponad gruntem), w sposób możliwie nieuszkodzający występujących w otoczeniu roślin zielnych oraz mszaków (działanie fakultatywne)
- **Systematyczne usuwanie łubinu trwałego *Lupinus polyphyllus*;**
należy corocznie kosić lub ręcznie ścinać pędy wszystkich łubinu trwałego *Lupinus polyphyllus*; działanie należy przeprowadzić przed owocowaniem gatunku, optymalnie w okresie pomiędzy od 1 do 30 czerwca, nie rzadziej niż w co drugim roku (optymalnie corocznie) (działanie fakultatywne).

9170 Grąd środkowoeuropejski i subkontynentalny (*Galio-Carpinetum*, *Tilio-Carpinetum*)



plany zadań ochronnych
Natura 2000
2017-2022

9170 Grąd środkowoeuropejski i subkontynentalny (*Galio-Carpinetum*, *Tilio-Carpinetum*)

plany zadań ochronnych
Natura 2000
2017-2022



- 41 stanowisk
- Niewielka powierzchnia – śródłukowe zadrzewienia oraz okrajki większych kompleksów (PGL LP)
- Duże zróżnicowanie gatunkowe i przestrzenne drzewostanów
- Obecność gatunków rzadkich, chronionych i wymierających
- Zbyt intensywne użytkowanie gospodarcze
- Niewielkie zasoby martwego drewna

Wyniki inwentaryzacji:

- 76,57 ha
- reprezentatywność – C
- powierzchnia względna – C
 - stan zachowania – C
 - ocena ogólna – C
- średnia ocena stanu ochrony siedliska w obszarze: U2



REGIONALNA
DYREKCJA
OCHRONY
ŚRODOWISKA
WE WROCŁAWIU

Spełniamy wymagania EMAS – zarządzamy urzędem efektywnie, oszczędnie i prośrodowiskowo



WSKAŹNIKI:	FV	U1	U2
Charakterystyczna kombinacja florystyczna	31	7	3
Obce gatunki inwazyjne w runie i podszybie	8	20	13
Ekspansywne gatunki rodzime w runie	22	17	2
Struktura pionowa i przestrzenna roślinności	11	19	11
Wiek drzewostanu (udział starodrzewu)	3	29	9
Naturalne odnowienie drzewostanu	30	9	2
Gatunki obce w drzewostanie	35	4	2
Martwe drewno (łączne zasoby)	34	3	4
Martwe drewno wielkowymiarowe	0	11	30
Mikrosiedliska drzewne (drzewa biocenotyczne)	0	37	4
Inne zniekształcenia, w tym zniszczenia runa i gleby związane z pozyskaniem drewna	2	28	11

PARAMETRY:	FV	U1	U2
Powierzchnia siedliska	XX	XX	XX
Struktura i funkcje	0	12	29
Perspektywy ochrony	3	28	10
Ocena ogólna	0	8	33



9170 Grąd środkowoeuropejski i subkontynentalny (*Galio-Carpinetum*, *Tilio-Carpinetum*)

Zagrożenia aktualne:

- **B02.02 wycinka lasu**
- **B02.04 usuwanie martwych i umierających drzew**
- **I01 obce gatunki inwazyjne**
- **I02 problematyczne gatunki rodzime**

Potencjalne:

- **I01 obce gatunki inwazyjne**
- **I02 problematyczne gatunki rodzime**

9170 Grąd środkowoeuropejski i subkontynentalny (*Galio-Carpinetum, Tilio-Carpinetum*)

Działania ochronne:

- **Ekstensywna gospodarka leśna
(użytkowanie posztuczne – zastosowanie rębni V
jednostkowej)**
- Powstrzymanie się od usuwania wywrotów i złomów.
- Pozostawianie martwych drzew stojących
- Nieusuwanie drzew dziuplastych i próchniejących

91E0* Łęgi wierzbowe, topolowe, olszowe i jesionowe

plany zadań ochronnych
Natura 2000
2017-2022



91E0* Łęgi wierzbowe, topolowe, olszowe i jesionowe

plany zadań ochronnych
Natura 2000
2017-2022



- Występowanie w rozproszeniu, w różnych fragmentach obszaru, najczęściej w kompleksach z innymi siedliskami leśnymi, głównie wzdłuż cieków
- Niewielka powierzchnia stanowisk
- Zaburzenia w strukturze pionowej i przestrzennej
- Liczna reprezentacja gatunków inwazyjnych i ekspansywnych
- Bardzo małe zasoby martwego drewna

Wyniki inwentaryzacji:

- 23,23 ha
- reprezentatywność – C
- powierzchnia względna – C
 - stan zachowania – C
 - ocena ogólna – C
- średnia ocena stanu ochrony siedliska w obszarze: U2



REGIONALNA
DYREKCJA
OCHRONY
ŚRODOWISKA
WE WROCŁAWIU

Spełniamy wymagania EMAS – zarządzamy urzędem efektywnie, oszczędnie i prośrodowiskowo



WSKAŹNIKI:	FV	U1	U2
Gatunki charakterystyczne	3	10	5
Gatunki dominujące	10	5	3
Gatunki obce geograficznie w drzewostanie	17	1	0
Obce gatunki inwazyjne w runie i podszybie	8	8	2
Rodzime gatunki ekspansywne roślin zielnych	1	4	14
Martwe drewno (łącznie zasoby)	0	0	18
Martwe drewno wielkowymiarowe (leżące lub stojące >3 m długości i >50 cm średnicy)	0	0	18
Naturalność koryta rzecznego (stosować tylko, jeżeli występowanie łągu jest związane z ciekami)	9	0	0
Reżim wodny (w tym rytm zalewów, jeśli występują)	16	2	0
Wiek drzewostanu	0	6	12
Pionowa struktura roślinności	1	7	10
Naturalne odnowienie drzewostanu	7	11	0
Zniszczenie runa i gleby związane z pozyskaniem drewna	18	0	0
Inne zniekształcenia	15	3	0
PARAMETRY:			
Powierzchnia siedliska	XX	XX	XX
Struktura i funkcje	0	14	4
Perspektywy ochrony/ zachowania	0	16	2
Ocena ogólna	0	14	4

91E0* Łęgi wierzbowe, topolowe, olszowe i jesionowe

Zagrożenia aktualne:

- B02.02 wycinka lasu
- **B02.04 usuwanie martwych i umierających drzew**
- **I01 obce gatunki inwazyjne**
- **I02 problematyczne gatunki rodzime**

Potencjalne:

- B02.03 usuwanie podszytu
- **I01 obce gatunki inwazyjne**
- **M01.02 susze i zmniejszenie opadów**



91E0* Łęgi wierzbowe, topolowe, olszowe i jesionowe

Działania ochronne:

- **Ekstensywna gospodarka leśna**
(użytkowanie posztuczne – zastosowanie rębni V jednostkowej)
- Powstrzymanie się od usuwania wywrotów i złomów.
- Pozostawianie martwych drzew stojących
- Nieusuwanie drzew dziuplastych i próchniejących
- **Przypisanie funkcji wodochronnych w ramach gospodarki leśnej**

9130 żyzne buczyny

- 5 stanowisk
- Niewielka powierzchnia (7,66 ha)
- Reprezentatywność – C
- Powierzchnia względna – C
- Stan zachowania – C
- Ocena ogólna – C
- średnia ocena stanu ochrony siedliska w obszarze: U2

plany zadań ochronnych
Natura 2000
2017-2022



9150 ciepłolubne buczyny storczykowe

plany zadań ochronnych
Natura 2000
2017-2022

- **Jedno stanowisko**
- **Bardzo mała powierzchnia (0,32 ha)**
- **Reprezentatywność – C**
- **Powierzchnia względna – C**
- **Stan zachowania – C**
- **Ocena ogólna – C**
- średnia ocena stanu ochrony siedliska w obszarze: U1

- **Możliwa zmiana oceny po uwzględnieniu wyników badań z gruntów zarządzanych przez PGL LP**



9110 Kwaśe buczyny

- **Sześć stanowisk**
- **Pięć bardzo małych powierzchni,**
- **Jeden rozległy płat (koło Łądka Zdroju)**
- **Łączna powierzchnia: 129,99 ha**
- **Reprezentatywność – C**
- **Powierzchnia względna – C**
- **Stan zachowania – C**
- **Ocena ogólna – C**
- **średnia ocena stanu ochrony siedliska w obszarze: U1**

- **Możliwa zmiana oceny po uwzględnieniu wyników badań z gruntów zarządzanych przez PGL LP**



8220 ściany skalne i urwiska krzemianowe ze zbiorowiskami *Androsacion vandellii*

- **Jedno stanowisko**
- **Bardzo mała powierzchnia (0,01 ha)**
- **Reprezentatywność – D**
- **średnia ocena stanu ochrony siedliska w obszarze: U2**

- **Możliwa zmiana oceny po uwzględnieniu wyników badań z gruntów zarządzanych przez PGL LP**



8230 pionierskie murawy na skałach krzemianowych

- **Jedno stanowisko**
- **Bardzo mała powierzchnia (0,01 ha)**
- **Reprezentatywność – D**
- średnia ocena stanu ochrony siedliska w obszarze: U2
- Wcześniej niepodawane z terenu obszaru



Dokumenty planistyczne

- Brak dokumentów dla całej powierzchni obszaru
- Nieaktualne dane
- Brak uwzględnienia sieci Natura 2000 w większości dokumentów
- Konieczność dostosowania zapisów dokumentów do potrzeb ochrony przyrody



ZMIANA MIEJSCOWEGO PLANU ZAGOSPODAROWANIA PRZESTRZENNEGO OBEJMUJĄCEGO OBSZAR WSI WRZOSÓWKA

ZAŁĄCZNIK RYSUNKOWY NR 1 W SKALI 1:1000
DO UCHWAŁY NR
RADY MIEJSKIEJ W ŁĄDKU ZDRÓJU
Z DNIA.....

0 10 20 30 50 100m

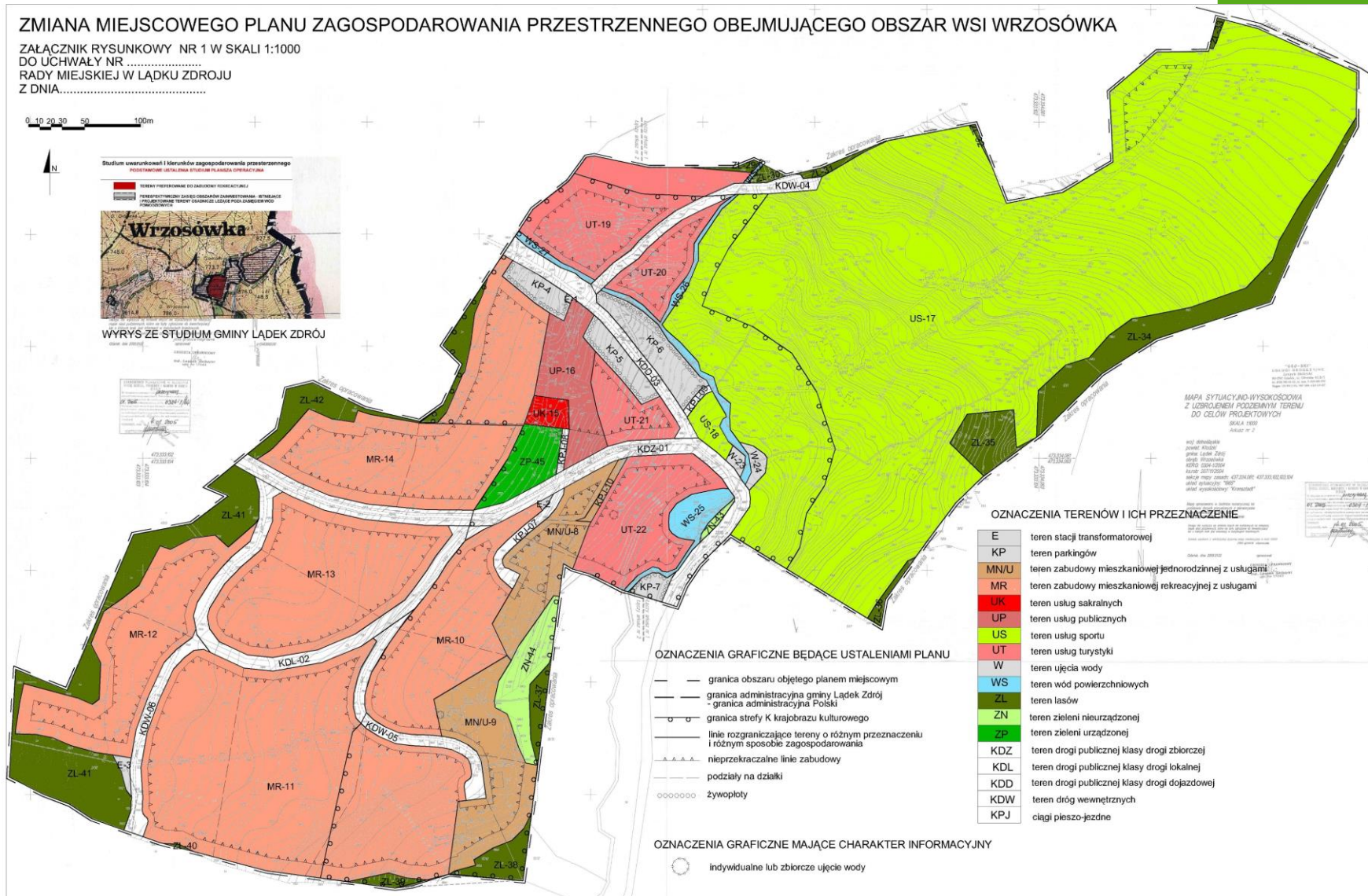


Studium uwarunkowań i kierunków zagospodarowania przestrzennego
PODSTAWY USTALENIA STUDIUM PLANISZTA OPERACYJNA

ROZWIĄZANIE PRZEZNACZENIA TERENÓW I KIERUNKÓW ZAGOSPODAROWANIA PRZESTRZENNEGO
PRZEZNACZENIE TERENÓW I KIERUNKÓW ZAGOSPODAROWANIA PRZESTRZENNEGO



WYRYS ZE STUDIUM GMINY ŁĄDEK ZDRÓJ



OZNACZENIA TERENÓW I ICH PRZEZNACZENIE

E	teren stacji transformatorowej
KP	teren parkingów
MN/U	teren zabudowy mieszkaniowej jednorodzinnej z usługami
MR	teren zabudowy mieszkaniowej rekreacyjnej z usługami
UK	teren usług sakralnych
UP	teren usług publicznych
US	teren usług sportu
UT	teren usług turystyki
W	teren ujęcia wody
WS	teren wód powierzchniowych
ZL	teren lasów
ZN	teren zieleni nieurządzonej
ZP	teren zieleni urządzonej
KDZ	teren drogi publicznej klasy drogi zbiorczej
KDL	teren drogi publicznej klasy drogi lokalnej
KDD	teren drogi publicznej klasy drogi dojazdowej
KDW	teren dróg wewnętrznych
KPJ	ciągi pieszo-jazdne

OZNACZENIA GRAFICZNE BĄDĄCE USTALENIAMI PLANU

- granica obszaru objętego planem miejscowym
- granica administracyjna gminy Łądek Zdrój
- granica administracyjna Polski
- granica strefy K krajobrazu kulturowego
- linie rozgraniczające tereny o różnym przeznaczeniu i różnym sposobie zagospodarowania
- nieprzekraczalne linie zabudowy
- podziały na działki
- żywopłoty

OZNACZENIA GRAFICZNE MAJĄCE CHARAKTER INFORMACYJNY

- indywidualne lub zbiorcze ujęcie wody

MAPA SYTUACYJNO-WYSOKOSCIOWA
Z UZBUDNIENIEM PODZIEMNYM TERENU
DO CEŁÓW PROJEKTOWYCH
SKALA 1:500
KRAJÓW 1:2

WZ. WROCLAW
powiat Łądek
gmina Łądek Zdrój
miasto Wrzosówka
ul. Główna 100
41-200 Łądek Zdrój
data wydania: 07.2016
data aktualizacji: 08.2016
autor opracowania: "Prostet"

Mapa opracowana w oparciu o dane:
— plan miejscowy z dnia 15.03.2016 r.
— plan miejscowy z dnia 15.03.2016 r.
— plan miejscowy z dnia 15.03.2016 r.
— plan miejscowy z dnia 15.03.2016 r.
— plan miejscowy z dnia 15.03.2016 r.
— plan miejscowy z dnia 15.03.2016 r.
— plan miejscowy z dnia 15.03.2016 r.
— plan miejscowy z dnia 15.03.2016 r.
— plan miejscowy z dnia 15.03.2016 r.
— plan miejscowy z dnia 15.03.2016 r.



REGIONALNA
DYREKCJA
OCHRONY
ŚRODOWISKA
WE WROCŁAWIU

Spełniamy wymagania EMAS – zarządzamy urzędem efektywnie, oszczędnie i prośrodowiskowo



EMAS
Zweryfikowany system
zarządzania
środowiskowego
nr 2.02.006-09

- Strategia Rozwoju Gminy Łądek Zdrój – na lata 2014-2020
- W przedmiotowym dokumencie wskazuje się na „de stymulujący” wpływ „ustanowionego przez ponadlokalne podmioty władzy na terenie gminy form ochrony przyrody (Natura 2000), które nie uwzględniają potrzeb rozwoju społeczno-gospodarczego i mają charakter rozwiązań niezrównoważonych”. Proponuje się usunięcie przedmiotowego zapisu z dokumentu, a szczególnie nie uwzględnianie go w kolejnej strategii (na kolejne lata), ponieważ przedmiotowy zapis nie jest zgodny ze stanem faktycznym w zakresie wskazanego charakteru wpływu obszaru Natura 2000 na zrównoważony rozwój okolicy. Dzięki obecności obszaru Natura 2000, w tym siedlisk przyrodniczych o charakterze łąkowym, murawowym oraz ziołoroślowym, lokalna społeczność – właściciele działek rolnych, na których wskazane przedmioty ochrony występują – może wnioskować o wyższe niż poza terenami objętymi siecią Natura 2000 dopłaty rolno-środowiskowo-klimatyczne.
- Usunięcie tego zapisu będzie również rozwiązaniem wewnętrznej sprzeczności przytaczanego dokumentu, w którym – oprócz wskazanych wyżej krytycznych opinii na temat sieci Natura 2000 – wskazuje się (w innej jego części) na fakt, że obecność obszaru Natura 2000 jest atutem Gminy (z czym nie należy polemizować).





Dziękuję za uwagę!