

Metodyka sporządzania dokumentacji przyrodniczej siedliskowej dla pakietów 4. i 5. „Działania rolno-środowiskowo- klimatycznego” w ramach PROW 2014-2020

marzec 2017



Spis treści:

Definicje.....	3
1. Informacje podstawowe.....	6
1.1 Płatność rolno-środowiskowo-klimatyczna.....	7
1.2 Udział eksperta przyrodniczego w opracowaniu planu działalności rolnośrodowiskowej	8
1.3 Współpraca eksperta przyrodniczego z rolnikiem lub zarządcą.....	8
1.4 Terminy obowiązujące eksperta przyrodniczego	9
2. Dokumentacja przyrodnicza siedliskowa.....	11
2.1 Kryteria kwalifikacji siedlisk do poszczególnych wariantów siedliskowych	12
2.2 Dokumentacja przyrodnicza na obszarach chronionych	13
2.3 Pełna dokumentacja przyrodnicza	14
2.3.1 Rozpoznanie terenowe	14
2.3.1.1. Wstępne rozpoznanie roślinności i wyznaczenie granic działki RSS.....	14
2.3.1.2. Dokumentacja terenowa siedlisk oraz czynników wpływających na ich stan na działce RSS.....	16
2.3.2 Wypełnienie formularza dokumentacji i sporządzenie załączników	22
2.3.2.1. Dane ogólne	22
2.3.2.2. Zestawienie działek	22
2.3.2.3. Karta opisu działki RSS.....	23
2.3.2.4. Spisy gatunków wskaźnikowych i dominujących	24
2.3.2.5. Zdjęcia fitosocjologiczne	24
2.3.2.6. Sformułowanie wymogów dla działki RSS.....	24
2.3.2.6.1. Uszczegółwienie wymogów dla działek położonych na obszarach chronionych, dla których obowiązują plany ochrony lub plany zadań ochronnych	25
2.3.2.6.2. Wskazówki odnośnie uszczegóławiania wymogów dla poszczególnych siedlisk	26
2.3.2.6.3. Zasady uszczegóławiania wymogów.....	27
2.3.2.6.4. Uszczegółwienie wymogów.....	28
2.3.2.7. Ostoje przyrody.....	32
2.3.2.8. Załączniki do dokumentacji	33
2.3.2.9. Uwagi	36
2.4 Dokumentacja uproszczona	37
2.5 Korekta dokumentacji	37
2.6 Wytyczne techniczne przygotowania i przekazania dokumentacji przyrodniczej do Instytutu Technologiczno-Przyrodniczego w Falentach.....	38
Załączniki	41

Definicje

beneficjent – rolnik, zarządca, grupa rolników, grupa rolników i innych zarządców gruntów, którzy podjęli zobowiązanie rolno-środowiskowo-klimatyczne w ramach pakietów 4. lub 5. „Działania rolno-środowiskowo-klimatycznego”;

Działanie rolno-środowiskowo-klimatyczne – jedno z narzędzi pomocy finansowej Unii Europejskiej dla rolnictwa, polegające na realizacji określonych działań w gospodarstwach rolnych, zmierzających do osiągnięcia zrównoważonego rozwoju i zachowania bioróżnorodności, m.in. przez odtworzenie, utrzymanie lub poprawę stanu cennych siedlisk użytkowanych rolniczo oraz zachowanie różnorodności biologicznej na obszarach wiejskich, promowanie zrównoważonego systemu gospodarowania, odpowiednie użytkowanie gleb i ochronę wód, ochronę zagrożonych lokalnych ras zwierząt gospodarskich i lokalnych odmian roślin uprawnych, którym dedykowane są poszczególne pakiety; „Działanie rolno-środowiskowo-klimatyczne” zawarte w Programie Rozwoju Obszarów Wiejskich (PROW) 2014–2020 składa się z pakietów, a niektóre pakiety z wariantów;

działka ewidencyjna – ciągły obszar gruntu, położony w granicach jednego obrębu, jednorodny pod względem prawnym, wydzielony z otoczenia za pomocą linii granicznych;

działka rolna – zwarty obszar gruntu, zgłoszony przez rolnika lub zarządcę i obejmujący nie więcej niż jedną grupę upraw, o powierzchni nie mniejszej niż 0,1 ha; w przypadku, gdy wymagane jest oddzielne zgłoszenie użytkowania pewnego obszaru w ramach gruntów objętych grupą upraw, działka rolna jest ograniczona na podstawie tego konkretnego użytkowania; działka rolna może być położona na całej działce ewidencyjnej lub jej części albo na kilku przylegających do siebie działkach ewidencyjnych;

działka RSS (działka rolnośrodowiskowa siedliskowa) – mająca ciągłość przestrzenną powierzchnia należąca do jednego beneficjenta, zakwalifikowana do jednego z wariantów siedliskowych, wydzielona i scharakteryzowana przez eksperta botanika w ramach opracowania dokumentacji przyrodniczej siedliskowej na potrzeby „Działania rolno-środowiskowo-klimatycznego”; na działce RSS dopuszcza się pewien udział niejednorodności zależnie od wariantu, do którego zakwalifikowano działkę, jak również niektórych struktur nieużytkowanych rolniczo (p. rozdz. 2.3.1.1); w skład działki RSS może wchodzić kilka działek rolnych;

ekspert przyrodniczy – botanik lub ornitolog, który posiada uprawnienia do wykonywania dokumentacji przyrodniczych siedliskowych (**ekspert botanik**) lub ornitologicznych (**ekspert ornitolog**), odpowiednio dla wariantów siedliskowych (4.1.–4.6./5.1.–5.6.) lub ornitologicznych (4.8.-4.11.) w ramach PROW 2014-2020, nadane przez Centrum Doradztwa Rolniczego w Brwinowie; możliwe jest jednoczesne posiadanie uprawnień eksperta botanika i eksperta ornitologa;

elementy krajobrazu nieużytkowane rolniczo, tworzące ostoje przyrody (tzw. ostoje przyrody) – szczególnie cenne przyrodniczo nieużytkowane elementy krajobrazu rolniczego, które nie mogą zostać zniszczone ani przekształcone; ekspert wskazując takie elementy w dokumentacji przyrodniczej nakłada na rolnika lub zarządcę obowiązek ich zachowania w gospodarstwie przez 5 lat obowiązywania planu działalności rolnośrodowiskowej; rolnik lub zarządca realizujący zobowiązanie w ramach „Działania rolno-środowiskowo-klimatycznego” ma obowiązek zachować te elementy na terenie swojego gospodarstwa; za ostoje przyrody mogą zostać uznane np. naturalne zbiorniki wodne, zagłębienia z roślinnością bagienną, pojedyncze stare drzewa, kępy drzew i krzewów, zakrzaczenia, miedze, nieużytkowane torfowiska, źródliska, stopy kamieni śródpolnych i inne¹;

¹ obiekty, które mogą zostać uznane za ostoje przyrody, zalecane do uwzględnienia przez eksperta w dokumentacji przyrodniczej, znajdują się w **załączniku 1**

gatunek wskaźnikowy – gatunek diagnostyczny umieszczony na liście gatunków wskaźnikowych dla danego wariantu siedliskowego (*Załącznik 3*); występowanie odpowiedniej liczby gatunków wskaźnikowych z danej listy z odpowiednią częstością jest jednym z warunków zakwalifikowania działki do jednego z wariantów siedliskowych;

kwalifikujący się hektar to:

- każda powierzchnia użytków rolnych (grunty orne, trwałe użytki zielone, pastwiska trwałe lub uprawy trwałe, w tym szkółki i zagajniki o krótkiej rotacji) wykorzystywana przez cały rok kalendarzowy (z wyjątkiem przypadków działania siły wyższej lub okoliczności nadzwyczajnych) do prowadzenia działalności rolniczej lub wykorzystywana głównie do prowadzenia działalności rolniczej w tym obszary, które w dniu 30 czerwca 2003 r. nie były utrzymywane w dobrej kulturze rolnej,
- powierzchnie uprawnione do płatności w 2008 r., które po tej dacie przestały spełniać warunki kwalifikowalności w wyniku zalesienia i zobowiązania rolnośrodowiskowego wynikającego ze stosowania schematów pomocowych w ramach II filaru WPR;

działalność rolnicza to:

- produkcja, hodowla lub uprawa produktów rolnych, w tym zbiory, dojenie, hodowla zwierząt oraz utrzymywanie zwierząt do celów gospodarskich;
- utrzymywanie użytków rolnych w stanie nadającym się do wypasu lub uprawy bez konieczności podejmowania działań przygotowawczych wykraczających ponad zwykłe praktyki rolnicze.

Grunty uznaje się za pozostające w stanie nadającym się do wypasu lub uprawy, jeżeli został na nich przeprowadzony przynajmniej jeden zabieg agrotechniczny, mający na celu usunięcie lub zniszczenie niepożądanego rośliności, w terminie do dnia 31 lipca roku, w którym został złożony wniosek o przyznanie płatności bezpośrednich, a w przypadku gruntów, na których znajdują się cenne siedliska przyrodnicze oraz siedliska lęgowe ptaków, zadeklarowanych we wniosku o przyznanie pomocy finansowej w ramach:

- „Programu rolnośrodowiskowego” objętego Programem Rozwoju Obszarów Wiejskich na lata 2007–2013 – w terminie i zakresie określonych w przepisach o wspieraniu rozwoju obszarów wiejskich z udziałem środków EFRROW w ramach PROW 2007–2013;
- „Działania rolno-środowiskowo-klimatycznego” objętego Programem Rozwoju Obszarów Wiejskich na lata 2014–2020 – w terminie i zakresie określonych w przepisach o wspieraniu rozwoju obszarów wiejskich z udziałem środków EFRROW w ramach PROW 2014–2020.

mozaika – współwystępowanie na działce kilku typów siedlisk spełniających kryteria kwalifikacji do różnych wariantów siedliskowych, które trudno jest wydzielić ze względu na duży stopień przemieszania i występowanie w niewielkich płatach, i których nie da się wyznaczyć jako osobne działki RSS;

niejednorodność – użytkowane rolniczo siedlisko występujące na działce RSS, niespełniające kryteriów kwalifikacji przyrodniczej wariantów siedliskowych;

obszar przyrodniczy – obszar niebędący użytkiem rolnym, stanowiący miejsce występowania siedlisk przyrodniczych lub gatunków ptaków wymienionych w rozporządzeniu rolno-środowiskowo-klimatycznym, których obecność uprawnia do przyznania płatności w ramach wybranych wariantów siedliskowych: 4.2./5.2., 4.3./5.3., 4.6./5.6. lub wariantów chroniących siedliska lęgowe ptaków: 4.8., 4.9., 4.10., 4.11.; na działkach rolnych, wyznaczonych na terenie obszarów przyrodniczych (tylko w wymienionych wcześniej wariantach), dopuszcza się udział powyżej 100 drzew/ha, przy czym grunty te muszą być utrzymane w tzw. dobrej kulturze rolnej, co oznacza, że musi być na nich prowadzona działalność rolnicza, choćby w minimalnym stopniu;

pakiet przyrodniczy – pakiet 4. Cenne siedliska i zagrożone gatunki ptaków na obszarach Natura 2000 lub pakiet 5. Cenne siedliska poza obszarami Natura 2000 „Działania rolno-środowiskowo-klimatycznego”;

pakiet i wariant rolno-środowiskowo-klimatyczny – element „Działania rolno-środowiskowo-klimatycznego”, stanowiący zestaw wymogów, do realizacji których musi zobowiązać się rolnik lub zarządca, przyjmując zobowiązanie rolno-środowiskowo-klimatyczne; w ramach PROW 2014–2020 „Działanie rolno-środowiskowo-klimatyczne” składa się z siedmiu pakietów rolno-środowiskowo-klimatycznych, a niektóre pakiety z wariantów;

PEG (powierzchnia ewidencyjno-gospodarcza) – wyznaczony dla działki ewidencyjnej w systemie identyfikacji działek rolnych (LPIS) obszar gruntów rolnych, swoim zakresem obejmujący: grunty orne, trwałe użytki zielone, plantacje trwałe, ogródki przydomowe, elementy krajobrazu podlegające zachowaniu oraz strefy buforowe, o którym mowa odpowiednio w art. 5 ust. 2 lit. b rozporządzenia nr 640/2014; przy ustalaniu wysokości płatności rolno-środowiskowo-klimatycznej przysługującej do gruntów uwzględnia się powierzchnię działek rolnych, nie większą jednak niż maksymalny kwalifikowalny obszar wyrażony PEG;

PROW (Program Rozwoju Obszarów Wiejskich) – wieloletni program, opracowywany przez każde państwo członkowskie Unii Europejskiej, wdrażany w celu poprawienia standardu życia ludności obszarów wiejskich; dotychczas w Polsce były realizowane: PROW na lata 2004–2006, PROW na lata 2007–2013; obecnie wdrażany jest PROW na lata 2014–2020; w ramach PROW 2014–2020 realizowanych jest kilkanaście działań, między innymi „Działanie rolno-środowiskowo-klimatyczne”;

rolnik – osoba fizyczna lub prawna bądź grupa osób fizycznych lub prawnych, bez względu na status prawny takiej grupy i jej członków w świetle prawa krajowego, której gospodarstwo znajduje się na terytorium Rzeczypospolitej Polskiej oraz która prowadzi działalność rolniczą;

zarządca - zarządca gruntów - podmiot (osoba fizyczna, osoba prawna, grupa osób fizycznych lub prawnych) gospodarujący na obszarach przyrodniczych, czyli gruntach nie będących użytkami rolnymi, na których występują określone typy siedlisk przyrodniczych lub siedlisk lęgowych ptaków;

siedlisko kwalifikujące – siedlisko, którego występowanie jest jednym z warunków zakwalifikowania działki do jednego z wariantów siedliskowych, diagnozowane na podstawie jednostek fitosocjologicznych i typów siedlisk przyrodniczych, określonych w załączniku nr 4 do rozporządzenia rolno-środowiskowo-klimatycznego, reprezentowanych przez roślinność występującą na działce;

TUZ (trwałe użytki zielone) – grunty wykorzystywane do uprawy traw lub innych pastewnych roślin zielnych rozsiewających się naturalnie (samosiewnych) lub uprawianych (wysiewanych), które nie były objęte płodozmianem danego gospodarstwa rolnego przez okres pięciu lat lub dłużej; mogą one obejmować inne gatunki, takie jak krzewy lub drzewa, które mogą nadawać się do wypasu, pod warunkiem, że zachowano przewagę traw i innych pastewnych roślin zielnych;

wariant siedliskowy (warianty 4.1.–4.6./5.1.–5.6.) – wariant obejmujący zestaw wymogów w ramach pakietów 4 i 5 „Działania rolno-środowiskowo-klimatycznego”, mający na celu utrzymanie lub poprawę stanu cennych siedlisk przyrodniczych wymienionych w załączniku nr 4 do rozporządzenia rolno-środowiskowo-klimatycznego, diagnozowanych i wykazanych przez uprawnionego eksperta botanika w dokumentacji przyrodniczej na podstawie kryteriów kwalifikacji opisanych w rozdziale 2.1 niniejszej metodyki;

właściwy stan ochrony siedliska przyrodniczego – suma oddziaływań na siedlisko przyrodnicze i jego typowe gatunki, mogąca w dającej się przewidzieć przyszłości wpływać na naturalne rozmieszczenie, strukturę, funkcje lub przeżycie jego typowych gatunków na terenie kraju lub państw członkowskich Unii Europejskiej lub naturalnego zasięgu tego siedliska, przy której naturalny zasięg siedliska przyrodniczego i obszary zajęte przez to siedlisko w obrębie jego zasięgu nie zmieniają się lub zwiększają się, struktura i funkcje, które są konieczne do długotrwałego utrzymania się siedliska, istnieją i prawdopodobnie nadal będą istniały oraz typowe dla tego siedliska gatunki znajdują się we właściwym stanie ochrony;

zobowiązanie rolno-środowiskowo-klimatyczne – pięcioletnie zobowiązanie realizowane przez beneficjenta w ramach jednego wariantu lub pakietu (jeśli pakiet nie obejmuje żadnego wariantu)

„Działania rolno-środowiskowo-klimatycznego”; przystępując do „Działania rolno-środowiskowo-klimatycznego”, można rozpocząć równocześnie realizację kilku wariantów i tym samym realizuje się kilka zobowiązań rolno-środowiskowo-klimatycznych; powierzchnia obszaru objętego zobowiązaniem rolno-środowiskowo-klimatycznym w ramach pakietów przyrodniczych oraz miejsce realizacji tego zobowiązania nie podlegają zmianie w trakcie jego realizacji; w drugim roku i kolejnych latach od rozpoczęcia pierwszego zobowiązania w ramach działania rolno-środowiskowo-klimatycznego, rolnik lub zarządca ma możliwość rozpoczęcia kolejnego zobowiązania w zakresie wariantów, które nie zostały zgłoszone w pierwszym roku.

1. Informacje podstawowe

Zgodnie z przepisami rozporządzenia Ministra Rolnictwa i Rozwoju Wsi z dnia 18 marca 2015 r. w sprawie szczegółowych warunków i trybu przyznawania pomocy finansowej w ramach działania „Działanie rolno-środowiskowo-klimatyczne” objętego Programem Rozwoju Obszarów Wiejskich na lata 2014–2020 (Dz. U. z 2015 r., poz. 415, z późn. zm.) (zwanego w dalszej części metodyki rozporządzeniem rolno-środowiskowo-klimatycznym), warunkiem przyznania płatności rolno-środowiskowo-klimatycznej dla wariantów 4.1./5.1.–4.6./5.6. – tzw. wariantów siedliskowych, jest posiadanie przez rolnika lub zarządcę dokumentacji przyrodniczej siedliskowej sporządzonej przez uprawnionego eksperta botanika, która nie jest załącznikiem do planu działalności rolnośrodowiskowej.

Niniejsza metodyka opisuje czynności niezbędne do wykonania tej dokumentacji i zakwalifikowania działki do płatności w ramach ww. wariantów siedliskowych, tj.:

Pakietu 4. Cenne siedliska i zagrożone gatunki ptaków na obszarach Natura 2000:

- wariant 4.1. Zmiennowilgotne łąki trzęślicowe,
- wariant 4.2. Zalewowe łąki selernicowe i słonorośla,
- wariant 4.3. Murawy,
- wariant 4.4. Pónaturalne łąki wilgotne,
- wariant 4.5. Pónaturalne łąki świeże,
- wariant 4.6.1. Torfowiska - wymogi obowiązkowe,
- wariant 4.6.2. Torfowiska – wymogi obowiązkowe i uzupełniające

Pakietu 5. Cenne siedliska poza obszarami Natura 2000:

- wariant 5.1. Zmiennowilgotne łąki trzęślicowe,
- wariant 5.2. Zalewowe łąki selernicowe i słonorośla,
- wariant 5.3. Murawy,
- wariant 5.4. Pónaturalne łąki wilgotne,
- wariant 5.5. Pónaturalne łąki świeże,
- wariant 5.6.1. Torfowiska – wymogi obowiązkowe,
- wariant 5.6.2. Torfowiska – wymogi obowiązkowe i uzupełniające.

Dokumentacja przyrodnicza musi zostać przygotowana zgodnie z przepisami rozporządzenia rolno-środowiskowo-klimatycznego oraz obowiązującą metodyką jej sporządzania, udostępnioną na stronie internetowej Ministerstwa Rolnictwa i Rozwoju Wsi (MRiRW) i Agencji Restrukturyzacji i Modernizacji Rolnictwa (ARiMR), na aktualnym formularzu, udostępnionym przez ARiMR. Dokumentacja przyrodnicza powinna być opracowana w roku poprzedzającym rok złożenia wniosku lub w roku złożenia wniosku o przyznanie płatności rolno-środowiskowo-klimatycznej.

W ramach dokumentacji przyrodniczej wyznacza się **działki rolnośrodowiskowe siedliskowe (RSS)**, na których występują siedliska przyrodnicze objęte wariantami siedliskowymi „Działania rolno-środowiskowo-klimatycznego”, w obrębie działek ewidencyjnych będących w posiadaniu rolnika lub zarządcy i wskazanych przez niego. Siedlisko kwalifikujące działkę RSS do danego wariantu jest dokumentowane za pomocą spisów gatunków wskaźnikowych sporządzonych w wybranych na działce punktach oraz zdjęć fitosocjologicznych wykonanych w reprezentatywnych dla tego siedliska płatach roślinności. Ekspert identyfikuje też czynniki biotyczne i abiotyczne wpływające na stan siedlisk stwierdzonych na działce oraz wykonuje dokumentację fotograficzną i kartograficzną. Na podstawie ww. informacji, uszczegóławia wymogi odnośnie gospodarowania na siedliskach w ramach dedykowanych im wariantów (p. rozdz. 2.3.2.6).

Głównym źródłem prawa regulującym wdrażanie „Działania rolno-środowiskowo-klimatycznego” w ramach PROW 2014-2020 jest rozporządzenie rolno-środowiskowo-klimatyczne.

Tym samym ekspert sporządzający dokumentację przyrodniczą jest zobowiązany zapoznać się ze znajdującymi się w nim przepisami.

1.1 Płatność rolno-środowiskowo-klimatyczna

Płatność rolno-środowiskowo-klimatyczna z tytułu realizacji pakietów/wariantów przyrodniczych jest przyznawana, jeżeli łączna powierzchnia, posiadanych przez rolnika użytków rolnych lub obszarów przyrodniczych wynosi co najmniej 1 ha lub jeśli łączna powierzchnia, posiadanych przez zarządcę, obszarów przyrodniczych wynosi co najmniej 1 ha.

Płatność ta może być przyznana do tego samego obszaru z tytułu realizacji tylko jednego zobowiązania (jednego pakietu lub wariantu). Płatność z tytułu realizacji wariantów siedliskowych jest przyznawana do powierzchni działek rolnych położonych na trwałych użytkach zielonych, a w przypadku wariantów 4.2./5.2., 4.3./5.3., 4.6./5.6. również na tzw. obszarach przyrodniczych (p. rozdz. *Definicje*), zgodnie z PEG (p. rozdz. *Definicje*) dla danej działki. PEG podlega aktualizacjom, o które należy dowiadywać się w Powiatowych Biurach ARiMR. Powierzchnia kwalifikowana do płatności dotyczy także powierzchni przyzmy, stogów i brogów.

Wysokość stawek płatności uzależniona jest od realizowanego wariantu i powierzchni gruntów, do których przysługuje płatność. Stawki płatności dla poszczególnych pakietów i wariantów określono w załączniku nr 6 rozporządzenia rolno-środowiskowo-klimatycznego. W przypadku realizacji pakietów przyrodniczych poza granicami parków narodowych, do ustalenia wysokości stawki płatności stosowany jest **mechanizm regresywności**. Zgodnie z tym mechanizmem płatność rolno-środowiskowo-klimatyczna jest przyznawana w wysokości:

- 100% stawki płatności – za powierzchnię gruntów od 0,1 ha do 50 ha;
- 75% stawki płatności – za powierzchnię gruntów powyżej 50 ha do 100 ha;
- 60% stawki płatności – za powierzchnię gruntów powyżej 100 ha.

Koszty wykonania dokumentacji przyrodniczej pokrywa rolnik lub zarządcą. Z tytułu jej wykonania przysługuje im refundacja tzw. **kosztów transakcyjnych**, wypłacana wraz z płatnością rolno-środowiskowo-klimatyczną za pierwszy rok realizacji zobowiązania rolno-środowiskowo-klimatycznego, dla którego została wykonana dokumentacja. Wynagrodzenie wypłacane ekspertowi przez rolnika lub zarządcę za wykonanie dokumentacji może różnić się od przewidzianej w rozporządzeniu rolno-środowiskowo-klimatycznym kwoty refundowanych rolnikowi lub zarządcy kosztów transakcyjnych.

Kwota przeznaczona na refundację kosztów transakcyjnych jest uzależniona od powierzchni, na której realizowane są pakiety przyrodnicze, oraz od wysokości płatności rolno-środowiskowo-klimatycznej. Kwota wypłacana beneficjentowi przez ARiMR **nie może przekroczyć kwot wymienionych w tabeli nr 1 oraz 20% wysokości pierwszej płatności rolno-środowiskowo-klimatycznej za realizację wariantów pakietów przyrodniczych**, której warunkiem przyznania jest posiadanie dokumentacji przyrodniczej.

W przypadku obszarów Natura 2000, wysokość refundacji kosztów transakcyjnych uzależniona jest również od obecności lub braku planów zadań ochronnych lub planów ochrony. Jeżeli działka RSS znajduje się na obszarze Natura 2000, dla którego ustanowiono plan ochrony lub plan zadań ochronnych, refundacja kosztów transakcyjnych jest pomniejszona o 10%.

Tabela 1. Maksymalne stawki kosztów transakcyjnych związanych ze sporządzeniem dokumentacji przyrodniczej

powierzchnia gruntów objętych pakietami przyrodniczymi (bez 4.7)	maksymalna wysokość kwoty przeznaczonej na refundację kosztów transakcyjnych
do 1 ha	260 zł
powyżej 1 ha do 5 ha	1.000 zł
powyżej 5 ha do 20 ha	2.000 zł
powyżej 20 ha do 50 ha	3.000 zł
powyżej 50 ha	4.000 zł

Uwaga: Powierzchnia, na podstawie której obliczana jest wysokość kosztów transakcyjnych, stanowi sumę powierzchni wszystkich działek RSS i RSO w gospodarstwie, z wyłączeniem wariantu 4.7. *Ekstensywne użytkowanie na OSO*; dla gospodarstw realizujących zarówno warianty siedliskowe, jak i warianty mające na celu ochronę ptaków (4.8.–4.11.) niezbędne są dwie dokumentacje przyrodnicze – siedliskowa i ornitologiczna.

1.2 Udział eksperta przyrodniczego w opracowaniu planu działalności rolnośrodowiskowej

Ekspert botanik jest zobowiązany do przygotowania szczegółowej części planu działalności rolnośrodowiskowej w odniesieniu do wariantów 4.1.–4.6./5.1–5.6., w zakresie doprecyzowanych wymogów w ramach realizowanego zobowiązania rolno-środowiskowo-klimatycznego. Wymogi te powinny odpowiadać stanowi faktycznemu i być zgodne z deklaracją zawartą we wniosku o przyznanie płatności rolno-środowiskowo-klimatycznej, składanym przez rolnika lub zarządcę. Przy opracowaniu tej części planu **zaleca się współpracę eksperta z doradcą rolnośrodowiskowym**, który opracowuje część ogólną oraz części szczegółowe dla innych wariantów i pakietów „Działania rolno-środowiskowo-klimatycznego”.

Elektroniczny formularz planu działalności rolnośrodowiskowej wraz z instrukcją jego wypełniania znajduje się na stronie internetowej Agencji Restrukturyzacji i Modernizacji Rolnictwa (www.arimr.gov.pl) oraz Ministerstwa Rolnictwa i Rozwoju Wsi (www.minrol.gov.pl).

1.3 Współpraca eksperta przyrodniczego z rolnikiem lub zarządcą

Podczas opracowywania dokumentacji ekspert jest zobowiązany do współpracy z rolnikiem lub zarządcą, dla którego wykonuje dokumentację przyrodniczą.

Ekspert ma obowiązek uzyskać od rolnika lub zarządcy i uwzględnić w opracowywanej dokumentacji przyrodniczej:

1. dane osobowe beneficjenta, w tym **numer identyfikacyjny** oraz adres korespondencyjny, numer telefonu kontaktowego i adres e-mail (jeżeli rolnik lub zarządca posiada);
2. dane dotyczące działek ewidencyjnych, na których ma wykonać rozpoznanie;
 - a) numery, położenie i powierzchnię poszczególnych działek ewidencyjnych;
 - b) PEG, powierzchnię kwalifikującego się hektara poszczególnych działek ewidencyjnych, jeżeli rolnik lub zarządca posiada takie informacje – dane na temat działek ewidencyjnych, w tym PEG, znajdują się m.in. w tzw. karcie informacyjnej, dołączonej do spersonalizowanego wniosku o płatność, który corocznie ARiMR przesyła beneficjentom, jeżeli w poprzednich latach składali do ARiMR wnioski o płatność dla ww. działek ewidencyjnych;
3. informacje dotyczące dotychczasowego użytkowania gruntów, do których rolnik lub zarządca ubiega się o przyznanie płatności rolno-środowiskowo-klimatycznej (szczegółowy zakres tych informacji wskazano w formularzu dokumentacji przyrodniczej);
4. informacje, czy na poszczególnych działkach RSS realizowany był dotychczas program rolnośrodowiskowy w ramach PROW 2007-2013 oraz jakie warianty były wdrażane; jeżeli rolnik rozpoczął realizację programu w ramach pakietu 3, a następnie zmienił go na pakiet 4 lub 5, należy podać jedynie odpowiedni wariant w ramach pakietów 4 lub 5;
5. akceptację i czytelny podpis beneficjenta na stronie tytułowej dokumentacji.

Ekspert ma możliwość uzyskać od rolnika lub zarządcy informacje pomocne przy opracowywaniu dokumentacji przyrodniczej oraz części szczegółowej planu działalności rolnośrodowiskowej tj.:

1. dane dotyczące działek ewidencyjnych, na których ma wykonać rozpoznanie:
 - a) informacje o położeniu działek w granicach niektórych obszarów chronionych:

informacje o położeniu poszczególnych działek ewidencyjnych gospodarstwa w granicach parków narodowych, parków krajobrazowych, rezerwatów przyrody i obszarów Natura 2000 zawiera karta informacyjna oraz ortofotomapy, które ARiMR udostępnia rolnikowi lub zarządcy; ekspert może uzyskać od rolnika lub zarządcy **wyłącznie kserokopie ortofotomap** udostępnionych przez ARiMR – oryginalny komplet ortofotomap jest niezbędny do opracowania przez rolnika lub zarządcę załączników do wniosku o płatność;

b) informacje o występowaniu drzew stanowiących pomniki przyrody, które znajdują się w karcie informacyjnej otrzymywanej przez beneficjenta od ARiMR;

c) informacje o granicach, powierzchni i oznaczeniach dotychczas wyznaczonych w gospodarstwie działek rolnych, które rolnik lub zarządca może posiadać na kserokopiach wniosków o płatność z poprzednich lat; wskazane jest, aby ekspert zachował dotychczasowe oznaczenia działek rolnych, jeśli ich granice nie uległy zmianie.

Uwaga: Jeśli rolnik lub zarządca nie posiada karty informacyjnej lub ortofotomap z naniesionymi granicami działek ewidencyjnych, na których ekspert ma wykonać rozpoznanie, na prośbę eksperta powinien wystąpić do ARiMR o ich udostępnienie.

2. dane kontaktowe (nr telefonu, adres e-mail) doradcy rolnośrodowiskowego sporządzającego plan działalności rolnośrodowiskowej dla gospodarstwa rolnika lub zarządcy.

Wskazane jest, aby przyszły beneficjent „Działania rolno-środowiskowo-klimatycznego” był obecny przy wstępnym rozpoznaniu roślinności i ocenie kwalifikowalności działek ewidencyjnych do wariantów siedliskowych (p. rozdz. 2.3.1.1). Podczas wizyty terenowej ekspert powinien wskazać rolnikowi lub zarządcy te gatunki roślin i cechy siedliska, które zadecydowały o kwalifikacji danej powierzchni do konkretnego wariantu, a także przybliżyć walory przyrodnicze tego siedliska i jego znaczenie ekologiczne. Poza tym ekspert powinien przeprowadzić z rolnikiem lub zarządcą wywiad na temat dotychczasowego użytkowania działki, dla której wykonuje dokumentację, i szczegółowo omówić z nim wymogi użytkowania tej działki w ramach planowanego zobowiązania rolno-środowiskowo-klimatycznego. Ekspert może wskazać na użytkowanie pastwiskowe lub kośno-pastwiskowe, jeśli jest ono dopuszczone w wymogach ustalonych dla tego wariantu i tylko wtedy, gdy rolnik zapewni, że będzie realizował wypas. W przypadku, kiedy ekspert dopuszcza miejscowe i selektywne zastosowanie środków ochrony roślin, ma obowiązek pokazać rolnikowi lub zarządcy niepożądane obce gatunki roślin, które może zwalczać z użyciem tych środków oraz wskazać lokalizacje działek rolnych wchodzących w skład działki RSS, gdzie dopuszcza ich zastosowanie.

1.4 Terminy obowiązujące eksperta przyrodniczego

Rolnik lub zarządca składa wniosek o przyznanie płatności rolno-środowiskowo-klimatycznej wraz ze stosownymi załącznikami (dokumentami), w tym materiałem graficznym, do Biura Powiatowego ARiMR, właściwego ze względu na miejsce zamieszkania lub siedziby rolnika w terminie **od 15 marca do 15 maja**. Wniosek ten może być także złożony w terminie 25 dni kalendarzowych po terminie składania wniosków, jednak za każdy dzień roboczy opóźnienia, stosowane jest zmniejszenie płatności w wysokości 1% należnej kwoty płatności. Ekspert zobowiązany jest zatem **odpowiednio wcześniej, przed 15 maja** roku, w którym rolnik lub zarządca składa wniosek o przyznanie pierwszej płatności w ramach zobowiązania rolno-środowiskowo-klimatycznego, do którego wykonywana jest dokumentacja, **przekazać rolnikowi lub zarządcy przynajmniej:**

1. wykaz powierzchni działek rolnych w granicach działek ewidencyjnych, dla których rolnik lub zarządca ubiega się o przyznanie płatności rolno-środowiskowo-klimatycznej w ramach poszczególnych wariantów (p. rozdz. 2.3.2.2),
2. materiał graficzny z naniesionymi granicami i oznaczeniami wyznaczonych działek rolnych, na których mają być realizowane poszczególne warianty, wraz ze wskazaniem powierzchni

niekoszonych w poszczególnych latach realizacji zobowiązania i elementów krajobrazu rolniczego nieużytkowanych rolniczo, tworzących ostoje przyrody (p. rozdz. 2.3.2.8).

Do 9 czerwca pierwszego roku realizacji zobowiązania rolno-środowiskowo-klimatycznego, rolnik lub zarządca składa do Biura Powiatowego ARiMR informację zawierającą: wskazanie realizowanego wariantu, wymogi użytkowania dla działek w pakietach 4. i 5. oraz oświadczenie eksperta przyrodniczego sporządzone na formularzach udostępnionych przez ARiMR.

Ponadto, **przed upływem 25 dni od dnia, w którym upływa termin** składania wniosków o przyznanie płatności rolno-środowiskowo-klimatycznej, rolnik ma obowiązek posiadać plan działalności rolnośrodowiskowej, sporządzony przy udziale doradcy rolnośrodowiskowego i eksperta przyrodniczego. Z tego względu, ekspert jest zobowiązany odpowiednio wcześniej przekazać:

1. rolnikowi lub zarządcy:

- a) wersję papierową oraz elektroniczną dokumentacji przyrodniczej; wersja papierowa powinna być podpisana czytelnie (z podaniem imienia i nazwiska) przez eksperta i rolnika lub zarządcę na pierwszej stronie oraz parafowana przez eksperta na pozostałych stronach; jeśli o płatność wnioskuje grupa rolników lub grupa rolników i innych zarządców gruntów, ekspert przekazuje po jednym egzemplarzu dokumentacji każdemu jej członkowi;
- b) opatrzone podpisem oświadczenie sporządzone na formularzu udostępnionym przez ARiMR o przeprowadzonej inwentaryzacji siedliska przyrodniczego lub siedliska lęgowego ptaków położonego na gruntach zadeklarowanych we wniosku o przyznanie pierwszej płatności rolno-środowiskowo-klimatycznej w ramach danego wariantu, która stanowi podstawę do sporządzenia dokumentacji przyrodniczej oraz że wymogi realizowanego wariantu nie są sprzeczne z ustanowionymi dla danego obszaru chronionego działaniami obligatoryjnymi określonymi w planie ochrony lub w planie zadań ochronnych – z wyłączeniem wariantu 4.7.;
- c) wersję papierową oraz elektroniczną szczegółowej części planu działalności rolnośrodowiskowej w zakresie wariantów: 4.1./5.1.–4.6./5.6.; wersja papierowa szczegółowej części planu działalności rolnośrodowiskowej powinna być opatrzona na każdej stronie podpisem eksperta;

2. na prośbę rolnika lub zarządcy, wskazanemu przez niego doradcy rolnośrodowiskowemu:

- a) wersję elektroniczną dokumentacji przyrodniczej² (w formacie .pdf);
- b) wersję elektroniczną szczegółowej części planu działalności rolnośrodowiskowej w zakresie wariantów: 4.1./5.1.-4.6./5.6.

Ekspert przyrodniczy przekazuje do:

Instytutu Technologiczno-Przyrodniczego w Falentach (ITP) – wersję elektroniczną dokumentacji przyrodniczej i ewentualnej korekty dokumentacji wraz z załącznikami graficznymi i oświadczeniami (wg wzoru – załącznik 4 do metodyki), podpisanymi odpowiednio przez rolnika/zarządcę i eksperta, do celów archiwizacji danych i przeprowadzenia badań monitoringowych działek zakwalifikowanych przez niego do wariantów ornitologicznych **do 31 grudnia w roku**, w którym rolnik złoży wniosek o przyznanie płatności rolno-środowiskowo-klimatycznej w ramach pakietów, dla których sporządzono dokumentację. Wytyczne techniczne przygotowania i przekazania dokumentacji podano w rozdziale 2.11.

² przekazanie doradcy rolnośrodowiskowemu załączników do dokumentacji nie jest obowiązkowe, z wyjątkiem szkicu działek RSS, którego kopię doradca dołącza do planu działalności rolnośrodowiskowej

Ekspert przyrodniczy otrzymuje od rolnika/zarządcy 2 egzemplarze ww. oświadczeń (wg wzoru – załącznik 4 do metodyki). Jeden z nich przekazuje do ITP, a drugi pozostawia rolnikowi.

Jeżeli zostanie stwierdzone, że plan działalności rolnośrodowiskowej lub dokumentacja przyrodnicza są niekompletne lub nieaktualne, rolnik lub zarządca ma obowiązek **niezwłocznie** poinformować o tym doradcę rolnośrodowiskowego i/lub eksperta przyrodniczego. Doradca i ekspert **odpowiednio wcześniej** poprawiają lub uzupełniają plan działalności rolnośrodowiskowej i/lub dokumentację przyrodniczą, a następnie przekazują je rolnikowi lub zarządcy. Następnie rolnik lub zarządca składa do Biura Powiatowego ARiMR oświadczenie o uzupełnieniu lub poprawieniu tego planu, **najpóźniej w terminie składania wniosków** o przyznanie kolejnej płatności rolnośrodowiskowo-klimatycznej, a w przypadku, gdy brak kompletności lub błędy zostaną stwierdzone w ostatnim roku realizacji zobowiązania rolno-środowiskowo-klimatycznego – w terminie do 14 marca ostatniego roku realizacji tego zobowiązania. Szczegóły dotyczące sposobu sporządzania korekty dokumentacji zostały opisane w rozdziale 2.5.

Uwaga: Rolnik lub zarządca składa do kierownika biura powiatowego ARiMR **do dnia 30 września roku**, w którym złożył wniosek o przyznanie pierwszej płatności rolnośrodowiskowo-klimatycznej w ramach wariantów tych pakietów, kopię pierwszej strony dokumentacji przyrodniczej.

Uwaga: Nieposiadanie dokumentacji przyrodniczej przez beneficjenta skutkuje zwrotem płatności rolno-środowiskowo-klimatycznej za wszystkie lata realizacji zobowiązania rolno-środowiskowo-klimatycznego. Niewykonanie we wskazanym terminie korekty dokumentacji i poprawienia planu działalności rolnośrodowiskowej, w przypadku stwierdzenia ich niekompletności bądź niezgodności z wnioskiem o płatność, skutkuje zwrotem 30% płatności rolno-środowiskowo-klimatycznej za wszystkie lata realizacji zobowiązania.

Uwaga: Ekspert odpowiada za zgodność papierowej i elektronicznej wersji dokumentacji przyrodniczej, w tym korekty dokumentacji.

2. Dokumentacja przyrodnicza siedliskowa

Dokumentacja przyrodnicza siedliskowa musi zawierać:

- dane rolnika lub zarządcy, który będzie realizował zobowiązanie rolno-środowiskowo-klimatyczne,
- dane eksperta sporządzającego dokumentację,
- zestawienie działek RSS, rolnych oraz ewidencyjnych, na których będzie realizowane zobowiązanie, wraz z podaniem powierzchni uprawnionej do płatności w poszczególnych wariantach,
- informacje o położeniu działek RSS na obszarach chronionych,
- wskazanie czy działka RSS położona jest w granicach obszaru Natura 2000, dla którego ustanowiono plan zadań ochronnych lub plan ochrony,
- opis elementów krajobrazu rolniczego nieużytkowanych rolniczo stanowiących ostoje przyrody, które beneficjent ma obowiązek utrzymać w okresie realizacji działania rolno-środowiskowo-klimatycznego,
- szczegółową charakterystykę siedlisk występujących na działce RSS sporządzoną na podstawie inwentaryzacji terenowej,
- opis czynników wpływających na stan siedlisk kwalifikujących do wariantu,
- uszczegółowione wymogi użytkowania działek rolnych,
- załączniki graficzne – dokumentację fotograficzną oraz sporządzone na podkładzie ortofotomapy szkice z naniesionymi granicami i oznaczeniami wyznaczonych działek rolnych,

na których mają być realizowane poszczególne warianty, wraz ze wskazaniem powierzchni niekoszonych w poszczególnych latach realizacji zobowiązania i elementów krajobrazu rolniczego nieużytkowanych rolniczo, tworzących ostoje przyrody,

- podpisane oświadczenia rolnika/zarządcy i eksperta (wzór – Załącznik 4 do metodyki).

2.1 Kryteria kwalifikacji siedlisk do poszczególnych wariantów siedliskowych

Kwalifikacja do wariantów siedliskowych odbywa się na podstawie udokumentowania występowania **gatunków wskaźnikowych** z list A-G (**Załącznik 3**) w odpowiedniej częstości i liczbie oraz zgodnie z **zakresem siedlisk przyrodniczych i jednostek fitosocjologicznych** określonych dla danego wariantu, zamieszczonych w załączniku nr 4 do rozporządzenia rolno-środowiskowo-klimatycznego. Działka kwalifikuje się do danego wariantu wyłącznie, jeśli spełnione jest zarówno kryterium fitosocjologiczne, jak i dotyczące występowania gatunków wskaźnikowych. Dla niektórych wariantów konieczne jest także spełnienie kryterium minimalnego pokrycia niektórych gatunków wskaźnikowych lub grup systematycznych w siedlisku kwalifikującym diagnozowanym na działce RSS.

Aby gatunek wskaźnikowy **rośliny** został uznany za występujący na działce, musi zostać stwierdzony w co najmniej dwóch spisach. Aby gatunek **motyla** z listy A lub E został uznany za wskaźnikowy, musi wystąpić w co najmniej jednym spisie, a jego roślina żywicielska – w co najmniej dwóch spisach.

Tabela 2. Gatunki motyli znajdujące się na listach gatunków wskaźnikowych A i E oraz ich rośliny żywicielskie

nazwa gatunkowa motyla	nazwa gatunkowa rośliny żywicielskiej
przeplatka aurinia (<i>Euphydryas aurinia</i>)	czarcikęs łąkowy (<i>Succisa pratensis</i>)
modraszek alkon (<i>Phengaris alcon</i>)	goryczka wąskolistna (<i>Gentiana pneumonanthe</i>)
modraszek nausitous (<i>Phengaris nausithous</i>)	krwiściąg lekarski (<i>Sanguisorba officinalis</i>)
modraszek telejus (<i>Phengaris telejus</i>)	krwiściąg lekarski (<i>Sanguisorba officinalis</i>)
czerwończyk fioletek (<i>Lycaena helle</i>)	rdest wężownik (<i>Polygonum bistorta</i>)

Zmiennowilgotne łąki trzęślicowe (warianty 4.1. i 5.1. Zmiennowilgotne łąki trzęślicowe)

Zakwalifikowanie siedliska jest możliwe, jeśli roślinność reprezentuje związek *Molinion caeruleae* lub do niego nawiązuje i na działce występują przynajmniej cztery gatunki z listy A.

Słonorośla (warianty 4.2. i 5.2. Zalewowe łąki selernicowe i słonorośla)

Zakwalifikowanie siedliska jest możliwe, jeśli roślinność na działce reprezentuje klasy *Asteretea tripolium*, *Thero-Salicornietea*, zespół *Potentillo-Festucetum* lub zespół *Scirpetum maritimi* lub do nich nawiązuje i na działce występują przynajmniej dwa gatunki wskaźnikowe z listy B lub przynajmniej jeden gatunek wskaźnikowy z tej listy oznaczony gwiazdką.

Łąki selernicowe (warianty 4.2. i 5.2. Zalewowe łąki selernicowe i słonorośla)

Zakwalifikowanie siedliska jest możliwe, jeśli roślinność reprezentuje związek *Cnidion dubii* lub zespół *Sanguisorbo-Silaëtum* lub do nich nawiązuje i na działce występują co najmniej trzy gatunki wskaźnikowe z listy C lub co najmniej dwa gatunki jednym z nich jest czosnek kątowny *Allium angulosum* bądź selernica żytkowana *Cnidium dubium* i pokrywają one łącznie co najmniej 20% powierzchni siedliska kwalifikującego.

Murawy (warianty 4.3. i 5.3. Murawy)

Zakwalifikowanie siedliska jest możliwe, jeśli roślinność reprezentuje klasy *Koelerio glaucae-Corynephoretea canescentis*, *Festuco-Brometea*, *Trifolio-Geranietae*, *Nardo-Callunetea*, mozaikę roślinności reprezentującej te klasy lub syntaksony nawiązujące, a na działce występują co najmniej cztery gatunki z listy D

lub

roślinność reprezentuje klasę *Nardo-Callunetea* lub do niej nawiązuje i na działce występują co najmniej trzy gatunki z listy D, w tym bliźniczka psia trawka *Nardus stricta* pokrywa przynajmniej 25% powierzchni siedliska kwalifikującego

lub

działka jest położona na wydmie śródlądowej i murawa nie ma charakteru porolnego, a roślinność reprezentuje zespół *Spergulo-Corynephorum* lub do niego nawiązuje i szczotlika siwa *Corynephorus canescens* pokrywa przynajmniej 25%, a porosty z rodzaju *Cladonia* – przynajmniej 10% powierzchni siedliska kwalifikującego

lub

roślinność reprezentuje rząd *Calluno-Ulicetalia* lub do niego nawiązuje i krzewinki będące gatunkami wskaźnikowymi pokrywają przynajmniej 25% powierzchni siedliska kwalifikującego.

Łąki wilgotne (wariant 4.4. i 5.4. Półnaturalne łąki wilgotne)

Zakwalifikowanie siedliska jest możliwe, jeśli roślinność reprezentuje związek *Calthion* lub do niego nawiązuje i na działce występują przynajmniej cztery gatunki z listy E.

Łąki świeże (wariant 4.5. i 5.5. Półnaturalne łąki świeże)

Zakwalifikowanie siedliska jest możliwe, jeśli roślinność reprezentuje związki *Arrhenatherion*, *Cynosurion* lub *Polygono-Trisetion* lub do nich nawiązuje i na działce występuje przynajmniej pięć gatunków z listy F.

Torfowiska (wariant 4.6.1/5.6.1 z wymogami obowiązkowymi)

Zakwalifikowanie siedliska jest możliwe, jeśli na działce występuje co najmniej pięć gatunków z listy G lub co najmniej trzy gatunki z listy G pokrywają co najmniej 60% siedliska. Działka jest położona na torfowisku o względnie niezaburzonym reżimie hydrologicznym lub na wilgotnym wrzosowisku i użytkowanie rolnicze nie będzie sprzyjać zachowaniu siedliska we właściwym stanie. Roślinność reprezentuje klasy *Scheuchzerio-Caricetea nigrae*, *Oxycocco-Sphagnetea*, związek *Cratoneurion commutati*, zespół *Cladietum marisci* lub zespół *Caricetum buxbaumii*, lub do nich nawiązuje.

Do tego wariantu należy kwalifikować siedliska, których podłoże jest trwale zabagnione i stanowi prawie nierozłożony torf lub trawertyny i inne rodzaje martwic wapiennych (jedynie w przypadku wrzosowisk może to być bezpostaciowa masa organiczna).

Torfowiska (wariant 4.6.2/5.6.2 z wymogami obowiązkowymi i uzupełniającymi)

Zakwalifikowanie siedliska jest możliwe, jeśli na działce występuje co najmniej pięć gatunków z listy G lub co najmniej 3 gatunki z listy G pokrywają co najmniej 60% siedliska. Działka jest położona na trwale lub okresowo zabagnionym torfowisku lub wrzosowisku o najwyżej lekko zaburzonym reżimie hydrologicznym i dla zachowania siedliska we właściwym stanie konieczne jest sporadyczne wykaszanie runi. Roślinność na działce reprezentuje klasy *Scheuchzerio-Caricetea nigrae*, *Oxycocco-Sphagnetea*, związek *Cratoneurion commutati*, zespół *Cladietum marisci* lub zespół *Caricetum buxbaumii*, lub do nich nawiązuje.

2.2 Dokumentacja przyrodnicza na obszarach chronionych

Przed przystąpieniem do rozpoznania terenowego ekspert ma obowiązek sprawdzić, czy działka ewidencyjna jest położona na obszarze chronionym³. Jeśli jest położona na obszarze chronionym, dla którego ustanowiony został plan ochrony, plan zadań ochronnych, a zamieszczone w nich wymogi i działania obligatoryjne nie są sprzeczne z określonymi w wymogach rozporządzenia dla danego wariantu rolno-środowiskowo-klimatycznego, ekspert ma prawo włączyć ją do „Działania rolno-

³ Tę informację można sprawdzić m.in. na stronach internetowych Centralnego Rejestru Form Ochrony Przyrody:

<http://crfop.gdos.gov.pl/CRFOP>, Geoserwisu Generalnej Dyrekcji Ochrony Środowiska

(<http://geoserwis.gdos.gov.pl/mapy/>), w urzędach gmin oraz Regionalnych Dyrekcjach Ochrony Środowiska; informacją na temat położenia działek w granicach parków narodowych, parków krajobrazowych, rezerwatów przyrody i obszarów Natura 2000 dysponuje również rolnik (p. rozdz. 1.3)

środowiskowo-klimatycznego” i jest zobowiązany uwzględnić je przy formułowaniu wymogów dla działki. Szczególny przypadek stanowią obszary Natura 2000.

Płatność rolno-środowiskowo-klimatyczna przysługuje wyłącznie z tytułu realizacji działań wykraczających poza podstawowe wymagania dla danego pakietu lub wariantu. Do wymogów podstawowych zaliczane są również działania obligatoryjne zawarte w planach zadań ochronnych lub planach ochrony ustanowionych dla obszarów Natura 2000. W związku z powyższym, jeśli działania obligatoryjne zawarte w planach ochrony lub planach zadań ochronnych dla działek ewidencyjnych, na których położona jest działka RSS, lub siedliska kwalifikującego działkę do danego wariantu, są tożsame z wymogami określonymi dla danego wariantu, płatność rolno-środowiskowo-klimatyczna nie przysługuje.

Jeśli dla obszaru Natura 2000 ustanowiono plan ochrony lub plan zadań ochronnych, ryczałt kosztów transakcyjnych zwracanych rolnikowi lub zarządcy za wykonanie na działce dokumentacji przyrodniczej jest niższy, a ekspert ma prawo sporządzić dokumentację uproszczoną, która ma charakter uzupełniający i doprecyzowujący wymogi planów zadań ochronnych i planów ochrony (p. rozdz. 2.4). Na pozostałych obszarach chronionych wykonywana jest pełna dokumentacja przyrodnicza.

2.3 Pełna dokumentacja przyrodnicza

W przypadku, gdy suma powierzchni działek RSS zakwalifikowanych do danego wariantu, położonych na obszarach Natura 2000, dla których nie zatwierdzono planu zadań ochronnych ani planu ochrony, lub położonych poza obszarami Natura 2000 przekracza 1 ha, wykonywana jest obligatoryjnie pełna dokumentacja przyrodnicza. Może być ona wykonana także dla działek położonych na obszarach Natura 2000, dla których ustanowiono plan zadań ochronnych lub plan ochrony, przy czym refundacja kosztów transakcyjnych zwracanych beneficjentowi za dokumentację jest wówczas obniżona o 10%.

Ekspert botanik przeprowadza rozpoznanie terenowe na działkach ewidencyjnych wskazanych przez rolnika lub zarządcę lub grupę rolników. Podczas rozpoznania ocenia, czy wytypowane działki lub ich części kwalifikują się do jednego z wariantów 4.1.–4.6./5.1–5.6. lub stwierdza brak podstaw do zakwalifikowania działek do któregośkolwiek z wariantów siedliskowych.

W przypadku stwierdzenia braku podstaw do zakwalifikowania danej powierzchni do któregośkolwiek z wariantów siedliskowych, ekspert informuje o tym rolnika lub zarządcę i nie sporządza dokumentacji. Jeśli grunty znajdują się na obszarach specjalnej ochrony ptaków (OSO), może zasugerować weryfikację powierzchni przez eksperta ornitologa w celu oceny kwalifikowalności działek do wariantów 4.8., 4.9., 4.10. lub 4.11., dedykowanych ochronie siedlisk lęgowych ptaków, lub sugeruje kontakt z doradcą rolnośrodowiskowym w celu wdrożenia wariantu 4.7. *Ekstensywne użytkowanie na obszarach OSO*, który nie wymaga wykonania dokumentacji przyrodniczej.

W przypadku stwierdzenia kwalifikowalności powierzchni do przynajmniej jednego z wariantów 4.1.–4.6./5.1–5.6., ekspert wykonuje dokumentację przyrodniczą siedliskową, w ramach której w obrębie działek ewidencyjnych wskazanych przez rolnika lub zarządcę wyznacza i charakteryzuje działki RSS oraz identyfikuje elementy krajobrazu rolniczego nieużytkowane rolniczo stanowiące ostoje przyrody, które beneficjent ma obowiązek utrzymać w okresie realizacji zobowiązania rolno-środowiskowo-klimatycznego.

2.3.1 Rozpoznanie terenowe

2.3.1.1. Wstępne rozpoznanie roślinności i wyznaczenie granic działki RSS

Podczas wizji terenowej zaleca się, aby ekspert wykonał w pierwszej kolejności wstępne rozpoznanie roślinności na działkach ewidencyjnych wskazanych przez rolnika lub zarządcę w celu oceny

kwalifikacji gruntów do wariantów 4.1.–4.6./5.1–5.6., określenia liczby i powierzchni wyznaczanych działek RSS oraz dedykowanych im wariantów.

W granicach działek ewidencyjnych wskazanych przez rolnika lub zarządcę ekspert wyodrębnia płaty siedlisk kwalifikujących do wariantów 4.1.–4.6./5.1–5.6., które zachowują ciągłość przestrzenną, wyznacza na nich **działki RSS** (p. rozdz. *Definicje*) i zaznacza je na szkicu. Działki RSS nazywa się zgodnie z następującym systemem kodowania: RSS1, RSS2, itd. Działka RSS może być częścią działki ewidencyjnej, może być tożsama z działką ewidencyjną albo może łączyć w sobie całe działki ewidencyjne lub ich części, wchodzące w skład jednego gospodarstwa rolnego. Minimalna powierzchnia zarówno działki RSS, jak i działki rolnej (p. rozdz. *Definicje*) wynosi 0,1 ha. Maksymalna powierzchnia działki RSS i działki rolnej nie jest ograniczona.

Siedlisko kwalifikujące musi występować na minimum 90% powierzchni działki RSS w wariantach 4.4./5.4. *Pótnaturalne łąki wilgotne* i 4.5./5.5. *Pótnaturalne łąki świeże* oraz na minimum 80% jej powierzchni w pozostałych wariantach siedliskowych. Wyjątek stanowi sytuacja, w której na działce występuje **mozaika siedliska kwalifikującego** do danego wariantu **z siedliskami spełniającymi kryteria kwalifikacji do innych wariantów siedliskowych** (p. rozdz. *Definicje*). Dopuszcza się wówczas, aby w granicach i powierzchni jednej działki RSS znajdowały się siedliska kwalifikujące do różnych wariantów siedliskowych, powierzchnia zajmowana przez siedlisko kwalifikujące do wybranego wariantu musi jednak pokrywać ponad 50% działki RSS, a użytkowanie zgodne z wybranym wariantem nie może wpływać negatywnie na siedliska, które kwalifikują się do innych wariantów.

Uwaga: Jeżeli siedliska kwalifikujące do innych wariantów siedliskowych nie występują w mozaice z siedliskiem kwalifikującym do wybranego wariantu, to można je włączyć do działki RSS tylko w zakresie dozwolonym dla niejednorodności.

Ekspert może włączyć w granice działki RSS ograniczoną powierzchnię niejednorodności (p. rozdz. *Definicje*), do której również przysługuje płatność rolno-środowiskowo-klimatyczna, mimo niespełniania przez nią kryteriów kwalifikacji do wariantów przyrodniczych.

Niejednorodności, które można wliczyć do powierzchni działki RSS i do których przysługuje płatność rolno-środowiskowo-klimatyczna **to użytkowane rolniczo siedliska niespełniające kryteriów kwalifikacji przyrodniczej wariantów siedliskowych**, o maksymalnym dopuszczalnym udziale powierzchni na działce RSS:

- **20%** w wariantach 4.1/5.1. *Zmiennowilgotne łąki trzęślicowe*, 4.2/5.2. *Łąki selernicowe i słonorośla*, 4.3/5.3. *Murawy*, 4.6/5.6. *Torfowiska*;
- **10%** w wariantach 4.4/5.4. *Pótnaturalne łąki wilgotne*, 4.5/5.5. *Pótnaturalne łąki świeże*.

Niejednorodności te uwzględnia się w opisie roślinności na działce RSS oraz identyfikuje się jednostki fitosocjologiczne, które reprezentują, ale nie wykonuje się w nich spisów gatunków i zdjęć fitosocjologicznych.

W celu umożliwienia rolnikowi lub zarządcy użytkującemu działkę odtworzenia przebiegu granicy działki RSS, **przy wyznaczaniu granic tych działek zaleca się wykorzystanie elementów krajobrazu ułatwiających lokalizację w terenie**. W szczególności należy zwrócić uwagę na możliwość rozpoznania przez niego granic rozdzielających działki różniące się wymogami użytkowania.

Po wyznaczeniu działek RSS ekspert wyznacza w ich obrębie **działki rolne**, z których każda może składać się z kilku, jednej lub części działki ewidencyjnej⁴. Wyznaczonym działkom rolnym nadaje się przeważnie symbole cyfrowo-literowe, np. A1, B1, C1 itd. (są to tzw. działki podrzędne; działkę rolnośrodowiskową oznaczać można jako działkę główną (A, B, C) wyłącznie wtedy, gdy do tej działki rolnik nie wnioskuje o dopłaty bezpośrednie). Działka rolna może być częścią działki RSS, może być tożsama z działką RSS, ale nigdy nie może być od niej większa. **Ekspert przyrodniczy musi wydzielić**

⁴ W Instrukcji wypełniania wniosku o przyznanie płatności podano szczegółowe wytyczne co do sposobu wyznaczania działki rolnej.

dwie (lub więcej) działki rolne w ramach jednej działki RSS w przypadku, gdy wyznaczona działka RSS jest przedzielona:

- nieużytkowanymi rolniczo elementami liniowymi (naturalnym ciekim, rowem, drogą, szpalerem drzew lub krzewów) **szerszymi niż 2 m**, stanowiącymi własność rolnika lub zarządcy, dla którego wykonywana jest dokumentacja,
- elementami liniowymi (naturalnym ciekim, rowem lub drogą), niezależnie od ich szerokości, jeżeli nie stanowią własności rolnika lub zarządcy, dla którego wykonywana jest dokumentacja.

Uwaga: Ze względu na minimalną powierzchnię działki rolnej (0,1 ha), należy mieć na uwadze, że pozostawienie poza wyznaczonymi granicami działki RSS powierzchni mniejszej niż 0,1 ha może istotnie ograniczyć ubieganie się o inne dopłaty do tego gruntu, za wyjątkiem sytuacji, kiedy na potrzeby wyznaczenia innej działki rolnej możliwe jest dołączenie takiej pozostawionej powierzchni do przylegającego do niej gruntu z tym samym typem uprawy.

Otwarte lustro wody (oczka wodne) o powierzchni większej niż 100 m², a także struktury nieużytkowane rolniczo o szerokości przekraczającej 2 m² **nie są wliczane do powierzchni działki RSS, działek rolnych** i nie przysługuje do nich płatność rolno-środowiskowo-klimatyczna. Mogą one zostać włączone w granice (obrys) działki RSS, ale ich powierzchnia nie może zostać zgłoszona we wniosku o przyznanie płatności rolno-środowiskowo-klimatycznej. Należy ją zatem odjąć od powierzchni działki RSS oraz zaleca się nie uwzględnianie w obrysie i powierzchni działek rolnych wyznaczonych w granicach działki RSS.

W granice i powierzchnię działki rolnej mogą zostać włączone:

- struktury nieużytkowane rolniczo, takie jak np. otwarte lustro wody (oczka wodne) o sumarycznej powierzchni do 100 m² działki **rolnej**, niezależnie od jej powierzchni,
- struktury nieużytkowane rolniczo o szerokości nieprzekraczającej 2 m (np. rowy, nieutwardzone drogi dojazdowe, pasy zadrzewień, żywopłoty itp.),
- pojedyncze drzewa, o ile ich zagęszczenie na hektar nie przekracza 100 drzew, jeżeli obecność tych drzew nie koliduje z prowadzeniem działalności rolniczej – dla działek położonych na TUZ (p. rozdz. *Definicje*)
- pojedyncze drzewa niezależnie od zagęszczenia na hektar – tylko w przypadku wariantów 4.2./5.2, 4.3./5.3. i 4.6./5.6, dla działek położonych na obszarach przyrodniczych (p. rozdz. *Definicje*).



Po wyznaczeniu granic działki RSS ekspert wykonuje fotografię obrazującą jej ogólny wygląd i położenie. Zdjęcie to powinno obejmować możliwie największy obszar działki. Należy zanotować współrzędne geograficzne oraz kierunek świata (azymut), w którym wykonano zdjęcie. Zdjęcie należy wykonać w jednym z punktów spisu gatunków wskaźnikowych lub w miejscu wykonania zdjęcia fitosocjologicznego. Na zdjęciu musi być widoczna linia horyzontu.

Niedopuszczalne jest, by fotografie były wykonywane w warunkach uniemożliwiających jednoznaczną identyfikację siedliska, np. po skoszeniu działki lub kiedy rośliny znajdują się pod okrywą śnieżną, po zmroku, przed świtem, itp.

2.3.1.2. Dokumentacja terenowa siedlisk oraz czynników wpływających na ich stan na działce RSS

Dokumentacja roślinności na działce powinna być przeprowadzona w terminie, w którym możliwe jest rozpoznanie wszystkich gatunków wskaźnikowych i niepożądanych oraz dokonanie jednoznacznej diagnozy fitosocjologicznej siedliska. Optymalny do inwentaryzacji terenowej jest okres pełnego rozwoju roślinności. Każda wizyta terenowa wymaga odnotowania daty.

W ramach rozpoznania roślinności na działce RSS ekspert charakteryzuje:

- siedlisko kwalifikujące do wariantu siedliskowego, wybranego dla działki RSS,

- siedliska spełniające kryteria fitosocjologiczne wariantów siedliskowych innych niż wybrany dla działki RSS,
- niejednorodności, czyli siedliska niespełniające kwalifikacji przyrodniczej żadnego z wariantów siedliskowych.

Dla każdego z ww. typów roślinności, ekspert diagnozuje jednostkę fitosocjologiczną i siedlisko Natura 2000 (jeśli dotyczy) oraz określa ich **udział w procentach** na działce RSS.

Siedlisko kwalifikujące

Siedlisko jest kwalifikujące dla danego wariantu tylko jeśli spełnione są jednocześnie dwa warunki: kryterium fitosocjologiczne oraz liczba i częstość występowania lub udział w fitocenozie gatunków wskaźnikowych dla tego wariantu (**załącznik 3**).

Siedlisko kwalifikujące działkę RSS do danego wariantu jest dokumentowane za pomocą spisów gatunków wskaźnikowych i dominujących oraz zdjęć fitosocjologicznych. Dodatkowo, ekspert identyfikuje występowanie na działce czynników wpływających lub mogących wpłynąć na pogorszenie stanu siedliska (np. gatunki inwazyjne, ekspansywne, etc.) oraz wykonuje dokumentację fotograficzną.

Spisy gatunków wskaźnikowych i dominujących

Spisy gatunków wskaźnikowych i dominujących (zwane dalej spisami) wykonuje się na działce RSS tylko w płatach siedliska kwalifikującego do wybranego wariantu. Nie lokalizuje się ich w płatach siedlisk kwalifikujących do innych wariantów siedliskowych ani w niejednorodnościach. Każdy spis musi zawierać co najmniej jeden gatunek wskaźnikowy dla wybranego wariantu (**Załącznik 3**). Spisy oraz kwalifikujące działkę gatunki wskaźnikowe **powinny być rozproszone na całej powierzchni działki RSS**. Minimalna odległość między spisami wynosi 20 m.

Wykonanie spisu obejmuje:

- rejestrację współrzędnych geograficznych środka spisu w układzie WGS 84 (stopnie, minuty, sekundy.00),
- **w promieniu 2 m** od zarejestrowanego punktu:
 - identyfikację i zanotowanie wszystkich gatunków wskaźnikowych z list A–G (również dotyczących innych wariantów niż kwalifikujący działkę do płatności),
 - identyfikację i zanotowanie nie więcej niż **pięciu gatunków dominujących** lub **subdominujących** oraz oszacowanie w procentach pokrywania powierzchni spisu przez każdy z nich.

Ekspert ma obowiązek wykonać **nie mniej niż jeden spis na każdy rozpoczęty hektar** kwalifikowanej działki, przy czym na działce o powierzchni **mniejszej lub równej 1 ha** należy wykonać **minimum dwa spisy**. Jeżeli wykonanie minimalnej liczby spisów nie dokumentuje wystarczającej liczby i częstości występowania gatunków wskaźnikowych zgodnie z kryterium kwalifikacji dla danego wariantu, konieczne jest wykonanie odpowiednio większej liczby spisów.

Jeżeli ekspert wykorzystuje kryterium kwalifikacji działki RSS odwołujące się do minimalnego pokrycia niektórych gatunków wskaźnikowych lub grup systematycznych (warianty 4.2./5.2. i 4.3./5.3. – p. rozdz. 2.1), odpowiednie pokrycie powierzchni siedliska przez te gatunki lub grupy musi udokumentować w spisach, przy określaniu gatunków dominujących.

Uwaga: Jeśli w granicach działki RSS ekspert wykonał zdjęcie fitosocjologiczne, w którym występują gatunki wskaźnikowe dla wariantu, do którego kwalifikuje tę działkę, to zawarte w nim informacje (współrzędne geograficzne, pokrywanie gatunków dominujących, gatunki wskaźnikowe) mogą być wykorzystane do sporządzenia jednego ze spisów gatunków wskaźnikowych.

Przykład: Dokumentacja obejmuje dwie działki RSS zakwalifikowane do wariantu 4.1. *Zmiennowilgotne łąki trzęślicowe*: RSS1 o powierzchni 3,45 ha oraz RSS2 o powierzchni 0,33 ha (w sumie 3,78 ha). Na RSS2 wykonano zdjęcie fitosocjologiczne, w którego granicach występują cztery gatunki wskaźnikowe z listy A. Zdjęcie fitosocjologiczne

można więc wykorzystać jako jeden ze spisów gatunków wskaźnikowych dla działki RSS2. Na działce RSS2 należy wykonać jeszcze co najmniej jeden spis. Jeśli nie wystąpią w nim wszystkie gatunki wskaźnikowe odnotowane w poprzednim spisie (w tym przypadku w spisie wykonanym na podstawie zdjęcia fitosocjologicznego), należy sporządzić kolejne spisy, tak aby każdy z tych gatunków pojawił się w co najmniej dwóch spisach. Na działce RSS1 należy wykonać cztery spisy gatunków, o ile cztery gatunki wskaźnikowe z listy A wystąpią w nich co najmniej dwa razy.



Na wyznaczonych działkach RSS ekspert wykonuje po jednej **fotografii** co najmniej tylu gatunków wskaźnikowych ile jest koniecznych do kwalifikacji do wybranego wariantu (po jednej fotografii danego gatunku na dokumentację). Nie ma obowiązku fotografowania gatunków wskaźnikowych dla innych wariantów ani większej liczby gatunków niż niezbędne minimum określone w kryteriach kwalifikacji do danego wariantu (p. rozdz. 2.1). **Fotografie powinny umożliwić identyfikację gatunków.**

Zdjęcia fitosocjologiczne

Ekspert wykonuje co najmniej jedno zdjęcie fitosocjologiczne w miejscu reprezentatywnym dla siedliska kwalifikującego do danego wariantu siedliskowego. **Lokalizację** każdego zdjęcia fitosocjologicznego dokumentuje się przez podanie współrzędnych geograficznych środka zdjęcia, zmierzonych w terenie z użyciem odbiornika GPS (w układzie WGS 84, w formacie stopnie, minuty, sekundy.00). Jeśli kilka działek RSS w ramach jednej dokumentacji zostało zakwalifikowanych do jednego wariantu siedliskowego, to do udokumentowania występującego na nich siedliska wystarczy wykonanie jednego zdjęcia fitosocjologicznego na jednej z tych działek, pod warunkiem, że ich łączna powierzchnia nie przekracza 10 ha. Dla każdych rozpoczętych 10 ha powierzchni zakwalifikowanej do danego wariantu w dokumentacji (również w ramach jednej działki RSS) należy wykonać dodatkowe zdjęcia fitosocjologiczne. Ekspert może **nieobowiązkowo** wykonać dodatkowe zdjęcia fitosocjologiczne w dowolnej liczbie, w szczególności jeśli charakter dokumentowanego siedliska (struktura dominacji gatunków, fizjonomia, rodzaj podłoża) w dokumentacji jest zróżnicowany.

Zdjęcie fitosocjologiczne jest wykonywane na powierzchni w kształcie kwadratu o boku 5 m, w standardowej skali Braun-Blanqueta (gdzie przedziały pokrycia i liczebności: 5, 4, 3, 2, 1, +, r).

Dla każdego zdjęcia fitosocjologicznego należy odnotować **datę jego wykonania** oraz:

1. Pokrycie wyrażone w procentach:
 - a) warstwy drzew (drzewa powyżej 5 m wysokości);
 - b) warstwy krzewów (drzewa i krzewy od 0,5 do 5 m wysokości);
 - c) warstwy runa (zielne rośliny naczyniowe, krzewinki oraz podrost drzew i krzewów poniżej 0,5 m wysokości);
 - d) warstwy mszystej (mshaki i porosty);
 - e) otwartego lustra wody;
 - f) martwej biomasy.
2. Rodzaj podłoża (typ utworu glebowego), wybór jednej z kategorii:
 - a) utwór organiczny (torf lub muł);
 - b) zmineralizowany muł lub torf (mursz);
 - c) utwór mineralny zwięzły (np. glina, pył, ił);
 - d) utwór mineralny luźny (np. piasek, żwir);
 - e) utwory kamieniste.
3. Uwilgotnienie podłoża, wybór jednej z kategorii:
 - a) podłoże wysuszone, brak widocznych oznak wody;
 - b) wyczuwalna wilgoć podłoża, ale brak wody na powierzchni;
 - c) podłoże mokre, pod ciężarem obserwatora woda pojawia się na powierzchni;
 - d) teren z występującą wodą na powierzchni, w postaci pojedynczych kałuż lub całkowicie zalany.

4. Nachylenie i ekspozycję zbocza (jeżeli dotyczy). Nachylenie zbocza należy określić w przedziałach:
- poniżej 3
 - 4-10°,
 - 11-20°,
 - powyżej 21°.



Dla każdego zdjęcia fitosocjologicznego ekspert wykonuje **fotografię widoku runi** na powierzchni zdjęcia. Fotografia powinna oddawać fizjonomię i zróżnicowanie przestrzenne roślinności w granicach zdjęcia.

Czynniki wpływające na stan siedliska na działce RSS

Dla każdej wydzielonej działki RSS należy określić:

1. Położenie w terenie i ukształtowanie powierzchni, spośród jednej z poniższych kategorii:

- równina w dnie doliny rzecznej w strefie zalewów;
- równina w dnie doliny rzecznej poza strefą zalewów;
- teren pagórkowaty w dnie doliny rzecznej w strefie zalewów;
- teren pagórkowaty w dnie doliny rzecznej poza strefą zalewów;
- równina poza doliną rzeczna;
- teren pagórkowaty poza doliną rzeczna;
- zbocze doliny lub stok;
- płaskodenne obniżenie bezodpływowe;
- inne (opis własny eksperta).

2. Urządzenia wodne

Należy zidentyfikować w terenie urządzenia wodne wpływające lub mogące wpłynąć na stan siedliska na działce RSS, występujące na jej powierzchni lub w sąsiedztwie, w szczególności:

- czynne rowy bez urządzeń wodnych;
- rowy zamulone/zarośnięte;
- rowy z czynnymi zastawkami;
- rowy z nieczynnymi zastawkami;
- rowy ze stałymi progami piętrzącymi;
- ujęcie wody;
- inne (opis własny eksperta).

3. Chronione i zagrożone gatunki roślin

Należy odnotować stwierdzone na działce gatunki roślin chronionych⁵ w Polsce, a także znajdujących się na Polskiej Czerwonej Liście Roślin⁶, i określić częstość ich występowania w poniższej skali⁷:

- dominant;
- lokalny dominant;
- współdominant;
- lokalny współdominant;
- występujący obficie;
- występujący lokalnie obficie;
- częsty;

⁵ Rozporządzenie Ministra Środowiska z dnia 09.10.2014 o ochronie gatunkowej roślin

⁶ Mirek Z. i in., 2006. Czerwona Lista Roślin i Grzybów Polski. PAN, Kraków

⁷ Tansley A. G., 1946. Introduction to Plant Ecology. A guide for beginners in field study for plant communities. s. 260. George Allen & Unwin, London

- lokalnie częsty;
- okazjonalny (pojedyncze osobniki występujące na całej działce lub na większości jej powierzchni);
- rzadki (kilka-kilkanaście osobników);
- sporadyczny (1-2 osobniki);

Uwaga: Powyższą skalę stosuje się również do określenia częstości występowania gatunków niepożądanych oraz krzewów i podrostu drzew.

4. Niepożądane gatunki obce

Należy zidentyfikować gatunki roślin obce geograficznie dla Polski, inwazyjne gatunki roślin zielnych oraz drzew i krzewów. Dla każdego gatunku należy określić częstość jego występowania w skali opisanej w punkcie 3. Należy też oszacować sumaryczne pokrycie powierzchni działki w procentach przez wszystkie niepożądane gatunki obce. Obce gatunki inwazyjne najczęściej spotykane na działkach zakwalifikowanych do wariantów siedliskowych⁸ to nawłocie: olbrzymia *Solidago gigantea* i kanadyjska *S. canadensis*, przymiotna: białe *Erigeron annuus* i kanadyjskie *Conyza canadensis*, łubin trwały *Lupinus polyphyllus*, czeremcha amerykańska *Padus serotina*.

Ekspert decyduje, czy dany niepożądany gatunek obcy jest na tyle uciążliwy, bez możliwości zwalczenia go metodami mniej inwazyjnymi np. mechanicznymi, biologicznymi czy agrotechnicznymi, aby przy jego eliminacji zasadne było dopuszczenie selektywnego i miejscowego użycia środków ochrony roślin z zastosowaniem odpowiedniego sprzętu (np. mazaczy herbicydowych) i czy takie działanie wpłynie na poprawę stanu siedliska. Jeśli ekspert zdecyduje się na ich zastosowanie ma obowiązek pouczenia beneficjenta o ewentualnych sankcjach za niewłaściwe zastosowanie tej metody (np. bez uwzględnienia okresu, w którym ludzie będą przebywać na obszarze objętym zabiegiem) czy nieszczelność urządzenia przy pomocy, którego używa herbicydu. Ekspert musi również podać przyczynę wykonania zabiegu środkiem ochrony roślin.

Lista gatunków obcych, do eliminacji których dopuszcza się zastosowanie środków ochrony roślin, znajduje się w **Załączniku 2**, natomiast więcej wskazówek odnośnie postępowania w takich sytuacjach znajduje się w rozdz. 2.3.1.2.



Ekspert wykonuje fotografię każdego niepożądanego gatunku obcego stwierdzonego w gospodarstwie (po jednej fotografii danego gatunku na dokumentację). **Fotografie powinny umożliwić identyfikację gatunków.**

5. Niepożądane gatunki rodzime roślin zielnych

Należy zidentyfikować rodzime gatunki roślin zielnych, które ekspert uznaje za nadmiernie rozprzestrzeniające się i zagrażające siedlisku przyrodniczemu. Dla każdego gatunku należy określić częstość jego występowania w skali opisanej w punkcie 3. Należy też oszacować w procentach pokrycie powierzchni działki RSS łącznie przez wszystkie niepożądane gatunki rodzime. Gatunki ekspansywne najczęściej spotykane na działkach zakwalifikowanych do wariantów siedliskowych¹² to trzcina pospolita *Phragmites australis*, ostrożeń polny *Cirsium arvense*, pokrzywa zwyczajna *Urtica dioica*, mozga trzcinowata *Phalaris arundinacea*, wiązówka błotna *Filipendula ulmaria*, trzcinnik piaszkowy *Calamagrostis epigeios*, śmiątek darniowy *Deschampsia caespitosa*, trybula leśna *Anthriscus sylvestris*, perz zwyczajny *Elymus repens*.

6. Gatunki krzewów i podrostu drzew

Należy zidentyfikować rodzime i obce gatunki drzew i krzewów występujące na działce, pokrywające minimum 1% powierzchni działki RSS. Dla każdego gatunku należy określić

⁸ na podstawie wyników monitoringu efektów przyrodniczych programu rolnośrodowiskowego

częstość jego występowania w skali opisanej w punkcie 3. Następnie należy oszacować w procentach pokrycie powierzchni działki RSS łącznie przez wszystkie gatunki drzew i krzewów.

Ostoje przyrody

Na działce RSS oraz poza jej granicami na terenie znajdującym się w zasięgu szkicu działki (p. rozdz. 2.3.2.7), ekspert identyfikuje i określa położenie elementów krajobrazu rolniczego nieużytkowanych rolniczo stanowiących ostoje przyrody, które rolnik lub zarządca jako beneficjent ma obowiązek utrzymać w okresie realizacji zobowiązania rolno-środowiskowo-klimatycznego. Dla każdej ostoi ekspert ma obowiązek określić czy jest ona objęta prawną ochroną.

Wykaz proponowanych kategorii znajduje się w **Załączniku 1**.

Uwaga: Należy pamiętać, że beneficjent ma prawo usunąć elementy krajobrazu nieużytkowane rolniczo, które nie są zaznaczone na szkicu jako ostoje przyrody. W granicach terenu objętego dokumentacją przyrodniczą ostoje te wyznacza ekspert, a następnie doradca rolnośrodowiskowy uwzględnia je w planie działalności rolnośrodowiskowej dla całego gospodarstwa. Mając zatem na uwadze ochronę przyrody i krajobrazu, zaleca się uznanie za ostoje wszystkich elementów krajobrazu rolniczego, których utrzymanie jest ważne z punktu widzenia zachowania bioróżnorodności i poinformowanie przyszłego beneficjenta, że nie może ich usunąć.



Ekspert **wykonuje fotografię każdego z wyżej opisanych elementów krajobrazu**. Na jednej fotografii może znajdować się więcej niż jeden z ww. obiektów.

Użytkowanie działki RSS w ciągu pięciu lat przed podjęciem zobowiązania rolno-środowiskowo-klimatycznego

Ekspert ma obowiązek uzyskać od rolnika lub zarządcy informacje na temat użytkowania działek rolnych w granicach działek RSS w ciągu pięciu lat przed rozpoczęciem realizacji zobowiązania rolno-środowiskowo-klimatycznego, w zakresie:

1. dominującego rodzaju użytkowania:
 - a) kośne,
 - b) pastwiskowe,
 - c) kośno-pastwiskowe,
 - d) brak użytkowania,
2. przeważającej częstotliwości koszenia:
 - a) rzadziej niż raz na dwa lata,
 - b) raz na dwa lata,
 - c) jedno koszenie co roku,
 - d) dwa razy w roku,
 - e) częściej niż dwa razy w roku,
 - f) brak użytkowania kośnego,

Uwaga: Określając częstotliwość koszenia należy uwzględnić również wykaszanie niedojadów przy użytkowaniu pastwiskowym.

3. przeważającego terminu koszenia, w przypadku koszenia częściej niż raz w roku, należy podać termin pierwszego pokosu; terminy pokosu podaje się w dokładności do połowy miesiąca,
4. wypasanych zwierząt gospodarskich oraz wielkości obsady podawanej orientacyjnie w dwóch przedziałach: poniżej 1 DJP/ha lub powyżej 1DJP/ha, w odniesieniu do sezonu pastwiskowego od 1 maja do 30 października,
5. stosowania podsiewu nasion,

6. stosowania nawożenia – spośród następujących kategorii:
- naturalne/organiczne,
 - mineralne,
 - mineralne i organiczne/naturalne,
 - brak nawożenia.

Ekspert ma również obowiązek uzyskać informacje, czy na poszczególnych działkach rolnych w granicach RSS realizowany był dotychczas program rolnośrodowiskowy PROW 2007-2013 oraz jakie warianty były wdrażane. Jeżeli rolnik rozpoczął realizację programu w ramach pakietu 3., a następnie zmienił go na pakiet 4. lub 5. należy podać jedynie odpowiedni wariant w ramach pakietów 4. lub 5.

2.3.2 Wypełnienie formularza dokumentacji i sporządzenie załączników

2.3.2.1 Dane ogólne

Część formularza, w której ekspert wprowadza:

- lata realizacji zobowiązania rolno-środowiskowo-klimatycznego,
- cel złożenia dokumentacji (pierwsze zgłoszenie lub korekta),
- datę sporządzenia dokumentacji (korekty),
- dane osobowe rolnika lub zarządcy,
- dane osobowe eksperta.

2.3.2.2 Zestawienie działek

W tej części ekspert wprowadza dane na temat wszystkich działek RSS wyznaczonych w gospodarstwie. Dla każdej działki RSS należy podać:

- pakiet i wariant, jaki będzie realizowany (wybór wariantu generuje m.in. właściwe wymogi wg rozporządzenia);
- jej powierzchnię całkowitą z dokładnością do setnej części ha (np. 1,12 ha)⁹;
- powierzchnie poszczególnych działek rolnych wchodzących w jej skład, z dokładnością do setnej części hektara (np. 1,12 ha); suma powierzchni działek rolnych w granicach danej RSS musi się równać całkowitej powierzchni tej RSS;
- powierzchnię działek ewidencyjnych w granicach poszczególnych działek rolnych; suma wszystkich części działek ewidencyjnych położonych w granicach danej działki rolnej musi się równać całkowitej powierzchni tej działki rolnej;
- położenie w terenie, tj. **województwo, powiat, gminę oraz obręb ewidencyjny i numery działek ewidencyjnych**, na których jest położona;
- informację, czy jest ona położona w granicach obszaru Natura 2000, dla którego ustanowiono plan zadań ochronnych lub plan ochrony (pole **PZO/PO**); jeżeli działka RSS jest położona poza obszarami Natura 2000 lub w granicach obszaru Natura 2000, dla którego nie opracowano planu ochrony ani planu zadań ochronnych lub dla którego jest opracowany projekt planu zadań ochronnych lub planu ochrony, ale nie jest on jeszcze zatwierdzony, należy wybrać „nie” w polu **PZO/PO**;
- czy ekspert wykonuje dokumentację pełną czy uproszczoną, przy czym wybór dokumentacji uproszczonej możliwy jest tylko jeżeli w polu PZO/PO wybrano „tak” lub jeżeli działka RSS ma powierzchnię mniejszą lub równą 1 ha.

Uwaga Należy pamiętać, że bez względu na zakres wykonywanej dokumentacji, w przypadku obowiązywania planu ochrony lub planu zadań ochronnych dla obszaru Natura 2000, na którym położona jest działka RSS, refundacja kosztów transakcyjnych zwracanych rolnikowi lub zarządcy za dokumentację jest obniżona o 10%.

⁹ Powierzchnia ta musi być zgodna z danymi, którymi dysponuje ARiMR; ekspert ma możliwość uzyskania tej informacji od rolnika (p. rozdz. 1.3)

2.3.2.3 Karta opisu działki RSS

W tej części formularza ekspert wprowadza:

- nazwy obszarów Natura2000, parków narodowych, parków krajobrazowych i rezerwatów przyrody, w granicach których znajduje się działka¹⁰
- wszystkie daty wykonywania rozpoznania terenowego na działce RSS (w tym datę wstępnego rozpoznania roślinności i daty wykonania spisów gatunków oraz zdjęć fitosocjologicznych);
- dla siedliska kwalifikującego do wariantu, każdego z siedlisk kwalifikujących do innych wariantów siedliskowych oraz niejednorodności:
 - udział w powierzchni działki RSS (sumaryczny dla wszystkich jednostek fitosocjologicznych reprezentujących siedlisko kwalifikujące, sumaryczny dla niejednorodności i elementów nieużytkowanych rolniczo¹¹ oraz podawany osobno dla każdego z siedlisk kwalifikujących do innych wariantów siedliskowych) wyrażony w procentach; łączny udział tych kategorii musi sumować się do 100%;
 - syntaksony, które reprezentują, a w razie potrzeby również syntaksony, do których roślinność tych siedlisk nawiązuje, podając łacińską nazwę syntaksonu z taką dokładnością, z jaką jest to możliwe (zespół, rząd, związek lub choćby klasa roślinności); w przypadku syntaksonów dotyczących siedlisk kwalifikujących do wariantów siedliskowych, należy podać je z dokładnością umożliwiającą zweryfikowanie zgodności z zakresem syntaksonów przypisanych poszczególnym wariantom w załączniku nr 4 do rozporządzenia rolno-środowiskowo-klimatycznego
 - siedlisko przyrodnicze (tzw. siedlisko Natura 2000) wymienione w Załączniku I Dyrektywy Siedliskowej, które reprezentują (jeśli dotyczy);
 - opis roślinności uwzględniający jej zróżnicowanie i położenie na działce (wymagane są trzy opisy: osobno dla siedliska kwalifikującego, siedlisk kwalifikujących do innych wariantów siedliskowych oraz dla niejednorodności); opis ten powinien być napisany przystępnym językiem; należy stosować polskie nazwy gatunków roślin;

Przykład: działka zakwalifikowana do wariantu 5.4. *Półnaturalne łąki wilgotne*:

- siedlisko kwalifikujące: łąka kaczeńcowa, lokalnie w zachodniej oraz północnej części działki płaty szuwaru turzycy zaostrej ze stałą obecnością gatunków charakterystycznych łąk wilgotnych. Roślinność kępowa, z lokalną dominacją turzycy zaostrej, mozaikowa, naprzemiennie o strukturze szuwaru i ziołorośli. Liczna obecność gatunków wskaźnikowych, w bezpośrednim sąsiedztwie rzeki mniejsza i tu roślinność łąkowa ze sporadycznym udziałem gatunków łąk wilgotnych;
 - siedliska kwalifikujące do innych wariantów: płaty łąk świeżych na wale przy rzece, gdzie lokalnie brak jest gatunków charakterystycznych łąk wilgotnych;
 - niejednorodności: płaty szuwaru turzycy zaostrej bez gatunków wskaźnikowych dla wariantu 5.4., rozproszone na całej działce, szczególnie w jej zachodniej i północnej części.
- stwierdzone podczas wizyty terenowej rośliny chronione i zagrożone, obce i rodzime gatunki niepożądane oraz gatunki krzewów i podrostu drzew, wraz z częstością ich występowania, a w przypadku krzewów i podrostu drzew oraz obcych i rodzimych gatunków niepożądanych również ich sumaryczne pokrywanie na działce; jeżeli ekspert nie stwierdził występowania gatunków w którejś z ww. kategorii, wprowadza informację: „brak” - nie dopuszcza się pozostawienia pustej tabeli bez informacji o występowaniu lub braku występowania tych gatunków;

¹⁰ ekspert ma możliwość uzyskania tej informacji od rolnika (p. rozdz. 1. 3)

¹¹ należy wziąć pod uwagę tylko te elementy, do których przysługuje płatność rolno-środowiskowo-klimatyczna (p. rozdz. 2.3.1.1)

Uwaga: Wypełnienie tabeli pt. niepożądane gatunki roślin obcych jest konieczne przed określeniem wymogu dotyczącego dopuszczenia zastosowania środków ochrony roślin.

- urządzenia wodne położone na działce i w jej sąsiedztwie;

Uwaga: Określenie urządzeń wodnych oddziałujących na działkę RSS jest konieczne przed uszczegółowieniem wymogu dotyczącego dopuszczenia konstrukcji urządzeń wodnych dostosowujących poziom wód do potrzeb gatunków lub siedlisk będących przedmiotem ochrony w danym wariantcie (p. rozdz. 2.3.2.6.3). Konstrukcja tych urządzeń jest możliwa tylko na istniejących urządzeniach melioracji szczegółowych, a więc jedynie w sytuacji, kiedy ekspert zidentyfikował takie urządzenia na danej działce RSS.

- położenie działki w terenie i ukształtowanie powierzchni;

Uwaga: Określenie położenia działki w terenie jest konieczne przed uszczegółowieniem wymogu dotyczącego dopuszczenia nawożenia w wariantach 4.4./5.4. *Półnaturalne łąki wilgotne* i 4.5./5.5. *Półnaturalne łąki świeże*. Położenie w strefie zalewów wodami rzecznyymi oznacza, że jest to obszar potencjalnie nawożony przez namuły rzeczne, w związku z tym na działce RSS obowiązuje zakaz nawożenia.

- wysokość n.p.m. – informację, czy działka położona jest powyżej czy poniżej 300 m n.p.m.; informacja ma znaczenie dla terminu, od którego zakazane jest włókowanie w wariantach 4.1./5.1.–4.5./5.5.
- użytkowanie działki w ciągu ostatnich pięciu lat,
- dotychczasowy udział w programie rolnośrodowiskowym.

2.3.2.4 Spisy gatunków wskaźnikowych i dominujących

W tej części ekspert dla każdego spisu wprowadza:

- zarejestrowane w terenie współrzędne geograficzne środka spisu podane w układzie WGS 84,
- listę gatunków wskaźnikowych dla wszystkich wariantów,
- listę gatunków dominujących i subdominujących (nie więcej niż pięć gatunków) z podaniem ich pokrycia w procentach.

2.3.2.5 Zdjęcia fitosocjologiczne

W tej części należy podać oznaczenie działki RSS na której wykonano zdjęcie fitosocjologiczne, a jeżeli reprezentuje ono również roślinność na innych działkach RSS, to także oznaczenia tych działek RSS.

Ekspert wprowadza zarejestrowane w terenie współrzędne geograficzne środka każdego zdjęcia fitosocjologicznego podane w układzie WGS 84 oraz dane na temat siedliska pozyskane podczas wizyty terenowej (procentowy udział poszczególnych warstw roślinności na powierzchni zdjęcia, rodzaj podłoża, uwilgotnienie podłoża oraz, jeśli dotyczy, nachylenie i ekspozycję zbocza¹²).

2.3.2.6 Sformułowanie wymogów dla działek rolnych działki RSS

W dokumentacji przyrodniczej należy obowiązkowo umieścić wymogi dla dokumentowanych wariantów Pakietu 4. lub Pakietu 5. określone w załączniku nr 2 do rozporządzenia rolno-środowiskowo-klimatycznego. Ekspert ma możliwość uszczegółowić te wymogi, jak również wprowadzić dodatkowe zalecenia, co do sposobu użytkowania cennych przyrodniczo siedlisk pod warunkiem, że nie są one sprzeczne z wymogami określonymi dla danego wariantu w rozporządzeniu rolno-środowiskowo-klimatycznym.

Uszczegółowienie wymogu – doprecyzowanie wymogu wskazanego w rozporządzeniu rolno-środowiskowo-klimatycznym, które rolnik ma obowiązek przestrzegać. Niektóre z wymogów, wskazanych w ww. rozporządzeniu wymagają obowiązkowego uszczegółowienia. Rodzaj i zakres obowiązkowych oraz możliwych uszczegółowień wymogów dla poszczególnych wariantów został

¹² Szczegółowe kategorie – p. rozdz. 2.3.1.2

określony w rozdziale 2.3.2.6.2 oraz w formularzu dokumentacji przyrodniczej. W przypadku uszczegółowień nieobowiązkowych, a także części uszczegółowień obowiązkowych wymagane jest uzasadnienie.

Uwaga: Rolnik lub zarządca **ma obowiązek** przestrzegać uszczegółowionych wymogów. W obowiązujących przepisach przyjęto podejście, zgodnie z którym w przypadku wymogów obowiązkowych wskazuje się, że dana czynność jest "określona" przez eksperta przyrodniczego. Przykładem takiego wymogu może być jeden z wymogów obowiązkowych przy użytkowaniu kośnym i kośno-pastwiskowym dla wariantów 4.3. i 5.3., tj. „częstotliwość koszenia: jeden pokos co roku, a w przypadkach określonych przez eksperta przyrodniczego co dwa lata”. Niestosowanie przez rolnika lub zarządcę uszczegółowień wymogów określonych w dokumentacji przyrodniczej skutkuje obniżeniem płatności rolno-środowiskowo-klimatycznej.

Przykład: Uszczegółowienie obowiązkowe: Rozporządzenie określa częstotliwość koszenia w wariantcie 4.1. – jeden pokos co roku lub co dwa lata. Ekspert obowiązkowo uszczegóławia czy daną działkę rolną należy kosić raz w roku, czy raz na dwa lata.

Przykład: Uszczegółowienie dopuszczalne: Rozporządzenie określa termin koszenia dla wariantu 4.4. od 15 czerwca do 30 września. Ekspert może uszczegółowić ten wymóg przez wskazanie optymalnego terminu koszenia np. między 1 a 30 lipca, nie może jednak wskazać terminu koszenia np. od 10 czerwca do 15 października.

Zalecenie – doprecyzowanie wymogu wskazanego w rozporządzeniu rolno-środowiskowo-klimatycznym lub dodatkowy, rekomendowany zabieg, który ma charakter dobrowolny, nieobowiązkowy dla beneficjenta. Wskazane przez eksperta zalecenia powinny zostać uzasadnione. Przykłady zaleceń: zastosowanie określonego sprzętu do koszenia, nieodmulanie rowów melioracyjnych położonych na działce i w jej okolicy, wykonywanie zabiegów na działce przy możliwie najmniejszym jej zabagnieniu, zalecane dawki i rodzaj nawożenia.

Uwaga: W przypadku zaleceń eksperta przyrodniczego w zakresie np. sposobu użytkowania wskazuje się, że dana czynność jest "dopuszczona" przez eksperta przyrodniczego. Przykładem takiego zalecenia może być opis sposobu użytkowania w przypadku wariantów 4.1. i 5.1., tj. „użytkowanie kośne, a w uzasadnionych przypadkach dopuszczonych przez eksperta przyrodniczego - kośno-pastwiskowe; w przypadku, gdy ekspert przyrodniczy dopuścił użytkowanie kośno-pastwiskowe możliwe jest stosowanie użytkowania naprzemiennego”.

W przypadku, gdy rolnik nie zastosuje się do zaleceń eksperta, lecz mimo tego będzie postępował zgodnie z przepisami rozporządzenia, sankcja za popełnienie uchybienia nie będzie nakładana.

Uszczegółowienia wymogów oraz zalecenia mają służyć zachowaniu siedliska przyrodniczego kwalifikującego do wariantu we właściwym stanie ochrony lub poprawie stanu tego siedliska. Uszczegóławiając wymogi, ekspert ma obowiązek kierować się także potrzebami ekologicznymi występujących na działce gatunków zagrożonych lub chronionych, jak również koniecznością ograniczenia rozwoju niepożądanych gatunków inwazyjnych i ekspansywnych oraz oddziaływaniem negatywnych czynników abiotycznych (np. przesuszenia).

2.3.2.6.1 Uszczegółowienie wymogów dla działek położonych na obszarach chronionych, dla których obowiązują plany ochrony lub plany zadań ochronnych

Przy formułowaniu wymogów dla działek rolnych wchodzących w skład działki RSS, położonych na obszarach chronionych, dla których obowiązują plany ochrony (PO) lub plany zadań ochronnych (PZO) ekspert jest zobowiązany uwzględnić zarówno wymogi dla danego wariantu określone w

rozporządzeniu rolno-środowiskowo-klimatycznym, jak i działania obligatoryjne określone w PZO lub PO odnoszące się do działki ewidencyjnej, działek ewidencyjnych lub ich fragmentów, które wyznaczył jako działkę RSS. Działania obligatoryjne PZO lub PO należy uwzględnić przy uszczegółowieniach wymogów rozporządzenia lub jako wymogi dodatkowe, jeżeli dotyczą zagadnień innych niż określone w rozporządzeniu. Ich stosowanie przez rolnika jest obowiązkowe.

Ekspert powinien również przeanalizować działania fakultatywne PZO i jeżeli są zgodne z potrzebą ochrony siedliska kwalifikującego do wybranego wariantu rolno-środowiskowo-klimatycznego uwzględnić je przy formułowaniu wymogów lub zaleceń. Ponadto ekspert ma możliwość dalszego uszczegóławiania wymogów i formułowania zaleceń.

Wymogi i zalecenia sformułowane w dokumentacji przyrodniczej nie mogą być sprzeczne ani z wymogami określonymi dla danego wariantu w rozporządzeniu rolno-środowiskowo-klimatycznym, ani z działaniami obligatoryjnymi określonymi w PZO lub PO. Jako sprzeczne należy traktować jedynie wymogi, które są całkowicie niezgodne, tzn. nie posiadają części wspólnej. Jeśli działania określone w PZO/PO w odniesieniu do siedlisk występujących na działce RSS bądź działek ewidencyjnych lub ich fragmentów, na których położona jest działka RSS, są sprzeczne z wymogami rozporządzenia dla danego wariantu, w przypadku, gdy są to działania:

- obligatoryjne – wariant ten nie może być wdrażany,
- fakultatywne – ekspert nie uwzględnia ich w uszczegółowionych wymogach dla działki.

Jeśli działanie obligatoryjne przewidziane w PZO lub PO uszczegóławia dany wymóg określony w rozporządzeniu, ale nie jest z nim sprzeczne, ekspert wprowadza je jako wymóg obowiązkowy w danym wariantcie.

Jeśli w PZO/PO brak jest zapisanych działań obligatoryjnych dla siedlisk występujących na działce RSS lub działek ewidencyjnych, na których położona jest działka RSS, lub działanie obligatoryjne określone w PZO/PO jest bardziej ogólne niż konkretny wymóg w rozporządzeniu rolno-środowiskowo-klimatycznym, obowiązuje wymóg z rozporządzenia rolno-środowiskowo-klimatycznego lub wymóg ten uszczegółowiony przez eksperta przyrodniczego.

Uwaga: Rolnik lub zarządca **ma obowiązek** przestrzegać uszczegółowionych wymogów uwzględniających działania obligatoryjne PZO i PO.

Przykład: Rozporządzenie określa termin koszenia dla wariantu 4.5. *Półnaturalne łąki świeże* od 15 czerwca do 30 września. W planie zadań ochronnych dla obszaru Natura 2000, w którego granicach położona jest działka zakwalifikowana do tego wariantu, użytkowanie chronionego tym wariantem siedliska 6510 *Niżowe i górskie łąki świeże* użytkowane ekstensywnie można realizować w terminie od 1 czerwca do 31 października. Ekspert ma obowiązek uszczegółowić określony w PZO termin koszenia dostosowując go do terminu obowiązującego dla wariantu 4.5., tzn. od 15 czerwca do 30 września. Może także zawęzić ten termin, jeśli w jego ocenie wymaga tego zachowanie siedliska na działce we właściwym stanie ochrony.

2.3.2.6.2 Wskazówki dotyczące uszczegóławiania wymogów dla poszczególnych siedlisk

Łąki trzęślicowe (warianty 4.1. i 5.1. *Zmiennowilgotne łąki trzęślicowe*)

Należy uszczegółowić terminy koszenia, biorąc pod uwagę dotychczasowe użytkowanie i stan zachowania siedliska na działce. Jeśli siedlisko jest dobrze zachowane, należy zalecić użytkowanie jak najbardziej zbliżone do dotychczasowego. W przypadku występowania rzadkich gatunków motyli z listy A, wskazane jest koszenie łąki co drugi rok po 15 września oraz wprowadzenie zakazu włókowania przynajmniej w miejscach zwiększonego zagęszczenia rośliny żywicielskiej. Jeśli nie zagrazi to utrzymaniu siedliska we właściwym stanie ochrony, należy w takim przypadku zalecić zwiększoną wysokość koszenia (minimum 10, najlepiej 15 cm), a w miejscach o zwiększonym zagęszczeniu rośliny żywicielskiej motyla wprowadzić zakaz włókowania oraz wyznaczyć powierzchnie niekoszone. Jeżeli roślina żywicielska rozmieszczona jest na działce równomiernie, powierzchnie niekoszone należy wyznaczać w miejscach osłoniętych od strony północnej i/lub zachodniej.

W sytuacji zagrożenia nadmiernym rozprzestrzenieniem się roślin ekspansywnych zaleca się koszenie łąki co roku w terminie 15–30 czerwca.

Murawy (warianty 4.3. i 5.3. Murawy)

Siedliska, które obejmuje wariant, wymagają przeważnie użytkowania pastwiskowego. Przy uszczegóławianiu wymogów należy określić, stosownie do typu murawy, czy ekspert dopuszcza użytkowanie kośne. Niektóre typy muraw (np. ostnicowe) powinny być obligatoryjnie wypasane i nie można zastępować wypasu koszeniem. Fitocenozy reprezentujące zespół *Spergulo-Corynephorretum* (murawy szczotlichowe) wymagają zazwyczaj minimalnej obsady zwierząt.

Łąki wilgotne (warianty 4.4. i 5.4. Pónaturalne łąki wilgotne)

W przypadku występowania na działce czerwończyka fioletka, należy ograniczyć użytkowanie do jednokrotnego koszenia po 15 września, chyba że działka wymaga intensywniejszego użytkowania ze względu na zagrożenie rozprzestrzenieniem się roślin ekspansywnych – wówczas przy użytkowaniu dwukośnym, pierwsze koszenie powinno być wykonane między 15 a 30 czerwca, a drugie – po 15 września. Należy też zakazać włókania lub ograniczyć je do minimum, a powierzchnie niekoszone wyznaczać w miejscach zwiększonego zagęszczenia rdestu wężownika lub w miejscach ostnionych od strony północnej i/lub zachodniej, jak również zalecić koszenie na wysokości minimum 10, a najlepiej 15 cm.

Torfowiska (wariant 4.6./5.6. Torfowiska)

W zaleceniach należy podkreślić konieczność zachowania w stanie nie pogorszonego stosunków wodnych. Nawet odmulanie istniejących rowów może zagrażać siedlisku. Rodzaj i częstotliwość wymogów uzupełniających należy dostosować do potrzeb ochrony siedliska, mając na względzie wrażliwość podłoża na wydeptywanie i rozjeżdżanie. Należy ocenić możliwości poprawy warunków wodnych i ew. zalecić odpowiednie zabiegi (np. przetamowanie rowów melioracyjnych). Należy wskazać, które zarośla mają zostać usunięte i jak często mają być usuwane odrośla.

2.3.2.6.3 Zasady uszczegóławiania wymogów

Ekspert **nie ma możliwości** zastosowania odstępstw od zakazów:

- wałowania,
- stosowania komunalnych osadów ściekowych,
- stosowania podsiewu,
- mechanicznego niszczenia struktury gleby, w tym bronowania i przeorywania,
- składowania biomasy wśród kęp drzew i zarośli, w rowach, jarach i innych obniżeniach terenu (położonych na działkach zadeklarowanych we wniosku),
- pozostawiania rozdrobnionej biomasy,
- nawożenia,
- wapnowania,
- włókania poza dozwolonym terminem,
- wydobycia torfu,
- zalesiania,
- wykorzystywania sprzętu mechanicznego powodującego naruszenie wierzchniej warstwy gleby,
- tworzenia nowych urządzeń melioracji szczegółowych.

Ekspert **nie ma możliwości** zastosowania odstępstw od obowiązków:

- koszenia (w przypadku użytkowania kośnego lub kośno-pastwiskowego),
- zebrania i usunięcia wyciętej lub skoszonej biomasy w terminie do 2 tygodni po pokosie, a w przypadku ułożenia przez rolnika lub zarządcę biomasy w przyzmy, w tym przyzmy balotowe, stogi lub brogi – od obowiązku jej usunięcia z działki nie później niż do 1 marca kolejnego roku,
- wypasu (w przypadku użytkowania pastwiskowego i kośno-pastwiskowego),
- koszenia niedojadów (w przypadku użytkowania pastwiskowego),
- usuwania odpadów pochodzenia antropogenicznego.

2.3.2.6.4 Uszczegółowienia wymogów

A. rodzaj użytkowania działki – warianty 4.1./5.1. - 4.5./5.5.

W wariantach, dla których istnieje możliwość dopuszczenia różnych typów użytkowania:

- kośnego, kośno-pastwiskowego lub naprzemiennego – warianty 4.1./5.1. i 4.4./5.4.,
- kośnego, kośno-pastwiskowego, pastwiskowego lub naprzemiennego (w niektórych latach pastwiskowego, a w niektórych kośnego lub kośno-pastwiskowego) – warianty 4.2./5.2. i 4.5./5.5.,
- pastwiskowego, a w uzasadnionych przypadkach kośnego, kośno-pastwiskowego lub naprzemiennego (w niektórych latach pastwiskowego, w niektórych kośno-pastwiskowego, a w niektórych kośnego) – wariant 4.3./5.3.,

ekspert wskazuje typ użytkowania, który jest uzasadniony przyrodniczo. W przypadku użytkowania naprzemiennego, ekspert uszczegóławia sposób użytkowania działki w poszczególnych latach.

Uwaga: Jeśli ekspert wybierze dla działki RSS użytkowanie kośno-pastwiskowe, rolnik jest wówczas **zobowiązany** do wypasu po pokosie przynajmniej w jednym dniu sezonu pastwiskowego, co musi uwzględnić w rejestrze działalności rolnośrodowiskowej.

Uwaga: W przypadku wariantu 4.3./5.3. *Murawy*, należy obligatoryjnie uzasadnić dopuszczenie użytkowania innego niż pastwiskowe. Należy pamiętać, że koszenie w tym wariantcie można dopuścić jedynie w szczególnych przypadkach.

Uwaga: Przy użytkowaniu kośno-pastwiskowym w wariantcie 4.3./5.3. *Murawy* dopuszczalny jest wypas zarówno przed, jak i po pokosie, ponieważ jest zalecaną formą użytkowania w tym wariantcie. W pozostałych wariantach należy pamiętać, że przy użytkowaniu kośno-pastwiskowym, dopuszczenie wypasu jest możliwe tylko przy użytkowaniu jednokośnym po pokosie.

B. częstotliwość koszenia – wszystkie warianty siedliskowe

W zależności od przewidywanego wpływu na ochronę siedliska na działce RSS, ekspert ma obowiązek uszczegółowić, czy działka ma być koszona:

- raz w roku czy raz na dwa lata w wariantach 4.1./5.1. i 4.3./5.3., określając koszenie lub jego brak dla każdego roku zobowiązania rolno-środowiskowo-klimatycznego,
- raz czy dwa razy w roku w wariantach 4.2./5.2., 4.4./5.4., 4.5./5.5., w każdym roku realizacji zobowiązania rolno-środowiskowo-klimatycznego
- raz, dwa czy trzy razy w ciągu 5 lat zobowiązania (jednak nie częściej niż co dwa lata) w wariantcie 4.6.2./5.6.2., określając koszenie lub jego brak dla każdego roku zobowiązania rolno-środowiskowo-klimatycznego.

Przy dopuszczonym wypasie w wariantach 4.2./5.2. i 4.5./5.5. ekspert nie ma możliwości uszczegółowienia częstotliwości koszenia niedojadów.

W wariantach 4.6.1./5.6.1. i 4.6.2./5.6.2., ekspert uszczegóławia także częstotliwość wycinania odrośli drzew i krzewów, wyciętych w pierwszym roku realizacji zobowiązania rolno-środowiskowo-klimatycznego, lub koszenie powierzchni, na których występują, określając stosowanie lub brak stosowania tego zabiegu dla każdego roku zobowiązania.

Uwaga: W wariantcie 4.3./5.3. *Murawy* należy pamiętać, że w przypadku użytkowania kośnego koszenie działki raz na dwa lata można dopuścić jedynie w szczególnych przypadkach, które należy określić w uzasadnieniu uszczegółowienia wymogu.

C. określenie terminu koszenia – wariant 4.1./5.1.

W przypadku zakwalifikowania łąki do wariantu *Zmiennowilgotne łąki trzęślicowe*, ekspert uszczegóławia, czy wprowadza obowiązek koszenia łąki w terminie od 15 do 30 czerwca, czy od 1 września do 31 października. Może też wskazać różny termin koszenia dla poszczególnych lat realizacji zobowiązania rolno-środowiskowo-klimatycznego. Uszczegółowienie terminu koszenia od 15 do 30 czerwca należy uzasadnić.

D. części działek rolnych, które mają pozostać nieskoszone¹³ – warianty 4.1./5.1.–4.6./5.6.

W wariantach 4.1./5.1.-4.5./5.5. ekspert wyznacza od dwóch do pięciu fragmentów stanowiących 15-20% działek rolnych wchodzących w skład działki RSS, które rolnik lub zarządca ma obowiązek pozostawić bez koszenia w poszczególnych latach w trakcie trwania zobowiązania rolno-środowiskowo-klimatycznego. Na dany rok powierzchnię nieskoszoną należy wyznaczyć **w jednym fragmencie stanowiącym 15-20% działki rolnej**. Ekspert określa, który z wyznaczonych fragmentów rolnik ma obowiązek pozostawić bez koszenia, w którym roku zobowiązania i zaznacza to na szkicu. Należy poinformować rolnika lub zarządcę, że nieskoszone części działek rolnych muszą pozostać utrzymane w tym stanie do pierwszego koszenia w kolejnym roku, oraz że zalecane jest, aby w przypadku użytkowania kośno-pastwiskowego nie wypasać zwierząt na tych powierzchniach. W przypadku dwukrotnego koszenia łąki w ciągu roku, należy pozostawić nieskoszone te same fragmenty działki rolnej.

Uwaga: Części działek rolnych, które mają pozostać nieskoszone muszą zostać wyznaczone z dokładnością do działki **rolnej**. W przypadku, gdy w skład działki RSS wchodzi więcej niż jedna działka rolna, należy wyznaczyć **na każdej działce rolnej** na dany rok część działki, która ma pozostać nieskoszona. Fragment ten musi zajmować od 15 do 20% powierzchni ww. działki rolnej.

W przypadku działek rolnych nieprzekraczających powierzchni:

- 0,5 ha dla wariantów 4.1./5.1. i 4.3./5.3.,
- 1 ha dla wariantów 4.2./5.2., 4.4./5.4. i 4.5./5.5.,

ekspert może **wprowadzić zakaz** pozostawiania części działek rolnych, które mają pozostać nieskoszone, i nakazać koszenie co roku całych działek rolnych. W takim przypadku należy obowiązkowo uzasadnić zalecenie.

W wariantach 4.6.2./5.6.2. Torfowiska ekspert może wyznaczyć fragmenty działki przeznaczone do pozostawienia bez koszenia. Fragmenty te mogą zajmować do 20% działki, ekspert może również wprowadzić obowiązek koszenia całej działki w poszczególnych latach zobowiązania.

Uwaga: Na dany rok powierzchnię nieskoszoną należy wyznaczyć **w jednym fragmencie stanowiącym do 20% działki rolnej**.

E. powierzchnię wycinki drzew i krzewów oraz ich odrośli – warianty 4.6.1./5.6.1 i 4.6.2./5.6.2

Na działkach zakwalifikowanych do wariantu *Torfowiska* ekspert wyznacza powierzchnie, na których rolnik lub zarządca ma obowiązek usunąć zarośla i podrost drzew w pierwszym roku zobowiązania rolno-środowiskowo-klimatycznego oraz wykaszać lub wycinać ich odrośla w kolejnych latach zobowiązania. Jako zarośla lub podrost drzew należy traktować także odrośla krzewów i drzew występujące na działce RSS podczas opracowywania dokumentacji siedliskowej. Jeśli są one przeznaczone do wycięcia, należy to określić w dokumentacji.

Ekspert może nie zaznaczać na działce żadnych zarośli ani podrostu drzew przeznaczonych do wycięcia, w szczególności jeśli:

- nie jest to wskazane ze względu na zachowanie siedliska we właściwym stanie ochrony,
- na działce brak jest zarośli i podrostu drzew.

W przypadku, gdy wskazane jest pozostawienie na działce niezaznaczonych do wycięcia zarośli i podrostu drzew, ekspert powinien wyznaczyć je jako ostoje przyrody, które mają zostać zachowane na działce (p. uwaga w rozdziale 2.3.2.7)

Do określenia tego wymogu konieczne jest wypełnienie tabeli **Gatunki krzewów i podrostu drzew w Karcie opisu działki RSS**.

¹³ Szczegółowe wytyczne dotyczące sposobu zaznaczania powierzchni nieskoszonych na szkicu działki RSS są zamieszczone w rozdziale 2.3.2.8

Uwaga: Wycinanie lub koszenie odrośli w drugim i kolejnych latach zobowiązania rolno-środowiskowo-klimatycznego jest możliwe tylko na powierzchniach wyznaczonych przez eksperta do wycinki zarośli i podrostu drzew w pierwszym roku zobowiązania.

Uwaga: Ekspert ma obowiązek poinformować rolnika, że usunięcie niektórych drzew i zarośli może wymagać uzyskania zezwoleń wynikających z przepisów prawa miejscowego, zapisów Ustawy o ochronie przyrody i innych aktów prawnych. Jeśli rolnik otrzyma decyzję odmowną od organu rozstrzygającego, konieczne jest wykonanie korekty dokumentacji.

F. dopuszczenie całorocznego wypasu koników polskich i koni huculskich – warianty 4.2./5.2. i 4.5./5.5.

W wariantach *Łąki selernicowe i słonorośla* i *Półnaturalne łąki świeże* ekspert może dopuścić całoroczny wypas koników polskich i koni huculskich w obsadzie do 1 DJP/ha. Możliwe jest także zawężenie terminu ich wypasu oraz uszczegółowienie dopuszczalnej obsady.

G. intensywność wypasu – warianty 4.1./5.1. - 4.5./5.5.

Jeśli ekspert dopuścił wypas na działce, może on uszczegółwić obsadę zwierząt podczas wypasu, w zakresie:

- do 0,5 DJP/ha w wariantach 4.1./5.1. i 4.4./5.4.,
- od 0,5 do 1 DJP/ha od 1 maja do 15 października w wariantach 4.2./5.2. i 4.5./5.5. oraz koników polskich i koni huculskich do 1 DJP/ha poza tym terminem,
- od 0,3 do 1 DJP/ha w wariantach 4.3./5.3.

Uszczegółowienie należy uzasadnić.

H. terminy stosowania zabiegów pratotechnicznych – warianty 4.1./5.1. - 4.5./5.5.

Ekspert może zawęzić dopuszczalne terminy stosowania zabiegów pratotechnicznych w ramach wszystkich wariantów siedliskowych. Zawężone terminy muszą mieścić się w zakresie określonym dla danego wariantu. Dotyczy to:

- koszenia – wszystkie warianty siedliskowe, z wyjątkiem wariantu 4.6.1./5.6.1.,
- koszenia niedojadów, jeśli został dopuszczony wypas – warianty 4.1./5.1.–4.5./5.5.,
- wypasu – warianty 4.1./5.1.–4.5./5.5. – w tym wypasu koników polskich i koni huculskich poza terminami wypasu innych zwierząt w wariantach 4.2./5.2. i 4.5./5.5.,
- usunięcia z działki biomasy ułożonej w przyzmy, w tym przyzmy balotowe, stogi lub brogi przed 1 marca kolejnego roku,
- wycięcia w pierwszym roku wdrażania wariantów 4.6.1./5.6.1. i 4.6.2./5.6.2. zarośli i podrostu drzew oraz koszenia i wycinania ich odrośli w kolejnych latach zobowiązania, jeśli ekspert wskazał zarośla i podrost drzew do wycięcia.

Uszczegółowienie należy uzasadnić.

Ekspert może ponadto zalecić wydłużenie okresu, w którym łąka nie powinna być włókowana, a także całkowity brak włókowania łąki (w szczególności, gdy na działce stwierdzone zostały rzadkie gatunki motyli). Może również zalecić, aby biomasa po skoszeniu nie była układana w przyzmy, w tym przyzmy balotowe, stogi lub brogi, lecz usuwana z działki po pokosie.

I. nawożenie – warianty 4.4./5.4. i 5.4./5.5.

W wariantach *Półnaturalne łąki wilgotne* i *Półnaturalne łąki świeże*, ekspert określa czy:

- dopuszcza nawożenie działki we wskazanej przez niego maksymalnej dawce, jednak nie więcej niż do 60 kg N/ha/rok,
- wprowadza zakaz nawożenia działki nawozami zawierającymi azot,
- wprowadza całkowity zakaz nawożenia działki.

Do określenia wymogu konieczne jest wypełnienie pola **Położenie w terenie i ukształtowanie powierzchni w Karcie opisu działki RSS**. Położenie w strefie zalewów wodami rzecznyymi oznacza, że jest to obszar potencjalnie nawożony przez namuły rzeczne i ekspert **ma obowiązek wprowadzić**

zakaz nawożenia (nie ma możliwości dopuszczenia stosowania nawozów, w tym naturalnych, tj. obornika, gnojowicy). W przypadku dopuszczenia nawożenia działki, należy uzasadnić zalecenie.

Uwaga: Ustalając dopuszczone dawki nawozów, ekspert ma obowiązek uwzględnić wymogi, o których mowa w załączniku nr 1 do rozporządzenia rolno-środowiskowo-klimatycznego oraz wymogi rozporządzenia dyrektora RZGW województwa, w którym położona jest działka RSS, w sprawie określenia wód powierzchniowych i podziemnych wrażliwych na zanieczyszczenie związkami azotu ze źródeł rolniczych oraz obszarów szczególnie narażonych, z których odpływ azotu ze źródeł rolniczych do tych wód należy ograniczyć na terenie tego województwa.

J. wapnowanie – wariant 4.5./5.5.

W wariantcie *Pónaturalne tąki świeże* ekspert określa czy:

- dopuszcza wapnowanie działki,
- wprowadza zakaz wapnowania.

Dopuszczenie wapnowania na działce jest możliwe tylko, jeśli wyniki analizy gleby wskazują na taką potrzebę. Jeżeli dopuszczono wapnowanie, należy obligatoryjnie załączyć do dokumentacji kopie wyników analiz gleby oraz uzasadnić zalecenie. W dokumentacji można także zamieścić dodatkowe zalecenia doprecyzowujące, np. dawki lub lokalizację zabiegu.

Uwaga: Ekspert ma obowiązek uwzględnić wymogi, o których mowa w załączniku nr 1 do rozporządzenia rolno-środowiskowo-klimatycznego.

K. odstępstwo od zakazu stosowania środków ochrony roślin we wszystkich wariantach siedliskowych

W przypadku występowania na działce uciążliwych gatunków inwazyjnych, ekspert może dopuścić ich selektywne, miejscowe niszczenie z zastosowaniem odpowiedniego sprzętu (np. mazaczy herbicydowych). Odstępstwo od zakazu można zastosować wyłącznie, jeśli gatunki te występują na działce podczas wykonywania dokumentacji przyrodniczej - do określenia wymogu konieczne jest wpisanie tych gatunków w tabeli ***Niepożądane obce gatunki roślin w Karcie opisu działki RSS***, a także doprecyzowanie wymogów, tj.:

- wyznaczenie powierzchni, na których dopuszcza się stosowanie zabiegu, oraz naniesienie ich na szkic działki RSS (p. rozdz. 2.3.2.8),
- wskazanie gatunków, które mogą być zwalczane na poszczególnych powierzchniach.

Ekspert może również zalecić zastosowanie konkretnych środków i ich dawek.

Lista gatunków, dla których ekspert może zastosować odstępstwo od zakazu, znajduje się w **załączniku 2**.

Uwaga: Zastosowanie środków ochrony roślin zaleca się w przypadkach wyjątkowych, gdy roślina jest na działce bardzo ekspansywna i nie ma możliwości wyeliminowania lub ograniczenia jej wzrostu innymi zabiegami, np. intensyfikacją koszenia lub wrywaniem. Drzewa, krzewy i byliny ziołoroślone są zazwyczaj mało odporne na intensywne koszenie lub spasanie. Należy rozważyć, czy uszczegółowienie użytkowania do najbardziej intensywnego jak to możliwe w ramach danego wariantu lub zalecenie innych zabiegów, np. wrywania, nie będzie wystarczające do eliminacji tych gatunków. Uszczegółowienia wymogów i zalecenia dodatkowe należy także zastosować do eliminacji niepożądanych gatunków rodzimych bądź obcych niewymienionych w **załączniku 2**.

Uwaga: Ekspert ma obowiązek uwzględnić wymogi, o których mowa w załączniku nr 1 do rozporządzenia rolno-środowiskowo-klimatycznego.

L. odstępstwo od zakazu rozbudowy i odtwarzania istniejących urządzeń melioracji szczegółowych we wszystkich wariantach siedliskowych

Ekspert może dopuścić konstrukcję urządzeń dostosowujących poziom wód do potrzeb gatunków lub siedlisk będących przedmiotem ochrony w danym wariantcie na istniejących urządzeniach melioracji szczegółowych. Działania te muszą być szczegółowo opisane w dokumentacji przyrodniczej. Ważne jest poinformowanie rolnika lub zarządcy o obowiązku uzyskania odpowiednich zezwoleń na wykonanie zaleceń w przypadku, gdy są wymagane.

Należy:

- wskazać działki rolne w ramach RSS, na które ma korzystnie oddziaływać konstrukcja planowanego urządzenia wodnego,
- określić, jakie dostosowanie poziomu wód jest niezbędne do ochrony cennych przyrodniczo siedlisk występujących na działce RSS (np. podwyższenie poziomu wód gruntowych, ustabilizowanie poziomu wód gruntowych, umożliwienie zalewu wodami rzecznyymi),
- opisać zalecenia na temat proponowanego rodzaju i liczby urządzeń wodnych ze wskazaniem ich orientacyjnej lokalizacji,
- upewnić się, że konstrukcja zalecanych urządzeń nie stoi w sprzeczności z obowiązującymi przepisami (w szczególności z wymogami określonymi w punkcie III.1 załącznika nr 1 do rozporządzenia rolno-środowiskowo-klimatycznego),
- poinformować rolnika lub zarządcę o obowiązku uzyskania odpowiednich zezwoleń na wykonanie zalecanych urządzeń wodnych w przypadku, gdy są wymagane.

Do zastosowania odstępstwa od zakazu konieczne jest wypełnienie tabeli **Urządzenia wodne w Karcie opisu działki RSS**.

2.3.2.7 Ostoje przyrody

Korzystając z listy ostoi znajdującej się w **Załączniku 1**, ekspert wymienia w tabeli elementy krajobrazu rolniczego, stanowiące ostoje przyrody, które rolnik lub zarządca ma obowiązek zachować podczas realizacji zobowiązania rolnośrodowiskowego. Należy wpisać numery działek ewidencyjnych, na których te elementy się znajdują oraz zamieścić opis, uwzględniający m.in. ich położenie.

Każdą zidentyfikowaną ostoję przyrody należy wprowadzić w osobnym wierszu. Ostoje tego samego rodzaju podaje się w osobnych wierszach, jeżeli stwierdzono ich dwie lub więcej.

Przykład:

rodzaj	nr działki ewidencyjnej	krótki opis	obiekty stanowiące bądź znajdujące się w granicach form ochrony przyrody
zadrzewienie/zakrzewienie - pojedyncze – drzewo	35	dąb szypułkowy w południowo-wschodnim narożniku działki	Tak
	276	ogłowiona wierzba na skraju rowu melioracyjnego biegnącego wzdłuż południowej granicy działki	Nie

Jeżeli dana ostoja jest położona na kilku działkach ewidencyjnych należących do rolnika lub zarządcy, dla którego wykonywana jest dokumentacja, podaje się ją w jednym wierszu, a działki ewidencyjne wymienia po przecinku.

Przykład:

rodzaj	nr działki ewidencyjnej	krótki opis	obiekty stanowiące bądź znajdujące się w granicach form ochrony przyrody
zadrzewienie/zakrzewienie - powierzchniowe 0,1-0,3 ha	35, 36, 221	zabagniona olszyna położona na styku wymienionych działek ewidencyjnych	Tak

Jeżeli ostoja położona jest częściowo na działkach ewidencyjnych należących do rolnika lub zarządcy, dla którego wykonywana jest dokumentacja, a częściowo na działkach nienależących do niego, podawana i opisywana jest tylko ta część ostoi, która leży na działkach rolnika lub zarządcy, dla którego wykonywana jest dokumentacja.

Jeżeli ekspert nie stwierdził występowania ostoi przyrody na działkach ewidencyjnych rolnika lub zarządcy położonych w zasięgu szkicu, to w tabeli należy wpisać „brak”. Nie dopuszcza się pozostawienia pustej tabeli bez informacji o występowaniu lub braku występowania ostoi przyrody. Niewypełniona tabela może skutkować nałożeniem na rolnika lub zarządcę sankcji z tytułu niekompletności dokumentacji przyrodniczej.

Uwaga: Przed wyznaczeniem ostoi przyrody o powierzchni powyżej 100 m² lub szerokości powyżej 2 m (w szczególności w odniesieniu do mokradł z roślinnością bagienną, wydm i miedz), ekspert powinien ustalić z rolnikiem lub zarządcą, czy będzie to obszar użytkowany przez niego rolniczo, czy nieużytkowany. Powierzchniowe ostoje należy wyznaczać jedynie w miejscach, które nie będą użytkowane rolniczo. Ostoje o powierzchni powyżej 100 m² powinny być wyłączone z granic i powierzchni działek rolnych i działek RSS.

2.3.2.8 Załączniki do dokumentacji

Fotografie

Fotografie wykonane podczas inwentaryzacji terenowej należy zapisać w formacie .jpg, w rozdzielczości umożliwiającej wyraźne odczytanie przedmiotu fotografii.

Tabela 3. Zestawienie fotografii, które należy dołączyć do dokumentacji przyrodniczej siedliskowej

przedmiot fotografii	liczba fotografii
ogólny wygląd i położenie	przynajmniej jedna dla każdej działki RSS, z podaniem współrzędnych geograficznych i azymutu
rzut runi	przynajmniej jedna na działkę: – w granicach każdego zdjęcia fitosocjologicznego, – jeśli na działce nie było wykonane zdjęcie fitosocjologiczne, w granicach jednego ze spisów gatunków wskaźnikowych i dominujących
gatunki roślin wskaźnikowych	po jednej na dokumentację dla co najmniej tylu gatunków wskaźnikowych ile jest koniecznych do kwalifikacji do danego wariantu
niepożądane gatunki roślin obcych	jedna na dokumentację dla każdego gatunku
elementy krajobrazu rolniczego nieużytkowane rolniczo stanowiące ostoje przyrody, które rolnik lub zarządca ma obowiązek utrzymać w okresie realizacji „Działania rolno-środowiskowo-klimatycznego”	dowolna, przy czym każdy obiekt musi zostać sfotografowany; na jednej fotografii może znajdować się więcej niż jeden obiekt

Szkic działek RSS

Wydzielone działki RSS oraz działki rolne ekspert zaznacza na ortofotomapie, którą może uzyskać od rolnika lub zarządcy. Podkład ortofotomapy musi zawierać czytelne granice oraz numery działek ewidencyjnych. Dopuszcza się, aby na jednym szkicu znajdowała się więcej niż jedna działka RSS.

Na szkicu należy zamieścić:

1. granice i oznaczenia poszczególnych działek RSS (RSS1, RSS2 itd.); oznaczenia działek RSS **muszą być zgodne** z zestawieniem działek, które ekspert umieszcza w formularzu dokumentacji;
2. granice i oznaczenia poszczególnych działek rolnych (A1, B1, C1 itd.); oznaczenia działek rolnych **muszą być zgodne** z oznaczeniami w zestawieniu działek, które ekspert umieszcza w formularzu dokumentacji; każda działka rolna w granicach gospodarstwa jednego rolnika lub zarządcy musi być oznaczona inną literą alfabetu (p. rozdz. 2.3.1.1);
3. na każdej działce rolnej – fragment, który ma zostać nieskoszony w danym roku zobowiązania (należy wyznaczyć od dwóch do pięciu takich fragmentów oraz podać lata, w których mają pozostać nieskoszone);
4. powierzchnie przeznaczone do usuwania podrostu drzew/krzewów oraz koszenia lub wycinania odrośli (jedynie w przypadku wariantu 4.6./5.6. *Torfowiska*);
5. powierzchnie, na których dopuszczone jest niszczenie uciążliwych gatunków inwazyjnych z użyciem środków ochrony roślin, oznaczone kolejnymi numerami; w legendzie **wymagana jest informacja** jaki gatunek może być eliminowany za pomocą środków ochrony roślin;
6. elementy krajobrazu rolniczego nieużytkowane rolniczo, stanowiące ostoje przyrody: obiekty powierzchniowe, punktowe i liniowe (np. kamieńce, starorzecza, oczka wodne, drzewa itp.) umieszczane na szkicu **wraz z numerem** odpowiadającym kategorii obiektu (**Załącznik 1**);
7. legendę zawierającą pełny zestaw symboli użytych na szkicu **wraz z opisem objaśniającym**; przy doborze sposobu prezentacji poszczególnych elementów należy uwzględnić następujące wytyczne:
 - kolory granic działki rolnej, działki RSS oraz działki ewidencyjnej **muszą być różne**, tak by umożliwić jednoznaczną identyfikację poszczególnych typów działek;
 - sygnatury punktowe i liniowe ostoi przyrody **muszą mieć takie same kolory**, jak granice ostoi przyrody i form ochrony przyrody będące obiektami powierzchniowymi;
 - granice części działek rolnych, które mają pozostać nieskoszone, powierzchni, na których dopuszczone jest stosowanie środków ochrony roślin oraz powierzchni usuwania zarośli i podrostu drzew muszą być naniesione czytelnie, w sposób umożliwiający ich jednoznaczną identyfikację, przy czym dopuszcza się:
 - naniesienie tylko granicy zasięgu,
 - naniesienie granicy zasięgu oraz wypełnienie konturu szrafem,
 - naniesienie granicy zasięgu oraz całkowite wypełnienie konturu kolorem; dobór kolorów granic zasięgu, szrafu i wypełnienia **musi** umożliwiać jednoznaczną identyfikację obiektów na szkicu;
 - grubość linii, którymi rysowane są na podkładach ortofotomap poszczególne granice zasięgu (działki, ostoje przyrody, formy ochrony przyrody) **nie może przekraczać** 0,5 mm;
 - wielkość sygnatur punktowych nie może przekraczać 2 mm;
8. kierunek północy;
9. podziałka.

Rycina 1 przedstawia przykładowy szkic działek RSS i wyznaczonych w ich granicach działek rolnych. Powierzchnia, na której prowadzono prace terenowe obejmowała działki ewidencyjne: nr 103/2, 107/5, 103 oraz 102. Na działce ewidencyjnej 103/2 ekspert botanik wyznaczył trzy działki RSS (RSS1, RSS2, RSS3). Na całej działce ewidencyjnej 107/5 wyznaczono jedną działkę RSS (RSS4).

W przypadku działki RSS1, wyznaczonej ze względu na występowanie siedliska kwalifikującego do wariantu 4.3. *Murawy*, wydzielone zostały dwie działki rolne (A1 i B1), przedzielone nieużytkowaną rolniczo drogą o szerokości powyżej 2 m, a więc elementem wyłączonym z płatności. Drzewa znajdujące się na działce rolnej A1 i działce rolnej B1 występują w zagęszczeniu nieprzekraczającym 100 sztuk/ha, tym samym fragment działki, gdzie występują, może być objęty płatnością. Skupisko drzew o dużym zwarcie, przekraczającym 100 sztuk/ha występujące w północnej części działki ewidencyjnej 103/2, zostało wyłączone z działki RSS1. Na działce rolnej A1 wyznaczone zostały dwie

powierzchnie, które będą wyłączane z koszenia zgodnie z datami określonymi na szkicu. Na działce rolnej B1 wyznaczono trzy części działek rolnych, które będą niekoszone na zmianę, w kolejnych latach zobowiązania.

W sąsiedztwie działki RSS1 stwierdzono występowanie dwóch ostoi przyrody: piaszczystego wzniesienia wydmowego z roślinnością inicjalną przylegającego do działki rolnej A1 oraz szpaleru drzew wzdłuż ciek płynącego przy granicy działki rolnej B1. Na obu działkach rolnych występuje obcy gatunek niepożądany (nawłoc kanadyjska), której eliminacja wymaga zastosowania środków ochrony roślin. W granicach działki RSS1 znajduje się drzewo stanowiące pomnik przyrody.

Działka RSS2, sąsiadująca z działką RSS3, została wyznaczona ze względu na występowanie siedliska kwalifikującego do innego wariantu (4.4. *Półnaturalne łąki wilgotne*). Na działce RSS2 wyodrębniono dwie działki rolne (C1 i F1) oddzielone rowem o szerokości przekraczającej 2 m. Droga biegnąca w zachodniej części działki rolnej C1 ma szerokość mniejszą niż 2 m, co nie skutkuje wyodrębnieniem kolejnej działki rolnej. W sąsiedztwie działki RSS2 stwierdzono występowanie trzech obiektów o charakterze ostoi przyrody (dwa zbiorniki wodne – starorzecza oraz szpaler drzew rosnący wzdłuż brzegu trzeciego starorzecza, które nie zostało włączone w granice działki RSS).

Na działce rolnej wyznaczone zostały trzy części działek rolnych, na których w kolejnych latach zobowiązania rolno-środowiskowo-klimatycznego będą pozostawiane fragmenty nieskoszone.

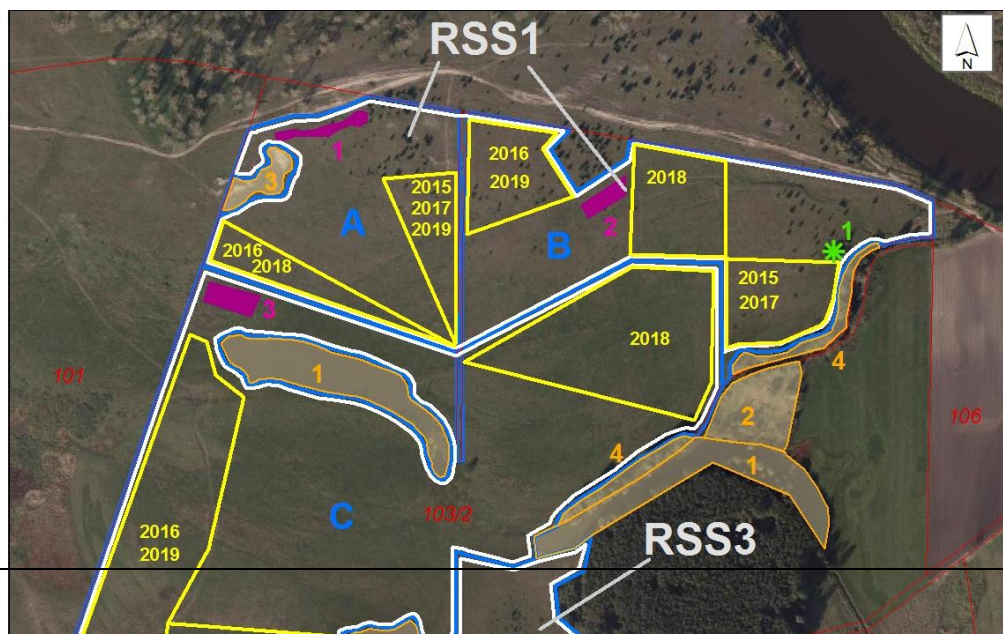
Działka rolna F1 została podzielona na pięć części działek rolnych – każdy z nich będzie nieużytkowany w kolejnym roku zobowiązania. Znajdujący się na działce fragment starorzecza zajmuje mniej niż 100 m², tym samym jego powierzchnia nie wpływa na zmniejszenie płatności.

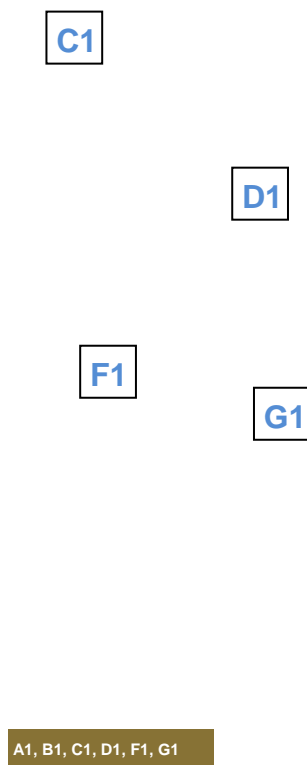
Działka RSS3 została wyznaczona na podstawie spełniania kryteriów kwalifikacji do wariantu 4.5. *Półnaturalne łąki świeże*. Zajmuje jedną działkę rolną (D1). Ponieważ działka rolna zajmuje mniej niż 1 ha, dopuszczone zostało koszenie całej powierzchni i nie wyznaczono części działek rolnych pozostawianych bez koszenia.

Działka RSS4 położona jest na działce ewidencyjnej 107/3 oraz na fragmencie działki ewidencyjnej 102 i obejmuje mechowisko kwalifikujące do wariantu 4.6.1. Torfowiska. W granicach działki zostały wyznaczone dwie powierzchnie, na których rolnik lub zarządca ma obowiązek usunąć podrost drzew w pierwszym roku zobowiązania rolno-środowiskowo-klimatycznego oraz jego odrośla w kolejnych latach zobowiązania.

W sąsiedztwie działki rolnej występuje płat z mokradłami porośniętymi trzciną stanowiący ostoję przyrody. Jego powierzchnia przekracza 100 m², tym samym nie został włączony w granice działki rolnośrodowiskowej.

W granicach gospodarstwa na działkach ewidencyjnych 103, 102 i fragmencie działki 103/2, na których nie stwierdzono przesłanek kwalifikacji do wariantów siedliskowych, znajdują się obiekty stanowiące ostoje przyrody: mokradła (103/2; 102), starorzecze (103/2), pojedyncze drzewa (102). Na działce ewidencyjnej 102 znajdują się zwarte zadrzewienia, których powierzchnia została wydzielona z działki rolnej i których ekspert nie uznał za ostoje przyrody.





Rycina. 1 Przykładowy szkic działek RSS

2.3.2.9 Uwagi

W tej części ekspert wprowadza dane wykraczające poza zakres dokumentacji (np. stwierdzone na działce rzadkie gatunki zwierząt, przy sporządzaniu pełnej wersji dokumentacji – uwagi dotyczące aplikacji).

2.4 Dokumentacja uproszczona

Ekspert ma prawo sporządzić dokumentację uproszczoną, jeśli:

- działka RSS jest położona na obszarze Natura 2000, dla którego zatwierdzono plan ochrony lub plan zadań ochronnych, a wymogi dla siedliska nie są sprzeczne z proponowanymi w „Działaniu rolno-środowiskowo-klimatycznym”,
- powierzchnia działek RSS zakwalifikowanych do danego wariantu siedliskowego w gospodarstwie jest mniejsza lub równa 1 ha.

Przy wykonywaniu dokumentacji uproszczonej **nie ma obowiązku wykonania zdjęć fitosocjologicznych** oraz określania cech siedliska przypisanych do miejsc ich wykonania. Poza tym obejmuje ona zakres przewidziany dla dokumentacji pełnej.

Uwaga: zwrot kosztów transakcyjnych wypłacanych rolnikowi lub zarządcy z tytułu wykonania dokumentacji przyrodniczej jest obniżony o 10% tylko dla dokumentacji uproszczonych wykonywanych z tytułu położenia działki na obszarze Natura 2000, na którym

ustanowiono plan ochrony lub plan zadań ochronnych (p. rozdz. 1). Za dokumentację uproszczoną wykonywaną na powierzchni 1 ha i mniejszej w ramach poszczególnych wariantów, koszty transakcyjne nie są obniżane.

2.5 Korekta dokumentacji

Korekta dokumentacji jest konieczna przede wszystkim, jeżeli zostanie stwierdzona niekompletność dokumentacji, lub niezgodność danych w dokumentacji z informacjami przekazanymi przez rolnika we wniosku o płatność i załącznikach do niego. Sporządzenie korekty dokumentacji **jest obowiązkowe** w szczególności, gdy następuje zmiana wymogów użytkowania, o ile nie są sprzeczne z wymogami rozporządzenia rolno-środowiskowo-klimatycznego oraz będą sprzyjać ochronie siedliska przyrodniczego na działce RSS.

Uwaga: Jeżeli zostanie stwierdzona niezgodność danych w dokumentacji z informacjami we wniosku o płatność, w tym w szczególności w zakresie wymogów użytkowania, ekspert ma prawo odmówić sporządzenia korekty dokumentacji w sytuacji jeżeli w jego ocenie korekta ta wiązałaby się ze szkodą dla siedliska przyrodniczego kwalifikującego do danego wariantu rolno-środowiskowo-klimatycznego.

Korektę dokumentacji należy przekazać rolnikowi lub zarządcy. Wytyczne odnośnie terminów i formy przekazania korekty dokumentacji znajdują się w rozdziale 1.4.

Zmiany do dokumentacji należy wprowadzać na formularzu udostępnionym przez ARiMR. W celu dokonania korekty, ekspert:

- wskazuje na stronie tytułowej, której części dokumentacji dotyczy korekta,
- zamieszcza wyjaśnienie przyczyn wprowadzenia korekty w polu „**Uzasadnienie korekty**”,
- wprowadza odpowiednie korekty we wskazanych częściach dokumentacji.

Na stronie tytułowej korekty dokumentacji, muszą znaleźć się czytelne podpisy rolnika lub zarządcy i eksperta.

Uwaga: Należy pamiętać, że jeżeli korekta do dokumentacji przyrodniczej dotyczy informacji zawartych w planie działalności rolnośrodowiskowej, to skutkuje koniecznością poprawienia tego planu.

Uwaga: W drugim roku i kolejnych latach od rozpoczęcia pierwszego zobowiązania w ramach „Działania rolno-środowiskowo-klimatycznego”, rolnik lub zarządca ma możliwość rozpoczęcia kolejnego zobowiązania w zakresie wariantów, które nie zostały zgłoszone w pierwszym roku. Dodanie nowego pięcioletniego zobowiązania wymaga sporządzenia nowego planu działalności rolnośrodowiskowej i nowej dokumentacji. Nie wykonuje się w takim przypadku korekty.

Uwaga: W przypadku przeniesienia, w wyniku umowy sprzedaży, dzierżawy lub innej umowy, posiadania działek rolnych na których realizowany jest jeden z wariantów pakietów przyrodniczych (z wyjątkiem wariantu 4.7) ekspert przyrodniczy jest zobowiązany do korekty pierwszej strony dokumentacji przyrodniczej. Korektę pierwszej strony dokumentacji przyrodniczej należy przekazać rolnikowi lub zarządcy.

2.6 Wytyczne techniczne przygotowania i przekazania dokumentacji przyrodniczej do Instytutu Technologiczno-Przyrodniczego w Falentach

Ekspert przyrodniczy jest zobowiązany do przekazania wersji elektronicznej dokumentacji przyrodniczej sporządzonej na potrzeby realizacji Działania rolno-środowiskowo-klimatycznego, wraz z kompletem załączników graficznych oraz oświadczeniami, podpisanymi odpowiednio przez rolnika/zarządcę i eksperta (*Załącznik 4 do metodyki*), **do Instytutu Technologiczno-Przyrodniczego w Falentach do dnia 31 grudnia 2017 r.**

Na kopercie z przekazywaną dokumentacją przyrodniczą należy umieścić adnotację o treści: „dokumentacja przyrodnicza siedliskowa”.

Płyta CD/DVD z dokumentacją przyrodniczą powinna zawierać formularz w formacie .xls lub .xlsx (nie jest dopuszczalne przekazywanie formularza wyłącznie w pliku .pdf) wraz z załącznikami graficznymi w formacie .jpg, w postaci pojedynczych plików, umieszczonych w jednym katalogu, nazwanym wg poniższego wzoru:

RSS_Lube_Podk_NowakWł_16

gdzie:

Lube_Podk oznacza skróty nazw województw wg położenia działek, dla których została wykonana dokumentacja przyrodnicza – skróty dla poszczególnych województw są podane w poniższej tabeli (należy wymienić województwa w kolejności alfabetycznej)

Tabela ze skrótami nazw województw:

Nazwa województwa	Skrót nazwy województwa
Dolnośląskie	Doln
Kujawsko-Pomorskie	Kuj-Pom
Lubelskie	Lube
Lubuskie	Lubu
Łódzkie	Łódz
Małopolskie	Mało
Mazowieckie	Mazo
Opolskie	Opol
Podkarpackie	Podk
Podlaskie	Podl
Pomorskie	Pomo
Śląskie	Śląs
Świętokrzyskie	Świę
Warmińsko-Mazurskie	War-Maz
Wielkopolskie	Wiel
Zachodniopomorskie	Zach

NowakWł nazwisko rolnika/zarządcy (wszystkie litery) i dwie pierwsze litery imienia rolnika/zarządcy lub jego nazwa (bez spacji pomiędzy nimi; jeśli ekspert podaje drugie imię rolnika/zarządcy w formularzu-powinno zostać ujęte w nazwie katalogu po pierwszym imieniu)

16 skrót roku przeprowadzenia badań w terenie

Nazwa pliku formularza powinna być tożsama z nazwą katalogu (RSS_Lube_Podk_NowakWł_16). Nazwy plików i katalogów zamieszczonych na płycie nie mogą być dłuższe niż 100 znaków. Należy używać polskich znaków w zapisie nazwisk, imion, nazw rolnika/zarządcy oraz województw. Nie należy stosować następujących znaków: ; , < > - # * / \.

W przypadku przekazywania kilku dokumentacji przyrodniczych nagranych na jednej płycie CD należy dołączyć listę dokumentacji, opisanych nazwami katalogów, w wersji elektronicznej w pliku tekstowym pt. Lista dokumentacji na wspólnej CD (.doc, .txt, inne) oraz papierowej (wydruk listy), np.:

1._RSS_Lube_Podk_NowakWł_16,
2._RSS_Podk_KowalAnWł_16,
3._RSS_Lube_NowakAl_16 itd.

Zostawienie wolnego miejsca (.....) jest obowiązkowe.

Płyta CD/DVD zawierająca dokumentację powinna być opisana z uwzględnieniem następujących informacji:

- rodzaj dokumentacji przyrodniczej (RSS),
- imię i nazwisko eksperta,
- imię i nazwisko rolnika lub zarządcy,
- numer identyfikacyjny producenta rolnego,

- województwo/a położenia działki/ek, dla których została wykonana (dopuszczalne skróty województw wg powyższej tabeli np. dla lubelskiego - Lube),
- rok przeprowadzenia badań w terenie,
- informacja czy jest to pierwsze zgłoszenie, czy korekta.

Przykład:

RSS
 ekspert: Maria Wójcik
 rolnik: Władysław Nowak
 012345678
 Lube, Podk
 2016
 pierwsze zgłoszenie

Załącznik do dokumentacji przyrodniczej – dokumentacja fotograficzna

Zdjęcia do ITP przekazywane są na płycie CD w odrębnych plikach w formacie .jpg. Liczba i tematyka zamieszczonych fotografii powinny być zgodne z metodyką sporządzania dokumentacji siedliskowych. Fotografie powinny być wykonywane z taką rozdzielczością, która zapewni jednoznaczną ocenę przedstawionego na nich siedliska lub gatunków roślin, jednak nie większą niż 1280x764 (do 1 MB). Nie jest dopuszczalne przekazanie załączników wyłącznie w plikach .pdf lub .doc. Pliki należy numerować i opisywać wg poniższych wytycznych:

- dla fotografii gatunków:

RSS1_foto1_NowakWł_4.1_MW_DianSupe_16

gdzie:

RSS1	oznaczenie działki rolnośrodowiskowej siedliskowej,
foto1	kolejny numer zdjęcia,
NowakWł	nazwisko i dwie pierwsze litery imienia/imion rolnika/zarządcy,
4.1	oznaczenie pakietu i wariantu,
MW	inicjały autora fotografii,
DianSupe	pierwsze cztery litery łacińskiej nazwy rodzajowej i pierwsze cztery litery nazwy gatunkowej,
16	skrót roku wykonania fotografii w terenie.

- dla fotografii ogólnego wyglądu i położenia działki:

RSS1_foto1_NowakWł_4.1_MW_WIDOK_16

- dla fotografii rzutu pionowego runi:

RSS1_foto1_NowakWł_4.1_MW_RZUT_16

- dla fotografii elementów krajobrazu rolniczego nieużytkowanych rolniczo stanowiących ostoje przyrody:

RSS1_foto1_NowakWł_4.1_MW OSTOJA1_16

gdzie:

OSTOJA1 numer ostoi jest tożsamy z lp. w tabeli formularza z ostojami.

Poszczególne człony nazwy fotografii należy rozdzielać dolnym podkreślnikiem.

Załącznik do dokumentacji przyrodniczej – szkice działek rolnych (załącznik kartograficzny)

Załączniki kartograficzne powinny być przygotowane rzetelnie w dowolnym programie graficznym i przekazane w plikach .jpg o rozdzielczości do 1280x764 (do 1 MB), dodatkowo, nieobligatoryjnie również w plikach .shp. Nie jest dopuszczalne przekazanie szkiców wyłącznie w plikach .pdf lub .doc.

Pliki należy numerować i opisywać wg poniższych wytycznych:

RSS1_RSS2_szkic1_NowakWł_4.1_5.3_MW_16

gdzie:

RSS1_RSS2	oznaczenie działek rolnośrodowiskowych siedliskowych znajdujących się na szkicu,
szkic1	kolejny numer szkicu,
NowakWł	nazwisko i dwie pierwsze litery imienia/imion rolnika/zarządcy,
4.1_5.1	oznaczenie pakietu i wariantu,
MW	inicjały autora fotografii,
16	skrót roku wykonania prac terenowych.

ZAŁĄCZNIKI

Kategorie elementów krajobrazu rolniczego nieużytkowanych rolniczo stanowiących ostoje przyrody, które rolnik lub zarządca ma obowiązek utrzymać w okresie realizacji zobowiązania rolno-środowiskowo-klimatycznego

- zbiornik wodny – jezioro,
- zbiornik wodny – starorzecze,
- zbiornik wodny – oczko wodne,
- zbiornik wodny – wyrobisko potorfowe (torfianka),
- zbiornik wodny – wyrobisko nie-potorfowe,
- zbiornik wodny – staw,
- ciek – naturalny lub nieznacznie przekształcony (w tym: rzeka, potok, strumień, struga, ciek łączący jeziora, inne),
- źródło, wysięk,
- mokradło z roślinnością bagienną,
- zbiornik wodny zarastający – jezioro,
- zbiornik wodny zarastający – starorzecze,
- zbiornik wodny zarastający – oczko wodne,
- zbiornik wodny zarastający – wyrobisko potorfowe (torfianka),
- zbiornik wodny zarastający – wyrobisko nie-potorfowe,
- zbiornik wodny zarastający – staw,
- kamieniec w korycie potoku górskiego,
- kamieniec śródpolny (usypisko kamieni zebranych z pól),
- gładzowisko, gładz narzutowy,
- rumowisko skalne (rozwalisko skalne, gołoborze, piarg),
- wychodnia skalna, ostaniec,
- skarpa, stromy stok, urwisko, ściana skalna, uskok,
- wydma, pole piasków przewianych,
- wąwóz, parów, jar,
- zadrzewienie powierzchniowe $\geq 0,10$ ha,
- zadrzewienie kępowe $0,02-0,10$ ha,
- zadrzewienie grupowe $< 0,2$ ha,
- zadrzewienie pojedyncze – drzewo,
- zadrzewienie pojedyncze – drzewo stare,
- zadrzewienie pojedyncze – drzewo-pomnik przyrody,
- zadrzewienie pojedyncze – krzew,
- zadrzewienie pasowe (killkurzędowe),
- zadrzewienie rzędowe (szpaler),
- zadrzewienie – żywopłot,
- bobrowa tama, żeremie,
- bobrowe rozlewisko,
- miedza o szer. $1-20$ m,
- płat nieużytkowanej roślinności (np. zbiorowiska nadbrzeżne, paproci, inne),
- inne elementy, których zachowanie jest ważne z punktu widzenia ochrony krajobrazu (należy podać jakie).

Załącznik 2

Lista gatunków inwazyjnych, których zwalczanie za pomocą środków ochrony roślin z zastosowaniem odpowiedniego sprzętu ekspert może dopuścić przy uszczegóławianiu wymogów dla działki RSS

nazwa łacińska	nazwa polska
<i>Acer negundo</i> L.	klon jesionolistny
<i>Ailanthus altissima</i> (Mill.) Swingle	bożodrzew gruczołkowaty
<i>Ambrosia artemisiifolia</i> L.	ambrozja bylicolistna
<i>Bromus carinatus</i> Hook. & Arn.	stokłosa spłaszczona
<i>Bunias orientalis</i> L.	rukiewnik wschodni
<i>Cornus sericea</i> L. emend. Murray	dereń rozłogowy
<i>Heracleum mantegazzianum</i> Sommier et Levier	barszcz Mantegazziego
<i>Heracleum sosnowskyi</i> Manden.	barszcz Sosnowskiego
<i>Lupinus polyphyllus</i> Lindl.	łubin trwały
<i>Padus serotina</i> (Ehrh.) Borkh.	czeremcha amerykańska
<i>Quercus rubra</i> L.	dąb czerwony
<i>Reynoutria ×bohemica</i> Chrtek et Chyrtková	rdestowiec pośredni
<i>Reynoutria japonica</i> (Houtt.) Ronse Decraene	rdestowiec ostrokończysty
<i>Reynoutria sachalinensis</i> (F. Schmidt) Nakai	rdestowiec sachaliński
<i>Robinia pseudoacacia</i> L.	robinia akacyjowa
<i>Rosa rugosa</i> Thunb.	róża pomarszczona
<i>Rudbeckia laciniata</i> L.	rudbekia naga
<i>Rumex confertus</i> Willd.	szczaw omszony
<i>Solidago canadensis</i> L.	nawłoc kanadyjska
<i>Solidago gigantea</i> Aiton	nawłoc późna (n. olbrzymia)
<i>Solidago graminifolia</i> (L.) Elliott	nawłoc wąskolistna
<i>Spiraea tomentosa</i> L.	tawuła kutnerowata

Załącznik 3

Listy gatunków wskaźnikowych kwalifikujących do wariantów 4.1.-4.6. oraz 5.1-5.6.

Lista A. Gatunki wskaźnikowe dla łąk trzęślicowych

[**Uwaga!** motyl może zostać uznany za gatunek wskaźnikowy tylko jeśli na działce RSS występuje jednocześnie jego roślina żywicielska – p. rozdz. 2.1]

Betonica officinalis
Carex davalliana
Carex hartmanii
Carex panicea
Carex tomentosa
Cirsium canum
Dactylorhiza spp.
Dianthus superbus
Euphydryas aurinia
Epipactis palustris
Filipendula vulgaris

Galium boreale
Gentiana pneumonanthe
Gentianella spp.
Gladiolus imbricatus
Gladiolus paluster
Inula salicina
Iris sibirica
Laserpitium prutenicum
Linum catharticum
Molinia caerulea s.l.
Ophioglossum vulgatum
Orchis spp.
Ostericum palustre
Parnassia palustris
Phengaris alcon
Phengaris nausithous
Phengaris teleius
Sanguisorba officinalis
Selinum carvifolia
Serratula tinctoria
Sesleria spp.
Silaum silaus
Succisa pratensis
Succisella inflexa
Trifolium montanum
Trollius spp.

Lista B. Gatunki wskaźnikowe dla słonorośli

Aster tripolium
Atriplex prostrata var. *salina*
*Blysmus rufus**
*Bolboschoenus maritimus**
Bupleurum tenuissimum var. *salina**
Centaureum littorale
*Glaux maritima**
*Juncus gerardi**
Juncus ranarius
Lotus tenuis
Odontites litoralis
*Plantago coronopus**
Plantago maritima
Puccinellia spp.
*Salicornia europaea**
*Samolus valerandi**

*Schoenoplectus tabernaemontani**

Spergularia salina

Triglochin maritimum

Lista C. Gatunki wskaźnikowe dla łąk selernicowych

Allium angulosum

Cnidium dubium

Euphorbia lucida

Euphorbia palustris

Galium boreale

Gentianella spp.

Gratiola officinalis

Inula salicina

Juncus atratus

Lathyrus palustris

Potentilla reptans

Sanguisorba officinalis

Scutellaria hastifolia

Serratula tinctoria

Silaum silaus

Succisella inflexa

Thalictrum lucidum

Veronica longifolia

Viola elatior

Viola pumila

Viola stagnina

Lista D. Gatunki wskaźnikowe dla muraw

Ajuga genevensis

Ajuga pyramidalis

Alyssum montanum

Androsace septentrionalis

Anemone sylvestris

Antennaria dioica

Anthericum spp.

Anthyllis vulneraria

Arctostaphylos uva-ursi

Armeria maritima

Arnica montana

Asperula cynanchica

Asperula tinctoria

Aster amellus

Astragalus spp.

Bothriochloa ischaemum

Botrychium spp.

Brachypodium pinnatum

Calluna vulgaris
Campanula bononiensis
Campanula glomerata
Campanula serrata
Campanula sibirica
Carex caryophylla
Carex ericetorum
Carex pilulifera
Carlina acaulis
Cetraria spp.
Cirsium acaule
Cirsium pannonicum
Cladonia spp.
Coeloglossum viride
Corynephorus canescens
Crepis praemorsa
Dactylorhiza sambucina
Danthonia decumbens
Dianthus arenarius
Dianthus carthusianorum
Dianthus deltoides
Filipendula vulgaris
Galium verum
Genista spp.
Gentiana cruciata
Gentiana pneumonanthe
Gentiana verna
Gentianella spp.
Geranium sanguineum
Gnaphalium norvegicum
Gypsophila fastigiata
Helianthemum nummularium s. l.
Homogyne alpina
Hypericum maculatum
Hypochoeris maculata
Hypochoeris uniflora
Inula ensifolia
Iris aphylla
Jovibarba sobolifera
Juncus squarrosus
Juniperus communis
Kochia laniflora
Koeleria spp.
Laserpitium latifolium

Libanotis spp.
Linosyris vulgaris
Linum austriacum
Linum flavum
Linum hirsutum
Lycopodium clavatum
Medicago minima
Melampyrum arvense
Muscari comosum
Nardus stricta
Onobrychis spp.
Ononis spinosa
Orchis spp.
Origanum vulgare
Orobanche spp.
Orthanta lutea
Oxytropis pilosa
Pedicularis sylvatica
Petrorhagia prolifera
Peucedanum cervaria
Peucedanum oreoselinum
Phleum phleoides
Plantago arenaria
Plantago media
Platanthera spp.
Polygala spp.
Potentilla arenaria
Potentilla argentea
Potentilla aurea
Potentilla heptaphylla
Potentilla neumanniana
Prunella grandiflora
Pseudorchis albida
Pulsatilla spp.
Salsola kali
Salvia pratensis
Salvia verticillata
Sanguisorba minor
Saxifraga tridactylites
Scabiosa spp.
Scleranthus perennis
Scorzonera humilis
Scorzonera purpurea

Scorzonera rosea
Sedum acre
Sedum sexangulare
Seseli annuum
Sesleria spp.
Silene borysthenica
Silene chlorantha
Silene lithuanica
Silene nutans
Silene otites s.l.
Silene tatarica
Spiranthes spiralis
Stachys germanica
Stachys recta
Stipa spp.
Teucrium botrys
Teucrium chamaedrys
Thalictrum minus
Thalictrum simplex
Thesium spp.
Thymus spp.
Trifolium montanum
Trifolium rubens
Verbascum phoeniceum
Veronica austriaca
Veronica spicata
Veronica teucrium
Viscaria vulgaris

Lista E. Gatunki wskaźnikowe dla łąk wilgotnych

[**Uwaga!** motyl może zostać uznany za gatunek wskaźnikowy tylko jeśli na działce RSS występuje jednocześnie jego roślina żywicielska – p. rozdz. 2.1]

Alchemilla spp.
Caltha palustris
Carex cespitosa
Carex nigra
Cirsium canum
Cirsium helenioides
Cirsium oleraceum
Cirsium palustre
Cirsium rivulare
Colchicum autumnale
Crepis paludosa

Dactylorhiza spp.
Fritillaria meleagris
Geranium palustre
Juncus acutiflorus
Juncus subnodulosus
Lathyrus palustris
Lycaena helle
Lychnis flos-cuculi
Myosotis palustris s.l.
Ostericum palustre
Pedicularis palustris
Polygonum bistorta
Primula elatior
Sanguisorba officinalis
Scirpus sylvaticus
Senecio aquaticus
Succisella inflexa
Thalictrum flavum
Thalictrum lucidum
Triglochin palustre
Trollius spp.
Valeriana dioica s.l.
Valeriana officinalis
Veronica longifolia

Lista F. Gatunki wskaźnikowe dla łąk świeżych

Alchemilla spp.
Anthyllis vulneraria
Arrhenatherum elatius
Astrantia major
Campanula patula
Campanula serrata
Cardaminopsis halleri
Carum carvi
Centaurea phrygia
Centaurea pseudophrygia
Cirsium helenioides
Colchicum autumnale
Crepis mollis s.l.
Crocus scepusiensis
Cruciata glabra
Cynosurus cristatus
Dactylorhiza sambucina
Daucus carota

Geranium pratense
Geranium sylvaticum
Gladiolus imbricatus
Gymnadenia conopsea
Knautia arvensis
Lathyrus pratensis
Leucanthemum vulgare
Meum athamanticum
Orchis spp.
Pastinaca sativa
Phyteuma orbiculare
Phyteuma spicatum
Pimpinella major
Pimpinella saxifraga
Plantago media
Platanthera spp.
Primula elatior
Primula veris
Ranunculus polyanthemos
Rhinanthus spp.
Salvia pratensis
Salvia verticillata
Saxifraga granulata
Spiranthes spiralis
Tragopogon orientalis
Tragopogon pratensis
Traunsteinera globosa
Trifolium dubium
Trifolium montanum
Trisetum flavescens

Lista G. Gatunki wskaźnikowe dla torfowisk

Andromeda polifolia
Aulacomnium palustre
Baeothryon alpinum
Baeothryon cespitosum
Calla palustris
Campylium stellatum
Carex buxbaumii
Carex canescens
Carex chordorrhiza
Carex davalliana
Carex diandra
Carex dioica
Carex echinata

Carex flava s.l.
Carex heleonastes
Carex hostiana
Carex lasiocarpa
Carex limosa
Carex pauciflora
Carex rostrata
Chamaedaphne calyculata
Chara spp.
Cinclidium stygium
Cladium mariscus
Comarum palustre
Cratoneuron filicinum
Dactylorhiza spp.
Drepanocladus sendtneri
Drosera spp.
Eleocharis quinqueflora
Empetrum spp.
Epipactis palustris
Erica tetralix
Eriophorum spp.
Fissidens adianthoides
Hamatocaulis vernicosus
Hammarbya paludosa
Helodium blandowii
Juncus alpino-articulatus
Juncus filiformis
Juncus subnodulosus
Ledum palustre
Ligularia sibirica
Limprichtia spp.
Liparis loeselii
Lycopodiella inundata
Meesia spp.
Menyanthes trifoliata
Orchis palustris
Oxycoccus palustris
Paludella squarrosa
Palustriella spp.
Parnassia palustris
Pedicularis palustris
Pedicularis sceptrum-carolinum
Philonotis spp.
Pinguicula vulgaris

Pseudocallierygon spp.
Rhynchospora spp.
Saxifraga hirculus
Scheuchzeria palustris
Schoenus spp.
Scorpidium scorpioides
Sesleria spp.
Sphagnum spp.
Stellaria crassifolia
Straminerygon stramineum
Swertia perennis
Tofieldia calyculata
Tomentypnum nitens
Triglochin palustre
Utricularia spp.
Vaccinium uliginosum
Valeriana dioica s.l.
Viola epipsila
Warnstorfia spp.

Wzór oświadczenia, które ekspert przyrodniczy otrzymuje od rolnika/zarządcy i przekazuje do Instytutu Technologiczno-Przyrodniczego w Falentach

.....
IMIĘ I NAZWISKO ROLNIKA/ZARZĄDCY (wpisane czytelnie)

Dokumentacja siedliskowa

1. Ja, niżej podpisana/ny wyrażam zgodę na udostępnienie przez eksperta przyrodniczego (imię i nazwisko eksperta przyrodniczego, adres zamieszkania)

.....
.....

moich danych osobowych zawartych w dokumentacji przyrodniczej przygotowanej na potrzeby Działania rolno-środowiskowo-klimatycznego PROW 2014-2020, Instytutowi Technologiczno-Przyrodniczemu w Falentach, z/s aleja Hrabka 3, 05-090 Falenty, w celu ich archiwizacji i przeprowadzenia badań monitoringowych.

2. Podanie danych jest dobrowolne.
3. Mam prawo dostępu do treści swoich danych i ich poprawiania.

.....
Data i podpis rolnika/zarządcy*

Oświadczam, że informacje zawarte w dokumentacji przyrodniczej przedstawiające wyniki inwentaryzacji przyrodniczej są zgodne z wymaganiami jej przeprowadzania na potrzeby Działania rolno-środowiskowo-klimatycznego oraz zgodne z moją najlepszą wiedzą.

.....
Data i podpis eksperta

* W przypadku podpisania oświadczenia przez osobę upoważnioną należy także do oświadczenia dołączyć kopię upoważnienia, natomiast w przypadku firm, organizacji pozarządowych, parafii itp. należy podpis opatrzyć pieczętką.