



# DZIENNIK URZĘDOWY

## WOJEWÓDZTWA MAZOWIECKIEGO

---

Warszawa, dnia 12 października 2018 r.

Poz. 9702

### ZARZĄDZENIE REGIONALNEGO DYREKTORA OCHRONY ŚRODOWISKA W WARSZAWIE

z dnia 9 października 2018 r.

#### w sprawie ustanowienia planu zadań ochronnych dla obszaru Natura 2000 Bagna Celestynowskie PLH140022

Na podstawie art. 28 ust. 5 ustawy z dnia 16 kwietnia 2004 r. o ochronie przyrody (Dz. U. z 2018 r. poz. 1614) zarządza się, co następuje:

§ 1. Ustanawia się plan zadań ochronnych, na okres 10 lat, dla obszaru Natura 2000 Bagna Celestynowskie PLH140022, zwanego dalej „obszarem Natura 2000”.

§ 2. Opis granicy obszaru Natura 2000 określa załącznik nr 1 do zarządzenia.

§ 3. Mapę obszaru Natura 2000 określa załącznik nr 2 do zarządzenia.

§ 4. Identyfikację istniejących i potencjalnych zagrożeń dla zachowania właściwego stanu ochrony siedlisk przyrodniczych i gatunku ważki, będących przedmiotami ochrony w obszarze Natura 2000, określa załącznik nr 3 do zarządzenia.

§ 5. Cele działań ochronnych w obszarze Natura 2000 określa załącznik nr 4 do zarządzenia.

§ 6. 1. Działania ochronne w obszarze Natura 2000 ze wskazaniem podmiotów odpowiedzialnych za ich wykonanie i obszarów ich wdrażania określa załącznik nr 5 do zarządzenia.

2. Mapę działań ochronnych w obszarze Natura 2000 określa załącznik nr 6 do zarządzenia.

§ 7. Zarządzenie wchodzi w życie po upływie 14 dni od dnia ogłoszenia.

**Regionalny Dyrektor Ochrony  
Środowiska w Warszawie  
Arkadiusz Siembida**

Załącznik Nr 1 do zarządzenia  
Regionalnego Dyrektora Ochrony Środowiska  
w Warszawie  
z dnia 9 października 2018 r.

**Opis granic obszaru Natura 2000 - współrzędne punktów załamań granicy obszaru w układzie współrzędnych płaskich prostokątnych PL-1992**

**1) granica pierwszej enklawy**

Lp.	Współrzędne X	Współrzędne Y
1	669578,36	460631,70
2	669332,35	460317,35
3	668932,96	460539,07
4	669127,34	460882,27
5	669206,31	461026,54
6	669206,31	461088,80
7	669189,60	461154,10
8	669150,12	461219,40
9	669090,89	461277,10
10	669069,63	461333,29
11	669074,19	461369,74
12	669096,97	461409,22
13	669118,23	461482,11
14	669116,71	461567,15
15	669423,46	461391,00
16	669704,40	461222,43
17	669737,81	460795,71
18	669710,48	460760,78
19	669669,48	460738,00
20	669578,36	460631,70

**2) granica drugiej enklawy**

Lp.	Współrzędne X	Współrzędne Y
21	666825,39	465959,10
22	667347,39	465707,43
23	667658,72	465554,56
24	668061,40	465356,94
25	668376,47	464916,97
26	668545,67	464664,87
27	668160,61	463914,60
28	668080,32	463761,78
29	668268,53	463638,64
30	668238,10	463546,05
31	668281,48	463442,33
32	668303,76	463390,13
33	668342,91	463343,53
34	668374,60	463300,65

35	668441,72	463254,04
36	668540,52	463199,98
37	668594,24	463146,52
38	668633,74	463089,98
39	668577,81	463028,46
40	668505,10	462987,45
41	668454,77	462972,53
42	668376,47	462966,94
43	668331,72	462957,62
44	668255,29	462896,10
45	668216,14	462851,36
46	668204,95	462780,51
47	668201,19	462711,38
48	668175,29	462604,54
49	668134,11	462554,94
50	668066,50	462506,76
51	667964,84	462440,71
52	667865,65	462370,37
53	667811,38	462320,92
54	667767,99	462282,71
55	667742,09	462212,13
56	667725,83	462113,10
57	667703,46	462032,94
58	667653,38	461920,10
59	667619,06	461848,87
60	667550,59	461686,18
61	667459,24	461553,82
62	667380,77	461448,70
63	667276,52	461339,91
64	666895,12	461547,12
65	666510,33	461768,21
66	666793,70	462258,52
67	667000,63	462648,15
68	667349,25	462443,08
69	667567,37	462849,49
70	667655,97	463009,24
71	667625,54	463023,49
72	667605,46	463044,21
73	667568,55	463059,10
74	667541,36	463088,89
75	667507,68	463103,78
76	667475,96	463099,25
77	667429,98	463123,86
78	667367,17	463132,92
79	667319,90	463147,81
80	667287,73	463168,28
81	667474,16	463494,53
82	666913,01	463626,89
83	667045,37	463941,96
84	666074,09	464601,91
85	666193,40	465114,59

86	666092,73	465256,27
87	666103,92	465267,46
88	666111,37	465328,98
89	665606,15	465543,37
90	665168,05	465657,09
91	665177,37	465713,02
92	665106,53	465703,70
93	664752,32	465658,95
94	664511,83	465649,63
95	664262,01	465647,77
96	664124,06	465713,02
97	664124,06	465875,21
98	664332,85	465796,91
99	664370,14	465793,18
100	664340,31	465878,94
101	664467,08	465843,52
102	664506,38	465851,25
103	664626,18	465932,84
104	664610,55	465954,32
105	664655,37	465988,93
106	664459,63	466233,15
107	664308,62	466417,71
108	664688,93	466557,53
109	665015,18	466688,03
110	665002,39	466781,43
111	665745,97	467032,92
112	666005,11	466880,05
113	665829,87	466453,14
114	666230,69	466251,79
115	666428,30	466147,39
116	666825,39	465959,10

**3) granica trzeciej enklawy**

Lp.	Współrządne X	Współrządne Y
117	665505,89	467075,57
118	665485,31	467028,12
119	665530,77	467032,10
120	665433,88	466958,44
121	665224,85	466893,74
122	665258,48	466951,14
123	665305,98	467020,08
124	665375,69	467069,87
125	665436,20	467080,59
126	665505,89	467075,57

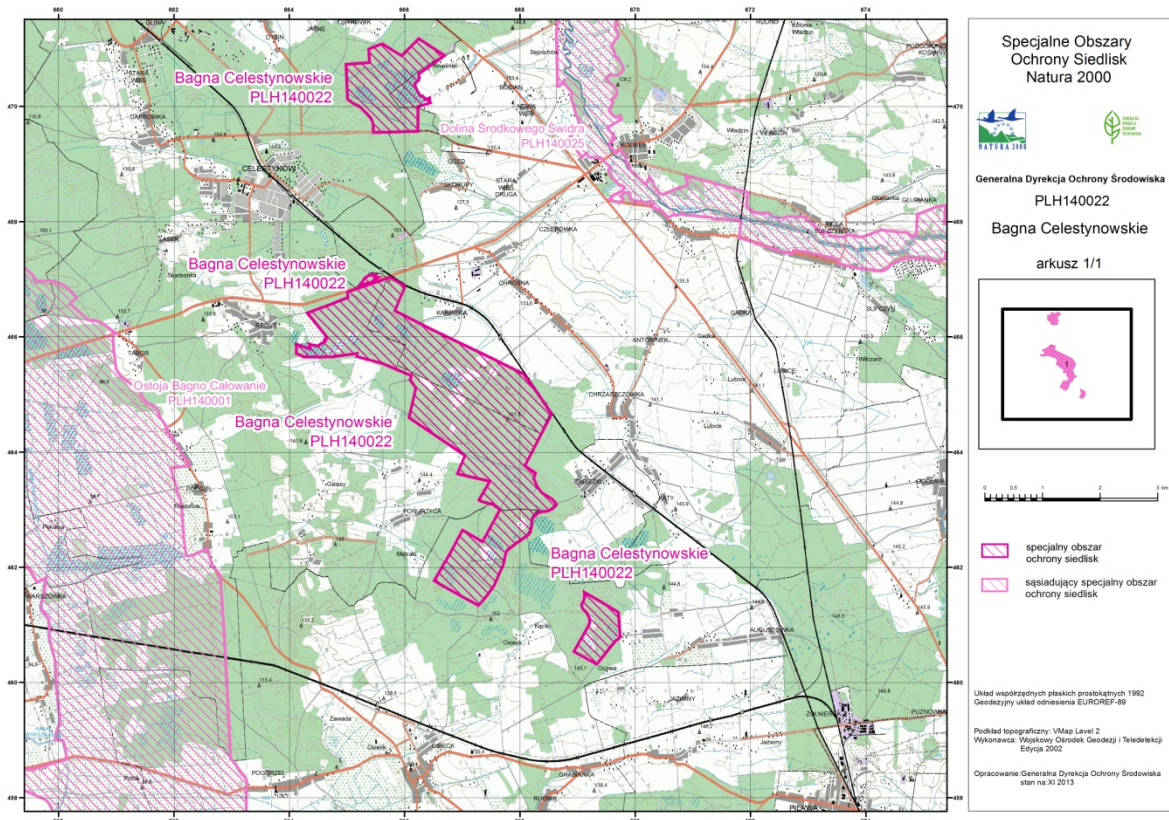
**4) granica czwartej enklawy**

Lp.	Współrządne X	Współrządne Y
127	666690,88	470885,50
128	666238,17	470565,60
129	666252,37	470496,28
130	666241,51	470454,51

131	666203,09	470420,27
132	666176,36	470397,17
133	666186,90	470336,03
134	666212,20	470293,86
135	666228,15	470253,22
136	666252,37	470223,98
137	666271,24	470190,55
138	666286,62	470178,05
139	666309,17	470189,74
140	666357,68	470137,85
141	666360,12	470118,74
142	666429,45	470150,48
143	666428,61	470102,04
144	666446,23	470066,16
145	666233,29	470002,91
146	666231,18	469570,69
147	665456,38	469549,10
148	665450,53	469681,91
149	665438,43	469741,47
150	665413,13	469794,18
151	665341,45	469880,62
152	665223,38	469994,48
153	665171,53	470027,66
154	665096,39	470061,95
155	665068,83	470092,01
156	665008,33	470129,41
157	664980,29	470732,65
158	665389,56	470765,23
159	665377,87	471003,27
160	665610,07	471089,30
161	665945,00	470884,67
162	666244,86	471178,67
163	666690,88	470885,50

Załącznik Nr 2 do zarządzenia  
Regionalnego Dyrektora Ochrony Środowiska  
w Warszawie  
z dnia 9 października 2018 r.

**Mapa obszaru Natura 2000**



Załącznik Nr 3 do zarządzenia  
Regionalnego Dyrektora Ochrony Środowiska  
w Warszawie  
z dnia 9 października 2018 r.

**Identyfikacja istniejących i potencjalnych zagrożeń dla zachowania właściwego stanu ochrony gatunków zwierząt, będących przedmiotami ochrony w obszarze Natura 2000**

Lp.	Przedmiot ochrony	Zagrożenia		Opis zagrożenia
		Istniejące	Potencjalne	
1	7110 Torfowiska wysokie z roślinnością torfotwórczą (żywe)	<p><b>J02.01</b> Zasypywanie terenu, melioracje i osuszanie – ogólnie.</p> <p><b>K02</b> Ewolucja biocenotyczna, sukcesja.</p>	<p><b>E03.01</b> Pozbywanie się odpadów z gospodarstw domowych / obiektów rekreacyjnych.</p> <p><b>G05.01</b> Wydeptywanie, nadmierne użytkowanie.</p> <p><b>I02</b> Problematyczne gatunki rodzime.</p> <p><b>L09</b> Pożar.</p>	<p><b>Zagrożenia istniejące:</b></p> <p><b>D01.02</b> Zagrożenie zdefiniowano jako istniejące dla siedliska przyrodniczego 7140, w tym szczególnie płatu zlokalizowanego w bezpośrednim sąsiedztwie drogi krajowej nr 50 (na północ od drogi). Odwodnienie drogi oraz spływ wód zawierających substancje ropopochodne oraz pochodne amoniaku i soli ma negatywny wpływ na stan ochrony przedmiotu ochrony.</p> <p><b>I02</b> Zagrożenie zdefiniowano jako istniejące dla siedliska przyrodniczego 7140. Zaburzenia w systemie hydrologicznym sprzyjają kolonizacji i wzrastającej dominacji niektórych rodzimych gatunków roślin, wykazujących cechy ekspansywne (m.in. trzcina pospolita, sit rozpierzchły, trzcinnik lancetowaty, mietlica rozłogowa). Gatunki te, konkurując z roślinnością torfowiskową stopniowo ją wypierają.</p> <p><b>J02.01</b> Zagrożenie zdefiniowano jako istniejące dla siedlisk przyrodniczych 7110 i 7140. Wszelkie zmiany w systemie hydrologicznym, powodujące obniżenie poziomu wód gruntowych, bezpośrednio lub pośrednio wpływają negatywnie na stan ochrony przedmiotów ochrony. Uwodnienie siedlisk jest silnie uzależnione od warunków klimatycznych. W latach 2006-2008 obserwowano przesuszenie siedlisk, przy czym zagrożeniem może być również zalanie i stagnacja wody</p>
2	7140 Torfowiska przejściowe i trzęsawiska (przeważnie z roślinnością z <i>Scheuchzerio-Caricetea</i> )	<p><b>D01.02</b> Drogi, autostrady.</p> <p><b>J02.01</b> Zasypywanie terenu, melioracje i osuszanie – ogólnie.</p> <p><b>I02</b> Problematyczne gatunki rodzime.</p> <p><b>K02</b> Ewolucja biocenotyczna, sukcesja.</p>	<p><b>E03.01</b> Pozbywanie się odpadów z gospodarstw domowych / obiektów rekreacyjnych.</p> <p><b>G05.01</b> Wydeptywanie, nadmierne użytkowanie.</p> <p><b>K02.03</b> Eutrofizacja (naturalna).</p> <p><b>L09</b> Pożar.</p>	<p>Zagrożenie zdefiniowano jako istniejące dla siedlisk przyrodniczych 7110 i 7140. Wszelkie zmiany w systemie hydrologicznym, powodujące obniżenie poziomu wód gruntowych, bezpośrednio lub pośrednio wpływają negatywnie na stan ochrony przedmiotów ochrony. Uwodnienie siedlisk jest silnie uzależnione od warunków klimatycznych. W latach 2006-2008 obserwowano przesuszenie siedlisk, przy czym zagrożeniem może być również zalanie i stagnacja wody</p>
3	91D0 Bory i lasy bagienne ( <i>Vaccinio uliginosi-Betuletum pubescentis</i> , <i>Vaccinio uliginosi-Pinetum</i> , <i>Pino mugo-Sphagnetum</i> , <i>Sphagno girgensohnii-Piceetum</i> ) i brzoźowo-	<p><b>U</b> Nieznane zagrożenie lub nacisk.</p>		

	sosnowe bagienne lasy borealne			<p>przez dłuższy czas. Powyższe powoduje utratę części siedlisk lub zmianę ich właściwości.</p> <p><b>K02</b> Zagrożenie zdefiniowano jako istniejące dla siedlisk przyrodniczych 7110 i 7140. W wyniku obniżenia poziomu wód gruntowych i przesuszenia podłoża uruchomiony zostaje proces sukcesji wtórnej. W przypadku siedliska 7110 przesuszenie podłoża generuje nadmierny rozwój warstwy drzew (sosna). W przypadku siedliska 7140, w dalszej perspektywie nastąpi jego stopniowe zarośnięcie przez drzewa (np. brzozę) lub krzewy.</p> <p><b>U</b> Nieznane zagrożenia. W stosunku do siedliska przyrodniczego 91D0 wymagane jest ponowne przeprowadzenie badań monitoringowych oraz ocena zasięgu występowania i stanu ochrony siedliska przyrodniczego, w tym weryfikacja zagrożeń istniejących i potencjalnych.</p> <p><b>X</b> Brak zdiagnozowanych czynników bio- i abiotycznych oraz czynników związanych z działalnością człowieka powodujących wystąpienie zagrożeń i nacisków istniejących (występujących aktualnie) w przypadku gatunku zalotki większej (1042).</p> <p><b>Zagrożenia potencjalne:</b></p> <p><b>E03.01</b> Zagrożenie zdefiniowano jako potencjalne dla płatów siedlisk przyrodniczych 7110 i 7140. Niski poziom świadomości ekologicznej ludzi, generuje zagrożenie polegające na pozostawianiu na terenie lasu różnego rodzaju odpadów (obecne dzięki wysypiska śmieci), co może bezpośrednio lub pośrednio negatywnie wpływać na stan zachowania przedmiotów ochrony.</p> <p><b>G05.01</b> Zagrożenie zdefiniowano jako potencjalne dla siedlisk 7110 i 7140. W trakcie zrywania owoców żurawiny dochodzi do miejscowego wydeptywania roślinności torfowiskowej, co może powodować</p>
4	1042 Zalotka większa <i>Leucorrhinia pectoralis</i>	<b>X</b> Brak zagrożeń i nacisków.	<p><b>J02.01</b> Zasypywanie terenu, melioracje i osuszanie – ogólnie.</p> <p><b>K02</b> Ewolucja biocenotyczna, sukcesja.</p>	



				<p>jej zniszczenie w mniejszym lub większym zakresie.</p> <p><b>I02</b> Zagrożenie zdefiniowano jako potencjalne dla siedliska 7110. Zaburzenia w systemie hydrologicznym sprzyjają kolonizacji i wzrastającej dominacji niektórych gatunków rodzimych, wykazujących cechy ekspansywne (m.in. trzcina pospolita, sit rozpierchły, trzcinnik lancetowaty, mietlica rozłogowa). Gatunki te, konkurując z roślinnością torfowiskową stopniowo ją wypierają.</p> <p><b>J02.01</b> Zagrożenie zdefiniowano jako potencjalne dla gatunku ważki 1042. Wszelkie zmiany w systemie hydrologicznym, powodujące obniżenie poziomu wód gruntowych, mogą bezpośrednio lub pośrednio wpływać negatywnie na stan ochrony przedmiotu ochrony. Osuszenie terenu w wyniku którego może dojść do zaniku lub zmniejszenia lustra wody w zbiorniku, a co za tym idzie jego zarośnięcie, może spowodować utratę siedliska gatunku (utrata przedmiotu ochrony).</p> <p><b>K02</b> Zagrożenie zdefiniowano jako potencjalne dla gatunku ważki 1042. W wyniku obniżenia poziomu wód gruntowych i przesuszenia podłoża uruchomiony zostaje proces sukcesji wtórnej. W przypadku zalotki nastąpi utrata właściwości siedliska gatunku i w ostateczności jego utrata skutkująca wycofaniem się przedmiotu ochrony z obszaru Natura 2000.</p> <p><b>K02.03</b> Zagrożenie zdefiniowano jako potencjalne dla siedliska 7140. Z uwagi na przesuszenie gruntu, może następować proces eutrofizacji, wywołany bezpośrednio lub wtórnie poprzez decesję (wzmoczony proces rozkładu substancji organicznych i mineralizacji organicznych składników gleb hydrogenicznych) osuszonego złoża.</p> <p><b>L09</b> Zagrożenie zdefiniowano jako potencjalne dla siedlisk przyrodniczych: 7110 i 7140.</p>
--	--	--	--	---

				<p>Czynniki takie jak położenie obszaru w obrębie dużego kompleksu leśnego (złożonego głównie z drzewostanów sosnowych), obecność krajowych szlaków komunikacyjnych, rekreacja i turystyka oraz łatwość zapłonu złóż torfowych, stwarzają wysokie ryzyko wzniesienia pożaru.</p> <p><b>U</b> Nieznane zagrożenia. W stosunku do siedliska przyrodniczego 91D0 wymagane jest ponowne przeprowadzenie badań monitoringowych oraz ocena zasięgu występowania i stanu ochrony siedliska przyrodniczego, w tym weryfikacja zagrożeń istniejących i potencjalnych.</p>
--	--	--	--	--

Załącznik Nr 4 do zarządzenia  
Regionalnego Dyrektora Ochrony Środowiska  
w Warszawie  
z dnia 9 października 2018 r.

### Cele działań ochronnych w obszarze Natura 2000

Lp.	Przedmiot ochrony obszaru Natura 2000	Cel działań ochronnych
1	7110 Torfowiska wysokie z roślinnością torfotwórczą (żywe)	Zachowanie siedliska w obszarze o powierzchni 9 ha oraz poprawa parametru struktury i funkcji siedliska w zakresie wskaźnika: obecność (udział) drzew i krzewów.
2	7140 Torfowiska przejściowe i trzęsawiska (przeważnie z roślinnością z <i>Scheuchzeria-Caricetea</i> )	Zachowanie siedliska w obszarze o powierzchni 43 ha oraz poprawa parametru struktury i funkcji siedliska w zakresie wskaźników: stopień uwodnienia, udział krzewów i podrostu drzew oraz ekspansywnych gatunków roślin zielnych.
3	91D0 Bory i lasy bagienne ( <i>Vaccinio uliginosi-Betuletum pubescentis</i> , <i>Vaccinio uliginosi-Pinetum</i> , <i>Pino mugo-Sphagnetum</i> , <i>Sphagno girgensohnii-Piceetum</i> ) i brzożowo-sosnowe bagienne lasy borealne	Weryfikacja stanu wiedzy o przedmiocie ochrony poprzez przeprowadzenie badań monitoringowych, z uwzględnieniem analizy zasięgu występowania i stanu ochrony siedliska przyrodniczego, identyfikacji zagrożeń istniejących i potencjalnych oraz ustalenia celu i zakresu działań ochronnych.
4	1042 Zalotka większa <i>Leucorrhinia pectoralis</i>	Uzupełnienie stanu wiedzy o przedmiocie ochrony.

Załącznik Nr 5 do zarządzenia  
Regionalnego Dyrektora Ochrony Środowiska  
w Warszawie  
z dnia 9 października 2018 r.

**Działania ochronne w obszarze Natura 2000 ze wskazaniem podmiotów odpowiedzialnych za ich wykonanie i obszarów ich wdrażania**

Lp.	Przedmiot ochrony	Działania ochronne	Obszar wdrażania	Podmiot odpowiedzialny za wykonanie
<b>Dotyczące ochrony czynnej siedlisk przyrodniczych oraz związane z utrzymaniem lub modyfikacją metod gospodarowania</b>				
1	7110 Torfowiska wysokie z roślinnością torfotwórczą (żywe)	Poprawa struktury i funkcji siedliska w zakresie wskaźnika „udział drzew”. Działanie obejmuje usunięcie 10-15% sosny ( <i>Pinus sylvestris</i> ) z powierzchni płatu siedliska. Działanie związane z usuwaniem drzew należy wykonywać z użyciem pił spalinowych lub innych narzędzi (siekiera, sekator i tym podobne), najpóźniej w ciągu 3 lat od momentu ustanowienia planu zadań ochronnych, w I lub IV kwartale roku. Uzyskaną biomasę należy usunąć poza obszar Natura 2000. Dopuszcza się powtórzenie działania w razie pojawienia się nalotu drzew. Konieczność wykonania działania uzupełniającego należy stwierdzić podczas kontroli terenowych prowadzonych w ramach monitoringu skuteczności działań ochronnych.	<b>Obszar Natura 2000, zgodnie z załącznikiem nr 6 do zarządzenia.</b>  Gmina Osieck, - obręb 0008, działki ewid.: 3127/1, 3130.  Według ewidencji leśnej dla Nadleśnictwa Celestynów, wydzielenia: - 36 f, g, j, k, l, - 37 f, g, k, l.	Regionalny Dyrektor Ochrony Środowiska w Warszawie na podstawie porozumienia zawartego z Nadleśnictwem Celestynów.
2	7140 Torfowiska przejściowe i trzęsawiska (przeważnie z roślinnością z <i>Scheuchzerio-Caricetea</i> )	Poprawa struktury i funkcji siedliska w zakresie wskaźnika „udział drzew”. Działanie obejmuje usunięcie 90% sosny ( <i>Pinus sylvestris</i> ) z powierzchni płatu siedliska. Działanie związane z usuwaniem drzew należy wykonywać przy użyciu pił spalinowych lub innych narzędzi (siekiera, sekator i tym podobne), najpóźniej w ciągu 3 lat od momentu ustanowienia planu zadań ochronnych, w I lub IV kwartale roku. Uzyskaną biomasę należy usunąć poza obszar Natura 2000.	<b>Obszar Natura 2000, zgodnie z załącznikiem nr 6 do zarządzenia.</b>  Gmina Osieck Obręb 0008, działki ewid. 3133, 3134 i 3138/1.  Według ewidencji leśnej dla Nadleśnictwa Celestynów, wydzielenia: - 29 j, k, l, - 38 a, b, c, d, g, - 39 a.	Regionalny Dyrektor Ochrony Środowiska w Warszawie na podstawie porozumienia zawartego z Nadleśnictwem Celestynów.

		Dopuszcza się powtórzenie działania w razie pojawienia się nalotu drzew. Konieczność wykonania działania uzupełniającego należy stwierdzić podczas kontroli terenowych prowadzonych w ramach monitoringu skuteczności działań ochronnych.		
3	7140 Torfowiska przejściowe i trzęsawiska (przeważnie z roślinnością z <i>Scheuchzerio-Caricetea</i> )	<p>Poprawa struktury i funkcji siedliska w zakresie wskaźnika „udział drzew” oraz ograniczenie lub eliminacja procesu sukcesji wtórnej. Działanie obejmuje usunięcie 100% brzozy (<i>Betula</i> sp.) i 90 % sosny (<i>Pinus sylvestris</i>) z powierzchni płatu siedliska poprzez wycinkę z użyciem pił spalinowych lub innych narzędzi (siekiery, sekator, maczeta i tym podobnych). Uzyskaną biomasę należy usunąć poza obszar Natura 2000.</p> <p>W wyjątkowych sytuacjach dopuszcza się usuwanie brzoź według następujących zasad: a) w pierwszym roku przeprowadzić zabieg obrączkowania poszczególnych egzemplarzy brzozy (obrączkę o szerokości 20-30 cm należy umieścić na wysokości 1m od powierzchni gruntu) oraz wycięcia egzemplarzy drzew do 1 m wysokości, b) w drugim lub trzecim roku dokonać wycinki zaobrączkowanych egzemplarzy.</p> <p>Uzyskaną biomasę należy usunąć poza obszar Natura 2000. Działania należy wykonać najpóźniej w ciągu 3 lat od momentu ustanowienia planu zadań ochronnych, w I lub IV kwartale roku. Dopuszcza się powtórzenie działania w razie pojawienia się nalotu drzew. Konieczność wykonania działań uzupełniających należy stwierdzić podczas kontroli terenowych prowadzonych w ramach monitoringu skuteczności działań ochronnych.</p>	<p><b>Obszar Natura 2000, zgodnie z załącznikiem nr 6 do zarządzenia.</b></p> <p>Gmina Celestynów, - obręb 0011, działki ewid.: 1963, 1964, 1965, 1966, 1967, 1968, 1969, 1970, 1971, 1972, 1973, 1974, 1975, 1976, 1977, 1978, 1979, 1980, 1981, 1982/1, 1982/2, 1983, 1984, 1985, 1986, 1987, 1988, 1989, 1990, 1991, 1992, 1993, 2065, 2066, 2067, 2068, 2069, 2070, 2071, 2072, 2073, 2074, 2075, 2076, 2077, 2078, 2079, 2080, 2081, 2082/1, 2082/2, 2083, 2084, 2085, 2086, 2087, 2088, 2089, 2090, 2091, 2092, 2093, 2094, 2095, 2096, 2097, 2098, 2099, 2100, 2101, 2102, 2103, 2104, 2105, 2106, 2107, 2108, 2109/1, 2109/2, 2110, 2111, 2112, 2113, 2114, 2115, 2117, 2118, 2119/1, 2119/2, 2120, 2121, 2122, 2123, 2124, 2125, 2126, 2127, 2128, 2129, 2130, 2131, 2132, 2133, 2134, 2135, 2136, 2137, 2138/1, 2138/2, 2138/3, 2164, 2165, 2166, 2167, 2168, 2169, 2170, 2312, 2313, 2314, 2315, 2316, 2317, 2318, 2319, 2320, 2321, 2322, 2323, 2324, 2358, 2359/1, 2359/2, 2360, 2361, 2362, 2363, 2364, 2365, 2366, 2367/1, 2369, 2370, 2371, 2372, 2373, 2374, 2375, 2376, 2377, 2378, 2379, 2380, 2381, 2486, 2487, 2488, 2489, 2490, 2491, 2492, 2493, 2494, 2495, 2496, 2497, 2498, 2499, 2500, 2501, 2502, 2503, 2504, 2505, 2506, 2507, 2508, 2509, 2510, 2511, 2512, 2513, 2514, 2515,</p>	Regionalny Dyrektor Ochrony Środowiska w Warszawie na podstawie umowy zawartej z właścicielem, posiadaczem lub dzierżawcą gruntu (poza granicami gruntów Skarbu Państwa) oraz na podstawie porozumienia zawartego z Nadleśnictwem Celestynów.

			<p>2516, 2517, 2518, 2519, 2520, 2521, 2522/1, 2522/2, 2523, 2524, 2525, 2526, 2527, 2528, 2529, 2530, 2531, 2532, 2533, 2534/1, 2534/2, 2535, 2536, 2537/1, 2537/2, 2538, 2539, 2540, 2541, 2542, 2543, 2544, 2545, 2546, 2547, 2548, 2549/1, 2549/2, 2549/3, 2550, 2551, 2552, 2554/1, 2555, 2556, 2557, 2558, 2559, 2560, 2561, 2562, 2563, 2564, 2565, 2566, 2567, 2798, 2800, 2802, 2804, 2806, 2808, 2810, 2812, 2814, 2816, 2818, 2820, 2822, 2824, 2826, 2828, 2830, 2832/1.</p> <p>- obręb 0015, działki ewid.: 293, 294, 295, 296, 297, 298, 299, 300, 301, 302, 303, 304, 305, 306.</p> <p>Gmina Kołbiel, - obręb 0004, działki ewid.: 402, 403, 404, 405, 406, 407, 408, 528, 529, 530, 531/1, 531/2, 532, 533, 534, 535, 536, 541, 542, 543, 547, 548/1, 548/2, 549, 550, 551, 552, 553, 554, 555, 556, 557, 558, 559, 560, 561, 562, 564, 565, 566, 567, 568, 569, 572, 604.</p> <p>- obręb 0011, działki ewid.: 31/2, 32, 33, 34, 35, 55, 56, 57, 58, 65, 66, 67, 68, 75, 76, 77, 78.</p> <p>Gmina Osieck, - obręb 0008, działki ewid.: 3118, 3119/1, 3121/1.</p> <p>Według ewidencji leśnej dla Nadleśnictwa Celestynów, wydzielienia: - 4a, b, c, j, k, n, o, r, s, t, w, x, y - 5g - 51n - 54c, f, g, k, - 55a, b.</p>	
4	7140 Torfowiska przejściowe i trzęsawiska (przeważnie z roślinnością z <i>Scheuchzerio-Caricetea</i> )	Ograniczenie lub eliminacja występowania ekspansywnych roślin zielnych. Działanie polega na wykoszeniu 75% powierzchni płatów siedliska, w tym 100% trzciny, przy	<b>Obszar Natura 2000, w granicach siedliska, zgodnie z załącznikiem nr 6 do zarządzenia.</b>	Regionalny Dyrektor Ochrony Środowiska w Warszawie na podstawie umowy zawartej z

		<p>użyciu kos spalinowych lub innego „lekkiego” sprzętu. Koszenie powinno odbywać się na wysokości 10 cm, najlepiej w lipcu. Uzyskaną biomasę należy usunąć poza granice obszaru Natura 2000. Działanie należy wykonać najpóźniej w ciągu 3 lat od momentu ustanowienia planu zadań ochronnych. Konieczność wykonania działań uzupełniających należy stwierdzić podczas kontroli terenowych prowadzonych w ramach monitoringu skuteczności działań ochronnych. Z założenia zabieg powinien być powtarzany co cztery lata, a w przypadku trzciny co dwa lata.</p>	<p>Gmina Celestynów, - obręb 0011, działki ewid.: 2163, 2164, 2165, 2166, 2167, 2168, 2169, 2170, 2312, 2313, 2314, 2315, 2316, 2317, 2318, 2319, 2320, 2321, 2322, 2323, 2324,2358, 2359/1, 2359/2 2360, 2361, 2362, 2363, 2364, 2365, 2366, 2367/1, 2369, 2370, 2371, 2372, 2373, 2374, 2375, 2376, 2377, 2378, 2379, 2380, 2381, 2486, 2487, 2488, 2489, 2490, 2491, 2492, 2493, 2494, 2495, 2496, 2497, 2498, 2499, 2500, 2501, 2502, 2503, 2504, 2505, 2506, 2507, 2508, 2509, 2510, 2511, 2512, 2513, 2514, 2515, 2516, 2517, 2518, 2519, 2520, 2521, 2522/1, 2522/2, 2523, 2524, 2525, 2526, 2527, 2528, 2529, 2530, 2531, 2532, 2533, 2534/1, 2534/2, 2535, 2536, 2537/1, 2537/2, 2538, 2539, 2540, 2541, 2542, 2543, 2544, 2545, 2546, 2547, 2548, 2549/1, 2549/2, 2549/3, 2550, 2551, 2552, 2554/1, 2555, 2556, 2557, 2558, 2559, 2560, 2561, 2562, 2563, 2564, 2565, 2566, 2567, 2798, 2800, 2802, 2804, 2806, 2808, 2810, 2812, 2814, 2816, 2818, 2820, 2822, 2824, 2826, 2828, 2830, 2832/1.</p> <p>- obręb 0015, działki ewid.: 293, 294, 295, 296, 297, 298, 299, 300, 301, 302, 303, 304, 305, 306.</p> <p>Gmina Kołbiel, - obręb 0004, działki ewid.: 402, 403, 404, 405, 406, 407, 408, 528, 529, 530, 531/1, 531/2, 532, 533, 534, 535, 536, 541, 542, 543, 547, 548/1, 548/2, 549, 550, 551, 552, 553, 554, 564, 565, 566, 567, 568, 569, 572, 604.</p> <p>Według ewidencji leśnej dla Nadleśnictwa Celestynów, wydzielania: - 4j, k, n, o, r, s, t, w, x, y - 5 g.</p>	<p>właścicielem, posiadaczem lub dzierżawcą gruntu (poza granicami gruntów Skarbu Państwa) oraz na podstawie porozumienia zawartego z Nadleśnictwem Celestynów.</p>
--	--	--	---	---

5	7140 Torfowiska przejściowe i trzęsawiska (przeważnie z roślinnością z <i>Scheuchzeria-Caricetea</i> )	Zapewnienie odpowiedniego uwodnienia siedliska. Działanie należy wykonać według wskazań „Analizy stosunków wodnych i koncepcji spowolnienia odpływu wód z terenu obszaru Natura 2000” - realizowanej w ramach działań z zakresu uzupełnienia wiedzy. Jeśli przywołana powyżej „Analiza stosunków wodnych (...)” nie wskaże inaczej, w ramach działania należy wykonać montaż izolacji (membrany) wzdłuż rowu odwadniającego drogę krajową nr 50, uniemożliwiającej odpływ wody z płatu siedliska. Prace związane z montażem izolacji należy przeprowadzić w I lub IV kwartale roku. Działanie należy wykonać po zakończeniu prac związanych z uzupełnieniem wiedzy w zakresie analizy stosunków wodnych obszaru, najpóźniej w 4 roku obowiązywania planu zadań ochronnych.	<b>Pas drogowy drogi krajowej nr 50, wzdłuż płatu siedliska wskazanego w załączniku nr 6 do zarządzenia.</b>  Gmina Celestynów, - obręb 0011, działki ewid.: 1963, 1964, 1965, 1966, 1967, 1968, 1969, 1970, 1971, 1972, 1973, 1974, 1975, 1976, 1977, 1978, 1979, 1980, 1981, 1982/1, 1982/2, 1983, 1984, 1985, 1986, 1987, 1988, 1989, 1990, 1991, 1992, 1993, 1994, 1995, 1996, 1997, 1998/1, 1999/1, 2040.	Regionalny Dyrektor Ochrony Środowiska w Warszawie na podstawie umowy zawartej z właścicielem, posiadaczem lub dzierżawcą gruntu (poza granicami gruntów Skarbu Państwa) oraz na podstawie porozumienia zawartego z Generalną Dyrekcją Dróg Krajowych i Autostrad.
<b>Dotyczące monitoringu stanu przedmiotów ochrony oraz realizacji celów działań ochronnych</b>				
6	7110 Torfowiska wysokie z roślinnością torfotwórczą (żywe)	Monitoring (kontrola terenowa) skuteczności działań ochronnych, polegający na obserwacji pojawiania się nalotu drzew i udziału ekspansywnych roślin zielnych. Z kontroli należy sporządzić sprawozdanie w którym określona zostanie konieczność wykonania uzupełniających działań ochronnych. Oceny zasadności ponownego wykonania działań należy dokonać z uwzględnieniem wytycznych przewodników Państwowego Monitoringu Środowiska Głównego Inspektoratu Ochrony Środowiska dla siedliska 7110, w zakresie wskaźników: obecność krzewów i drzew oraz gatunki ekspansywne roślin zielnych. Działanie należy rozpocząć najpóźniej 2 lata od momentu wykonania działań z zakresu ochrony czynnej, a następnie kontynuować minimum co 2 lata.	Zgodnie z wykazem działek wskazanych w liczbie porządkowej (Lp.) 1 tabeli stanowiącej załącznik nr 5 do zarządzenia.	Regionalny Dyrektor Ochrony Środowiska w Warszawie.
7	7110 Torfowiska wysokie z roślinnością torfotwórczą (żywe)	Ocena stanu zachowania przedmiotu ochrony. Monitoring należy przeprowadzić zgodnie z metodyką Państwowego Monitoringu Środowiska	<b>Obszar Natura 2000.</b>	Regionalny Dyrektor Ochrony Środowiska w Warszawie.



		Głównego Inspektoratu Ochrony Środowiska dla siedliska przyrodniczego 7110 (wszystkie parametry i wskaźniki). Działanie należy rozpocząć najpóźniej 3 lata od momentu ustanowienia planu zadań ochronnych, a następnie kontynuować co 3 lata.		
8	7140 Torfowiska przejściowe i trzęsawiska (przeważnie z roślinnością z <i>Scheuchzerio-Caricetea</i> )	Monitoring (kontrola terenowa) skuteczności działań ochronnych, polegający na obserwacji występowania podrostu drzew należących do rodziny brzoźowatych ( <i>Betula</i> sp.). Z kontroli należy sporządzić sprawozdanie w którym określona zostanie konieczność wykonania działań ochronnych obejmujących usunięcie 100% osobników należących do rodziny brzoźowatych ( <i>Betula</i> sp.) z powierzchni płatu siedliska. Monitoring należy rozpocząć najpóźniej w ciągu 3 lat od momentu ustanowienia planu zadań ochronnych, a następnie kontynuować co minimum 2 lata. Ocenę zasadności wykonania działań polegających na usunięciu podrostu drzew należy prowadzić z uwzględnieniem wytycznych przewodników Państwowego Monitoringu Środowiska Głównego Inspektoratu Ochrony Środowiska dla siedliska 7140, w zakresie wskaźnika: obecność krzewów i podrostu drzew. Ewentualne działania związane z usuwaniem podrostu drzew i krzewów należy przeprowadzić z użyciem pił spalinowych lub innych narzędzi (siekiery, sekator i tym podobne), najpóźniej w ciągu roku od stwierdzenia konieczności usunięcia nalotu drzew. Uzyskaną biomasę należy usunąć poza obszar Natura 2000.	<b>Obszar Natura 2000, w granicach siedliska, zgodnie z załącznikiem nr 6 do zarządzenia.</b>  Gmina Osieck Obręb 0008, działki ewid. 3133, 3134 i 3138/1.  Według ewidencji leśnej dla Nadleśnictwa Celestynów, wydzielenia: - 29 j, k, l, - 38 a, b, c, d, g, - 39 a.	Regionalny Dyrektor Ochrony Środowiska w Warszawie.
9	7140 Torfowiska przejściowe i trzęsawiska (przeważnie z roślinnością z <i>Scheuchzerio-Caricetea</i> )	Monitoring (kontrola terenowa) skuteczności działań ochronnych, polegający na obserwacji pojawiania się nalotu drzew i odrostu ekspansywnych roślin zielnych. Z kontroli należy sporządzić sprawozdanie w którym zostanie określona konieczność wykonania uzupełniających	Zgodnie z wykazem działek wskazanych w liczbach porządkowych (Lp.) 2-4 tabeli stanowiącej załącznik nr 5 do zarządzenia.	Regionalny Dyrektor Ochrony Środowiska w Warszawie.

		działań ochronnych. Ocenę zasadności wykonania tych działań należy prowadzić z uwzględnieniem wytycznych przewodników Państwowego Monitoringu Środowiska Głównego Inspektoratu Ochrony Środowiska dla siedliska 7140, w zakresie wskaźników: obecność krzewów i podrostu drzew oraz gatunki ekspansywne roślin zielnych. Działanie należy rozpocząć najpóźniej w ciągu 2 lat od przeprowadzenia działań ochronnych, a następnie kontynuować minimum raz na 2 lata.		
10	7140 Torfowiska przejściowe i trzęsawiska (przeważnie z roślinnością z <i>Scheuchzerio-Caricetea</i> )	Monitoring skuteczności działania polegającego na montażu izolacji należy prowadzić według wskazań „Analizy stosunków wodnych i koncepcji spowolnienia odpływu wód z terenu obszaru Natura 2000” - realizowanej w ramach działania określonego w liczbie porządkowej (Lp. 14 tabeli stanowiącej załącznik nr 5 do zarządzenia. Ocenę skuteczności działania należy prowadzić z uwzględnieniem wytycznych przewodników Państwowego Monitoringu Środowiska Głównego Inspektoratu Ochrony Środowiska dla siedliska 7140, w zakresie wskaźnika: stopień uwodnienia. Działanie należy rozpocząć najpóźniej 2 lata od montażu membrany (izolacji), a następnie kontynuować co 2 lata.	Zgodnie z wykazem działek wskazanych w liczbie porządkowej (Lp.) 5 tabeli stanowiącej załącznik nr 5 do zarządzenia.	Regionalny Dyrektor Ochrony Środowiska w Warszawie.
11	7140 Torfowiska przejściowe i trzęsawiska (przeważnie z roślinnością z <i>Scheuchzerio-Caricetea</i> )	Ocena stanu zachowania przedmiotu ochrony. Monitoring należy przeprowadzić zgodnie z metodyką Państwowego Monitoringu Środowiska Głównego Inspektoratu Ochrony Środowiska dla siedliska przyrodniczego 7140 (wszystkie parametry i wskaźniki). Działanie należy rozpocząć najpóźniej 3 lata od momentu ustanowienia planu zadań ochronnych, a następnie kontynuować co 3 lata.	<b>Obszar Natura 2000.</b>	Regionalny Dyrektor Ochrony Środowiska w Warszawie.
12	91D0 Bory i lasy bagienne ( <i>Vaccinio uliginosi-Betuletum pubescentis</i> ,	Ocena stanu zachowania przedmiotu ochrony. Monitoring należy przeprowadzić zgodnie	Zgodnie z wynikami działania wskazanego w liczbie porządkowej (Lp.) 16 tabeli stanowiącej	Regionalny Dyrektor Ochrony Środowiska w Warszawie.

	<i>Vaccinio uliginosi-Pinetum</i> , <i>Pino mugo-Sphagnetum</i> , <i>Sphagno girgensohnii-Piceetum</i> ) i brzozowo- sosnowe bagienne lasy borealne	z metodyką Państwowego Monitoringu Środowiska Głównego Inspektoratu Ochrony Środowiska dla siedliska przyrodniczego 91D0 (wszystkie parametry i wskaźniki). Działanie należy rozpocząć w 5 i 9 roku od momentu ustanowienia planu zadań ochronnych.	załącznik nr 5 do zarządzenia, związanego z uzupełnieniem stanu wiedzy o przedmiocie ochrony, obejmującego m.in. wyznaczenie reprezentatywnych miejsc do dalszego monitoringu siedliska przyrodniczego 91D0.	
13	1042 Zalotka większa <i>Leucorrhinia pectoralis</i>	Ocena stanu zachowania gatunku i jego siedliska. Monitoring należy przeprowadzić zgodnie z metodyką monitoringu Głównego Inspektoratu Ochrony Środowiska dla gatunku ważki 1042 (wszystkie wskaźniki parametru populacji i siedliska gatunku). Działanie należy rozpocząć w 5 i 9 roku od momentu ustanowienia planu zadań ochronnych.	Zgodnie z wynikami działania wskazanego w liczbie porządkowej (Lp.) 15 tabeli stanowiącej załącznik nr 5 do zarządzenia, związanego z uzupełnieniem stanu wiedzy o przedmiocie ochrony, obejmującego m.in. wyznaczenie reprezentatywnych miejsc do dalszego monitoringu gatunku 1042.	Regionalny Dyrektor Ochrony Środowiska w Warszawie.
<b>Dotyczące uzupełnienia stanu wiedzy o przedmiotach ochrony i uwarunkowaniach ich ochrony</b>				
14	7110 Torfowiska wysokie z roślinnością torfotwórczą (żywe)  7140 Torfowiska przejściowe i trzęsawiska (przeważnie z roślinnością z <i>Scheuchzerio-Caricetea</i> )  91D0 Bory i lasy bagienne ( <i>Vaccinio uliginosi- Betuletum pubescentis</i> , <i>Vaccinio uliginosi-Pinetum</i> , <i>Pino mugo-Sphagnetum</i> , <i>Sphagno girgensohnii- Piceetum</i> ) i brzozowo- sosnowe bagienne lasy borealne  1042 Zalotka większa <i>Leucorrhinia pectoralis</i>	Analiza stosunków wodnych i koncepcja spowolnienia odpływu wód z terenu obszaru Natura 2000. Działanie obejmuje wykonanie badań i ekspertyzy hydrologicznej określającej sposób zasilania w wodę wszystkich płatów siedlisk, potrzeb i miejsc lokalizacji izolacji, zastawek, rzędnych piętrzenia i innych niezbędnych dla utrzymania odpowiedniego uwodnienia siedlisk działań oraz dalszego monitoringu hydrologicznego. Działanie należy wykonać najpóźniej w ciągu 3 lat od momentu ustanowienia planu zadań ochronnych.	<b>Obszar Natura 2000.</b>	Regionalny Dyrektor Ochrony Środowiska w Warszawie.
15	1042 Zalotka większa <i>Leucorrhinia pectoralis</i>	Inwentaryzacja, waloryzacja oraz ocena stanu zachowania gatunku i jego siedliska, zgodnie z metodyką monitoringu Głównego Inspektoratu Ochrony Środowiska (wszystkie wskaźniki parametru populacji i siedliska gatunku). Wyznaczenie reprezentatywnych miejsc do dalszego monitoringu stanu zachowania gatunku. Działanie należy wykonać	<b>Obszar Natura 2000</b> , ze szczególnym uwzględnieniem terenu rezerwatu przyrody Czarci Dół (Gmina Celestynów, obręb 0014, działka ewid. 1075. Według ewidencji leśnej dla Nadleśnictwa Celestynów: wydzielanie 35c).	Regionalny Dyrektor Ochrony Środowiska w Warszawie.

		najpóźniej w ciągu 3 lat od momentu ustanowienia planu zadań ochronnych.		
16	91D0 Bory i lasy bagienne ( <i>Vaccinio uliginosi-Betuletum pubescentis</i> , <i>Vaccinio uliginosi-Pinetum</i> , <i>Pino mugo-Sphagnetum</i> , <i>Sphagno girgensohnii-Piceetum</i> ) i brzoźowo-sosnowe bagienne lasy borealne	Weryfikacja stanu wiedzy o przedmiocie ochrony poprzez przeprowadzenie badań monitoringowych obejmujących ocenę zasięgu występowania i stanu zachowania siedliska przyrodniczego, identyfikację zagrożeń istniejących i potencjalnych oraz ustalenie celu i zakresu działań ochronnych. Monitoring należy przeprowadzić zgodnie z metodyką Państwowego Monitoringu Środowiska Głównego Inspektoratu Ochrony Środowiska dla siedliska przyrodniczego 91D0 (wszystkie parametry i wskaźniki). Działanie należy rozpocząć najpóźniej w ciągu 2 lat od momentu ustanowienia planu zadań ochronnych.	<b>Obszar Natura 2000</b> , ze szczególnym uwzględnieniem:  Gmina Celestynów, - obręb 0001, działki ewid.: 1328, 1335.  - obręb 0011, działki ewid.: 1485, 1486, 2042, 2043, 2044, 2045, 2046, 2047, 2048, 2049, 2050, 2051, 2052, 2053, 2054, 2056/1, 2057/1, 2057/2, 2057/3, 2057/4, 2058/1, 2058/2, 2058/3, 2058/4, 2058/5, 2058/5, 2058/6, 2059/1, 2059/2, 2060, 2061, 2062, 2063, 2064, 2065, 2066, 2067, 2068, 2069, 2070, 2071, 2072, 2073, 2074, 2075, 2076, 2077, 2078, 2079, 2080, 2081, 2082/1, 2082/2, 2083, 2084, 2085, 2086, 2087, 2088, 2089, 2090, 2091, 2092, 2093, 2094, 2095, 2096, 2097, 2098, 2099, 2100, 2101, 2102, 2103, 2104, 2105, 2106, 2107, 2108, 2109/1, 2109/2, 2110, 2111, 2112, 2113, 2114, 2115, 2116, 2117, 2118, 2119/1, 2119/2, 2120, 2121, 2122, 2123, 2124, 2125, 2126, 2127, 2128, 2129, 2130, 2131, 2132, 2133, 2134, 2135, 2136, 2137, 2138/1, 2138/2, 2138/3, 2141, 2142, 2143, 2144, 2145, 2146, 2147, 2148, 2149, 2150, 2151, 2152, 2153, 2154, 2155, 2156, 2157, 2158, 2159, 2160, 2161, 2162, 2163, 2164, 2165, 2166, 2167, 2168, 2169, 2170, 2171, 2172, 2173, 2174, 2175, 2176, 2177, 2178, 2179, 2180, 2181, 2182, 2183, 2184, 2185, 2186, 2187, 2188, 2189, 2190, 2191, 2192/1, 2192/2, 2193, 2194, 2195, 2196, 2197, 2198, 2199, 2200, 2201/1, 2201/2, 2202, 2203, 2204/1, 2204/2, 2205, 2206, 2207, 2208, 2209, 2210, 2211, 2212, 2213, 2214, 2215, 2216, 2217, 2218/1,	Regionalny Dyrektor Ochrony Środowiska w Warszawie.

			2218/2, 2219, 2220, 2221, 2222, 2223, 2224, 2225, 2226, 2227, 2228, 2229, 2230, 2231, 2232/1, 2232/2, 2233, 2234, 2235, 2236, 2237, 2238, 2239, 2240/1, 2242, 2243, 2244, 2245, 2246, 2247, 2249, 2250, 2251, 2252, 2253, 2254, 2255, 2256, 2257, 2258, 2259, 2260, 2262/1, 2263/1, 2263/2, 2264, 2265, 2266, 2278, 2279, 2280, 2281, 2282, 2283, 2284, 2285, 2286, 2287, 2288, 2289, 2290, 2291, 2307, 2308, 2309, 2310, 2311, 2312, 2313, 2314, 2315, 2316, 2317, 2318, 2319, 2320, 2321, 2322, 2323, 2324, 2325, 2326, 2327, 2328/1, 2328/2, 2329, 2330, 2331/1, 2331/2, 2332, 2333, 2334, 2335, 2336, 2337, 2338, 2339, 2340, 2341, 2342, 2343, 2344, 2345/1, 2345/2, 2346, 2347, 2348, 2349, 2350, 2351, 2352, 2353, 2354, 2355, 2356, 2357, 2358, 2359/1, 2359/2, 2360, 2361, 2362, 2363, 2364, 2365, 2366, 2367/1, 2369, 2370, 2371, 2372, 2373, 2374, 2375, 2376, 2377, 2378, 2379, 2380, 2381, 2382, 2383, 2384, 2385, 2386, 2388/1, 2389/1, 2389/2, 2390, 2391, 2392, 2489, 2490, 2491, 2492, 2493, 2494, 2495, 2496, 2497, 2498, 2499, 2500, 2501, 2502, 2503, 2504, 2505, 2506, 2507, 2508, 2509, 2510, 2511, 2512, 2513, 2514, 2515, 2516, 2517, 2518, 2519, 2520, 2521, 2522/1, 2522/2, 2523, 2524, 2525, 2526, 2527, 2528, 2529, 2530, 2531, 2532, 2533, 2534/1, 2534/2, 2535, 2536, 2537/1, 2537/2, 2538, 2539, 2540, 2541, 2542, 2543, 2544, 2544, 2546, 2547, 2548, 2549/1, 2549/2, 2549/3, 2550, 2551, 2552, 2554/1, 2555, 2556, 2557, 2558, 2559, 2560, 2561, 2562, 2563, 2564, 2565, 2566, 2567, 2568, 2569, 2570, 2571, 2572, 2573, 2574, 2575, 2576, 2577, 2578, 2579,	
--	--	--	---	--

			<p>2580, 2581, 2582, 2583, 2584, 2585, 2586, 2587, 2588, 2589, 2590, 2591, 2592, 2593, 2594.</p> <p>- obręb 0014, działki ewid.: 1069, 1070, 1073, 1074, 1075, 1079, 1080.</p> <p>- obręb 0015, działki ewid.: 41, 42, 43, 44, 45, 46, 47, 48, 49, 50, 51, 52, 53, 54, 55, 56, 57, 58, 59, 60, 61, 62, 63, 64, 65, 66, 67, 68, 69, 70, 71/1, 71/2, 72, 73, 74, 75, 76, 77, 286, 287/1, 287/2, 288, 289, 290, 291, 292, 293, 294, 295, 296, 297, 298, 299, 300, 301, 302, 303, 304, 305, 306, 307, 308, 309, 310, 311, 312, 313/1, 313/2, 314, 315, 316/1, 316/2, 317, 318, 319, 320, 321, 322/1, 322/2, 323, 324, 327, 328, 331, 332, 333, 335, 336, 337, 338, 339, 341, 342, 343, 344, 345/1, 345/2, 346/1, 346/2, 347/1, 348/1, 348/2, 349/3, 349/4, 349/5, 349/6, 349/7, 349/8, 353, 354, 355, 392, 394, 399, 400, 406, 447, 448, 453, 454, 459, 460, 466, 467, 470, 471, 474, 475, 478, 479, 482, 483, 1759.</p> <p>Gmina Kolbiel, - obręb 0004, działki ewid.: 403, 404, 405, 406, 407, 408, 409, 410, 411, 421/1, 421/2, 421/3, 421/4, 422, 423, 424, 425, 426, 427/1, 427/2, 428, 429, 430, 431, 432, 507, 508, 546, 547, 548/1, 548/2, 549, 550, 551, 552, 553, 554, 555, 556, 557, 558, 559, 560, 561, 562, 563, 564, 565, 566, 567, 568, 569, 570, 571, 572, 573, 574, 575, 576, 577, 578/1, 578/2, 580, 581, 582, 583, 584/1, 584/2, 585, 586, 587, 588, 591, 592, 593, 594, 595, 596, 597, 598, 599, 600, 61, 602, 603, 605, 606, 607.</p> <p>- obręb 0011, działki ewid.: 4, 5, 6/1, 6/2, 7, 8, 9, 13, 14, 15, 16, 17, 19, 22/1, 22/2, 23, 25, 26, 27, 28, 29,</p>
--	--	--	---

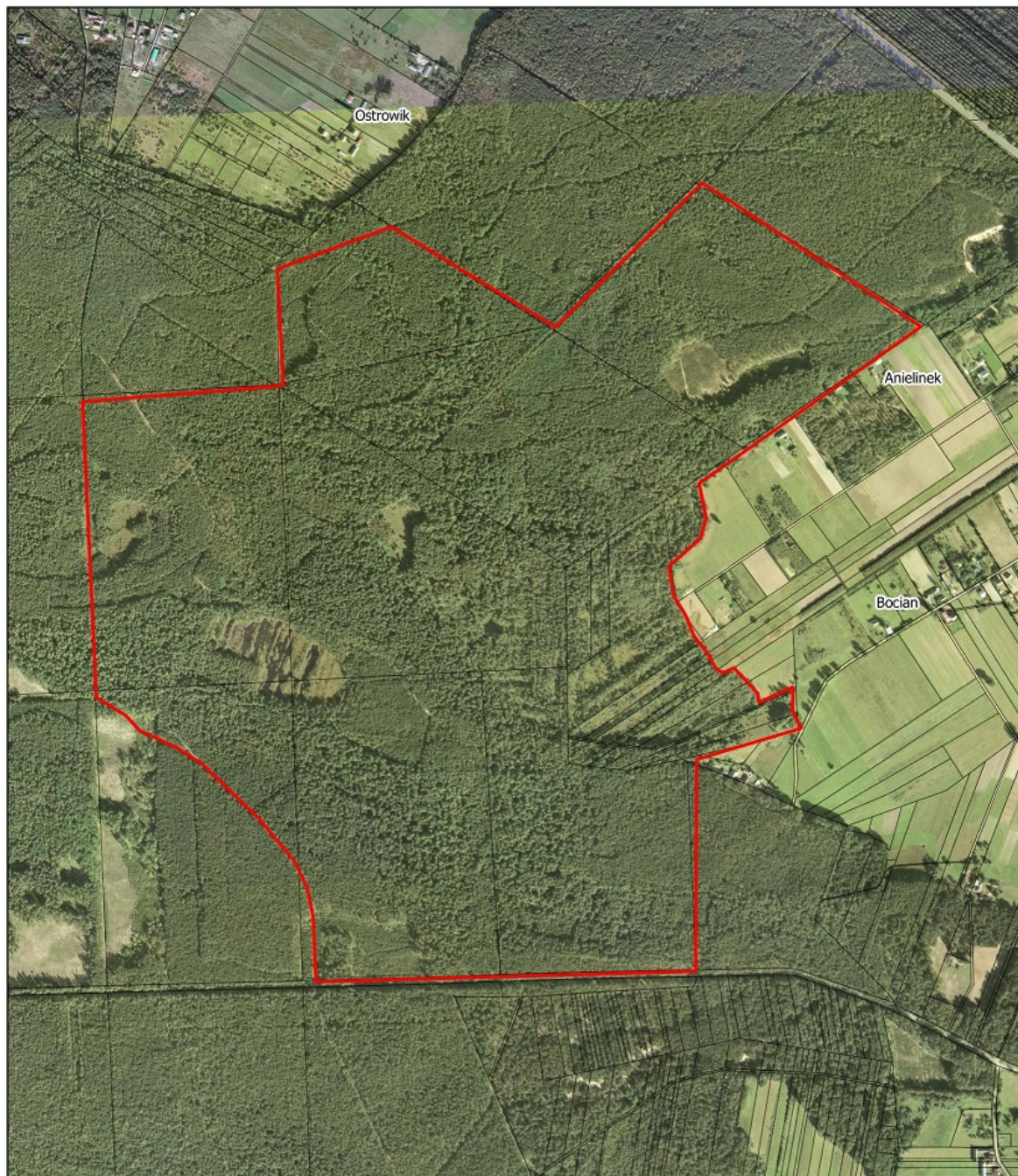
			<p>30, 31/1, 31/2, 32, 33, 34, 35, 36, 37, 38, 39, 40, 41, 42, 43, 44, 45, 46, 47, 48, 49, 50, 51, 52, 53, 54, 55, 56, 57, 58, 59, 60, 61, 62, 63, 64, 65, 66, 67, 68, 69, 70, 71, 72, 73, 74, 75, 76, 77, 78, 79, 80, 81, 82, 83, 84, 85, 86, 87, 88, 89, 90, 91, 92, 93, 94, 95, 96, 97, 98, 99, 100, 101, 102, 103, 104, 105, 106, 107, 108, 111, 112, 113, 114, 115, 116, 117, 118, 119, 121, 122, 124, 125, 126, 127, 128, 129, 130, 131, 132, 133, 134, 135, 139, 140, 141, 142, 144, 145, 146, 147, 148, 149, 151, 152, 154, 155, 156, 157, 158, 159, 160, 161, 162, 163, 164, 165, 166, 167, 168, 169, 170, 171, 172, 173, 174, 175, 176, 177, 178, 185, 186, 187, 200, 201, 202, 203, 210, 211, 212, 213, 220, 221, 222, 223, 230, 231, 232, 233, 240, 241, 242, 243, 250, 251, 252, 253, 260, 261, 262, 263, 276, 277, 291, 292, 293, 294, 301, 302, 314, 315, 316.</p> <p>Gmina Osieck, - obręb 0008, działki ewid.: 3115, 3116, 3118, 3119/1, 3121/1, 3127/1, 3130, 3133, 3134, 3137/2, 3138/1, 3138/2.</p> <p>Według ewidencji leśnej dla Nadleśnictwa Celestynów, wydzielenia: -4 a, b, c, d, f, g, h, i, j, k, l, m, n, o, p, r, s, t, w, x, y, - 18 a, b, c d , f, g, i, j, n, o, p, - 18A a, b, g - 19 b, c, d, f, g, h, i - 25 b, c, d, f, h, i, - 26 c, d, f, g, - 27 a, b, f, g, - 28 m, n, o, - 29 d, g, h, j, k, l, - 31 h - 30 b, c, g, h, j, k - 31 j - 35 b, c, d, f, g, h, k, - 36 a, b, f, h, j, k, l, - 37 b, c, d, f, g, h, i, j, k, l, m, - 38 a, c, g,</p>	
--	--	--	---	--

			- 39 a, j, - 54 l, m, - 316 j, l, m, - 323 a.	
17	7140 Torfowiska przejściowe i trzęsawiska (przeważnie z roślinnością z <i>Scheuchzerio-Caricetea</i> )	Weryfikacja stanu wiedzy o przedmiocie ochrony poprzez przeprowadzenie badań monitoringowych obejmujących ocenę stanu zachowania siedliska przyrodniczego pod kątem konieczności podjęcia działań ochronnych, polegających na usunięciu podrostu drzew i krzewów oraz ograniczenia lub eliminacji występowania ekspansywnych roślin zielnych w granicach z płatu siedliska. Działanie należy rozpocząć najpóźniej w ciągu roku od momentu ustanowienia planu zadań ochronnych.	<b>Obszar Natura 2000, w granicach siedliska:</b>  Gmina Celestynów, - obręb 00015, działki ewid.: 318, 319, 320, 321, 322/1, 322/2, 323, 324, 325, 326, 327, 328, 329, 329, 330, 331, 332, 333, 334, 335, 336, 337, 338, 339, 340, 341.  Gmina Kołbiel, - obręb 0002, działka ewid.: 3.	Regionalny Dyrektor Ochrony Środowiska w Warszawie.



Załącznik Nr 6 do zarządzenia  
Regionalnego Dyrektora Ochrony Środowiska  
w Warszawie  
z dnia 9 października 2018 r.

### Mapa działań ochronnych w obszarze Natura 2000



Układ współrzędnych PL-1992

0 100 200 300 400 500 m

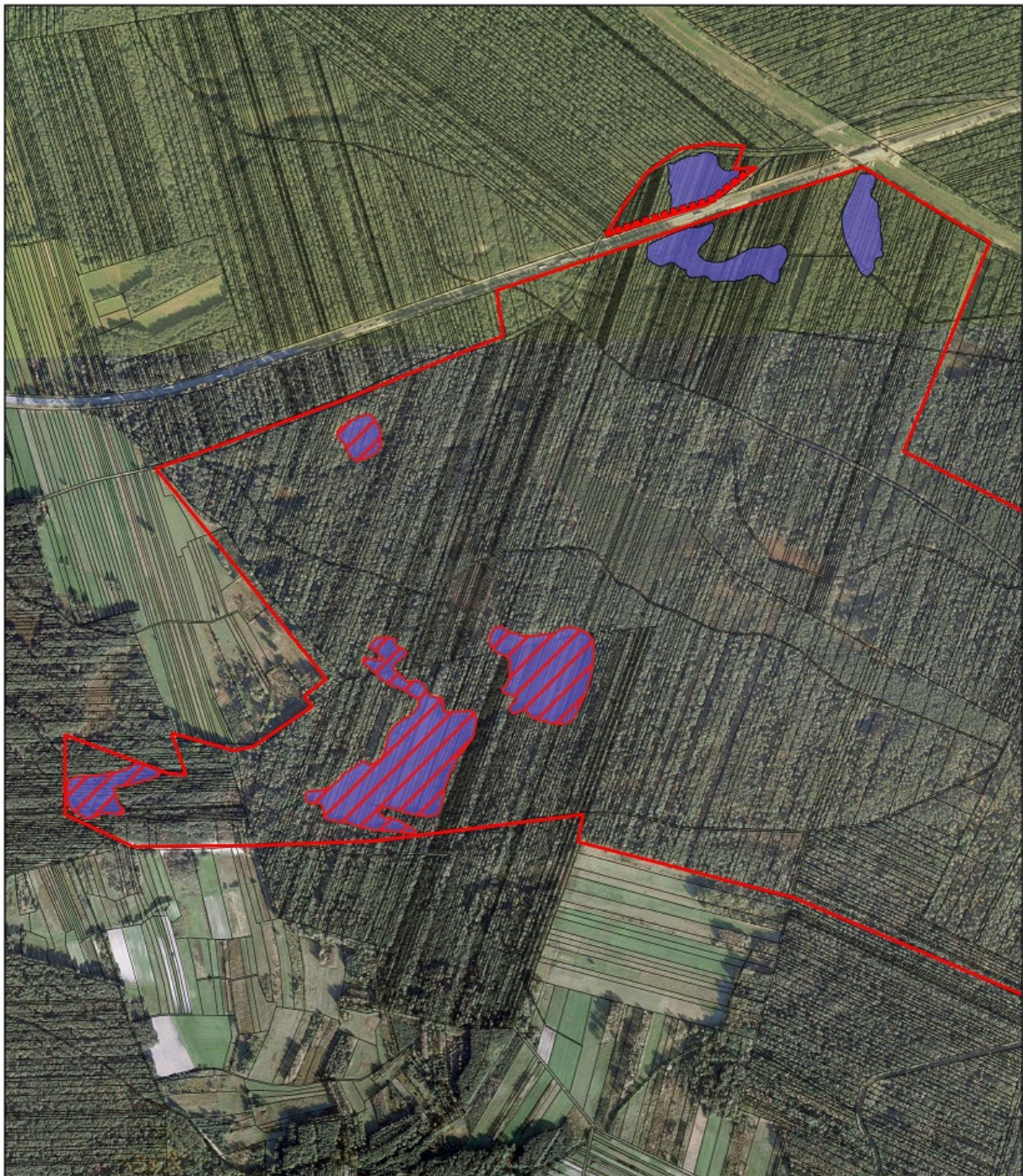
Strona 1 z 6

#### Legenda

- |  |  |  |
|--|--|--|
| ■ ■ ■ Montaż membrany                  | ■ Usunięcie 90% sosny                                | ▨ Wykoszenie 75% powierzchni             |
| ▭ Granica obszaru                      | ■ Wycięcie 10 -15%<br>sosny                          | ▨ płatów siedliska w tym 100%<br>trzciny |
| ■ Usunięcie 100% brzozy<br>i 90% sosny | ■ Wycięcie 100% nalotu brzozy<br>z powierzchni płatu | ▭ Granice działek ewidencyjnych          |

1:10 000















Układ współrzędnych PL-1992

0 100 200 300 400 500 m

Strona 2 z 6

1:10 000

**Legenda**

- |   |   |   |
|---|---|---|
|  Montaż membrany       |  Usunięcie 90% sosny                             |  Wykoszenie 75% powierzchni          |
|  Granica obszaru       |  Wycięcie 10 -15% sosny                          |  płatów siedliska w tym 100% trzciny |
|  Usunięcie 100% brzozy |  Wycięcie 100% nalotu brzozy z powierzchni płatu |  Granice działek ewidencyjnych       |
|    90% sosny           |   |   |





Układ współrzędnych PL-1992

0 100 200 300 400 500 m

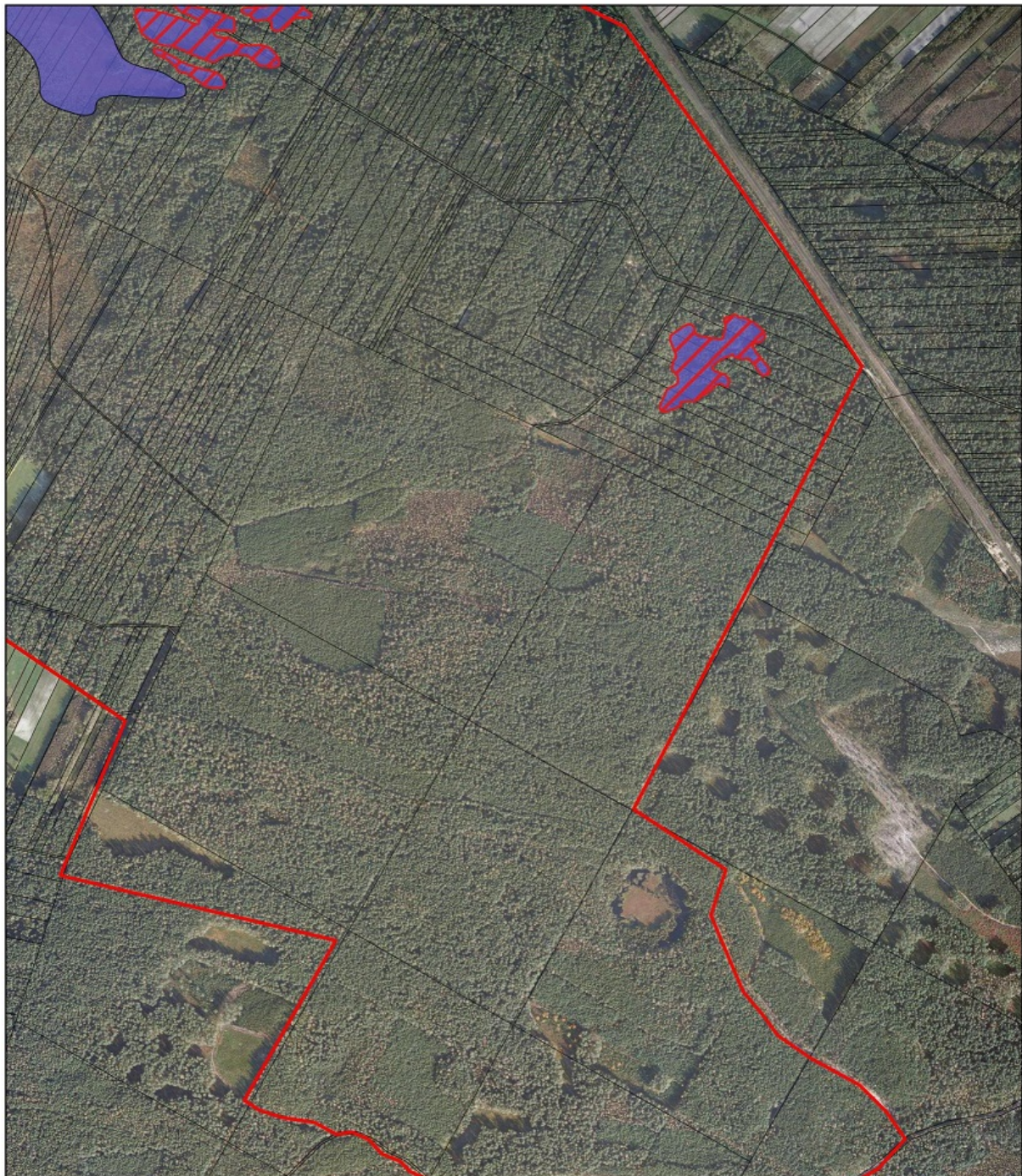
Strona 3 z 6

1:10 000

**Legenda**

- |                       |   |                                     |
|-----------------------|---|-------------------------------------|
| Montaż membrany       | Usunięcie 90% sosny                             | Wykoszenie 75% powierzchni          |
| Granica obszaru       | Wycięcie 10 -15% sosny                          | płatów siedliska w tym 100% trzciny |
| Usunięcie 100% brzozy | Wycięcie 100% nalotu brzozy z powierzchni płatu | Granice działek ewidencyjnych       |
| Usunięcie 90% sosny   |   |                                     |





Układ współrzędnych PL-1992

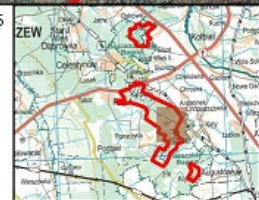
0 100 200 300 400 500 m

Strona 4 z 6

1:10 000

**Legenda**

- |                                   |   |   |
|-----------------------------------|---|---|
| Montaż membrany                   | Usunięcie 90% sosny                             | Wykoszenie 75% powierzchni pól siedliska w tym 100% trzciny |
| Granica obszaru                   | Wycięcie 10 -15% sosny                          | Granice działek ewidencyjnych                               |
| Usunięcie 100% brzozy i 90% sosny | Wycięcie 100% nalotu brzozy z powierzchni platu |   |





Układ współrzędnych PL-1992

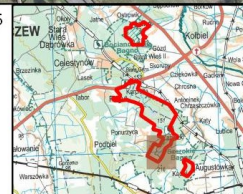
0 100 200 300 400 500 m

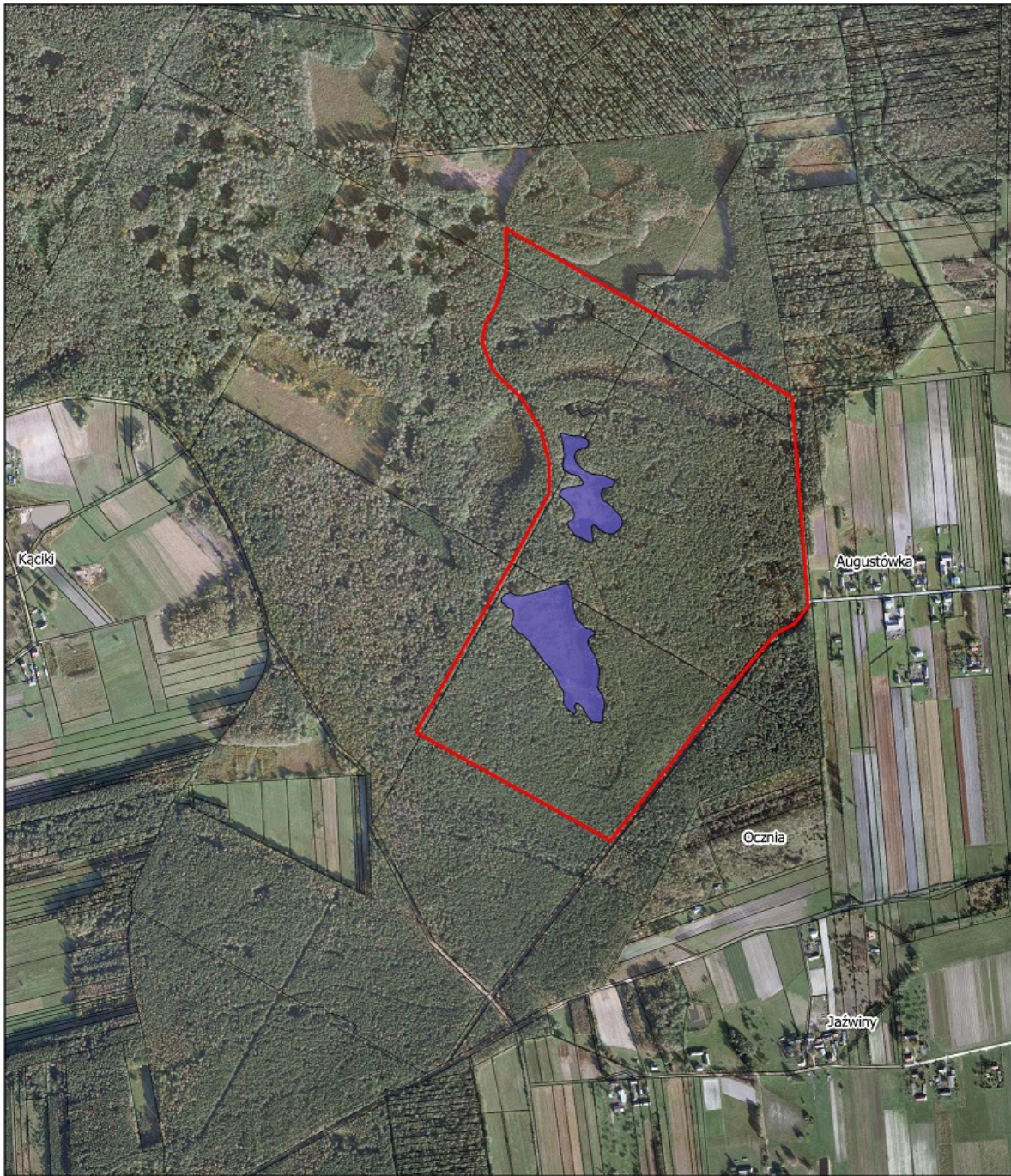
Strona 5 z 6

1:10 000

### Legenda

- |  |                                      |  |   |  |  |
|--|--------------------------------------|--|---|--|--|
|  | Montaż membrany                      |  | Usunięcie 90% sosny                                 |  | Wykoszenie 75% powierzchni<br>płatów siedliska w tym 100%<br>trzciny |
|  | Granica obszaru                      |  | Wycięcie 10 -15%<br>sosny                           |  | Granice działek ewidencyjnych  |
|  | Usunięcie 100% brzozy<br>i 90% sosny |  | Wycięcie 100% nalotu brzozy<br>z powierzchni płatów |  |  |





Układ współrzędnych PL-1992

0 100 200 300 400 500 m

Strona 6 z 6

1:10 000

**Legenda**

- Montaż membrany
- Usunięcie 90% sosny
- Wycięcie 10 -15% sosny
- Wycięcie 100% nalotu brzozy z powierzchni platu
- Usunięcie 100% brzozy | 90% sosny
- Wycięcie 100% nalotu brzozy z powierzchni platu
- Wykoszenie 75% powierzchni płatów siedliska w tym 100% trzciny
- Granice działek ewidencyjnych
- Granica obszaru

