

OBSZAR NATURA 2000 WZGÓRZA STRZELIŃSKIE

PLH020074 – plan zadań ochronnych

Ekspertyza Entomologiczna – prezentacja wyników I
etapu badań terenowych

plany zadań ochronnych
Natura 2000
2017-2022

II SPOTKANIE ZESPOŁU LOKALNEJ WSPÓŁPRACY

Autorzy: Nikodem Mazur, Monika Mazur, Jagoda Plecińska, Sebastian Wszelaki
Wrocław, luty 2021

Spełniamy wymagania EMAS – zarządzamy urzędem efektywnie, oszczędnie i prośrodowiskowo



Unia Europejska
Fundusz Spójności



Ogólne informacje o obszarze Natura 2000

- Kod obszaru – PLH020074 Powierzchnia – 3836,16 ha
- Teren objęty PZO – 10% terenu - 375,18 ha (wyłączono grunty będące w zarządzeniu LP)
- Data zatwierdzenia – marzec 2011 r.

Gatunki owadów wyróżnionych w SDF (stan z 11.2019r.)

Kod	Gatunek	Ocena populacji	Ocena st. zach.	Ocena izolacji	Ocena ogólna
1037	Trzepla zielona <i>Ophiogomphus cecilia</i>	D	-	-	-
1060	Czerwończyk nieparek <i>Lycaena dispar</i>	C	A	C	C
1084	Pachnica dębowa <i>Osmoderma eremita</i>	C	A	C	A
6177	Modraszek telejus <i>Phengaris teleius</i>	D	-	-	-
6179	Modraszek nausitous <i>Phengaris nausithous</i>	C	A	C	C

Stwierdzone gatunki owadów wyróżnionych w SDF

plany zadań ochronnych
Natura 2000
2017-2022

Kod	Gatunek	Ocena populacji	Ocena st. zach.	Ocena izolacji	Ocena ogólna
1084	Pachnica dębowa <i>Osmoderma eremita</i>	U1	U1	U1	U1

Problemy w czasie prowadzenia inwentaryzacji (2020 r.), dotyczące określenia przynależności syntaksonomicznej oraz mapowania:

plany zadań ochronnych
Natura 2000
2017-2022

- niekorzystne warunki atmosferyczne w czasie inwentaryzacji (niskie temperatury i obfite opady) spowodowały zniekształcenie wyników inwentaryzacji;
- anomalie pogodowe dla maja, czerwca, a także początków lipca całkowicie uniemożliwiły prowadzenie badań zgodnie z metodyką PMŚ GIOŚ dla trzepli zielonej oraz prawdopodobnie zafałszowały wyniki inwentaryzacji motyli;
- kontrole majowe i czerwcowe byłyby bezcelowe, natomiast wykonane na początku lipca nie zaowocowały żadnymi obserwacjami;



REGIONALNA
DYREKCJA
OCHRONY
ŚRODOWISKA
WE WROCŁAWIU

Spełniamy wymagania EMAS – zarządzamy urzędem efektywnie, oszczędnie i prośrodowiskowo





Zdjęcie 1. Odchody pachnicy dębowej

Fot. N. Mazur

Zdjęcie 2. Siedlisko pachnicy dębowej

1084 – Pachnica dębowa *Osmoderma eremita*

1084 – Pachnica dębowa *Osmoderma eremita*

- Jeden z największych gatunków chrząszczy, występujących w Polsce. Polską nazwę gatunek ten zawdzięcza przyjemnemu, dość silnemu zapachowi, który jest feromonem wydzielanym przez samce. Długość ciała wynosi zazwyczaj 28–32 mm przy masie ciała ok. 2 g. Ubarwienie brunatne z oliwkowo-metalicznym połyskiem. Ciało z wierzchu pozbawione owłosienia, jedynie spód i boki z bardzo delikatnymi, słabo widocznymi, przylegającymi włoskami. Głowa znacznie węższa od przedplecza, z wyciągniętym, prostokątnym nadustkiem. Przed oczami, u nasady czułków dwa wysokie guzki; u samca połączone poprzeczną listwą, u samicy mniejsze i bez połączenia. Czułki kolankowato załamane, 10-członowe, zakończone trójczłonową buławką. Przedplecze wyraźnie węższe od pokryw; jego boki mocno zaokrąglone, przednie i tylne kąty słabo zaznaczone.
- Siedlisko gatunku stanowiły zadrzewienia złożone ze starych dębów szypułkowych *Quercus robur* i lip drobnolistnych *Tilia cordata*, znajdujących się na terenie parku zespołu klasztornego opactwa pocysterskiego w Henrykowie.
- W obrębie murów klasztornych nie stwierdzono wcześniej obecności pachnicy dębowej. Gatunek ten był notowany na terenach sąsiadującego parku.





[https://upload.wikimedia.org/wikipedia/commons/thumb/4/48/Osmoderna_eremita_hann.JPG/1200px-Osmoderna_eremita_hann.JPG](https://upload.wikimedia.org/wikipedia/commons/thumb/4/48/Osmoderna_eremita_hann.JPG/Osmoderna_eremita_hann.JPG/1200px-Osmoderna_eremita_hann.JPG)

Zdjęcie 3. Pachnica dębowa

Spełniamy wymagania EMAS – zarządzamy urzędem efektywnie, oszczędnie i prośrodowiskowo

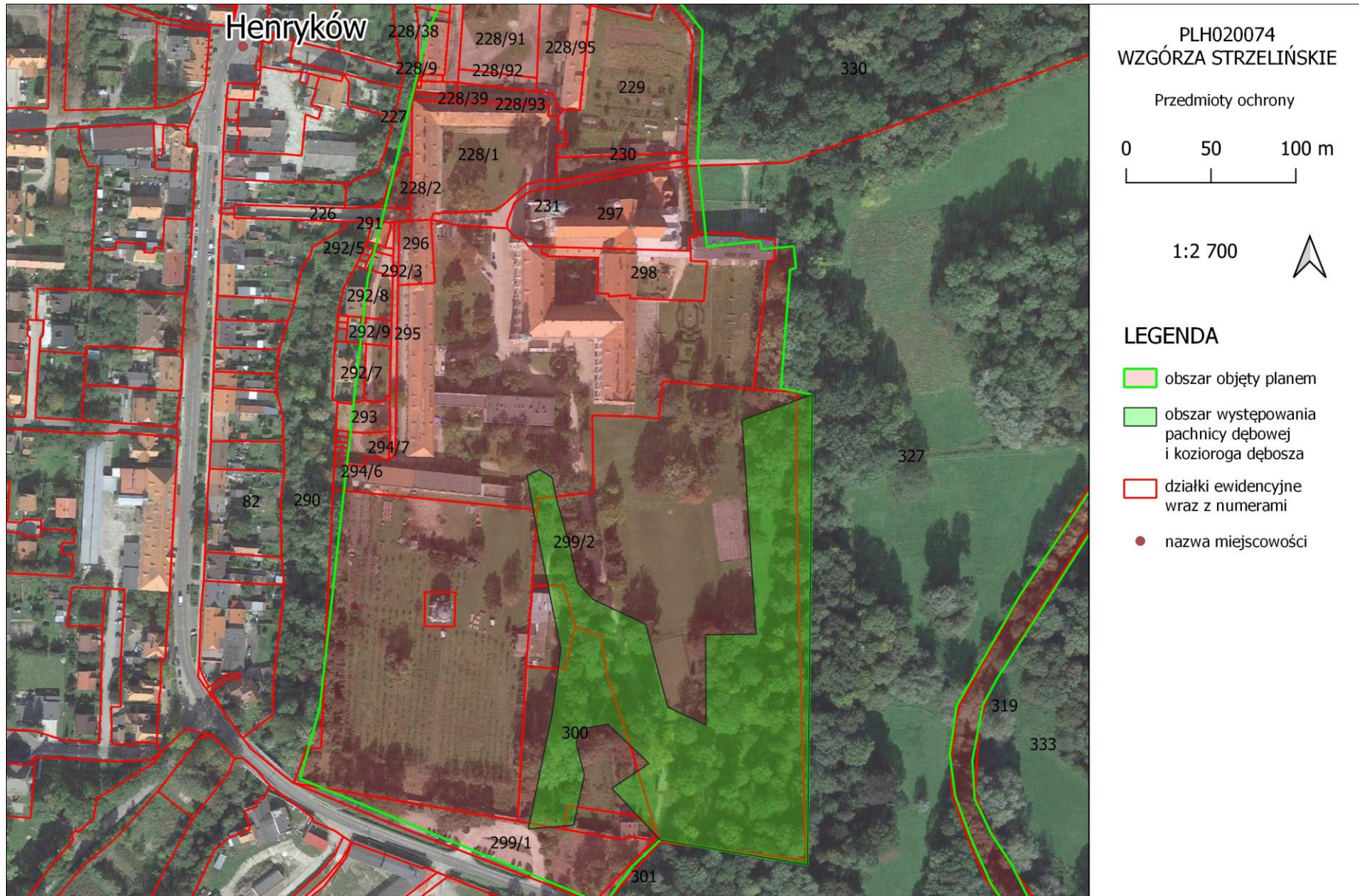


REGIONALNA
DYREKCJA
OCHRONY
ŚRODOWISKA
WE WROCŁAWIU



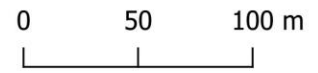
EMAS
Zweryfikowany system
zarządzania
środowiskowego
nr. 2.02.006-09

Mapa 1. Siedlisko występowania kozioroga dębosza i pachnicy dębowej zinwentaryzowane w 2020 roku.



PLH020074
WZGÓRZA STRZELIŃSKIE

Przedmioty ochrony



1:2 700



LEGENDA

- obszar objęty planem
- obszar występowania pachnicy dębowej i kozioroga dębosza
- działki ewidencyjne wraz z numerami
- nazwa miejscowości

Zagrożenia potencjalne dla gatunku

- **B02.04:** Usuwanie konarów oraz całych drzew stanowiących zagrożenie dla osób przebywających na terenie zespołu klasztornego może prowadzić do zubożenia siedliska.
- **J03.01:** Niewielka reprezentacja drzew dla młodszych grup wiekowych może prowadzić w dłuższej perspektywie czasowej do zubożenia siedliska. W przypadku zamierania starych drzew nie będą one zastępowane przez młodsze osobniki.
- **M01.02:** Przedłużające się okresy bezdeszczowe mogą prowadzić do zamierania drzew.





Fot. Nikodem Mazur

Zdjęcie 4. Siedlisko pachnicy dębowej w pocysterskim parku (Henryków Śląski)



Fot. Nikodem Mazur

Zdjęcie 5. Odłowu pachnicy dębowej za pomocą pułapki feromonowej

1037 – Trzepla zielona

Ophiogomphus cecilia

Trzepla zielona Ophiogomphus cecilia, zasiedla nizinne i podgórskie cieki różnej wielkości. W Polsce wąskie cieki mają dla tego gatunku bardzo małe znaczenie, ale rzeki szerokie na kilka-kilkanaście metrów są już często zasiedlane. Trzepla zielona preferuje odcinki o bogatej roślinności i dobrze nasłonecznione.

W obszarze objętym planem, brakowało odpowiednich siedlisk tego gatunku. Rowy melioracyjne (zdjęcie 6) nie mogą być wykorzystywane jako miejsce rozrodu. Również fragment rzeki Oławy, położony w obszarze badań (park przyklasztorny), był całkowicie skanalizowany i ubogi w naturalną roślinność. Nie stanowił potencjalnego siedliska trzepli zielonej.





Zdjęcie 6. Okolice rowu melioracyjnego - miejsce zaklasyfikowane dawniej (inwentaryzacja WZS) jako siedlisko trzepli zielonej, prawdopodobnie na podstawie przypadkowej obserwacji albo błędnego oznaczenia

Fot. N. Mazur

1037 – Trzepla zielona *Ophiogomphus cecilia*



https://upload.wikimedia.org/wikipedia/commons/8/88/Ophiogomphus_cecilia_IMG_4225.jpg

Zdjęcie 7. Trzepla zielona *Ophiogomphus cecilia*

1060 – Czerwończyk nieparek *Lycaena dispar*

Siedliskiem dla czerwończyka nieparka są podmokłe łąki, zwłaszcza w pobliżu zbiorników i cieków wodnych. Spotykany jest także w suchych środowiskach. Warunkiem decydującym o przydatności siedliska jest obecność roślin żywicielskich – różnych gatunków szczawiu *Rumex* spp. oraz mrówek gospodarzy – hurtnicy czarnej *Lasius niger* i/lub wścieklicy pospolitej *Myrmica rubra*.



https://d-nm.ppstatic.pl/kadr/plebiscyty/k/r/0115/czerwoczyk_nieparek_1158357/057c_o,size,770x0,q,100,h,4a2ba2.jpg?-62169989040

**1060 – Czerwończyk
nieparek *Lycaena
dispar***

8



Fot. N. Mazur



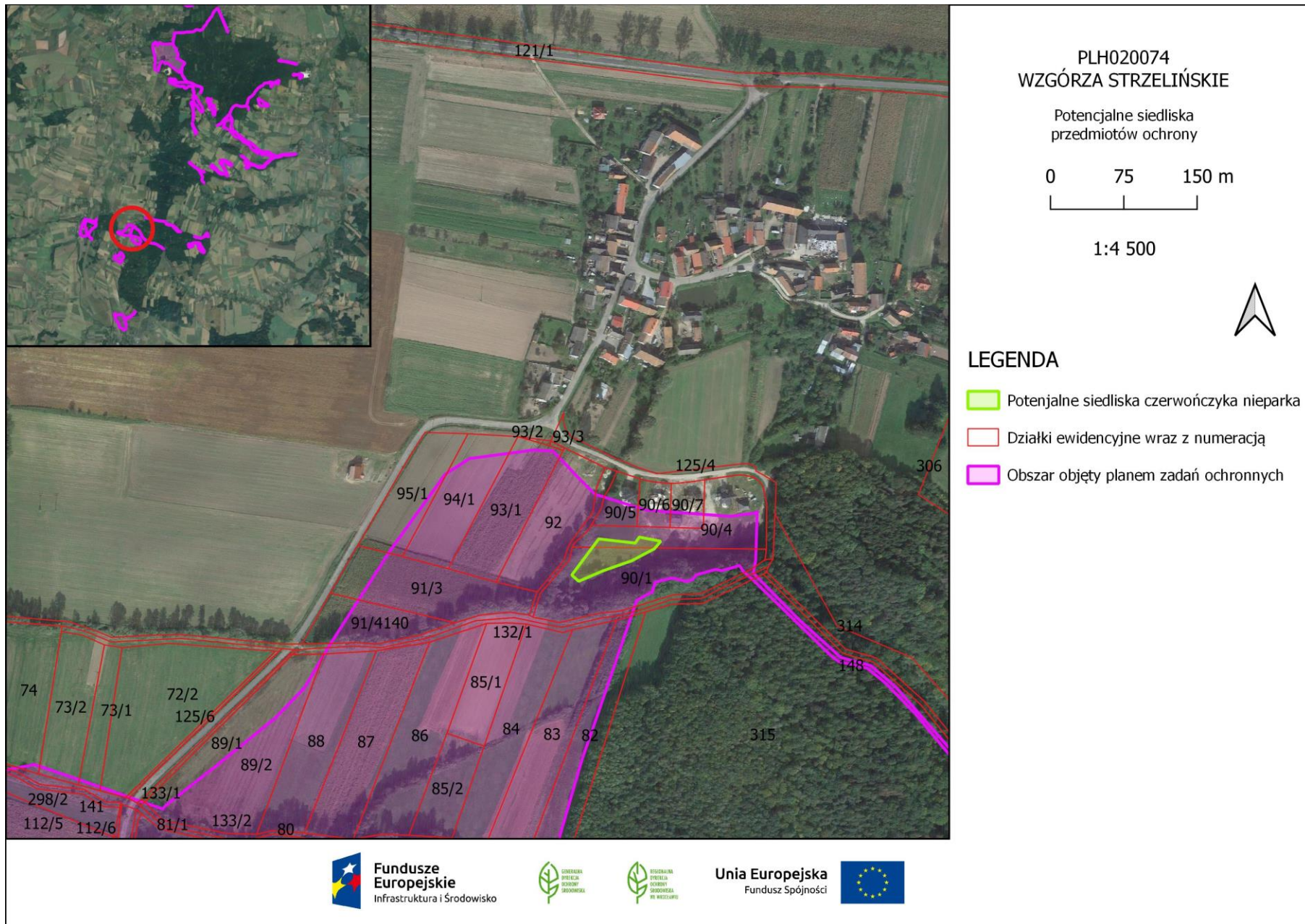
Zdjęcie 8 i 9. Potencjalne siedliska
czerwończyka nieparka (mapa 2 i 3) –
obszary zaznaczone były w poprzedniej
inventaryzacji WZS.

9

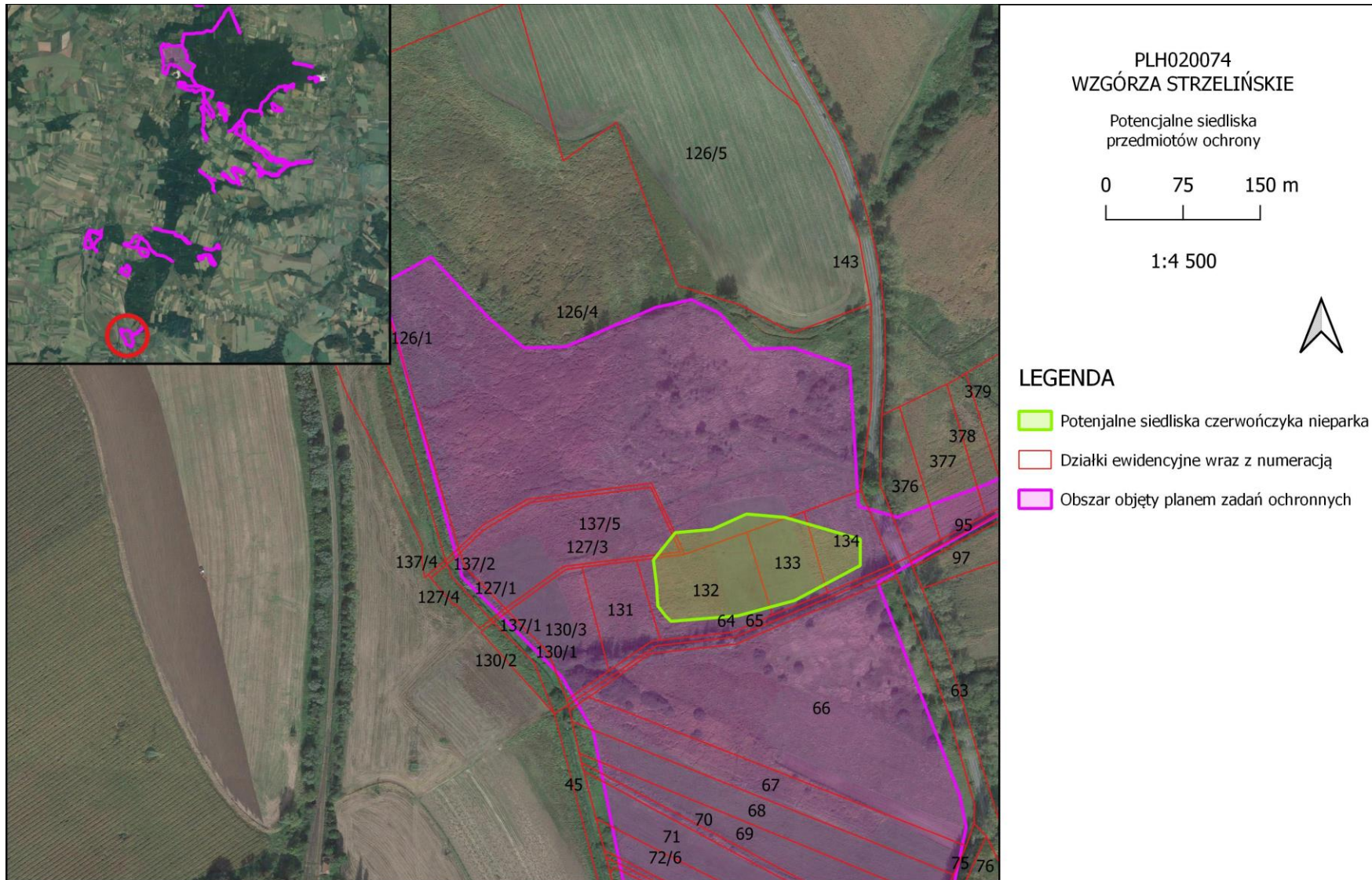


Fot. N. Mazur

Mapa 2. Lokalizacja zdjęcia nr 8 – potencjalne siedlisko czerwończyka nieparka



Mapa 3. Lokalizacja zdjęcia nr 9 – potencjalne siedlisko czerwończyka nieparka



6177 - Modraszek telejus *Phengaris teleius*.

Podstawowym siedliskiem dla modraszka telejusa są łąki trzęslicowe (*Molinion*). Nieco rzadziej występuje na łąkach świeżych (*Arrhenatherion*) oraz w zbiorowiskach ziołoroślowych (*Filipendulo-Geranietaum*). Warunkiem bytowania modraszków na łące jest występowanie, w odpowiedniej ilości, rośliny żywicielskiej – krwiściągu lekarskiego *Sanguisorba officinalis* oraz mrówek gospodarzy z rodzaju *Myrmica*. W przeciwieństwie do modraszka *nausithous*, modraszek telejus może występować na zupełnie otwartych stanowiskach i nie wykazuje preferencji względem określonej struktury wegetacji.



Fot. N. Mazur

6179 – Modraszek nausithous *Phengaris nausithous*

Siedliskiem modraszka nausithous są łąki trzęślicowe (*Molinion*), łąki świeże (*Arrhenatherion*) oraz zbiorowiska ziółoroślowe (*Filipendulo-Geraniatum*). Warunkiem bytowania modraszków na łące jest występowanie, w odpowiedniej ilości, rośliny żywicielskiej – krwiściągu lekarskiego *Sanguisorba officinalis* oraz mrówek gospodarzy z rodzaju *Myrmica*. Modraszek nausithous preferuje wyższą roślinność z drzewami i krzewami. Motyle tego gatunku przebywają zazwyczaj w zakrzaczeniach i zadrzewieniach. Jest rzadko spotykany na rozległych i całkowicie otwartych terenach.



Fot. N. Mazur

10



Fot. N. Mazur

11



Fot. N. Mazur

Zdjęcia 9 i 10. Potencjalne siedliska modraszków (mapa 4 i 5)- w 2020 roku stwierdzono jedynie modraszka ikara *Polyommatus icarus* (zdjęcie 12 i 13)

13



Fot. N. Mazur

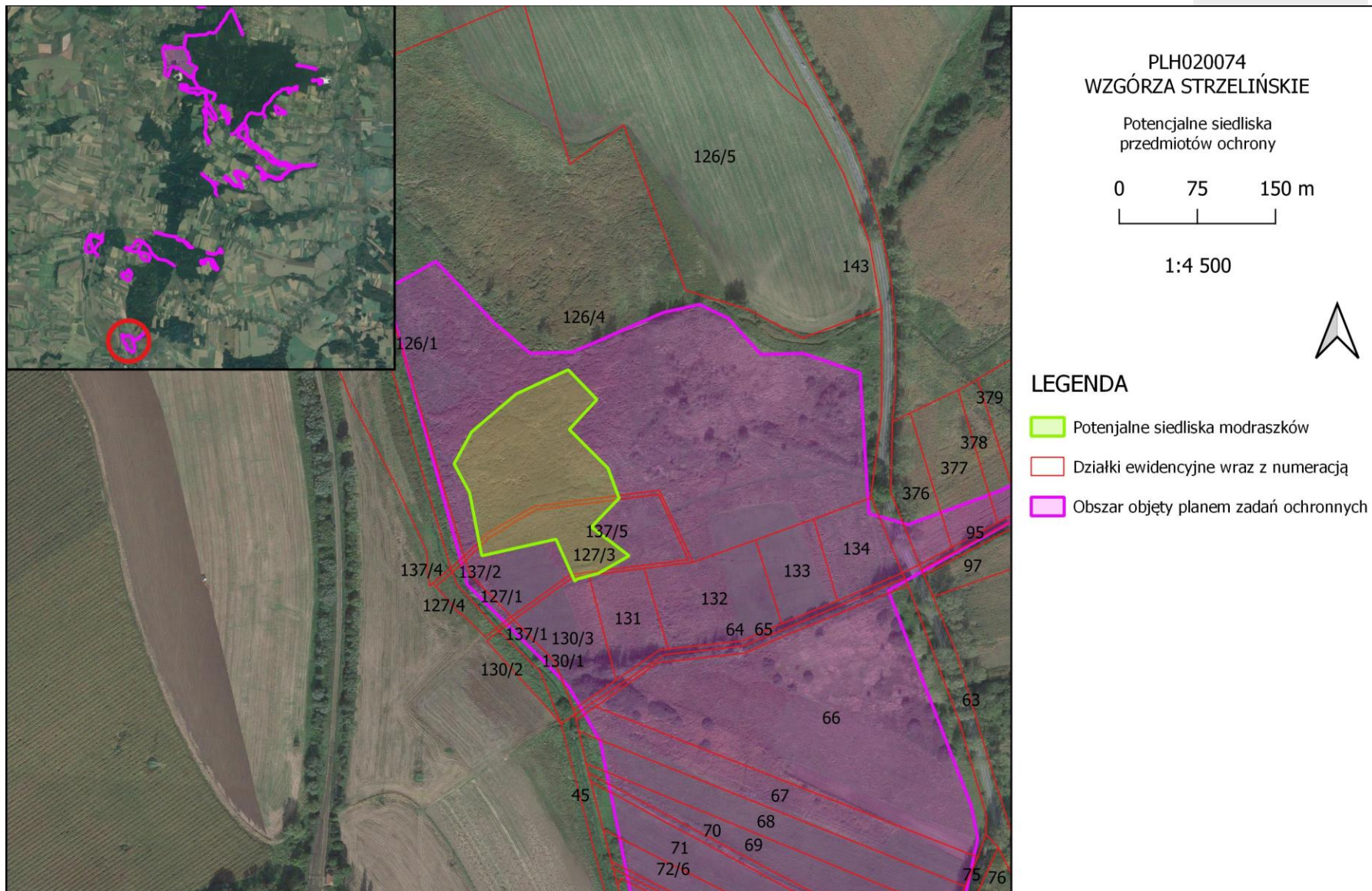
14



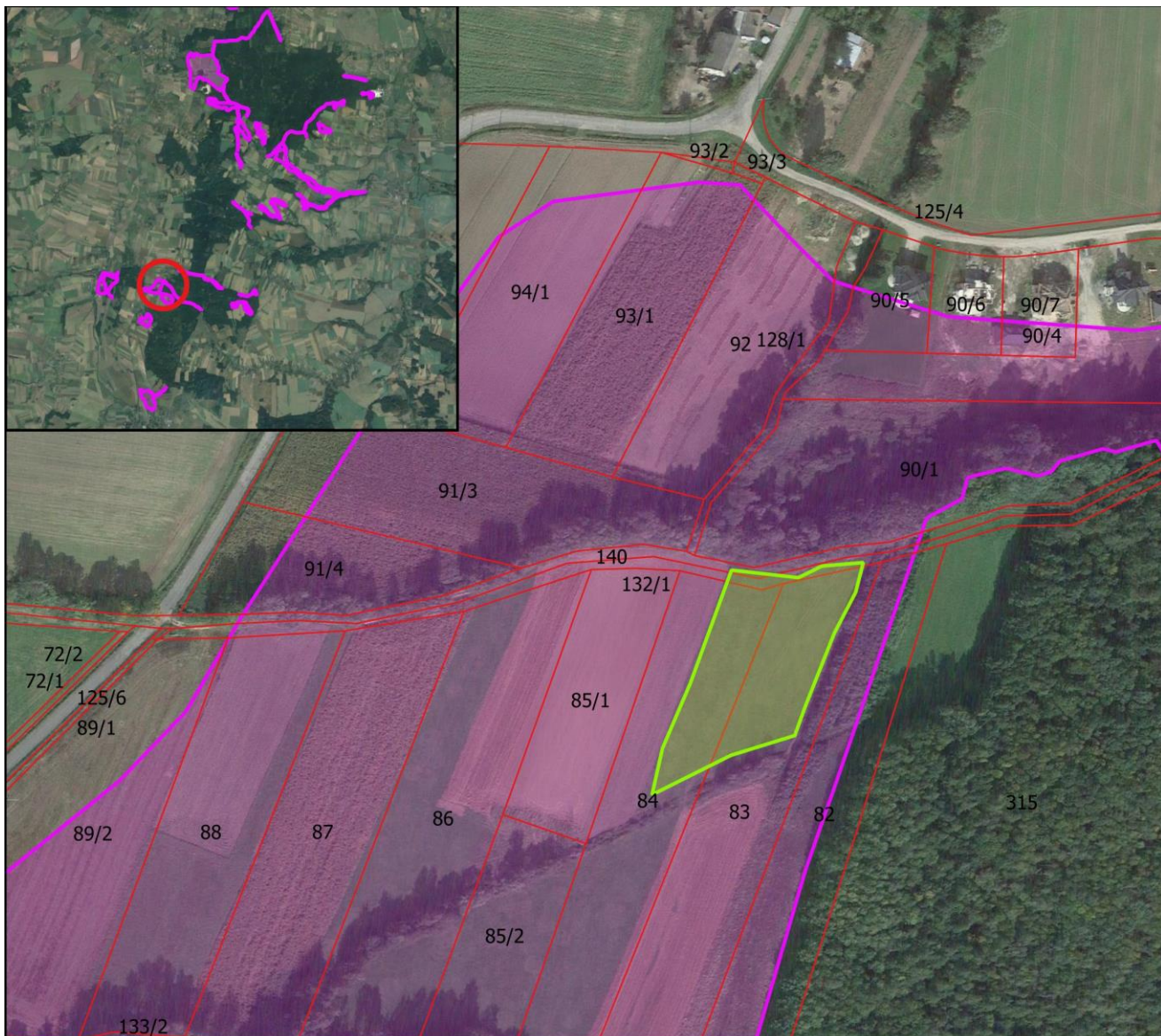
Fot. N. Mazur

**Zdjęcie 13 i 14. Modraszek ikar
*Polyommatus icarus***

Mapa 4. Lokalizacja zdjęcia nr 10 – potencjalne siedlisko modraszka nausitiosus i modraszka telejus

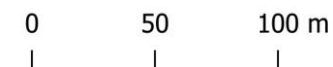


Mapa 5. Lokalizacja zdjęcia nr 11 – potencjalne siedlisko modraszka nausitous i modraszka telejus



PLH020074
WZGÓRZA STRZELIŃSKIE

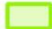


Potencjalne siedliska
przedmiotów ochrony



1:2 500



LEGENDA

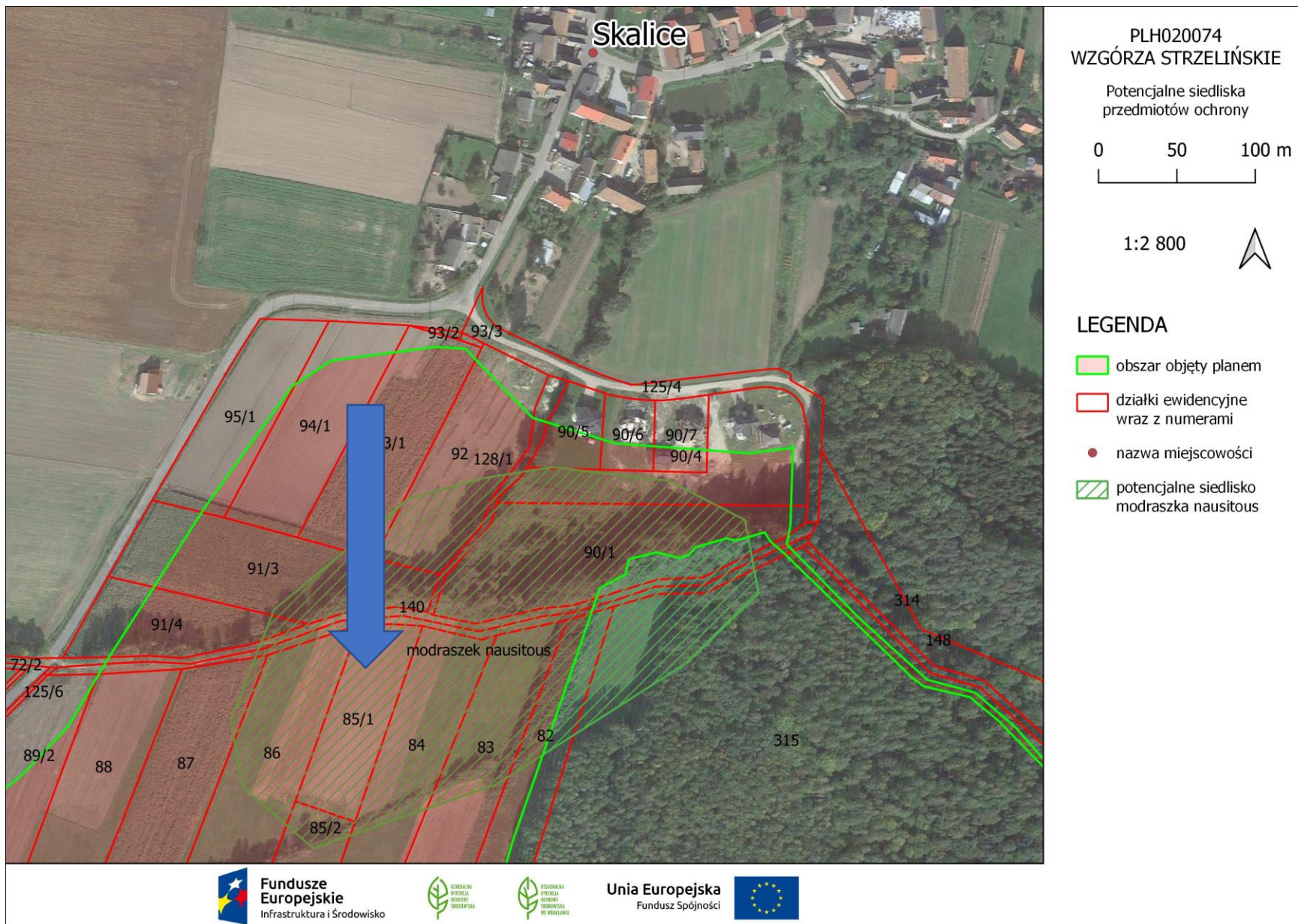
-  Potencjalne siedliska modraszków
-  Działki ewidencyjne wraz z numeracją
-  Obszar objęty planem zadań ochronnych



Fot. N. Mazur

Zdjęcie 12. Siedlisko (zaznaczone w inwentaryzacji WZS) modraszka telejus *Phengaris teleius* (mapa 6), obecnie pola uprawne kukurydzy i konopi siewnej – nieodpowiednie siedlisko dla gatunku.

Mapa 6. Lokalizacja zdjęcia nr 12 (niebieska strzałka), teren znajduje się w obszarze objętym planem i płacie wyznaczonym jako siedlisko w poprzedniej inwentaryzacji WZS, obecnie nie występują tam siedliska dla przedmiotów ochrony.

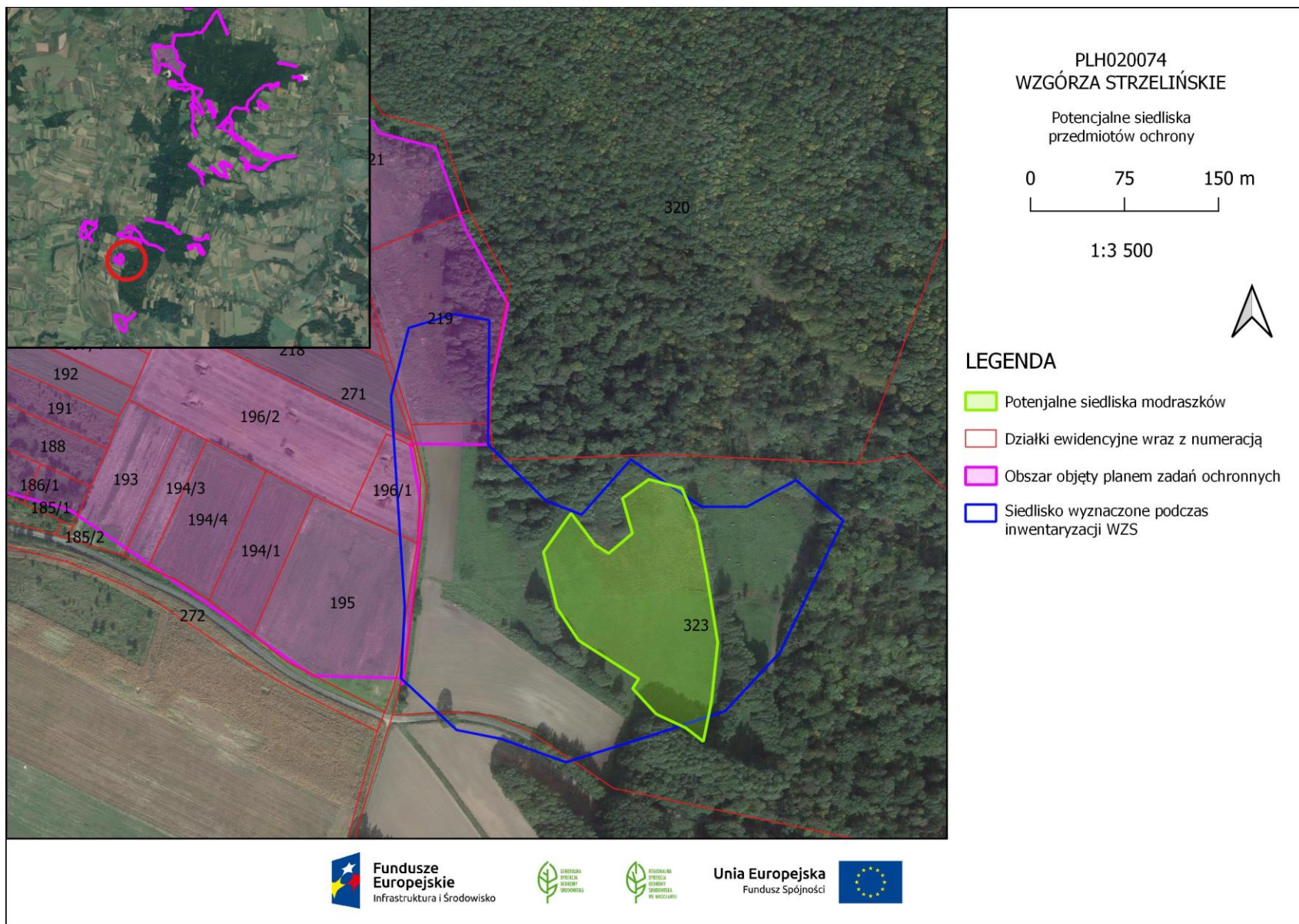




Zdjęcie 16. Siedlisko modraszka *nausithous*, położone w sąsiedztwie obszaru objętego Planem Zadań Ochronnych, na obszarze wyznaczonym wcześniej przez WZS jako siedlisko tego gatunku (mapa 7). Obecnie sam sąsiadujący z powyższym obszar objęty planem zadań zajęty jest przez pola uprawne i tereny ruderalne (nieodpowiednie siedliska) i modraszek nie został tam stwierdzony.

**Zdjęcie 15. 6179 – Modraszek
*nausitous Phengaris
nausithous***

Mapa 7. Siedlisko modraszka nausithous (zielony poligon na mapie), położone w sąsiedztwie obszaru objętego Planem Zadań Ochronnych.



18



19



17

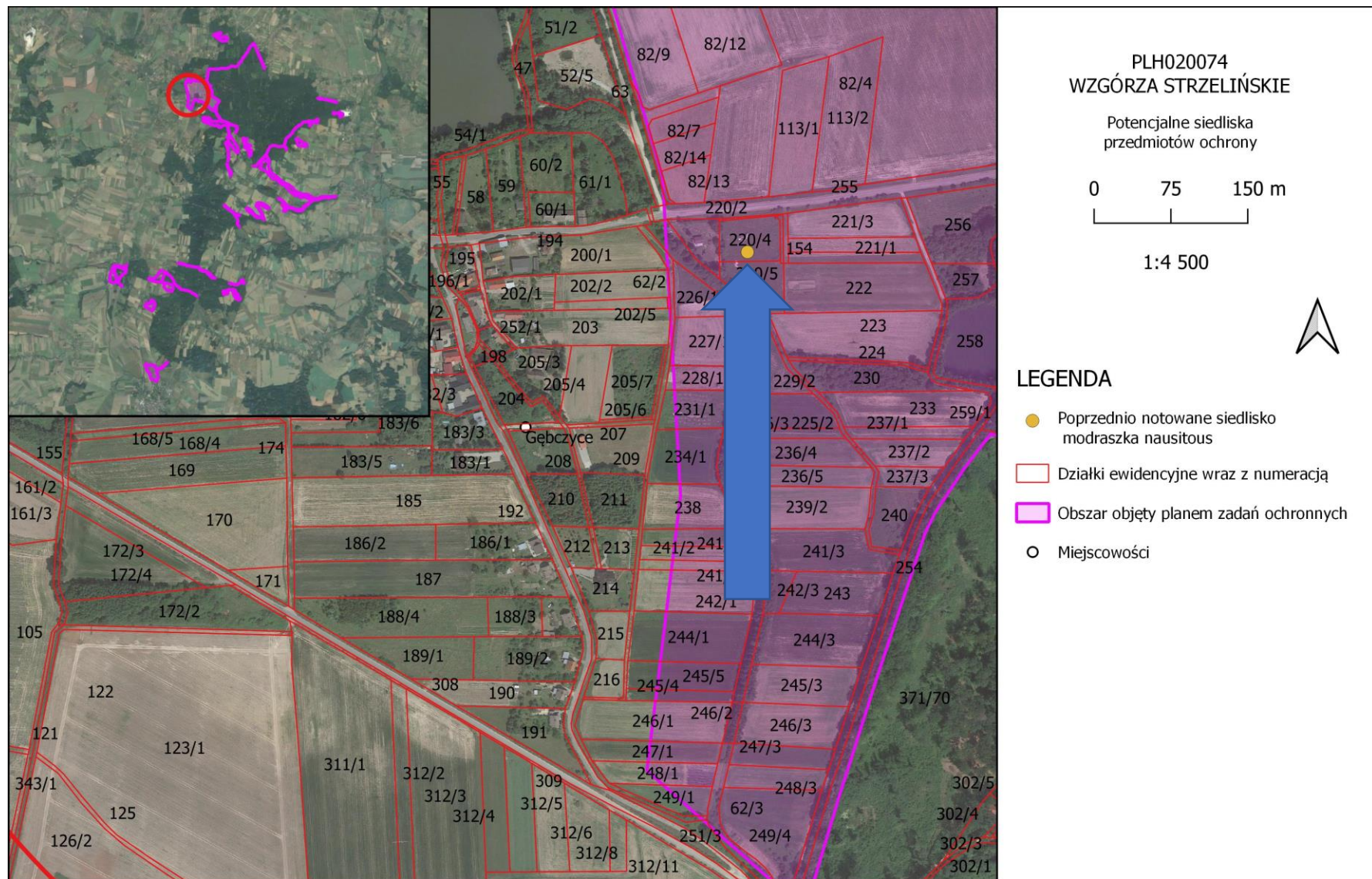


Fot. N. Mazur

Zdjęcie 17. Poprzednio notowane siedlisko (inwentaryzacja WZS) modraszka nausitous *Phengaris nausithous*, obecnie ugory i tereny ruderalne, nie stwierdzono roślin żywicielskich

Zdjęcie 18, 19. Ubogie, piaszczyste i suche podłoże charakteryzujące powyższe łąki, zidentyfikowanej jako 6510, sąsiadujące z poprzednio notowanym siedliskiem modraszka (mapa 8).

Mapa 8. Lokalizacja zdjęcia nr 17 (niebieska strzałka), zdjęcie zrobione w poprzednio notowanym siedlisku, na którym obecnie występują ugory i pola uprawne.



PLH020074
WZGÓRZA STRZELIŃSKIE

Potencjalne siedliska
przedmiotów ochrony

0 75 150 m

1:4 500

LEGENDA

- Poprzednio notowane siedlisko modraszka nausitous
- ▭ Działki ewidencyjne wraz z numeracją
- ▭ Obszar objęty planem zadań ochronnych
- Miejscowości

20



21

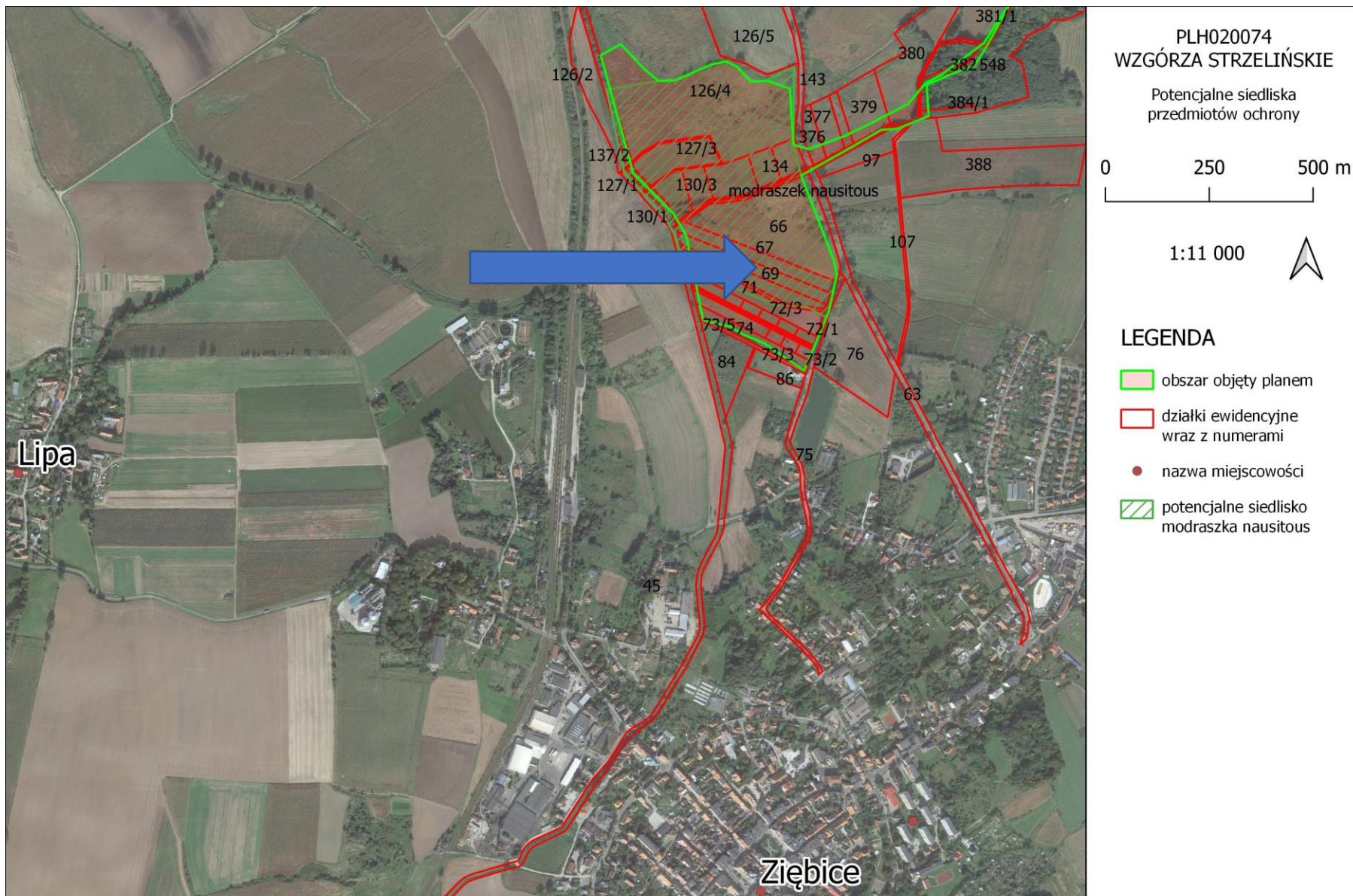


Fot. N. Mazur

Zdjęcie 20. Poprzednio notowane siedliska modraszka nausitous *Phengaris nausithous* (inwentaryzacja WZS), obecnie ugory i pola uprawne. Część obszaru zajmowały łąki, na których nie stwierdzono jednak przedmiotów ochrony (mapa 9).

Zdjęcie 21. Suche, piaszczyste podłoże charakteryzujące powyższe łąki. Na takich glebach nie występują siedliska modraszków będących przedmiotem ochrony obszaru.

Mapa 9. Lokalizacja zdjęcia nr 19 (niebieska strzałka), na obszarze wcześniej notowanym przez WZS nie występują siedliska dla przedmiotu ochrony.



Zapraszamy do dyskusji

plany zadań ochronnych
Natura 2000
2017-2022



**PLAN ZADAŃ OCHRONNYCH
OBSZARU NATURA 2000
WZGÓRZA STRZELIŃSKIE PLH020074**

plany zadań ochronnych
Natura 2000
2017-2022

**DZIĘKUJEMY ZA UDZIAŁ W
SPOTKANIU
ZESPOŁU LOKALNEJ
WSPÓŁPRACY**



Spełniamy wymagania EMAS – zarządzamy urzędem efektywnie, oszczędnie i prośrodowiskowo

