

OPIS PRZEDMIOTU ZAMÓWIENIA

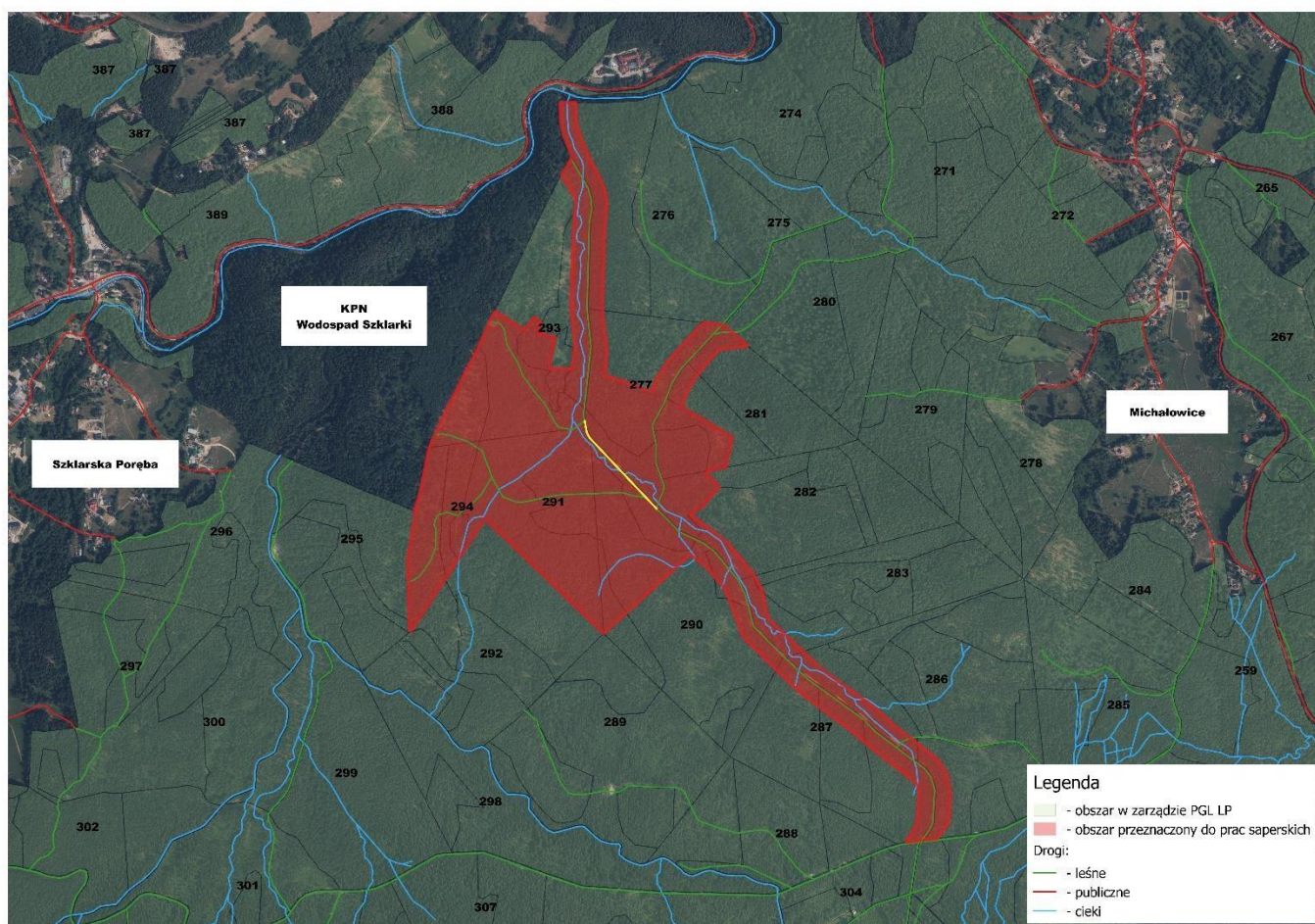
Spis treści

1. LOKALIZACJA I OPIS TERENU
 - 1.1. Szczegółowy zakres zamówienia
 - 1.2. Opis terenu planowanych prac
2. ZAKRES PRAC
 - 2.1. Przedmiot zamówienia
 - 2.2. Zakres prac
3. REALIZACJA PRAC
 - 3.1. Udostępnienie terenów
 - 3.2. Dokumentowanie prac
 - 3.3. Odbiór prac
 - 3.4. Zagospodarowanie znalezionych przedmiotów
 - 3.5. Postępowanie w przypadku:
 - 3.5.1 znalezienia innych niż przewidziane w Umowie przedmiotów niebezpiecznych pochodzenia wojskowego
 - 3.5.2 odnalezienia szczątków ludzkich
 - 3.5.3 odkrycia stanowisk gatunków chronionych
 - 3.5.4 znalezienia innych przedmiotów.

1. LOKALIZACJA I OPIS TERENU

Teren zaplanowany do prac saperskich, podlegających dokonaniu kontroli prawidłowości wykonania prac rozpoznania i oczyszczenia saperskiego terenu przez Inspektora Nadzoru - kontrolera, to fragment Leśnictwa Roztoka w Nadleśnictwie Szklarska Poręba, znajdujący się w niezwykle atrakcyjnym rejonie Karkonoszy. Przedmiotowy obszar to teren górzysty, tuż przy atrakcji Karkonoskiego Parku Narodowego – Wodospadzie Szklarki, przez który prowadzi kilka licznie uczęszczanych przez turystów szlaków turystycznych. Na północy obszar przylega do drogi krajowej DK3.

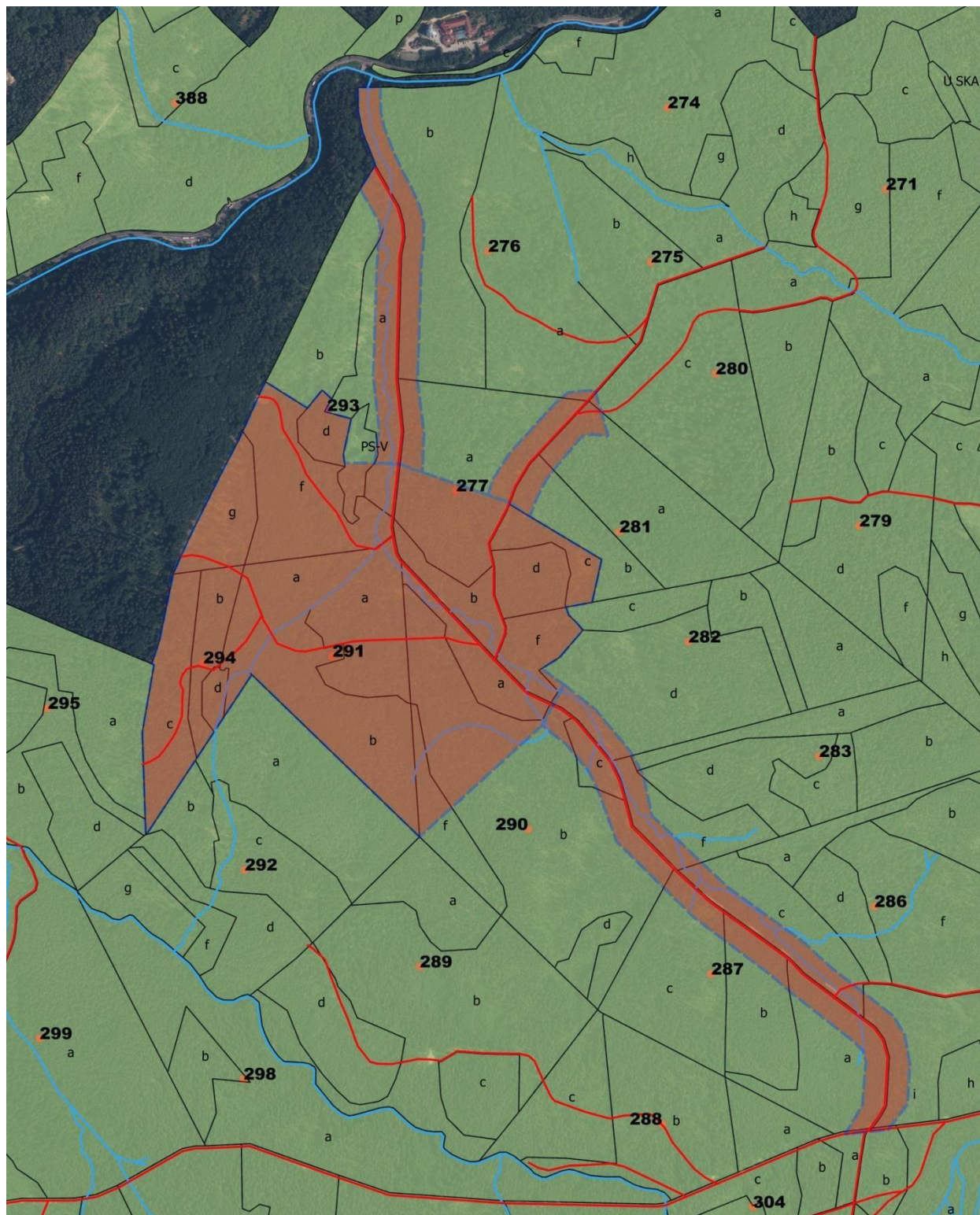
Mapa ogólna terenu wyznaczonego do prac saperskich, podlegającego kontroli Inspektora Nadzoru - kontrolera.



Do prac saperskich zaplanowany został obszar przylegający do drogi leśnej, po jej obu stronach, z uwzględnieniem dróg bocznych oraz cieków wodnych (łącznie ok 65 ha powierzchni). Na odcinku drogi oznaczonym na w/w mapie linią żółtą, Patrol Saperski Nr 23 z 23 Pułku Artylerii z Bolesławca, w 2023 roku, zrealizował zgłoszenie interwencyjne, podczas którego usunął ponad 37 431 szt. przedmiotów wybuchowych i niebezpiecznych pochodzenia wojennego, w tym niemieckich zapalników do pocisków artyleryjskich, granatów moździerzowych i pocisków

artyleryjskich dużego kalibru, sprawdzając powierzchniowo tylko pobocza drogi, na terenie o wielkości ok. 0,17 ha.

Szczegóły realizacji prac saperskich w poszczególnych oddziałach leśnych, pokazuje poniższa „Mapa szczegółowa terenu wskazanego do realizacji prac saperskich”:



1. 1. Szczegółowy zakres zamówienia przeprowadzenia kontroli w zakresie sprawdzenia minimum 10% niżej wymienionego terenu na którym prowadzone były prace rozpoznania i oczyszczenia saperskiego, które zostały zgłoszone przez wykonawcę :

Adres leśny – (i skrócona nazwa terenu)	Powierzchnia rozpoznania i oczyszczenia saperskiego (ha)
1. 13-24-2-13-293 –b -00 (D1 droga wjazdowa – pas prawy)	0,42
2. 13-24-2-13-293 –a -00 (D1 droga wjazdowa – pas prawy)	3,00
3. 13-24-2-13-276 –b -00 (D1 droga wjazdowa – pas lewy)	2,60
4. 13-24-2-13-277 –a -00 (D1 droga wjazdowa – pas lewy)	0,73
5. 13-24-2-13-293 –c -00 (D2 droga do KPN – pas prawy)	0,46
6. 13-24-2-13-293 –d -00 (D2 droga do KPN – pas prawy)	1,04
7. 13-24-2-13-293 –f -00 (D2 droga do KPN – pas środek)	5,53
8. 13-24-2-13-293 –g -00 (granica z KPN – ścieżka)	2,39
9. 13-24-2-13-294 –a -00 (od 1 skrzyżowania w prawo do KPN)	3,31
10. 13-24-2-13-294 –b -00 (przed KPN)	1,83
11. 13-24-2-13-294 –c -00 (przy KPN)	3,51
12. 13-24-2-13-294 –d -00 (przy KPN w głębi)	0,46
13. 13-24-2-13-291 –a -00 (1 skrzyżowanie – strona prawa)	4,00
14. 13-24-2-13-291 –b -00 (1 i 2 skrzyżowanie – strona prawa w głębi)	5,43
15. 13-24-2-13-290 –a -00 (pas przy 1 i 2 skrzyżowaniu – strona prawa)	1,73
16. 13-24-2-13-290 –b -00 (pas przy 1 i 2 skrzyż. – strona prawa w głębi)	4,93
17. 13-24-2-13-290 –f -00 (pas przy 1 i 2 skrzyż. – strona prawa w głębi)	0,82
18. 13-24-2-13-277 –a -00 (pas przy 1 i 2 skrzyż. – strona lewa w głębi)	3,36
19. 13-24-2-13-277 –b -00 (pas przy 1 i 2 skrzyż. – strona lewa)	1,75
20. 13-24-2-13-281 –c -00 (2 skrzyżowanie – strona lewa w głębi)	1,43
21. 13-24-2-13-281 –d -00 (2 skrzyż. – droga w lewo w głębi)	1,90
22. 13-24-2-13-282 –f -00 (2 skrzyżowanie – strona lewa)	1,75
23. 13-24-2-13-277 –a -00 (D3 droga na Michałowice – pas lewy - tylko do granicy z 276 a)	1,18
24. 13-24-2-13-281 –b -00 (D3 droga na Michałowice – pas prawy)	0,51
25. 13-24-2-13-281 –a -00 (D3 droga na Michałowice – pas prawy – ale do granicy z 280 c)	0,77
26. 13-24-2-13-290 –b -00 (D4 droga do 3 Jaworów – pas prawy)	0,27
27. 13-24-2-13-290 –c -00 (D4 droga do 3 Jaworów – pas prawy)	0,80
28. 13-24-2-13-290 –b -00 (D4 droga do 3 Jaworów – pas prawy)	0,93
29. 13-24-2-13-287 –c -00 (D4 droga do 3 Jaworów – pas prawy)	0,69
30. 13-24-2-13-287 –b -00 (D4 droga do 3 Jaworów – pas prawy)	0,79
31. 13-24-2-13-287 –a -00 (D4 droga do 3 Jaworów – pas prawy koniec)	1,91
32. 13-24-2-13-282 –d -00 (D4 droga do 3 Jaworów – pas lewy)	0,72

33. 13-24-2-13-283	-f	-00	(D4 droga do 3 Jaworów – pas lewy)	1,12
34. 13-24-2-13-286	-c	-00	(D4 droga do 3 Jaworów – pas lewy)	1,86
35. 13-24-2-13-286	-i	-00	(D4 droga do 3 Jaworów – pas lewy koniec)	1,06
RAZEM				64,97 ha

Legenda:

D1 – droga wjazdowa od „Betonowego Mostu” przy drodze krajowej DK3.

D2 – droga od skrzyżowania nr 1 do Karkonoskiego Parku Narodowego (KPN).

D3 – droga od skrzyżowania nr 2 do miejscowości Michałowice.

D4 – droga w kierunku „Trzech Jaworów” (do „Drogi Pod Reglami”).

Kontroli podlega 10% każdego obszaru zgłoszonego do odbioru przez wykonawcę prac rozpoznania i oczyszczenia saperskiego.

1. 2. Opis terenu planowanych prac

Teren przeznaczony do przeprowadzenia kontroli prawidłowości wykonania rozpoznania i oczyszczenia saperskiego to ciężki teren górzysty, gdzie występuje niedogodne ukształtowanie terenu, strome zbocza, głazy, skały oraz liczne potoki, strumienie i cieki wodne, teren jest podmokły, występuje kilka niewielkich zbiorników wodnych (oczek wodnych). Często zgłaszano tu duże ilości przedmiotów wybuchowych i niebezpiecznych, które są odnajdywane na powierzchni gruntu, w gruncie lub są zadołowane na większych głębokościach.

Teren silnie zdegradowany działaniami związanymi z niszczeniem amunicji, przez okolicznych mieszkańców nazywany „SOWIECKIE DOŁY”.

Na tym terenie występują dziesiątki dołów (zagłębienia w ziemi w kształcie lejów), częściowo zalane wodą przez przepływające strumienie. Wg ekspertyzy saperskiej przeprowadzonej na zlecenie Nadleśnictwa, są to miejsca po detonacji przedmiotów niebezpiecznych lub miejsca zakopania (zrzutowiska) przedmiotów niebezpiecznych. Średnica tych dołów waha się w granicach od ok. 8 m do około 30 m, a ich głębokość od ok. 1 m do ok. 7 m. Podczas inwentaryzacji stwierdzono w niektórych dołach występowanie wody na łącznej powierzchni ok. 0,3 ha (powierzchnia lustra wody), głębokość wody do ok. 1m. Woda stagnuje w dołach stale lub okresowo, a jej ilość jest zmienna w zależności od pory roku oraz warunków atmosferycznych (opady, susza) i poziomu strumieni przepływających przez te doły.

Z informacji uzyskanych od Patrolu Saperskiego z 23 Pułku Artylerii z Bolesławca wynika, że Patrole Saperskie od czasów II Wojny Światowej, systematycznie podejmują tu interwencyjne działania po

znalezieniu przedmiotów wybuchowych, zgłoszonych przez turystów, okolicznych mieszkańców lub pracowników Nadleśnictwa, każdorazowo likwidując od kilkudziesięciu do kilkuset sztuk.

Zdjęcia wykonane podczas prac Patrolu Saperskiego:







Zdjęcia terenu przeznaczonego do oczyszczenia saperskiego (większa ilość zdjęć dostępna jest w Nadleśnictwie Szklarska Poręba):











2. ZAKRES PRAC

2.1 Przedmiotem zamówienia jest pełnienie funkcji „Inspektora Nadzoru – kontrolera realizowanych prac związanych z Rozpoznaniem i oczyszczaniem saperskim terenu w Nadleśnictwie Szklarska Poręba”, który będzie wchodził w skład powołanego w Nadleśnictwie Szklarska Poręba: Zespołu Nadzorującego Prawidłowość Wykonania Prac (ZNPWP) „Rozpoznanie i oczyszczanie saperskie terenu w Nadleśnictwie Szklarska Poręba” i będzie podlegał pod Przewodniczącą ZNPWP i dokonanie kontroli prawidłowości wykonania, przez Wykonawcę, rozpoznania i oczyszczenia saperskiego terenu (wykryciu, usunięciu-wydobyciu oraz zniszczeniu/utylizacji):

- niewybuchów,
- niewypałów,
- amunicji,
- pozostałości i części po niewybuchach, niewypałach i amunicji, jeżeli zawierają nawet niewielkie ilości materiałów wybuchowych;
- innych przedmiotów wybuchowych oraz pozostałości i części po nich, jeżeli zawierają nawet niewielkie ilości materiałów wybuchowych;

- innych przedmiotów metalowych, które mogą utrudniać lub ograniczać wykonywanie prac w zakresie zagospodarowania terenu (za przedmiot, który może utrudniać lub ograniczać wykonywanie prac w zakresie zagospodarowania uznaje się przedmiot o średnicy powyżej 2 cm i długości powyżej 20 cm) lub stanowić będą zagrożenie dla życia lub zdrowia ludzi, bądź dla środowiska i wód gruntowych.

2.2 Zakres prac obejmuje.

2.2.1 Czynności polegające na kontroli wykonanego rozpoznania oraz oczyszczenia gruntu w zakresie wymienionym w pkt. 2.1. niniejszego załącznika, na powierzchni oraz na głębokości od poziomu 0 cm do 100 cm głębokości, oraz w przypadku jeśli wykryty w czasie rozpoznania obiekt zalega na głębokości większej niż 100 cm, jednak jego część zalega na głębokości do 100 cm.

2.2.2 Kontrolę prac saperskich polegających na rozpoznaniu oraz oczyszczeniu w zakresie wymienionym w pkt. 2.1. terenów podmokłych, strumieni oraz wód powierzchniowych, jeżeli występują na danym terenie. W przypadku terenów podmokłych prace należy wykonać na powierzchni terenu oraz na głębokości od poziomu 0 cm do 100 cm głębokości.

2.2.3 Kontroli podlega 10% każdego obszaru zgłoszonego do odbioru przez wykonawcę prac rozpoznania i oczyszczenia saperskiego.

2.2.4 Zakres prac zamówienia obejmuje również kontrolę poprawności sporządzenia wszelkiej dokumentacji wykonanej w ramach rozpoznania i oczyszczania saperskiego terenu na każdym etapie prowadzonych prac.

2.2.5 Dodatkowo prace kontrolne mogą być prowadzone zarówno z zachowaniem uprzedzenia o ich realizacji, jak i bez uprzedzenia i mogą się odbywać przez cały okres realizacji przedmiotu umowy (np. kilka razy w tygodniu). Kontrolowane mogą być m.in. wszystkie aspekty realizowanych przez Wykonawcę prac saperskich, oczyszczony teren, dokumentacja dotycząca realizacji prac, posiadanie i używanie zadeklarowanego sprzętu, a także posiadanie odpowiednich kwalifikacji i uprawnień przez pracowników Wykonawcy. Kontrola oczyszczonego terenu będzie odbywać się na bieżąco i systematycznie, każdorazowo po oczyszczeniu saperskim terenu przez Wykonawcę określonych działek leśnych (lub wyznaczonej części terenu).

3. REALIZACJA PRAC

3.1 Udostępnienie terenów

3.1.1 „Inspektor Nadzoru – kontroler realizowanych prac związanych z Rozpoznaniem i oczyszczaniem saperskim terenu w Nadleśnictwie Szklarska Poręba” otrzyma pisemne (również mailem) powiadomienie o zakończeniu prac oraz gotowości przedstawicieli podmiotu wykonującego rozpoznanie i oczyszczenie saperskie do przeprowadzenia na danym terenie weryfikacji jakości ukończonych prac.

3.1.2 Teren do przeprowadzenia kontroli udostępniany będzie na bieżąco działkami wyszczególnionymi w tabeli umieszczonej w punkcie 1.1 za każdym razem po zakończeniu na każdej działce prac rozpoznania i oczyszczania saperskiego.

3.1.3 „Inspektor Nadzoru – kontroler realizowanych prac związanych z Rozpoznaniem i oczyszczaniem saperskim terenu w Nadleśnictwie Szklarska Poręba” w ciągu 7 dni od daty otrzymania powiadomienia, o którym mowa w ust. 1 w obecności przedstawiciela Zamawiającego oraz przedstawiciela podmiotu prowadzącej rozpoznanie i oczyszczenie saperskie rozpoczyna kontrolę jakościową na powierzchni 10% każdego z obszaru zgłoszonego do odbioru przez wykonawcę prac rozpoznania i oczyszczania saperskiego, z zastrzeżeniem sytuacji opisanej w ppkt. 3.3.1.

3.1.4 Przed rozpoczęciem prac Zamawiający wystawi Inspektorowi Nadzoru – kontrolerowi realizowanych prac związanych z Rozpoznaniem i oczyszczaniem saperskim terenu w Nadleśnictwie Szklarska Poręba” Zlecenie prac (którego wzór stanowi Załącznik nr 3 do Umowy), przekaże również mapę obszaru objętego przedmiotem zamówienia. Dokładne wytyczenie terenu prac spoczywa po stronie Inspektora Nadzoru – kontrolera, przy udziale pracownika Zamawiającego.

3.2 Dokumentowanie prac

„Inspektor Nadzoru – kontroler realizowanych prac związanych z Rozpoznaniem i oczyszczaniem saperskim terenu w Nadleśnictwie Szklarska Poręba” zobowiązany jest do dokumentowania prowadzonych prac. Dokumentacja powinna zawierać:

3.2.1 Zakres powierzchniowy terenów na których przeprowadzono kontrolę rozpoznania i oczyszczenia saperskiego, określony na podstawie map przekazanych przez Zamawiającego.

3.2.2 Liczbę, rodzaj oraz wskazanie miejsca podjęcia przedmiotów niebezpiecznych oraz dokumentację fotograficzną każdego rodzaju znalezionych przedmiotów.

3.2.3 Mapy/szkice poglądowe możliwie dokładnie obrazujące miejsce znalezionych przedmiotów oraz obiektów, o których mowa w pkt. 3.5.2 (jeżeli jest to możliwe to należy określić współrzędne położenia – GPS).

3.2.4 Dane osób (imię, nazwisko) wykonujących kontrolę na poszczególnych obszarach

3.2.5 Wszystkie wystawione w trakcie realizacji prac zlecenia, protokoły, zezwolenia, uzgodnienia itp.

3.3 Odbiór prac i terenu.

W trakcie kontroli zgłoszonych przez Wykonawcę prac rozpoznania i oczyszczenia saperskiego powierzchni obowiązują następujące zasady prac obowiązują następujące zasady:

3.3.1 W przypadku wykrycia podczas kontroli nawet pojedynczych przedmiotów określonych w pkt. 2 ppkt. 2.1 niniejszego załącznika, Inspektor Nadzoru – kontroler realizowanych prac związanych z Rozpoznaniem i oczyszczaniem saperskim terenu w Nadleśnictwie Szklarska Poręba” przerywa czynności kontrolne i sporządza protokół nienależytego wykonania prac (którego wzór stanowi załącznik nr 7 do Umowy), a prace przeprowadzone przez wykonawcę rozpoznania i oczyszczenia saperskiego uważa się za zrealizowane niezgodnie z umową. Protokół nienależytego wykonania prac zostaje wystawiony i podpisany przez upoważnione osoby w 3 egzemplarzach - po 1 egzemplarzu dla każdej ze Stron Umowy oraz dla wykonawcy rozpoznania i oczyszczenia saperskiego. Po podpisaniu protokołu nienależytego wykonania prac Zamawiający wzywa wykonawcę rozpoznania i oczyszczenia saperskiego do usunięcia uchybień wyznaczając termin ich usunięcia. W przypadku różnicy zdań zaistniałych w czasie odbiorów pomiędzy Inspektorem Nadzoru – kontrolerem realizowanych prac a wykonawcą rozpoznania i oczyszczenia saperskiego odnoszących się do podstaw sporządzenia protokołu nienależytego wykonania, rozstrzygające jest stanowisko Zamawiającego, które jest wiążące dla Inspektora Nadzoru – kontrolera realizowanych prac i wykonawcy rozpoznania i oczyszczenia saperskiego. Po usunięciu uchybień powtarzana jest procedura kontroli prac opisana powyżej z zastrzeżeniem, że kontrola może obejmować inne niż uprzednio wskazane miejsca kontroli na powierzchniach

3.3.2 Prace wykonawcy rozpoznania i oczyszczenia saperskiego uważa się za zrealizowane zgodnie z umową, jeżeli w czasie kontroli nie dojdzie do wykrycia na powierzchni gruntu i do głębokości określonej w umowie żadnego z przedmiotów określonych w pkt. 2 ppkt. 2.1 niniejszego załącznika. W przypadku stwierdzenia braku uchybień następuje odbiór prac i udostępnionego przez Zamawiającego terenu na podstawie podpisywanego protokołu zdawczo-odbiorczego, zgodnie z Załącznikiem nr 4 do Umowy. Inspektor Nadzoru – kontroler realizowanych prac potwierdza dokonanie weryfikacji prawidłowości wykonania prac na protokołach zdawczo – odbiorczych wykonawcy rozpoznania i oczyszczenia saperskiego. Protokół zdawczo – odbiorczy zostaje wystawiony i podpisany przez upoważnione osoby

w 3 egzemplarzach - po 1 egzemplarzu dla każdej ze Stron Umowy oraz dla wykonawcy rozpoznania i oczyszczenia saperskiego. Za datę wykonania przedmiotu Umowy Strony przyjmują datę podpisania protokołu zdawczo-odbiorczego końcowego odbioru prac (stanowiącego Załącznik nr 5 do Umowy) dotyczącego wykonania przedmiotu Umowy

3.4 Zagospodarowanie znalezionych przedmiotów

Do usunięcia wykrytych przez Inspektora Nadzoru – kontrolera realizowanych prac związanych z Rozpoznaniem i oczyszczaniem saperskim terenu w Nadleśnictwie Szklarska Poręba” przedmiotów wskazanych w pkt. 2.1. będzie zobligowany Wykonawca rozpoznania i oczyszczania saperskiego terenu w Nadleśnictwie Szklarska Poręba.

3.5 Postępowanie w przypadku:

3.5.1 znalezienia innych, niż przewidziane w Umowie przedmiotów niebezpiecznych pochodzenia wojskowego

W przypadku znalezienia innych, niż przewidziane w pkt. 2.1 niebezpiecznych przedmiotów pochodzenia wojskowego (np. zbiorników z gazem lub paliwem itp.) do ich zabezpieczenia będzie zobligowany Wykonawca rozpoznania i oczyszczania saperskiego terenu w Nadleśnictwie Szklarska Poręba.

3.5.2 odnalezienia szczątków ludzkich

Istnieje prawdopodobieństwo znalezienia w trakcie realizacji kontroli prac rozpoznania i oczyszczenia saperskiego szczątków ludzkich. Każdorazowo w takim przypadku do obowiązków Wykonawcy rozpoznania i oczyszczania saperskiego terenu w Nadleśnictwie Szklarska Poręba należy powiadomienie Policji oraz Zamawiającego. Prace w miejscu znalezienia szczątków ludzkich należy bezzwłocznie przerwać, a kontynuować będzie je można dopiero po zakończeniu czynności wyjaśniających przez Policję i usunięciu szczątków ludzkich.

3.5.3 odkrycia stanowisk gatunków chronionych

W przypadku odnalezienia podczas prowadzenia prac saperskich stanowisk gatunków chronionych Wykonawca zobowiązany jest niezwłocznie powiadomić Zamawiającego i wstrzymać prace na danym terenie do czasu uzyskania przez Zamawiającego zgody RDOŚ na realizację działań na tym terenie. W przypadku braku zgody RDOŚ tereny te zostaną wyłączone z ww. prac.

3.5.4 Postępowania w przypadku znalezienia innych przedmiotów

W przypadku znalezienia podczas prowadzonych prac innych przedmiotów metalowych, których usunięcie nie jest możliwe lub wymaga znacznych nakładów pracy (np. fragmenty zbrojonego betonu) należy je rozpoznać, opisać, oznaczyć ich lokalizację na mapie i zgłosić do Zamawiającego. Przedmioty te nie mogą utrudniać lub ograniczać wykonywania prac w zakresie zagospodarowania terenu i nie mogą stanowić zagrożenia dla środowiska lub wód gruntowych.