



EMAS

Zweryfikowany system
zarządzania
środowiskowego
PL 2.24-012-37



Deklaracja Środowiskowa

ALBA Miejskie Przedsiębiorstwo
Gospodarki Komunalnej Sp. z o.o.

Zaktualizowana w 2024 r.

Szanowni Państwo,

„**Z myślą o ekologii**” – to nie tylko hasło, ale przede wszystkim filozofia działania naszej firmy, która od początku powstania zajmuje się gospodarowaniem odpadami oraz świadczeniem usług w zakresie oczyszczania miasta. W naszej działalności wykorzystujemy wieloletnie doświadczenia i łączymy je z nowoczesnymi, europejskimi standardami w gospodarce odpadami, w swych działaniach kierując się zasadą zrównoważonego rozwoju. Wymagania prawne środowiskowe, w tym wynikające z członkostwa Polski w Unii Europejskiej oraz coraz większa świadomość proekologiczna władarzy i mieszkańców miast skłania nas do podejmowania nowych inicjatyw, zarówno w obszarze zagospodarowania odpadów, jak też działalności ekologiczno-edukacyjnej skierowanej do mieszkańców, w szczególności dzieci i młodzieży.

Wyrazem starań i troski o środowisko jest wdrożenie Systemu Zarządzania Środowiskowego wg wymagań międzynarodowej normy EN ISO 14001:2015 oraz standardu EMAS zgodnego z wymaganiami Rozporządzenia Parlamentu Europejskiego i Rady (WE) nr 1221/2009 z dnia 25 listopada 2009r. w sprawie dobrowolnego udziału organizacji w systemie ekozarządzania i audytu we Wspólnocie, z uwzględnieniem Rozporządzenia Komisji (UE) 2017/1505 z dnia 28.08.2017r. zmieniającego załączniki I, II, III oraz Rozporządzenia Komisji (UE) 2018/2026 z dnia 19 grudnia 2018r. zmieniającego załącznik IV jest tego wyrazem, co pozwoli jeszcze bardziej aktywnie realizować założone cele środowiskowe.

Z tym większą przyjemnością przekazujemy Państwu Zaktualizowaną Deklarację Środowiskową firmy ALBA Miejskie Przedsiębiorstwo Gospodarki Komunalnej Sp. z o.o., w której znajdziecie Państwo informacje dotyczące prowadzonych przez naszą firmę działań, w tym w szczególności efekty działalności środowiskowej osiągnięte w ciągu kolejnego roku funkcjonowania Systemu Środowiskowego.

Tomasz Olszowy, Prezes Zarządu ALBA MPGK Sp. z o.o.

Grzegorz Zychła, Członek Zarządu ALBA MPGK Sp. z o.o.

Katarzyna Halek, Pełnomocnik Grupy ALBA ds. ZSZ i EMAS

SPIS TREŚCI

1. Oświadczenie weryfikatora środowiskowego	4
2. Informacje ogólne	5
3. Zakres działalności ALBA MPGK Sp. z o.o.	7
4. Społeczna odpowiedzialność i troska o środowisko	9
5. System Zarządzania Środowiskowego	10
Polityka ZSZ i EMAS	12
Struktura odpowiedzialności i uprawnień	13
Komunikacja	14
Aspekty środowiskowe	16
Cele środowiskowe	20
Efekty działalności środowiskowej	21
6. Podsumowanie	36

1. Oświadczenie weryfikatora środowiskowego w sprawie czynności weryfikacyjnych i walidacyjnych



OŚWIADCZENIE

WERYFIKATORA ŚRODOWISKOWEGO W SPRAWIE CZYNNOŚCI WERYFIKACYJNYCH I WALIDACYJNYCH

TÜV NORD Polska Sp. z o.o.

o numerze rejestracji weryfikatora środowiskowego EMAS PL-V-0001

akredytowany w odniesieniu do zakresu **NACE 38.1, NACE 38.3, NACE 39.0, NACE 71.2, NACE 81.3** (Kod NACE) oświadcza, że przeprowadził weryfikację, czy Organizacja, o której mowa w zaktualizowanej Deklaracji Środowiskowej z dn.: 15.04.2024

ALBA Miejskie Przedsiębiorstwo Gospodarki Komunalnej Sp. z o.o.

ul. Starocmentarna 2, PL / 41-300 Dąbrowa Górnicza

z obiektami:

- Baza Logistyczna ul. Kasprzaka 19, PL / 41-303 Dąbrowa Górnicza
- Instalacja Komunalna „Lipówka II” ul. Główna 144a, PL / 42-530 Dąbrowa Górnicza

numer rejestracyjny: PL 2.24-012-37

spełnia wszystkie wymogi rozporządzenia Parlamentu Europejskiego i Rady (WE) nr 1221/2009 z dnia 25 listopada 2009 r. dotyczące dobrowolnego udziału w systemie ekozarządzania i audytu we Wspólnocie (EMAS).

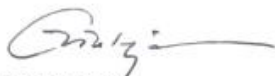
Podpisując niniejszą deklarację oświadczam, że:

- weryfikacja i walidacja zostały przeprowadzone w pełnej zgodności z wymogami rozporządzenia (WE) nr 1221/2009;
- wyniki weryfikacji i walidacji potwierdzają, że nie ma dowodów na brak zgodności z mającymi zastosowanie wymaganiami prawnymi dotyczącymi środowiska;
- dane i informacje zawarte w zaktualizowanej deklaracji środowiskowej organizacji dają rzetelny, wiarygodny i prawdziwy obraz całej działalności organizacji w zakresie podanym w deklaracji środowiskowej.

Niniejszy dokument nie jest równoważny z rejestracją w EMAS. Rejestracja w EMAS może być dokonana wyłącznie przez organ właściwy na mocy rozporządzenia (WE) 1221/2009. Niniejszego dokumentu nie należy wykorzystywać jako oddzielnej informacji udostępnianej do wiadomości publicznej.

Oświadczam, że przeprowadzona weryfikacja spełnienia mających zastosowanie wymogów Załączników I, II, III i IV rozporządzenia (WE) 1221/2009 odbywała się w oparciu o nowe treści Załączników określonych:

- Rozporządzeniem Komisji (UE) 2017/1505 z dnia 28 sierpnia 2017 r. zmieniającym załączniki I, II i III do Rozporządzenia Parlamentu Europejskiego i Rady (WE) nr 1221/2009 w sprawie dobrowolnego udziału organizacji w systemie ekozarządzania i audytu we Wspólnocie (EMAS);
- Rozporządzeniem Komisji (UE) 2018/2026 z dnia 19 grudnia 2018 r. zmieniającym załącznik IV do rozporządzenia Parlamentu Europejskiego i Rady (WE) nr 1221/2009 w sprawie dobrowolnego udziału organizacji w systemie ekozarządzania i audytu we Wspólnocie (EMAS).



Grzegorz Tuleja
Kierownik Jednostki Certyfikującej
TÜV NORD Polska Sp. z o.o.

Oświadczenie nr EMAS/0309/5062/2024_1

Katowice, 14-06-2024

Sprawdź autentyczność certyfikatu na https://listareferencyjna.tuv-nord.pl/Lista_Referencyjna.php

TÜV NORD Polska Sp. z o.o.

ul. Mickiewicza 29

40-085 Katowice

www.tuv-nord.pl

2. Informacje ogólne

ALBA Miejskie Przedsiębiorstwo Gospodarki Komunalnej Sp. z o.o.

Lokalizacje objęte systemem EMAS:

Siedziba spółki:

ul. Starocmentarna 2;
41-300 Dąbrowa Górnicza
woj. Śląskie
Tel.: + 48 – 32 262 25 34
E-mail: alba-mpgk@alba.pl
www.alba.com.pl
BDO nr: 000003774.

Baza Logistyczna:

ul. Kasprzaka 19
41-303 Dąbrowa Górnicza
woj. śląskie

Instalacja Komunalna „Lipówka II”:

ul. Główna 144a;
42-530 Dąbrowa Górnicza
woj. śląskie



Oznaczenie sądu rejestrowego: Sąd Rejonowy Katowice Wschód w Katowicach Wydział VIII Gospodarczy Krajowego Rejestru Sądowego. Numer KRS 0000054542

Kapitał zakładowy: 46.961.000,00 PLN

Organ uprawniony do reprezentowania spółki:

- Prezes Zarządu: Tomasz Olszowy
- Członek Zarządu: Grzegorz Zychła

Dane wspólników spółki:

- ALBA Polska Sp. z o.o. z siedzibą w Dąbrowie Górniczej
- Gmina Dąbrowa Górnicza

Podmioty powiązane:

ALBA MPGK Sp. z o.o. jest 100% udziałowcem w spółce ALBA MPO Sp. z o.o. z siedzibą: 32-300 Olkusz ul. Kluczevska 2 - działającej w branży gospodarowania odpadami.

Wielkość przedsiębiorstwa:

ALBA MPGK Sp. z o.o., na dzień sporządzania niniejszej deklaracji środowiskowej - zgodnie z kryteriami Ustawy z dnia 6 marca 2018 r. Prawo przedsiębiorców (Dz.U.2024.236 t.j.) zalicza się do kategorii dużych przedsiębiorstw.

Grupa ALBA na świecie i w Polsce



ALBA Miejskie Przedsiębiorstwo Gospodarki Komunalnej Sp. z o.o. wchodzi w skład Grupy ALBA, która została założona w Berlinie w 1968 roku i do dziś jest firmą rodzinną. Łącznie Grupę ALBA tworzy 51 spółek, 158 lokalizacji na terenie Niemiec, Polski oraz Bośni i Hercegowiny. Z około 5600 pracownikami i obrotem na poziomie 1,3 mld euro Grupa ALBA jest jedną z wiodących w Europie firm zajmujących się recyklingiem i odbiorem odpadów.

W Polsce Grupa ALBA obecna jest od roku 1995 i z biegiem czasu stała się trzecim pod względem wielkości prywatnym przedsiębiorstwem w Polsce oferującym usługi odbioru odpadów. Obecnie ALBA Group prowadzi działalność w oparciu o 12 spółek oraz ich filie zlokalizowane na terenie całego kraju.

Ze względu na regionalizację grupy ALBA, w Polsce utworzono 2 regiony operacyjne:

Region Południe, w ramach którego działają spółki:

- ALBA MPGK Sp. z o.o. z siedzibą Dąbrowie Górniczej (do której ma zast. niniejsza Deklaracja - EMAS w zakresie NACE 38.1, NACE 38.3, NACE 39.0, NACE 71.2, NACE 81.3),
- PTS ALBA Sp. z o.o. z siedzibą w Chorzowie (EMAS w zakresie NACE 38.1, NACE 38.3, NACE 39.0, NACE 71.2, NACE 81.3),
- ALBA PGK Czeladź Sp. z o.o. z siedzibą w Czeladzi (nie objęte systemem EMAS),
- ALBA MPO Sp. z o.o. z siedzibą w Olkuszu (nie objęte systemem EMAS),
- ALBA Polska Sp. z o.o. z siedzibą w Dąbrowie Górniczej (nie objęte systemem EMAS),
- ALBA Ekoplus Sp. z o.o. z siedzibą w Dąbrowie Górniczej (EMAS w zakresie NACE38.1; NACE81),
- ALBA Nowe Technologie Sp. z o.o. z siedzibą w Dąbrowie Górniczej (nie objęte systemem EMAS).

Region Zachód, w ramach którego działają spółki:

- WPO ALBA S.A. z siedzibą we Wrocławiu (EMAS w zakresie NACE38.1, NACE38.3, NACE39.0),
- ALBA Facility Management Sp. z o.o. z siedzibą we Wrocławiu (nie objęte systemem EMAS),
- ALBA Property Management Sp. z o.o. z siedzibą we Wrocławiu (nie objęte systemem EMAS),
- ALBA Dolny Śląsk z siedzibą we Wrocławiu (nie objęte systemem EMAS),
- ALBA Organizacja Odzysku Opakowań S.A. (nie objęte systemem EMAS).

3. Zakres działalności ALBA MPGK Sp. z o.o.



Odbiór i transport odpadów komunalnych

Spółka posiada decyzje na odbiór odpadów komunalnych oraz wpisy do rejestru działalności regulowanej w wielu gminach. Swym zakresem obsługi obejmuje Górny Śląsk, a także północno zachodnią część województwa Małopolskiego. Spółka z sukcesem bierze udział w przetargach na odbiór i zagospodarowanie odpadów komunalnych z nieruchomości zamieszkałych jak również niezamieszkałych. Dzięki wieloletnim doświadczeniom, wyspecjalizowanej kadrze pracowniczej oraz nowoczesnemu parkowi samochodowemu Spółka świadczy usługi transportowe na rzecz pozostałych Spółek ALBA Regionu Południe.

Zimowe i letnie utrzymanie dróg

Spółka posiada nowoczesny park samochodowy do zimowego i letniego utrzymania dróg. W ramach letniego utrzymania zmiataarki z systemem zraszania na bieżąco oczyszczają drogi, chodniki i parkingi. Od wielu sezonów Spółka prowadzi akcję zima na terenie miasta Dąbrowa Górnicza i Olkusz oraz na drogach powiatowych i wojewódzkich.

W celu natychmiastowego reagowania na zmienne warunki pogodowe przez cały okres zimowy prowadzony jest 24-godzinny monitoring warunków atmosferycznych. Usługa likwidacji śliskości na drogach jest prowadzona środkami posiadającymi niezbędne atesty, celem minimalizacji ilości zużywanej soli w miarę możliwości akcję prowadzi się przy użyciu roztworu solanki wytwarzanej we własnej stacji solankowej.

Selektywna zbiórka surowców wtórnych

Dzięki wygranym przetargom na odbiór i zagospodarowanie odpadów komunalnych Spółka objęła system selektywnej zbiórki surowców wtórnych wiele gmin. Całość odbieranych surowców wtórnych jest poddawana sortowaniu, a następnie jest belwana w prasie kanałowej i przekazywana do recyklingu.

Odbiór odpadów przemysłowych oraz odpadów niebezpiecznych

W ramach oferty ALBA MPGK Sp. z o.o. oferuje Klientom odbiór odpadów przemysłowych i niebezpiecznych. Dzięki posiadanym zezwoleniom na odbiór odpadów niebezpiecznych i innych niż niebezpieczne oferujemy wywóz i zagospodarowanie odpadów powstających w trakcie procesu produkcyjnego m.in.: odpadów poremontowych, przemysłowych, poprodukcyjnych (z rolnictwa, sadownictwa, przetwórstwa produktów spożywczych, przetwórstwa drewna, z hutnictwa, górnictwa itp.), baterii, czyściwa, filtrów olejowych.

Odzysk odpadów w Instalacji Komunalnej Lipówka II

Instalacja Komunalna Lipówka 2 jest instalacją mechaniczno – biologicznego przetwarzania odpadów komunalnych, wpisaną do Planu Gospodarki Odpadami województwa Śląskiego. Zakład został uruchomiony w roku 2005, spółka ALBA MPGK zarządza zakładem od sierpnia 2012 roku. W roku 2013 rozbudowano część biologiczną zakładu wraz z halą przyjęć i częścią socjalną. Dzięki zastosowanym procesom sortowania oraz właściwej kolejności wybierania surowców wtórnych ze strumienia zmieszanych odpadów komunalnych jak i odpadów zbieranych selektywnie oraz przetwarzania frakcji biodegradowalnej skutecznie ograniczana jest ilość odpadów trafiających na składowisko, a przez to możliwe jest osiągnięcie wymaganych poziomów odzysku i recyklingu oraz redukcji masy odpadów komunalnych ulegających biodegradacji. Wysoka skuteczność sortowania osiągnięta jest dzięki personelowi, który poprzez swoje zaangażowanie i troskę o środowisko, znakomicie wpisuje się w standardy grupy ALBA. Ponadto w części biologicznej zakładu przetwarzana jest frakcja biodegradowalna, która to charakteryzuje się wysokim udziałem związków podatnych na rozkład biologiczny oraz wilgotnością pozwalającą na intensywne przemiany rozkładu materii organicznej w warunkach tlenowych co skutkuje wysokim stopniem redukcji masy odpadów. Końcowym produktem jest stabilizat spełniający określone wymagania przepisami prawa. W wrześniu 2015 roku zakończono rozbudowę zakładu w zakresie części biologicznej poprzez budowę 4 nowych bioreaktorów wraz z infrastrukturą techniczną oraz urządzeniami ochrony środowiska. Instalacja spełnia wszelkie normy emisyjne poprzez zastosowanie nowoczesnych rozwiązań redukujących ewentualne zanieczyszczenia oraz odory, m.in. zainstalowano płuczki wodne i kwasowe, biofiltry, dodatkowo wszelkie wody procesowe są odseparowane i ujmowane do zbiorników dedykowanych tylko do tego rodzaju wód, a następnie przekazywane do oczyszczalni ścieków. Zakład od roku 2014 posiada status Instalacji Komunalnej (dawniej RIPOK). W 2023 roku zakończono budowę instalacji do kompostowni odpadów zielonych, planowane uruchomienie przewidziano w 2024 roku co znacząco wpłynie na zwiększenie realizacji poziomów recyklingu odpadów komunalnych.

4. Społeczna odpowiedzialność i troska o środowisko



W trosce o środowisko, najważniejszym zadaniem Grupy ALBA, w tym spółki ALBA MPGK Sp. z o.o. jest ograniczanie ilości odpadów trafiających na składowisko odpadów. W tym celu odebrane odpady komunalne przekazywane są do Instalacji Komunalnych ALBA oraz innych wyspecjalizowanych zakładów, gdzie są one poddawane procesom odzysku, w wyniku których wysortowane zostają surowce wtórne oraz wytwarzane jest m.in. paliwo alternatywne i kompost frakcji biodegradowalnej. Rozwijając się zgodnie z tą ideą **umiejętnie łączymy ekologię i wymagania stawiane przez prawo**.

Jako Spółka działająca w branży o szczególnym znaczeniu dla środowiska staramy się popularyzować proekologiczny styl życia wśród dorosłych, młodzieży i dzieci, a także angażować społeczność do aktywnej ochrony środowiska. W dążeniu do promocji ekologii ALBA MPGK Sp. z o.o. stawia na aktywne uczestnictwo w akcjach edukacyjnych i promocyjnych. Od wielu lat wspieramy akcje zbiórki surowców wtórnych, odpadów niebezpiecznych, elektroodpadów oraz akcje sprzątnięcia dzikich wysypisk, a od roku 2013 prowadzimy:

- akcje edukacyjne dla uczniów przedszkoli i szkół podstawowych,
- akcje informacyjno-edukacyjną dla mieszkańców Dąbrowy Górniczej,
- pikniki ekologiczne propagując idee ekologii i recyklingu odpadów.

Informacje o bieżących akcjach edukacyjnych i informacyjnych prowadzonych przez Spółkę znajduje się na naszym Facebooku @albadabrowa.

5. System Zarządzania Środowiskowego

W roku 2005 decyzją zarządu firma rozpoczęła prace nad wdrożeniem Zintegrowanego Systemu Zarządzania Jakością i Zarządzania środowiskowego wg EN ISO 9001 oraz EN ISO 14001, czego efektem było (w III.2007r.) uzyskanie Certyfikatu Systemu Zarządzania Jakością i Zarządzania Środowiskiem. System Zarządzania w ALBA MPGK Sp. z o.o. jest stale utrzymywany i doskonalony, co potwierdzał wynik auditu recertyfikującego prowadzonego przez TUV NORD Polska Sp. z o.o.

W związku z ciągłym doskonaleniem i rozwojem systemów w naszej spółce wdrożyliśmy system zarządzania bezpieczeństwem i higieną pracy oraz zarządzania bezpieczeństwem informacji. Systemy te uzyskały w roku 2023 certyfikaty zgodności z normą PN-ISO 45001:2018 oraz normą PN-EN ISO/IEC 27001:2017-06.

Wdrożony i certyfikowany system zarządzania zobowiązuje naszą organizację i wszystkich pracowników do świadomego podejmowania działań na rzecz poprawy zarówno jakości świadczonych usług, jak również ograniczania negatywnego oddziaływania na środowisko naturalne, poprzez sterowanie operacyjne wyznaczonymi znaczącymi aspektami środowiskowymi.

Wyrazem troski o środowisko jest nie tylko zakres świadczonych przez naszą firmę usług, ale również podejmowane działania zmierzające do prowadzenia jej w sposób, który pozwoli na maksymalne ograniczenie ilości odpadów przekazywanych na składowiska odpadów komunalnych.

System Zarządzania Środowiskowego jest wdrożony w całym obszarze działalności firmy ALBA MPGK Sp. z o.o. dla wskazanych w pkt. 2 niniejszej Deklaracji Środowiskowej lokalizacji i uwzględnia następujący zakres prowadzonej działalności:

„Zbieranie i transport odpadów, odzysk i unieszkodliwianie odpadów, letnie i zimowe utrzymanie dróg, ulic, placów, parkingów, utrzymanie zieleni, usługi porządkowe wraz z kompleksową obsługą klientów w tym zakresie. Fizykochemiczne badania laboratoryjne.”

System Zarządzania Środowiskowego firmy jest oparty na zastosowaniu podejścia procesowego, którego elementem jest zidentyfikowanie i zarządzanie procesami zachodzącymi w organizacji.

Niezależnie od procesów realizowanych samodzielnie, część procesów realizowanych jest na podstawie zawartych umów przez inne spółki Grupy ALBA – Region Południe.

Udokumentowany, wdrożony i certyfikowany przez jednostkę certyfikującą TUV NORD POLSKA Sp. z o.o. System Zarządzania Środowiskowego zobowiązuje naszą organizację i wszystkich pracowników do świadomego podejmowania działań na rzecz optymalizacji prowadzonych procesów, jak również ograniczania negatywnego oddziaływania na środowisko naturalne. Dowodem proekologicznego charakteru oraz transparentności podejmowanych działań jest poddanie organizacji dobrowolnemu udziałowi w systemie ekozarządzania i audytu we wspólnocie EMAS zgodnie z Rozporządzeniem Parlamentu Europejskiego i Rady (WE) nr 1221/2009 z dnia 25 listopada 2009r, z uwzględnieniem Rozporządzenia Komisji (UE) 2017/1505 z dnia 28 sierpnia 2017 r. zmieniające załączniki I, II i III oraz załącznika IV Rozporządzenia Komisji (UE) 2018/2026 z dnia 19 grudnia 2018 r., którego efektem jest rejestracja firmy ALBA MPGK Sp. z o.o. w prowadzonym przez Generalną Dyрекcję Ochrony Środowiska - Krajowym Rejestrze Systemu EMAS numerem: PL 2.24-012-37.

Dowodem zgodności prowadzonych przez nas działań są uzyskane przez naszą organizację: Certyfikaty Zgodności z wymaganiami norm PN-EN ISO 14001:2015, PN-EN ISO 9001:2015, PN-EN ISO/IEC 27001:2017-06, PN-ISO 45001:2018 oraz wpis do rejestru EMAS.

CERTYFIKAT

dla Systemu Zarządzania wg
PN-EN ISO 9001:2015
PN-EN ISO 14001:2015

Zgodnie z procedurą TÜV NORD Polska Sp. z o.o. zaświadcza się niniejszym, że



ALBA Miejskie Przedsiębiorstwo Gospodarki Komunalnej Sp. z o.o.
 ul. Starocmentarna 2, PL / 41-300 Dąbrowa Górnicza

stosuje system zarządzania zgodnie z powyższą normą w zakresie:

Zbieranie i transport odpadów, letnie i zimowe utrzymanie dróg, ulic, placów, parkingów, utrzymanie zieleni, usługi porządkowe wraz z kompleksową obsługą klientów, w tym zakresie, odzysk i unieszkodliwianie odpadów, fizykochemiczne badania laboratoryjne.

w ramach certyfikacji systemu zarządzania całej organizacji.

Numer rejestracyjny certyfikatu: AC090 100/1973/5062/2020-002	Ważny od	03-06-2023	do	02-06-2026
Numer rejestracyjny certyfikatu: AC090 104/1973/5062/2020-002	Ważny od	03-06-2023	do	02-06-2026
Protokół z audytu nr: PL5062/2023-05				

Stawiejs
 Kierownik Jednostki Certyfikującej
 TÜV NORD Polska Sp. z o.o.

Katowice, 03-06-2023

Certyfikacja została przeprowadzona i jest systematycznie nadzorowana zgodnie z procedurą audytową i certyfikacyjną TÜV NORD Polska Sp. z o.o. Ważność niniejszego certyfikatu jest uzależniona od ważności certyfikatu głównego, w ramach certyfikacji wielooddziałowej, z funkcją centralną; ALBA EKOPŁUS Sp. z o.o. - ul. Starocmentarna 2, PL / 41-300 Dąbrowa Górnicza

TÜV NORD Polska Sp. z o.o. ul. Mickiewicza 29 40-085 Katowice www.tuv-nord.pl



CERTYFIKAT

Generałna Dyrekcja Ochrony Środowiska zaświadcza, że

ALBA MPKG Sp. z o.o.
 w Dąbrowie Górniczej

spełnia wymogi Rozporządzenia Parlamentu Europejskiego i Rady (WE) nr 1221/2009 z dnia 25 listopada 2009 r. w sprawie dobrowolnego udziału organizacji w systemie ekoczarowania i audytu wg Wspólnoty (EMAS), uchylającego rozporządzenie (WE) nr 761/2001 oraz decyzje Komisji 2001/681/WE i 2006/193/WE, czyli:

- utrzymuje system zarządzania środowiskowego,
- ocenia i dokonuje efekty działalności środowiskowej,
- dotarcza informacje społeczeństwu i innym zainteresowanym stronom.

W związku z powyższym organizacja została wpisana do rejestru krajowego pod numerem **PL 2.24-012-37** i jest uprawniona do stosowania logo EMAS.

Jej system zarządzania środowiskowego oraz deklaracja środowiskowa podlegają kontroli i zatwierdzeniu przez akredytowanego weryfikatora środowiskowego.

Marian Kosiński
 GENERALNY DYREKTOR OCHRONY ŚRODOWISKA

CERTYFIKAT

dla Systemu Zarządzania wg
PN-ISO 45001:2018

Zgodnie z procedurą TÜV NORD Polska Sp. z o.o. zaświadcza się niniejszym, że



Przedsiębiorstwo Techniki Sanitarnej ALBA Sp. z o.o.
 ul. Bytkowska 15, PL / 41-503 Chorzów

stosuje system zarządzania zgodnie z powyższą normą w zakresie:

Zbieranie i transport odpadów, letnie i zimowe utrzymanie dróg, ulic, placów, parkingów, utrzymanie zieleni, usługi porządkowe wraz z kompleksową obsługą klientów w tym zakresie. Odzysk i unieszkodliwianie odpadów. Fizykochemiczne badania laboratoryjne.

w ramach certyfikacji systemu zarządzania całej organizacji.

Numer rejestracyjny certyfikatu: AC090 126/1973/5062/2020-001	Ważny od	03-06-2023
Protokół z audytu nr: PL5062/2023-05	Ważny do	03-07-2026

Stawiejs
 Kierownik Jednostki Certyfikującej
 TÜV NORD Polska Sp. z o.o.

Katowice, 03-06-2023

Certyfikacja została przeprowadzona i jest systematycznie nadzorowana zgodnie z procedurą audytową i certyfikacyjną TÜV NORD Polska Sp. z o.o. Ważność niniejszego certyfikatu jest uzależniona od ważności certyfikatu głównego, w ramach certyfikacji wielooddziałowej, z funkcją centralną; ALBA EKOPŁUS Sp. z o.o. - ul. Starocmentarna 2, PL / 41-300 Dąbrowa Górnicza

TÜV NORD Polska Sp. z o.o. ul. Mickiewicza 29 40-085 Katowice www.tuv-nord.pl



CERTYFIKAT

dla Systemu Zarządzania wg
PN-EN ISO/IEC 27001:2017-06 (ISO/IEC 27001:2013)

Zgodnie z procedurą TÜV NORD Polska Sp. z o.o. zaświadcza się niniejszym, że



ALBA Miejskie Przedsiębiorstwo Gospodarki Komunalnej Sp. z o.o.
 ul. Starocmentarna 2, PL / 41-300 Dąbrowa Górnicza

stosuje system zarządzania zgodnie z powyższą normą w zakresie:

Zbieranie i transport odpadów, odzysk i unieszkodliwianie odpadów, letnie i zimowe utrzymanie dróg, ulic, placów, parkingów, utrzymanie zieleni, usługi porządkowe wraz z kompleksową obsługą klientów w tym zakresie.

Deklaracja stosowania: wydanie 1 z dnia 07-11-2022

w ramach certyfikacji systemu zarządzania całej organizacji.

Numer rejestracyjny certyfikatu: AC090 121/1973/5062/2020-002	Ważny od	03-06-2023
Protokół z audytu nr: PL5062/2023-05	Ważny do	31-10-2025
		(do 02-04-2028 w procesie przejścia na ISO 27001:2022)

Stawiejs
 Kierownik Jednostki Certyfikującej
 TÜV NORD Polska Sp. z o.o.

Katowice, 03-06-2023

Certyfikacja została przeprowadzona i jest systematycznie nadzorowana zgodnie z procedurą audytową i certyfikacyjną TÜV NORD Polska Sp. z o.o. Ważność niniejszego certyfikatu jest uzależniona od ważności certyfikatu głównego, w ramach certyfikacji wielooddziałowej, z funkcją centralną; ALBA EKOPŁUS Sp. z o.o. - ul. Starocmentarna 2, PL / 41-300 Dąbrowa Górnicza

TÜV NORD Polska Sp. z o.o. ul. Mickiewicza 29 40-085 Katowice www.tuv-nord.pl



POLITYKA

ZINTEGROWANEGO SYSTEMU ZARZĄDZANIA JAKOŚCIĄ, ŚRODOWISKOWEGO I EMAS GRUPY ALBA

Dążeniem Grupy ALBA jest świadczenie kompleksowych usług komunalnych o wysokiej jakości, z uwzględnieniem troski o środowisko naturalne poprzez ograniczenie ilości odpadów przekazywanych na składowiska odpadów komunalnych oraz edukację proekologiczną

Polityka w zakresie Zarządzania Środowiskowego w Grupie ALBA:

W oparciu o przedstawioną powyżej misję firmy oraz uwzględniając kontekst organizacji oraz wymagania stron zainteresowanych Zarząd zobowiązuje się do:

- prowadzenia procesów i usług w nadzorowanych warunkach zapewniających maksymalne bezpieczeństwo dla ludzi i środowiska,
- spełniania mających zastosowanie wymagań oraz zgodności w tym zakresie,
- ciągłego doskonalenia Systemu Zarządzania Środowiskowego w celu poprawy środowiskowych efektów działalności,
- ochrony środowiska, w tym zapobiegania zanieczyszczeniom, poprzez modernizację posiadanego sprzętu, stosowanych praktyk i technologii,
- podejmowanie przedsięwzięć, które przyczyniają się do sukcesywnego ograniczania ilości odpadów przekazywanych na składowiska odpadów komunalnych, w tym podejmowania działań, inwestycji oraz kooperacji z podmiotami, które pozwolą na zagospodarowywanie odpadów w sposób bardziej przyjazny środowisku, oraz optymalnie biznesowo,
- podejmowania działań i akcji propagujących selektywną zbiórkę odpadów wśród Klientów i mieszkańców obsługiwanych gmin,
- ciągłe doskonalenie efektywności środowiskowej instalacji przetwarzania odpadów.

Polityka w zakresie Jakości w Grupie ALBA:

W oparciu o przedstawioną powyżej misję firmy oraz uwzględniając kontekst organizacji oraz wymagania stron zainteresowanych Zarząd zobowiązuje się do:

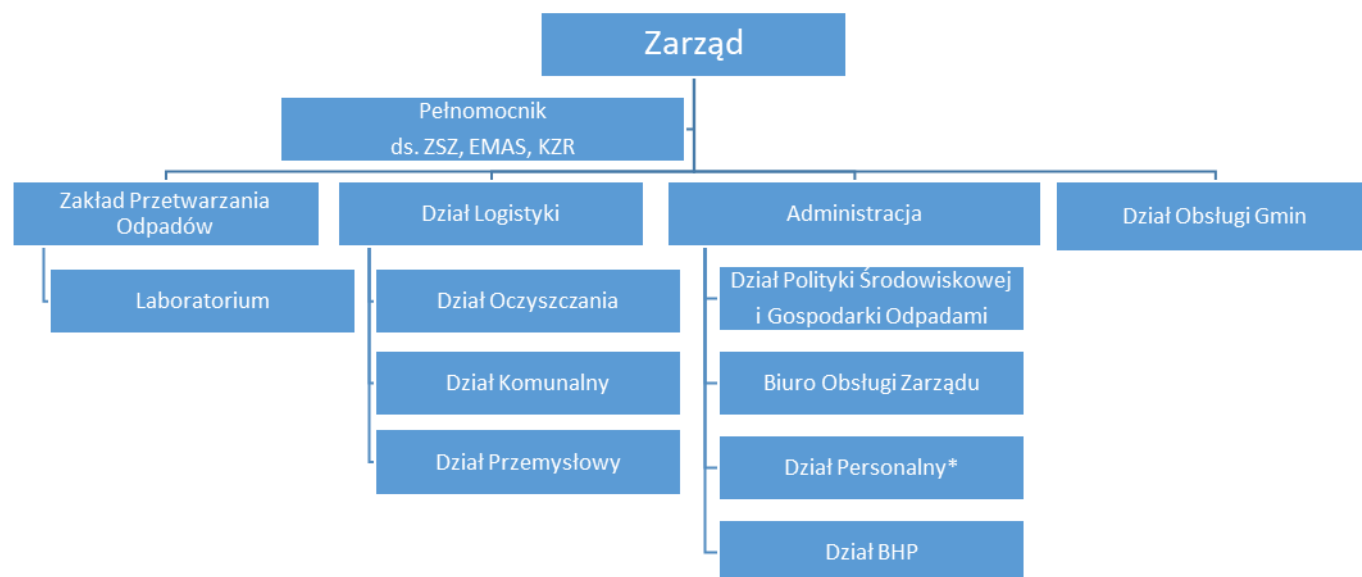
- prowadzenia procesów i usług w nadzorowanych warunkach zapewniających osiągnięcie zaplanowanej jakości świadczonych usług,
- spełniania mających zastosowanie wymagań oraz ciągłego doskonalenia Systemu Zarządzania Jakością,
- doskonalenia jakości usług poprzez modernizację sprzętu i infrastruktury technicznej.

Zintegrowana Polityka Jakości, Środowiskowa i EMAS Grupy ALBA realizowana jest w ramach Zintegrowanego Systemu Zarządzania poprzez realizację celów, zadań jakościowych i środowiskowych zatwierdzonych przez Zarząd Grupy ALBA uwzględniając wyniki analizy ryzyk i szans.

Niniejsza Polityka Zintegrowanego Systemu Zarządzania jest znana pracownikom firmy, udostępniana wszystkim stronom zainteresowanym oraz upubliczniona na stronach internetowej poszczególnych spółek Grupy ALBA.

Struktura odpowiedzialności i uprawnień

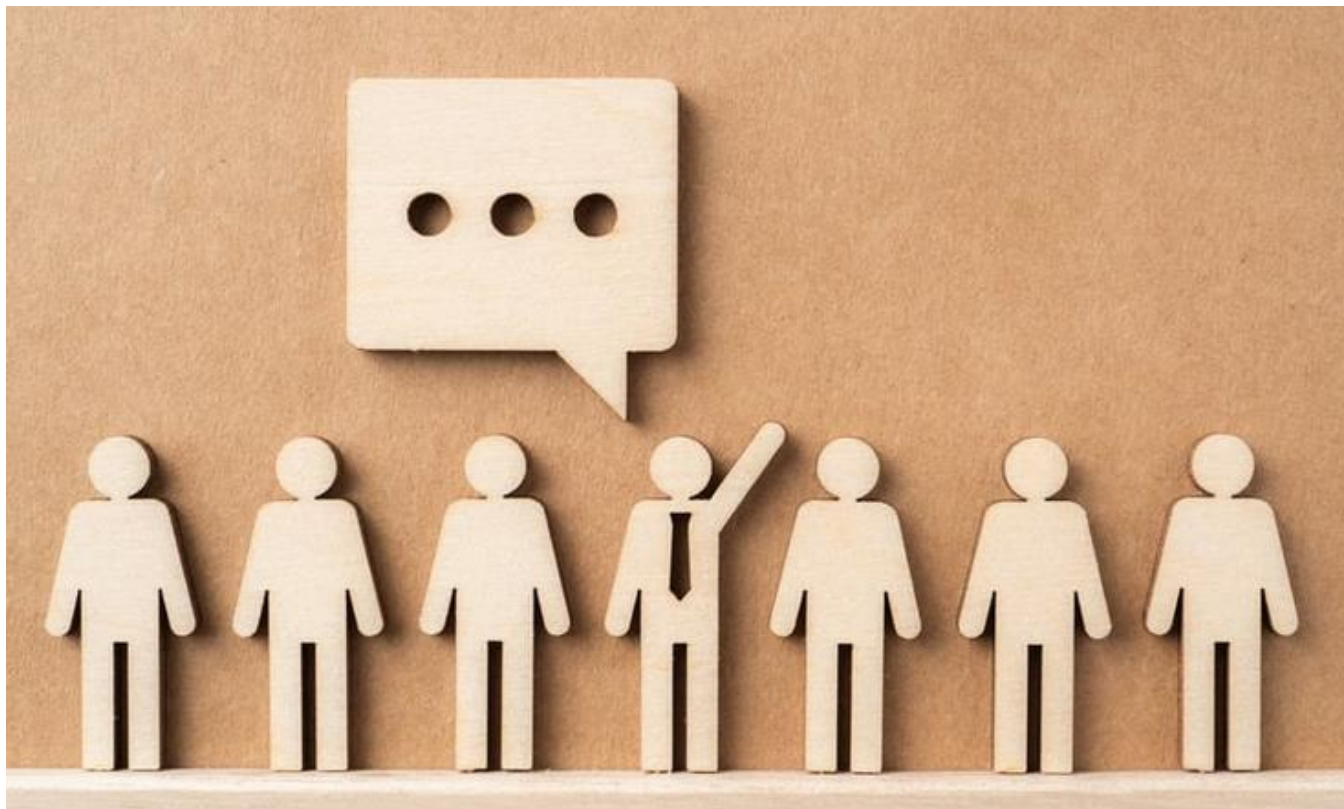
Struktura organizacyjna firmy ALBA MPGK Sp. z o.o. została tak pomyślana, aby zapewnić sprawne i efektywne wykorzystanie wiedzy i kompetencji poszczególnych pracowników - przy jednoczesnym zapewnieniu klarownego podziału zadań, kompetencji i odpowiedzialności. Graficznym odzwierciedleniem struktury organizacyjnej firmy jest poniższy schemat organizacyjny:



W celu zapewnienia skutecznego i efektywnego funkcjonowania ZSZ i EMAS Zarząd określił i zakomunikował pracownikom zakresy uprawnień i odpowiedzialności.

W związku z wdrożeniem Zintegrowanego Systemu Zarządzania i EMAS Zarząd powołał Pełnomocnika ds. ZSZ i EMAS, który obok dotychczasowych zadań i odpowiedzialności odpowiedzialny jest za koordynowanie, monitorowanie i nadzorowanie działań oraz doskonalenie Zintegrowanego Systemu Zarządzania i EMAS w spółce ALBA MPGK Sp. z o.o. poprzez planowanie auditów sprawdzających, przeglądów systemu, wdrażanie działań korekcyjnych, korygujących lub zapobiegawczych. Odpowiedzialny jest on również za bieżącą współpracę ze stronami zewnętrznymi w sprawach ZSZ i EMAS.

Komunikacja



Proces komunikacji stanowi proces przyjmowania, opracowywania i przekazywania informacji. Ze względu na duże zaangażowanie Kierownictwa firmy w funkcjonowanie poszczególnych procesów zachodzących w organizacji proces komunikacji wewnętrznej jest sprawny i efektywny.

Komunikacja wewnętrzna w obszarze funkcjonującego Zintegrowanego Systemu Zarządzania Jakością i Środowiskowego, w tym EMAS obejmuje komunikowanie kluczowych informacji dotyczących sprawnego funkcjonowania systemu tj.:

- polityka Zintegrowanego Systemu Zarządzania oraz cele, zadania, programy jakościowe i środowiskowe,
- wymagania dokumentacji ZSZ,
- aspekty środowiskowe, w tym aspekty znaczące,
- wymagania prawne i inne wymagania, do których organizacja się zobowiązała,
- o planowanych auditach oraz wynikających z nich działaniach poauditowych,
- wyniki ocen skuteczności ZSZ oraz ustaleń z Przeglądu Zarządzania,
- wewnętrzne akty normatywne spółki,
- umowy, których ustalenia są wiążące i mogą mieć wpływ na działanie poszczególnych służb w organizacji, ze szczególnym uwzględnieniem wymagań środowiskowych i bhp,
- zezwolenia i decyzje urzędowe, w szczególności z zakresu systemu prawnego ochrony środowiska.

Niezależnie od prowadzonego procesu komunikacji wewnętrznej utrzymywane są narzędzia, w tym są określone odpowiedzialności i uprawnienia w obszarze **komunikacji z zewnętrznymi stronami zainteresowanymi**. Komunikacja ta odbywa się w formie:

- rozmów handlowych – organizowanych w ramach bieżącej działalności spółki,
- publikacji informacji dotyczących SZŚ i EMAS, w szczególności w formie Deklaracji Środowiskowej, która jest udostępniona wszystkim zainteresowanym na stronie internetowej spółki,
- prowadzonych akcji i przedsięwzięć edukacyjnych realizowanych względem społeczności lokalnej,
- kontaktów telefonicznych i/lub e-mail za pośrednictwem upublicznionych na stronie www danych kontaktowych do Pełnomocnika ds. ZSZ i EMAS, który jest uprawniony do reprezentowania spółki na zewnątrz w sprawach Zintegrowanego Systemu Zarządzania Jakością i Środowiskowego, w tym standardu EMAS,
- spotkań informacyjnych – organizowanych w ramach potrzeb wynikających z bieżącej działalności lub wniosków stron zainteresowanych.

Zarząd ALBA MPGK Sp. z o.o. podjął decyzję, że informacje dotyczące znaczących aspektów środowiskowych organizacji są publikowane na zewnątrz w formie Deklaracji Środowiskowej udostępnianej bezpośrednio w siedzibie firmy oraz na stronie internetowej pod adresem: <http://www.alba.com.pl>.

Pełnomocnik ds. ZSZ i EMAS zobowiązany jest do corocznego uaktualnienia Deklaracji Środowiskowej i zapewnia jej zatwierdzenie przez Weryfikatora Środowiskowego EMAS.

O zakresie i formie udostępnianych informacji decyduje każdorazowo Zarząd. Deklaracja Środowiskowa przed opublikowaniem winna zostać zatwierdzona przez Zarząd ALBA MPGK Sp. z o.o. oraz zweryfikowana przez uprawnionego Weryfikatora EMAS.



Aspekty środowiskowe



Meritum systemu zarządzania środowiskowego i standardu EMAS jest identyfikacja aspektów środowiskowych w organizacji, ich ocena i wyznaczenie tzw. aspektów znaczących, które:

- są podstawą do wyznaczania celów, programów i zadań środowiskowych,
- stanowią punkt wyjścia przy ustanawianiu Polityki Środowiskowej, stanowią odniesienie do sterowania operacyjnego.

W Zintegrowanym Systemie Zarządzania Jakością i Środowiskowego, w tym EMAS spółki ALBA MPGK Sp. z o.o. ustanowiono, wdrożono i utrzymuje się procedurę identyfikowania i oceny aspektów środowiskowych, która obejmuje:

- Identyfikację aspektów środowiskowych związanych z realizacją usług, w tym aspekty bezpośrednie i pośrednie,
- Ocenę zidentyfikowanych aspektów środowiskowych, w tym ocenę zgodności z mającymi zastosowanie wymaganiami prawnymi i innymi, do których organizacja się zobowiązała,
- Wyznaczanie aspektów środowiskowych, które mają lub mogą mieć znaczący wpływ na środowisko tzw. znaczących aspektów środowiskowych,
- Dokumentowanie informacji dotyczących aspektów środowiskowych oraz bieżącej aktualizacji tych informacji,
- Sterowanie operacyjne znaczącymi aspektami środowiskowymi w odniesieniu do Polityki Systemu Zarządzania Środowiskowego i EMAS oraz celów, zadań i programów środowiskowych,
- Przegląd i aktualizację aspektów środowiskowych oraz sterowania operacyjnego.

Ocena i kwalifikacja aspektów środowiskowych dokonywana jest przy współudziale kierowników poszczególnych komórek organizacyjnych i obejmuje zarówno:

- bezpośrednie aspekty środowiskowe – które są związane z działalnością i usługami organizacji nad którymi sprawuje ona bezpośrednią kontrolę zarządczą tj:
 - emisje do powietrza,
 - uwolnienia do wody,
 - zapobieganie powstawaniu, recykling, ponowne użycie, transport i usuwanie odpadów stałych i innych, w szczególności odpadów niebezpiecznych,
 - korzystanie z gruntów i ich zanieczyszczenie
 - wykorzystanie surowców i zasobów naturalnych, w tym energii,
 - oddziaływanie na pracowników pracujących dla lub w imieniu organizacji tzw. problemy lokalne (hałas, wibracje, odory, pył efekt wizualny itp.)
 - zagadnienia związane z transportem,
- pośrednie aspekty środowiskowe – które mogą wynikać z relacji organizacji ze stronami trzecimi, pozostającymi poza kontrolą zarządczą organizacji lub na które organizacja ma wpływ i obejmują one m.in.:
 - wpływ dostawców i podwykonawców oraz ich praktyki środowiskowe,
 - zagadnienia dotyczące posiadanych i stosowanych maszyn, urządzeń itp.,
 - świadomość proekologiczna społeczeństwa (aspekt pozytywny),
- awaryjne aspekty środowiskowe – takie, które nie są elementem normalnej pracy zakładu, ale mogące wystąpić w sytuacjach awaryjnych i obejmują one m.in.:
 - ryzyko wypadków środowiskowych i wpływów wynikających lub mogących wynikać ze skutków wydarzeń, wypadków i potencjalnych sytuacji awaryjnych.
- aspekty historyczne – odnoszące się ewentualnych zanieczyszczeń, które są związane ze stanem zastanym przez spółkę np. zanieczyszczenie gleby,
- aspekty przyszłe – dotyczące przewidywanych lub planowanych przedsięwzięć mogących powodować oddziaływanie na środowisko.

Ocena i kwalifikacja ryzyka związanego z aspektami środowiskowymi wykonywana jest metodą szacowania ryzyka „Risk Score”, opartą na punktowej ocenie parametru, wg następujących kryteriów:

Pkt.	Kryteria Oceny Aspektów Środowiskowych w ALBA MPGK Sp. z o.o.	
Możliwość wyrządzenia szkód w środowisku (stopień wpływu danego aspektu na środowisko) - A		
1	bardzo mała	Występowanie aspektu, nie powoduje szkód w środowisku lub szkody te są bardzo znikome
2	mała	Występowanie aspektu powoduje lub może powodować małe szkody w środowisku
3	średnia	Występowanie aspektu powoduje lub może powodować średnie szkody w środowisku
4	duża	Występowanie aspektu powoduje lub może powodować duże szkody w środowisku
Częstotliwość (prawdopodobieństwo) wystąpienia aspektu środowiskowego – B:		
4	występuje stale	Wpływ występuje stale, w trakcie prowadzenia procesu
3	częsta	Wpływ występuje częściej niż raz na miesiąc
2	rzadka	Wpływ występuje rzadziej niż raz na miesiąc (kilka razy w roku)
1	nie wystąpił	Wpływ dotąd nie wystąpił w organizacji lub prawdopodobieństwo wystąpienia jest bardzo małe
Możliwość wykrycia zagrożenia (czas reakcji) – C		
4	bardzo mała	Wykrycie zagrożenia jest niemożliwe lub z dużym opóźnieniem, np. gdy widoczne są skutki w elementach środowiska
3	mała	Możliwość wykrycia zagrożenia jest niewielka

2	średnia	Możliwość wykrycia zagrożenia jest duża
1	duża	Zagrożenie jest identyfikowane w chwili wystąpienia
Odwracalność aspektu lub wpływu w środowisku - D		
4	Nie	Wpływ aspektu lub wpływu na środowisko nie jest w pełni odwracalne
2	Tak, trudne lub kosztowne	Wpływ aspektu lub wpływu na środowisko jest w pełni odwracalne, ale trudne lub kosztowne
1	Tak	Wpływ aspektu lub wpływu na środowisko jest w pełni odwracalne
Skala działalności, w której występuje aspekt środowiskowy - E		
4	duża	Duże przedsiębiorstwo (250 i więcej osób zatrudnionych)
3	średnia	Średnie przedsiębiorstwo (50 – 249)
2	mała	Małe przedsiębiorstwo (10-49 osób zatrudnionych)
1	znikoma	Mikroprzedsiębiorstwo (1-9 osób zatrudnionych)
Wrażliwość środowiska lokalnego, regionalnego, globalnego - F		
1	bardzo mała	Ze względu na miejsce występowania aspektu oraz walory środowiskowe występuje bardzo mała wrażliwość środowiska lokalnego
2	mała	Ze względu na miejsce występowania aspektu oraz walory środowiskowe występuje mała wrażliwość środowiska lokalnego
3	średnia	Ze względu na miejsce występowania aspektu oraz walory środowiskowe występuje średnia wrażliwość środowiska lokalnego
4	duża	Ze względu na miejsce występowania aspektu oraz walory środowiskowe występuje duża wrażliwość środowiska lokalnego
Znaczenie dla zainteresowanych stron i pracowników organizacji -G		
1	bardzo mała	Ze względu na miejsce występowania aspektu uwarunkowania społeczne, polityczne, skargi występuje bardzo mała wrażliwość stron zainteresowanych lub pracowników
2	mała	Ze względu na miejsce występowania aspektu uwarunkowania społeczne, polityczne, skargi występuje mała wrażliwość stron zainteresowanych lub pracowników
3	średnia	Ze względu na miejsce występowania aspektu uwarunkowania społeczne, polityczne, skargi występuje średnia wrażliwość stron zainteresowanych lub pracowników
4	duża	Ze względu na miejsce występowania aspektu uwarunkowania społeczne, polityczne, skargi występuje duża wrażliwość stron zainteresowanych lub pracowników
Istnienie stosownych przepisów w dziedzinie środowiska i ich wymagań oraz zgodność z obowiązującymi organizację wymaganiami prawnymi dotyczącymi SPOŚ		
	Zgodny	Organizacja zidentyfikowała wymagania prawne i inne oraz spełnia stawiane wymagania
	Niezgodny	Organizacja zidentyfikowała wymagania prawne i inne oraz nie spełnia ustanowionych wymagań

Obliczanie Ryzyka Całkowitego (R):

$$R = A \times (B + C + D + E + F + G)$$

Gdzie:

A - Możliwość wyrządzenia szkód w środowisku (stopień wpływu danego aspektu na środowisko)

B - Częstotliwość (prawdopodobieństwo) wystąpienia aspektu środowiskowego

C - Możliwość wykrycia zagrożenia (czas reakcji)

D - Odwracalność aspektu lub wpływu w środowisku

E - Skala działalności, w której występuje aspekt środowiskowy

F - Wrażliwość środowiska lokalnego, regionalnego, globalnego

G - Znaczenie dla zainteresowanych stron i pracowników organizacji

Klasyfikacja Ryzyka oraz Ocena Aspektu Środowiskowego		
R	Ryzyko	Kategoria Aspektu Środowiskowego
6 ÷ 34	Nieistotne	Aspekt nieznaczący
35 ÷ 96	Istotne	Aspekt znaczący

Uwaga 1:

W przypadku, gdy w związku z danym aspektem środowiskowym ocena zgodności z mającymi zastosowanie wymaganiami prawnymi i innymi wskazuje na niezgodność, niezależnie od wyników punktowej oceny danego aspektu jest on oceniany jako Aspekt Znaczący.

Uwaga 2:

W przypadku oceny aspektów środowiskowych pozytywnej metodologii oceny jest prowadzona na podstawie doświadczenia w kontekście ww. kryteriów, jednakże nie prowadzi się punktowego przeliczenia. Wynik oceny jest przedstawiany w formie opisowej.

Definicje Klasyfikacji Aspektów Środowiskowych:

Aspekt nieznaczący - aspekt środowiskowy, który ze względu na charakter lub skalę nie ma istotnego wpływu na środowisko,

Aspekt znaczący - aspekt środowiskowy, który ma lub może mieć znaczący wpływ na środowisko i/lub występują niezgodności z obowiązującymi wymaganiami prawnymi i innymi, które odnoszą się do danego aspektu. Aspekty te stanowią punkt wyjścia do formułowania celów, zadań i programów środowiskowych.

Wyznaczone w ALBA MPGK Sp. z o.o. znaczące aspekty środowiskowe, wraz z ich oceną:

Znaczące Aspekty Bezpośrednie - Negatywne													
Źródło aspektu	Aspekt Środowiskowy	Rodzaj aspektu ¹⁾		Ocena zgodności ²⁾	Ocena punktowa								Kategoria aspektu ³⁾
		P	R		A	B	C	D	E	F	G	R	
Pojazdy Realizacja Usług	Emisja zanieczyszczeń do powietrza gazów w związku ze spalaniem paliwa w samochodach		X	Zgodny	3	4	1	4	3	3	2	51	ZN
Pojazdy Realizacja Usług ⁴⁾	Wycieki substancji szkodliwych z pojazdów (oleje, smary, ON),	X		Zgodny	3	3	2	2	3	3	2	45	ZN Awaryjny
Eksploatacja pojazdów, urzędzeń, budynków	Wytwarzanie i magazynowanie odpadów niebezpiecznych (odpadów zawierających substancje niebezpieczne),		X	Zgodny	4	3	1	1	3	1	1	40	ZN
Pojazdy i pozostały tabor Baza transportowa ⁴⁾	Wycieki substancji szkodliwych z pojazdów (oleje, smary, ON) na terenie bazy transportowej	X		Zgodny	3	3	2	3	3	1	1	39	ZN Awaryjny
ZPOK Lipówka II, Baza techniczna, baza administracyjna ⁴⁾	Emisja do powietrza oraz zanieczyszczenie gruntu wodami po pożarowymi w wyniku pożaru	X		Zgodny	4	1	2	4	3	2	1	52	ZN Awaryjny
Znaczące Aspekty Bezpośrednie - Pozytywne													
Źródło aspektu	Aspekt Środowiskowy	Rodzaj aspektu ¹⁾		Ocena zgodności ²⁾	Ocena opisowa	Kategoria aspektu ³⁾							
		P	R										
Działalność operacyjna spółki Realizacja usług	Wysortowany surowiec wtórny ze strumienia odpadów komunalnych		X	Zgodny	Kierowanie odpadów do odzysku i recyklingu jest najlepszym ze sposobów gospodarowania odpadami, więc należy dążyć do zwiększania ilości odpadów które poddawane są ww. procesom.	ZN							
Instalacje przetwarzania odpadów - sortownia	Odzysk surowców wtórnych/balastu z odpadów komunalnych		X	Zgodny		ZN							
Instalacje przetwarzania odpadów – kompostownia	Wytwarzanie kompostu z odpadów biodegradowalnych, tym samym zmniejszenie objętości odpadów trafiających na składowisko odpadów.		X	Zgodny		ZN							

Instalacje przetwarzania odpadów – kompostownia	Ograniczenie zużycia wody poprzez recykling wody z procesu kompostowania (odcieki z bioreaktorów) wykorzystywana do wtórnego do wtórnego nawadniania złoża kompostowni		X	Zgodny	Ograniczenie / wyeliminowanie zużycia wody dostarczanej z sieci wodociągowej do celów kompostowania odpadów	ZN
Działalność edukacyjno-ekologiczna	Odpady selektywnie zebrane z terminów gmin w skutek kształtowania i zmian postaw i świadomości ekologicznej mieszkańców/klientów.		X	Zgodny	Zmiana postaw społecznych jest kluczem do ograniczenia negatywnego wpływu odpadów na środowisko, więc należy podejmować działania zmierzające do podnoszenia świadomości społeczeństwa	ZN

1) Rodzaj aspektu: **Potencjalny, Rzeczywisty**, 2) Ocena Zgodności: **Zgodny / Niezgodny**

3) Kategoria aspektu: **N - nieznaczący, ZN – aspekt znaczący**

4) Potencjalne, awaryjne aspekty środowiskowe objęte są procedurą sterowania, monitorowania i nadzoru. Od początku działalności firmy nie zaistniały awarie środowiskowe

Cele środowiskowe



ALBA MPGK Sp. z o.o. uwzględniając wyznaczone znaczące aspekty środowiskowe ustanowiła na rok 2024 następujące cele środowiskowe:

- Osiągnięcie 7% odzysku surowców wtórnych ze strumienia zmieszanych odpadów komunalnych kierowanych na własną instalację sortowniczą w roku 2024.
- Redukcja ilości odpadów biodegradowalnych pochodzących ze strumienia frakcji podsitowej zmieszanych odpadów komunalnych na poziomie co najmniej 26% poprzez zastosowanie procesów biologicznych przetwarzania odpadów w roku 2024.
- Ograniczenie ilości zanieczyszczeń do środowiska poprzez zmniejszenie o 0,5% emisji spalin z pojazdów w przeliczeniu na jednostkę transportową.
- Poprawa wizerunku firmy oraz ograniczenie negatywnego oddziaływania na środowisko poprzez edukację ekologiczną mieszkańców gminy uzyskując wzrost wskaźnika edukacji o 1% r/r.

Ocena realizacji celów środowiskowych za rok 2023

Przewidziane do realizacji cele na rok 2023 zostały zrealizowane częściowo. Szczegółowa informacja dotycząca realizacji przedmiotowych celów została zaprezentowana w poniższej tabeli:

Lp.	Cel	Ocena	Opis
1.	Osiągnięcie 7% odzysku surowców wtórnych ze strumienia zmieszanych odpadów komunalnych kierowanych na własną instalację sortowniczą w roku 2023.	Zrealizowano	Osiągnięto poziom 7%.
2.	Redukcja ilości odpadów biodegradowalnych pochodzących ze strumienia frakcji podsitowej zmieszanych odpadów komunalnych na poziomie co najmniej 26% poprzez zastosowanie procesów biologicznych przetwarzania odpadów w roku 2023.	Zrealizowano	Osiągnięto poziom 33,2%
3.	Ograniczenie ilości zanieczyszczeń do środowiska poprzez zmniejszenie o 1% emisji spalin z pojazdów w przeliczeniu na jednostkę transportową.	Zrealizowano	Osiągnięto poziom redukcji 8,71%
4.	Poprawa wizerunku firmy oraz ograniczenie negatywnego oddziaływania na środowisko poprzez edukację ekologiczną mieszkańców gminy uzyskując wzrost wskaźnika edukacji o 4% r/r.	Zrealizowano	Osiągnięto wzrost o 11,84%

Efekty działalności środowiskowej

Podstawowym celem działalności środowiskowej jest zarządzanie aspektami środowiskowymi, aby eliminować, ograniczać negatywny wpływ na środowisko lub w przypadku pozytywnych aspektów środowiskowych wzmocnić ich oddziaływanie. Wyniki zarządzania aspektami środowiskowymi, określane są jako "efekty działalności środowiskowej", a ich miarą są wskaźniki oceny efektów działalności środowiskowej, które są wykorzystywane w systemie zarządzania środowiskowego m.in. do:

- wspomaganie i oceny nadzoru w obszarach związanych ze znaczącymi aspektami środowiskowymi,
- oceny efektów działalności środowiskowej oraz oceny zgodności z wymaganiami prawnymi i innymi,
- śledzenia postępu w realizacji zobowiązań wyrażonych w polityce środowiskowej.

ALBA MPGK Sp. z o.o., w celu jednoznacznego zaprezentowania wyników realizacji polityki i celów Zintegrowanego Systemu Zarządzania i EMAS, uwzględniając wymagania Rozporządzenia Parlamentu Europejskiego i Rady (WE) nr 1221/2009 z dnia 25 listopada 2009r z uwzględnieniem Rozporządzenia Komisji (UE) 2017/1505 z dnia 28.08.2017 r. zmieniające załączniki I, II, III oraz załącznika IV Rozporządzenia Komisji (UE) 2018/2026 z dnia 19 grudnia 2018 r. w sprawie dobrowolnego udziału organizacji w systemie ekozarządzania i audytu we Wspólnocie opracowała dwie grupy wskaźników efektywności środowiskowej:

- **Główne wskaźniki efektywności środowiskowej** – których zakres wynika z treści cytowanego powyżej rozporządzenia,
- **Dodatkowe wskaźniki efektywności środowiskowej** – wskaźniki indywidualnie ustalone dla ALBA MPGK Sp. z o.o. odnoszące się do charakteru działalności spółki.

Główne wskaźniki efektywności środowiskowej:

- 1) Energia tj. całkowite bezpośrednie roczne zużycie energii wyrażone w MWh, w przeliczeniu na skalę realizowanych usług

$$Ef_{Energia} = \frac{A}{B}$$

gdzie:

A – roczne zużycie energii tj. energii elektrycznej, oleju napędowego, oleju opałowego, gazu LPG i CNG, gazu wysokometanowego, gazu propan-butan wyrażone w MWh (do przeliczenia wartości przyjęto następujące wskaźniki literaturowe tj. ON – 43,33MJ/kg, benzyna – 44,8 MJ/kg, Olej opałowy lekki – 43,33 MJ/kg, LPG – 47,31 MJ/kg, CNG – 48 MJ/kg, gaz wysokometanowy – 36,12MJ/m³, gaz propan-butan 47,31 MJ/kg)¹

B – skala realizowanych usług tj. wielkość przychodów spółki z działalności operacyjnej [tyś. zł]

Uwaga:

- **Całkowite zużycie energii odnawialnej, odpowiadające całkowitej rocznej ilości energii wytworzonej z odnawialnych źródeł energii, użytej przez organizację** – organizacja nie dysponuje danymi potwierdzającymi w jakim procencie zakupiona od spółek energetycznych energia została wytworzona ze źródeł odnawialnych i konwencjonalnych, tym samym nie jest możliwym zaraportowanie ww. informacji w niniejszej deklaracji środowiskowej.

- **Całkowita produkcja energii odnawialnej, odpowiadająca całkowitej rocznej ilości energii wytworzonej przez organizację z odnawialnych źródeł energii** – organizacja nie wytwarza energii ze źródeł odnawialnych, tym samym nie jest możliwym zaraportowanie ww. informacji w niniejszej deklaracji środowiskowej.

- 2) Zużycie wody tj. całkowite roczne zużycie wody, wyrażone w m³, w przeliczeniu na skalę realizowanych usług

$$Ef_{Woda} = \frac{A}{B}$$

gdzie:

A – całkowite roczne zużycie wody wyrażone w m³

B – skala realizowanych usług tj. wielkość przychodów spółki z działalności operacyjnej [tyś. zł].

- 3) Efektywne wykorzystanie surowców w procesie świadczenia usług wyrażone w Mg, w przeliczeniu na skalę realizowanych usług

$$Ef_{Surowców} = \frac{A}{B}$$

gdzie:

A – roczne zużycie surowców - soli drogowej w procesie świadczenia usług (zimowe utrzymanie dróg) wyrażone w Mg

B – skala realizowanych usług tj. wielkość przychodów spółki z działalności operacyjnej [tyś. zł]

- 4) Emisja do powietrza

¹ Współczynniki emisji przyjęto na podstawie danych opublikowanych przez KOBiZE w „Wartościach opałowych i wskaźnikach emisji CO₂” Wartości opałowe (WO) i wskaźniki emisji CO₂ (WE) w roku 2007 do raportowania w ramach Wspólnotowego Systemu Handlu Upewnieniami do Emisji za rok 2010.

- Emisja do powietrza gazów cieplarnianych tj. całkowita roczna emisja gazów cieplarnianych (wyrażona jako ekwiwalent dwutlenku węgla), wyrażona w Mg, w przeliczeniu na skalę realizowanych usług

$$Ef_{Emisje} = \frac{A}{B}$$

gdzie:

A – całkowita roczna emisja gazów cieplarnianych (obliczona na podstawie zużycia oleju napędowego, benzyny, oleju opałowego lekkiego, gazu LPG, gazu CNG, fluorowanych gazów cieplarnianych w przeliczeniu na ekwiwalent CO₂), wyrażona w Mg. Współczynniki emisji przyjęto na podstawie danych opublikowanych przez KOBIZE w „Wartościach opałowych i wskaźnikach emisji CO₂” i wynoszą one: olej napędowy– 73,33 kg/GJ, benzyna 68,61 kg/GJ, olej opałowy lekki – 73,33kg/GJ, LPG – 62,44kg/GJ, CNG-55,82kg/GJ. Współczynnik emisji fluorowanych gazów cieplarnianych obliczono przy pomocy kalkulatora² on-line.

B – skala realizowanych usług tj. wielkość przychodów spółki z działalności operacyjnej [tyś. zł]

- Całkowita roczna emisja gazów do powietrza:

$$Ef_{Emisje} = \frac{A}{B}$$

gdzie:

A – całkowita roczna emisja gazów odprowadzonych do atmosfery (suma emisji, w tym CO₂, NO₂, SO₂, pyłu PM₁₀, PM 2.5, pyłu zawieszonego całkowitego TSP), wyrażona w Mg. Wartości wskaźnika obliczono na podstawie wskaźników emisyjnych literaturowych lub opublikowanych przez KOBIZE³ dla poszczególnych źródeł emisji związanych z eksploatacją pojazdów np. benzyna, ON itp., procesów lakierniczych, procesów spawalniczych, emisje z procesów przetwarzania odpadów na instalacjach np. kompostowanie, stacji paliw itp.

B – skala realizowanych usług tj. wielkość przychodów spółki z działalności operacyjnej [tyś. zł]

- 5) Wytwarzane odpady niebezpieczne tj. całkowita roczna ilość wytwarzanych odpadów niebezpiecznych, w przeliczeniu na skalę realizowanych usług

$$Ef_{Odp.Nieb} = \frac{A}{B}$$

gdzie:

A – całkowita roczna ilość wytwarzanych odpadów niebezpiecznych, wyrażona w Mg

B – skala realizowanych usług tj. wielkość przychodów spółki z działalności operacyjnej [tyś. zł]

- 6) Wytwarzane odpady inne niż niebezpieczne tj. całkowita roczna ilość wytwarzanych odpadów innych niż niebezpieczne wyrażona w Mg, w przeliczeniu na skalę realizowanych usług

$$Ef_{Odpady.inne} = \frac{A}{B}$$

gdzie:

² <https://pl.kaeser.com/serwis/wiedza/obliczenia-techniczne/f-gaz/>

³ Wartości opałowe (WO) i wskaźniki emisji CO₂ (WE) w roku 2007 do raportowania w ramach Wspólnotowego Systemu Handlu Uprawnieniami do Emisji za rok 2010.

A – całkowita roczna ilość wytwarzanych odpadów innych niż niebezpieczne, wyrażona w Mg

B – skala realizowanych usług tj. wielkość przychodów spółki z działalności operacyjnej [tyś. zł]

- 7) Różnorodność biologiczna tj. całkowita powierzchnia użytkowanego terenu, wyrażona w m², w przeliczeniu na skalę realizowanych usług

$$Ef_{Różóżn.Biol.} = \frac{A}{B}$$

gdzie:

A – całkowita powierzchnia użytkowa wyrażona w m²

B – skala realizowanych usług tj. wielkość przychodów spółki z działalności operacyjnej [tyś. zł]

- 8) Różnorodność biologiczna tj. powierzchnia utwardzona terenu, wyrażona w m², w przeliczeniu na skalę realizowanych usług

$$Ef_{Różóżn.Biol.} = \frac{A}{B}$$

gdzie:

A – powierzchnia utwardzona wyrażona w m²

B – skala realizowanych usług tj. wielkość przychodów spółki z działalności operacyjnej [tyś. zł]

- 9) Różnorodność biologiczna tj. powierzchnia terenów czynnych biologicznie, wyrażona w m², w przeliczeniu na skalę realizowanych usług

$$Ef_{Różóżn.Biol.} = \frac{A}{B}$$

gdzie:

A – powierzchnia terenów czynnie biologicznych wyrażona w m²

B – skala realizowanych usług tj. wielkość przychodów spółki z działalności operacyjnej [tyś. zł]

Numery działek i powierzchnia terenu wykorzystywana w działalności przez ALBA MPGK Sp. z o.o. w poszczególnych lokalizacjach:

- **Siedziba spółki:** Dąbrowa Górnicza ul. Starocmentarna 2 – pow.: – 4 778 m². Nr działek: 702/7, 702/11, w tym: tereny utwardzone: 3 018 m², tereny czynnie biologicznie: 1 760 m² Forma prawna: własność
- **Baza Logistyczna:** Dąbrowa Górnicza ul. Kasprzaka 19 – pow.: 14 510 m². Nr działek: 35/32, 36/1, w tym: tereny utwardzone: 10 730m², tereny czynnie biologicznie: 3 780m² Forma prawna: dzierżawa.
- **ZPOK Lipówka II:** Dąbrowa Górnicza ul. Główna 144a – pow.: – 103 178 m². Nr działek: 1330/7, 1313/10, 1313/12, 1314/4, 1319/9, 1319/1, 1646/6, 2282/2, 2282/4, 2321/2, 2321/3, 2321/7, 2322/2, 2333, 2334 w tym: tereny utwardzone: 73 756m², tereny czynnie biologicznie: 29 422 m². Forma prawna – własność.

Uwaga 1:

Ze względu na chrakter organizacji i obowiązujące przepisy prawne w zakresie ochrony środowiska wskaźniki:

- Nr 5: „Wytwarzane odpady niebezpieczne tj. całkowita roczna ilość wytwarzanych odpadów niebezpiecznych, w przeliczeniu na skalę realizowanych usług”
- Nr 6: „Wytwarzane odpady inne niż niebezpieczne tj. całkowita roczna ilość wytwarzanych odpadów innych niż niebezpieczne wyrażona w Mg, w przeliczeniu na skalę realizowanych usług”

ujmowane są w dwóch płaszczyznach jako:

- Odpady wytwarzane poza instalacjami tj. odpady wytworzone w związku z „normalną” działalnością spółki,
- Odpady wytwarzane na instalacjach w Zakładzie Przetwarzania Odpadów Komunalnych

Ustalone wskaźniki efektywności środowiskowej stanowią podstawę do sporządzania sprawozdawczości odnoszącej się do rzeczywistego wpływu działalności ALBA MPGK Sp. z o.o. na środowisko naturalne.

Dane liczbowe odnoszące się do powyższych wskaźników za lata 2020-2023 zostały zaprezentowane w poniższej tabeli:

Rozporządzeniowe wskaźniki efektywności środowiskowej	Jednostka	Okres sprawozdawczy					
		2020	2021	2022	2023		Obliczona wartość
		Obliczona wartość			Parametr Wskaźnika		
					A	B	
Efektywność energetyczna	MWh	0,082894	0,082894	0,074431	10644,41	166 459,46	0,063946
Emisja do powietrza gazów cieplarnianych	Mg	0,016242	0,016198	0,014432	2057,97		0,012363
Emisja całkowita do powietrza gazów i pyłów		0,016575	0,016675	0,014685	2112,4		0,01269
Zużycie wody	m ³	0,074512	0,064461	0,048506	7588,38		0,045587
Efektywność surowcowa (zużycie soli drogowej)	Mg	0,058380	0,042540	0,035321	3768,00		0,022636
Różnorodność biologiczna – pow. całkowita	m ²	1,012115	0,869220	0,846079	122466,00		0,735711
Różnorodność biologiczna – pow. utwardzona		0,723173	0,621072	0,604538	87504,00		0,525678
Różnorodność biologiczna – pow. czynna bilog.		0,288942	0,248148	0,241542	34962,00	0,210033	

Odpady niebezpieczne wytwarzane poza instalacjami							
Rozporządzeniowe wskaźniki efektywności środowiskowej	Jednostk a	Okres sprawozdawczy					
		2020	2021	2022	2023		Obliczona wartość
		Obliczona wartość			Parametr Wskaźnika A	Wskaźnika B	
Wytworzone odpady niebezpieczne - zbiorczo	Mg	0,00161783	0,000015	0,000362	1,366	166 459,46	0,000008
Wytworzone odpady niebezpieczne [13 02 05*]		0,00002083	0,000011	0,000007	1,02		0,000006
Wytworzone odpady niebezpieczne [15 01 10*]		0,00000153	0	0,0000005	0,024		0,0000001
Wytworzone odpady niebezpieczne [15 01 11*]		0	0,000001	0,0000005	0,055		0,0000003
Wytworzone odpady niebezpieczne [15 02 02*]		0,00000018	0,000002	0,000008	0,171		0,000001
Wytworzone odpady niebezpieczne [16 01 07*]		0,00000248	0,000001	0,000001	0,096		0,000001
Wytworzone odpady niebezpieczne [16 01 21*]		0,00000132	0	0	0		0
Wytworzone odpady niebezpieczne [16 02 13*]		0	0,00000004	0,00000006	0		0
Wytworzone odpady niebezpieczne [16 03 05*]		0	0	0,0000005	0		0
Wytworzone odpady niebezpieczne [16 81 01*]		0,00159372	0	0	0		0
Odpady inne niż niebezpieczne wytwarzane poza instalacjami							
Rozporządzeniowe wskaźniki efektywności środowiskowej	Jednostka	Okres sprawozdawczy					
		2020	2021	2022	2023		Obliczona wartość
		Obliczona wartość			Parametr Wskaźnika A	Wskaźnika B	
Wytworzone odpady inne niż niebezpiecz. - zbiorczo	Mg	0,000807	0,000654	0,000362	44,409	166 459,46	0,000267
Wytworzone odpady inne niż niebezpiecz. [02 01 82]		0,000021	0	0	0		0
Wytworzone odpady inne niż niebezpiecz. [07 02 13]		0,000003	0	0	0		0
Wytworzone odpady inne niż niebezpiecz. [15 01 01]		0,000019	0,000019	0,000015	3,26		0,000020
Wytworzone odpady inne niż niebezpiecz. [15 01 02]		0	0	0,000076	0		0
Wytworzone odpady inne niż niebezpiecz. [15 01 03]		0	0,000023	0	0		0
Wytworzone odpady inne niż niebezpiecz. [15 01 04]		0,000173	0	0	0		0
Wytworzone odpady inne niż niebezpiecz. [15 01 05]		0	0,0000004	0	0		0

Wytworzone odpady inne niż niebezpiecz. [15 01 07]	Mg	0,000020	0	0	0	166 459,46	0
Wytworzone odpady inne niż niebezpiecz. [15 02 03]		0	0,000001	0,000001	0,36		0,000002
Wytworzone odpady inne niż niebezpiecz. [16 01 03]		0,000092	0,000119	0,000031	5,62		0,000021
Wytworzone odpady inne niż niebezpiecz. [16 01 19]		0,000007	0	0	0		0
Wytworzone odpady inne niż niebezpiecz. [16 02 14]		0,000001	0,000003	0,000001	0,153	0,000001	
Wytworzone odpady inne niż niebezpiecz. [16 03 04]		0,0000002	0,000001	0,0000004	0,098	0,000001	
Wytworzone odpady inne niż niebezpiecz. [16 06 04]		0	0,0000002	0,0000001	0,003	0,0000002	
Wytworzone odpady inne niż niebezpiecz. [17 01 07]		0	0,000137	0,000123	0	0	
Wytworzone odpady inne niż niebezpiecz. [17 03 80]		0	0,000002	0	1,14	0,000007	
Wytworzone odpady inne niż niebezpiecz. [17 04 05]		0,000290	0,000159	0,000094	33,515	0,000201	
Wytworzone odpady inne niż niebezpiecz. [17 05 04]		0,000136	0	0	0	0	
Wytworzone odpady inne niż niebezpiecz. [17 06 04]		0,000002	0,000001	0,000003	0	0	
Wytworzone odpady inne niż niebezpiecz. [17 09 04]		0,000042	0,000187	0,000017	0,26	0,000002	

Opady inne niż niebezpieczne wytworzone na instalacjach przetwarzania odpadów

Rozporządzeniowe wskaźniki efektywności środowiskowej	Jednostka	Okres sprawozdawczy					
		2020	2021	2022	2023		
		Obliczona wartość			Parametr Wskaźnika		Obliczona wartość
					A	B	
Odpady inne niż niebezpieczne wytworzone na instalacjach - w ujęciu zbiorczym:	Mg	1,344801	1,146687	0,967458	141799,306	166 459,46	0,851855
Wytworzone odpady inne niż niebezpiecz. [15 01 01]		0,037351	0,035441	0,031748	4871,43		0,029265
Wytworzone odpady inne niż niebezpiecz. [15 01 02]		0,017504	0,011830	0,011394	2363,75		0,014200
Wytworzone odpady inne niż niebezpiecz. [15 01 03]		0,009541	0,009974	0,008283	1152,02		0,006921
Wytworzone odpady inne niż niebezpiecz. [15 01 04]		0,010389	0,007236	0,006120	958,47		0,005758
Wytworzone odpady inne niż niebezpiecz. [15 01 05]		0,000722	0,000481	0,000408	63,088		0,000379
Wytworzone odpady inne niż niebezpiecz. [15 01 07]		0,048612	0,041902	0,041449	5916,22		0,035542
Wytworzone odpady inne niż niebezpiecz. [16 02 14]	Mg	0,000226	0,000188	0,000164	23,08	0,000139	

Wytworzone odpady inne niż niebezpieczne. [16 02 16]	0,000029	0,000017	0,000009	1,74	166 459,46	0,000010
Wytworzone odpady inne niż niebezpieczne. [17 01 07]	0,001919	0,001308	0,001301	116,57		0,000700
Wytworzone odpady inne niż niebezpieczne. [19 05 03]	0,240719	0,215256	0,158851	21147,208		0,127041
Wytworzone odpady inne niż niebezpieczne. [19 05 99]	0,104173	0,071746	0,073365	14145,148		0,084977
Wytworzone odpady inne niż niebezpieczne. [19 12 02]	0,000038	0,000136	0,000010	4,7		0,000028
Wytworzone odpady inne niż niebezpieczne. [19 12 03]	0,000040	0,000028	0,000032	4,382		0,000026
Wytworzone odpady inne niż niebezpieczne. [19 12 04]	0,000527	0,000577	0,000378	61,8		0,000371
Wytworzone odpady inne niż niebezpieczne. [19 12 10]	0,061955	0,033288	0,024941	2576,74		0,015480
Wytworzone odpady inne niż niebezpieczne. [19 12 12]	0,811058	0,717278	0,609005	88392,962		0,531018

Odpady niebezpieczne wytworzone na instalacjach przetwarzania odpadów

Rozporządzeniowe wskaźniki efektywności środowiskowej	Jednostka	Okres sprawozdawczy					Obliczona wartość
		2020	2021	2022	2023		
		Obliczona wartość			Parametr Wskaźnika		
			A	B			
Odpady niebezpieczne wytworzone na instalacjach - w ujęciu zbiorczym:		0	0,000001	0	0		0
Wytworzone odpady niebezpieczne [15 01 11*]	Mg	0	0,0000004	0	0	166 459,46	0
Wytworzone odpady niebezpieczne [15 02 02*]		0	0,000001	0	0		0

W roku 2023 na instalacji ALBA MPGK Sp. z o.o. nie wytworzono odpadów niebezpiecznych.

Dodatkowe wskaźniki efektywności środowiskowej:

ALBA MPGK Sp. z o.o. w oparciu o wyznaczone znaczące aspekty środowiskowe opracowała dodatkowe wskaźniki efektywności środowiskowej, które jednocześnie stanowią podstawę do oceny efektów działalności środowiskowej, w tym realizacji wyznaczonych w ZSZ i EMAS celów środowiskowych:

1. Wskaźnik Masy Zebranych i Odebranych Odpadów [%]⁴

$$W_{ZO_K} = \frac{M_{ZOB} - M_{ZOP}}{M_{ZOP}} \cdot 100$$

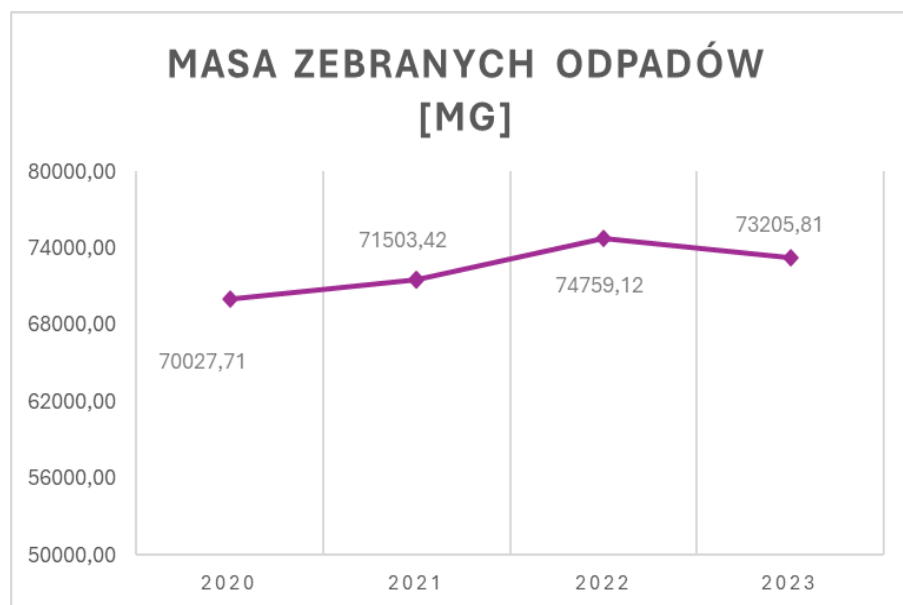
gdzie:

M_{ZOB} – Masa zebranych i odebranych odpadów przez ALBA MPGK Sp. z o.o. w roku 2023 [Mg]

M_{ZOP} - Masa zebranych i odebranych odpadów przez ALBA MPGK Sp. z o.o. w roku 2022 [Mg]

	2020	2021	2022	2023
Masa zebranych i odebranych odpadów przez ALBA MPGK Sp. z o.o.	70027,71	71503,42	74759,12	73205,81
Wartość wskaźnika (rok/roku)	5,554	2,107	4,553	-2,078

Poniżej zaprezentowano wartości przyjęte do ww. wskaźnika w latach 2020-2023 r.:



◀ Wykres nr 1:

Sumaryczna masa zebranych i odebranych odpadów (niebezpiecznych i innych niż niebezpieczne) przez ALBA MPGK Sp. z o.o. w latach 2020-2023.

⁴ Z uwagi na zakres danych objętych wskaźnikiem (zarówno odpady zebrane jak i odebrane) zmieniono nazwę wskaźnika. Zakres prezentowanych danych nie uległ zmianie.

2. Wskaźnik Odzysku Surowców z Odpadów Komunalnych na Sortowni Odpadów Lipówka II [%]

$$W_{RO} = \frac{M_{PO}}{M_{ZOB}} \cdot 100$$

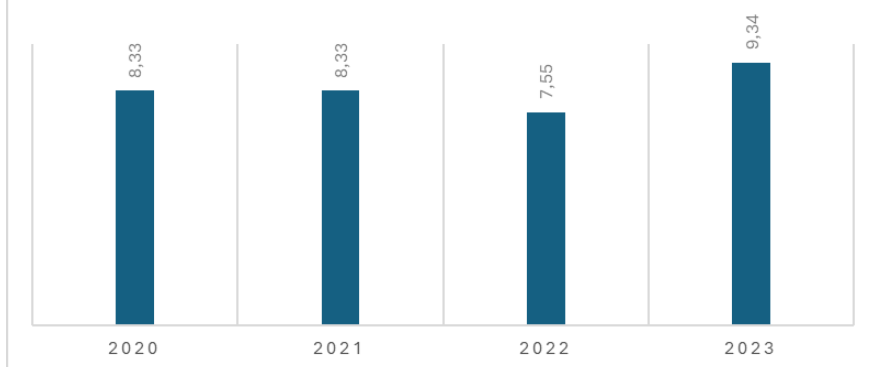
gdzie:

M_{PO} – Masa odpadów poddanych procesom odzysku na instalacji sortowni, w poszczególnych latach [Mg]

M_{ZOB} – Łączna masa odpadów kierowanych na sortownie odpadów, w poszczególnych latach [Mg]

Odzysk surowców z odpadów komunalnych:	2020	2021	2022	2023
Masa odpadów poddanych procesom odzysku – surowce [Mg]	15091,5	15160,8	12448,9	15395,9
Masa odpadów kierowanych na sortownie odpadów komunalnych [Mg]	181232,331	181372,51	164835,4	164824,09
Wartość wskaźnika w poszczególnych latach [%]	8,327	8,359	7,552	9,341

PROCENT ODZYSKU ODPADÓW NA INSTALACJI KOMUNALNEJ LIPÓWKA II



◀ Wykres nr 2:

Wskaźnik odzysku surowców z odpadów komunalnych na sortowni odpadów Lipówka II w latach 2020-2023

Wartości powyższych wskaźników mogą być zmienne w poszczególnych latach, gdyż są one wynikiem paramterów wejściowych strumienia odpadów kierowanych na instalacje przetwarzania odpadów. Na strumień odpadów (ilość surowców/materiałów w 1t odpadów) nie ma wpływu ALBA MPGK Sp. z o.o.

3. Wskaźnik Masy Wytworzonego Kompostu ze Strumienia Odpadów Komunalnych [%] *)

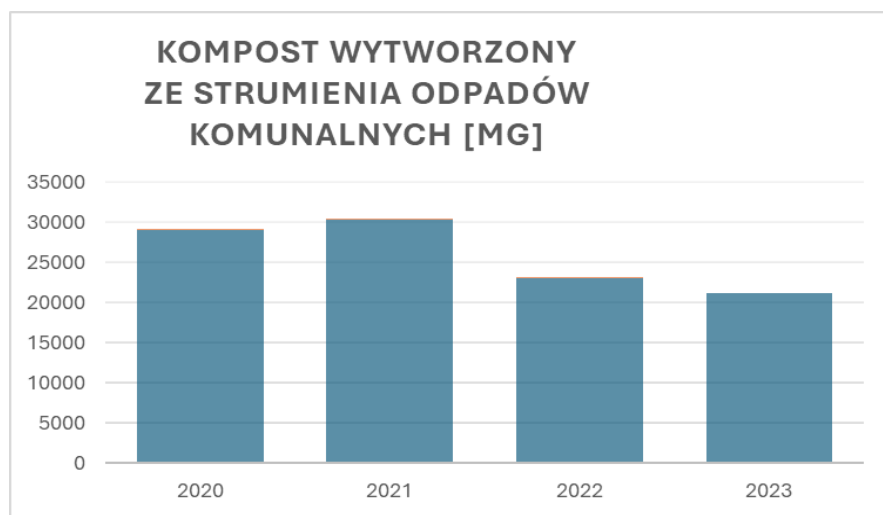
$$W_{KO_K} = \frac{M_{KOB} - M_{KOP}}{M_{KOP}} \cdot 100$$

gdzie:

M_{KOB} – Masa wytworzonego kompostu w ZPOK „Lipówka II” w roku bieżącym [Mg]

M_{KOP} - Masa wytworzonego kompostu w ZPOK „Lipówka II” w roku poprzednim [Mg]

	2020	2021	2022	2023
Masa wytworzonego kompostu w ZPOK „Lipówka II” [Mg]	29126,96	30327,831	22993,002	21147,208
Wartość wskaźnika (rok/roku) [%]	19,032	4,123	-24,185	-8,028



◀ Wykres nr 3:

Wskaźnik masy wytworzonego kompostu ze strumienia odpadów komunalnych w latach 2020-2023.

Spadek ilości wytworzonego kompostu jest wartością pożądaną.

Wynika z ubytku masy odpadów poddawanych procesowi kompostowania.

* Zgodnie z klasyfikacją odpadów wytworzony kompost klasyfikowany jest pod kodem 19 05 03 Kompost nieodpowiadający wymaganiom (nie nadający się do wykorzystania).

4. Wskaźniki dotyczące pojazdów niskoemisyjnych

W związku z rekomendacją z walidacji XII wydania Deklaracji Środowiskowej prezentujemy wskaźniki efektywności środowiskowej, dotyczące obszaru pojazdów niskoemisyjnych, zdefiniowane w Decyzji Komisji (UE) 2020/519 z dnia 3 kwietnia 2020 r. w sprawie sektorowego dokumentu referencyjnego dotyczącego najlepszych praktyk zarządzania środowiskowego, sektorowych wskaźników efektywności środowiskowej oraz kryteriów doskonałości dla sektora gospodarki odpadami na podstawie rozporządzenia (WE) nr 1221/2009 w sprawie dobrowolnego udziału organizacji w systemie ekozarządzania i audytu we Wspólnocie (EMAS). Wskaźniki te zastępują dotychczasowy wskaźnik modernizacji ciężarowego taboru samochodowego.

Pkt 3.2.14 (w roku 2023)

- (i42) Średnie zużycie paliwa przez pojazdy do zbierania odpadów – 49,54 l/100 km
- (i43) Udział pojazdów EURO 6 w całkowitej flocie pojazdów do zbierania odpadów – 65%
- (i44) Udział hybrydowych, elektrycznych oraz zasilanych gazem ziemnym lub biogazem pojazdów do zbierania odpadów – 27%

5. Wskaźnik prowadzonych akcji edukacyjnych tj.: odbiorcy akcji ekologiczno-edukacyjnych [szt]⁶

$$W_{EE} = \frac{O_{EEB} - O_{EEP}}{O_{EEP}} \cdot 100$$

gdzie:

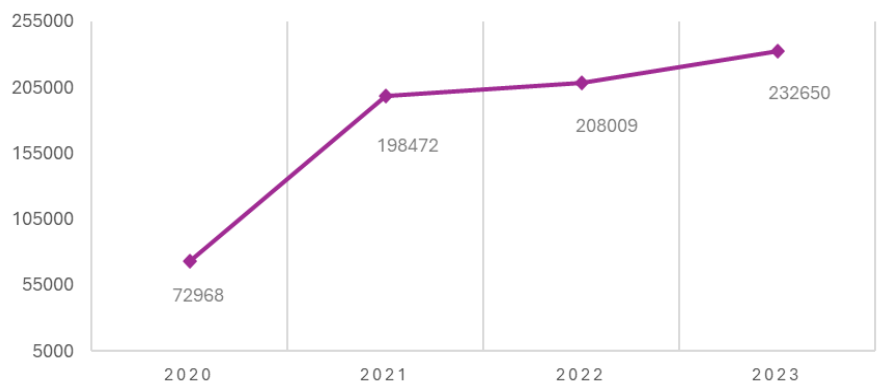
O_{EEB} – Ilość osób uczestniczących w organizowanych przez ALBA MPGK Sp. z o.o. akcjach ekologiczno-edukacyjnych w roku 2023,

O_{EEP} - Ilość osób uczestniczących w organizowanych przez ALBA MPGK Sp. z o.o. akcjach ekologiczno-edukacyjnych w roku 2022.

	2020	2021	2022	2023
Ilość osób uczestniczących w akcjach ekologiczno-edukacyjnych	72968	198472	208009	232650
Wartość wskaźnika (rok/roku)	-27,566	171,999	4,805	11,846

⁶ Wskaźnik bazuje na praktyce zarządzania środowiskowego nr 3.2.5 wskazanej w Decyzji Komisji (UE) 2020/519 z dnia 03.04.2020 r. w sprawie sektorowego dokumentu referencyjnego dotyczącego sektora gospodarki odpadami (DECYZJA KOMISJI (UE) 2020/519 z dnia 3 kwietnia 2020 r. w sprawie sektorowego dokumentu referencyjnego dotyczącego najlepszych praktyk zarządzania środowiskowego, sektorowych wskaźników efektywności środowiskowej oraz kryteriów doskonałości dla sektora gospodarki odpadami na podstawie rozporządzenia (WE) nr 1221/2009 w sprawie dobrowolnego udziału organizacji w systemie ekozarządzania i audytu we Wspólnocie (EMAS) (dalej – Decyzja). W związku z prowadzeniem działań podnoszących świadomość bezpośrednio przez Spółkę różnymi kanałami tj. media społecznościowe, marketing bezpośredni (akcje edukacyjne w placówkach oświatowych), zaangażowanie społeczności (sprzątanie lasów, organizacja eventów) nie ma możliwości prezentacji wskaźnika dokładnie wg wytycznych Decyzji (brak możliwości ustalenia budżetu/wydatków przeznaczonych na podnoszenie świadomości).

ILOŚĆ OSÓB UCZESTNICZĄCYCH W AKCJACH EDUKACYJNO- EKOLOGICZNYCH [OSÓB]



◀ Wykres nr 5:

Policzalna ilość osób uczestniczących w akcjach edukacyjno-ekologicznych [szt.] organizowanych/ współorganizowanych przez ALBA MPGK Sp. z o.o. w latach 2020-2023.

Zgodność z wymaganiami prawnymi i innymi

Zgodnie ze zobowiązaniem dotyczącym zgodności z wymaganiami prawnymi i innymi, wyrażonym w Polityce Środowiskowej, cyklicznie - zawsze przed corocznym Przeglądem Zarządzania, wykonywany jest przegląd środowiskowy, którego celem jest:

- ocena zgodności prowadzonych działań z wymaganiami prawnymi i innymi uregulowaniami dotyczącymi środowiska, w tym w odniesieniu do konkluzji dotyczących najlepszych dostępnych technik (BAT) w odniesieniu do przetwarzania odpadów zgodnie z Dyrektywą Parlamentu Europejskiego i Rady 2010/75/UE.
- identyfikacja i ocena aspektów środowiskowych związanych z działalnością i usługami świadczonymi przez ALBA MPGK Sp. z o.o.

W trakcie ostatniego Przeglądu Zarządzania zweryfikowano wszystkie wymagania prawne i inne, do których ALBA MPGK Sp. z o.o. się zobowiązała i odnoszące się do wyznaczonych aspektów środowiskowych.

Kluczowe wymagania prawne, które dotyczą działalności spółki to:

- Rozporządzenia Parlamentu Europejskiego i Rady (WE) nr 1221/2009 z dnia 25 listopada 2009 r. w sprawie dobrowolnego udziału organizacji w systemie ekozarządzania i audytu we Wspólnocie, z uwzględnieniem Rozporządzenia Komisji (UE) 2017/1505 z dnia 28.08.2017r. zmieniające załączniki I, II, III oraz Rozporządzenia Komisji (UE) 2018/2026 z dnia 19 grudnia 2018 r. zmieniającego załącznik IV,
- Decyzja wykonawcza Komisji Europejskiej z dnia 10.08.2018r nr 2018/1147 ustanawiająca konkluzje dotyczące najlepszych dostępnych technik (BAT) w odniesieniu do przetwarzania odpadów zgodnie z Dyrektywą Parlamentu Europejskiego i Rady 2010/75/UE,
- Ustawa prawo ochrony środowiska,
- Ustawa o odpadach,
- Ustawa prawo wodne,
- Ustawa o utrzymaniu czystości i porządku w gminach,
- Ustawa o krajowym systemie ekozarządzania i audytu (EMAS),

- Ustawa o efektywności energetycznej,
- Ustawy o przewozie towarów niebezpiecznych,
- Ustawa o substancjach i preparatach chemicznych,
- Ustawa o systemie zarządzania emisjami gazów cieplarnianych i innych substancji,
- Ustawa o gospodarce opakowaniami i odpadami opakowaniowymi,
- Ustawa prawo zamówień publicznych,
- Rozporządzenie Ministra Środowiska w sprawie rodzajów instalacji mogących powodować znaczne zanieczyszczenie poszczególnych elementów przyrodniczych albo środowiska jako całości.
- Rozporządzenie Ministra Środowiska w sprawie rodzajów instalacji, których eksploatacja wymaga zgłoszenia,
- Rozporządzenie Ministra Środowiska w sprawie przypadków, w których wprowadzanie gazów lub pyłów do powietrza z instalacji nie wymaga pozwolenia.

Ocena zgodności z wymaganiami prawnymi i innymi zrealizowana została na dwóch płaszczyznach:

- w ramach oceny wyznaczonych aspektów środowiskowych wykonywana została analiza i ocena wymagań prawnych i innych, które dotyczą aspektów środowiskowych, w tym wymagania prawa krajowego i lokalnego, decyzje i pozwolenia środowiskowe, umowy z Klientami i Kontrahentami, skargi stron zainteresowanych, decyzje pokontrolne. Wynikiem wykonanej oceny są zapisy w Tabeli Oceny Zgodności.
- w ramach wymagań ZSZ organizacja bieżąco monitoruje wymagania prawne i inne, które dotyczą działalności firmy.

Zgodnie z obowiązującymi wymaganiami prawnymi organizacja posiada wszelkie wymagane pozwolenia i decyzje środowiskowe. Na dzień sporządzania niniejszej deklaracji środowiskowej na rzecz ALBA MPGK Sp. z o.o. zostały wydane następujące decyzje środowiskowe:

- Zgłoszenie instalacji nie wymagającej pozwolenia na wprowadzanie gazów i pyłów do powietrza z dnia 24.10.2012r nr 6633/12 (do: nie dotyczy);
- Pozwolenie wodnoprawne na szczególne korzystanie z wód, tj. na wprowadzenie ścieków przemysłowych (mieszanka ścieków bytowych i technologicznych) zawierających substancje szczególnie szkodliwe dla środowiska wodnego, pochodzących z terenu ALBA MPGK Sp. z o.o. z dnia 30.04.2021 r. wydane przez Dyrektora Zarządu Zlewni w Katowicach – znak GL.ZUZ.2.4210.87.2021.AN/RKW-2021-7634 (do: 29.04.2025)
- Zezwolenie na prowadzenie działalności w zakresie zbierania odpadów z dn. 30.10.2014 r. znak: WER. 6233.3.25.2014.AW, wydane przez Prezydenta Miasta Dąbrowa Górnicza (do: 30.10.2024).
- Zezwolenie na zbieranie odpadów innych niż niebezpieczne z dn. 30.01.2015 r. znak: WER.6233.3.1.2015.AW, wydane przez Prezydenta Miasta Dąbrowa Górnicza (do: 30.01.2025).
- Pozwolenie zintegrowane z dnia 05.02.2015 r., wydane przez Prezydenta Miasta Dąbrowy Górniczej – znak: WER.6223.4.2014.JP; zmiana znak 2062/OS/2015 z dn. 30.11.2015 (do: nie dotyczy).
- Pozwolenie wodnoprawne na wprowadzanie ścieków przemysłowych zawierających substancje szczególnie niebezpieczne dla środowiska wodnego, pochodzących z terenu Zakładu Przetwarzania Odpadów Komunalnych Lipówka II, zlokalizowanego w Dąbrowie Górniczej przy ulicy Głównej 144a, do urządzeń kanalizacyjnych - stacji zlewnej, których właścicielem są Dąbrowskie Wodociągi sp. z o.o., ul. Powstańców 13, 41 – 300 Dąbrowa Górnicza. Decyzja nr GL.ZUZ.2.421.688.2019.MW/12150 z dnia 04.12.2019 r. wydana przez Dyrektora Zarządu Zlewni w Katowicach /Wody Polskie/ (do: 03.12.2023); na podst. ustawy Prawo Wodne dnia 04.08.2023 r.

złożono wniosek o ustalenie kolejnego okresu obowiązywania pozwolenia wodnoprawnego; postępowanie w toku.

- Zezwolenie na transport ubocznych produktów pochodzenia zwierzęcego - materiał kategorii 1 z dn. 25.04.2006 wydane przez Inspekcję Weterynaryjną – znak: PIW 62622-131/2006 (do: nie dotyczy).
- Decyzja Ministra Rolnictwa i Rozwoju Wsi Nr G-519/15 nr HORns-8111-23-1/15 (69) z dnia 26.08.2015 r. na wprowadzanie do obrotu organicznego środka poprawiającego właściwości gleby pn."AP-1" (do: nie dotyczy);
- Decyzja Ministra Rolnictwa i Rozwoju Wsi Nr G-1520/24 nr DHR.pn.8101.184.2023 z dnia 01.02.2024 r. na wprowadzanie do obrotu organicznego środka poprawiającego właściwości gleby pn."AP-1a" (do: nie dotyczy);
- Pozwolenie wodnoprawne na wprowadzenie ścieków przemysłowych zawierających substancje szczególnie szkodliwe dla środowiska wodnego, pochodzących z terenu rozbudowywanego Zakładu Przetwarzania Odpadów Komunalnych Lipówka II przy ul. Głównej 144a w Dąbrowie Górniczej, do urządzeń kanalizacyjnych Dąbrowskich Wodociągów Sp. z o.o. w Dąbrowie Górniczej. Decyzja nr GL.RUZ.4210.81.2022.7.AK z dnia 25.08.2022 r. (z późn. zm.) (do: 25.08.2026 r.);
- Pozwolenie na wytwarzanie odpadów z uwzględnieniem zezwolenia na przetwarzanie odpadów w związku z eksploatacją instalacji przetwarzania odpadów zielonych w jednoetapowym procesie kompostowania, zlokalizowanej w Dąbrowie Górniczej przy ul. Głównej 144a. Decyzja nr 1582/OE/2024 z dnia 26.04.2024 r. wydana przez Marszałka Województwa Śląskiego (do: 22.04.2034 r.).

Niezależnie od posiadanych, ww. decyzji środowiskowych spółka ALBA MPGK Sp. z o.o.:

- Uzyskała wpisy w RDR (Rejestrze Działalności Regulowanej) w zakresie zbierania odpadów komunalnych z terenu poszczególnych gmin.,
- Dokonała zgłoszenia instalacji powodujących emisję w KOBIZE (Krajowy Ośrodek Bilansowania i Zarządzania Emisjami).
- Uzyskała decyzję zezwalającą na prowadzenie działalności w zakresie opróżniania zbiorników bezodpływowych i transportu nieczystości ciekłych z terenu Dąbrowy Górniczej.
- Została wpisana do Bazy danych o produktach i opakowaniach oraz o gospodarce odpadami zgodnie z art. 50 ust.1, w związku z art. 54 ust. 2 ustawy z dnia 14 grudnia 2012 o odpadach (Dz. U. 2018 r. poz. 21). Nadany został numer rejestrowy 000003774.
- Wykonała i skierowała do Marszałka Województwa Śląskiego analizy konkluzji BAT, postępowania w toku.

Po przeprowadzeniu analizy i oceny zgodności z ww. wymaganiami stwierdza się, że ALBA MPGK Sp. z o.o. spełnia wszystkie obowiązujące ją wymagania formalno-prawne i inne, dotyczące Systemu Prawnego Ochrony Środowiska. W odniesieniu do sektorowego dokumentu referencyjnego dotyczącego sektora gospodarki odpadami (DECYZJA KOMISJI (UE) 2020/519 z dnia 3 kwietnia 2020 r. w sprawie sektorowego dokumentu referencyjnego dotyczącego najlepszych praktyk zarządzania środowiskowego, sektorowych wskaźników efektywności środowiskowej oraz kryteriów doskonałości dla sektora gospodarki odpadami na podstawie rozporządzenia (WE) nr 1221/2009 w sprawie dobrowolnego udziału organizacji w systemie ekozarządzania i audytu we Wspólnocie (EMAS)) przeprowadzono analizę pod kątem jego zastosowania w organizacji w trakcie prowadzonego przeglądu środowiskowego i wprowadzono zapisy uwzględniające ww. dokument w niniejszej Deklaracji.

Podsumowanie

ALBA MPGK Sp. z o.o. jest otwarta na dialog społeczny, w szczególności w sprawach dotyczących oddziaływania prowadzonych przez nią procesów na środowisko. Wszelkie informacje mogące posłużyć doskonaleniu funkcjonującego systemu prosimy kierować bezpośrednio do Pełnomocnika ds. ZSZ i EMAS naszej firmy:

ALBA MPGK Sp. z o.o.

ul. Starocmentarna 2; 41-300 Dąbrowa Górnicza

woj. śląskie

Tel.: + 48 - 32- 262-50-29

Fax.: + 48 - 32- 262-25-34

E-mail: alba-mpgk@alba.pl

www.alba.com.pl

Osoba do kontaktu:

Katarzyna Halek – Pełnomocnik ds. ZSZ i EMAS Grupy ALBA

Tel.: +48 32 262 50 28 w. 233

e-mail: katarzyna.halek@alba.com.pl

Niniejsza Zaktualizowana Deklaracja Środowiskowa służy przedstawieniu wszystkim stronom zainteresowanym informacji o oddziaływaniu na środowisko oraz efektach działalności środowiskowej ALBA MPGK Sp. z o.o.

Niniejsza zaktualizowana deklaracja środowiskowa została opracowana w maju 2024 r. Kolejna aktualizacja zostanie opracowana w maju 2025 r. i po weryfikacji Weryfikatora EMAS upubliczniona na stronie [www. organizacji](http://www.organizacji). Zmiana terminu wynika z konieczności zmiany cyklu weryfikacji EMAS.

ALBA MPGK Sp. z o.o.

ul. Starocmentarna 2;

41-300 Dąbrowa Górnicza

Tel.: + 48 - 32- 262-50-29

Fax.: + 48 – 32- 262-25-34

E-mail: alba-mpgk@alba.pl

www.alba.com.pl

Baza Logistyczna

ul. Kasprzaka 19

41-300 Dąbrowa Górnicza

Instalacja Komunalna „Lipówka II”

ul. Główna 144a;

42-530 Dąbrowa Górnicza