



# DZIENNIK URZĘDOWY

## WOJEWÓDZTWA MAZOWIECKIEGO

---

Warszawa, dnia 20 listopada 2018 r.

Poz. 11275

### ZARZĄDZENIE REGIONALNEGO DYREKTORA OCHRONY ŚRODOWISKA W WARSZAWIE

z dnia 15 listopada 2018 r.

#### w sprawie ustanowienia planu ochrony dla rezerwatu przyrody Kępa Wykowska

Na podstawie art. 19 ust. 6 ustawy z dnia 16 kwietnia 2004 r. o ochronie przyrody (Dz. U. z 2018 r. poz. 1614) zarządza się, co następuje:

**§ 1. 1.** Ustanawia się, na okres 20 lat, plan ochrony dla rezerwatu przyrody Kępa Wykowska, zwanego dalej „rezerwatem”.

2. Plan ochrony, o którym mowa w ust. 1, uwzględnia zakres planu zadań ochronnych dla obszaru Natura 2000 Kampinoska Dolina Wisły PLH140029, zwanego dalej „obszarem Natura 2000”.

**§ 2.** Opis granic obszaru Natura 2000, w części pokrywającej się z rezerwatem, określa w formie wykazu współrzędnych punktów załamania granicy załącznik nr 1 do zarządzenia.

**§ 3.** Mapę obszaru Natura 2000, w części pokrywającej się z rezerwatem, określa załącznik nr 2 do zarządzenia.

**§ 4. 1.** Celem ochrony przyrody w rezerwacie jest zachowanie ze względów naukowych i dydaktycznych ostoji lęgowych rzadkich i ginących w Polsce gatunków ptaków siewkowatych: mew, rybitw i sieweczek.

2. Przyrodniczymi i społecznymi uwarunkowaniami realizacji celu, o którym mowa w ust. 1, są:

- 1) utrzymanie populacji rzadkich i ginących gatunków ptaków siewkowatych;
- 2) zachowanie ekosystemu rzecznej Wisły;
- 3) ograniczenie liczebności norki amerykańskiej, lisa, jenota i szopa pracza;
- 4) określenie sposobów zagospodarowania obszarów otaczających rezerwat, w celu zabezpieczenia rezerwatu i obszaru Natura 2000 przed zagrożeniami zewnętrznymi;
- 5) udostępnienie rezerwatu do połowu ryb.

**§ 5.** Identyfikację oraz określenie sposobów eliminacji lub ograniczania istniejących i potencjalnych zagrożeń wewnętrznych i zewnętrznych dla rezerwatu oraz ich skutków wraz z identyfikacją istniejących i potencjalnych zagrożeń dla zachowania właściwego stanu ochrony siedlisk przyrodniczych będących przedmiotami ochrony w obszarze Natura 2000 określa załącznik nr 3 do zarządzenia.

**§ 6.** Obszar rezerwatu objęty jest ochroną czynną.

**§ 7.** Cele działań ochronnych w obszarze Natura 2000 określa załącznik nr 4 do zarządzenia.

**§ 8.** Działania ochronne na obszarze ochrony czynnej rezerwatu z podaniem rodzaju, zakresu i lokalizacji tych działań, wraz ze wskazaniem dla obszaru Natura 2000 podmiotów odpowiedzialnych za ich wykonanie i obszarów ich wdrażania, określa załącznik nr 5 do zarządzenia.

**§ 9.** Wskazanie obszarów i miejsc udostępnionych dla celów rybackich i amatorskiego połowu ryb oraz określenie sposobów ich udostępnienia określa załącznik nr 6 do zarządzenia.

**§ 10. 1.** Wprowadza się następujące ustalenia do studium uwarunkowań i kierunków zagospodarowania przestrzennego gminy Bodzanów, Słubice, Słupno i Gąbin miejscowych planów zagospodarowania przestrzennego gminy Bodzanów, Słubice, Słupno i Gąbin, planu zagospodarowania przestrzennego województwa mazowieckiego, dotyczące eliminacji lub ograniczenia zagrożeń wewnętrznych lub zewnętrznych:

- 1) nie należy odprowadzać nieoczyszczonych ścieków do rezerwatu i jego otuliny;
- 2) nie należy wydobywać oraz składować w rezerwacie i jego otulinie piasku i żwiru dla innych zadań niż cele publiczne;
- 3) należy zachować dotychczasowy sposób przeznaczenia i użytkowania gruntów w rezerwacie i jego otulinie, z wyjątkiem realizacji inwestycji liniowych celu publicznego, dla których brak jest rozwiązań alternatywnych.

2. Mapę ustaleń do studium uwarunkowań i kierunków zagospodarowania przestrzennego gminy Bodzanów, Słubice, Słupno i Gąbin, miejscowych planów zagospodarowania przestrzennego gminy Bodzanów, Słubice, Słupno i Gąbin, planu zagospodarowania przestrzennego województwa mazowieckiego dotyczące eliminacji lub ograniczenia zagrożeń wewnętrznych lub zewnętrznych określa załącznik nr 7 do zarządzenia.

**§ 11.** Zarządzenie wchodzi w życie po upływie 14 dni od dnia ogłoszenia.

Regionalny Dyrektor Ochrony Środowiska w Warszawie:  
*Arkadiusz Siembida*

Załącznik Nr 1 do zarządzenia  
Regionalnego Dyrektora Ochrony Środowiska w Warszawie  
z dnia 15 listopada 2018 r.

### Opis granic obszaru Natura 2000

Wykaz współrzędnych punktów załamania granicy w układzie współrzędnych płaskich prostokątnych PL - 1992		
Lp.	Punkt Y	Punkt X
1	557289,33	512427,12
2	557410,40	512297,87
3	557410,41	512297,87
4	557491,97	512213,60
5	557512,12	512188,36
6	557564,96	512123,11
7	557595,53	512085,37
8	557612,38	512064,56
9	557612,95	512063,86
10	557630,34	512047,17
11	557648,12	512030,08
12	557648,13	512030,08
13	557661,18	512014,03
14	557661,19	512014,03
15	557662,69	512012,56
16	557672,05	512003,41
17	557682,88	511993,30
18	557700,47	511976,89
19	557719,03	511961,03
20	557719,59	511960,42
21	557719,60	511960,42
22	557738,25	511940,18
23	557773,07	511902,41
24	557809,76	511853,59
25	557816,91	511844,08
26	557816,91	511844,07
27	557823,91	511834,76
28	557826,54	511831,27
29	557847,72	511807,32
30	557851,00	511803,62
31	557851,00	511803,61
32	557856,52	511797,11
33	557871,87	511778,99
34	557871,87	511778,99
35	557908,49	511735,74
36	557908,49	511735,74
37	557909,54	511734,50
38	557911,48	511732,22
39	557914,25	511729,02
40	557921,49	511720,66
41	557939,11	511700,32
42	557945,84	511692,57
43	557958,81	511677,60
44	557958,81	511677,59

45	557990,14	511641,44
46	558009,20	511626,16
47	558009,20	511626,15
48	558022,28	511615,66
49	558050,12	511593,66
50	558063,19	511588,34
51	558076,00	511583,13
52	558113,86	511567,74
53	558117,25	511566,35
54	558123,83	511564,32
55	558123,84	511564,31
56	558136,75	511560,31
57	558148,30	511556,73
58	558183,97	511545,68
59	558187,17	511545,69
60	558188,77	511545,70
61	558203,03	511545,79
62	558225,53	511545,95
63	558234,77	511546,01
64	558254,96	511546,14
65	558270,70	511550,27
66	558274,78	511551,33
67	558278,33	511552,73
68	558280,80	511553,71
69	558296,97	511560,10
70	558296,98	511560,10
71	558357,16	511534,88
72	558359,21	511534,03
73	558360,91	511533,32
74	558370,50	511530,66
75	558375,23	511549,00
76	558393,43	511544,87
77	558413,00	511551,88
78	558413,00	511551,88
79	558442,41	511585,76
80	558548,08	511521,00
81	558635,00	511455,73
82	558696,38	511426,75
83	558696,59	511426,73
84	558810,72	511417,61
85	558875,82	511407,33
86	558878,41	511394,55
87	558897,35	511390,33
88	559000,03	511408,07
89	559023,26	511407,30
90	559054,94	511403,67
91	559054,95	511403,67
92	559134,33	511396,45
93	559249,54	511376,56
94	559295,11	511362,53
95	559352,58	511347,34

96	559358,40	511353,67
97	559610,15	511258,28
98	559713,91	511170,49
99	559820,01	511089,67
100	559882,75	511076,83
101	560030,48	511042,52
102	560113,10	511002,49
103	560228,08	510955,71
104	560262,59	510935,26
105	560303,58	510904,17
106	560422,74	510851,83
107	560538,36	510818,45
108	560649,86	510779,04
109	560897,23	510670,79
110	560914,44	510659,97
111	561001,23	510605,22
112	561057,21	510485,44
113	560903,79	510224,34
114	560692,03	509863,97
115	560671,58	509883,91
116	560619,51	509910,13
117	560580,29	509938,07
118	560467,46	509983,72
119	560398,80	509997,32
120	560348,34	510018,18
121	560294,37	510035,77
122	560242,89	510058,30
123	560209,33	510076,17
124	560154,77	510094,83
125	560154,58	510104,97
126	560087,84	510114,53
127	559949,05	510135,67
128	559865,17	510148,45
129	559787,31	510136,25
130	559771,79	510160,79
131	559654,43	510216,69
132	559616,02	510246,97
133	559568,20	510264,38
134	559493,00	510261,54
135	559409,10	510254,09
136	559348,83	510263,24
137	559323,64	510274,70
138	559259,63	510279,03
139	559209,37	510282,43
140	559188,59	510283,83
141	559145,63	510286,73
142	559092,01	510299,70
143	559030,02	510314,70
144	559002,92	510330,41
145	558973,74	510342,47
146	558953,00	510346,36

147	558934,60	510344,54
148	558912,96	510350,70
149	558845,03	510365,42
150	558804,61	510367,50
151	558761,30	510379,71
152	558736,50	510384,06
153	558721,94	510389,83
154	558687,06	510403,65
155	558666,25	510421,73
156	558608,58	510471,85
157	558605,09	510474,88
158	558584,93	510516,50
159	558536,13	510583,16
160	558481,25	510686,23
161	558476,30	510673,61
162	558476,13	510673,19
163	558476,13	510673,19
164	558448,34	510693,65
165	558378,09	510722,48
166	558331,25	510754,81
167	558327,88	510757,13
168	558299,22	510776,92
169	558245,06	510803,81
170	558224,48	510814,04
171	558179,10	510838,98
172	558139,34	510865,08
173	558110,04	510884,32
174	558064,95	510913,92
175	558009,43	510957,49
176	557987,56	510967,94
177	557946,63	510987,50
178	557915,02	511006,40
179	557874,37	511030,72
180	557775,61	511082,53
181	557725,41	511118,18
182	557675,94	511142,94
183	557607,87	511177,02
184	557597,43	511185,14
185	557542,75	511227,64
186	557519,56	511240,25
187	557495,29	511253,10
188	557467,60	511267,78
189	557434,17	511291,58
190	557405,18	511312,20
191	557375,76	511333,13
192	557320,61	511395,26
193	557299,76	511434,60
194	557270,42	511444,19
195	557240,61	511453,92
196	557204,01	511471,84
197	557179,28	511489,40

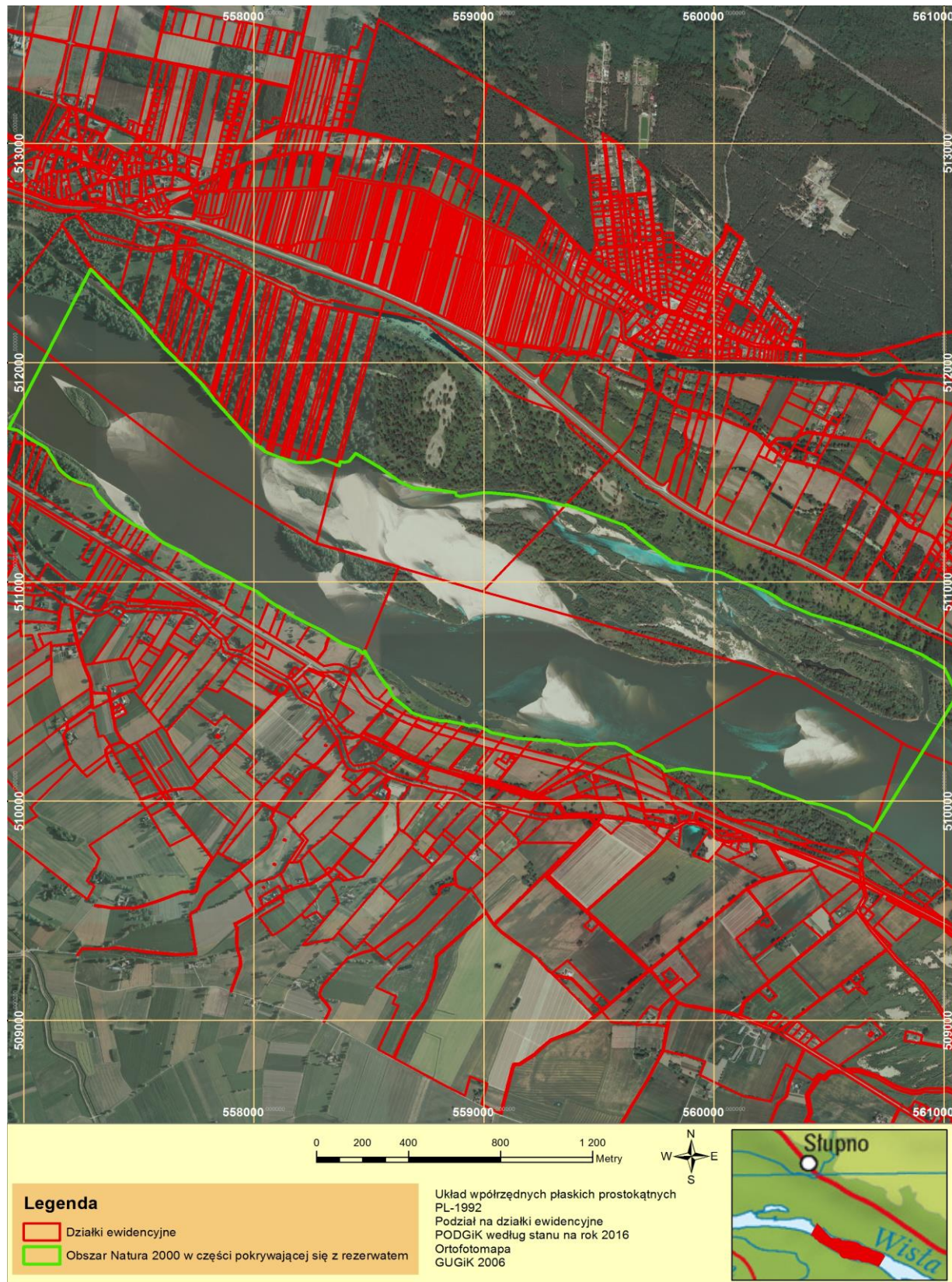
---

198	557161,90	511505,16
199	557148,36	511522,94
200	557140,87	511536,17
201	557099,61	511610,16
202	557077,58	511623,51
203	557052,71	511638,56
204	557009,39	511664,78
205	556971,19	511692,04
206	556935,34	511699,74
207	556934,16	511700,81
208	557289,33	512427,12



Załącznik Nr 2 do zarządzenia  
Regionalnego Dyrektora Ochrony Środowiska w Warszawie  
z dnia 15 listopada 2018 r.

Mapa obszaru Natura 2000





Załącznik Nr 3 do zarządzenia  
Regionalnego Dyrektora Ochrony Środowiska w Warszawie  
z dnia 15 listopada 2018 r.

**Identyfikacja oraz określenie sposobów eliminacji lub ograniczania istniejących i potencjalnych zagrożeń wewnętrznych i zewnętrznych dla rezerwatu oraz ich skutków wraz z identyfikacją istniejących i potencjalnych zagrożeń dla zachowania właściwego stanu ochrony siedlisk przyrodniczych będących przedmiotami ochrony obszaru Natura 2000**

Przedmiot ochrony w obszarze Natura 2000	Ocena stanu ochrony	Identyfikacja zagrożenia		Rodzaj zagrożenia	Sposób eliminacji zagrożenia lub jego ograniczenia
		Obszar Natura 2000	Rezerwat przyrody		
-	-	-	Płoszenie ptaków, utrata miejsc lęgowych mew, rybitw i siewczek, będące następstwem przybijania jednostek pływających do wysp i piaszczystych ławic, uprawiania w rezerwacie rajdów samochodami terenowymi, quadami i innymi pojazdami mechanicznymi oraz uprawiania sportów motorowych.	Zewnętrzne Istniejące	W okresie od 1 kwietnia do 30 sierpnia wykluczenie przybijania jednostek pływających do brzegów wysp i ławic oraz kotwiczenia tych jednostek w odległości mniejszej niż 50 m od nich. Ustawianie tablic informacyjnych o obowiązujących w rezerwacie zakazach, ustawianie przegród uniemożliwiających wjazd pojazdów do rezerwatu.
-	-	-	Nadmierna eksploatacja obszaru rezerwatu i jego otuliny, w związku z brakiem kontroli nad ilością i sposobem realizacji poboru piasku i żwiru.	Zewnętrzne Potencjalne	Wydobywanie oraz składowanie w rezerwacie i jego otulinie piasku i żwiru może odbywać się wyłącznie w związku z celami publicznymi.
-	-	-	Drapieżnictwo, w szczególności norki amerykańskiej, lisa, szopa pracza i jenota, doprowadzające do utraty miejsc lęgowych oraz zmniejszania się populacji mew, rybitw i siewczek.	Wewnętrzne Istniejące	Redukcja liczebności drapieżników, w szczególności norki amerykańskiej, lisa, szopa pracza i jenota, poprzez prowadzenie, poza okresem lęgowym ptaków, odłowu oraz poza granicami rezerwatu odstrzału drapieżników.
-	-	-	Zaśmiecanie rezerwatu będące następstwem nieprzestrzegania zakazów obowiązujących w rezerwacie.	Zewnętrzne Istniejące	Ustawianie tablic informujących o obowiązujących w rezerwacie zakazach, oznakowanie rezerwatu. Sprzątanie rezerwatu.
-	-	-	Sukcesja drzew i krzewów na piaszczystych ławicach doprowadzająca do utraty miejsc lęgowych mew, rybitw i siewczek.	Wewnętrzne Istniejące	Ograniczanie naturalnej sukcesji drzew i krzewów na piaszczystych ławicach poprzez ich usuwanie i/lub wprowadzenie kontrolowanego wypasu owiec lub kóz.
-	-	-	Utrata miejsc lęgowych i ostoi mew, rybitw i siewczek, będące następstwem odprowadzania nieoczyszczonych ścieków.	Zewnętrzne Istniejące	Uporządkowanie gospodarki wodno – ściekowej przez wykluczenie odprowadzania nieoczyszczonych ścieków do rezerwatu i jego otuliny, w szczególności poprzez wprowadzenie w miejscowych planach zagospodarowania przestrzennego ustaleń dotyczących tej kwestii.
-	-	-	Zarastanie łąk, wkraczanie roślin drzewiastych i krzewiastych na tereny otwarte, ograniczanie miejsc lęgowych i żerowisk dla ptaków, w efekcie zaprzestania użytkowania łąk.	Wewnętrzne Istniejące	Utrzymanie użytkowania, w szczególności pasterskiego, na siedliskach łąk świeżych i poza piaszczystymi ławicami.
-	-	-	Zmiana dotychczasowego sposobu przeznaczenia i użytkowania gruntów, wzrost antropopresji.	Zewnętrzne Potencjalne	Wprowadzenie ustaleń do studium uwarunkowań i kierunków zagospodarowania przestrzennego i miejscowych planów zagospodarowania przestrzennego w formie zapisu: należy zachować dotychczasowy sposób przeznaczenia i użytkowania gruntów w rezerwacie i jego otulinie, z wyjątkiem realizacji

					inwestycji liniowych celu publicznego, dla których brak jest rozwiązań alternatywnych.
3150 Starorzeczca i naturalne eutroficzne zbiorniki wodne ze zbiorowiskami z <i>Nympheion, Potamion</i>	U1 - niezadawalający	Zanieczyszczanie wód rzeki Wisły, będące następstwem odprowadzania nieoczyszczonych ścieków - H01.	Zewnętrzne Istniejące		Uporządkowanie gospodarki wodno – ściekowej przez wykluczenie odprowadzania nieoczyszczonych ścieków do rezerwatu i jego otuliny, w szczególności poprzez wprowadzenie w miejscowych planach zagospodarowania przestrzennego ustaleń dotyczących tej kwestii.
3270 Zalewane muliste brzegi rzek	FV - właściwy				
Boleń pospolity <i>Aspius aspius</i> (1130)	FV – właściwy				
Różanka <i>Rhodeus sariceus amarus</i> (5339)	FV – właściwy				
Kumak nizinny <i>Bombina bombina</i> (1188)	FV – właściwy				
Traszka grzebieniasta <i>Triturus cristatus</i> (1166)	FV – właściwy				
Bóbr <i>Castor fiber</i> (1337)	FV – właściwy				
Wydra <i>Lutra lutra</i> (1355)	FV – właściwy				
3150 Starorzeczca i naturalne eutroficzne zbiorniki wodne ze zbiorowiskami z <i>Nympheion, Potamion</i>	U1 - niezadawalający	Niszczenie gleby i roślinności będące następstwem uprawiania w rezerwacie rajdów samochodami terenowymi, quadami i innymi pojazdami mechanicznymi oraz uprawiania sportów motorowych - G01.	Zewnętrzne Potencjalne		Ustawianie tablic informacyjnych o obowiązujących w rezerwacie zakazach, ustawianie przegród uniemożliwiających wjazd pojazdów do rezerwatu.
91E0 Łęgi wierzbowe, topolowe, olszowe i jesionowe	U1 - niezadawalający				
91E0 Łęgi wierzbowe, topolowe, olszowe i jesionowe	U1 - niezadawalający	Ekspansja gatunków obcych zniekształcających naturalne cechy zbiorowisk roślinnych rezerwatu - I01.	Wewnętrzne Istniejące		Usuwanie gatunków obcych.
3150 Starorzeczca i naturalne eutroficzne zbiorniki wodne ze zbiorowiskami z <i>Nympheion, Potamion</i>	U1 - niezadawalający				
3270 Zalewane muliste brzegi rzek	FV - właściwy				
Boleń pospolity <i>Aspius aspius</i> (1130)	FV – właściwy	Połowy ryb przy użyciu sieci, narzędzi skrzelowych, wontonów pływnic, chwytających wędrujące na tarło bolenie. Płoszenie wydry i ptaków będące następstwem niekontrolowanego połowu ryb w rezerwacie i kłusownictwa - F05.04.	Zewnętrzne Istniejące		Wykluczenie połowu ryb przy użyciu sieci, narzędzi skrzelowych, wontonów pływnic, określenie sposobu udostępnienia rezerwatu do amatorskiego połowu ryb.
Wydra <i>Lutra lutra</i> (1355)	FV – właściwy				

Załącznik Nr 4 do zarządzenia  
Regionalnego Dyrektora Ochrony Środowiska w Warszawie  
z dnia 15 listopada 2018 r.

### Cele działań ochronnych w obszarze Natura 2000

Przedmiot ochrony Natura 2000	Ocena stanu ochrony	Cel do osiągnięcia
Siedliska przyrodnicze		
3150 Starorzeczca i naturalne eutroficzne zbiorniki wodne ze zbiorowiskami z <i>Nympheion, Potamion</i>	U1 - niezadowolający	Uzyskanie właściwego stanu zachowania siedliska przyrodniczego na powierzchni co najmniej 2,81 ha.
3270 Zalewane muliste brzegi rzek	FV - właściwy	Zachowanie siedliska przyrodniczego w stanie właściwym na powierzchni co najmniej 7,47 ha.
91E0 Łęgi wierzbowe, topolowe, olszowe i jesionowe ( <i>Salicetum albo-fragilis, Populetum albae, Alenion glutinoso-incanae</i> , olsy źródłiskowe)	U1 - niezadowolający	Uzyskanie właściwego stanu zachowania siedliska przyrodniczego na powierzchni co najmniej 2,8 ha.
Gatunki zwierząt		
Boleń pospolity <i>Aspius aspius</i> (1130)	FV – właściwy	Zachowanie właściwego stanu ochrony gatunku
Bóbr <i>Castor fiber</i> (1337)	FV – właściwy	Zachowanie właściwego stanu ochrony gatunku
Kumak nizinny <i>Bombina bombina</i> (1188)	FV – właściwy	Zachowanie właściwego stanu ochrony gatunku
Różanka <i>Rhodeus sericeus amarus</i> (1134)	FV – właściwy	Zachowanie właściwego stanu ochrony gatunku
Traszka grzebieniasta <i>Triturus cristatus</i> (1166)	FV – właściwy	Zachowanie właściwego stanu ochrony gatunku
Wydra <i>Lutra lutra</i> (1355)	FV – właściwy	Zachowanie właściwego stanu ochrony gatunku

Załącznik Nr 5 do zarządzenia  
Regionalnego Dyrektora Ochrony Środowiska w Warszawie  
z dnia 15 listopada 2018 r.

**Działania ochronne na obszarze ochrony czynnej rezerwatu z podaniem rodzaju, zakresu i lokalizacji tych działań, wraz ze wskazaniem dla obszaru Natura 2000 podmiotów odpowiedzialnych za ich wykonanie i obszarów ich wdrażania**

Rodzaj działania ochronnego	Przedmiot ochrony w obszarze Natura 2000	Zakres działań ochronnych	Lokalizacja i obszar wdrażania działań ochronnych w rezerwacie i obszarze Natura 2000		Podmiot odpowiedzialny za wykonanie działań ochronnych
			Numer działki ewidencyjnej	Numer wydzielenia leśnego	
Kontrola zasiedlenia	-	Ocena zasiedlenia wysp i piaszczystych ławic przez mewy, rybitwy i sieweczki, w celu wytypowania miejsc do ochrony ich lęgów przed drapieżnikami. Nie rzadziej niż raz na dziesięć lat w miesiącach od kwietnia do maja.	Obszar rezerwatu		-
Ochrona lęgów przed drapieżnikami	-	Zabezpieczanie zinwentaryzowanych podczas „kontroli zasiedlenia” zasiedlonych gniazd kolonii lęgowej mew, rybitw i sieweczek przed drapieżnikami, w szczególności mobilnym systemem ogrodzeń. Rozmiar, miejsce, okres i sposób wykonania prac należy uzależnić od zasiedlenia przez ptaki gniazd.	Obszar rezerwatu		-
Utrzymanie siedlisk	-	Ocena stopnia zarośnięcia obszarów zasiedlonych przez mewy, rybitwy lub sieweczki. Usuwanie roślin z obszarów zasiedlonych przez te gatunki, jeżeli ocena wykaże, że stopień ich zarośnięcia zagraża koloniom lęgowym tych gatunków. Okres wykonania prac należy uzależnić od zasiedlenia przez ptaki gniazd.	Obszar rezerwatu		-
Zmniejszanie drapieżnictwa	-	Odlów drapieżnych ssaków zmniejszających liczebność ptaków gniazdujących w rezerwacie.	Obszar rezerwatu		-
Usuwanie gatunków obcych	3150 Starorzeczka i naturalne eutroficzne zbiorniki wodne ze zbiorowiskami z <i>Nympheion</i> , <i>Potamion</i> ; 3270 Zalewane muliste brzegi rzek; 91E0 Łęgi wierzbowe, topolowe, olszowe i jesionowe ( <i>Salicetum albo-fragilis</i> , <i>Populetum albae</i> , <i>Alnion glutinoso-incanae</i> , olsy źródliskowe)	Usuwanie obcych gatunków roślin. W miesiącach od października do marca.	Obszar rezerwatu		Regionalny Dyrektor Ochrony Środowiska w Warszawie
Monitoring		Ocenę stanu zachowania siedlisk należy wykonywać zgodnie z metodyką monitoringu Głównego Inspektoratu Ochrony Środowiska (wszystkie wskaźniki parametrów struktury i funkcji siedliska).	Obszar rezerwatu		Regionalny Dyrektor Ochrony Środowiska w Warszawie
Monitoring	Boleń pospolity <i>Aspius aspius</i> (1130), Różanka <i>Rhodeus sarceus amarus</i> (5339), Kumak nizinny <i>Bombina bombina</i> (1188), Traszka grzebieniasta <i>Triturus cristatus</i> (1166), Bóbr <i>Castor fiber</i> (1337) Wydra <i>Lutra lutra</i> (1355)	Ocena stanu zachowania przedmiotów ochrony należy przeprowadzić zgodnie z metodyką Państwowego Monitoringu Środowiska Głównego Inspektoratu Ochrony Środowiska dla gatunku (wszystkie parametry i wskaźniki).	Obszar rezerwatu		Regionalny Dyrektor Ochrony Środowiska w Warszawie

Wypas	-	Wypas krów, owiec i kóz. W miesiącach od kwietnia do listopada. W obsadzie zwierząt nie przekraczającej 0,5 dużych jednostek przeliczeniowych inwentarza na hektar (DJP/ha).	Obszar rezerwatu	-
-------	---	---	------------------	---

Załącznik Nr 6 do zarządzenia  
Regionalnego Dyrektora Ochrony Środowiska w Warszawie  
z dnia 15 listopada 2018 r.

**Wskazanie obszarów i miejsc udostępnionych dla celów rybackich i amatorskiego połowu ryb oraz określenie sposobów ich udostępnienia**

Cel udostępniania	Obszary lub miejsca udostępniania	Sposoby udostępniania
Amatorski połowu ryb	Obszar rezerwatu	Z brzegu i łodzi: 1. w okresie od 1 września do 31 marca na terenie całego rezerwatu. 2. w okresie od 1 kwietnia do 31 sierpnia na terenie całego rezerwatu z wyłączeniem wysp i piaszczystych ławic oraz 50 m pasa terenu wokół nich.
Rybactwo	Koryto rzeki Wisły	1. Ze względu na ochronę wydry, jako jednego z przedmiotów ochrony obszaru Natura 2000 „Kampinowska Dolina Wisły” należy wykluczyć połowy przy użyciu sieci. 2. W okresie od 1 kwietnia do 30 sierpnia należy wykluczyć przebywanie w obrębie wysp i piaszczystych ławic oraz w pasie o szerokości 50 m od nich. 3. Zarybienie może być wykonywane wyłącznie rodzimymi gatunkami ryb.

Załącznik Nr 7 do zarządzenia  
Regionalnego Dyrektora Ochrony Środowiska w Warszawie  
z dnia 15 listopada 2018 r.

**Mapa ustaleń do studium uwarunkowań i kierunków zagospodarowania przestrzennego gmin Bodzanów, Gąbin, Słubice i Słupno, miejscowych planów zagospodarowania przestrzennego gmin Bodzanów, Gąbin, Słubice i Słupno, planu zagospodarowania przestrzennego województwa mazowieckiego, dotyczące eliminacji lub ograniczenia zagrożeń wewnętrznych lub zewnętrznych**

