



# DZIENNIK URZĘDOWY

## WOJEWÓDZTWA DOLNOŚLĄSKIEGO

---

Wrocław, dnia 12 października 2022 r.

Poz. 4905

### ZARZĄDZENIE REGIONALNEGO DYREKTORA OCHRONY ŚRODOWISKA WE WROCŁAWIU

z dnia 11 października 2022 r.

#### w sprawie ustanowienia planu zadań ochronnych dla obszaru Natura 2000 Ludów Śląski PLH020073

Na podstawie art. 28 ust. 5 ustawy z dnia 16 kwietnia 2004 r. o ochronie przyrody (t.j. Dz. U. z 2022 r. poz. 916 i poz. 1726) zarządza się, co następuje:

§ 1. 1. Ustanawia się plan zadań ochronnych dla obszaru Natura 2000 Ludów Śląski PLH020073, zwanego dalej „obszarem Natura 2000”.

2. Plan zadań ochronnych obejmuje cały obszar Natura 2000.

§ 2. Opis granic obszaru Natura 2000, w postaci współrzędnych punktów załamania, określa załącznik nr 1 do zarządzenia.

§ 3. Mapę obszaru Natura 2000 stanowi załącznik nr 2 do zarządzenia.

§ 4. Identyfikację istniejących i potencjalnych zagrożeń dla zachowania właściwego stanu ochrony siedlisk przyrodniczych będących przedmiotami ochrony określa załącznik nr 3 do zarządzenia.

§ 5. Cele działań ochronnych określa załącznik nr 4 do zarządzenia.

§ 6. Działania ochronne ze wskazaniem podmiotów odpowiedzialnych za ich wykonanie i obszarów ich wdrażania określa załącznik nr 5 do zarządzenia.

§ 7. Wskazania do zmian w istniejącym miejscowym planie zagospodarowania przestrzennego dla wsi Piotrków Borowski, dotyczące eliminacji lub ograniczenia zagrożeń wewnętrznych lub zewnętrznych, niezbędne dla utrzymania lub odtworzenia właściwego stanu ochrony siedlisk przyrodniczych, dla których ochrony wyznaczono obszar Natura 2000, określa załącznik nr 6 do zarządzenia.

§ 8. Zarządzenie wchodzi w życie po upływie 14 dni od dnia ogłoszenia w Dzienniku Urzędowym Województwa Dolnośląskiego.

Regionalny Dyrektor Ochrony Środowiska we Wrocławiu:  
**Wojciech Rejman**

Załącznik nr 1 do zarządzenia  
Regionalnego Dyrektora Ochrony Środowiska  
we Wrocławiu z dnia 11 października 2022 r.

**Opis granic obszaru Natura 2000 Ludów Śląski PLH020073, w postaci współrzędnych punktów załamania w układzie współrzędnych płaskich prostokątnych PL-1992.**

Nr	X	Y
1	334752,98	359865,10
2	334752,69	359857,82
3	334752,34	359826,58
4	334751,69	359821,57
5	334752,10	359805,16
6	334752,01	359796,57
7	334753,53	359778,10
8	334754,46	359759,30
9	334755,43	359755,18
10	334755,76	359751,14
11	334757,65	359745,93
12	334761,50	359731,24
13	334763,01	359725,97
14	334766,03	359718,04
15	334768,43	359716,24
16	334780,12	359684,04
17	334802,56	359636,75
18	334810,11	359572,96
19	334825,60	359511,68
20	334834,46	359493,54
21	334868,87	359439,82
22	334893,40	359400,26
23	334904,99	359376,21
24	334904,83	359375,40
25	334906,89	359368,61
26	334910,73	359357,09
27	334913,09	359347,05
28	334915,75	359340,55
29	334915,41	359330,81
30	334919,76	359270,49
31	334921,45	359267,64
32	334921,54	359255,32
33	334923,80	359234,48
34	334935,53	359213,07
35	334938,60	359172,85
36	334931,90	359147,74
37	334927,23	359135,72
38	334919,29	359116,67
39	334920,98	359108,16
40	334943,18	359060,10
41	334949,36	359058,49
42	334996,98	358958,41
43	335001,75	358962,52

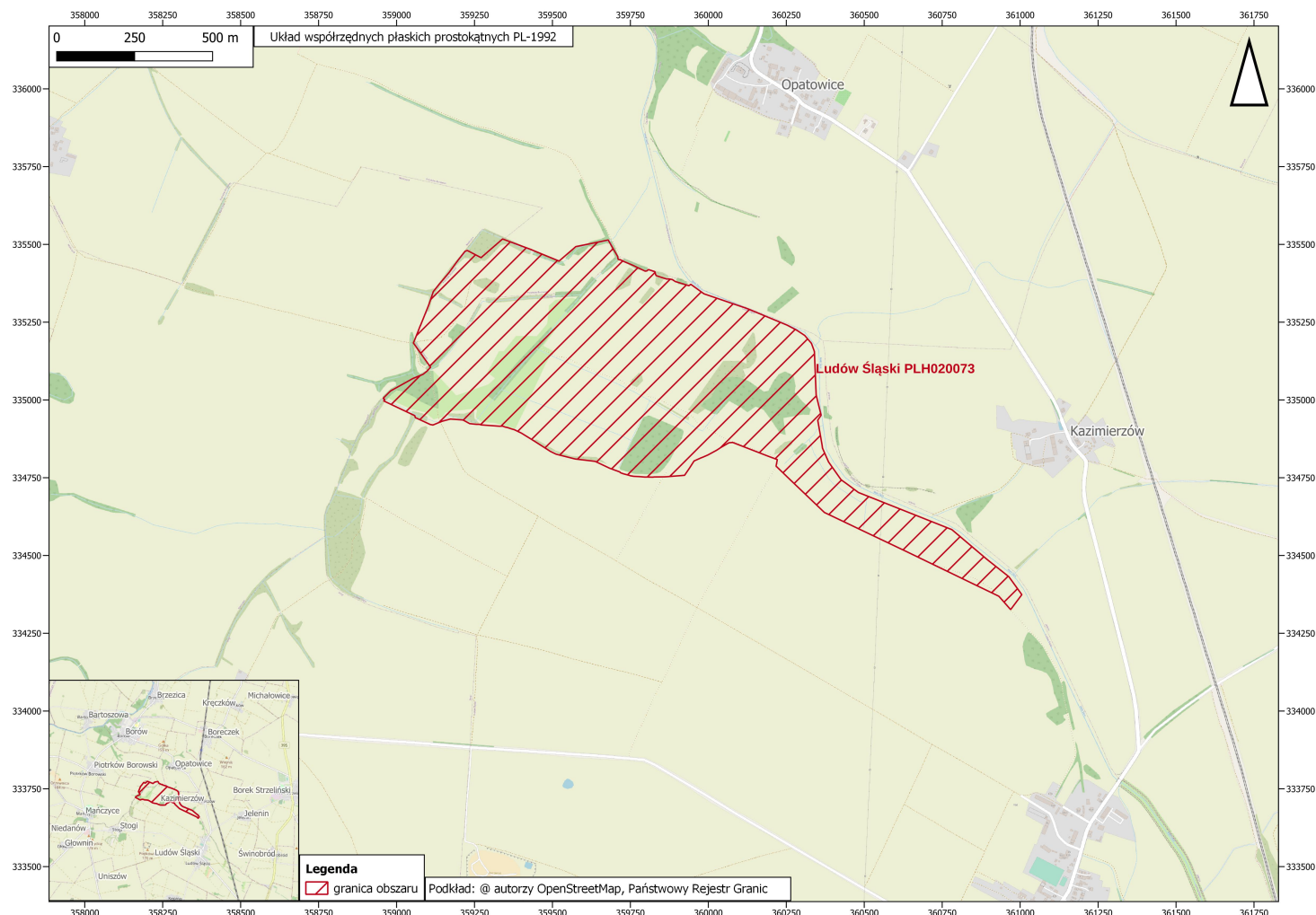
44	335004,77	358956,46
45	335028,69	358980,52
46	335069,28	359053,21
47	335082,09	359084,58
48	335092,68	359097,87
49	335104,97	359109,10
50	335182,96	359054,06
51	335187,53	359055,88
52	335219,24	359068,61
53	335226,77	359071,46
54	335238,27	359075,96
55	335238,85	359076,51
56	335291,49	359097,71
57	335307,64	359104,09
58	335348,27	359117,87
59	335351,83	359120,65
60	335373,19	359137,72
61	335409,61	359168,48
62	335449,22	359197,27
63	335477,67	359219,73
64	335480,41	359226,89
65	335457,31	359271,03
66	335486,54	359304,63
67	335517,39	359340,07
68	335483,21	359432,07
69	335481,36	359436,03
70	335446,36	359521,22
71	335476,44	359555,99
72	335492,89	359575,05
73	335506,19	359641,15
74	335514,12	359678,86
75	335482,53	359696,80
76	335460,89	359709,25
77	335452,49	359710,37
78	335450,52	359715,25
79	335450,65	359717,38
80	335446,73	359726,52
81	335445,49	359727,73
82	335445,13	359728,62
83	335432,99	359757,60
84	335419,12	359786,42
85	335413,99	359797,26
86	335414,69	359802,94
87	335419,10	359807,64

88	335412,34	359828,65
89	335403,09	359830,92
90	335399,59	359832,58
91	335394,07	359849,11
92	335388,65	359866,28
93	335389,02	359873,85
94	335386,84	359884,58
95	335380,53	359894,05
96	335372,45	359920,67
97	335367,23	359937,58
98	335371,61	359943,83
99	335341,02	359986,11
100	335293,30	360125,66
101	335240,46	360252,53
102	335225,10	360282,07
103	335207,17	360309,17
104	335181,93	360330,73
105	335155,77	360340,16
106	335015,87	360345,84
107	334950,92	360361,79
108	334934,70	360350,91
109	334914,89	360354,37
110	334906,89	360355,77
111	334853,05	360365,16
112	334845,28	360366,02
113	334800,46	360385,63
114	334743,25	360425,88
115	334729,94	360444,43
116	334702,41	360481,43
117	334697,01	360495,01
118	334687,77	360518,21
119	334685,92	360522,87
120	334656,31	360597,21
121	334615,81	360698,92
122	334583,05	360781,20

123	334552,53	360817,11
124	334548,54	360821,79
125	334486,94	360894,28
126	334431,51	360964,09
127	334373,99	361005,55
128	334325,93	360969,59
129	334368,79	360931,94
130	334377,91	360913,29
131	334411,42	360843,99
132	334473,08	360716,87
133	334475,67	360711,53
134	334512,98	360634,60
135	334555,93	360544,49
136	334577,87	360498,51
137	334618,00	360414,62
138	334638,19	360372,29
139	334684,89	360323,63
140	334742,52	360263,43
141	334787,10	360217,30
142	334808,22	360221,22
143	334818,26	360193,98
144	334847,21	360119,38
145	334863,37	360077,76
146	334862,22	360066,09
147	334846,88	360039,83
148	334838,36	360026,79
149	334826,07	360004,20
150	334822,92	359998,41
151	334815,73	359981,88
152	334814,20	359977,63
153	334803,73	359954,21
154	334780,60	359939,45
155	334757,64	359923,72
156	334752,98	359865,10

Załącznik nr 2 do zarządzenia Regionalnego Dyrektora Ochrony Środowiska we Wrocławiu z dnia 11 października 2022 r.

### Mapa obszaru Natura 2000 Ludów Śląski PLH020073



Załącznik nr 3 do zarządzenia Regionalnego Dyrektora Ochrony Środowiska we Wrocławiu z dnia 11 października 2022 r.

**Identyfikacja istniejących i potencjalnych zagrożeń dla zachowania właściwego stanu ochrony siedlisk przyrodniczych będących przedmiotami ochrony.**

Przedmiot ochrony	Zagrożenia	Opis zagrożenia
<p>6410 zmiennowilgotne łąki trzęślicowe (<i>Molinion</i>)</p> <p>6510 niżowe i górskie świeże łąki użytkowane ekstensywnie (<i>Arrhenatherion elatioris</i>)</p>	<p><b>Zagrożenia istniejące</b></p> <p>A03.03 zaniechanie / brak koszenia</p> <p>A02.03 usuwanie trawy pod grunty orne</p> <p>I01 obce gatunki inwazyjne</p> <p>I02 problematyczne gatunki rodzime</p> <p>K02.01 zmiana składu gatunkowego (sukcesja)</p>	<p>Brak koszenia wpływa negatywnie na skład gatunkowy roślinności łąkowej i strukturę siedliska poprzez akumulację materii organicznej, pojawienie się ekspansywnych gatunków roślin oraz ekspansję drzew i krzewów.</p> <p>Znaczna część płatów siedlisk zanikła w ostatnich latach w efekcie ich przekształcenia w grunty orne, w szczególności pod uprawę kukurydzy.</p> <p>Wskutek zaprzestania koszenia następuje zarastanie płatów siedlisk przez nawłóć późną <i>Solidago gigantea</i> i nawłóć kanadyjską <i>Solidago canadensis</i>.</p> <p>Występowanie licznych gatunków ekspansywnych (obecnie charakteryzujących się niewielkim pokryciem) np. skrzyp polny <i>Equisetum arvense</i>, ostrożeń polny <i>Cirsium arvense</i>.</p> <p>Występowanie gatunków niepożądanych sprzyja sukcesji w kierunku zbiorowisk ziołoroślowych i zakrzaczeń.</p>

	K02.02 nagromadzenie materii organicznej	Warstwa wojłoku o dużej miąższości utrudnia rozwój właściwych dla siedlisk gatunków roślin.
	K04.01 konkurencja	Konkurencja o zasoby między gatunkami charakterystycznymi dla siedlisk a gatunkami związanymi z innymi siedliskami, w tym inwazyjnymi i ekspansywnymi.
	<b>Zagrożenia potencjalne</b> A03.01 intensywne koszenie lub intensyfikacja	Wdrożenie pokosu realizowanego zbyt często (więcej niż raz do roku) lub koszenie w zbyt wczesnym terminie (przed 15 lipca) będzie powodowało zubożenie gatunkowe płatów siedlisk. Istnieje ryzyko zbytniego nawożenia łąk, które spowodowałyby negatywne zmiany w strukturze roślinności.
	A11 Inne rodzaje praktyk rolniczych	Istnieje niewielkie ryzyko nawożenia łąki, które spowodowałyby negatywne zmiany w strukturze roślinności.
6410 zmiennowilgotne łąki trzęślicowe ( <i>Molinion</i> )	<b>Zagrożenia istniejące</b> A11 Inne rodzaje praktyk rolniczych	Jeden z płatów siedliska poddany był bardzo intensywnemu nawożeniu (wylanie szamba). Istnieje zagrożenie, że takie działanie będzie dalej prowadzone.
91F0 łągowe lasy dębowo-wiązowo-jesionowe ( <i>Ficario-Ulmetum</i> )	<b>Zagrożenia istniejące</b> I02 problematyczne gatunki rodzime	Na stanowisku występują silne konkurencyjne gatunki rodzime (jeżyna popielica <i>Rubus caesius</i> , pokrzywa zwyczajna <i>Urtica dioica</i> ) powodujące zaburzenia w strukturze siedliska (zmniejszenie udziału gatunków charakterystycznych, wzrost fragmentacji).
	I01 obce gatunki inwazyjne	Gatunki obce (powodujące zaburzenia w strukturze siedliska (zmniejszenie udziału gatunków

	<p>J02 spowodowane przez człowieka zmiany stosunków wodnych</p> <p>M01.02 Susze i zmniejszenie opadów</p> <p>J03.02 antropogeniczne zmniejszenie spójności siedlisk</p> <p><b>Zagrożenia potencjalne</b></p> <p>B02.02 wycinka lasu</p> <p>B02.04 usuwanie martwych i umierających drzew</p>	<p>charakterystycznych, wzrost fragmentacji).</p> <p>Siedlisko przyrodnicze jest wrażliwe na zmiany stosunków wodnych w szczególności na osuszanie spowodowane brakiem zalewów doliny po wykonaniu obwałowania rzeki Ślęzy.</p> <p>Coraz częściej występujące długotrwałe okresy susz sprzyjają przesychnianiu siedliska i wkraczaniu gatunków niepożądanych.</p> <p>Płaty siedliska są niewielkie i otoczone intensywnie użytkowanymi polami uprawnymi.</p> <p>Istnieje potencjalne ryzyko wycinki drzew dla celów gospodarczych, zwłaszcza w celu powiększenia powierzchni pobliskich upraw rolnych.</p> <p>Drzewostan siedliska jest stosunkowo młody, a udział martwego drewna jest bardzo niewielki, przy równoczesnym braku martwego drewna wielkogymiarowego.</p>
--	--	--

Załącznik nr 4 do zarządzenia Regionalnego Dyrektora Ochrony Środowiska we Wrocławiu z dnia 11 października 2022 r.

### Cele działań ochronnych

	<b>Wskaźnik</b>	<b>Opis</b>
6410 zmiennowilgotne łąki trzęślicowe ( <i>Molinion</i> )	Powierzchnia siedliska	Utrzymanie stabilnej powierzchni siedliska na powierzchni 6,73 ha z uwzględnieniem naturalnych procesów.
	Procent powierzchni zajęty przez siedlisko w transekcje	Osiągnięcie oceny wskaźnika FV (co najmniej 80% powierzchni zajętej przez siedlisko w transekcje) w obrębie co najmniej 75% stanowisk siedliska.
	Struktura przestrzenna płatów siedliska	Utrzymanie oceny wskaźnika U1 (w obrębie co najmniej 75% stanowisk siedliska). Średni stopień fragmentacji, płaty po kilkanaście/kilkadziesiąt arów.
	Gatunki typowe	Utrzymanie oceny wskaźnika U1 (w obrębie co najmniej 75% stanowisk siedliska). Dwa lub więcej gatunków charakterystycznych.
	Gatunki dominujące	Utrzymanie oceny wskaźnika U1 (w obrębie co najmniej 75% stanowisk siedliska). Gatunki dominujące o pokryciu powyżej 50%.
	Obce gatunki inwazyjne	Osiągnięcie oceny wskaźnika U1 ( w obrębie co najmniej 50% stanowisk siedliska).



		Udział nieznaczny gatunków inwazyjnych.
	Gatunki ekspansywne roślin zielnych	Osiągnięcie oceny wskaźnika U1 (w obrębie co najmniej 50% stanowisk siedliska). Gatunki ekspansywne o pokryciu do 30%.
	Ekspansja krzewów i podrostu drzew	Utrzymanie oceny wskaźnika FV ( w obrębie co najmniej 75% stanowisk siedliska). Brak lub pojedyncze występowanie.
	Wojłok (martwa materia organiczna)	Osiągnięcie oceny wskaźnika FV ( w obrębie co najmniej 75% stanowisk siedliska). Brak lub warstwa znikoma (średnio <0,5 cm).
	Ogólny cel ochrony	Osiągnięcie stanu niezadawalającego (U1).
6510 niżowe i górskie świeże łąki użytkowane ekstensywnie ( <i>Arrhenatherion elatioris</i> )	Powierzchnia siedliska	Utrzymanie stabilnej powierzchni siedliska na powierzchni ok. 20,59 ha.
	Struktura przestrzenna płatów siedliska	Utrzymanie oceny wskaźnika FV (w obrębie co najmniej 25% stanowisk siedliska). Brak fragmentacji lub fragmentacja nieznaczna
	Gatunki charakterystyczne	Utrzymanie oceny wskaźnika FV (w obrębie co najmniej 30% stanowisk siedliska). 3-4 gatunki charakterystyczne.
	Gatunki dominujące	Utrzymanie oceny wskaźnika U1 (w obrębie co najmniej 25% stanowisk siedliska). Silna dominacja (>50 %) gatunków typowych dla łąk świeżych.

	Obce gatunki inwazyjne	Osiągnięcie oceny wskaźnika FV (w obrębie co najmniej 30% stanowisk siedliska). Brak lub pojedyncze osobniki gatunków o niskiej inwazyjności.
	Gatunki ekspansywne roślin zielnych	Osiągnięcie oceny wskaźnika FV (w obrębie co najmniej 25% stanowisk siedliska). Brak gatunków silnie ekspansywnych i łączne pokrycie gatunków ekspansywnych <20%.
	Ekspansja krzewów i podrostu drzew	Utrzymanie oceny wskaźnika FV (w obrębie co najmniej 30% stanowisk siedliska). Łączne pokrycie w transekcje <1%.
	Udział dobrze zachowanych płatów siedliska	Osiągnięcie oceny wskaźnika U1 (w obrębie co najmniej 25% stanowisk siedliska). Płaty dobrze zachowane stanowią 50-79% powierzchni transektu lub generalnie płaty na transekcje mało typowe, średnio bogate w gatunki.
	Wojłok (martwa materia organiczna)	Osiągnięcie oceny wskaźnika FV ( w obrębie co najmniej 25% stanowisk siedliska). Warstwa <2 cm.
	Ogólny cel ochrony	Utrzymanie stanu niezadawalającego (U1).
91F0 łągowe lasy dębowo-wiązowo-jesionowe ( <i>Ficario-Ulmetum</i> )	Powierzchnia siedliska	Utrzymanie stabilnej powierzchni siedliska na powierzchni ok. 5,73 ha.
	Charakterystyczna kombinacja florystyczna runa	Utrzymanie oceny wskaźnika U1. Zubożona w stosunku do typowej dla siedliska w regionie.
	Gatunki dominujące w poszczególnych warstwach fitocenozy	Utrzymanie oceny wskaźnika U1. We wszystkich warstwach dominują gatunki typowe dla siedliska przy czym

		są zaburzone relacje ilościowe.
	Liczba gatunków z grupy „wiąz, dąb, jesion” występujące w drzewostanie	Utrzymanie oceny wskaźnika FV. W drzewostanie występują trzy gatunki dąb szypułkowy <i>Quercus robur</i> , wiał pospolity <i>Ulmus minor</i> i jesion wyniosły <i>Fraxinus excelsior</i> .
	Różnorodność gatunkowa warstwy krzewów	Utrzymanie oceny wskaźnika FV. Cztery i więcej gatunków. W warstwie krzewów występuje 6 gatunków: bez czarny <i>Sambucus nigra</i> , dereń świdwa <i>Cornus sanguinea</i> , głóg jednoszyjkowy <i>Crataegus monogyna</i> , kalina koralowa <i>Viburnum opulus</i> , szakłak pospolity <i>Rhamnus cathartica</i> , wiśnia ptasia <i>Prunus avium</i> .
	Gatunki obce ekologicznie w drzewostanie	Utrzymanie oceny wskaźnika FV. Udział gatunków obcych ekologicznie w drzewostanie na poziomie <10%.
	Gatunki obce geograficznie w drzewostanie	Utrzymanie oceny wskaźnika FV. Udział gatunków obcych geograficznie nieodnawiających się < 1%.
	Martwe drewno (łącznie zasoby)	Utrzymanie oceny wskaźnika U1.  Martwe drewno na poziomie 10-20 m <sup>3</sup> /ha
	Martwe drewno leżące lub stojące >3 m długości i >30 cm grubości	Utrzymanie oceny wskaźnika U2.

		Martwe drewno w liczbie <3 szt./ha
	Wiek drzewostanu	Utrzymanie oceny wskaźnika U2 W drzewostanie występują pojedyncze drzewa w wieku około 80 lat, udział drzew starszych niż 50 lat jest mniejszy niż 50%.
	Naturalne odnowienie drzewostanu	Utrzymanie oceny wskaźnika FV Obfite, reagujące na luki i prześwietlenia.
	Struktura pionowa i przestrzenna drzewostanu	Utrzymanie oceny wskaźnika FV Zróżnicowana struktura pionowa i przestrzenna.
	Przejawy procesu grądowienia	Utrzymanie oceny wskaźnika FV Nie stwierdzono procesów grądowienia.
	Ekspansywne gatunki obce w podszycie i runie	Utrzymanie oceny wskaźnika FV Najwyżej jeden gatunek, nieliczny, sporadyczny.
	Ekspansywne gatunki rodzime (apofity) w runie	Utrzymanie oceny wskaźnika U1. Więcej niż jeden gatunek lub nawet jeden gatunek, jeżeli liczny.
	Stosunki wodno-wilgotnościowe	Utrzymanie oceny wskaźnika U1.  Zalewy wodami rzecznyymi zdarzające się wyjątkowo, lecz zastępowane przez przesiąki lub stagnowanie wody opadowej, znaczne uwilgotnienie, niewiele tylko odbiegające od stanu naturalnego.
	Zniszczenia runa i gleby związane z	Utrzymanie oceny wskaźnika FV.

	pozyskaniem drewna	Nie stwierdzono zniszczenia runa i gleby związanych z pozyskiwaniem drewna.
	Inne zniekształcenia (rozjeżdżanie, wydeptywanie, zaśmiecanie)	Utrzymanie oceny wskaźnika U1 Występują ślady zaśmiecania i wydeptywania, lecz mało znaczące.
	Ogólny cel ochrony	Utrzymanie obecnego (złego – U2) stanu ochrony płatów siedliska, niedopuszczenie do zaniku siedliska.

Załącznik nr 5 do zarządzenia Regionalnego Dyrektora Ochrony Środowiska we Wrocławiu z dnia 11 października 2022 r.

### Działania ochronne ze wskazaniem podmiotów odpowiedzialnych za ich wykonanie i obszarów ich wdrażania

Przedmiot ochrony	Działania ochronne	Obszar wdrażania	Podmiot odpowiedzialny za wykonanie
<i>Dotyczące ochrony czynnej siedlisk przyrodniczych, gatunków zwierząt oraz ich siedlisk, oraz związane z utrzymaniem lub modyfikacją metod gospodarowania</i>			
6510 Niżowe i górskie świeże łąki użytkowane ekstensywnie ( <i>Arrhenatherion elatioris</i> )	<i>Działania obligatoryjne</i>		
	Zachowanie siedlisk przyrodniczych i siedlisk gatunków stanowiących przedmioty ochrony, położonych na trwałych użytkach zielonych	część działek nr 227, 228, 229, 230, 231, 240, 241, 243 obręb Piotrków Borowski, gmina Borów	Właściciel lub posiadacz obszaru.
	Ekstensywne użytkowanie kośne, kośno – pastwiskowe, pastwiskowe trwałych użytków zielonych	część działek nr 502, 503, 504, 511, 512, 513/1, 513/2, 514, 515, 537, 543, 544, 545, 546, 547, 548, 612, 625, 627, 630, 634, 635 obręb Ludów Śląski, gmina Borów	
<i>Działania fakultatywne</i>			
	Użytkowanie zgodnie z wymogami odpowiedniego pakietu rolnośrodowiskowego w ramach obowiązującego Programu Rozwoju Obszarów Wiejskich, zwanego dalej „PROW”, ukierunkowanego na ochronę siedliska przyrodniczego 6510 Zabieg koszenia łąk należy przeprowadzić	część działek nr 227, 228, 229, 230, 231, 240, 241, 243 obręb Piotrków Borowski, gmina Borów  część działek nr 502, 503, 504, 511, 512, 513/1, 513/2, 514, 515, 537, 543, 544, 545,	Właściciele lub posiadacze obszaru na podstawie umowy zawartej z organem sprawującym nadzór nad obszarem Natura 2000 albo na podstawie zobowiązania podjętego

	<p>jednorazowo w ciągu roku, w okresie od 15 czerwca do 30 września, każdego roku w trakcie obowiązywania planu zadań ochronnych, zwanego dalej „PZO”;</p> <p>Koszenie należy przeprowadzić przy pomocy ciągnika wyposażonego w kosiarkę talerzową lub ręcznie (przy użyciu kos ręcznych lub spalinowych); pokos należy wykonywać, na całej powierzchni przedmiotowego siedliska; pozyskaną biomasę należy usuwać poza płat siedlisk – należy tego dokonać po uprzednim wysuszeniu siana, ale nie później niż 14 dni od dnia dokonania pokosu;</p> <p>Użytkowanie pastwiskowe należy prowadzić każdego roku, w okresie od 1 maja do 15 października, przy obsadzie zwierząt od 0,5 do 1 DJP/ha, zabieg należy połączyć z corocznym dokaszaniem tzw. niedojadów w okresie od 1 maja do 31 października wraz z usunięciem pozyskanej biomasy poza płat siedliska;</p>	546, 547, 548, 612, 625, 627, 630, 634, 635 obręb Ludów Śląski, gmina Borów	w związku z korzystaniem z programów wsparcia z tytułu obniżenia dochodowości, a w odniesieniu do gruntów stanowiących własność Skarbu Państwa zarządca nieruchomości w związku z wykonywaniem obowiązków z zakresu ochrony środowiska, na podstawie przepisów prawa albo w przypadku braku tych przepisów, na podstawie porozumienia zawartego z organem sprawującym nadzór nad obszarem Natura 2000.
6410 Zmienne-wilgotne łąki trzęślicowe (Molinion)	<i>Działania obligatoryjne</i>		
	<p>Zachowanie siedlisk przyrodniczych i siedlisk gatunków stanowiących przedmioty ochrony, położonych na trwałych użytkach zielonych</p> <p>Ekstensywne użytkowanie kośne, kośno – pastwiskowe lub pastwiskowe trwałych użytków zielonych</p>	<p>część działek nr 220, 221, 222, 223, 224, 225, 231, 234, 235, 236, 239 obręb Piotrków Borowski, gmina Borów</p> <p>część działek nr 507/2, 508, 509, 510, 513/1, 513/2, 514, 515, 535, 537, 560, 561, 570, 618, 626, 627, 630, 635 obręb Ludów Śląski, gmina Borów</p>	Właściciel lub posiadacz obszaru
	<i>Działania fakultatywne</i>		

	<p>Użytkowanie zgodnie z wymogami odpowiedniego pakietu rolnośrodowiskowego w ramach obowiązującego PROW, ukierunkowanego na ochronę siedliska przyrodniczego 6410</p> <p>Zabieg koszenia łąki trzęślicowej należy przeprowadzić w okresie od 1 września do 31 października, co roku lub co drugim roku; koszenie należy przeprowadzić przy pomocy ciągnika wyposażonego w kosiarkę talerzową lub ręcznie (przy użyciu kos ręcznych lub spalinowych); pokos należy wykonywać, na całej powierzchni przedmiotowego siedliska; pozyskaną biomasę należy usuwać poza płat siedlisk – należy tego dokonać po uprzednim wysuszeniu siana, ale nie później niż 14 dni od dnia dokonania pokosu;</p>	<p>część działek nr 220, 221, 222, 223, 224, 225, 231, 234, 235, 236, 239 obręb Piotrków Borowski, gmina Borów</p> <p>część działek nr 507/2, 508, 509, 510, 513/1, 513/2, 514, 515, 535, 537, 560, 561, 570, 618, 626, 627, 630, 635 obręb Ludów Śląski, gmina Borów</p>	<p>Właściciele lub posiadacze obszaru na podstawie umowy zawartej z organem sprawującym nadzór nad obszarem Natura 2000 albo na podstawie zobowiązania podjętego w związku z korzystaniem z programów wsparcia z tytułu obniżenia dochodowości, a w odniesieniu do gruntów stanowiących własność Skarbu Państwa zarządca nieruchomości w związku z wykonywaniem obowiązków z zakresu ochrony środowiska, na podstawie przepisów prawa albo w przypadku braku tych przepisów, na podstawie porozumienia zawartego z organem sprawującym nadzór nad obszarem Natura 2000.</p>
<p>6510 Niżowe i górskie świeże łąki użytkowane ekstensywnie (<i>Arrhenatherion elatioris</i>)</p> <p>6410 zmiennowilgotne łąki trzęślicowe (<i>Molinion</i>)</p> <p><i>/płaty siedlisk obecnie znajdujące się w złym stanie lub przekształcone - wskazane przez eksperta jako możliwe do poprawy stanu lub/i</i></p>	<p>Działania obligatoryjne</p> <p>Ekstensywne użytkowanie kośne, kośno – pastwiskowe lub pastwiskowe trwałych użytków zielonych</p>	<p>działki nr 517/1 i 517/2 obręb Ludów Śląski, gmina Borów</p> <p>część działek nr 502, 503, 504, 505, 506, 507/1, 507/2, 508, 509, 510, 511, 512,</p>	<p>Właściciel lub posiadacz obszaru.</p>



<i>przywrócenia/</i>		513/1, 515, 516, 516/1, 518, 519/1, 519/2, 519/3, 520/1, 521, 522, 523, 524, 525, 526, 527, 528, 529, 539, 540, 542, 543, 544, 559, 560, 561, 570, 588, 589, 590, 612, 613, 615, 618, 619, 621, 626, 627, 628, 631, 632, 633, 634, 635, 638 i 642 obręb Ludów Śląski, gmina Borów	
Działania fakultatywne			
	Użytkowanie zgodnie z wymogami odpowiedniego pakietu rolnośrodowiskowego w ramach obowiązującego PROW, ukierunkowanego na ochronę siedlisk przyrodniczych 6510 i 6410	działki nr 517/1 i 517/2 obręb Ludów Śląski, gmina Borów część działek nr 502, 503, 504, 505, 506, 507/1, 507/2, 508, 509, 510, 511, 512, 513/1, 515, 516, 516/1, 518, 519/1, 519/2, 519/3, 520/1, 521, 522, 523, 524, 525, 526, 527, 528, 529, 539, 540, 542, 543, 544, 559, 560, 561, 570, 588, 589, 590, 612, 613, 615, 618, 619, 621, 626, 627, 628, 631, 632, 633, 634, 635, 638 i 642 obręb Ludów Śląski, gmina Borów	Właściciele lub posiadacze obszaru na podstawie umowy zawartej z organem sprawującym nadzór nad obszarem Natura 2000 albo na podstawie zobowiązania podjętego w związku z korzystaniem z programów wsparcia z tytułu obniżenia dochodowości, a w odniesieniu do gruntów stanowiących

		część działek nr 228, 229, 230, 231, 232, 233, 234, 235, 236, 241, 242 i 243 obręb Piotrków Borowski, gmina Borów	własność Skarbu Państwa zarządca nieruchomości w związku z wykonywaniem obowiązków z zakresu ochrony środowiska, na podstawie przepisów prawa albo w przypadku braku tych przepisów, na podstawie porozumienia zawartego z organem sprawującym nadzór nad obszarem Natura 2000.
	Usunięcie nalotu drzew i krzewów w okresie od 16 października do końca lutego,	część działek nr 506, 507/1, 516, 516/1, 517/1, 517/2, 518, 519/2, 519/3, 520/1, 539, 542, 543, 544, 589, 590, 612, 613, 619, 621, 627, 628, 631, 632, 633, 634, 635 i 638 obręb Ludów Śląski, gmina Borów	
		część działek nr 232, 233, 234, 235 i 236 obręb Piotrków Borowski, gmina Borów	

91F0 łągowe lasy dębowo-wiązowo-jesionowe ( <i>Ficario-Ulmetum</i> )	Pozostawianie wywrotów i złomów, martwych drzew stojących, drzew dziuplastych i próchniejących, pozostawienie jak największej powierzchni drzewostanu do naturalnego rozpadu, a w przypadku gospodarczego wykorzystania stosowanie jedynie rębni o bardzo długim okresie odnowienia i długim okresie nawrotu cięć (optymalnie – rębnia IVd stopniowa gniazdowa udoskonalona);  Niewprowadzanie obcych geograficznie i ekologicznie gatunków drzew i krzewów, a w przypadku ich stwierdzenia w obrębie płatu – usuwanie.	działki nr 538, 541 i 617 obręb Ludów Śląski, gmina Borów  część działek nr 518, 519/3, 520/1, 521, 522, 523, 524, 525, 526, 527, 528, 529, 530, 537, 539, 540, 542, 543, 544, 572, 573, 613, 614, 618, 628, 631, 632, 633, 634 i 635 obręb Ludów Śląski, gmina Borów	Właściciel, zarządca lub posiadacz obszaru na podstawie porozumienia z organem sprawującym nadzór nad obszarem Natura 2000.
<i>Dotyczące monitoringu stanu przedmiotów ochrony oraz monitoringu realizacji celów działań ochronnych</i>			
6510 niżowe i górskie świeże łąki użytkowane ekstensywnie ( <i>Arrhenatherion elatioris</i> )	Ocena stanu zachowania siedliska zgodnie z metodyką PMŚ (Państwowy Monitoring Środowiska) siedliska jednokrotnie w okresie obowiązywania PZO (w okresie od 15 maja do 30 czerwca)	część działek nr 227, 228, 229, 230, 231, 240, 241, 243 obręb Piotrków Borowski, gmina Borów  część działek nr 502, 503, 504, 511, 512, 513/1, 513/2, 514, 515, 537, 543, 544, 545, 546, 547, 548, 612, 625, 627, 630, 634, 635 obręb Ludów Śląski, gmina Borów	Organ sprawujący nadzór nad Obszarem Natura 2000 .
6410 zmiennowilgotne łąki trzęślicowe ( <i>Molinion</i> )	Ocena stanu zachowania siedliska zgodnie z metodyką PMŚ (Państwowy Monitoring Środowiska) jednokrotnie w okresie obowiązywania PZO (w okresie od 15 maja do 30 czerwca)	część działek nr 220, 221, 222, 223, 224, 225, 231, 234, 235, 236, 239 obręb Piotrków Borowski, gmina Borów  część działek nr 507/2, 508, 509, 510, 513/1, 513/2, 514, 515, 535, 537, 560, 561, 570, 618, 626, 627, 630, 635 obręb	

		Ludów Śląski, gmina Borów	
6510 Niżowe i górskie świeże łąki użytkowane ekstensywnie ( <i>Arrhenatherion elatioris</i> ) 6410 zmiennowilgotne łąki trzęślicowe ( <i>Molinion</i> )	Ocena stanu zachowania siedliska zgodnie z metodyką PMS (Państwowy Monitoring Środowiska) jednokrotnie w okresie obowiązywania PZO (w okresie od 15 maja do 30 czerwca)	działki nr 517/1 i 517/2 obręb Ludów Śląski, gmina Borów  część działek nr 502, 503, 504, 505, 506, 507/1, 507/2, 508, 509, 510, 511, 512, 513/1, 515, 516, 516/1, 518, 519/1, 519/2, 519/3, 520/1, 521, 522, 523, 524, 525, 526, 527, 528, 529, 539, 540, 542, 543, 544, 559, 560, 561, 570, 588, 589, 590, 612, 613, 615, 618, 619, 621, 626, 627, 628, 631, 632, 633, 634, 635, 638 i 642 obręb Ludów Śląski, gmina Borów  część działek nr 228, 229, 230, 231, 232, 233, 234, 235, 236, 241, 242 i 243 obręb Piotrków Borowski, gmina Borów	
91F0 łąkowe lasy dębowo-wiązowo-jesionowe ( <i>Ficario-Ulmetum</i> )	Ocena stanu zachowania siedliska zgodnie z metodyką PMS (Państwowy Monitoring Środowiska) siedliska jednokrotnie w okresie obowiązywania PZO (w okresie od 1 czerwca do 30 sierpnia)	działki nr 538, 541 i 617 obręb Ludów Śląski, gmina Borów  część działek nr 518, 519/3, 520/1, 521, 522, 523, 524, 525, 526, 527, 528, 529, 530, 537, 539, 540, 542, 543, 544, 572, 573, 613, 614, 618, 628,	

		631, 632, 633, 634 i 635 obręb Ludów Śląski, gmina Borów	
--	--	--	--

Załącznik nr 6 do zarządzenia  
Regionalnego Dyrektora Ochrony Środowiska  
we Wrocławiu z dnia 11 października 2022 r.

**Wskazania do zmian w istniejącym miejscowym planie zagospodarowania przestrzennego dla wsi Piotrków Borowski, dotyczące eliminacji lub ograniczenia zagrożeń wewnętrznych lub zewnętrznych, niezbędne dla utrzymania lub odtworzenia właściwego stanu ochrony siedlisk przyrodniczych dla których ochrony wyznaczono obszar Natura 2000**

Nazwa dokumentu, którego dotyczy potrzeba zmiany	Niezbędna zmiana
Uchwała Rady Gminy Borów z dnia 18 marca 2005 r. w sprawie uchwalenia miejscowego planu zagospodarowania przestrzennego dla wsi Piotrków Borowski (Dz. Urz Woj. Dol. z 2005 r. Nr 77 poz. 1689.)	W obrębie działek nr 220, 221, 222, 223, 224, 225, 227, 228, 229, 230, 231, 234, 235, 236, 239 240, 241, 243 obręb Piotrków Borowski, gmina Borów znajdujących się w zachodniej części obszaru Natura 2000, oznaczonych w miejscowym planie zagospodarowania przestrzennego symbolem R3 (tereny upraw polowych), dopuszczono zalesienia. W celu właściwej ochrony siedlisk przyrodniczych występujących w ich obrębie, tj. siedlisk przyrodniczych 6510 i 6410, przy zmianie tego planu należy ustalić przeznaczenie tych terenów wyłącznie jako tereny upraw rolnych, bez możliwości zalesiania.