

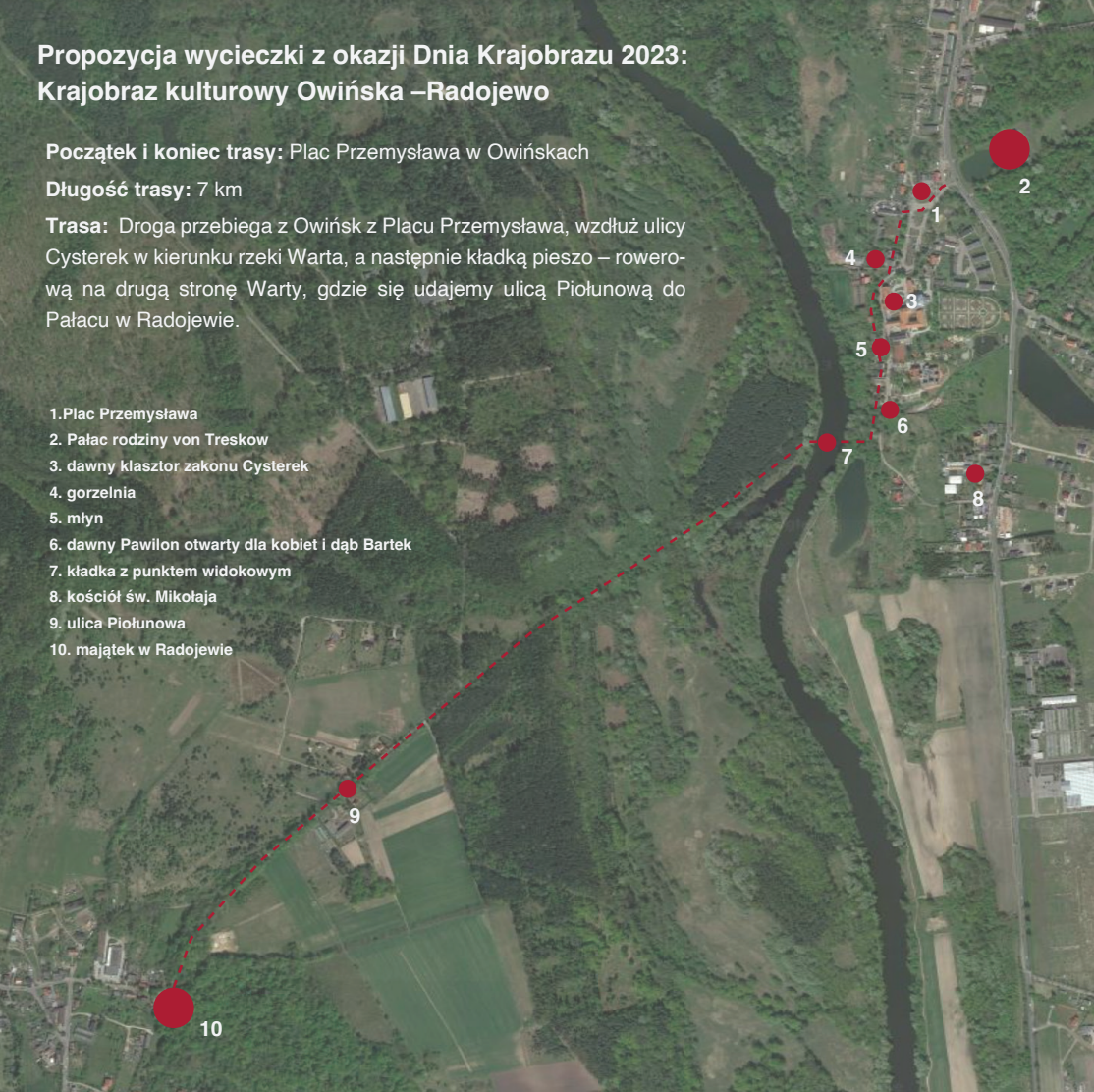
Propozycja wycieczki z okazji Dnia Krajobrazu 2023: Krajobraz kulturowy Owińska –Radojewo

Początek i koniec trasy: Plac Przemysława w Owińskach

Długość trasy: 7 km

Trasa: Droga przebiega z Owińsk z Placu Przemysława, wzdłuż ulicy Cysterek w kierunku rzeki Warta, a następnie kładką pieszo – rowerową na drugą stronę Warty, gdzie się udajemy ulicą Piolunową do Pałacu w Radojewie.

1. Plac Przemysława
2. Pałac rodziny von Treskow
3. dawny klasztor zakonu Cysterek
4. gorzelnia
5. młyn
6. dawny Pawilon otwarty dla kobiet i dąb Bartek
7. kładka z punktem widokowym
8. kościół św. Mikołaja
9. ulica Piolunowa
10. majątek w Radojewie



Spacer zaczyna się przy Placu Przemysława, gdzie należy skierować się do pałacu rodziny von Trescov, który jest otoczony parkiem po drugiej stronie głównej drogi biegnącej przez Owińska, następnie należy się zatrzymać w zabudowaniach poklasztornych sióstr Cysterek, z którymi związana jest 600 letnia historia wsi. Przy Placu Przemysława są dawne zabudowania gorzelnia oraz szkoły. Następnie trasa wiedzie ulicą Cysterek w Owińskach. Jej głównym zadaniem była obsługa promu Owińska - Radojewo. Bardzo prawdopodobne, że została ona wytyczona już w czasach lokacji sióstr Cysterek w Owińskach. Charakteryzuje się dużym zróżnicowaniem terenu oraz przebiegiem wzdłuż zabudowań poklasztornych. Rozpoczyna się przy Placu Przemysława natomiast kończy przy drodze wojewódzkiej 196 przy budynku dawnej poczty. Przy drodze oprócz zabytkowych zabudowań poklasztornych znajduje się „młyn z domem mieszkalnym” obecnie pełniący już tylko funkcję budynku mieszkalnego,

„Pawilon otwarty dla kobiet”, budynek był częścią szpitala psychiatrycznego w Owińskach, obecnie pełni funkcję Zakładu Opiekuńczo-Leczniczego, dawna karczma, obecnie również obiekt mieszkalny oraz około 500 letni dąb Bartek. Przy pomnikowym dębie przebiega szlak, którym konieczne trzeba podejść do bardzo urokliwego XV wiecznego dawnego kościoła parafialnego św. Mikołaja. Po czym należy wrócić się, wejść na punkt widokowy i nowo zrealizowaną kładką przejść na drugą stronę rzeki. Trasa dalej przebiega przez las i ulicą Piolunową. Wzdłuż ulicy rosną stare, okazałe drzewa przydrożne tworzące aleję drzew. Nasadzenie alejowe były częścią założenia parkowego Owińska – Radojewo. Na wzgórzu mieści się park krajobrazowy o dużym zróżnicowaniu terenu. Znajdują się tam pomnikowe platany klonolistne, sztuczne ruiny i cmentarz rodu von Trescov. Wycieczkę można skończyć w Radojewie, jeżeli nie jest się związanym z koniecznością powrotu do Owińsk.

OWIŃSKA + RADOJEWÓ

Na lokację sióstr w Owińskach oraz występowanie w tym miejscu wcześniejszych form osadniczych niewątpliwie wpływ miało położenie Owińsk nad rzeką. Zauważalne jest powiązanie wsi z Wartą, to rzeka głównie przyczyniła się do powstania wsi w tym miejscu, jest nieodłącznym elementem kształtującym charakter tego miejsca. Już podczas kiedy majątkiem ziemskim zarządzały siostry Cysterki w jego skład wchodziło również Radojewo, znajdujące się pod drugiej stronie Warty. Prawdopodobnie już od XIII wieku funkcjonował w Owińskach prom rzeczny, który ściągał dwa brzegi i umożliwiał łatwy transport pomiędzy obydwoma wsiami.

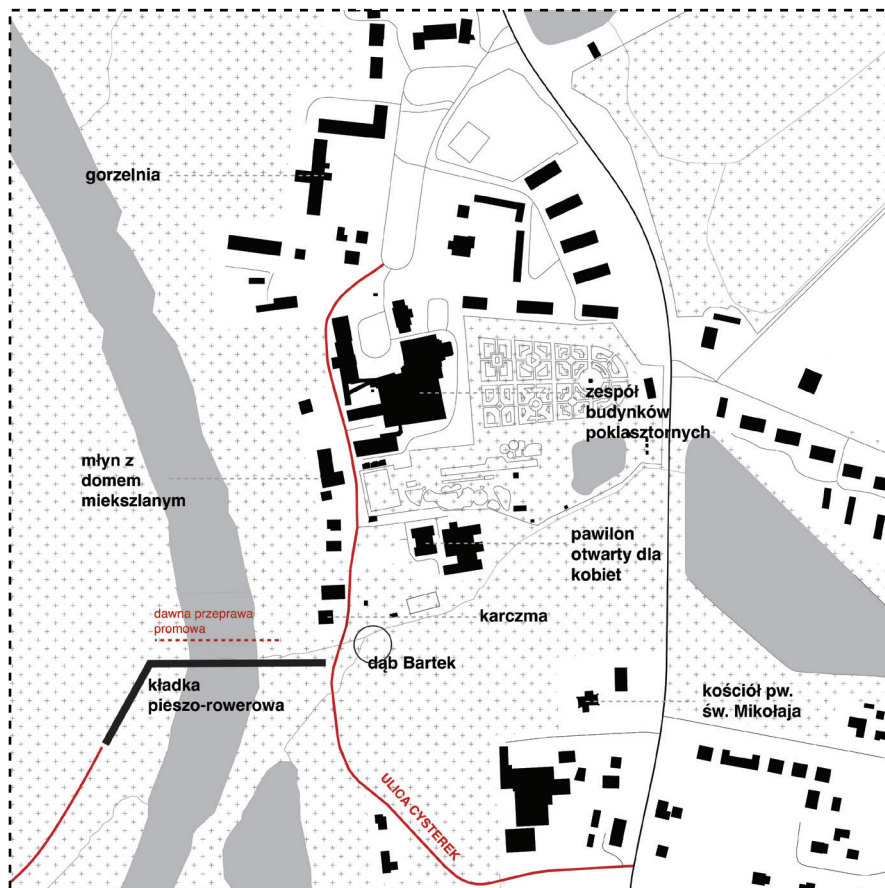
Kiedy rodzina von Treskow przejęła dobra zakonu Cysterek, Karol Fryderyk Schinkel wraz z Piotrem Józefem Lenne stworzyli projekt angielskiego parku krajobrazowego Owińska- Radojewo. Projekt został zrealizowany tylko fragmentarycznie jednak mimo tego, założenie stanowiło jedną z większych atrakcji w okolicach Poznania w XIX wieku „Wycieczka do Owińsk i zwiedzanie budynków klasztornych i kompleksu pałacowego, przejazd promem do Radojewia i piknik w tamtejszym parku należały do szeroko opisywanych rytuałów epoki”. Rzeka została potraktowana jako główny rdzeń tego założenia.



1905-1915 Fotografia przedstawia przeprawę promową w Owińskach oraz otwartą od strony rzeki ulicę Cysterek.

(Źródło: https://fotopolska.eu/Owinska/b275487,Przeprawa_promowa.html?f=1183228-foto)





1900-1920 Messtischblatt obrazujący Owieńsk oraz Radojewo, na mapie zostało zaznaczone miejsce przeprawy promowej oraz istniejąca do dzisiaj ulica Piotunowa, która prowadziła w lini prostej z dworu w Radojewie do Warty.

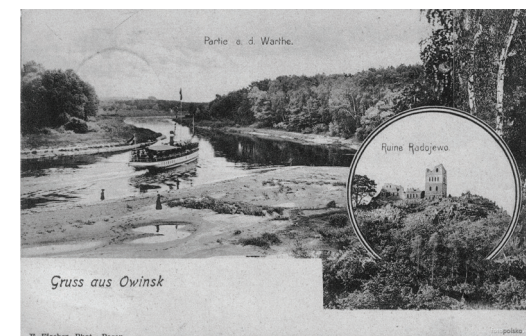
(Źródło: <http://mapy.amzp.pl/k25.egi?11.36.50.103>)

Oryginalnie park pałacowy w Owieńskich sięgał aż do brzegów Warty. Park Radojewo zajmował obszar 20 hektarów, był znacznie popularniejszy od parku w Owieńskach przez zróżnicowane ukształtowanie terenu, z którego wzniesień rozciągały się wyjątkowe widoki na drugi brzeg rzeki oraz dostępność dla zwiedzających (park w Owieńskach był otoczony ceglany murem). Obecnie obydwaj brzegi Warty zarośnięte są głównie gęstym lasem i krzewami bzu, przez co trudno wyobrazić sobie to XIX wieczne założenie. Na panoramicznym szkicu Schinkla została zawarta koncepcja połączenia obydwu posiadłości rodziny von Treskow, pałacu w Owieńskach oraz dworu w Radojewie „Pomimo, że obydwaj budynki dzieliło w linii prostej ponad 2000 metrów, były one powiązane osią widokową i pozbawioną zakrętów drogą, a pomiędzy obydwoma parkami kursował prom przez Wartę, po której poruszały się barki i żaglowce”.

Obecnie założenie zostało zaburzone poprzez powstałe w XX wieku budynki. Rzeka Warta została obrana przez berlińskiego architekta jako centralny punkt widokowy całego założenia. Założenie po stronie Radojewo było bardziej atrakcyjne. Powstało tam znacznie więcej charakterystycznych dla angielskiego parku krajobrazowego obiektów. Jednym z przykładów były sztuczne ruiny zamku z wieżą. Obecnie w całkowicie zatraconym założeniu w Radojewie, można zauważyć ślady w postaci krętych ścieżek znajdujących się głównie na terenach zalesionych, zachował się dwór rodziny von Treskow. Przeprawa promowa funkcjonowała do końca lat 40 tych XX wieku. Najśłynniejszą osobą, która korzystała z połączenia tych dwóch brzegów Warty był cesarz Napoleon Bonaparte który 13 grudnia 1806 roku zwiędzał zabudowania klasztorne wraz z Dezyderem Chłapowskim.

Na przełomie XIX i XX wieku, ulubionym miejscem rozrywki w Owieńskach były nadwarciańskie łąki. Skupiało się tam życie towarzyskie, podobnie jak w rejonie przeprawy promowej. Ze względu na jej dużą atrakcyjność, chętnie przedstawiano ją na ówczesnych pocztówkach. Owieńska pełniła także funkcję rzecznej portu dla statków pasażerskich płynących do Biedruska, Obornik i dalej.

W okolicy przystani promy i portu doskonale prosperowała okazała dwupiętrowa restauracja. Najprawdopodobniej służyła nie tylko okolicznym mieszkańcom, ale również pasażerom statków i innym osobom przyjezdnym.



1900-1906 Pocztówka przedstawia pływający w okolicach Owieńsk statek wycieczkowy oraz sztuczne ruiny zamku w Radojewie. (Źródło: https://fotopolska.eu/Owienka/b385986.Rzeka_Warta_Owienka.html)