

STAROSTWO POWIATOWE
w Kłodzku
ul. Okrzei 1
57-300 KŁODZKO

U s ł u g i

w zakresie projektowania , nadzoru budowlanego
i szacowania obiektów budowlanych
inż. Bogdan Plata
57-300 K ł o d z k o , ul. Kasztanowa nr 62
zaśw. Nr 2451 z dnia 21 lutego 1992 r.
Urząd Miasta w Kłodzku.

Załącznik nr. 1
do decyzji Starosty Kłodzkiego
o udzielenie pozwolenia na budowę (rozbiórkę)
nr. 42/XVII/BI/303 dnia 17.11.2023
znak. 201.B.6790.13.41.2023

Strona tytułowa.

**Projekt
zagospodarowania terenu.**

Dyrektor Wydziału
Zagospodarowania Przestrzennego,
Architektury i Budownictwa
Małgorzata Mrowka-Knot

Projekt zagospodarowania działki budowlanej nr 679/17 AM-1 obręb 0001 Międzyzlesie
położonej w miejscowości : 57-530 Międzyzlesie , ul. Tysiąclecia Państwa Polskiego 7
□ MIASTO Międzyzlesie
pod budowę wiaty edukacyjnej „Bartnia Rodzina”.

Nazwa zamierzenia
budowlanego

**Budowa wiaty edukacyjnej „Bartnia Rodzina”
konstrukcji drewnianej o wym. 9,00 x 13,30 m
wraz z niezbędną infrastrukturą techniczną.**

Adres inwestycji , identyfikatory
działek ewidencyjnych

**57-530 Międzyzlesie ,
ul. Tysiąclecia Państwa Polskiego 7.
Jednostka: Międzyzlesie – obszar miasta 020804_1
obręb ewidencyjny 0001 Międzyzlesie
działka nr 679/17 AM-1.**

Inwestor

**Państwowe Nadleśnictwo Międzyzlesie
adr. 57-530 Międzyzlesie ,
ul. Tysiąclecia Państwa Polskiego 7**

Branża

Projekt zagospodarowania terenu.

Kategoria obiektu

VIII – wiaty edukacyjna.

Jednostka autorska projektu

mgr inż. arch. Andrzej Sankowski

inż. Bogdan Plata

Projektant:

**mgr inż. ARCHITEKT
ANDRZEJ SANKOWSKI
UPRAWNIONY PROJEKTANT
SPECJALNOŚCI ARCHITECTONICZNEJ
BEZ OGRANICZEŃ
63/79-UW-WALBRZYCH (par 2 ust. 1 par. 4 ust. 112)
IZBA ARCHITEKTÓW NR DS-0628
UPRAWNIONY URBANISTA
UPR NR EWID 465/03/19728 WARSZAWA**

Kłodzko , dnia 27 września 2023 r.

U S Ł U G I
w zakresie projektowania i nadzoru budowlanego
i szacowania obiektów budowlanych
inż. BOGDAN PLATA
57-300 KŁODZKO, ul. Kasztanowa nr 62
Zezw. Nr 2451 z dn. 21.02.92 r.
Urząd Miasta Kłodzko 890 13 300
NIP 883-001-62-01 REGON 890 13 328
tel. 661 715 328

100% 1

Spis treści

1. DOKUMENTACJA DOŁĄCZONA DO PROJEKTU.....3

1.1. Oświadczenie o sporządzeniu projektu zgodnie z przepisami.....4

1.2. Decyzja o nadaniu uprawnień zawodowych , zaświadczeń o przynależności do izby zawodowej projektantów.....5 – 7

2. CZĘŚĆ OPISOWA PROJEKTU ZAGOSPODAROWANIA.....8

2.1. Określenie przedmiotu zamierzenia budowlanego , a w przypadku zamierzenia budowlanego obejmującego więcej niż jeden obiekt budowlany – zakres całego zamierzenia.....8

2.2. Istniejący stan zagospodarowania działki lub terenu , w tym informacja o obiektach do budowlanych przeznaczonych do rozbiórki.....8

2.2.1. Istniejący stan zagospodarowania działki lub terenu.....8 - 9

2.2.2. Informacja o obiektach budowlanych przeznaczonych do rozbiórki.....9

2.3. Projekt zagospodarowania działki lub terenu.....9

2.3.1. Urządzenia budowlane związane z obiektami budowlanymi.....9

2.3.2. Sposób odprowadzania lub oczyszczania ścieków.....9

2.3.3. Układ komunikacyjny.....9

2.3.4. Sposób dostępu do drogi publicznej.....9

2.3.5. Parametry techniczne sieci i urządzeń uzbrojenia terenu.....9

2.3.6. Ukształtowania terenu i układ zieleni , w zakresie niezbędnym do uzupełnienia części rysunkowej projektu zagospodarowania działki lub terenu.....9

2.4. Zestawienia.....9

2.4.1. Powierzchnia zabudowy projektowanych i istniejących obiektów budowlanych.....9

2.4.2. Powierzchnia dróg , parkingów , placów i chodników.....9

2.4.3. Powierzchnia biologicznie czynna.....10

2.4.4. Powierzchnia innych części terenu , niezbędnych do sprawdzenia zgodności z ustaleniami miejscowego planu zagospodarowania przestrzennego , a w przypadku jego braku z decyzją o warunkach zabudowy i zagospodarowania terenu albo uchwał.....10

2.5. Informacje i dane.....10

2.5.1. Rodzaj ograniczeń lub zakazów w zabudowie i zagospodarowaniu tego terenu wynikające z aktów prawa miejscowego lub o warunkach zabudowy i zagospodarowania terenu , jeżeli są wymagane.....10 - 11

2.5.2. Informacja czy działka lub teren , na którym jest projektowany obiekt budowlany , są wpisane do rejestrów zabytków lub gminnej ewidencji zabytków lub czy zamierzenia budowlane lokalizowane jest na obszarze objętym ochroną konserwatorską.....11

2.5.3. Informacja określająca wpływ eksploatacji górniczej na działkę lub teren zamierzenia budowlanego – jeśli zamierzenie budowlane znajduje się w granicach terenu górniczego.....11

2.5.4. Informacja o charakterze , cechach istniejących i przewidywanych zagrożeń dla środowiska oraz higieny i zdrowia użytkowników projektowanych obiektów budowlanych i ich otoczenia w zakresie zgodnym z przepisami odrębnymi.....11 - 12

2.6. Dane dotyczące warunków ochrony przeciwpożarowej , w szczególności o drogach pożarowych oraz przeciwpożarowym zaopatrzeniu w wodę , wraz z ich parametrami technicznymi12

2.7. Informacje inne niezbędne dane wynikające ze specyfiki , charakteru i stopnia skomplikowania obiektu budowlanego lub robót budowlanych.....12

2.7.1. Ogrzewanie obiektu.....12

2.7.2. Inne informacje.....12

2.8. Informacje o obszarze oddziaływania obiektu.....12

2.8.1. Wskazanie przepisów prawa , w oparciu o które określono obszar oddziaływania obiektu.....12 - 13

2.8.2. Zasięg obszaru oddziaływania obiektu przedstawiony w formie opisowej lub graficznej albo informację , że obszar oddziaływania obiektu mieści się w całości na działce lub działkach , na których został zaprojektowany.....13

3. CZĘŚĆ RYSUNKOWA PROJEKTU ZAGOSPODAROWANIA DZIAŁKI LUB TERENU.....14

3.1. Projekt zagospodarowania działki rys. nr 1.....15

Opracowali : zgodnie ze stroną tytułową.

mgr inż. ARCHITEKT
ANDRZEJ SANKOWSKI
 UPRAWNIONY PROJEKTANT
 W SPECJALNOŚCI ARCHITEKTONICZNEJ
 BEZ OGRANICZEŃ
 AU-F 1-4-83/79-UW-WALBRZYCH (par. 2 ust. 1 par. 4 ust. 112)
 IZBA ARCHITEKTÓW NR DS-0628
 UPRAWNIONY URBANISTA
 UPR. NR. EWID. 405/88-MCP/1 B-WARSZAWA

inż. **BOGDAN PLATA**
 uprawniony do projektowania i nadzoru nad robotami budowlanymi
 kierowanie i nadzoru nad robotami budowlanymi
 Nr AU-F 2/70/81 AU-F 2/124/81
 Główny Architekt woj. walbuzyskiego
 z dnia 22.05.1981 i 10.12.1981
 57-300 KŁODZKO, ul. Kasztanowa 62

1. Dokumenty dołączone do projektu.

1.1. Oświadczenie o sporządzeniu projektu zgodnie z przepisami :

**Oświadczenie
na podstawie art. 34 ust. 3d pkt. 3
Prawa budowlanego z późniejszymi zmianami oświadczam , że**

Projekt
zagospodarowania działki :

Nazwa zamierzenia budowlanego : **Budowa wiata edukacyjna „Bartnia Rodzina”.**

Adres obiektu budowlanego : **57-530 Międzylesie ,
ul. Tysiąclecia Państwa Polskiego 7.**

Kategoria obiektu budowlanego : **VIII – wiata edukacyjna.**

Adres inwestycji , identyfikatory
działek ewidencyjnych : **57-530 Międzylesie ,
ul. Tysiąclecia Państwa Polskiego 7.
Jednostka: Międzylesie – obszar miasta 020804_1
obręb ewidencyjny 0001 Międzylesie
działka nr 679/17 AM-1.**

Inwestor : **Państwowe Nadleśnictwo Międzylesie
adr. 57-530 Międzylesie ,
ul. Tysiąclecia Państwa Polskiego 7.**

**sporządzony został zgodnie z obowiązującymi przepisami
i zasadami wiedzy technicznej.**

Autor projektu
architektoniczno-budowlanego :

mgr inż. ARCHITEKT
ANDRZEJ SANKOWSKI
UPRAWNIONY PROJEKTANT
W SPECJALNOŚCI ARCHITEKTONICZNEJ
BEZ OGRANICZEN
AU-F 1-4-8379-UWYMIA BRZYCHI(par.2 ust.1 par.4 ust.1i2)
IZBA ARCHITEKTÓW NR DS-0628
UPRAWNIONY URBANISTA
UPR.NR.E.WID.405/69-MGP I B-WARSZAWA

mgr inż. arch. Andrzej Sankowski
adr. 57-300 Kłodzko , ul. Okrzei 7.

inż. BOGDAN PLATA
uprawniony do projektowania, kosztorysowania
kierowanie i nadzoru nad robotami budowlanymi
Nr AU-F 2/70/81 i AU-F 2/224/81
Główny Architekt woj. walbrzyskiego
z dnia 22.05.1981 i 10.12.1981
57-300 KŁODZKO, ul. Kasztanowa 62

inż. Bogdan Plata
adr. 57-300 Kłodzko , ul. Kasztanowa 62.

Kłodzko , dnia 07 września 2023 r.

2. CZĘŚĆ OPISOWA PROJEKTU ZAGOSPODAROWANIA.

2.1. Określenie przedmiotu zamierzenia budowlanego , a w przypadku zamierzenia budowlanego obejmującego więcej niż jeden obiekt budowlany – zakres całego zamierzenia.

Zgodnie z Miejscowym Planem Zagospodarowania Przestrzennego Miasta Międzyzlesie planuje się budowę wiaty edukacyjnej na potrzeby Nadleśnictwa Międzyzlesie. Wiata będzie pełnić funkcję pomocniczą dla potrzeb edukacyjnych edukacji leśnej i spotkań typu dyskusji i rozrywki w okresach letnich (wykorzystywana będzie przez okres około 3-ch dni w miesiącu w ilości od 3 – 7 godzin) Nadleśnictwa Międzyzlesie.

Wiata zlokalizowana na działce nr 679/17 AM-1, będzie to obiekt budowlany wolnostojący, niepodpiwniczony, jednokondygnacyjny ze skośnym dachem sześciokątnym i dobudowanym łącznikiem do wiaty zasadniczej. Przewidziano jednorazowo salę edukacyjną dla potrzeb 25 osób wraz ze sceną dla prelegentów.

Zakres całego opracowania :

- wiaty edukacyjna „Bartnia Rodzina” ;

- infrastruktura techniczna :

- projektowana wiaty zlokalizowana została w miejscu rozebranej wiaty, która uległa całkowitemu wyeksploatowaniu, po istniejącej wiacie pozostał fundament betonowy, który wykorzystano przy projektowaniu nowego obiektu ;
- przestrzeń wiaty otwarta, wykorzystywana w okresie letnim ;
- brak instalacji wewnętrznych w obiekcie ;
- dla projektowanego obiektu wykorzystano istniejący utwardzony teren i drogi dojeżdż.

2.2. Istniejący stan zagospodarowania działki lub terenu, w tym informacja o obiektach budowlanych przeznaczonych do rozbiórki.

2.2.1. Istniejący stan zagospodarowania działki lub terenu.

Powierzchnia terenu opracowania wynosi 9156,00 m² (działka o nr ewid. 679/17 AM-1), a teren przeznaczony bezpośrednio pod inwestycję wynosi : 350,00 m².

- ukształtowanie terenu – teren opracowania w otoczeniu budynku Nadleśnictwa to obszar płaski. Teren przeznaczony pod inwestycję to również obszar płaski o nieznacznym spadku w kierunku wschodnim. Wzdłuż zachodniej granicy terenu zainwestowania przebiega skarpa ziemna o różnicy wysokości około 2-ch metrów i to powoduje położenie projektowanej wiaty o 2-wa metry niżej od terenu otoczenia budynku Nadleśnictwa.
- budynki – na terenie opracowania występuje budynek administracyjny Nadleśnictwa. Bezpośrednio na terenie przeznaczony pod zabudowę wiatą brak istniejącej zabudowy.
- ogrodzenie – teren działki nr 679/17 AM-1 jest ogrodzony i wydziela zamknięty obszar, który pokrywa się z granicą działki. Ogrodzenie z siatki stalowej na słupkach stalowych betonowanych w ziemi. Od strony północnej znajduje się wejście główne na teren zakładu, a od strony północno-zachodniej dojazd zapleczy.
- wjazd i wejście na teren zakładu – teren przeznaczony pod inwestycję znajduje się od strony północnej i posiada bezpośrednio dojazd drogowy od działki nr 517dr AM-1
- nawierzchnie utwardzone – na terenie opracowania występują nawierzchnie utwardzone w strefie wejścia głównego i w strefie wejść dodatkowych do budynku Nadleśnictwa, a także na części drogi wewnętrznej w północno-zachodnim narożniku działki. Na terenie planowanej inwestycji występuje sześciokątna strefa z dobudowanym łącznikiem utwardzona (płyta betonowa), stanowiąca pozostałość po wcześniejszej zabudowie.
- powierzchnia biologicznie czynna, zieleń – teren opracowania to obszar porośnięty zielenią niską w postaci traw, licznych krzewów oraz zadbaną i uformowaną zielenią wysoką w postaci drzew.
- wody stojące - w północnej części terenu zainwestowania usytuowany jest mały staw pożarowy.
- uzbrojenie terenu – teren opracowania posiada istniejącą sieć elektroenergetyczną, wodociągową oraz kanalizację Sanitarną i deszczową.
- śmietnik – miejsce gromadzenia odpadów jest zlokalizowane w zachodniej części terenu opracowania.

2.2.2. Istniejący o obiektach budowlanych przeznaczonych do rozbiórki.

Nie dotyczy. Nie przewiduje się obiektów do rozbiórki.

2.3. Projekt zagospodarowania działki lub terenu.

Powierzchnia terenu opracowania wynosi 9156,00 m² działki o nr ewid. 679/17 AM-1.

Powierzchnia terenu zainwestowania – zgodnie z” miejscowym planem zagospodarowania przestrzennego” • obszar 1MU16 – wynosi 3438,00 m² części działki o nr ewid. 679/17 AM-1.

- ukształtowanie terenu – na terenie planowane inwestycji nie przewidziano zmiany rzeźby terenu, wykorzystane zostaną płyty betonowe po rozebranej wiacie, która uległa całkowitemu zużyciu technicznemu i groziła zawaleniem – konstrukcja drewniana.
- obiekt edukacyjny – wiaty edukacyjna została usytuowana w południowo-wschodniej części terenu zainwestowania, jej lokalizacja wymuszona została pierwotnie istniejącą wiatą, której konstrukcja drewniana naziemna została rozebrana. Ponieważ brak obiektu w którym okresowo przeprowadzano by szkolenia i edukacje leśną, podjęto decyzje o jej odbudowie.

- miejsca postojowe – na terenie opracowania znajduje się 17 miejsc postojowych dla samochodów osobowych, w tym 2 dla osób niepełnosprawnych. Miejsca postojowe obsługują budynek biurowy Nadleśnictwa. Zgodnie z „miejscowym planem zagospodarowania przestrzennego” do obsługi budynku biurowego wymagane jest 8 miejsc postojowych, a dla projektowanej wiaty edukacyjnej 4 miejsca postojowe. Istniejącą ilość miejsc postojowych spełnia wymagania dotyczące zapewnienia niezbędnej ilości miejsc postojowych na terenie własnym.
- wjazd i wejście – wjazd i wejście na terenie opracowania pozostaje bez zmian. Dojazd do obiektu edukacyjnego znajduje się przy południowo-wschodniej granicy zainwestowania.
- ogrodzenie – istniejące ogrodzenie pozostaje bez zmian.
- powierzchnia zabudowy – na terenie zainwestowania zaprojektowano dojścia piesze do obiektu edukacyjnego z kostki betonowej o nawierzchnia utwardzona. Pozostała płyta betonowa zbrojona stanowi powierzchnie zabudowy projektowanej wiaty.
- powierzchnia biologicznie czynna o zieleni – na terenie opracowania zieleni pozostaje bez zmian. wokół projektowanej wiaty projektuje się opaskę żwirową.
- wody stojące – istniejący staw pozostaje bez zmian.
- wycinka drzew – nie przewiduje się wycinki istniejących drzew.
- śmietnik – utwardzone miejsce do gromadzenia stałych odpadów bytowo-gospodarczych znajduje się przy furtce we wschodniej części terenu zainwestowania. Odpady gromadzone są w szczelnych pojemnikach.
- uzbrojenie terenu – dla projektowanego obiektu nie przewiduje się instalacji, za wyjątkiem odprowadzania wód opadowych. Z projektowanej wiaty przewidziano wody opadowe odprowadzać do istniejącej sieci kanalizacji deszczowej. W okresie przejściowym wody opadowe odprowadzane będą na tereny zielone działki, biologicznie czynne w celu czasowego retencjonowania wód opadowych. Zabrania się kierowania i zmiany spływu wód opadowych na tereny sąsiednie, w tym działki drogowe.
- Uwaga : projektowane parametry zagospodarowania terenu, takie jak : wysokość, ilość kondygnacji, udział w powierzchni zabudowy, powierzchnie biologicznie czynne, intensywność zabudowy – spełniają wymogi obowiązującego „miejscowego planu zagospodarowania przestrzennego”.

2.3.1. Urządzenia budowlane związane z obiektami budowlanymi.

Nie dotyczy. Należy przez to rozumieć urządzenia techniczne związane z obiektem budowlanym.

2.3.2. Sposób odprowadzania lub oczyszczania ścieków.

Nie dotyczy. W budynku nie przewiduje się instalacji wodnej i kanalizacyjnej. Niewielka odległość budynku biurowego zapewnia uczestnika edukacji z korzystania z urządzeń tego obiektu.

2.3.3. Układ komunikacyjny.

Nieruchomość bezpośrednio połączona z drogą gminną – działka nr 517 dr AM-1. Istniejący zjazd z drogi nie podlega opracowaniu.

2.3.4. Sposób dostępu do drogi publicznej.

Dostęp do drogi publicznej - poprzez istniejące drogi wewnętrzne na działce na istniejące połączona z drogą gminną – działka nr 517 dr AM-1.

2.3.5. Parametry techniczne sieci i urządzeń uzbrojenia terenu.

Nie dotyczy. Nie projektuje się budowy sieci uzbrojenia terenu.

2.3.6. Ukształtowanie terenu i układ zieleni, w zakresie niezbędnych do uzupełnienia części rysunkowej projektu zagospodarowania działki lub terenu.

Ponieważ wykorzystywany jest teren płyty betonowej zbrojonej po rozebranej wiacie, prace ziemne dotyczą tylko wykopów punktowych pod stopy fundamentowe (około 0,64 m² powierzchni). Teren przewidziany pod inwestycję należy poddać makroniwelacji w sposób zgodny z projektem zagospodarowania, nie powodując zmiany kierunku spływu wód opadowych.

2.4. Zestawienia.

Zestawienie powierzchni terenu :

• powierzchnia terenu opracowania o działki	-	9156,00 m ²
• powierzchnia terenu zainwestowanego o obszar IMU16	-	3438,00 m ²
• powierzchnia pozostałego terenu	-	5718,00 m ²

2.4.1. Powierzchnia zabudowy projektowanych i istniejących obiektów budowlanych.

• powierzchnia zabudowy budynku biurowego	-	289,0 m ²
• powierzchnia zabudowy wiaty edukacyjnej	-	76,2 m ²

2.4.2. Powierzchnia dróg, parkingów, placów i chodników.

• powierzchnia dróg	-	nie dotyczy
• powierzchnia parkingów o miejsc postojowych	-	55,0 m ²
• powierzchnia placów o utwardzeń	-	570,0 m ²
• powierzchnia chodników, tarasów, podestów	-	nie dotyczy

2.4.3. Powierzchnia biologicznie czynna.

• powierzchnia biologicznie czynna działki nr 679/17 AM-1	-	8220,8 m ²	(89,0 %)
• powierzchnia działki na obszarze 1MU16	-	3438,0 m ²	(37,5%)
• powierzchnia biologicznie czynna po uwzględnieniu zabudowy	-	2502,8 m ²	(27,3%)

2.4.4. Powierzchnia innych części terenu, niezbędnych do sprawdzenia zgodności z ustaleniami „miejscowego planu zagospodarowania przestrzennego”, a w przypadku braku z decyzją o warunkach zabudowy i zagospodarowania terenu albo uchwał.

• powierzchnia działki nr 679/17 AM-1	-	9156,00 m ²	
• powierzchnia działki na obszarze 1MU16	-	3438,00 m ²	
• powierzchnia całkowita wiaty edukacyjnej	-	76,20 m ²	
• wskaźnik do powierzchni zabudowy całej działki :			
– wskaźnik zabudowy wiaty	-	0,83 %	
– wskaźnik intensywności zabudowy	-	0,008	
• wskaźnik do powierzchni działki na obszarze 1MU16 :			
– wskaźnik zabudowy wiaty	-	2,22 %	
– wskaźnik intensywności zabudowy	-	0,022	

Uwaga : powierzchnia zabudowy obszaru 1MU16 wynosi : 646,2 m², pow. obszaru 1MU16 wynosi : 3438,0 m²

2.5. Informacje i dane. to wskaźnik zabudowy wynosi : 18,79 % , a to jest mniej od wymaganego 60 % - warunek spełniony.

2.5.1. Rodzaj ograniczeń lub zakazów w zabudowie i zagospodarowaniu tego terenu wynikające z aktów Prawa miejscowego lub decyzji o warunkach zabudowy i zagospodarowaniu terenu, jeżeli są wymagane.

Uchwała Nr XXVIII/183/05 Rady Miejskiej Międzyzlesia z dnia 31 maja 2005 r. – ogłoszona w Dzienniku Urzędowym Województwa Dolnośląskiego z dnia 03 sierpnia 2005 r. Nr 141, poz. 2811;

Teren działki położony na obszarze 1MU16.

- układ komunikacyjny 1KD(D) – droga dojazdowa – droga gminna :
 - szerokość w liniach rozgraniczających 6 do 12 m ;
 - określa się minimalną nieprzekraczalną linię zabudowy dla obszarów zabudowanych w odległości 6 m, a poza terenem zabudowanym 15 m od zewnętrznej krawędzi jezdni ;
- w zakresie odprowadzania wód deszczowych ustala się : prowadzone w liniach rozgraniczających ulic, odprowadzenia wód opadowych za pomocą projektowanych kolektorów, do istniejących rowów (za zgodą ich zarządcy) ;
- ochrona krajobrazu kulturowego – strefa „K” ochrony krajobrazu kulturowego:

Ustalenia obowiązujące w tej strefie zostały spełnione :

 1. wyznacza się strefę „K” ochrony krajobrazu kulturowego dla Międzyzlesia ;
 2. w granicach strefy „K:” ochrony krajobrazu kulturowego obowiązują następujące ustalenia :
 - a. ustala się restaurację zabytkowych elementów krajobrazu urządzonego, ewentualnie z częściowym ich odtworzeniem - nie dotyczy ;
 - b. ustala się ochronę krajobrazu naturalnego związanego przestrzennie z historycznym założeniem – nie dotyczy ;
 - c. dopuszcza się likwidację elementów dyszarmizujących – nie dotyczy ;
 - d. ustala się maksymalną wysokość zabudowy – 3 kondygnacje w tym poddasze użytkowe – warunek spełniony ;
 - e. zakazuje się stosowania dachów o mijających się połaciach na wysokości kalenicy oraz z dachów o asymetrycznym nachyleniu połaci – warunek spełniony ;
 - f. ustala się dachy o stromych połaciach, krytych dachówką ceramiczną lub innymi materiałami naturalnymi stosowanymi w obszarze opracowania planu – warunek spełniony ;
 - g. ustala się by realizacja nowej zabudowy następowała w oparciu z zasadę, że architektura regionalna inspirowana ma być charakterem budownictwa Kotliny Kłodzkiej lub też, że architektura współczesna, komponowana ma być w nawiązaniu do otaczającego ją krajobrazu – warunek spełniony.
- przeznaczenie i zasady zagospodarowania terenów :
 - symbol w planie : 3. MU
 - przeznaczenie podstawowe - zabudowa mieszkaniowo-usługowa ;
 - przeznaczenie uzupełniające -
 - a. urządzenia towarzyszące w tym : drogi wewnętrzne prywatne, miejsca parkingowe, infrastruktura techniczna, obiekty gospodarcze i garażowe ;
 - b. zieleni urządzona i mała architektura .
 - zasady ochrony i kształtowania ładu przestrzennego :
 - ustala się zakaz lokalizacji obiektów zaliczanych do przedsięwzięć mogących znacząco oddziaływać na środowisko ;
 - bryłę budynku należy nawiązać do istniejącej 2 sąsiedztwie zabudowy o walorach i cechach regionalnych ;
 - ustala się obowiązek wydzielenia w obrębie własności miejsc postojowych dla samochodów użytkowników stałych i przebywających okresowo ;
 - parametry i wskaźniki kształtowania zabudowy i zagospodarowania terenu :
 - wysokość nowobudowanej zabudowy nie może przekroczyć 5 kondygnacji nadziemnych w tym

- poddasze użytkowe w mieście, lecz nie więcej niż 16 m w mieście licząc od poziomu terenu ;
 - dopuszcza się przeznaczenie pod zabudowę (w tym utwardzenie nawierzchni, dojścia i dojazdy, parkingi i tarasy) maksymalnie do 60% powierzchni działek, pozostałą część należy użytkować jako czynną biologicznie (trawniki, zieleń ozdobna, ogrody itp.);
 - ustala się maksymalny wskaźnik intensywności zabudowy – 0,8 we wsiach i 1,5 w mieście ;
 - ustala się jako obowiązujące stosowanie w nowoprojektowanych budynkach mieszkalnych połaci dachowych od 30° do 60° , w układzie symetrycznym dopuszcza się dachy wielospadowe , zakazuje się stosowania dachów o mijających się połaciach na wysokości kalenicy , w przypadkach uwzględnionych względami architektonicznymi i krajobrazowymi dopuszcza się dachy płaskie , w parterowej zabudowie garażowej , gospodarczej i usługowej dopuszcza się dachy płaskie i jednospadowe ;
 - ustala się nieprzekraczalne linie zabudowy od dróg • szerokość w liniach rozgraniczających 6 do 12 m.
- symbol w planie : 19. RU
- przeznaczenie podstawowe - tereny administracji leśnej i usług związanych z gospodarką leśną ;
 - dopuszczalne kierunki przekształceń :
 - modernizacja , adaptacja i rozbudowa istniejących budynków zgodnie z obowiązującymi przepisami szczegółowymi ;
 - budowa nowych budynków zgodnie z obowiązującymi przepisami szczególnymi ;
 - zabudowa odtworzeniowa po budynkach zlikwidowanych ;
 - zasady ochrony i kształtowania ładu przestrzennego :
 - ustala się obowiązek wydzielenia w obrębie własności miejsc postojowych dla samochodów użytkowników stałych i przebywających okresowo ;
 - parametry i wskaźniki kształtowania zabudowy i zagospodarowania terenu :
 - wysokość nowobudowanej zabudowy nie może przekroczyć 12 m licząc od poziomu terenu (najniższego) do okapu dachu ;
 - dopuszcza się przeznaczenie pod zabudowę (w tym utwardzenia nawierzchni , dojścia i dojazdy , parkingi i tarasy) maksymalnie do 50% powierzchni działek , pozostałą część należy użytkować jako czynną biologicznie (trawniki , zieleń ozdobna , ogrody itp.) ;
 - ustala się jako obowiązujące stosowanie w modernizowanych i nowoprojektowanych budynkach mieszkalnych połaci dachowych od 30° do 60° , w układzie symetrycznym , dopuszcza się dachy wielospadowe , zakazuje się stosowania dachów o mijających się ;
 - dopuszcza się lokalizację hal , wiat i magazynów o wysokościach nie przekraczających 8 m , licząc od powierzchni terenu do okapu dachu ;
 - ustala się nieprzekraczalne linie zabudowy od dróg • szerokość w liniach rozgraniczających 6 do 12 m.

2.5.2. Informacje czy działka lub teren , na którym projektowany obiekt budowlany , są wpisane do rejestru zabytków lub gminnej ewidencji zabytków lub czy zamierzenie budowlane lokalizowane jest na obszarze objętym ochroną konserwatorską.

Teren , na którym jest projektowany obiekt budowlany , nie jest wpisany do rejestru zabytków oraz gminnej ewidencji zabytków. Zamierzenie budowlane lokalizowane nie jest na obszarze objętym ochroną konserwatorską.

Informacja o ochronie konserwatorskiej : zgodnie z miejscowym planem zagospodarowania przestrzennego (uchwała Rady Miejskiej w Międzyzlesiu z dnia 31 maja 2005 r. w sprawie miejscowego planu zagospodarowania przestrzennego Miasta i Gminy Międzyzlesie) projektowany obiekt znajduje się w granicach strefy „K” ochrony krajobrazu kulturowego.

Ustalenia obowiązujące w tej strefie zostały spełnione.

Investycję realizować zgodnie z dyspozycją art. 32 ust. 1 ustawy z dnia 23 lipca 2003 r. o ochronie zabytków i opiece nad zabytkami (tekst jednolity : Dz. U. z 2020 r. poz. 282 ze zm.) :

Obowiązek odkrywcy zabytku :

- kto , w trakcie prowadzenia robót budowlanych lub ziemnych , odkrył przedmiot , co do którego istnieje przypuszczenie , iż jest on zabytkiem , jest obowiązany :
 1. wstrzymać wszelkie roboty mogące uszkodzić lub zniszczyć odkryty przedmiot ;
 2. zabezpieczyć , przy użyciu dostępnych środków , ten przedmiot i miejsce jego odkrycia ;
 3. niezwłocznie zawiadomić o tym właściwego wojewódzkiego konserwatora zabytków , a jeśli nie jest to możliwe , właściwego wójta (burmistrza , prezydenta miasta) ;

2.5.3. Informacje określające wpływ eksploatacji górniczej na działkę lub teren zamierzenia budowlanego – jeżeli zamierzenie budowlane znajduje się w granicach terenu górniczego.

Budynek nie podlega wpływowi eksploatacji górniczej.

2.5.4. Informacje o charakterze , cechach istniejących i przewidywanych zagrożeń dla środowiska oraz higieny i zdrowia użytkowników projektowanych obiektów budowlanych i ich otoczenia w zakresie zgodnym z przepisami odrębnymi.

Zgodnie z przeprowadzoną analizą „Informacja o obszarze oddziaływania obiektu” – budynek nie oddziałuje negatywnie na środowisko naturalne.

Projektowana wiata edukacyjna jest przyjazna dla środowiska , jak również dla higieny i zdrowia użytkowników.

Po zrealizowaniu inwestycji budowy wiaty :

- nie będą emitowane hałasy większe niż dopuszczalne dla zabudowy budynków wiat ;
- nie powoduje zakłóceń w dostawie energii elektrycznej ;
- nie powoduje zanieczyszczeń powietrza , wody i gleby ;
- prowadzenie robót budowlanych nie spowoduje zakłóceń wobec działek sąsiednich ;
- w trakcie prowadzenia prac zanieczyszczenia emitowane przez środki transportu będą ograniczone do drogi dojazdowej ;
- hałas związany z prowadzeniem prac budowlanych nie spowoduje przekroczenia wartości dopuszczalnych na terenach zabudowanych ;

Inwestycja nie należy do przedsięwzięć :

- mogących zawsze znacząco oddziaływać na środowisko ;
- mogących potencjalnie znacząco oddziaływać na środowisko , określonych w rozporządzeniu Rady ministrów z dnia 10 września 2019 r. w sprawach przedsięwzięć mogących znacznie oddziaływać na środowisko (Dz.U.2019.1839 z dnia 2019.09.26 z późn. zmian.).

2.5.4.1. Informacja o strefach szczególnego zagrożenia powodzią.

Zgodnie z mapami zagrożenia powodziowego , teren inwestycji nie znajduje się w obszarze szczególnego zagrożenia powodzią w rozumieniu ustawy z dnia 20 lipca 2017 r. Prawo wodne (Dz.U.2021.624 t.j. z dnia 2021.04.06 z późn. zmian.).

2.5.4.2. Informacja o strefach ochrony środowiska.

Nie dotyczy .

2.5.4.3. Inne informacje.

Nie dotyczy.

Podsumowanie :

Na podstawie przeprowadzonej analizy obszaru oddziaływania projektowanego obiektu , w świetle obowiązujących norm prawnych należy stwierdzić , iż obszar oddziaływania projektowanego obiektu edukacyjnego , wolnostojącego , niepodpiwniczonego wraz z infrastrukturą towarzyszącą ogranicza się do obszaru zawartego w granicach opracowania i obejmuje działkę o nr ewid. 679/17 AM-1.

2.6. Dane dotyczące warunków ochrony przeciwpożarowej , w szczególności o drogach pożarowych oraz przeciwpożarowym zaopatrzeniu w wodę wraz z ich parametrami technicznymi.

Projektowane wiata edukacyjna konstrukcji drewnianej jest budynkami niskimi , a kategorii zagrożenia ludzi ZLIII i wg Rozporządzenia Ministra Spraw Wewnętrznych i Administracji z dnia 2 grudnia 2015 r. w sprawie uzgadniania projektu budowlanego pod względem ochrony przeciwpożarowej § 3.1. nie wymaga uwzględnienia pod względem ochrony przeciwpożarowej. Ponadto jej otwartość (brak drzwi i okien) nie powoduje możliwości w czasie pożaru utkwienia w obiekcie.

Droga pożarowa nie jest wymagana. Dojazd dla straży pożarnej poprzez istniejącą komunikację.

2.7. Informacje inne niezbędne dane wynikające ze specyfiki , charakteru i stopnia skomplikowania obiektu budowlanego lub robót budowlanych.

2.7.1. Ogrzewanie.

Nie dotyczy. Wiata edukacyjna stanowi otwartą przestrzeń , nie posiada ścian zewnętrznych. Obiekt wykorzystywany w okresie letnim.

2.7.2. Inne informacje.

Instalacje wewnętrzne :

- instalacja wodociągowa ° brak ;
- instalacja kanalizacji sanitarnej ° brak ;
- elektroenergetyczna ° brak.

2.7.3. Urządzenia budowlane związane z obiektem.

Bez zmian. Budynek administracji biurowej będzie pełnił rolę zaplecza socjalno-magazynowego.

2.7.4. Stopień skomplikowania obiektu budowlanego ° konstrukcja prosta , roboty budowlane prowadzone systemem tradycyjnym.

2.8. Informacje o obszarze oddziaływania obiektu.

2.8.1. Wskazanie przepisów prawa , w oparciu o które dokonano określenia obszaru oddziaływania obiektu :

- Ustawa z dnia 7 lipca 1994 r. Prawo budowlane ;
- Rozporządzenie Ministra Transportu i Gospodarki Morskiej z dnia 2 marca 1999 r. w sprawie warunków Technicznych , jakim powinny odpowiadać drogi publiczne i ich usytuowanie ;

- Rozporządzenie Transportu i Gospodarki Morskiej z dnia 30 maja 2000 r. w sprawie warunków technicznych, jakim powinny odpowiadać drogowe obiekty inżynierskie i ich usytuowanie ;
 - Rozporządzenie Ministra Gospodarki z dnia 30 lipca 2001 r. w sprawie warunków technicznych, jakim powinny odpowiadać sieci gazowe ;
 - Rozporządzenie Ministra Infrastruktury z dnia 12 kwietnia 2002 r. w sprawie warunków technicznych, jakim powinny odpowiadać budynki i ich usytuowanie ;
 - Ustawa z dnia 21 marca 1985 r. o drogach publicznych – art. 42. 1-2 i art. 43. 1-3 ;
 - Ustawa z dnia 27 kwietnia 2001 r. Prawo ochrony środowiska - art. 135 ;
 - Ustawa z dnia 18 lipca 2001 r. Prawo wodne - art. 53. 1-3, art. 54. 1-5 i art. 59. .
- 2.8.2. Zasięg obszaru oddziaływania obiektu przedstawiony w formie opisowej lub graficznej albo informację, że obszar oddziaływania obiektu mieści się w całości na działce lub działkach, na których został zaprojektowany.
- obszar oddziaływania obiektu obejmuje działkę nr 679/17 AM-1, obręb 0001-Międzylesie jednostka ewidencyjna - obszar miasta 020804_1 Międzylesie ;
 - art. 3 pkt. 20 – obszar oddziaływania obiektu – należy przez to rozumieć teren wyznaczony w otoczeniu obiektu budowlanego na podstawie przepisów odrębnych, wprowadzających związane z tym ograniczenia w zabudowie tego terenu.

Opracowali : zgodnie ze stroną tytułową.

inż. BOGDAN PIŁATA
uprawniony do projektowania, rysowania
kierowania i nadzoru nad robotami budowlanymi
Nr AU-F 2/71/81 AU-F 2/224/81
Główny Architekt woj. wrocławskiego
z dnia 22.03.1981 i 10.12.1981
57-300 KLÓDZKO, ul. Kasztanowa 62

mgr inż. ARCHITEKT
ANDRZEJ SANKOWSKI
UPRAWNIONY PROJEKTANT
W SPECJALNOŚCI ARCHITEKTONICZNEJ
BEZ OGRANICZEN
AU-F 1-4-83/79-UW-WALBRZYCH par.2 ust.1 par.4 ust.1,12)
IZBA ARCHITEKTÓW NR DS-0628
UPRAWNIONY URBANISTA
UPR.NR.EWID.40568-MGP I B-WARSZAWA

3. Część rysunkowa

projektu zagospodarowania

działki lub terenu.

Usługi

w zakresie projektowania, nadzoru budowlanego
i szacowania obiektów budowlanych
inż. Bogdan Plata
57-300 K ł o d z k o, ul. Kasztanowa nr 62
zaśw. Nr 2451 z dnia 21 lutego 1992 r.
Urząd Miasta w Kłodzku.

STAROSTWO POWIATOWE
w Kłodzku
ul. Okrzei 1
57-300 KŁODZKO

Załącznik nr. 2
do decyzji Starosty Kłodzkiego
o udzielenie pozwolenia na budowę (rozbiórkę)
nr 4/24/18/2023 z dnia 17.11.2023
znak 322A-B 6240 13.41.2023

Strona tytułowa.

Dyrektor Wydziału
Zagospodarowania Przestrzennego,
Architektury i Budownictwa
Małgorzata Mrowka-Knot

Projekt architektoniczno-budowlany.

Projekt architektoniczno-budowlany budowy wiaty edukacyjnej „Rodzina Bartnia”
na działce budowlanej nr 679/17 AM-1 obręb 0001 Międzyzlesie
położonej w miejscowości: 57-530 Międzyzlesie, ul. Tysiąclecia Państwa Polskiego 7
□ MIASTO Międzyzlesie
pod budowę wiaty edukacyjnej „Bartnia Rodzina”.

Nazwa zamierzenia
budowlanego

**Budowa wiaty edukacyjnej „Bartnia Rodzina”
konstrukcji drewnianej o wym. 9,00 x 13,30 m
wraz z niezbędną infrastrukturą techniczną.**

Adres inwestycji, identyfikatory
działek ewidencyjnych

**57-530 Międzyzlesie,
ul. Tysiąclecia Państwa Polskiego 7.
Jednostka: Międzyzlesie – obszar miasta 020804_1
obręb ewidencyjny 0001 Międzyzlesie
działka nr 679/17 AM-1.**

Inwestor

**Państwowe Nadleśnictwo Międzyzlesie
adr. 57-530 Międzyzlesie,
ul. Tysiąclecia Państwa Polskiego 7**

Branża

Projekt architektoniczno-budowlany.

Kategoria obiektu

VIII – wiaty edukacyjna.

Jednostka autorska projektu

mgr inż. arch. Andrzej Sankowski

inż. Bogdan Plata

Projektant:

inż. BOGDAN PLATA
uprawniony do projektowania, kosztorysowania,
kierowania i nadzorowania robót budowlanych
Nr AU-F 2/70/81 AU-F 1/224/81
Główny Architekt woj. wrocławskiego
z dnia 22.05.1981 i 10.12.1981
57-300 Kłodzko, ul. Kasztanowa 62

mgr inż. ARCHITEKT
ANDRZEJ SANKOWSKI
UPRAWNIONY PROJEKTANT
W SPECJALNOŚCI ARCHITEKTONICZNEJ
BEZ OGRANICZEŃ
AU-F 1-4-83/79-UW-WALBRZYSKI (par. 2 ust. 1 par. 4 ust. 112)
IZBA ARCHITEKTÓW NR DS-0623
UPRAWNIONY URBANISTA
UPR.NR.EWID.40568-MGP I B-WARSZAWA

Kłodzko, dnia 27 września 2023 r.

Spis treści

I. ZAWARTOŚĆ CZĘŚCI OPISOWEJ PROJEKTU.....2

1. Oświadczenie o sporządzeniu projektu zgodnie z przepisami.....3

II. PROJEKT ARCHITEKTONICZNO-BUDOWLANEGO.....4

1. Część opisowa projektu architektoniczno-budowlanego.....4

1) Rodzaj i kategoria obiektu budowlanego.....4

2) Zamierzony sposób użytkowania oraz program użytkowy obiektu budowlanego.....4

3) Układ przestrzenny oraz formę architektoniczną obiektu budowlanego.....4

4) Charakterystyczne parametry obiektu budowlanego.....4

a) kubaturę4

b) zestawienie powierzchni, przy czym :.....4

– powierzchnię użytkową budynku.....4

– powierzchnię użytkową budynku powiększoną o pow. antresoli, ogrodów zimowych itd.....4

– powierzchnię użytkową pomieszczeń w rozbiciu na wys. 2,20m – 100%
i wysokość większą od 1,40 m lecz nie mniejszej niż od 2,20 m – 50%.....4

– wytyczne przy określaniu zestawienia powierzchni nie użytkowych lokali mieszkalnych.....4

c) wysokość, długość, szerokość, średnicę.....4

d) liczbę kondygnacji.....5

e) inne dane niż wskazano w lit. a-d niezbędne do stwierdzenia.....5

5) Opinię geotechniczną oraz informację o sposobie posadwienia obiektu budowlanego.....5

6) W przypadku zamierzenia budowlanego dotyczącego budynku
– liczbę lokali mieszkalnych i użytkowych.....6

7) W przypadku zamierzenia budowlanego dotyczącego budynku mieszkalnego wielorodzinnego – liczbę lokali
mieszkalnych dostępnych dla osób niepełnosprawnych.....6

8) Opis zapewnienia niezbędnych warunków do korzystania z obiektów użyteczności publicznej i mieszkaniowego
budownictwa wielorodzinnego przez osoby niepełnosprawne itd.....6

9) Parametry techniczne obiektu budowlanego charakteryzujące wpływ obiektu budowlanego
na środowisko i jego wykorzystanie oraz zdrowie ludzi i obiekty sąsiadujące pod względem :.....6

a) zaopatrzenia i jakości wody oraz ilości, jakości i sposobu odprowadzania ścieków oraz wód opadowych.....6

b) emisji zanieczyszczeń gazowych, w tym zapachów pyłowych i płynnych,
z podaniem ich rodzaju, ilości i zasięgu rozprzestrzenienia się.....6

c) rodzaj i ilość wytwarzanych odpadów.....6

d) właściwości akustyczne oraz emisji drgań, a także promieniowania, w szczególności jonizującego,
pola elektromagnetycznego i innych zakłóceń, z podaniem odpowiednich parametrów tych
czynników i zasięg ich rozprzestrzenienia się.....6 - 7

e) wpływ obiektu budowlanego na istniejący drzewostan, powierzchnię ziemi, w tym glebę,
wody powierzchniowe i podziemne.....7

10) W przypadku zamierzenia budowlanego dotyczącego budynku – analizę technicznych, środowiskowych
i ekonomicznych możliwości realizacji wysoce wydajnych systemów alternatywnych
zaopatrzenia w energię i ciepło itd.....7

a) oszacowanie rocznego zapotrzebowania na energię użytą do ogrzewania,
wentylacji przygotowania ciepłej wody użytkowej.....7

b) dostępu nośnika energii.....7

c) wybór dwóch systemów zaopatrzenia w energię do analizy porównawczej :.....7

– systemu konwencjonalnego oraz systemu alternatywnego albo7

– systemu konwencjonalnego oraz systemu hybrydowego, rozumianego jako połączenie
systemu konwencjonalnego i alternatywnego.....7

d) obliczenia optymalizacyjno-porównawcze dla wybranych systemów zaopatrzenia w energię.....7

e) wyniki analizy porównawczej i wyboru systemu zaopatrzenia w energię.....7

11) W stosunku do budynku – analizę technicznych i ekonomicznych możliwości wykorzystania urządzeń
które automatycznie regulują temperaturę oddzielnie w poszczególnych pomieszczeniach
lub w wyznaczonych strefach ogrzewania itd.....7

12) Informacje o zasadniczych elementach wyposażenia budowlano-instalacyjnych, zapewniających
użytkowanie obiektu budowlanego zgodnie z przeznaczeniem.....7

13) Dane dotyczące warunków ochrony przeciwpożarowej, stosownie do zakresu projektu.....7

2. Część opisowa projektu architektoniczno budowlanego zawierająca informację o zgodzie
na odstąpienie, o którym mowa art. 9 ustawy lub o zgodzie udzielonej w postanowieniu,
o którym mowa w art. 6a ust. 2 ustawy z dnia 24 sierpnia 1991 r. o ochronie przeciwpożarowej
(Dz. U. z 2021 r. poz. 869 i 2490 oraz z 2022 r. poz. 1557), jeżeli zostały wydane.....8

II. CZĘŚĆ RYSUNKOWA PROJEKTU architektoniczno-budowlanego.....9

• Rzut fundamentów.....rys. nr 1.....10

• Rzut przyziemia.....rys. nr 2.....11

• Rzut więźby dachowej.....rys. nr 3.....12

• Elewacje wiaty.....rys. nr 4.....13

Opracowali : zgodnie ze stroną tytułową.

mgr inż. ARCHITEKT
ANDRZEJ SANKOWSKI
 UPRAWNIONY PROJEKTANT
 W SPECJALNOŚCI ARCHITEKTONICZNEJ
 BEZ OGRANIČZEN
 AU-F 1-4-83/79-UW-WALBRZYCH (psr 2 ust.1 par.4 ust.112)
 IZBA ARCHITEKTÓW NR DS-062B
 UPRAWNIENI W URBANISTA
 UPR.NR.EWID.40502-MGP i B-WARSZAWA

inż. BOGDAN PLATA
 uprawniony do projektowania, kosztorysowania,
 kierowania i nadzorowania robót budowlanych
 Nr AU-F 2/70/81 AU-F 2/224/81
 Główny Architekt woj. wrocławskiego
 z dnia 22.05.1981 i 10.12.1981
 57-360 KŁODZKO, ul. Kasztanowa 62

1.1. Oświadczenie o sporządzeniu projektu zgodnie z przepisami :

**Oświadczenie
na podstawie inż. 34 ust. 3d pkt. 3
Prawa budowlanego z późniejszymi zmianami oświadczam , że**

**Projekt
Architektoniczno-budowlany :**

Nazwa zamierzenia budowlanego : **Budowa wiaty edukacyjna „Bartnia Rodzina”.**

Adres obiektu budowlanego : **57-530 Międzylesie ,
ul. Tysiąclecia Państwa Polskiego 7.**

Kategoria obiektu budowlanego : **VIII – wiaty edukacyjna.**

Adres inwestycji , identyfikatory
działek ewidencyjnych : **57-530 Międzylesie ,
ul. Tysiąclecia Państwa Polskiego 7.
Jednostka: Międzylesie – obszar miasta 020804_1
obręb ewidencyjny 0001 Międzylesie
działka nr 679/17 AM-1.**

Inwestor : **Państwowe Nadleśnictwo Międzylesie
adr. 57-530 Międzylesie ,
ul. Tysiąclecia Państwa Polskiego 7.**

**Sporządzony został zgodnie z obowiązującymi przepisami
i zasadami wiedzy technicznej.**

mgr inż. ARCHITEKT
ANDRZEJ SANKOWSKI
UPRAWNIONY PROJEKTANT
W SPECJALNOŚCI ARCHITEKTONICZNEJ
BEZ OGRANICZEN
AU-F 1-4-83/79-UW-WALBRZYCH (par. 2 ust. 1 par. 4 ust. 1i2)
IZBA ARCHITEKTÓW NR DS-0628
UPRAWNIONY URBANISTA
UPR.NR EWID.405/86-MGP I B-WARSZAWA

Autor projektu
architektoniczno-budowlanego :

mgr inż. arch. Andrzej Sankowski
adr. 57-300 Kłodzko , ul. Okrzei 7.

Inż. Bogdan Plata
adr. 57-300 Kłodzko , ul. Kasztanowa 62.

Kłodzko , dnia 07 września 2023 r.

II. Projekt architektoniczno-budowlany

1. Część opisowa projektu architektoniczno-budowlanego.

1. Rodzaj i kategoria obiektu budowlanego.

Kategoria VIII - wiata edukacyjna.

2. Zamierzony sposób użytkowania oraz program użytkowy obiektu budowlanego

Zgodnie z „Miejscowym planem zagospodarowania przestrzennego” miasta Międzyzylesie budynek wiaty edukacyjnej „Bartnia Rodzina: będzie mieć funkcję uzupełniającą działalność Nadleśnictwa Międzyzylesie w zakresie szkolenia i edukacji leśnej pracowników, osób zainteresowanych i młodzieży szkolnej. Wiata edukacyjna ma pełnić rolę obiektu usługowego, sezonowego, w zakresie szkoleń, konferencji i edukacji na temat bartnictwa leśnego na terenie Sudetów oraz w zakresie związanym z gospodarką leśną. Wiata składa się z bryły podstawowej, opartej na sześciokątnej bryle i dobudowanej do jej jednego z sześciokątów łącznika opartego na bryle prostokątnej. Na kondygnacji przyziemia znajduje się strefa: pomieszczenie główne – sala zbiorcza i dobudowany łącznik stanowiący scenę dla prelegentów.

3. Układ przestrzenny oraz formę architektoniczną obiektu budowlanego.

Przedmiotem opracowania jest projekt budowlany pt. „budowa obiektu edukacyjnego, wolnostojącego, niepodpiwniczonego wraz z towarzyszącą infrastrukturą” na działce o numerze ewidencyjnym 679?17 AM-1 w obrębie ewidencyjnym nr 0001 w Międzyzylesiu.

Wiatę edukacyjną zaprojektowano jako prostą bryłę ośmiokątną i dach wielospadowy kryty gontem bitumicznym w kolorze brązowym lub szarym (tak jak budynki na działkach sąsiednich). Przestrzeń pomiędzy słupami podcztującymi konstrukcję dachu pozostawiono otwartą (nie planuje się jej zabudowy ściankami). Strefa wejściowa znajduje się w elewacji frontowej i bocznej.

4. Charakterystyczne parametry obiektu budowlanego.

Projektowany obiekt wiaty edukacyjnej o konstrukcji drewnianej dla potrzeb edukacji leśnej, jest obiektem wolnostojącym posadowionym w miejscu rozebranej wiaty (rozbiórkę dokonano ze względu na całkowite zużycie techniczne), o jednej kondygnacji nadziemnej, bez podpiwniczenia. Wiata posiada dach wielospadowy – ośmiospadowy, którego główna kalenica jest punktem zbieżności narożnych połaci dachowej. Kąt nachylenia dachu wynosi 35 stopni tj. 70%, pokryty gontem bitumicznym w kolorze brązowym lub szarym na pełnym deskowaniu. Ściany obiektu są nieobudowane. Obiekt swoje funkcje użytkowe będzie pełnił sezonowo – od początku kwietnia do końca października. W obiekcie wiaty zaprojektowano w łączniku scenę dla prelegentów i 7 ławo-stołów wykonanych z drewna dębowego lub bukowego dla 25 osób. W obiekcie zapewniono dzienne oświetlenie za pomocą otwartych ścian wiaty wokół obiektu. Ewentualni użytkownicy i goście korzystać będą z pomieszczeń w.c. zlokalizowanych w budynku siedziby Nadleśnictwa Międzyzylesie, bądź z przenośnych kabin w.c. w tym dla osób niepełnosprawnych typu TOI-TOI. Kabinę tę będą obsługiwały firmy mające stosowne pozwolenia. Z obiektu mogą korzystać również osoby niepełnosprawne, poprzez bezpośredni dostęp do obiektu z ciągu pieszego, jako powierzchni utwardzonej.

Zaprojektowano poziom posadowienia posadzki parteru, który wynosi $\pm 0,00 = 437,80$ m n.p.m.

a) kubaturę	•	263,7 m ³
b) zestawienie powierzchni, przy czym:		
– powierzchnię użytkową budynku	•	67,7 m ²
– powierzchnię użytkową budynku powiększoną o pow. antresoli, ogrodów zimowych itd.	•	---
– powierzchnię użytkową pomieszczeń w rozbiciu na wys. 2,20m – 100% i wysokość większą od 1,40 m lecz nie mniejszej niż od 2,20 m – 50%.	•	---
– wytyczne przy określaniu zestawienia powierzchni nie użytkowych lokali mieszkalnych	•	---
c) wysokość, długość, szerokość, średnicę:		
– wysokość obiektu	•	7,20 m
– długość obiektu	•	13,30 m
– szerokość obiektu	•	9,00 m
– średnica nawy głównej	•	9,00 m
– łącznik	•	3,00 x 4,30 m
d) liczbę kondygnacji	•	1 kondygnacja nadziemna

e) inne dane niż wskazano w lit. a-d niezbędne do stwierdzenia :

- kategoria obiektu • VIII
- współczynnik kategorii obiektu • k-5,0
- współczynnik wielkości obiektu • w-1,0
- wskaźniki pomocnicze obiektu :
 - ilość kondygnacji podziemia:.....budynek nie jest podpiwniczony
 - ilość kondygnacji nadziemnych:.....1 kondygnacja nadziemne
 - wymiary zewnętrzne budynku:.....9,0 x 13,3 m
 - wysokość budynku do kalenicy dachu:.....7,20 m
 - grupa wysokości budynku:.....niski (N)

5. Opinia geotechniczna oraz informacje o sposobie posadowienia obiektu budowlanego.

Zgodnie z Ustawą z dnia 7 lipca 1994 r. Prawo Budowlane (Dz.U.2023.682 t.j. z dnia 2023.04.12

– wersja od : 28 kwietnia 2023 r. do: 31 grudnia 2029 r.) art. 34 ust. 3 pkt. 4 w zależności od potrzeb, do projektu należy dołączyć wyniki badań geologicznych-inżynierskie oraz geotechniczne warunki posadowienia obiektu budowlanego – powyższy wymóg jest zbyteczny.

Uzasadnienie :

- budynek wiaty edukacyjnej jest obiektem małym , o niewielkim nacisku fundamentów na grunt , dodatkowo dokonano posadowienia na płycie fundamentowej , na której równomiernie następuje nacisk – rozkład naprężenia na grunt który został wzmocniony ;
- kategoria obiektu : załącznik do ustawy „Prawo budowlane” z dnia 7 lipca 1994 r. – dla budynku wiaty edukacyjnej konstrukcji drewnianej :
 - a). kategoria VIII ;
 - b). współczynnik kategorii obiektu k-5,0 ;
 - c). współczynnik wielkości obiektu w-1,0.
- dokonano próbnego badanie gruntu pobranego na w miejscu posadowienia budynku (3 otwory – wykopy ręczne na głębokość posadowienia tj. 100 cm poniżej terenu posadowienia budynku) na działce nr 679/17 AM-1 w m. Międzyzylesie. Metodą badania makroskopowego : próba rozcierania gruntu w wodzie. Przeprowadzone badanie wykazało , że jest to grunt spoisty – glina zwięzła i stanowi IV kategorię gruntów.
- Odpis „Wypisu i wyrys nr 70/2023 z Miejscowego Planu Zagospodarowania Przestrzennego Miasta i Gminy Międzyzylesie • uchwała Nr XXVIII/183/05 Rady Miejskiej Międzyzylesie z dnia 31 maja 2005 r. – ogłoszonym w Dzienniku Urzędowym Województwa Dolnośląskiego z dnia 03 sierpnia 2005 r. Nr 141 , poz. 2811) dla działki nr 679/17 AM-1 z dnia 01 czerwca 2023 r. nie określa sposobu posadowienia obiektu na działce , w związku z tym odpowiedzialność spoczywa na projekcie budynku wiaty edukacyjnej do warunków geotechnicznych występujących na działce – ponosi projektant.
- Przeprowadzono rozpoznanie terenu posadowienia budynku , zwrócono uwagę na istniejącą zabudowę mieszkaniową i gospodarczą terenu. Nie stwierdzono na obiektach sąsiednich istniejących od kilkudziesięciu lat występowania większych pęknięć na ścianach budynków i zarysowań mogących świadczyć o niewielkiej nośności podłoża – gruntu.
Wstępnie przyjęto nośność gruntu $q_f=2,0$ kg/cm².
- W czasie przeprowadzanych oględzin terenu posadowienia wiaty edukacyjnej ustalono poziom zwierciadła wody gruntowej , biorąc pod uwagę przeprowadzone wykopy rozpoznawcze i ukształtowanie terenu – stwierdzono występowanie wód gruntowych poniżej projektowanych łąw fundamentowych.
Ponieważ występujące spadki terenu mogą powodować okresowe sączenie wód , zaleca się wykonanie drenażu opaskowego wokół projektowanego budynku.
- Ustalona kategoria gruntu jest wystarczająca dla posadowienia budynku wiaty edukacyjnej.

Zaprojektowano posadowienie wiaty edukacyjnej konstrukcji drewnianej w oparciu o w/w założenia.

Wiatę edukacyjną posadowiono bezpośrednio na stopach fundamentowych i istniejącej płycie betonowej po rozebranej wiacie , na której posadowiono słupy drewniane 14 x 14 cm , kotwione za pomocą wspornika metalowego długości 150 mm i łączy kontowych.

Od powierzchni terenu do głębokości 0,4 m poniżej poziomu terenu występuje warstwa humusu. Pod humusem znajduje się grunt nośny z warstwy gliny pylastej i gliny w stanie twardoplastycznym o stopniu plastyczności $IL=0,10$. Na tych poziomach warstw nie występuje woda gruntowa.

Ze względu na występowanie glin w poziomie posadowienia , roboty ziemne należy wykonywać w okresie suchym.

Warstwy posadowienia pokazano na rysunku roboczym nr 3. Należy wykonać drenaż opaskowy , odprowadzającego Nadmiar wód opadowych z rejonu posadowienia obiektu.

Budynek zalicza się do I kategorii geotechnicznej w prostych warunkach gruntowych.

Na terenie posadowienia obiektu szkody górnice nie występują.

6. W przypadku zamierzenia budowlanego dotyczącego budynku

- liczbę lokali mieszkalnych i użytkowych.

Nie dotyczy – obiekt nie posiada lokali mieszkalnych i użytkowych.

7. W przypadku zamierzenia budowlanego dotyczącego budynku mieszkalnego wielorodzinnego – liczbę lokali mieszkalnych dostępnych dla osób niepełnosprawnych, o których mowa w art. 1 Konwencji o prawach osób niepełnosprawnych sporządzonej w Nowym Jorku dnia 13 grudnia 2006 r. (Dz. U. z 2012 r. poz. 1169 oraz z 2018 r. poz. 1217), w tym osób starszych.

Nie dotyczy – obiekt nie jest budynkiem wielorodzinnym.

8. Opis zapewnienia niezbędnych warunków do korzystania z obiektu użyteczności publicznej i mieszkaniowego budownictwa wielorodzinnego przez osoby niepełnosprawne, o których mowa w art. 1 Konwencji o prawach osób niepełnosprawnych sporządzonej w Nowym Jorku dnia 13 grudnia 2006 r. w tym osób starszych.

Nie dotyczy – obiekt nie jest budynkiem użyteczności publicznej i mieszkaniowego budownictwa wielorodzinnym.

9. Parametry techniczne obiektu budowlanego charakteryzujące wpływ obiektu budowlanego na środowisko i jego wykorzystanie oraz na zdrowie ludzi i obiekty sąsiednie pod względem :

- a) Zapotrzebowanie i jakość wody oraz ilość, jakości i sposobu odprowadzania ścieków oraz wód opadowych.

- Zapotrzebowanie wody dla budynku wiaty edukacyjnej nie występuje, co powoduje brak odprowadzania ścieków. Ewentualni użytkownicy i goście korzystać będą z pomieszczeń w.c. zlokalizowanych w budynku siedziby Nadleśnictwa Międzylesie, bądź z przenośnych kabin w.c. w tym dla osób niepełnosprawnych typu TOI-TOI.
Wody opadowe deszczowe rozprowadzane będą na tereny zielone działki nr 679/17 AM-1, zgodnie z obowiązującym prawem, dopuszczającym takie rozwiązanie.

- b) Emisja zanieczyszczeń gazowych, w tym zapachów, pyłowych i płynnych, z podaniem rodzaju, ilości i zasięgu rozprzestrzeniania się.

W projektowanej wiacie edukacyjnej nie przewiduje się występowania szkodliwych emisji gazowych, pyłowych, płynnych i zapachów.

Zestaw projektowanej wiaty edukacyjnej konstrukcji drewnianej ma mały wpływ na emisje wyżej wymienione, ze względu na czasowe korzystanie z obiektu t.j. okresie prowadzonej edukacji dotyczącej problemów leśnictwa, jego rozwoju i ochrony przed szkodnikami, ilość osób biorących udział w szkoleniu nie przekroczy ilości około 25 osób. Czas eksploatacji wiaty edukacyjnej jest ograniczony do kilku godzin w miesiącu w okresie letnim, co nie ma znaczenia w dla powyższych zagrożeń.

W okresie zimowym obiekt nie będzie użytkowany.

- c) Rodzaj i ilość wytwarzanych odpadów.

Brak w obiekcie instalacji wodociągowej i kanalizacyjnej, powoduje nie występowanie odpadów płynnych. Rodzaj i ilość wytwarzanych odpadów stałych dla tego typu obiektów nie występuje.

Korzystanie z poczęstunków w czasie prowadzenia edukacji ogranicza się do odpadów opakowań typu papierowego, które gromadzone będą w rozstawionych koszach na śmieci i opróżniane przez sprzątających obiekt i wywożone na wysypisko. Ich ilość w miesiącu jest znikoma.

Odpady stałe w obiekcie występować będą okresowo (w okresie letnim). Usuwanie odpadów stałych odbywać się będzie poprzez Zakład Oczyszczania Miasta. Odpady należy gromadzić w okresowo opróżnianych przez zakład pojemnikach stalowych lub z tworzywa sztucznego. Kosze na śmieci istniejące.

W okresie zimowym obiekt nie będzie użytkowany

- d) Właściwości akustyczne oraz emisji drgań, a także promieniowania, w szczególności jonizującego, pola elektromagnetycznego i innych zakłóceń, z podaniem odpowiednich parametrów tych czynników i zasięgu ich rozprzestrzeniania się.

Cały zakres inwestycji mieści się w granicach działki nr 69/17 AM-1, jeżeli chodzi o obiekt kubaturowy oraz zagospodarowania terenu. Obiekt jest oddalony od najbliższej zabudowy około 32,7 m. Projektowana budowa nie narusza interesu osób trzecich jeżeli chodzi o usytuowanie budynku. Jego lokalizacja nie ogranicza dostępu do drogi publicznej dla użytkowników budynków sąsiednich zlokalizowanych na tej samej działce. W obiekcie nie będzie prowadzona działalność, która będzie emitowała zanieczyszczenia związane z emisją zanieczyszczeń do atmosfery, co za tym idzie nie ma potrzeby sporządzania raportu oddziaływania na środowisko lub uzyskania decyzji środowiskowej

- e) wpływy obiektu budowlanego na istniejący drzewostan, powierzchnię ziemi w tym glebę wody powierzchniowe i podziemne – uwzględniając, że przyjęte w projekcie budowlanym rozwiązania przestrzenne, funkcjonalne i techniczne powinny wykazywać ogrzewanie lub eliminację wpływu obiektu budowlanego na środowisko przyrodnicze, zdrowie ludzi i inne obiekty budowlane, zgodnie z odrębnymi przepisami.

Na działce nr 679/17 AM-1 w miejscu projektowanego obiektu nie ma istniejącego drzewostanu.

W miejscu posadwienia wiaty edukacyjnej istniał podobny obiekt, który uległ przez okres kilkunastu

lat wyeksploatowania i jego remont był nieopłacalny , to spowodowało jego rozbiórkę i postawienie nowej wiaty. Po obiekcie tym pozostała płyta kształtu ośmiokątnej , która zostanie wykorzystana przy budowie projektowanej wiaty edukacyjnej.

Zaprojektowane rozwiązania konstrukcyjno-materiałowe , jak rodzaj wyposażenia w urządzenia techniczne , nie stwarza zagrożenia dla środowiska jak i higieny , zdrowia użytkowników. Planowana budowa nie wywiera wpływu na istniejącą powierzchnię ziemi , w tym glebę , wody powierzchniowe i podziemne , nie emitują drgań , hałasu oraz zakłóceń elektromagnetycznych do otoczenia.

- Działka Nr 679/17 AM-1 w miejscowości Międzyzylesie nie podlega n/w wpływy :
 - teren inwestycji nie leży bezpośrednio w obszarze zagrożenia powodzią ;
 - prowadzone inwestycje nie powodują zmiany stanu wód gruntowych oraz zmiany kierunku odpływu wód : gruntowych i opadowych – ze szkoda gruntów sąsiednich ;
 - inwestycja nie jest uciążliwa dla otoczenie pod względem : wytwarzania hałasu ;
 - nie wprowadzają zanieczyszczeń do : wód ; ziemi i powietrza oraz nie jest źródłem zakłóceń sztucznych pól elektromagnetycznych ;
 - budynek – wiaty edukacyjne - posadowiono na wysokości – 437,80 m p.p.n.p.m.

10. W przypadku zamierzenia budowlanego dotyczącego budynku – analizę technicznych , środowiskowych i ekonomicznych możliwości realizacji wysoce wydajnych systemów alternatywnych zaopatrzenia w energię i ciepło , w tym zdecentralizowanych systemów dostawy energii opartych na energii ze źródeł odnawialnych , Kogenerację , ogrzewanie lub chłodzenie lokalne lub blokowe , w szczególności gdy opiera się całkowicie lub częściowo na energii z odnawialnych źródeł energii (Dz. U. z 2022 r. poz. 1378 i 1383) , oraz pompy ciepła , określając :

a) oszacowanie rocznego zapotrzebowania na energię użytkową do ogrzewania , wentylacji , przygotowania ciepłej wody użytkowej :

Nie dotyczy – brak instalacji grzewczych.

b) dostępne nośniki energii :

Nie dotyczy – brak instalacji grzewczych.

c) wyбір dwóch systemów zaopatrzenia w energię do analizy porównawczej.

Nie dotyczy – brak instalacji grzewczych.

d) obliczenia optymalizacyjno-porównawcze dla wybranych systemów zaopatrzenia w energię.

Nie dotyczy – brak instalacji grzewczych.

e) wyniki analizy porównawczej i wybór systemu zaopatrzenia w energię.

Nie dotyczy – brak instalacji grzewczych.

11. W stosunku do budynku - analizę techniczną i ekonomicznych możliwości wykorzystania urządzeń , które automatycznie regulują temperaturę oddzielnie w poszczególnych pomieszczeniach lub w wyznaczonej strefie ogrzewanej , zgodnie z § 135 ust. 7-10 i § 147 ust. 5-7 rozporządzenia Ministra Infrastruktury z dnia 12 kwietnia 2002 r. w sprawie warunków technicznych , jakim powinny odpowiadać budynki i ich usytuowanie (Dz. U. z 2002 r. poz. 1225).

Nie dotyczy – brak instalacji grzewczych , wentylacji oraz przygotowania ciepłej wody użytkowej.

Inne informacje - nie dotyczy , prosty budynek gospodarczy

12. Informacje o zasadniczych elementach wyposażenia budowlano-instalacyjnych , zapewniających użytkowanie obiektu budowlanego zgodnie z przeznaczeniem.

Nie dotyczy – brak instalacji grzewczych , wentylacji oraz przygotowania ciepłej wody użytkowej.

Inne informacje - nie dotyczy , prosty budynek gospodarczy

13. Dane dotyczące warunków ochrony przeciwpożarowej , stosownie do zakresu projektu.

Projektowane wiaty edukacyjna konstrukcji drewnianej jest budynkami niskimi , a kategorii zagrożenia ludzi ZLIII wg Rozporządzenia Ministra Spraw Wewnętrznych i Administracji z dnia 2 grudnia 2015 r. w sprawie uzgadniania projektu budowlanego pod względem ochrony przeciwpożarowej § 3.1. nie wymaga uwzględnienia pod względem ochrony przeciwpożarowej. Ponadto jej otwartość (brak drzwi i okien) nie powoduje możliwości w czasie pożaru utkwienia w obiekcie.

Droga pożarowa nie jest wymagana. Dojazd dla straży pożarnej poprzez istniejąca komunikację.

2. Część opisowa projektu architektoniczno-budowlanego zawiera informacje o zgodzie na odstępstwa , o którym mowa w art. 9 ustawy , lub o zgodzie udzielonej w postanowieniu , o którym mowa w art. 6a ust. 2 ustawy z dnia 24 sierpnia 1991 r. o ochronie przeciwpożarowej (Dz. u. z 2021 r. poz. 869 i 2490 oraz z 2022 r. poz. 1557 , jeżeli został wydane.

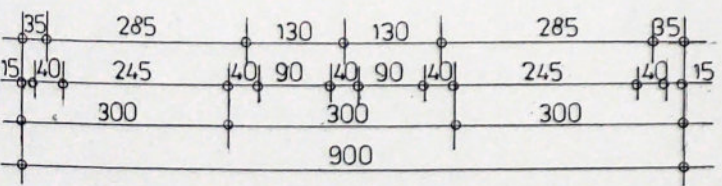
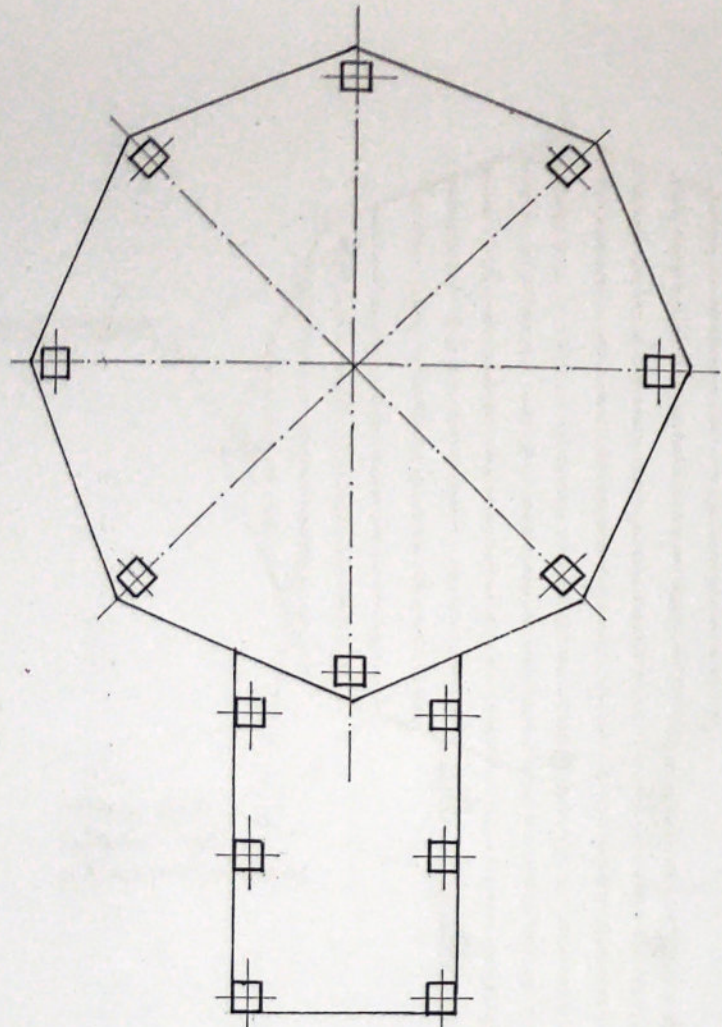
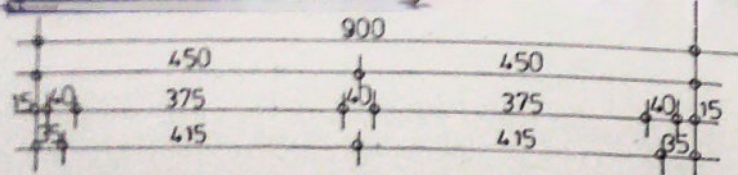
Nie dotyczy , w opracowanym projekcie wiaty edukacyjnej nie występują odstępstwa dotyczące ochrony przeciwpożarowej.

Opracowali : zgodnie ze stroną tytułową.

inż. BOGDAN PŁATA
uprawniony do projektowania, kosztorysowania
kierowanie i nadzorowanie robót budowlanych
Nr AU-F 2/70/81 AU-F 2/224/81
Główny Architekt wój. walbrzyskiego
z dnia 22.05.1981 i 10.12.1981
57-300 KŁODZKO, ul. Kasztanowa 62

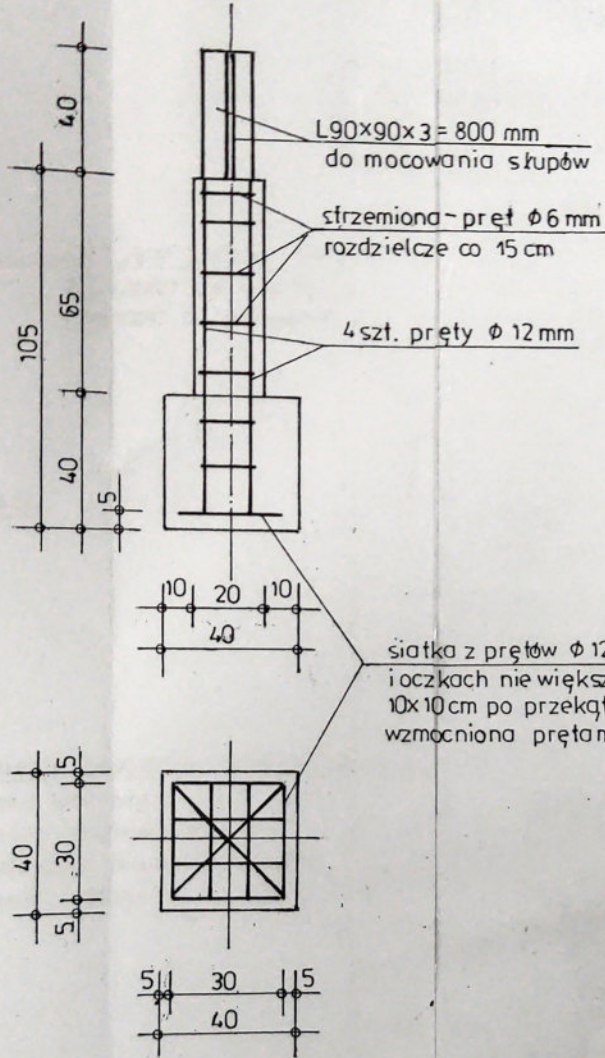
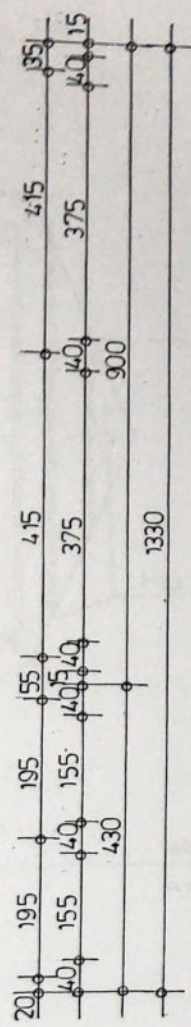
mgr inż. ARCHITEKT
ANDRZEJ SANKOWSKI
UPRAWNIONY PROJEKTANT
W SPECJALNOŚCI ARCHITEKTONICZNEJ
BEZ OGRANICZEN
AU-F 1-4-53/79-UW-WALBRZYCH (par.2 ust.1 par.4 ust.1i2)
IZBA ARCHITEKTÓW NR DS-0628
UPRAWNIONY URBANISTA
UPR.NR EWID.405/88-MGP I B-WARSZAWA

2. Część rysunkowa
projektu architektoniczno-
budowlanego.



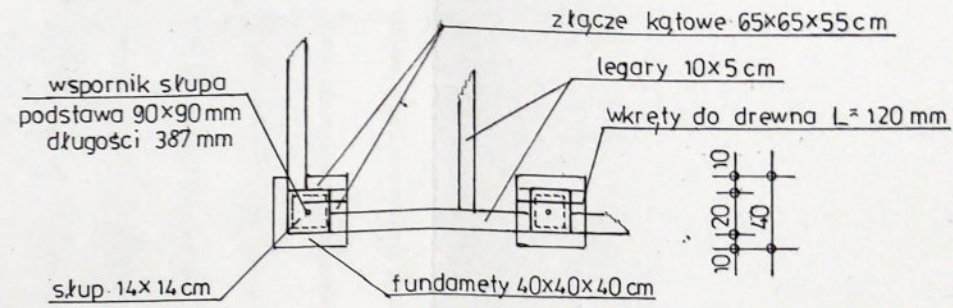
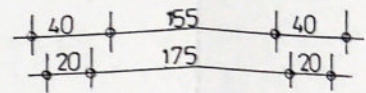
Rzut fundamentów skala 1:100

Wszystkie wartości przy liniach wymiarowych podano w centymetrach.

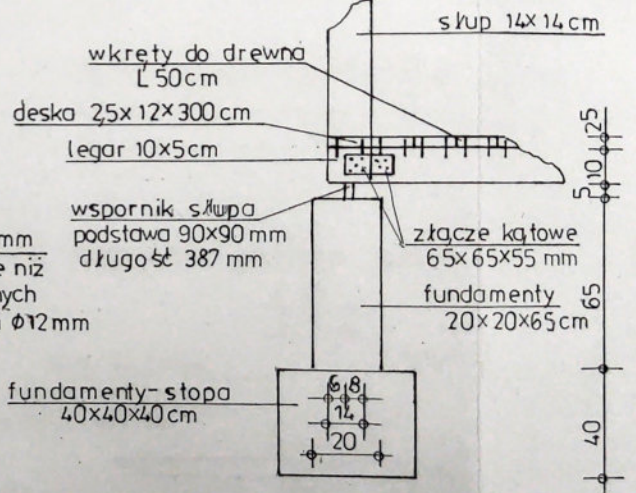


Przekrój stopy skala 1:20

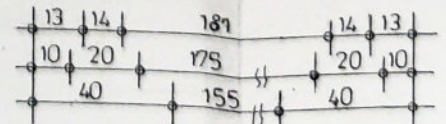
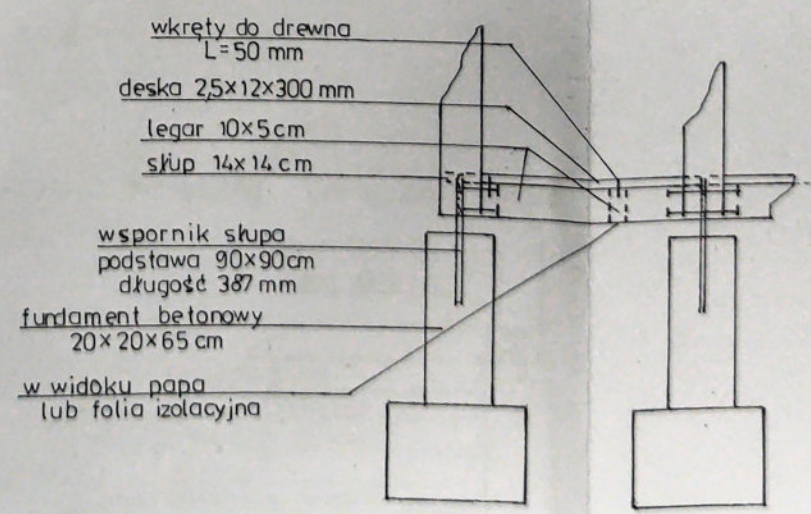
Rzut fragmentu podłogi skala 1:20 - detal 1



Przekrój A-A skala 1:20

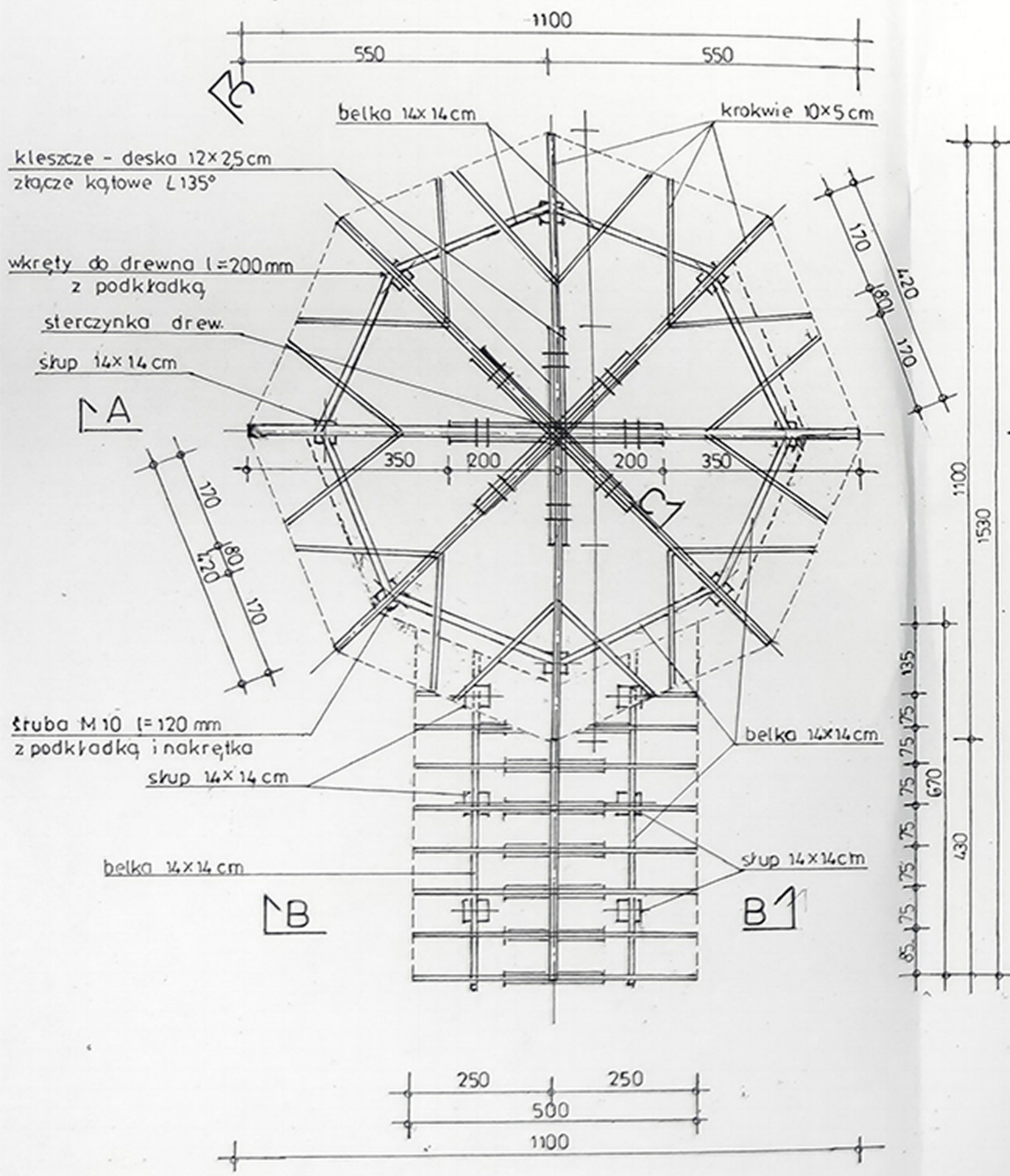


Przekrój B-B skala 1:20

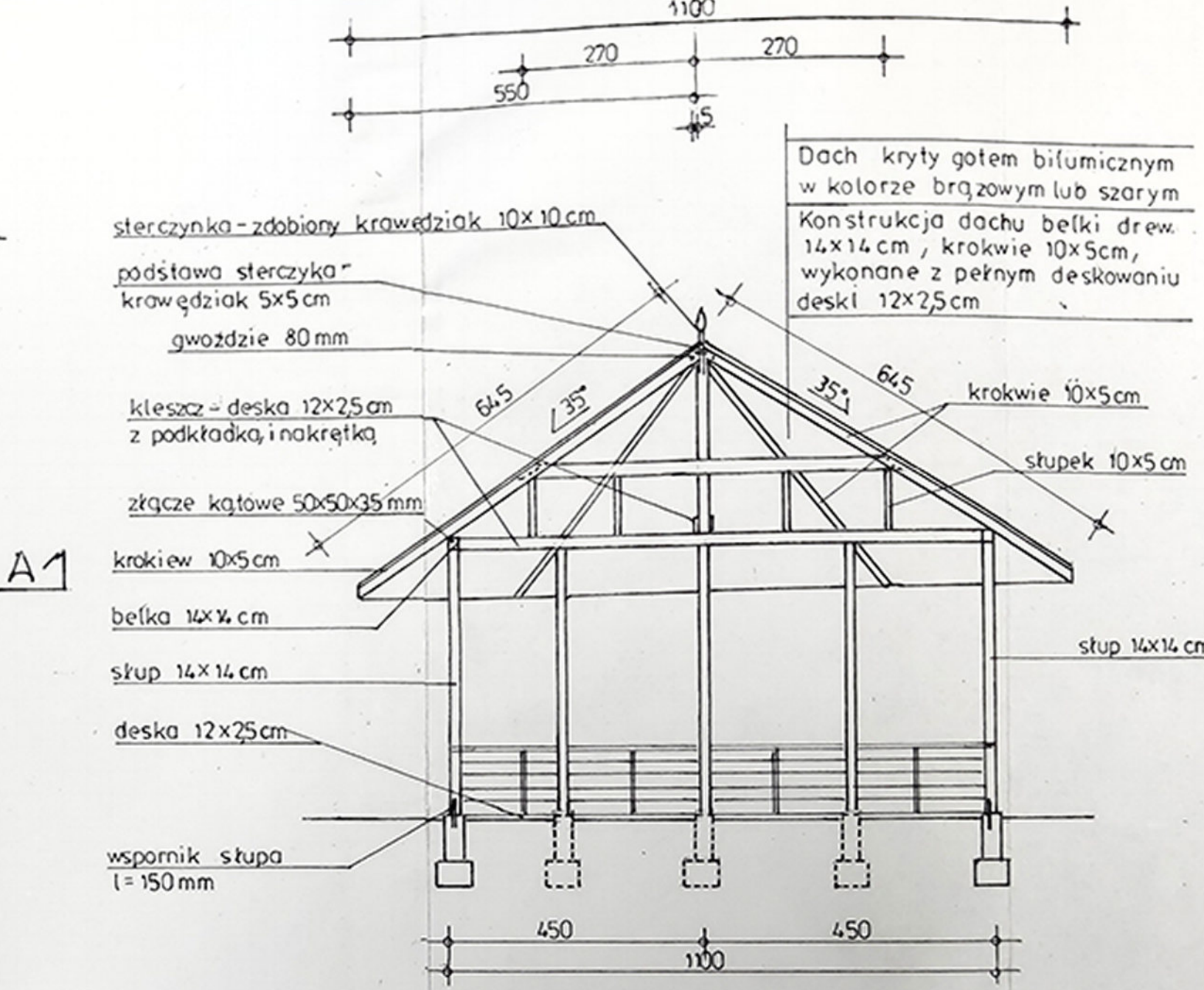


Nr zlecenia	USŁUGI W zakresie projektowania, nadzoru budowlanego i wykonania obiektów budowlanych 57-300 Elżbietów, ul. Bogdan Piłata	Nr rys.	1	Data oprac.	27-09-2023 r.
Obiekt	Projekt architektoniczno-budowlany pod budowę - postawienia wiaty edukacyjnej konstrukcji drewnianej o wym. 9,00 x 13,30 m na działce budowlanej nr 679/17 AM-1 obręb 0001-Międzyzłesie w miejscowości: 57-530 Międzyzłesie, ul. Tyśiąclecia Państwa Polskiego 7.	Skala:	1:100		
Wykonany przez	inż. ARCHITEKT BOGDAN PIŁATA ul. Kasztanowa 62 57-300 Elżbietów	Investor:	Państwowe Niewielkie Międzyzłesie ul. Tyśiąclecia Państwa Polskiego 7.		
		Projektant:	Projekt techniczny budowy wiaty edukacyjnej "BARTNIA RODZINA"		
		Wykonawca:	inż. ARCHITEKT BOGDAN PIŁATA ul. Kasztanowa 62 57-300 Elżbietów		
			Rzut fundamentów.		

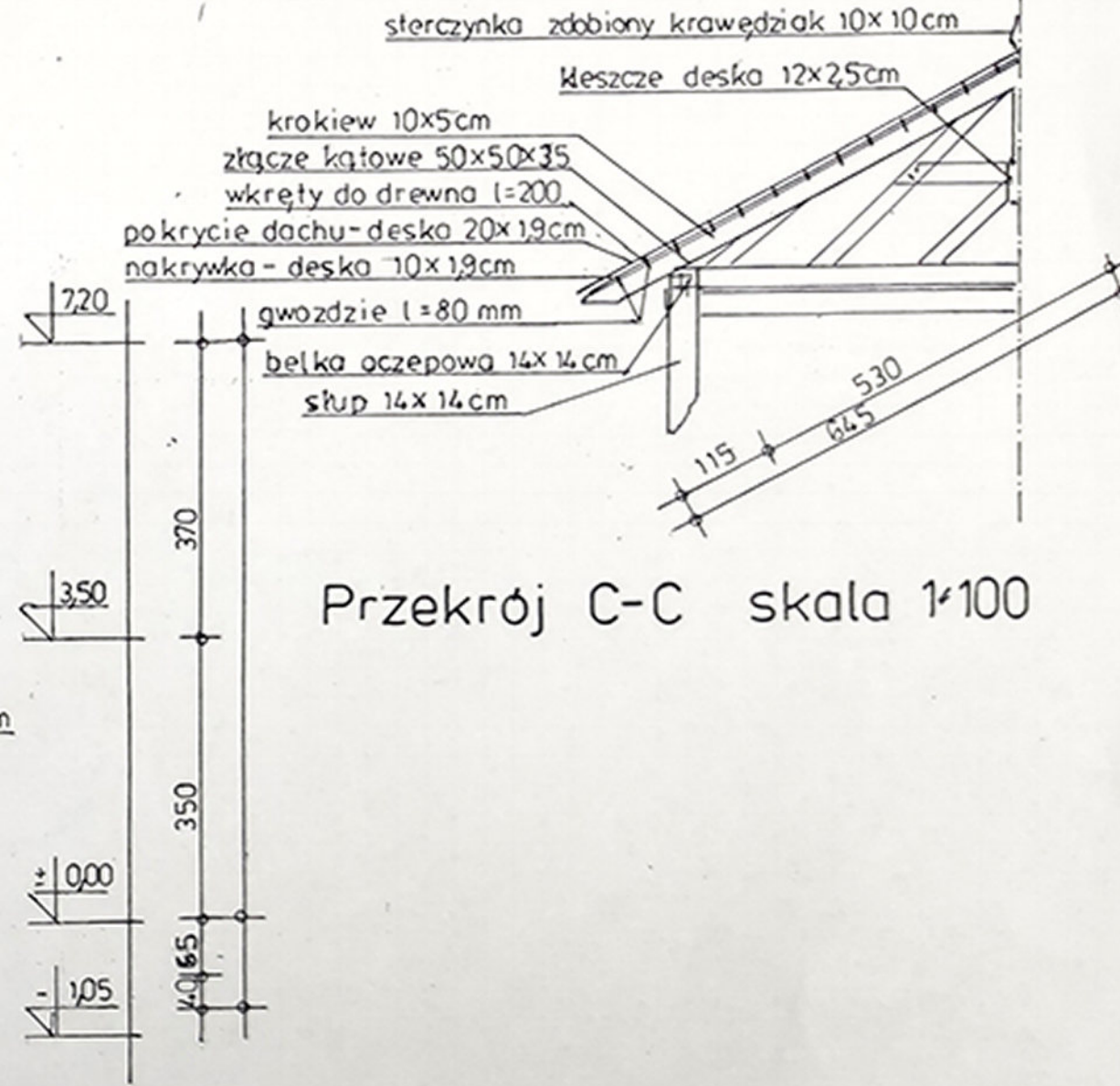
inż. BOGDAN PIŁATA
uprawniony do projektowania, nadzoru budowlanego i kierowania i nadzorowania obiektami budowlanymi
Nr AU-F 2/70/81 z dnia 22.05.1981 r.
Główny Architekt w woj. wrocławskiego z dnia 22.05.1981 r. i 10.12.1981 r.
57-300 KŁODZKO, ul. Kasztanowa 62



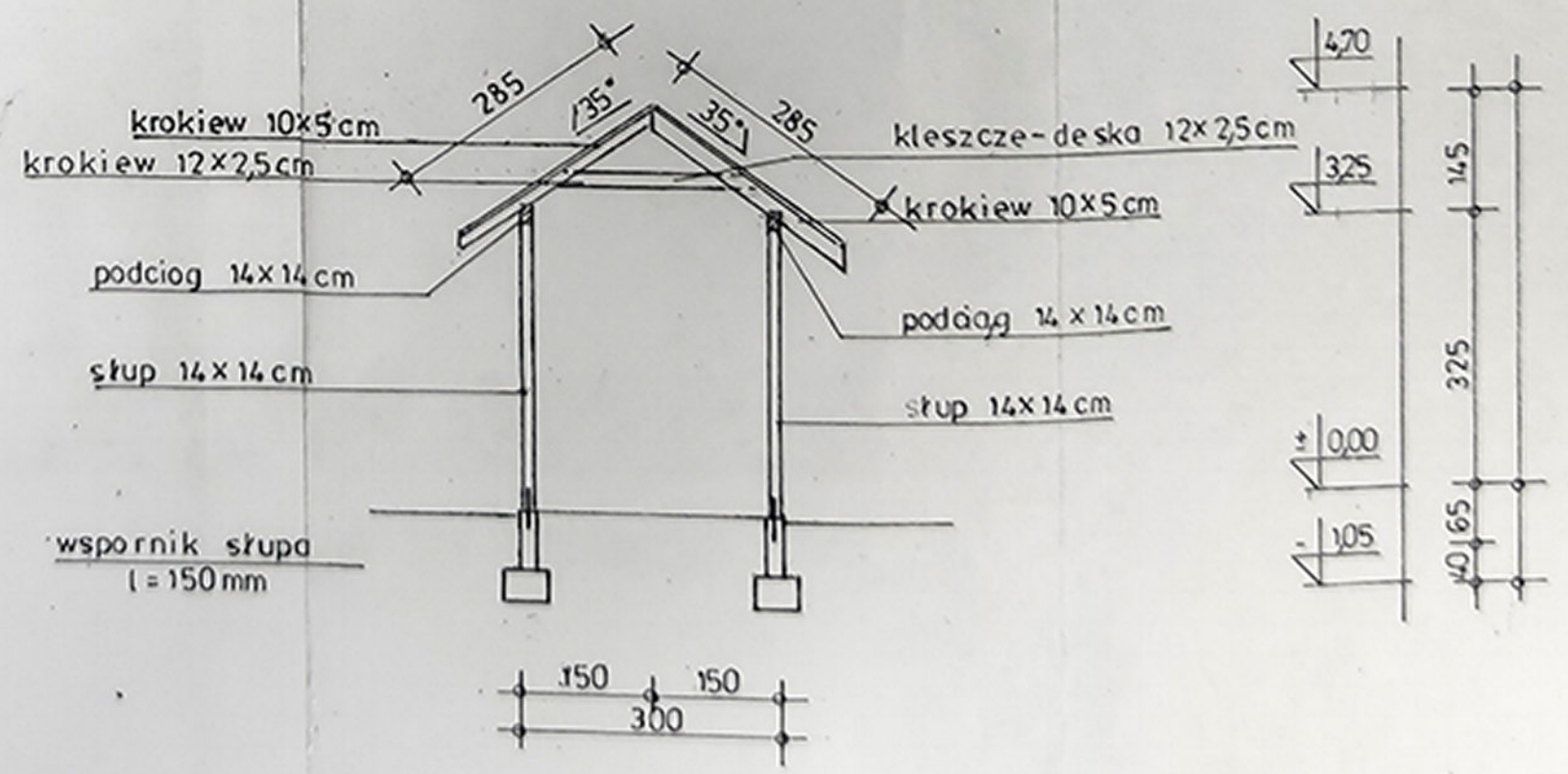
Rzut więźby dachowej skala 1:100



Przekrój A-A skala 1:100



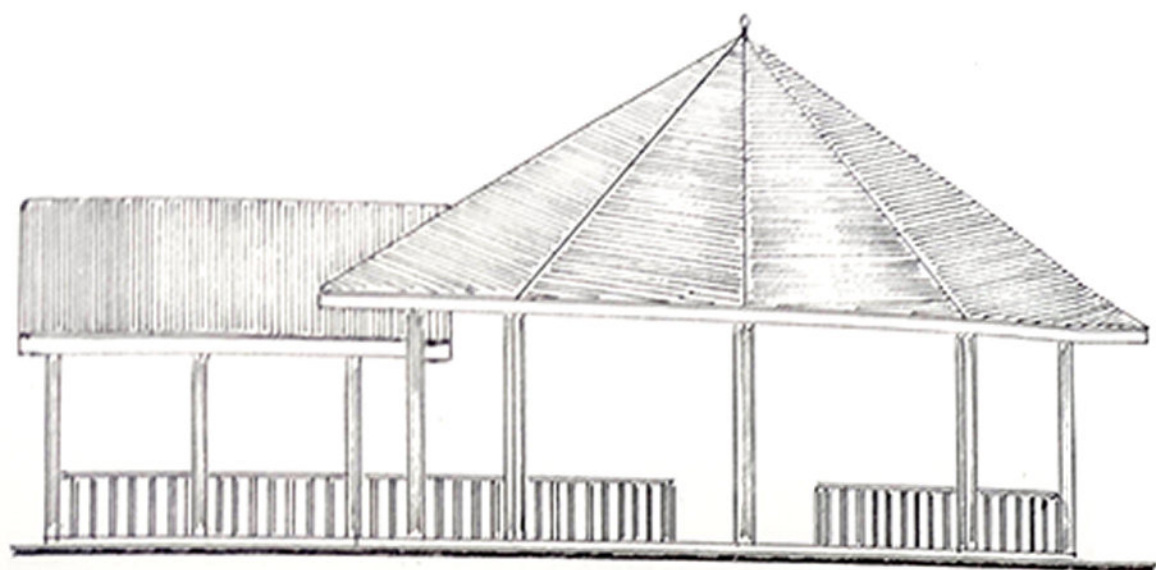
Przekrój C-C skala 1:100



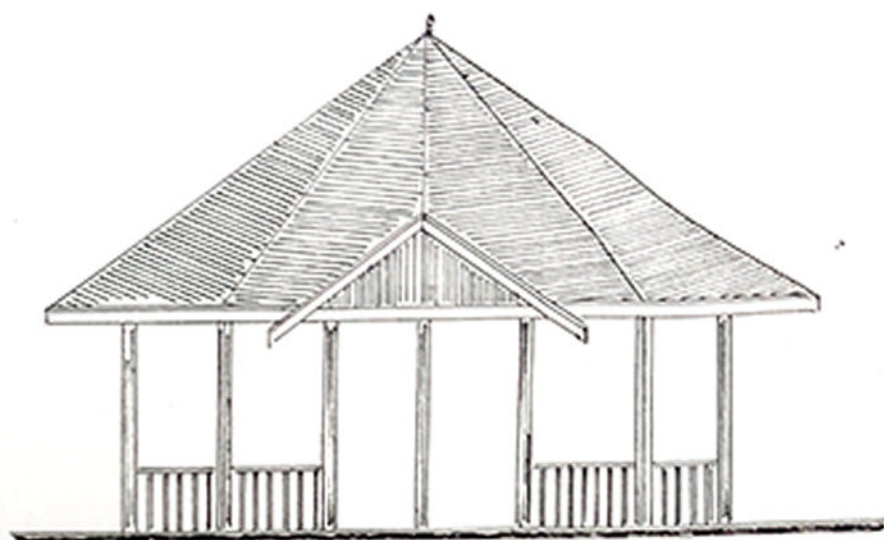
Przekrój B-B skala 1:100

Nr zlecenia	3
Skala	1 : 100
Nr rys.	3
Data oprac.	27-09-2023 r.
Projektant	inż. Bogdan Piata
Opis:	USŁUGI W zakresie projektowania, nadzoru budowlanego i nadzoru obiektów budowlanych inż. Bogdan Piata 57-500 Kłodzko, ul. Kasztankowa Nr 62 Projekt architektura-budowlana pod budowę - postawienia więźby dachowej konstrukcji drewnianej o wym. 9,00 x 13,30 m na działce budowlanej nr 679/017 AM-1 obręb 0001-Miejsce w miejscowości: 57-530 Miejsce, ul. Tyńlicka Pałacu Polskiego 7. Inwestor: Państwowe Nadleśnictwo Miejsce ul. 57-530 Miejsce, ul. Tyńlicka Pałacu Polskiego 7. Biuro: Projekt techniczny budowy więźby dachowej BARTHA RODZINA Typ rysunku:

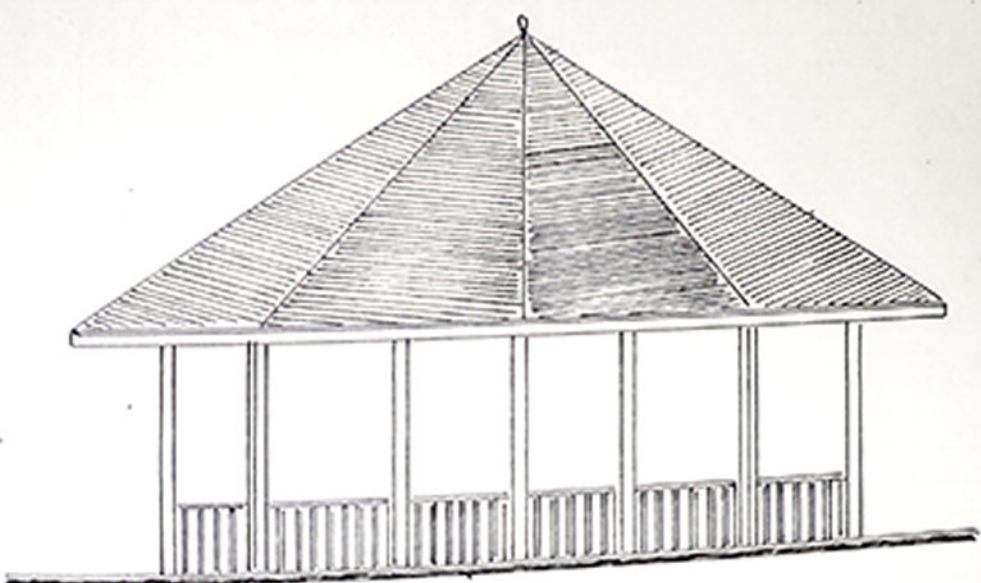
inż. BOGDAN PIATA
prawnie do projektu i nadzoru budowlanego
Nr AU-E 2/70, AU-E 2/224/81
Główny Architekt woj. waldyńskiego
z dnia 22.05.2011.12.1981
57-100 KŁODZKO, ul. Kasztankowa 62



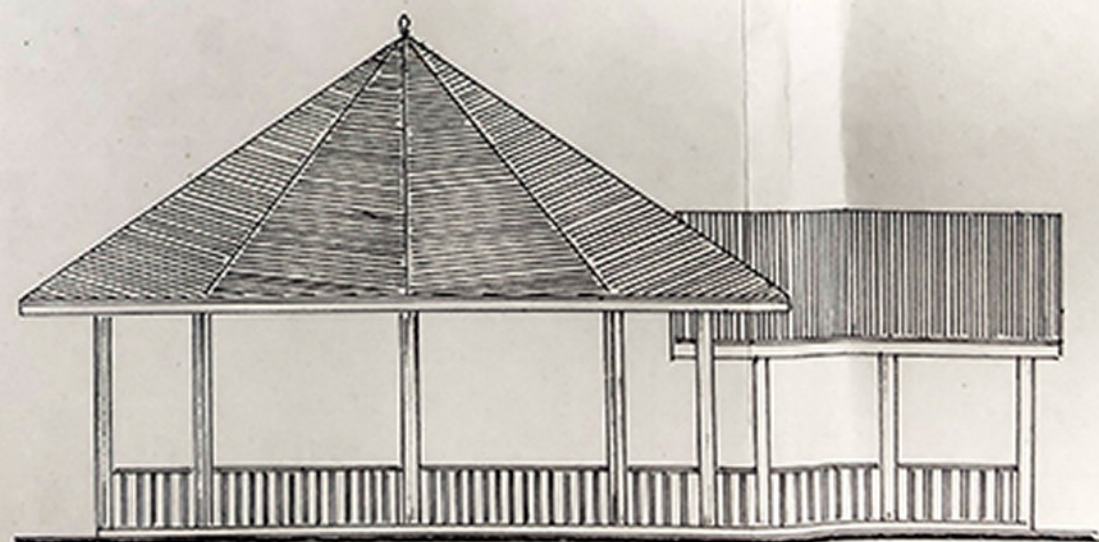
Elewacja frontowa 1:100



Elewacja boczna 1 1:100



Elewacja boczna 2 1:100



Elewacja od zaplecza 1:100

USŁUGI W zakresie projektowania, nadzoru budowlanego i utrzymania obiektów budowlanych inż. Bogdan Flata 57-300 Kłodzko, ul. Kasztanowa, Nr 62 Projekt: architektura i budownictwo pod budowę - pomieszczenia wiaty edukacyjnej konstrukcji drewnianej o wym. 9,00 x 11,50 m na działce budowlanej nr 629/17 AM-1 obręb 0001-04/01/05 w miejscowości: 57-510 Męciszewice, ul. Tytułowa Pałowa Polska 7.	Nr zlecenia	Skala:	Data oprac.
	Inwestor: Państwowe Nadziewce Męciszewice ad. 57-536 Męciszewice, ul. Tytułowa Pałowa Polska 7. Opłata: Projekt techniczny budowy wiaty edukacyjnej "BARTNIA RÓŻYNA". Projektant: inż. Bogdan Flata	Nr rys. 4	1 : 100

Usługi

w zakresie projektowania , nadzoru budowlanego
i szacowania obiektów budowlanych
inż. Bogdan Plata
57-300 K ł o d z k o , ul. Kasztanowa nr 62
zaśw. Nr 2451 z dnia 21 luty 1992 r.
Urząd Miasta w Kłodzku.

Strona tytułowa.

Projekt architektoniczno-budowlany.

Projekt architektoniczno-budowlany budowy wiaty edukacyjnej „Rodzina Bartnia”
na działce budowlanej nr 679/17 AM-1 obręb 0001 Międzyzlesie
położonej w miejscowości : 57-530 Międzyzlesie , ul. Tysiąclecia Państwa Polskiego 7
□ MIASTO Międzyzlesie
pod budowę wiaty edukacyjnej „Bartnia Rodzina”.

Załączniki do projektu

Nazwa zamierzenia
budowlanego

**Budowa wiaty edukacyjnej „Bartnia Rodzina”
konstrukcji drewnianej o wym. 9,00 x 13,30 m
wraz z niezbędną infrastrukturą techniczną.**

Adres inwestycji , identyfikatory
działek ewidencyjnych

**57-530 Międzyzlesie ,
ul. Tysiąclecia Państwa Polskiego 7.
Jednostka: Międzyzlesie – obszar miasta 020804_1
obrzęb ewidencyjny 0001 Międzyzlesie
działka nr 679/17 AM-1.**

Inwestor

**Państwowe Nadleśnictwo Międzyzlesie
adr. 57-530 Międzyzlesie ,
ul. Tysiąclecia Państwa Polskiego 7**

Branża

Projekt architektoniczno-budowlany.

Kategoria obiektu

VIII – wiaty edukacyjna.

Jednostka autorska projektu

inż. Bogdan Plata

Projektant:
inż. BOGDAN PLATA
uprawniony do projektowania, kosztorysowania
kierowania i nadzorowania robót budowlanych
Nr AU-F 2/70/81 AU-F 2/224/81
Główny Architekt woj. wrocławskiego
z dnia 22.05.1981 i 10.12.1981
57-300 KŁODZKO, ul. Kasztanowa 62

Kłodzko , dnia 27 września 2023 r.

mgr inż. ARCHITEKT
ANDRZEJ SANKOWSKI
UPRAWNIONY PROJEKTANT
W SPECJALNOŚCI ARCHITEKTONICZNEJ
BEZ OGRANICZEN
AU-F 1-4-83/79-UW-WALBRZYCH (par. 2 ust. 1 par. 4 ust. 12)
IZBA ARCHITEKTÓW NR DS-0628
UPRAWNIONY URBANISTA
UPR.NR.EWID.405/86-MGP i B-WARSZAWA

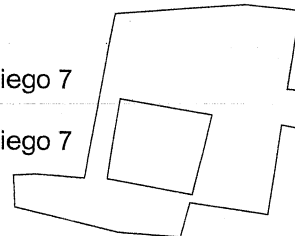
SPIS TREŚCI PROJEKTU ARCHITEKTONICZNO-BUDOWLANEGO.
ZAŁĄCZNIKI DO PROJEKTU

• Strona tytułowa.....	1
1. Spis treści.....	2
2. Informacja dotycząca bezpieczeństwa i ochrony zdrowia.....	3
3. Mapa sytuacyjno-wysokościowa w skali 1:1000 działki nr 679/17 AM-1.....	4
4. Wypis z rejestru gruntów działki nr 679/17 AM-1.....	5
5. Kopia mapy ewidencyjnej w skali 1 : 1000.....	6
6. Wypis i wyrys nr 70/2013 dla działki nr 679/17 AM-1.....	7 – 10

WYPIS Z REJESTRU GRUNTÓW - DZIAŁKA 679/17

Jedn. ew.: 020810_4 - Międzyzlesie - miasto
 Obręb: **Międzyzlesie**
 Ident.: 020810_4.0001.679/17
 Pow. ew.: 0.9156
 Woj.: DOLNOŚLĄSKIE
 Powiat: kłodzki
 Gmina: Międzyzlesie
 Nr KW: SW1K/00093970/7

Jedn. rej.: 020810_4.0001.G706
 Adres: Tysiąclecia Państwa Polskiego 7
 57-530 Międzyzlesie
 Tysiąclecia Państwa Polskiego 7
 57-530 Międzyzlesie
 Wydruk z dn.: 04.07.2023
 Uwagi:



Właściciel	Adres	Rodzaj prawa Grupa rej.	Udział
SKARB PAŃSTWA		własność	1/1

Władający	Adres	Rodzaj władania Grupa rej.	Udział
PAŃSTWOWE GOSPODARSTWO LEŚNE LASY PAŃSTWOWE NADLEŚNICTWO MIĘDZYLESIE	Tysiąclecia Państwa Polskiego 7; 57-530 Międzyzlesie	zarząd 1.2	1/1

KLASOUŻYTKI

Sposób zagospod.	Rodzaj użytku	Klasa bonitacyjna	Powierzchnia ewidencyjna
Ps	Ps	IV	0.2946
Ls			0.6210
Suma powierzchni:			0.9156

BUDYNKI

Identyfikator	Funkcja Status	PKOB	FSB KST	Nr KW	Mat. ścian	Kond. naz. podz.	P. zab. (m2)	P. uż. (m2)	Rok zak. bud.	Adres budynku Nr rej. zabytków
020810_4.0001.679/17.1_BUD	budynek biurowy-105 wybudowany		105	SW1K/00093970/7	mur	3 1	289	0		Tysiąclecia Państwa Polskiego 7 57-530 Międzyzlesie

