

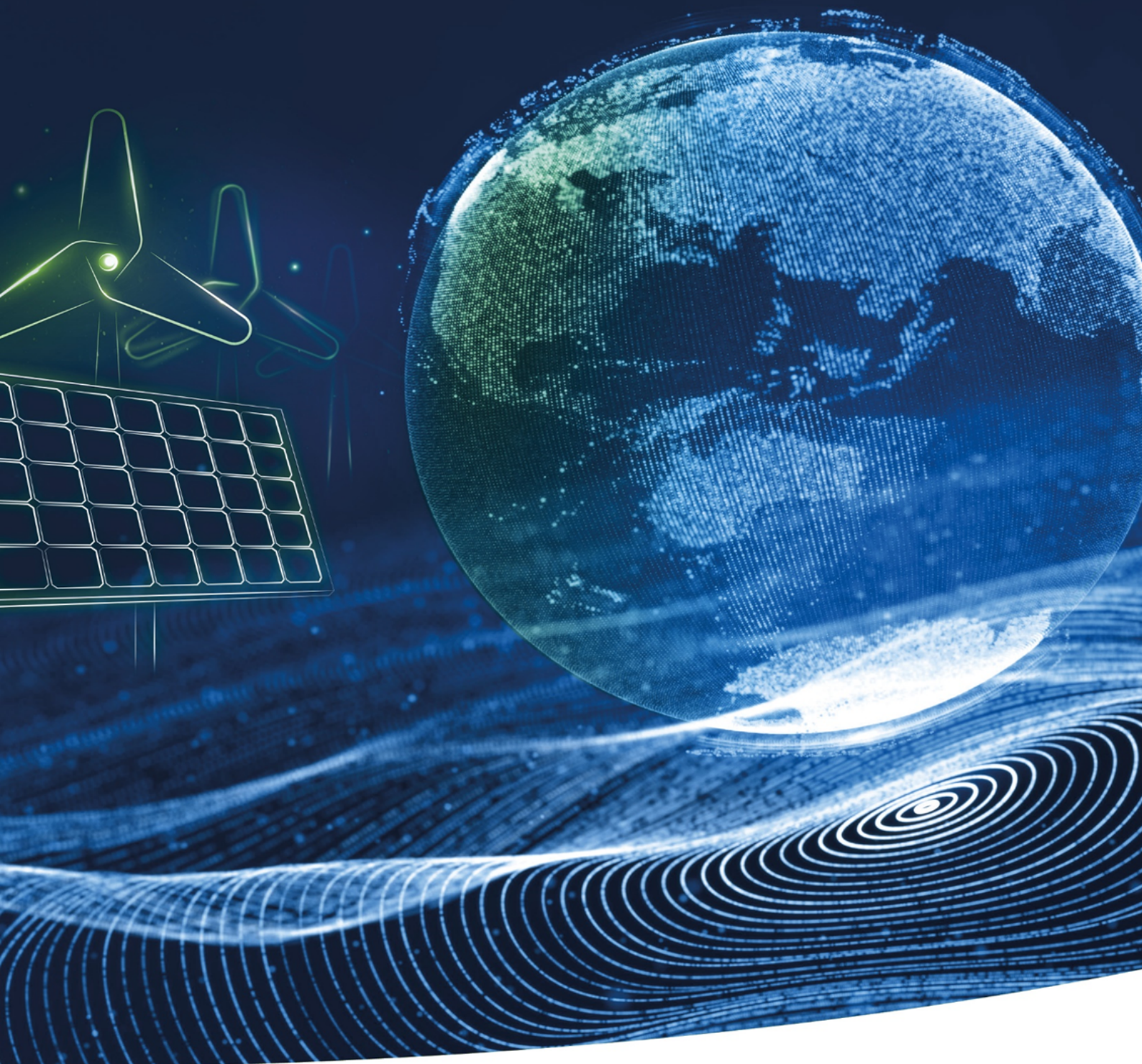


NCBR

Narodowe Centrum Badań i Rozwoju



Program strategiczny
**NOWE TECHNOLOGIE
W ZAKRESIE ENERGII**



Strategiczny program badań naukowych i prac rozwojowych

Nowe technologie w zakresie energii

Konkurs III

Instrukcja wypełniania wniosku o dofinansowanie projektu

| | |
|---------------------|--|
| Instytucja | Narodowe Centrum Badań i Rozwoju |
| Program | Strategiczny program badań naukowych i prac rozwojowych „Nowe technologie w zakresie energii” -NTE |
| Konkurs | III |
| Ogłoszenie konkursu | 2 sierpnia 2024 r. |
| Nabór wniosków | 16 września 2024 r. – 14 lutego 2025 r. |
| Wersja | 3.0 z 31 października 2024 |

Z Instrukcji dowiesz się, jak przygotować wniosek o dofinansowanie projektu. Znajdziesz w niej wskazówki, jak wypełniać poszczególne pola wniosku, aby możliwa była ocena projektu. Zanim zaczniesz lekturę Instrukcji, sprawdź w Kryteriach oceny wstępnej i merytorycznej, w jakim zakresie będziemy oceniać Twój projekt.

I.SPIS TREŚCI

| | |
|---|----|
| I. Spis treści | 2 |
| II. PROJEKT | 7 |
| III. WNIOSKODAWCA | 11 |
| IV. CEL I UZASADNIENIE REALIZACJI PROJEKTU | 20 |
| V. OPIS PRAC BADAWCZO-ROZWOJOWYCH | 31 |
| VI. ZDOLNOŚĆ WNIOSKODAWCY DO WYKONANIA PROJEKTU | 38 |
| VII. CZĘŚĆ FINANSOWA (BUDŻET PROJEKTU) | 47 |
| VIII. WSKAŹNIKI | 59 |
| IX. OŚWIADCZENIA | 62 |
| X. ZAŁĄCZNIKI | 64 |

ZANIM ZACZNIESZ WYPEŁNIAĆ WNIOSEK

1. Dla jednego projektu możesz złożyć tylko jeden wniosek.
2. Wniosek przyjmujemy wyłącznie w wersji elektronicznej (składa się go za pomocą systemu informatycznego LSI).
3. Jeśli dane pole wypełnisz treściami niezwiązanymi z jego nagłówkiem (np. zamiast słów podasz „xxx” lub sformułowania: „do wypełnienia później”), nie uznamy tego za oczywistą omyłkę i możemy pozostawić wniosek bez rozpoznania. W takim przypadku dopuszczamy możliwość poprawy maksymalnie 3 pól wniosku o dofinansowanie z wyłączeniem części II. Wnioskodawca. W przypadku większej ilości błędnie uzupełnionych pól możemy pozostawić wniosek bez rozpoznania.
4. Do niektórych pól możesz dodać załączniki. Mogą one zawierać wyłącznie grafiki, ryciny, wykresy, wzory i tabele. Załącznik nie może przekraczać 4 stron A4. Wyjątek: W części 3- miejsce realizacji projektu oraz w części 2 STUDIUM WYKONALNOŚCI oraz w części V.5. *PODWYKONAWCY* mogą być załączone również pliki zawierające tekst.
5. Nie możesz edytować strony tytułowej wniosku (generujemy ją automatycznie).
6. W kontaktach z nami posługuj się indywidualnym numerem swojego wniosku. Znajdziesz go na stronie tytułowej.
7. W przypadku projektów realizowanych w konsorcjum każdy konsorcjant jest wnioskodawcą.
8. W Instrukcji posługujemy się pojęciami: studium wykonalności, badań podstawowych, przemysłowych, eksperymentalnych prac rozwojowych i prac przedwdrożeniowych – zdefiniowaliśmy je poniżej.
9. Przed wypełnieniem wniosku zapoznaj się koniecznie z następującymi dokumentami:
 - Regulaminem konkursu,
 - Przewodnikiem kwalifikowalności kosztów,
 - Kryteriami oceny wstępnej i merytorycznej.



ODEŚLANIE

Wszystkie ważne dokumenty znajdziesz na stronie internetowej NCBR www.gov.pl/web/ncbr

Powyższe prace B+R definiowane są następująco:

- **badania podstawowe** oznaczają prace eksperymentalne lub teoretyczne mające przede wszystkim na celu zdobywanie nowej wiedzy o podstawach zjawisk i obserwowalnych faktów bez nastawienia na bezpośrednie zastosowanie komercyjne;
- **badania przemysłowe** oznaczają badania planowane lub badania krytyczne mające na celu zdobycie nowej wiedzy oraz umiejętności, celem opracowania nowych produktów, procesów lub usług, lub też wprowadzenia znaczących ulepszeń do istniejących produktów, procesów lub usług, w tym produktów, procesów lub usług cyfrowych, w dowolnej dziedzinie, dowolnej branży lub dowolnym sektorze (w tym między innymi w branżach i technologiach cyfrowych, takich jak obliczenia superkomputerowe, technologie kwantowe, technologie blockchain, sztuczna inteligencja, cyberbezpieczeństwo, duże zbiory danych i technologie związane z chmurą). Badania przemysłowe uwzględniają tworzenie elementów składowych systemów złożonych i mogą obejmować budowę prototypów w środowisku laboratoryjnym lub środowisku interfejsu symulującego istniejące systemy, a także linii pilotażowych, kiedy są one konieczne do badań przemysłowych, a zwłaszcza uzyskania dowodu w przypadku technologii generycznych;
- **eksperymentalne prace rozwojowe** oznaczają zdobywanie, łączenie, kształtowanie i wykorzystywanie dostępnej aktualnie wiedzy i umiejętności z dziedziny nauki, technologii i biznesu oraz innej stosownej wiedzy i umiejętności w celu opracowywania nowych lub ulepszonych produktów, procesów lub usług cyfrowych, w dowolnej dziedzinie, dowolnej branży lub dowolnym sektorze (w tym między innymi w branżach i technologiach cyfrowych, takich jak obliczenia superkomputerowe, technologie kwantowe, technologie blockchain, sztuczna inteligencja, cyberbezpieczeństwo, duże zbiory danych i technologie związane z chmurą lub technologie przetwarzania

brzegowego). Mogą one także obejmować np. czynności mające na celu pojęciowe definiowanie, planowanie oraz dokumentowanie nowych produktów, procesów lub usług. Eksperymentalne prace rozwojowe mogą obejmować opracowywanie prototypów, demonstracje, opracowywanie projektów pilotażowych, testowanie i walidację nowych lub ulepszonych produktów, procesów lub usług w otoczeniu stanowiącym model warunków rzeczywistego funkcjonowania, których głównym celem jest dalsze udoskonalenie techniczne produktów, procesów lub usług, których ostateczny kształt zasadniczo nie jest jeszcze określony. Mogą obejmować opracowywanie prototypów i projektów pilotażowych, które można wykorzystać do celów komercyjnych, w przypadku, gdy prototyp lub projekt pilotażowy z konieczności jest produktem końcowym do wykorzystania do celów komercyjnych, a jego produkcja jest zbyt kosztowna, aby służył on jedynie do demonstracji i walidacji. Eksperymentalne prace rozwojowe nie obejmują rutynowych lub okresowych zmian wprowadzanych do istniejących produktów, linii produkcyjnych, procesów wytwórczych, usług oraz innych operacji w toku, nawet jeśli takie zmiany mają charakter ulepszeń;

- [prace przedwdrożeniowe](#)

oznaczają działania, których celem jest przygotowanie do zastosowania w praktyce wyników badań podstawowych, badań przemysłowych i prac rozwojowych, obejmujące:

- badania społecznego i gospodarczego zapotrzebowania na produkt,
- organizowanie krajowych i zagranicznych wizyt studyjnych pozwalających zebrać informacje na temat funkcjonujących dobrych praktyk,
- organizowanie seminariów, konferencji oraz grup badawczych mających na celu opracowanie nowych rozwiązań,
- opracowanie procedur związanych z wykorzystaniem przyszłego produktu będącego wynikiem badań naukowych lub prac rozwojowych,
- pilotaż (wdrożenie) proponowanych w rezultatach projektu rozwiązań,
- przygotowanie projektu stosownych regulacji prawnych,
- uzyskanie certyfikatu zgodności upoważniającego do oznaczenia wyrobu znakiem zgodności z normą krajową lub ponadnarodową,

- prowadzenie kampanii społecznych oraz organizowanie wydarzeń o charakterze medialnym mające na celu przekonanie opinii publicznej do proponowanych rozwiązań,
 - organizowanie spotkań z decydentami oraz instytucjami mającymi potencjał wdrożeniowy w celu przekonania do konkretnego rozwiązania.
- **studium wykonalności** – mające charakter przygotowawczy wobec badań podstawowych, badań przemysłowych lub eksperymentalnych prac rozwojowych. Oznacza ocenę i analizę potencjału projektu, która ma wesprzeć proces decyzyjny poprzez obiektywne i racjonalne określenie jego mocnych i słabych stron oraz możliwości i zagrożeń z nim związanych, zasobów, jakie będą niezbędne do realizacji projektu, oraz ocenę szans jego powodzenia;

SZCZEGÓŁOWA INSTRUKCJA WYPEŁNIENIA WNIOSKU

II. PROJEKT

I.1. PODSTAWOWE INFORMACJE O PROJEKCIE

Tytuł projektu (limit znaków 350; PL i ENG)

Tytuł powinien jak najbardziej oddawać ideę i cel projektu.

Obszar tematyczny

Wybierz z listy rozwijanej obszar tematyczny, którego dotyczy projekt.

Zakres tematyczny konkursu

Realizacja projektu może obejmować wyłącznie jeden temat z jednego obszaru tematycznego konkursu. Z listy rozwijanej wybierz temat, w który wpisuje się Twój projekt. Eksperti w ramach oceny merytorycznej ocenią czy Twój projekt jest zgodny z wybranym tematem z obszaru tematycznego konkursu.

Akronim (limit znaków 10)

Wpisz wybrany akronim projektu.

Streszczenie projektu (limit znaków 2 000)

Opisz syntetycznie przedmiot projektu, sposób osiągnięcia jego celów, zadania, rezultaty i grupy docelowe.

Streszczenie powinno być jak najbardziej konkretne i precyzyjne, ponieważ na jego podstawie dobieramy ekspertów do oceny wniosku. Jeśli zdobędziesz dofinansowanie, streszczenie możemy też upowszechnić w trakcie i po zakończeniu realizacji projektu.

I.2. KLASYFIKACJA PROJEKTU

OECD

Z listy wybierz dziedzinę OECD, której dotyczy projekt. Na tej podstawie dobieramy ekspertów do oceny projektu. Możesz wskazać dziedzinę dodatkową OECD (jest to nieobowiązkowe).

NABS

Z rozwijanej listy wybierz właściwy kod projektu.

PKD projektu

Z listy wybierz oznaczenie wskazujące rodzaj działalności, której dotyczy rozwiązanie planowane jako efekt projektu. Wybierz wartość na najniższym możliwym poziomie klasyfikacji PKD (odpowiednio z poziomu sekcji, działu, grupy, klasy, podklasy).

MAE

We właściwym polu zaznacz, czy opracowywane w projekcie rozwiązanie należy do obszaru energetyki (w tym do odnawialnych źródeł energii). Jeśli zaznaczysz opcję „TAK”, wybierz właściwą kategorię z rozwijanej listy.

Słowa kluczowe (limit słów-od 1 do 5)

Podaj maksymalnie 5 słów w języku polskim i angielskim bezpośrednio związanych z przedmiotem projektu (minimalnie 1 słowo). Powinny one w jak najlepszy sposób charakteryzować projekt, ponieważ na ich podstawie dobieramy ekspertów do oceny. Używaj rzeczowników w mianowniku i wyłącznie powszechnie znanych skrótów.

I.3. MIEJSCE REALIZACJI PROJEKTU

(limit znaków 1 000)

Opisz miejsce realizacji projektu, w szczególności nieruchomość, na której planowane jest powstanie prototypu/linii pilotażowej/demonstratora. Przypisz miejsce realizacji do każdej fazy oddzielnie. W przypadku braku możliwości wpisania konkretnego adresu opisz dokładnie dane współrzędne. Do danej fazy nie możesz przypisać więcej niż 1 miejsca realizacji.

Opisz Tytuł prawny do nieruchomości i podmiot, któremu prawa przysługują. Możesz załączyć skan dokumentów potwierdzających tytuł prawny do nieruchomości.

I.4. OKRES REALIZACJI PROJEKTU

Uzupełnij datę zakończenia realizacji fazy I i fazy II. Maksymalny okres realizacji dla fazy I-24 miesiące, a dla fazy II fazy 36 miesięcy. Okres trwania projektu system wypełnia automatycznie zgodnie z ograniczenia opisanymi w regulaminie konkursu. Okresy realizacji poszczególnych faz nie mogą być przekroczone.

DODATKOWA INFORMACJA

Okres realizacji projektu oraz okresy realizacji poszczególnych jego faz wpisujemy do umowy o dofinansowanie jako okres kwalifikowalności wydatków. Okres realizacji projektu uwzględnia czas potrzebny:

- do rzeczowej realizacji projektu oraz
- na poniesienie wszystkich zaplanowanych wydatków.

Rozpoczęcie projektu to w szczególności:

- rozpoczęcie prac B+R,
- podpisanie umowy z dostawcą lub wykonawcą usług,
- dostawa towaru lub wykonanie usługi oraz samo rozpoczęcie świadczenia usługi,
- wpłata zaliczki lub zadatku na dostawę towaru lub wykonanie usługi.

Jeśli podejmiesz którąś z wyżej wymienionych czynności przed zadeklarowanym w umowie o dofinansowanie dniem rozpoczęcia realizacji projektu, wszystkie wydatki w projekcie będą niekwalifikowalne. Dodatkowo wydatki w ramach realizacji projektu możesz ponosić tylko w okresie 24 miesięcy realizowania fazy I, 36 miesięcy realizowania fazy II. Okresy realizacji poszczególnych faz będą weryfikowane przez system LSI.

Jeśli zlecasz usługi w projekcie zewnętrznemu podwykonawcy, przed złożeniem wniosku i rozpoczęciem projektu możesz:

- przeprowadzić i rozstrzygnąć procedurę wyboru zewnętrznego podwykonawcy (np. wystosować zapytanie ofertowe, odnotować wpływ oferty podwykonawcy, ocenić oferty);
- zawrzeć umowę warunkową z osobą, która będzie zaangażowana do prac w projekcie;
- zawrzeć umowę warunkową z podwykonawcą prac B+R;
- podpisać listy intencyjne.
- Czynności tych nie uznamy za rozpoczęcie projektu.

Kosztorys wykonania projektu

Tabela generowana automatycznie na podstawie danych wprowadzonych w VI części wniosku.

III. WNIOSKODAWCA

Projekt możesz realizować tylko w grupie podmiotów, w skład których wchodzi co najmniej jedno przedsiębiorstwo i co najmniej jedna jednostka naukowa prowadzące działalność na terytorium Polski, co jest potwierdzone wpisem do właściwego rejestru¹. W skład konsorcjum mogą wchodzić maksymalnie 5 podmiotów. Podmioty realizujące projekt są zobowiązani do wdrożenia wyników projektu. Liderem konsorcjum może być wyłącznie przedsiębiorstwo.

II.1. INFORMACJE O WNIOSKODAWCY

Typ Wnioskodawcy

Wskaż podmioty, które będą realizowały projekt w ramach konsorcjum.

Dane identyfikacyjne

Pola w tej części uzupełnij danymi z rejestrów KRS/CEIDG/INNY REJESTR. Wpisz numer KRS, CEIDG lub wskaż rejestr i numer z rejestru przypisany do wnioskodawcy; jeżeli wnioskodawca nie widnieje w rejestrze KRS/CEIDG albo innym rejestrze należy dla danego wnioskodawcy wybrać „nie dotyczy”. Jeśli dane we wskazanych rejestrach są nieaktualne, podaj dane zgodnie ze stanem faktycznym. W przypadku konsorcjów, ta część wniosku powielana jest dla każdego z konsorcjantów (wnioskodawca 1, 2, 3).

DODATKOWA INFORMACJA

Oceniemy przedstawione informacje w kryterium „Spełnianie warunków uczestnictwa w zakresie kwalifikowalności wnioskodawcy określonych w pkt. 4 Regulaminu”. Więcej => Kryteria oceny wstępnej.

Jakie informacje musisz podać?

- numer REGON;

¹ Jeśli dotyczy.

- **nazwa pełna** – zgodnie z KRS lub innym rejestrem; w przypadku spółki cywilnej wpisz nazwę spółki oraz podaj imiona i nazwiska wszystkich wspólników;
- **nazwa skrócona**;
- **nazwa podstawowej jednostki organizacyjnej** – np. wydział lub inna jednostka organizacyjna uczelni określona w statucie (jeśli dotyczy)
- **adres siedziby** – zgodnie z rejestrem;
- **adres do korespondencji** – jeśli jest inny niż adres siedziby, zaznacz właściwą opcję, a następnie uzupełnij pola;
- **adres skrzynki ePUAP** – np. /NCBiR/SkrytkaESP – wpisz adres skrzynki przypisany do wnioskodawcy, a nie osoby fizycznej; w przypadku konsorcjum, adres skrzynki ePUAP wpisuje jedynie Lider konsorcjum.
- **numer KRS/CEIDG/inny rejestr/nie dotyczy**
- **NIP**;
- **Kod PKD głównej działalności Wnioskodawcy** – wskaż przeważającą klasyfikację wg PKD zgodnie z dokumentem rejestrowym;
- **forma prawna** – wybierz z listy formę działalności zgodną z danymi KRS lub CEIDG;
- **forma własności** – wybierz z listy formę własności prowadzonej działalności. W przypadku formy mieszanej, wybierz przeważającą własność. Gdy nie da się wyodrębnić własności przeważającej, wskaż jedną z własności z najwyższym udziałem procentowym;
- **rodzaj wnioskodawcy** – zaznacz, czy wnioskodawca jest przedsiębiorstwem czy jednostką naukową. Wnioskodawca może należeć wyłącznie do jednej z tych kategorii. Liderem konsorcjum może być wyłącznie przedsiębiorstwo.

DEFINICJA

Przedsiębiorstwo – to podmiot określony w art. 1 załącznika nr I do rozporządzenia 651/2014.

Jednostka naukowa – to podmiot, o którym mowa w art. 37 ust. 1 pkt 1 ustawy, spełniający kryteria organizacji prowadzącej badania i upowszechniającej wiedzę określone w art. 2 pkt 83 rozporządzenia 651/2014, z zastrzeżeniem, że nie może być to podmiot, którego wyłącznym

celem jest rozpowszechnianie na szeroką skalę wyników prac B+R poprzez nauczanie, publikacje lub transfer wiedzy.

- **status przedsiębiorstwa (nie dotyczy jednostki naukowej)** – wybierz z listy status przedsiębiorstwa określony na dzień składania wniosku. Przy wybieraniu statusu możesz posłużyć się informacjami poniżej.

Jak zakwalifikować przedsiębiorstwo?

Dokładne określenie statusu przedsiębiorstwa wymaga analizy relacji partnerskich i powiązań pomiędzy przedsiębiorstwami.

| Typ przedsiębiorstwa | Liczba zatrudnionych osób (z) | + | Roczny obrót (o) | lub | Całkowity bilans roczny (b) |
|---------------------------------|---|----------|---------------------|------------|-----------------------------|
| Mikroprzedsiębiorstwo | $z < 10$ | + | $o \leq 2$ mln EUR | lub | $b \leq 2$ mln EUR |
| Małe przedsiębiorstwo | $z < 50$ | + | $o \leq 10$ mln EUR | lub | $b \leq 10$ mln EUR |
| Średnie przedsiębiorstwo | $z < 250$ | + | $o \leq 50$ mln EUR | lub | $b \leq 43$ mln EUR |
| Duże przedsiębiorstwo | Przedsiębiorstwo niespełniające warunków uznania go za MŚP, o których mowa w wierszach powyżej. | | | | |

Kiedy zmienia się status przedsiębiorstwa?

Przedsiębiorstwo może stracić lub zyskać status MŚP, jeśli w dwóch kolejnych okresach obrachunkowych w dniu zamknięcia ksiąg rachunkowych wskaźniki danego przedsiębiorstwa przekraczają lub spadają poniżej progu zatrudnienia lub pułapu finansowego.

Przedsiębiorstwo może stracić status MŚP, jeśli:

- przejęło je przedsiębiorstwo duże - oznacza to wpisanie się w definicję przedsiębiorstwa powiązanego albo partnerskiego,
- małe lub średnie przedsiębiorstwo przejęło mikroprzedsiębiorstwo – oznacza to utratę statusu mikroprzedsiębiorstwa,

- średnie przedsiębiorstwo przejęło małe przedsiębiorstwo – oznacza to utratę statusu małego przedsiębiorstwa.

W sytuacjach opisanych powyżej utrata statusu następuje w dniu przejęcia przedsiębiorstwa.

Mechanizm ten działa również w sytuacji odwrotnej, tj. np. sprzedaży udziałów przez podmiot dominujący i zakończenia powiązań pomiędzy przedsiębiorstwami – w takim przypadku przedsiębiorstwo uzyskuje/odzyskuje status przedsiębiorstwa MŚP, o ile dane tego przedsiębiorstwa mieszczą się w progach określonych dla danej kategorii przedsiębiorstwa.



ODEŚLANIE

Szczegółowe informacje na ten temat znajdziesz w „Poradniku dla użytkowników dotyczącym definicji MŚP”, dostępnym na stronie NCBR.

- **osobę wyznaczoną do kontaktu** – podaj dane co najmniej jednej osoby wyznaczonej do kontaktu po stronie Wnioskodawcy/Lidera konsorcjum. Możesz dodać **dane maksymalnie 2 osób**. Powinny to być osoby dysponujące pełną wiedzą na temat projektu, zarówno w kwestiach związanych z samym wnioskiem, jak i późniejszą realizacją projektu;
- **osobę upoważnioną do reprezentacji Wnioskodawcy** – podaj dane osób upoważnionych do reprezentacji Wnioskodawcy (każdego konsorcjanta), zgodnie z przepisami powszechnie obowiązującymi/z KRS / innym rejestrem. Możesz wskazać **maksymalnie 4 osoby**. Jeśli wskażesz osobę spoza rejestru, załącz do wniosku pełnomocnictwo do reprezentacji w formie pliku pdf:
 - dokument z kwalifikowanym podpisem elektronicznym lub skan dokumentu podpisanego własnoręcznie (czytelny podpis), podpisany zgodnie z reprezentacją wskazaną w dokumencie rejestrowym, lub
 - skan umowy spółki cywilnej, jeżeli wnioskodawcą jest spółka cywilna.

W przypadku gdy pełnomocnictwo jest wystawiane dla więcej niż jednej osoby, załącz skan dokumentów jako jeden plik pdf.

POMOC PUBLICZNA I POMOC DE MINIMIS

Pola w tej części wniosku dotyczą wyłącznie przedsiębiorstw. W przypadku konsorcjum powielane są dla każdego konsorcjanta.

Zaznacz, o jaką pomoc się ubiegasz:

- pomoc publiczna na wykonanie studiów wykonalności,
- pomoc publiczna na badania podstawowe
- pomoc publiczna na badania przemysłowe,
- pomoc publiczna na eksperymentalne prace rozwojowe,
- pomoc na prace przedwdrożeniowe - pomoc de minimis,
- pomoc na prace przedwdrożeniowe – pomoc publiczna - na pokrycie usług doradczych.

DODATKOWA INFORMACJA

W przypadku konsorcjum każdy konsorcjant obowiązkowo bierze udział w realizacji przynajmniej jednego zadania w projekcie w ramach studiów wykonalności i/lub badań podstawowych i/lub badań przemysłowych i/lub prac rozwojowych i/lub prac przedwdrożeniowych.

Wnioskowana kwota powinna być zgodna z przepisami dotyczącymi pomocy publicznej przy zachowaniu limitów wynikających z rozporządzenia 651/2014 oraz rozporządzenia MNiSW, przedstawionych w poniższej tabeli.

| Status przedsiębiorstwa | Na wykonanie studium wykonalności techniczno-ekonomiczne | Na badania podstawowe | Na badania przemysłowe | Na badania przemysłowe z uwzgl. premii | Na eksperymentalne prace rozwojowe | Na eksperymentalne prace rozwojowe z uwzgl. premii | Na prace przedwdrożeniowe – <i>de minimis</i> | Prace przedwdrożeniowe, Pomoc publiczna na pokrycie usług doradczych |
|-------------------------|--|-----------------------|------------------------|--|------------------------------------|--|---|--|
| Mikro | 70% | 100% | 70% | 80% | 45% | 60% | 100% | 50% |
| Małe | 70% | 100% | 70% | 80% | 45% | 60% | 100% | 50% |
| Średnie | 60% | 100% | 60% | 75% | 35% | 50% | 100% | 50% |
| Duże | 50% | 100% | 50% | 65% | 25% | 40% | 100% | n/d |

Należy pamiętać, że maksymalna wartość dofinansowania w zakresie pomocy de minimis nie może przekroczyć kwoty stanowiącej równowartość 300 000 euro - wartość brutto pomocy łącznie z brutto innej pomocy de minimis, udzielonej przedsiębiorcy i wszystkim przedsiębiorcom pozostającym z nim w jakimkolwiek stosunku prawnym, o którym mowa w art. 2 ust. 2 rozporządzenia nr 2023/2831, w okresie 3 lat.

Jeśli zamierzasz skorzystać z **premii**, czyli podwyższyć intensywność pomocy publicznej na badania przemysłowe lub prace rozwojowe o 15 punktów procentowych, zaznacz we wniosku właściwe pole wyboru. Możesz wybrać tylko jedną z wymienionych rodzajów premii na jednego przedsiębiorcę.

Rodzaje premii

1. Jeśli zamierzasz skorzystać z premii, czyli podwyższyć intensywność pomocy publicznej na badania przemysłowe lub eksperymentalne prace rozwojowe o 15 punktów procentowych, zaznacz we wniosku właściwe pole wyboru. Możesz wybrać tylko jedną z wymienionych rodzajów premii na jednego przedsiębiorcę.
 - a. **Premia z tytułu skutecznej współpracy w związku z realizacją projektu przez co najmniej dwa przedsiębiorstwa, z których przynajmniej jeden jest MŚP** – złóż oświadczenie (zaznacz właściwe pole wyboru) o braku powiązania pomiędzy podmiotami realizującymi projekt. Z dokumentacji musi wynikać, że żadne z przedsiębiorstw realizujących projekt nie ponosi więcej niż 70 % kosztów kwalifikowalnych danej kategorii badań przemysłowych lub prac rozwojowych.
Premia z tytułu skutecznej współpracy w związku z realizacją projektu między przedsiębiorstwem i co najmniej jedną jednostką naukową - jednostka naukowa musi ponosić co najmniej 10% kosztów kwalifikowalnych i mieć prawo do publikowania własnych wyników badań.
 - b. **Premia za szerokie rozpowszechnianie wyników całego projektu** – zobowiązujesz się, że w okresie do 3 lat od zakończenia projektu wyniki badań przemysłowych i prac rozwojowych:
 - zostaną zaprezentowane na co najmniej 3 konferencjach naukowych i technicznych, w tym co najmniej 1 o randze ogólnokrajowej lub

- zostaną opublikowane w co najmniej 2 czasopismach naukowych lub technicznych (zawartych w wykazie czasopism opublikowanym przez MNiSW, aktualnym na dzień przyjęcia artykułu do druku) lub powszechnie dostępnych bazach danych, zapewniających swobodny dostęp do uzyskanych wyników badań (surowych danych badawczych), lub
- zostaną w całości rozpowszechnione za pośrednictwem oprogramowania bezpłatnego lub oprogramowania z licencją otwartego dostępu.

Wystarczy wskazać jeden sposób rozpowszechniania wyników badań przemysłowych i eksperymentalnych prac rozwojowych.

- c. **Premia z tytułu terminowego udostępniania i ochrony prawami własności intelektualnej wyników projektu** - złoż oświadczenie (zaznacz właściwe pole wyboru) - przedsiębiorstwo musi terminowo i po cenie rynkowej oraz na zasadzie braku wyłączności i braku dyskryminacji udostępnić wyniki projektu chronione prawami własności intelektualnej stronom umowy o Europejskim Obszarze.
- d. **Premia z tytułu realizacji projektu w obszarze objętym pomocą** – projekt musi być realizowany na obszarze województw: kujawsko-pomorskiego, lubelskiego, lubuskiego, łódzkiego, małopolskiego, opolskiego, podkarpackiego, podlaskiego, pomorskiego, śląskiego, świętokrzyskiego, warmińsko-mazurskiego i zachodniopomorskiego lub regionu mazowieckiego regionalnego.

2. Jeśli zamierzasz skorzystać z **premier**, czyli podwyższyć intensywność pomocy publicznej na badania przemysłowe lub eksperymentalne prace rozwojowe o 5 punktów procentowych, zaznacz we wniosku właściwe pole wyboru.

- a. **Premia z tytułu realizacji projektu w obszarze objętym pomocą** – projekt musi być realizowany na obszarze województw dolnośląskiego i wielkopolskiego oraz regionu warszawskiego stołecznego na obszarach należących do gmin: Baranów, Błonie, Dąbrówka, Dobrze, Góra Kalwaria, Grodzisk Mazowiecki, Jadów, Jaktorów, Kałuszyn, Kampinos, Kołbiel, Latowicz, Leoncin, Leszno, Mrozy, Nasielsk, Osieck, Prażmów, Serock, Siennica, Sobienie-Jeziory, Strachówka, Tarczyn, Tłuszcz, Zakroczym lub Żabia Wola.

Premii określonych pkt. 1 oraz 2 nie można łączyć ze sobą.

W przypadku premii za lokalizację, gdy projekt realizowany jest w kilku miejscach, a każde z nich znajduje się na innym obszarze uprawnionym do zwiększenia intensywności pomocy publicznej, do wyliczenia wysokości pomocy stosuje się intensywność najniższą.



INFORMACJA PRAWNA

Zgodnie z art. 2 pkt 90 rozporządzenia 651/2014 podwykonawstwa nie uważa się za skuteczną współpracę.



DODATKOWA INFORMACJA

Spełnienie warunków dotyczących premii będziemy kontrolować w okresie trwałości projektu.

Wypełniając tę część wniosku, zwróć ponadto uwagę, że:

MŚP może w ramach prac przedwdrożeniowych ponosić koszty kwalifikowalne podwykonawstwa w ramach pomocy *de minimis* oraz pomocy publicznej na pokrycie usług doradczych.

Poziom dofinansowania dla jednostek naukowych, niebędących przedsiębiorstwami² na realizację studium wykonalności, badań podstawowych, badań przemysłowych, eksperymentalnych prac rozwojowych wynosi 100% kosztów kwalifikowalnych. Jednostki naukowe mogą realizować projekt wyłącznie w ramach działalności niegospodarczej. Jednostki naukowe nie mogą realizować w projekcie prac przedwdrożeniowych.

Pomoc publiczna udzielana przez NCBR może być łączona z inną pomocą publiczną i pomocą *de minimis*.



ODEŚLANIE

Zob. rozporządzenie MNiSW, § 11 – dokument ten określa zasady, na jakich można łączyć pomoc publiczną NCBR z inną pomocą publiczną i pomocą *de minimis*.

² Jeśli wnioskodawca prowadzi zarówno działalność gospodarczą jak i niegospodarczą projekt, którego dotyczy wniosek nie może być związany z prowadzeniem działalności gospodarczej i wnioskodawca jest zobowiązany zapewnić rozdzielność rachunkową tego projektu od reszty działalności, przede wszystkim gospodarczej, tak aby uniknąć subsydiowania skrośnego.

Pomoc publiczna oraz pomoc *de minimis* są udzielane przedsiębiorstwom pod warunkiem złożenia wniosku o udzielenie pomocy przed dniem rozpoczęcia prac nad projektem.

ODESŁANIE

Szczegółowe informacje dotyczące kosztów w projekcie znajdziesz w *Przewodniku kwalifikowalności kosztów*.

Wnioskodawca może w projekcie **powierzyć realizację części prac podwykonawcy**. Wartość prac realizowanych na zasadzie podwykonawstwa nie może przekroczyć:

- 1.1. 40% sumy kosztów kwalifikowalnych: studium wykonalności, badań podstawowych, badań przemysłowych i eksperymentalnych prac rozwojowych ponoszonych w projekcie przez dane przedsiębiorstwo, realizujące projekt w ramach konsorcjum;
- 1.2. 10% sumy kosztów kwalifikowalnych: studium wykonalności, badań podstawowych, badań przemysłowych i eksperymentalnych prac rozwojowych ponoszonych w projekcie przez daną jednostkę naukową, realizującą projekt w ramach konsorcjum;
- 1.3. 70% sumy kosztów kwalifikowalnych prac przedwdrożeniowych ponoszonych w projekcie przez danego przedsiębiorcę.

Konsorcjanci, realizujący projekt w ramach konsorcjum, nie mogą zlecać sobie nawzajem realizacji prac w projekcie na zasadzie podwykonawstwa.

Koszty pośrednie projektu są rozliczane ryczałtem. Stawka ryczałtu uzależniona jest od typu wnioskodawcy (jednostka naukowa, przedsiębiorstwo) i kategorii badań (studium wykonalności, badania podstawowe, badania przemysłowe, eksperymentalne prace rozwojowe, prace przedwdrożeniowe oraz prace przedwdrożeniowe – pomoc *de minimis*).

DODATKOWA INFORMACJA

Wytyczne w zakresie kwalifikowalności kosztów znajdują się w *Przewodniku kwalifikowalności kosztów*, stanowiącym Załącznik nr 6 do Regulaminu konkursu).

NCBR może aktualizować Przewodnik, przy czym do oceny kwalifikowalności poniesionych wydatków stosuje się wersję Przewodnika obowiązującą w dniu poniesienia wydatku.

IV. CEL I UZASADNIENIE REALIZACJI PROJEKTU

DODATKOWA INFORMACJA

Eksperti ocenią przedstawione informacje w kryterium *Zgodność projektu z zakresem tematycznym konkursu, Prawa własności intelektualnej, Wartość naukowa projektu oraz cel projektu, a także Możliwość wdrożenia rezultatów projektu oraz korzyści z tego wynikające*. Więcej => Kryteria oceny merytorycznej.

III.1. CELE I ZAŁOŻENIA PROJEKTU (limit znaków 16 000 + załącznik pdf)

Przedstaw cel projektu oraz najważniejsze rezultaty, które planujesz osiągnąć w poszczególnych fazach w wyniku realizacji projektu. Określ co będzie rezultatem końcowym każdej fazy realizacji projektu oraz wskaż jego najistotniejsze funkcjonalności. W punkcie tym nie opisuj spodziewanych wyników poszczególnych prac badawczych, lecz ostateczne rezultaty realizacji całych faz (faza I i II). Wykaż, że rezultaty, które planujesz osiągnąć odpowiadają wytycznym dot. efektów realizacji kolejnych faz w poszczególnych tematach z obszaru tematycznego konkursu opisanych w załączniku nr 15 do Regulaminu). Wykaż w jaki sposób realizacja projektu wpisuje się w cele główne i szczegółowe Programu wskazane w Regulaminie konkursu. Ponadto opisz najistotniejsze założenia projektu.

Możesz dodać załącznik w formacie pdf.

III.2. NOWOŚĆ/INNOWACYJNOŚĆ REZULTATÓW PROJEKTU

RODZAJ INNOWACYJNOŚCI

Określ rodzaj innowacji, którą przewidziałeś w projekcie (możliwe jest wybranie obu opcji):

- **innowacja produktowa** – wprowadzenie na rynek nowego towaru, usługi lub znaczące ulepszenie oferowanych uprzednio towarów i usług w zakresie ich charakterystyk lub przeznaczenia,

- **innowacja procesowa** – wprowadzenie do praktyki nowych lub znacząco ulepszonych metod produkcji lub dostaw.

POZIOM NOWOŚCI REZULTATÓW PROJEKTU

Zaznacz, czy rezultaty projektu stanowią nowość na skalę co najmniej rynku europejskiego lub/ i rynków światowych.

OCZEKIWANY REZULTAT PROJEKTU (limit znaków 10 000 + załącznik pdf)

Wskaż i opisz oczekiwany rezultat projektu. W odróżnieniu od opisu wymaganego w punkcie III.1 wniosku - CELE I ZAŁOŻENIA PROJEKTU, przedstaw tu rezultat swojego projektu z punktu widzenia jego konkurencyjności i opłacalności.

Możesz dodać załącznik w formacie pdf.

OPIS NOWOŚCI REZULTATÓW PROJEKTU (limit znaków 12 000 + załącznik pdf)

Wykaż, że rezultat projektu charakteryzuje się nowością co najmniej w skali rynku europejskiego, w kontekście posiadanych przez niego nowych cech, funkcjonalności, względem produktów/usług/technologii konkurencyjnych.

Opisz najważniejsze cechy / korzyści / parametry techniczne rezultatu projektu, odróżniające go od produktów/usług/technologii konkurencyjnych lub substytucyjnych i decydujące o jego przewadze względem aktualnej oferty na rynku.

Możesz dodać załącznik w formacie pdf.

III.3. WDROŻENIE WYNIKÓW PROJEKTU

III.3.1. OPIS WDROŻENIA



DODATKOWA INFORMACJA

Ocenimy przedstawione informacje w kryterium *Możliwość wdrożenia rezultatów projektu oraz korzyści z tego wynikające* Więcej => Kryteria oceny merytorycznej.

Data wdrożenia

Podaj co najmniej jedną przewidywaną datę wdrożenia wyników projektu (w przypadku więcej niż jednego wdrożenia wyniku, pole może być powielane), przy czym pamiętaj, że wdrożenie nie może nastąpić później niż trzy lata od zakończenia realizacji projektu.

Sposób wdrożenia

Wskaż formę wdrożenia wyników badań przemysłowych i eksperymentalnych prac rozwojowych (jeśli projekt przewiduje tylko te drugie). Zaznacz co najmniej jedno pole:

- wprowadzenie wyników do własnej działalności gospodarczej wnioskodawcy poprzez rozpoczęcie produkcji lub świadczenia usług na bazie uzyskanych wyników;
- udzielenie licencji (na zasadach rynkowych) na korzystanie z przysługujących wnioskodawcy praw do wyników w działalności gospodarczej prowadzonej przez inne przedsiębiorstwa (przedsiębiorstwo spoza konsorcjum);
- sprzedaż (na zasadach rynkowych) praw do wyników w celu wprowadzenia ich do działalności gospodarczej innego przedsiębiorstwa (przedsiębiorstwa spoza konsorcjum), z zastrzeżeniem, że za wdrożenie wyników nie uznaje się zbycia wyników w celu ich dalszej odsprzedaży;

Jeśli wdrożenie przyjmie postać:

- sprzedaży praw do wyników projektu w celu ich wdrożenia do działalności gospodarczej innego przedsiębiorstwa albo
- udzielenia licencji na korzystanie z ww. praw,

wnioskodawca (lub odpowiednio konsorcjanci) zapewni, że nabywca praw do wyników/licencjobiorca wykorzysta wyniki we własnej działalności gospodarczej, tj. W szczególności rozpocznie produkcję innowacyjnych produktów/ świadczenie usług/zastosuje nową technologię w prowadzonej działalności.

ODESŁANIE

Wymogi dotyczące wdrożenia oraz konsekwencje związane z brakiem wdrożenia wyników prac B+R szczegółowo określa wzór umowy o dofinansowanie. Zapoznaj się z nimi przed złożeniem wniosku.

Opis wdrożenia (limit znaków 10 000)

Określ, na czym wdrożenie będzie polegało. Jeśli dotyczy – przedstaw zakładane:

strumienie przychodów – w jakiej formie nowy produkt/usługa/technologia zostanie zaoferowana odbiorcom na rynku;

formy promocji i dystrybucji – jakie narzędzia promocji przewidziano oraz jakimi kanałami będzie dystrybuowany nowy produkt/usługa/technologia;

politykę cenową względem konkurencji.

Opisz:

- planowane działania niezbędne do wdrożenia rezultatów projektu (poza wymienionymi w części IV wniosku) (np. wykonanie oprzyrządowania produkcji);
- zasoby niezbędne do jego przeprowadzenia, tj. zasoby ludzkie oraz techniczne:
 - o którymi dysponujesz (jako wnioskodawca indywidualny, a w przypadku konsorcjów – jako wszyscy konsorcjanci) oraz
 - o które musisz pozyskać.

DODATKOWA INFORMACJA

Koszty wdrożenia wyników badań przemysłowych i prac rozwojowych - koszty inwestycyjne, nie mogą być kosztami kwalifikowalnymi. Nie uwzględniaj zatem w budżecie projektu kosztów inwestycyjnych.

Ryzyka związane z wdrożeniem (limit znaków 6 000)

Przeprowadź analizę ryzyka dla skutecznego wdrożenia wyników projektu:

- pojawiających się ze strony konkurencji (wprowadzenie przez konkurentów tych samych, lepszych produktów/usług/technologii);
- dotyczących otoczenia prawno-administracyjnego (konieczne pozwolenia, decyzje, certyfikaty, etc. na etapie wdrożenia);
- wynikających z charakterystyki rynku docelowego/grup odbiorców.

Dla każdego ryzyka wskaż:

- prawdopodobieństwo z jakim dane ryzyko może wystąpić,
- wpływ na realizację projektu w przypadku jego wystąpienia,
- strategię postępowania z nim, zależnie od tego czy dane ryzyko jest szansą, czy też zagrożeniem.

PRZYKŁAD

Możesz wykorzystać poniższe wskazówki dotyczące typów reakcji na poszczególne ryzyka.

W stosunku do zagrożeń najczęściej stosuje się poniższe typy reakcji:

- unikanie – eliminacja zagrożeń poprzez zmianę części lub całości projektu,
- redukcja – podjęcie działań mających na celu obniżenia prawdopodobieństwa i/lub wpływu danego zagrożenia.

Mając do czynienia z szansami można skorzystać z poniższych typów reakcji:

- wykorzystanie – podjęcie działań mających na celu doprowadzenie do urzeczywistnienia szansy,
- przybliżenie – podjęcie działań mających na celu zwiększenie prawdopodobieństwa i/lub wpływ wystąpienia szansy.

W stosunku do zagrożeń jak i szans można wdrożyć:

- przeniesienie – przeniesienie ryzyka na inny podmiot, na przykład poprzez outsourcing lub ubezpieczenie,
- współdzielenie – strony biorące udział w projekcie w równym stopniu mogą zyskać lub stracić,
- akceptacja – brak podejmowania działań przy równoczesnym monitorowaniu ryzyka,
- plan rezerwowy – opracowanie planu awaryjnego, „planu B”.

Własność intelektualna

Planowana ochrona praw własności intelektualnej (limit znaków 4 000)

Określ, co będzie przedmiotem ochrony.

Opisz efektywny sposób ochrony własności intelektualnej, zabezpieczający przed skopiowaniem lub nieuprawnionym wykorzystaniem wyników projektu (jeśli istnieje taka potrzeba). W szczególności opisz, w jaki sposób zamierzasz chronić własność intelektualną – czy powstaną zgłoszenia patentowe lub wzory przemysłowe, jaka jest planowana polityka w tym zakresie.

Weź pod uwagę specyfikę projektu lub branży, w której prowadzisz działalność. Nie masz obowiązku ustanowienia ochrony patentowej wyników projektu. Co więcej dla niektórych rozwiązań stosowanie ochrony patentowej może być niezasadne. Tym niemniej zaplanuj oraz opisz we wniosku sposób ochrony wyników projektu. Pamiętaj, że możliwe są różne formy ochrony praw własności intelektualnej, np. prawa autorskie.

DODATKOWA INFORMACJA

Jeśli rezultatem projektu będzie wynalazek, wzór użytkowy lub przemysłowy, prawo do uzyskania patentu na wynalazek albo prawa ochronnego na wzór użytkowy, jak również prawa z rejestracji wzoru przemysłowego przysługuje podmiotowi, któremu przyznane zostały środki finansowe na podstawie umowy o dofinansowanie (art. 32 ust. 1 ustawy z dnia 30 kwietnia 2010 r. o Narodowym Centrum Badań i Rozwoju).

Wykazanie braku barier we wdrożeniu wyników projektu (limit znaków 6 000)

Odnieś się w szczególności do następujących kwestii:

- Czy dysponujesz prawami własności intelektualnej, które są niezbędne do realizacji projektu i wdrożenia jego rezultatów? Czy dzielisz je z innymi podmiotami? Jeśli tak, z jakimi i na jakich zasadach? Kto stanie się właścicielem praw do wyników wypracowanych w trakcie projektu (zwróć uwagę m.in. na prawa autorskie twórców) i jak te prawa zostaną przeniesione na przedsiębiorstwo, które zamierza wdrożyć wyniki prac B+R we własnej działalności gospodarczej? W przypadku projektów realizowanych w konsorcjum pytania odnieś do każdego konsorcjanta.
- Czy uprawdopodobniłeś, że brak jest dostępnych i objętych ochroną rozwiązań/ technologii/wyników prac B+R, których istnienie uniemożliwiłoby albo czyniło niezasadnym przeprowadzenie zaplanowanego wdrożenia wyników projektu, tj. czy sprawdziłeś:
 - czy wdrożenie rezultatów projektu nie naruszy praw własności intelektualnej innego podmiotu?

- czy ochrona obecnie stosowana przez inne podmioty nie stoi na przeszkodzie wdrożeniu rezultatów Twojego projektu?

Opisz, jak zostanie uregulowana kwestia własności praw do wyników badań przemysłowych i prac rozwojowych oraz wskaż właściciela/właścicieli praw do wyników.

DODATKOWA INFORMACJA

Podział praw do wyników badań powinien być zgodny z regułami obowiązującymi w konkursie i postanowieniami umowy o dofinansowanie, w szczególności nie może prowadzić do naruszenia zasad pomocy publicznej.

- Zwróć uwagę, że:
 - podział praw majątkowych do wyników prac B+R oraz powiązanych z nimi praw dostępu, będących rezultatem projektu, przysługujących Liderowi konsorcjum lub konsorcjantom, nie może naruszać przepisów o pomocy publicznej. Umowy zawarte z podwykonawcami nie mogą naruszać reguły określonej w zdaniu poprzedzającym.
 - przekazanie praw majątkowych do wyników projektu pomiędzy konsorcjantami następuje za wynagrodzeniem odpowiadającym wartości rynkowej tych praw. Przekazanie praw majątkowych do wyników projektu, nie może stanowić niedozwolonej pomocy publicznej.

Opis korzyści (społecznych/ekonomicznych/środowiskowych) wynikających z wdrożenia rezultatów projektu (limit znaków 3 000)

Podaj dodatkowe korzyści społeczne/ekonomiczne/środowiskowe, które zostaną odniesione w wyniku wdrożenia rezultatów projektu. Przykładem korzyści ekonomicznych może być projekcja spodziewanego przychodu oraz kosztów, związanych z oferowaniem nowego produktu/technologie/usługi na rynku.

Zapotrzebowanie rynkowe i opłacalność wdrożenia

Analiza rynku

Zapotrzebowanie rynkowe na rezultaty projektu (limit znaków 10 000)

Opisz potrzebę rynku, na którą odpowiada rezultat projektu. Wykaż, że opracowywany produkt/ usługa/technologia rozwiąże konkretny problem (brak, niedobór) występujący na

rynku, przez co ma szansę na zastosowanie w praktyce gospodarczej. Wyjaśnij również, w jaki sposób rezultat projektu przyczyni się do zaspokojenia tej potrzeby. Jeśli w efekcie projektu powstanie tzw. innowacja przełomowa, określ, jakie potrzeby kreuje rezultat projektu.

Możesz dodać załącznik w formacie pdf

DODATKOWA INFORMACJA

Innowacja przełomowa to innowacja, w przypadku której dopiero pojawia się koncepcja kształtowania i tworzenia rynku i gdzie nie ma możliwości dokładnego określenia zapotrzebowania rynkowego, a opłacalność wdrożenia jest prognostyczna.

Charakterystyka rynku docelowego (limit znaków 10 000)

Wskaż główne grupy odbiorców rezultatu projektu. Scharakteryzuj je, odnosząc się do takich ich cech, które mają istotne znaczenie dla sukcesu rynkowego rezultatu projektu. W szczególności odnieś się do ich wielkości/liczebności, potrzeb, oczekiwań, preferencji, możliwości. Grupę docelową scharakteryzuj w jak najwęższym ujęciu. Koncentruj się na potrzebach odbiorców bezpośrednio zainteresowanych danym produktem/ usługą/ technologią. Nie prezentuj informacji ogólnikowych, traktujących grupę docelową zbyt szeroko - panel może uznać je za niewystarczające. Przedstaw założenia dotyczące poziomu zainteresowania nowym produktem wśród potencjalnych odbiorców, tj. oszacuj wielkość i charakter popytu oraz wskaż zakładaną liczebność grupy docelowej, do której ostatecznie planujesz dotrzeć ze swoją nową ofertą. Zaprezentuj spodziewane zmiany popytu w czasie oraz tempo tych zmian (nowe trendy). Prezentując analizę rynku i popytu odnieś się do obiektywnych danych dostępnych w publikacjach zawierających dane statystyczne oraz w miarę możliwości, w badaniach marketingowych przeprowadzonych przez wyspecjalizowane podmioty. Podaj źródło przytaczanych danych (autor, tytuł, rok publikacji). Nie przytaczaj opinii subiektywnych, opartych na przeczuciu, niemiarodajnych i nieweryfikowalnych.

Możesz dodać załącznik w formacie pdf

Konkurencja (limit znaków 10 000)

- Przedstaw głównych konkurentów na rynku docelowym oraz oferowane przez nich produkty/ usługi/technologie. Mogą one być dopiero opracowywane lub już występują na rynku i spełniają funkcję podobną do zakładanej roli rezultatu projektu. Mogą one być np. skierowane do podobnej grupy odbiorców i zaspokajają podobne potrzeby (w

odniesieniu do konkretnych cech i funkcjonalności rezultatu projektu wskazanych we wniosku). Jeśli nie identyfikujesz bezpośredniej konkurencji, odnieś się do podmiotów oferujących produkty/ usługi/ technologie posiadające choćby częściowo te same funkcjonalności (produkty/ usługi/ technologie substytucyjne). Określ, w jakim stopniu rynek jest obecnie nasycony konkurencyjnymi lub substytucyjnymi produktami/usługami/technologiami. W opisie uwzględnij również prawdopodobieństwo pojawienia się nowych podmiotów mogących stanowić konkurencję dla Ciebie w kontekście rezultatu projektu.

Możesz dodać załącznik w formacie pdf

Analiza opłacalności wdrożenia

Wskaż, za jaki okres przedstawiasz dane w tabeli – pola: Dane za okres od¹: ... do:

Dane w tabeli dla kolumn 1-5 podaj łącznie dla okresu 5 lat od zakończenia projektu. Weź jednak pod uwagę, że w przypadku niektórych branż wygenerowanie zysku w okresie 5 lat może być nierealne ze względu na specyficzne uwarunkowania (opisz je w uzasadnieniu). W takim przypadku podaj w tabeli zagregowane dane dla wybranego okresu – do momentu wygenerowania zysku. W przypadku, gdy analiza opłacalności dotyczy zarówno innowacji produktowej jak i procesowej, w kolumnach 1-5 podaj sumę uśrednionych wartości dla obu rodzajów innowacji. W załączniku przedstaw szczegółowe wyliczenia dla tych wartości.

Uzupełnij dane w tabeli:

1. **wielkość sprzedaży (szt.)** - podaj przewidywaną wielkość sprzedaży produktów powstałych na bazie wyników projektu;
2. **koszt zmienny wytworzenia (PLN/szt.)** - podaj przewidywany koszt zmienny wytworzenia jednej sztuki, łącznie z ewentualnymi kosztami outsourcingu produkcji (jeśli dotyczy) uwzględniający wszystkie koszty (również pośrednie);
3. **Koszty stałe związane z wdrożeniem projektu (PLN)** - podaj przewidywane koszty stałe przygotowania do wdrożenia wyników projektu np. koszty administracji, marketingu, uzyskania certyfikatów, kosztów usług obcych i inne nieujęte w kosztach kwalifikowalnych projektu;
4. **Cena sprzedaży (PLN/szt.)** - podaj przewidywaną cenę sprzedaży jednej sztuki;

5. **Przychód z pozostałych form komercjalizacji (PLN)** - podaj przychód z form wdrożenia innych niż rozpoczęcie produkcji lub świadczenia usług na bazie uzyskanych rezultatów projektu. W przypadku, gdy rezultaty projektu zostaną wdrożone w działalności własnej konsorcjanta będącego przedsiębiorcą (usprawnienia/ oszczędności procesowe), podaj przewidywaną kwotę oszczędności.
6. **Koszt realizacji projektu** - podaj koszty całkowite projektu, w tym wnioskowane dofinansowanie, wkład własny konsorcjantów oraz koszty niewykazane w budżecie projektu, poniesione w okresie realizacji projektu.
7. **Przewidywany zysk** – pole uzupełnia się automatycznie na podstawie wartości wpisanych w tabeli $(1*4) + 5 - (1*2) - 6 - 3$

Jeśli wybierzesz formę wdrożenia „wprowadzenie wyników projektu do własnej działalności gospodarczej poprzez rozpoczęcie produkcji lub świadczenia usług na bazie uzyskanych wyników” i wskażesz jako kluczową innowację produktową, wypełnij kolumny 1, 2, 3, 4, 6 (system blokuje pole 5).

Jeśli wybierzesz jedną z następujących form wdrożenia:

- udzielenie licencji (na zasadach rynkowych) na korzystanie z przysługujących wnioskodawcy praw do wyników projektu w działalności gospodarczej prowadzonej przez inne przedsiębiorstwa (przedsiębiorstwo spoza konsorcjum)
- sprzedaż (na zasadach rynkowych) praw do wyników projektu w celu wprowadzenia ich do działalności gospodarczej innego przedsiębiorstwa (przedsiębiorstwa spoza konsorcjum), z zastrzeżeniem, że za wdrożenie wyników nie uznaje się zbycia tych wyników w celu ich dalszej odsprzedaży
- wprowadzenie wyników do własnej działalności gospodarczej wnioskodawcy poprzez rozpoczęcie produkcji lub świadczenia usług na bazie uzyskanych wyników Projektu i wskażesz jako kluczową innowację procesową;

wypełnij kolumny: 5, 7 (system blokuje pola 3, 4 i 6).

Jeśli wybierzesz jednocześnie formy wdrożenia:

- wprowadzenie wyników projektu do własnej działalności gospodarczej poprzez rozpoczęcie produkcji lub świadczenia usług na bazie uzyskanych wyników (i wskażesz jako kluczową innowację produktową) oraz
- udzielenie licencji (na zasadach rynkowych) na korzystanie z przysługujących wnioskodawcy praw do wyników projektu w działalności gospodarczej prowadzonej przez inne przedsiębiorstwa (przedsiębiorstwo spoza konsorcjum)

wszystkie kolumny będą aktywne.

Wszystkie wartości podawaj w kwotach netto bez VAT. Dane podane w tabeli powinny bazować na racjonalnych i realistycznych przesłankach. Podane koszty powinny być zgodne z polityką rachunkowości wnioskodawcy i obowiązującymi przepisami prawa.

WAŻNE

Jeśli sprzedaż wyników projektu obejmuje więcej niż jeden rodzaj produktu/usługi, w kolumnie 1, 2, 3, i 4 podaj sumę uśrednionych wartości dla wszystkich produktów/usług zbiorczo.

Uzasadnienie danych w tabeli (limit znaków 5 000)

Wskaż, jakie konkretnie założenia zostały przyjęte do kalkulacji przedstawionej w powyższej tabeli, np. jakie strumienie przychodów uwzględniono oraz w jakich proporcjach (jeśli uwzględniono więcej niż 1 strumień), a także jakie koszty zmienne oraz jakie koszty stałe wykazano. Pamiętaj, by dane dotyczące wielkości sprzedaży (pole 1) były skorelowane z informacjami nt. wielkości grupy docelowej, do której ostatecznie zamierzasz dotrzeć ze swoją ofertą, przedstawionymi w polu Charakterystyka rynku docelowego. Jeśli przedstawiasz analizę opłacalności wdrożenia uwzględniającą okres dłuższy niż 5 lat od zakończenia projektu do momentu wygenerowania zysku, uzasadnij, dlaczego nie jest możliwe osiągnięcie dodatniego wyniku z wdrożenia w perspektywie 5 lat od zakończenia projektu. Aby pokazać sposób wyliczenia uśrednionych danych w tabeli, w szczególności w przypadku planowanego wdrożenia więcej niż jednego rodzaju innowacji lub więcej niż jednego rodzaju produktu/usługi, dodaj załącznik (w formacie pdf lub xls) – maksymalnie 2 strony. Załącznik ten może zawierać opisów rozszerzających informacje wpisane w polu Uzasadnienie danych w tabeli.

Możesz dodać załącznik w formacie pdf lub xls.

V. OPIS PRAC BADAWCZO-ROZWOJOWYCH

DODATKOWA INFORMACJA

Eksperci ocenią przedstawione informacje w kryterium *Kwalifikowalność i adekwatność wydatków, Wartość naukowa projektu oraz cel projektu, Możliwość wdrożenia rezultatów projektu oraz korzyści z tego wynikające oraz Zakres i adekwatność prac zaplanowanych w projekcie w stosunku do oczekiwanych wyników. Więcej => Kryteria oceny merytorycznej.*

IV.1. METODOLOGIA REALIZACJI PROJEKTU (limit znaków 6 000 + załącznik pdf)

Przedstaw metodologię realizacji prac badawczo-rozwojowych opisanych we wniosku, która doprowadzi do osiągnięcia zaplanowanych celów, z uwzględnieniem interdyscyplinarności prowadzonych badań, w stosunku do celów, zadań i rezultatów projektu.

Możesz dodać załącznik w formacie pdf.

IV.2 Poziom gotowości technologicznej

Poziom TRL

Określ poziom gotowości technologicznej (TRL – technology readiness levels) początkowy i końcowy.

Opis prac zrealizowanych przed przystąpieniem do projektu i określających poziom TRL początkowego (limit znaków 6 000)

Opisz prace zrealizowane przed przystąpieniem do projektu.

DODATKOWA INFORMACJA

Poniżej znajduje się lista poziomów gotowości technologicznej. Dzięki niej możesz stwierdzić, na którym poziomie znajduje się technologia będąca przedmiotem projektu przed jego rozpoczęciem oraz na jakim poziomie znajdzie się ta technologia po zakończeniu realizacji prac B+R. Określenie początkowego TRL pozwala m.in. na wyeliminowanie z projektu badań podstawowych, jeżeli nie są one niezbędne. Natomiast końcowy TRL informuje o tym, jak bardzo zaawansowany powinien być produkt w momencie zakończenia projektu oraz czy możliwe jest jego wdrożenie (komercjalizacja).

Poziom I — zaobserwowano i opisano podstawowe zasady danego zjawiska — najniższy poziom gotowości technologii, oznaczający rozpoczęcie badań naukowych w celu wykorzystania ich wyników w określonych branżach. Zalicza się do nich między innymi badania naukowe nad podstawowymi właściwościami technologii.

Poziom II — określono koncepcję technologii lub jej przyszłe zastosowanie. Oznacza to rozpoczęcie procesu poszukiwania potencjalnego zastosowania technologii. Od momentu

zaobserwowania podstawowych zasad opisujących nową technologię można postulować praktyczne jej zastosowanie, które jest oparte na przewidywaniach. Nie istnieje jeszcze żaden dowód lub szczegółowa analiza potwierdzająca przyjęte założenia.

Poziom III – potwierdzono analitycznie i eksperymentalnie krytyczne funkcje lub koncepcje technologii. Oznacza to przeprowadzenie badań analitycznych i laboratoryjnych, mających na celu potwierdzenie przewidywań badań naukowych wybranych elementów technologii. Zalicza się do nich komponenty, które nie są jeszcze zintegrowane w całość lub też nie są reprezentatywne dla całej technologii.

Poziom IV – zweryfikowano komponenty technologii lub podstawowe jej podsystemy w warunkach laboratoryjnych. Proces ten oznacza, że podstawowe komponenty technologii zostały zintegrowane. Zalicza się do nich zintegrowane „ad hoc” modele w laboratorium. Uzyskano ogólne odwzorowanie docelowego systemu w warunkach laboratoryjnych.

Poziom V – zweryfikowano komponenty lub podstawowe podsystemy technologii w środowisku zbliżonym do rzeczywistego. Podstawowe komponenty technologii są zintegrowane z rzeczywistymi elementami wspomagającymi. Technologia może być przetestowana w symulowanych warunkach operacyjnych.

Poziom VI – dokonano demonstracji prototypu lub modelu systemu albo podsystemu technologii w warunkach zbliżonych do rzeczywistych. Oznacza to, że przebadano reprezentatywny model lub prototyp systemu, który jest znacznie bardziej zaawansowany od badanego na poziomie V, w warunkach zbliżonych do rzeczywistych. Do badań na tym poziomie zalicza się badania prototypu w warunkach laboratoryjnych odwzorowujących z dużą wiernością warunki rzeczywiste lub w symulowanych warunkach operacyjnych.

Poziom VII – dokonano demonstracji prototypu technologii w warunkach operacyjnych. Prototyp jest już prawie na poziomie systemu operacyjnego. Poziom ten reprezentuje znaczący postęp w odniesieniu do poziomu VI i wymaga zademonstrowania, że rozwijana technologia jest możliwa do zastosowania w warunkach operacyjnych. Do badań na tym poziomie zalicza się badania prototypów na tzw. platformach badawczych.

Poziom VIII – zakończono badania i demonstrację ostatecznej formy technologii. Oznacza to, że potwierdzono, że docelowy poziom technologii został osiągnięty i technologia może być zastosowana w przewidywanych dla niej warunkach. Praktycznie poziom ten reprezentuje koniec demonstracji. Przykłady obejmują badania i ocenę systemów w celu potwierdzenia spełnienia założeń projektowych, włączając w to założenia odnoszące się do zabezpieczenia logistycznego i szkolenia.

Poziom IX – sprawdzenie technologii w warunkach rzeczywistych odniosło zamierzony efekt. Wskazuje to, że demonstrowana technologia jest już w ostatecznej formie i może zostać zaimplementowana w docelowym systemie. Między innymi dotyczy to wykorzystania opracowanych systemów w warunkach rzeczywistych.

Co do zasady, celem fazy I jest osiągnięcie dla przedmiotu Projektu co najmniej 6 poziomu gotowości technologicznej (TRL 6). W przypadku Projektu obejmującego w fazie I wyłącznie opracowanie modelu cyfrowego, celem fazy I jest osiągnięcie co najmniej 3 poziomu gotowości technologicznej (TRL3).

IV.3. OPIS PRAC BADAWCZO-ROZWOJOWYCH

STUDIUM WYKONALNOŚCI/BADANIA PODSTAWOWE /BADANIA PRZEMYSŁOWE / EKSPERYMENTALNE PRACE ROZWOJOWE / PRACE PRZEDWDROŻENIOWE

Przedstaw chronologiczny opis zaplanowanych prac badawczo-rozwojowych, których wykonanie jest niezbędne dla osiągnięcia celów projektu.

- Projekt musi obejmować studium wykonalności, badania przemysłowe, eksperymentalne prace rozwojowe, prace przedwdrożeniowe³ – wniosek, w którym ich nie przewidziano, nie będzie mógł zostać złożony (nie zostanie przyjęty przez system informatyczny LSI).
- Planowane prace **podziel na fazy** – faza I oraz II zgodnie z zapisami Regulaminu konkursu.
- Zauważ, że fazy I, II w projekcie nie nakładają się na siebie.
- Planowane prace w ramach faz **podziel na zadania** – odrębnie dla studium wykonalności, badań podstawowych (nie są obligatoryjne), badań przemysłowych, eksperymentalnych prac rozwojowych oraz prac przedwdrożeniowych.
- Zachowaj logiczny układ zadań i kolejności prowadzonych prac, ponieważ aspekt ten zostanie poddany ocenie.
- Projekt musi obejmować realizację 2 faz: fazy I i fazy II
- W ramach fazy I możesz opisać maksymalnie 5 zadań, obejmujących wykonanie studium wykonalności (o charakterze techniczno- ekonomicznym); zadania, o charakterze badań podstawowych, badań przemysłowych, eksperymentalnych prac rozwojowych i/lub prac przedwdrożeniowych;
- W ramach fazy II możesz opisać od 1 do 5 zadań, mogą mieć one wyłącznie charakter eksperymentalnych prac rozwojowych i/lub prac przedwdrożeniowych.
- Zadania realizowane w ramach jednej i tej samej fazy mogą być realizowane równolegle.
- Zadanie nie może być równe okresowi realizacji projektu, natomiast może być równe okresowi realizacji fazy.

³ W przypadku prac przedwdrożeniowych istnieje możliwość nieponoszenia kosztów finansowych w ramach projektu.

- Przynajmniej jedno zadanie musi zakończyć się w ostatnim miesiącu trwania projektu.
- Każdy podmiot wskazany w części II wniosku powinien realizować minimum 1 zadanie w projekcie.

W celu właściwego przypisania planowanych prac do studium wykonalności, badań podstawowych, przemysłowych, eksperymentalnych prac rozwojowych oraz prac przedwdrożeniowych zastosuj definicje wskazane we Wstępie *Instrukcji*.

Dla każdego zadania wskaż:

- **Numer fazy** – zaznacz numer fazy, w ramach której będzie realizowane opisywane zadanie.
- **Numer zadania** – uzupełnij numer opisywanego zadania.
- **Nazwę zadania** (limit znaków 200).
- **Wykonawcę zadania** – wybierz z listy rozwijanej (wnioskodawca 1, wnioskodawca 2 albo wnioskodawca 3).
- **Okres realizacji zadania (liczbę miesięcy)** – musi mieścić się w okresie realizacji całej fazy, określonej w Regulaminie konkursu.
- **Miesiąc rozpoczęcia zadania**
- **Miesiąc zakończenia zadania**
- **Problem do rozwiązania** (limit znaków 3 000) - opisz problem badawczy, którego dotyczą planowane w danym zadaniu studia wykonalności, badania podstawowe badania przemysłowe lub eksperymentalne prace rozwojowe. Nie dotyczy prac przedwdrożeniowych.

Możesz dodać załącznik w formacie pdf.

- **Opis prac przewidzianych w ramach zadania** (limit znaków 7 000) – przedstaw szczegółowy opis planowanych prac wraz z ich uzasadnieniem w kontekście wskazanego wcześniej problemu do rozwiązania w danym zadaniu oraz celu projektu. Zachowaj spójność z zaplanowanymi kosztami zadania, a także zasobami posiadanymi oraz niezbędnymi do pozyskania.

Opisywane prace możesz pogrupować w mniejsze niż zadanie jednostki, jeśli istnieje taka potrzeba.

- **Efekt końcowy zadania – kamień milowy** – zadania zdefiniuj w taki sposób, aby każdy z nich kończył się kamieniem milowym (np. produktem czy sparametryzowaną funkcjonalnością), na podstawie którego będzie możliwe podjęcie decyzji o kontynuacji/przerwaniu/modyfikacji projektu. Wskaż minimum 1 kamień milowy zadania.

W poszczególnych rubrykach podaj:

- Nazwę kamienia milowego (limit znaków 200) – jako kamień milowy możesz wskazać np. osiągnięcie określonych wyników badań, uzyskanie krytycznych funkcji, stworzenie kluczowych komponentów technologii, zakończenie testów, stworzenie linii pilotażowej, opracowanie modelu lub prototypu przyszłego urządzenia o określonych parametrach, zależnie od branży i specyfiki danego projektu. Wybieraj kamienie milowe **możliwe do skwantyfikowania (tj. mierzalne)**. Kamienie milowe powinny być właściwie zdefiniowane i odpowiadać rozwiązywanym w danym zadaniu problemom badawczym.
- Parametr (limit znaków 300) – wskaż **mierzalny parametr** określający dany kamień milowy. Oczekiwane wartości parametrów powinny zakładać osiągnięcie danej wartości, przedziału lub poziomu maksymalnego/minimalnego. Parametry powinny umożliwiać obiektywną ocenę stopnia osiągnięcia zakładanych w danym zadaniu celów badawczych, a także świadczyć o postępach prac w projekcie.
- Opis wpływu nieosiągnięcia kamienia milowego (limit znaków 1 000) – przedstaw, jaki byłby wpływ ewentualnego braku osiągnięcia danego kamienia milowego na zasadność kontynuacji/ przerwania/modyfikacji projektu.

Powiel wiersze dla każdego kamienia milowego danego zadania.

PRZYKŁAD

Oto kilka przykładowych poprawnie sformułowanych kamieni milowych:

| Lp. | Nazwa kamienia milowego | Parametr | Opis wpływu nieosiągnięcia kamienia milowego |
|------------|--------------------------------------|---|---|
| 1 | Moc chłodnicza schładzalnika do wody | moc chłodnicza – min... Płynna regulacja temperatury wylotu min.... | W przypadku nieosiągnięcia parametru <i>Moc chłodnicza</i> na poziomie minimum... zostaną przeprowadzone analizy... |
| 2 | Instalacja redukcji spalin | Wydajności instalacji na minimalnym poziomie 12% objętościowych ilości spalin wylotowych (przy przepływie spalin 17,8 (m ³ /h)). | W przypadku nieosiągnięcia wydajności na wskazanym poziomie należy zwiększyć... |
| 3 | Zestaw modeli (algorytmów) | Rozdzielczość przestrzenna nie gorsza niż 20 m x 30 m | Realizacja kamienia jest kluczowa dla pomyślnej realizacji projektu. W przypadku nieosiągnięcia wartości wskazanego parametru projekt zostanie przerwany. |

- **Koszty kwalifikowalne zadania** – wykaż koszty kwalifikowalne prac zaplanowanych w ramach zadania.

Suma kosztów kwalifikowalnych przypisanych do każdego z zadań powinna być zgodna z sumą kosztów kwalifikowalnych projektu wynikającą z Budżetu projektu oraz Kosztorysu wykonania projektu, odpowiednio dla poszczególnych rodzajów prac (np. kwota wszystkich zadań w ramach badań podstawowych, badań przemysłowych i eksperymentalnych prac rozwojowych powinna być zgodna z sumą kosztów kwalifikowalnych badań podstawowych, badań przemysłowych, eksperymentalnych prac rozwojowych wskazaną w Budżecie projektu oraz Kosztorysie wykonania projektu).

IV.4. RYZYKA W PROJEKCIE (limit znaków 4 000)

Wskaż główne ryzyka/zagrożenia, które mogą utrudnić/uniemożliwić osiągnięcie zakładanego efektu końcowego projektu, w szczególności:

- natury technologicznej – co może przeszkodzić w zastosowaniu przyjętej koncepcji, z jakiego powodu przyjęta koncepcja może okazać się niewłaściwa;
- natury prawno-administracyjnej – np. konieczność uzyskania wymaganych zgód, decyzji.

Dla każdego ryzyka/zagrożenia wskaż:

- wpływ na realizację projektu w przypadku jego wystąpienia;
- odpowiednie metody jego minimalizacji (zapobieganie, przeciwdziałanie, powstrzymywanie) lub neutralizacji (łagodzenie skutków).

IV.5. HARMONOGRAM REALIZACJI PROJEKTU

Harmonogram realizacji projektu w formie wykresu Gantta system informatyczny LSI generuje automatycznie na podstawie danych w cz. IV pkt 2 wniosku.

VI. ZDOLNOŚĆ WNIOSKODAWCY DO WYKONANIA PROJEKTU

DODATKOWA INFORMACJA

Eksperti ocenią przedstawione informacje w kryterium *Prawa własności intelektualnej, Dorobek wnioskodawcy i potencjał do realizacji projektu*. Więcej => Kryteria oceny merytorycznej.

Wykaż, że posiadasz zdolność do realizacji projektu, tj., że przewidziałeś wszystkie zasoby niezbędne do zrealizowania prac zaplanowanych w projekcie. Przedstaw zarówno zasoby posiadane w momencie aplikowania o dofinansowanie, jak również przewidziane do pozyskania w trakcie realizacji projektu.

V.1. DOŚWIADCZENIE LIDERA KONSORCJUM/KONSORCJANTA W ZAKRESIE REALIZACJI PROJEKTÓW B+R ORAZ KOMERCJALIZACJI ICH WYNIKÓW (limit znaków 6 000)

Opisz swój dorobek oraz dotychczasowe doświadczenie w realizacji i komercjalizacji wyników projektów B+R, wskazując:

- czego te projekty dotyczyły,
- jaki był ich budżet,
- okres ich realizacji,
- w jakim charakterze wnioskodawca był w nie zaangażowany,
- jaki był zakres prac wykonywanych przez wnioskodawcę,

- czy prace zakończyły się sukcesem.

Wskaż dane również w odniesieniu do Konsorcjanta.

V.1a. ZASOBY KADROWE (W TYM ADMINISTRACYJNE) LIDERA KONSORCJUM/ KONSORCJANTA (limit znaków 6 000)

Opisz kluczowy personel badawczy i administracyjny niezbędny do prawidłowej realizacji projektu. Określ, czy obecnie dysponujesz adekwatnymi zasobami ludzkimi i finansowymi, zapleczem administracyjnym i infrastrukturą badawczą do przeprowadzenia prac zaplanowanych we wniosku.

V.2. KADRA NAUKOWO-BADAWCZA ZAANGAŻOWANA W PROJEKT

Opisz dorobek kluczowego zespołu badawczego (w szczególności osiągnięć z okresu 5 lat przed złożeniem wniosku), niezbędny do prawidłowej realizacji projektu. Określ, czy obecnie dysponujesz (jako Lider konsorcjum oraz Konsorcjanci) adekwatnymi zasobami ludzkimi do przeprowadzenia zaplanowanych prac B+R.

DODATKOWA INFORMACJA

KLUCZOWE ZASOBY Musisz posiadać wszystkie kluczowe zasoby osobowe już na etapie składania wniosku o dofinansowanie.

Kierownik B+R i Kluczowy personel B+R

Podaj dane:

- kierownika B+R (maksymalnie 1 osoba na cały projekt)
- kluczowego personelu (maksymalnie 3 osób na każdego konsorcjanta),

zarówno aktualnie zatrudnionych w ramach umowy o pracę/umowy zlecenie/umowy o dzieło, jak i wybranych do zatrudnienia, tj. w przypadku których zawarto umowy warunkowe o współpracy (promesy zatrudnienia/umowy przedwstępne).

Są to dane:

- **imię** (limit znaków 100),
- **nazwisko** (limit znaków 100),

- **wykształcenie** (limit znaków 50),
- **tytuł naukowy/stopień naukowy** (jeśli dotyczy) (limit znaków 200) - podanie danych o tytule naukowym/stopniu naukowym nie jest niezbędne dla oceny projektu,
- **ORCID** (limit znaków 500) - wskaż swój nr identyfikacyjny, jeśli posiadasz. Swoje konto profilowe założone w bazach Scopus, Web of Science (ResearcherID) lub PBN możesz połączyć z identyfikatorem ORCID, tworząc spójną całość.

Jest to międzynarodowy system identyfikacji autorów prac naukowych. Składa się z 16 cyfr podzielonych na 4 części, zapisanych w formie HTTP URL (np. <http://orcid.org/0000-0042-3766-2908>). Poza krótkim opisem naukowca (biografia, słowa kluczowe, strona internetowa autora lub instytucji, identyfikatory w innych systemach), widzimy też wykaz jego publikacji, projektów i grantów.

- **adres e-mail** – tylko dla kierownika B+R,
- **numer telefonu** – tylko dla kierownika B+R,
- **doświadczenie zawodowe** (limit znaków 2 000), w tym szczególnie doświadczenie w realizacji prac B+R w obszarze, którego dotyczy projekt (w szczególności w okresie 5 lat przed złożeniem wniosku), np. doświadczenie w realizacji projektów (krajowych i międzynarodowych) obejmujących prace B+R, których efektem były wdrożenia wyników prac B+R do działalności gospodarczej, uzyskane patenty czy prawa ochronne na wzory użytkowe, lub inne zastosowania wyników prac B+R.

Dla kierownika B+R dodatkowo wskaż:

- **tytuł projektu** (limit znaków 350),
- **budżet (PLN)** – podaj **całkowity** budżet projektu,
- **źródło finansowania** (limit znaków 200) – podaj, z jakiego źródła sfinansowany został projekt np. PO IR, PO IiŚ, środki krajowe, środki własne etc.,
- **okres realizacji** – podaj w latach okres realizacji projektu,
- **czy projekt był realizowany w ramach konsorcjum** – wybierz z listy rozwijanej TAK lub NIE,

- **rolę w projekcie** – podaj rolę w projekcie np. kierownik projektu, kierownik badań, laborant etc. (limit znaków 500),
- **główne efekty projektu** – podaj krótką informację o rezultatach projektu (limit znaków 500),
- **najważniejsze publikacje naukowe związane z tematem projektu** (limit znaków 500 na każdą publikację), podaj również informacje bibliograficzne (do 5 pozycji z ostatnich 10 lat). Wypełnienie pola jest obowiązkowe dla kierownika B+R. W przypadku kluczowego personelu B+R do wypełnienia fakultatywnie
- **osiągnięcia w zakresie praw własności przemysłowej** (limit znaków 2000). Wypełnienie pola jest obowiązkowe dla kierownika B+R. W przypadku kluczowego personelu B+R do wypełnienia fakultatywnie.
- **rola w projekcie** (limit znaków 500), to dotyczy tylko Kluczowego personelu B+R
- **wymiar zaangażowania w projekcie** (limit znaków 200) – podaj, w których zadaniach dana osoba będzie zaangażowana w prace w ramach projektu, wymiar zaangażowania podaj w etatach np. 0,25 etatu przez cały okres realizacji projektu.
- **informacje, czy jest pracownikiem Lidera konsorcjum czy Konsorcjanta**, zatrudnionym na podstawie kodeksu pracy lub zaangażowanym na podstawie umowy zlecenie/o dzieło. W przypadku zaznaczenia NIE należy oświadczyć czy z kierownikiem B+R/członkiem kluczowego personelu została zawarta umowa warunkowa współpracy.
- **Lidera konsorcjum/Konsorcjanta (wybór z listy)**, którego pracownikiem jest odpowiednio kierownik B+R/członek kluczowego personelu, lub z którym kierownik B+R/członek kluczowego personelu zawarł umowę warunkową o współpracy.

DODATKOWA INFORMACJA

KONFLIKT INTERESÓW. Kierownik B+R oraz osoby wykonujące w zastępstwie jego obowiązki nie mogą być jednocześnie wykonawcami jakichkolwiek prac po stronie podwykonawcy, w tym nie mogą pozostawać w stosunku służbowym lub innej formie współpracy z podwykonawcą (dotyczy stosunku pracy, stosunków cywilnoprawnych lub innych form współpracy). Pozostały personel B+R nie może jednocześnie wykonywać tych samych prac w projekcie po stronie Wnioskodawcy oraz podwykonawcy.

Pozostały personel B+R (jeśli dotyczy) (limit znaków 3 000)

Podaj dane ewentualnych pozostałych znanych już członków zespołu (zarówno aktualnie zatrudnionych w ramach umowy o pracę/umowy zlecenie/umowy o dzieło, jak i wybranych do zatrudnienia, tj. w przypadku których zawarto umowy warunkowe o współpracy), takie jak: imię, nazwisko, wykształcenie, doświadczenie zawodowe, w tym szczególnie doświadczenie w realizacji prac B+R, ich wdrażaniu lub zarządzaniu projektami. W odniesieniu do każdej osoby określ jej rolę i wymiar zaangażowania w projekcie (np. 0,25 etatu przez cały okres realizacji projektu).

Kadra B+R planowana do zaangażowania (jeśli dotyczy) (limit znaków 3 000)

Określ wymagania wobec osób, których dopiero będziesz poszukiwać w celu zatrudnienia jako niezbędne, by uzupełnić obecnie posiadany zespół. Podaj m.in.: minimalny wymagany zakres wiedzy i doświadczenia, a także ich rolę i wymiar zaangażowania w projekcie.

V.3. OPIS SPOSOBU ZARZĄDZANIA PROJEKTEM (limit znaków 3 000)

Uzasadnij, że przyjęty przez Ciebie sposób zarządzania projektem jest optymalny i pozwala na podejmowanie kluczowych decyzji w sposób efektywny oraz zapewnia właściwy monitoring i nadzór nad postępami w realizacji Twojego projektu. Nie oczekujemy stosowania konkretnej metodyki. Jeśli jednak decydujesz się na zastosowanie określonych standardów, zwróć uwagę, aby podział ról w projekcie był spójny z przyjętą metodyką. Obowiązki kierownika B+R oraz kierownika zarządzającego może pełnić jedna osoba, o ile dopuszcza to wybrana przez Ciebie metodyka (np. w metodyce PRINCE2 nie można łączyć obu funkcji).

V.4. ZASOBY TECHNICZNE ORAZ WARTOŚCI NIEMATERIALNE I PRAWNE (WNIPI) NIEZBĘDNE DO ZREALIZOWANIA PROJEKTU

W kolejnych polach wskaż konkretne zasoby techniczne (aparatura naukowo-badawcza, pomieszczenia, przyrządy, maszyny) oraz wartości niematerialne i prawne (licencje, technologie, know-how, prawa własności intelektualnej) wykorzystywane w trakcie realizacji projektu.

Dostęp do aparatury/infrastruktury niezbędnej do realizacji projektu

W polu **Zasób** (limit znaków 500) wskaż jego nazwę oraz liczbę sztuk, a w przypadku drobnego wyposażenia, odnieś się do całych zestawów.

W polu **Przeznaczenie** (limit znaków 500) wskaż, do których prac badawczych dany zasób będzie wykorzystywany. Podaj parametry, jeśli to możliwe.

W polu **Nr zadania** z listy rozwijanej wybierz numer/numery zadań, w których dany zasób będzie wykorzystywany.

Zasoby techniczne pozostające w dyspozycji Wnioskodawcy/ Lidera konsorcjum/ Konsorcjanta

Wskaż zasoby techniczne, którymi dysponujesz na etapie aplikowania o dofinansowanie.

Zasoby techniczne planowane do nabycia

Wskaż zasoby techniczne, których pozyskanie zaplanowałeś w ramach realizacji projektu.

WNIPI niezbędne do zrealizowania projektu

WNIPI pozostające w dyspozycji Wnioskodawcy/Lidera konsorcjum/Konsorcjanta

Wskaż wartości niematerialne i prawne (WNIPI: licencje, technologie, know-how, prawa własności intelektualnej), którymi dysponujesz na etapie aplikowania o dofinansowanie.

WNIPI planowane do nabycia

Wskaż WNIPI, których pozyskanie zaplanowałeś w ramach realizacji projektu.

Wskaż również te WNIPI, które koniecznie powinny zostać pozyskane przed wdrożeniem rezultatu projektu.

V.5. PODWYKONAWCY (jeśli dotyczy)

Wskaż (osobno dla każdego podmiotu) czy planujesz zaangażowanie podwykonawcy/podwykonawców.

Wskaż nazwę zadania, do którego planujesz zaangażować podwykonawcę/podwykonawców oraz opisz szczegółowo zakres prac, który planujesz im powierzyć (w przypadku więcej niż jednego zadania, pole może być powielane). Opisz Podwykonawcę- uzasadnienie wyboru, doświadczenie i zasoby jakimi dysponuje (limit znaków 3 000). Masz możliwość tutaj dołączenia załącznika.

V.6. Analiza zdolności do finansowej realizacji projektu (jeśli dotyczy)

Dotyczy wyłącznie przedsiębiorcy. Uzupełnij podstawowe wskaźniki dotyczące sytuacji finansowej przedsiębiorcy (Lidera konsorcjum/**Konsorcjanta**) osiągnięte w ciągu 2 lat poprzedzających rok złożenia wniosku oraz przedstaw dane prognozowane na kolejne lata realizacji projektu.

V.7. Wpływ projektu na realizację zasady równości szans

Wskaż, czy projekt jest zgodny z zasadą równości szans, czy jego wpływ na realizację tej zasady jest jedynie neutralny. Uzasadnij swoją deklarację w odniesieniu do obu kwestii wymienionych w pkt 1 i 2 poniżej.

Warunkiem dofinansowania projektu jest jego zgodność z zasadą równości szans, o której mowa w art. 7 rozporządzenia ogólnego², tj. promowanie równości kobiet i mężczyzn oraz niedyskryminacji. Realizacja projektu nie może przyczyniać się do nierównego traktowania osób ze względu na płeć, rasę, pochodzenie etniczne, religię, światopogląd, niepełnosprawność, wiek lub orientację seksualną. Szczególnie istotne jest zapewnienie dostępności produktów projektu dla osób z niepełnosprawnościami.

Każdy projekt obowiązkowo:

1) musi być zgodny z zasadą równości szans kobiet i mężczyzn oraz niedyskryminacji.

W wyjątkowych sytuacjach dopuszczalne jest uznanie neutralności projektu w stosunku do tej zasady, o ile wskażesz szczegółowe uzasadnienie, dlaczego projekt nie jest w stanie zrealizować jakichkolwiek działań w tym zakresie

oraz

2) musi zapewnić dostępność produktów projektu dla osób z niepełnosprawnościami. Pamiętaj, że produktami nie są tylko produkty, które powstaną w wyniku realizacji projektu, ale też finansowane w ramach projektu środki trwałe, wartości niematerialne i prawne.

Przeprowadź analizę produktów projektu w zakresie zapewnienia ich dostępności (tj. określ jakie produkty i w jaki sposób można dostosować do potrzeb osób z niepełnosprawnościami). Następnie dla każdego produktu opisz, w jaki sposób zapewni on dostęp i możliwość korzystania z niego przez osoby z niepełnosprawnościami.

W wyjątkowych sytuacjach dopuszczalne jest uznanie neutralności produktu projektu w stosunku do tej zasady, o ile wskażesz szczegółowe uzasadnienie w tym zakresie. O neutralności produktu projektu można mówić w sytuacji, kiedy dostępność nie dotyczy danego produktu na przykład z uwagi na brak jego bezpośrednich użytkowników. W takim przypadku powinieneś zadeklarować, że inne obszary związane z procesem realizacji projektu będą uwzględniały zasadę dostępności. Przykładowo, jeżeli w wyniku realizacji Twojego projektu powstanie neutralny produkt o nowej udoskonalonej recepturze, możesz zapewnić dostępność opakowania dla tego produktu (wypukły nadruk, większa czcionka).

Możesz zapewnić realizację zasady równości szans, jeśli:

- a. na etapie rekrutacji członków zespołu projektowego:
 - będziesz stosować niedyskryminacyjną procedurę rekrutacji do projektu, otwartą na wszystkich kandydatów, w tym osoby z niepełnosprawnościami, kobiety, seniorów, młodych naukowców,
 - udostępnisz informację rekrutacyjną wszystkim odbiorcom, czyli m.in. zamieścisz ją na stronach internetowych, z których korzystają osoby z niepełnosprawnościami (np. www.niepelnosprawni.pl);
- b. na etapie realizacji projektu:
 - metody komunikacji wewnątrz Twojego projektu będą spełniać wymogi dostępności (w tym dla wszystkich zaangażowanych osób),
 - do projektu wybierzesz narzędzia spełniające wymogi dostępności. Są to rozwiązania uniwersalnie zaprojektowane (aparatura, sprzęt komputerowy, urządzenia, oprogramowanie itd.), dostępne dla jak najszerszego kręgu użytkowników, pełnosprawnych i o ograniczonej percepcji lub mobilności. Dostępność oznacza większą ergonomię i użyteczność oraz większy poziom

bezpieczeństwa korzystania przez różnych użytkowników z aparatury, sprzętu komputerowego, urządzeń;

c. na etapie informowania i promowania wyników projektu:

- działania informacyjne i promocyjne (w tym spotkania) spełniają wymogi dostępności (informacja, rekrutacja, sala, komunikacja z uczestnikami itp.),
- strony internetowe z informacją o projekcie spełniają wymogi dostępności (jej twórcy powinni kierować się standardem WCAG co najmniej na poziomie 2.0, ale zalecamy stosowanie standardu WCAG 2.1). Strony powinny np. umożliwiać powiększenie wielkości czcionki, charakteryzować się odpowiednim doбором kolorów i ich kontrastem, łatwą do zrozumienia treścią. Zastosowane multimedia (animacje, prezentacje, filmy, nagrania dźwiękowe) powinny np. zawierać transkrypcje tekstowe lub audiodeskrypcję (werbalny opis treści wizualnych).
- publikacja naukowa przygotowana w ramach projektu spełnia wymogi dostępności;

d. w odniesieniu do przyszłych użytkowników produktów i rezultatów projektu:

- końcowy produkt nie będzie zawierał elementów/cech stanowiących bariery w jego użytkowaniu dla osób z niepełnosprawnościami.

Uzasadnienie: limit znaków 7 000 znaków

VII. CZĘŚĆ FINANSOWA (BUDŻET PROJEKTU)

DODATKOWA INFORMACJA

Eksperti ocenią przedstawione informacje w kryterium *Kwalifikowalność i adekwatność wydatków*. Więcej => Kryteria oceny merytorycznej.

Koszty realizacji projektu Lidera konsorcjum

ODESŁANIE

Zanim zaczniesz wypełniać tę części wniosku, koniecznie zapoznaj się z *Przewodnikiem kwalifikowalności kosztów*.

Wykaż koszty kwalifikowalne, jakie poniesiesz w trakcie realizacji projektu, przyporządkowując je do odpowiedniej kategorii kosztów.

DODATKOWA INFORMACJA

Uwaga, zgodnie z zapisami Regulaminu maksymalna wysokość dofinansowania każdej z faz projektu dla tematów z obszaru tematycznego to:

Maksymalna wysokość dofinansowania dla fazy I wynosi:

- **75 mln zł** w ramach **Obszaru Tematycznego** nr T2;
(dla pojedynczego projektu maksymalna wysokość dofinansowania 25 mln zł)
- **75 mln zł** w ramach **Obszaru Tematycznego** nr T6;
(dla pojedynczego projektu maksymalna wysokość dofinansowania 25 mln zł)

Maksymalna wysokość dofinansowania dla fazy II wynosi:

- **125 mln zł** w ramach **Obszaru Tematycznego** nr T2;
- **125 mln zł** w ramach **Obszaru Tematycznego** nr T6;

Ze względu na odmienny poziom dofinansowania przedstaw odrębnie koszty dla:

- studium wykonalności
- badań podstawowych,
- badań przemysłowych,

- eksperymentalnych prac rozwojowych
- prac przedwdrożeniowych (kosztów finansowanych w ramach pomocy de minimis) oraz
- prac przedwdrożeniowych- Pomoc publiczna na pokrycie usług doradczych

Dla każdej pozycji (część VI wniosku: **1. Wynagrodzenia (W)**, **2. Podwykonawstwo (E)**, **3. Pozostałe koszty bezpośrednie (Op)**) określ⁴:

Kategoria WYNAGRODZENIA (W)

| Stanowisko/rola w projekcie | Wysokość kosztu kwalifikowalnego | Uzasadnienie | Metoda oszacowania | Nr zadania ⁵ | Nr fazy |
|---|--|---|--|----------------------------|-------------------------|
| <p>Wskaż pełną nazwę stanowiska (nie podawaj imion i nazwisk) Limit znaków: 200</p> | <p>Wskaż jedynie kwalifikowalną część danego kosztu.</p> | <p>Podaj informacje dotyczące zakresu obowiązków (prac), jakie dana osoba będzie wykonywała w ramach realizacji projektu. Limit znaków: 1000.</p> | <p>Opisz, w jaki sposób przyjęto stawkę wynagrodzenia na stanowisku (można posłużyć się ogólnodostępnymi danymi nt. średnich wynagrodzeń na analogicznych stanowiskach w danym regionie), a także podaj informacje dotyczące nakładu pracy, wymiaru etatu dla umów o pracę, czasu zaangażowania, liczby zatrudnionych osób oraz rodzaju zatrudnienia (oddelegowanie, umowa zlecenie,</p> | <p>Wskaż numer zadania</p> | <p>Wskaż numer fazy</p> |

⁴ Przy każdej pozycji budżetowej wpisz pełne wymagane informacje dot. uzasadnienia; metody oszacowania. Przykładowo **nie wystarczy, że wpiszesz „jak wyżej”**.

⁵ Jeden koszt może być przypisany tylko do jednego zadania oraz analogicznie do danej fazy.

| | | | | | |
|---|------|--|--|---|--|
| | | | umowa o dzieło) ⁶ . Limit znaków: 1000. | | |
| PRZYKŁADY | | | | | |
| Inżynier systemowy (1 osoba) | X zł | Oddelegowanie 1 pracownika naukowo-badawczego (zespół inżynierów systemowych). Zakres obowiązków: programowanie fragmentów systemu, programowanie wersji prototypowych, wsparcie testów. | Na podstawie wynagrodzenia oddelegowanego pracownika oraz zgodnie z regulaminem wynagradzania obowiązującym w przedsiębiorstwie Wnioskodawcy. Wymiar: 0,80 etatu. Stawka: Y zł/1 mies./0,80 etatu (brutto wraz z pozapłacowymi kosztami pracy). Czas realizacji: 24 miesiące. | 4 | |
| Specjalista ds. diagnostyki molekularnej (2 osoby) | X zł | Planowane jest zatrudnienie 2 pracowników naukowo-badawczych. Zakres obowiązków: planowanie i realizacja doświadczeń w zadaniu 5 oraz 6, weryfikacja ich rezultatów oraz sporządzanie raportów diagnostycznych. | Wysokość wynagrodzenia została oszacowana w oparciu o dane pochodzące z dostępnych raportów na temat wynagrodzeń w roku 2018, wynagrodzenie na tożsamych stanowiskach. Wymiar: 90 godz./1 mies. | 1 | |
| ⁶ Dla przykładu, poniższy opis nie jest wystarczający : Nazwa kosztu: Kluczowy personel B+R. Uzasadnienie: Personel niezbędny do realizacji projektu. Metoda oszacowania: Stawki rynkowe. | | | | | |

| | | | (łącznie dla 2 pracowników). Stawka: Y zł/1 godz. Czas realizacji: 8 miesięcy. Łącznie: 90 godz./mies. x 8 mies. = 720 godz. | | |
|--|---|--|--|-------------------------------|------------------|
| Kategoria PODWYKONAWSTWO (E) | | | | | |
| Nazwa kosztu kwalifikowalnego | Wysokość kosztu kwalifikowalnego | Uzasadnienie | Metoda oszacowania | Nr zadania⁷ | Nr fazy |
| Podaj nazwę zlecanej usługi badawczej. Limit znaków: 200. | Wskaż jedynie kwalifikowalną część danego kosztu. | Wskaż uzasadnienie zlecenia usługi na zewnątrz. Limit znaków: 1000. | Przedstaw, w jaki sposób oszacowano wysokość poszczególnych wydatków, w tym skąd pozyskano dane, na których zostały oparte kalkulacje (można posłużyć się np. ogólnodostępnymi cennikami lub przytoczyć oferty dostawców zebrane przez Wnioskodawcę). Limit znaków: 1000. | Wskaż numer zadania | Wskaż numer fazy |
| PRZYKŁADY | | | | | |

⁷ Jeden koszt może być przypisany tylko do jednego zadania oraz analogicznie do danej fazy.

| | | | | | |
|---|-------------|---|--|----------|--|
| <p>Analiza proteomu z wykorzystaniem mikrodysekcji laserowej.</p> | <p>X zł</p> | <p>Wnioskodawca nie dysponuje zasobami umożliwiającymi wykonanie badania. W ramach usługi zleconej zostanie przeprowadzona analiza proteomiczna wybranych profili białkowych. Przeprowadzenie badania jest niezbędne dla realizacji zadania 2 oraz 3.</p> | <p>Koszt oszacowany na podstawie przeprowadzonego rozeznania rynku wśród jednostek, które są w stanie wykonać zaplanowane w projekcie badanie.</p> | <p>1</p> | |
|---|-------------|---|--|----------|--|

| Kategoria POZOSTAŁE KOSZTY BEZPOŚREDNIE (Op) | | | | | |
|--|--|--|---|----------------------------|-------------------------|
| Nazwa kosztu kwalifikowalnego | Wysokość kosztu kwalifikowalnego | Uzasadnienie | Metoda oszacowania | Nr zadania ⁸ | Nr Fazy |
| <p>Podaj nazwę kosztu oraz określ formę rozliczenia w przypadku aparatury (amortyzacja/ wynajem/leasing itp.)</p> <p>Limit znaków: 200</p> | <p>Wskaż jedynie kwalifikowalną część danego kosztu.</p> | <p>Wskaż uzasadnienie zasadności wykorzystania m in. aparatury/ uzasadnienie promocji*/audytu*.</p> <p>Limit znaków: 1000.</p> | <p>Przedstaw, w jaki sposób oszacowano wysokość poszczególnych wydatków, w tym skąd pozyskano dane, na których zostały oparte kalkulacje (można posłużyć się np. ogólnodostępnymi cennikami lub przytoczyć oferty dostawców zebrane przez Wnioskodawcę).</p> <p>W przypadku amortyzacji, dodatkowo podaj roczną stawkę amortyzacji (%), wysokość miesięcznego odpisu amortyzacyjnego, okres amortyzacji, wartość początkową aktywu oraz przyjęta metodę rozliczania odpisów amortyzacyjnych.</p> <p>Limit znaków: 1000.</p> | <p>Wskaż numer zadania</p> | <p>Wskaż numer fazy</p> |

⁸ Jeden koszt może być przypisany tylko do jednego zadania oraz analogicznie do danej fazy.

| PRZYKŁADY | | | | |
|--|------|--|--|---|
| Zakup sprzętu laboratoryjnego (w przypadku przedsiębiorstw koszt finansowany w ramach ryczałtu kosztów pośrednich) | X zł | Zakup drobnego sprzętu laboratoryjnego, nie będącego środkiem trwałym, na potrzeby realizacji prac w ramach wszystkich zadań, m.in. dozowniki butelkowe 10 szt. (1200,00 zł/1 szt.), probówki cienkościenne 240 szt. (350,00 zł/1 szt.), kolumny chromatograficzne 30 szt. (800,00 zł/1 szt.). | Na podstawie ofert i cenników potencjalnych dostawców oraz szacunkowej liczby przeprowadzanych analiz. | 1 |
| <p>Katalog kosztów kwalifikowalnych w ramach kategorii Pozostałe koszty bezpośrednie (Op) różni się w zależności od typu wnioskodawcy ubiegającego się o dofinansowanie (jednostka naukowa, przedsiębiorstwo) i kategorii badań (studium wykonalności, badania podstawowe, badania przemysłowe, eksperymentalne prace rozwojowe, prace przedwdrożeniowe na usługi doradcze oraz prace przedwdrożeniowe – pomoc <i>de minimis</i>).</p> <p><u>Wytyczne w zakresie kwalifikowalności kosztów znajdują się w Przewodniku kwalifikowalności kosztów, stanowiącym Załącznik nr 6 do Regulaminu konkursu.</u></p> | | | | |

| | | | | | |
|--|-------------|--|--|----------|--|
| <p>Bioanalizer – amortyzacja</p> | <p>X zł</p> | <p>Urządzenie do kontroli ilości i jakości fragmentów DNA, które stanowią materiał wyjściowy (bibliotekę) do sekwencjonowania następnej generacji. Podaj parametry urządzenia.</p> | <p>Zaplanowano zakup aparatury służącej wyłącznie celom badawczym w ramach projektu. Koszty oszacowano w oparciu o księgowe odpisy amortyzacyjne (wartość aparatury ustalono na podstawie cen rynkowych/rozeznani e rynku). Urządzenie wykorzystywane będzie jedynie na rzecz projektu zarówno w badaniach przemysłowych, jak i pracach rozwojowych. Koszt został podzielony proporcjonalnie do okresów trwania poszczególnych prac badawczych. Wartość początkowa środka trwałego: X zł. Metoda amortyzacji: liniowa. Okres amortyzacji: miesięczny (łącznie: 24 miesiące); miesięczna stawka amortyzacyjna: 20%, wartość: 5 724,00 zł.</p> | <p>1</p> | |
| <p>Elementy do budowy prototypu (w przypadku przedsiębiorstw zakup</p> | <p>X zł</p> | <p>Na koszty budowy prototypu składają się: tranzystory mocy (6 szt.,</p> | <p>Na podstawie ofert i cenników potencjalnych</p> | <p>1</p> | |

| | | | | | |
|--|------|--|--|---|--|
| finansowany w ramach ryczału kosztów pośrednich. Jeśli nabywane elementy służące do budowy/wytworzenia linii pilotażowej/prototypu/demonstratora i na stałe w nich zainstalowane spełniają definicję środka trwałego, mogą zostać rozliczone poprzez odpisy amortyzacyjne przez okres i w zakresie, w jakim będą wykorzystane do realizacji danej fazy w kategorii OP. | | 1000,00 zł/szt.), rezystory (5 szt., 8 000,00 zł/szt.), cewki (21 szt., 3 000,00 zł/szt.), mostki mocy (12 szt., 1 750 zł/szt.), diody prostownicze (102 szt., 1,50 zł/szt.). | dostawców oraz szacunkowej liczby przeprowadzanych analiz. | | |
| Materiały (w przypadku przedsiębiorstw koszt finansowany w ramach ryczału kosztów pośrednich) | X zł | Blacha falista 100 m2, 14,8 zł/m2, Kleje 200 litrów, 20,00 zł/l. | Na podstawie ofert i cenników potencjalnych dostawców oraz szacunkowej liczby przeprowadzanych analiz. | 1 | |
| Promocja* (w przypadku przedsiębiorstw koszt finansowany w ramach ryczału kosztów pośrednich) | X zł | Planowane działania promocyjne: oznakowania miejsca realizacji projektu, strona internetowa projektu, publikacje itp. | Koszty oszacowano na podstawie ofert i cenników dla wymienionych elementów promocji projektu. | 1 | |
| Audyt* (o ile dotyczy projektu) (w przypadku przedsiębiorstw koszt finansowany w ramach ryczału kosztów pośrednich) | X zł | Wartość dofinansowania przekracza 3 mln zł, wymagany jest obowiązkowy audyt zewnętrzny. Audyt rozpocznie się po zrealizowaniu 50% całości planowych wydatków związanych z projektem. | Koszty oszacowano na podstawie przeprowadzonego rozeznania rynku. | 4 | |

UWAGA:

Brak w budżecie wydatków na promocję i audyt nie zwalnia Cię z obowiązku przeprowadzenia audytu (jeśli dotyczy) oraz zrealizowania działań promocyjnych.

Koszty pośrednie (O) rozliczane są na zasadzie ryczałtu zgodnie z *Przewodnikiem kwalifikowalności kosztów* (nie musisz wskazywać wydatków, które przewidujesz w tej kategorii. Stawka ryczałtu uzależniona jest od typu wnioskodawcy (jednostka naukowa, przedsiębiorstwo) i kategorii badań (studium wykonalności, badania podstawowe, badania przemysłowe, eksperymentalne prace rozwojowe, prace przedwdrożeniowe – pomoc *de minimis*). Wytyczne w zakresie kwalifikowalności kosztów znajdują się w Przewodniku kwalifikowalności kosztów, stanowiącym Załącznik do Regulaminu konkursu.

DODATKOWA INFORMACJA

Nie możesz wykazywać kosztów spełniających definicję kosztów pośrednich jako kosztów bezpośrednich projektu (np. kosztów administracyjnych, kosztów dotyczących wynagrodzeń pracowników pełniących funkcje zarządcze, nadzorcze i koordynujące).

Stawki i ceny, które przyjąłeś w kosztach realizacji projektu powinny odpowiadać kwotom powszechnie stosowanym na rynku.

Obowiązują następujące ograniczenia co do wartości kategorii kosztów:

- kategoria „**Podwykonawstwo**” (E) dla **studium wykonalności, badań podstawowych, przemysłowych i prac rozwojowych** – do **10%** kosztów kwalifikowalnych studium wykonalności, badań podstawowych, przemysłowych i prac rozwojowych ponoszonych w projekcie przez jednostkę naukową,
- kategoria „**Podwykonawstwo**” (E) dla **studium wykonalności, badań podstawowych, badań przemysłowych i prac rozwojowych** – do **40%** kosztów kwalifikowalnych, studium wykonalności, badań podstawowych, badań przemysłowych i prac rozwojowych ponoszonych w projekcie przez dane przedsiębiorstwo realizujące projekt w ramach konsorcjum,
- kategoria „**Podwykonawstwo**” (E) dla **prac przedwdrożeniowych finansowanych w ramach pomocy *de minimis*** – do **70%** całkowitych kosztów kwalifikowalnych / prac przedwdrożeniowych finansowanych w ramach pomocy *de minimis* ponoszonych w projekcie przez danego przedsiębiorcę w ramach konsorcjum,
- kategoria „**Koszty pośrednie**” (O)

Stawka ryczałtu uzależniona jest od typu wnioskodawcy i kategorii badań:

- Dla jednostek naukowych realizujących studium wykonalności, badania podstawowe, badania przemysłowe lub eksperymentalne prace rozwojowe - 25% sumy kategorii „Wynagrodzenia” (W) i „Pozostałe koszty bezpośrednie” (Op).

Wartość wyliczana zgodnie ze wzorem $O=(W+Op) \times 25\%$

- Dla przedsiębiorstw realizujących studium wykonalności, badania podstawowe, badania przemysłowe i eksperymentalne prace rozwojowe - 20% sumy kategorii „Wynagrodzenia” (W), „Podwykonawstwo” (E) i „Pozostałe koszty bezpośrednie” (Op).

Wartość obliczana zgodnie ze wzorem: $O=(W+E+Op) \times 20\%$

- Dla przedsiębiorstw realizujących prace przedwdrożeniowe - pomoc de minimis - 25% sumy kategorii „Wynagrodzenia” (W) i „Pozostałe koszty bezpośrednie” (Op).

Dodatkowo koszty pośrednie w ramach pomocy *de minimis* nie mogą stanowić więcej niż 15% całkowitych kosztów kwalifikowalnych prac przedwdrożeniowych - oznacza to, że wartość kosztów pośrednich prac przedwdrożeniowych musi spełniać jednocześnie następujące warunki:

$$O \leq 15\% \times (W + Op + E + O)$$

i

$$O \leq (W + Op) \times 25\%$$

Jako ostateczną wartość kosztów pośrednich dla prac przedwdrożeniowych (*de minimis*) przyjmuje się mniejszą z liczb otrzymanych z wyliczenia zgodnie z powyższymi wzorami.

DODATKOWA INFORMACJA

Jeżeli spodziewane koszty realizacji danego zadania wykraczają poza limity określone w Regulaminie konkursu, wnioskodawca ma możliwość wskazania we wniosku realnych kosztów realizacji zadania. Należy to ująć w części VI wniosku w polu METODA OSZACOWANIA dla danego kosztu.

Wówczas w polu METODA OSZACOWANIA poza wskazanymi informacjami dodatkowo należy wpisać, ile wynosi rzeczywista/realna wartość danego kosztu, przypisanego do konkretnego zadania w projekcie.

Różnica względem kosztu kwalifikowalnego (dofinansowanie NCBR oraz wkład własny wnioskodawcy) uwzględnionego w budżecie projektu zostanie pokazana w ramach dodatkowego pozabudżetowego wkładu własnego wnioskodawcy.

W ten sposób wnioskodawca ma możliwość wykazania wyższego wkładu własnego (tzw. pozabudżetowego) jako zdolność i wolę pokrycia/zaangażowania wyższych środków (różnica między wartością kosztu kwalifikowalnego a rzeczywistą/realną wartością kosztu danej pozycji budżetowej zostanie pokryta ze środków wnioskodawcy).

W przypadku realizacji projektu w konsorcjum, część dotyczącą kosztów realizacji projektu powiel osobno dla każdego konsorcjanta. Pola wypełnij analogicznie, jak w przypadku Lidera konsorcjum.

BUDŻET PROJEKTU - PODSUMOWANIE

Na podstawie:

- sumy kosztów kwalifikowalnych,
- informacji na temat statusu konsorcjanta (pola *Typ wnioskodawcy* oraz *Status przedsiębiorstwa*),
- informacji nt. ubiegania się o pomoc publiczną oraz o pomoc *de minimis* (pole *Pomoc publiczna* lub *pomoc de minimis*),
- informacji nt. szerokiego rozpowszechniania wyników projektu lub realizacji projektu w ramach tzw. „skutecznej współpracy” (pole *Pomoc publiczna* i *pomoc de minimis*),

system informatyczny IP automatycznie wyliczy wysokość dofinansowania dla badań podstawowych, przemysłowych, prac rozwojowych, prac przedwdrożeniowych oraz prac przedwdrożeniowych finansowanych w ramach pomocy *de minimis* oraz w ramach pomocy publicznej na usługi doradcze (dla wnioskodawcy oraz dla całego projektu).

VIII. WSKAŹNIKI

W tabeli wykaż wartości wskaźników realne do osiągnięcia. Poziom ich osiągnięcia podlega weryfikacji w trakcie kontroli realizacji projektu i warunkuje wypłatę dofinansowania.

Docelowe wskaźników określ dla każdego konsorcjanta (tabela jest powielana). Wskaźniki zbiorcze dla całego konsorcjum generowane są automatycznie w tabeli *Ogółem dla projektu*.

VII.1. WSKAŹNIKI PRODUKTU

Mierzone w trakcie i po zakończeniu realizacji projektu finansowanego w ramach Programu na podstawie raportów składanych do Centrum oraz Informacji nt. wartości wskaźników osiągniętych w danym roku kalendarzowym dostarczanych przez wykonawcę. Opisują produkty, które powstały w trakcie realizacji Programu w rezultacie wydatkowania przyznanych środków.

Podaj wartości zakładane do osiągnięcia przez Lidera konsorcjum/ Konsorcjanta w odniesieniu do projektu planowanego do realizacji.

| Nazwa wskaźnika produktu | J.m. | Wartość docelowa |
|--|------|---|
| Liczba opracowanych studiów wykonalności w ramach projektu | szt. | <i>Uzupełniane przez Wnioskodawcę. Wartość w dniu zakończenia realizacji projektu</i> |
| Liczba prototypów opracowanych w ramach projektu | szt. | <i>Uzupełniane przez Wnioskodawcę. Wartość w dniu zakończenia realizacji projektu</i> |
| Liczba zgłoszeń patentowych i zgłoszeń wzorów użytkowych dokonanych w wyniku realizacji projektu przez jednostki naukowe i przedsiębiorstwa | szt. | <i>Uzupełniane przez Wnioskodawcę. Wartość w dniu zakończenia realizacji projektu</i> |
| Liczba doktorów (osób ze stopniem doktora) nauk związanych z tematyką projektu zatrudnionych w przedsiębiorstwach wchodzących w skład konsorcjum, do czasu zakończenia projektu i w okresie jego trwałości | szt. | <i>Uzupełniane przez Wnioskodawcę. Wartość w dniu zakończenia realizacji projektu</i> |
| Liczba współautorskich publikacji jednostek naukowych i przedsiębiorców, dotyczących | szt. | <i>Uzupełniane przez Wnioskodawcę. Wartość w dniu zakończenia realizacji projektu</i> |

| | | |
|--|--|--|
| wyników prac B+R uzyskanych w ramach projektu (w czasopiśmie i materiałach konferencyjnych posiadających IF min 2,0) | | |
|--|--|--|

VII.2. WSKAŹNIKI REZULTATU BEZPOŚREDNIEGO

Mierzą bezpośrednie efekty występujące u wykonawców projektów w ramach Programu do 3 lat po jego zakończeniu.

Podaj wartości zakładane do osiągnięcia przez Lidera konsorcjum/ Konsorcjanta w odniesieniu do projektu planowanego do realizacji.

| Nazwa wskaźnika | J.m. | Wartość docelowa |
|---|------|---|
| Liczba polskich przedsiębiorstw używających technologii wytworzonych w ramach projektu działających na rynku energetyki odnawialnej w kraju | szt. | <i>Uzupełniane przez Wnioskodawcę. Wartość do 3 lat od dnia zakończenia realizacji projektu</i> |
| Liczba prosumentów w kraju używających bezpośrednio bądź pośrednio rozwiązania wytworzone w ramach projektu | szt. | <i>Uzupełniane przez Wnioskodawcę. Wartość do 3 lat od dnia zakończenia realizacji projektu</i> |
| Liczba opracowanych w ramach projektu i gotowych do wdrożenia rozwiązań technicznych i organizacyjnych dotyczących magazynowania energii i mikrosieci | szt. | <i>Uzupełniane przez Wnioskodawcę. Wartość do 3 lat od dnia zakończenia realizacji projektu</i> |
| Liczba opracowanych w ramach projektu i gotowych do wdrożenia zeroemisyjnych rozwiązań technologicznych | szt. | <i>Uzupełniane przez Wnioskodawcę. Wartość do 3 lat od dnia zakończenia realizacji projektu</i> |

VII.3. WSKAŹNIKI WPŁYWU

Mierzą efekty Programu w dłuższej perspektywie czasu i pokazują trwałe zmiany, jakie Program spowodował w otoczeniu społecznym i gospodarczym. Wskaźnik wpływu jest miernikiem stopnia realizacji celu głównego Programu.

Podaj wartości zakładane do osiągnięcia przez Lidera konsorcjum/ Konsorcjanta w odniesieniu do projektu planowanego do realizacji.

| Nazwa wskaźnika | J.m. | Wartość docelowa |
|---|--------------------------------------|--|
| Liczba demonstracji ostatecznej formy technologii opracowanych w ramach projektu | <i>szt.</i> | <i>Uzupełniane przez Wnioskodawcę. Wartość po 3 latach od dnia zakończenia realizacji projektu</i> |
| Udział energii pochodzącej z OZE (w tym z odpadów) bazujących na technologiach wytworzonych w ramach programu w ogólnym miksie energetycznym kraju ⁹ | <i>TWh</i> | <i>Uzupełniane przez Wnioskodawcę. Wartość po 3 latach od dnia zakończenia realizacji projektu</i> |
| Wielkość redukcji emisji CO ₂ w Polsce | <i>mln Mg CO₂</i> | <i>Uzupełniane przez Wnioskodawcę. Wartość po 3 latach od dnia zakończenia realizacji projektu</i> |
| Liczba nawiązanych konsorcjów naukowych/współprac w zakresie B+R między sektorem prywatnym a jednostkami naukowymi | <i>szt.</i> | <i>Uzupełniane przez Wnioskodawcę. Wartość po 3 latach od dnia zakończenia realizacji projektu</i> |
| Liczba nowozatrudnionych pracowników B+R (ze stopniem doktora) pracujących w przedsiębiorstwach, wdrażających rozwiązania projektu | <i>szt.</i> | <i>Uzupełniane przez Wnioskodawcę. Wartość po 3 latach od dnia zakończenia realizacji projektu</i> |

⁹ wskaźnik dotyczy rocznego okresu

IX. OŚWIADCZENIA

Zapoznaj się z treścią danego oświadczenia, a następnie zaznacz właściwe dla niego pole. Jest to jednoznaczne ze złożeniem danego oświadczenia. Jeśli nie złożysz wszystkich obligatoryjnych oświadczeń, nie będziesz mógł złożyć wniosku. Oświadczenia dotyczą zarówno Lidera konsorcjum jak i jego Członków.

- Zaznacz, czy zapoznałeś się z regulaminem konkursu oraz akceptujesz jego zasady, a także czy składany przez Ciebie wniosek nie narusza praw osób trzecich oraz że dysponujesz prawami własności intelektualnej, które są niezbędne dla prowadzenia prac zaplanowanych w projekcie.
- Zapoznaj się z informacjami dotyczącymi ochrony danych osobowych oraz zaznacz, czy zobowiązujesz się w imieniu NCBR do wykonywania wobec osób, których dane dotyczą, obowiązków informacyjnych wynikających z art. 13 i art. 14 RODO oraz do spełnienia wobec wszystkich osób wskazanych we Wniosku o dofinansowanie obowiązku informacyjnego.
- Zaznacz, że zgadzasz się na doręczanie pism w konkursie za pomocą platformy ePUAP (dotyczy wyłącznie lidera konsorcjum).
- Potwierdź, że w przypadku otrzymania dofinansowania na realizację projektu nie zostanie naruszona zasada zakazu podwójnego finansowania oraz że zadania objęte wnioskiem nie są finansowane ze środków pochodzących z innych źródeł oraz że nie ubiegasz się o ich finansowanie z innych źródeł.
- Złóż oświadczenie, że względem Ciebie lub osób, za które ponosisz odpowiedzialność na podstawie ustawy z dnia 28 października 2002 r. o odpowiedzialności podmiotów zbiorowych za czyny zabronione pod groźbą kary, nie zostało wszczęte postępowanie przygotowawcze w sprawie mogącej mieć wpływ na realizację projektu.
- Złóż oświadczenie, że względem Ciebie nie został orzeczony, prawomocnym wyrokiem sądu zakaz, o którym mowa w art. 12 ust. 1 ustawy z dnia 15 czerwca 2012 r. o skutkach

powierzenia wykonywania pracy cudzoziemcom przebywającym wbrew przepisom na terytorium Rzeczypospolitej Polskiej.

- Złóż oświadczenie, że nie jesteś wykluczony z ubiegania się o dofinansowanie na którejkolwiek z podstaw wskazanych w oświadczeniu we wniosku lub czy jesteś podmiotem, na którym ciąży obowiązek zwrotu pomocy, z uwagi na uznanie jej przez Komisję Europejską za niezgodną z prawem oraz rynkiem wewnętrznym lub czy nie jesteś przedsiębiorstwem w trudnej sytuacji w rozumieniu unijnych przepisów dotyczących pomocy państwa lub czy nie jesteś pod zarządem komisarycznym lub czy nie zalegasz z wpłatami z tytułu należności budżetowych oraz z opłaceniem składek na ubezpieczenie społeczne i zdrowotne.
- Złóż oświadczenie, że nie jesteś związany z osobami lub podmiotami, względem których stosowane są środki sankcyjne lub nie jesteś jednym z tych podmiotów/ osobą oraz że wskutek dofinansowania Liderowi konsorcjum nie dojdzie w żadnym zakresie, w tym również pośrednio, do udzielenia wsparcia osobom lub podmiotom objętym ww. sankcjami.
- Złóż oświadczenia dotyczące podatku VAT.
- Zaznacz również, czy zobowiązujesz się uzyskać wymagane zgody/pozytywną opinię /pozwolenie/zezwoenie właściwej komisji bioetycznej, etycznej lub właściwego organu,

w przypadku, gdy projekt obejmuje badania:

- będące eksperymentami medycznymi w rozumieniu art. 21 ustawy z dnia 5 grudnia 1996 r. o zawodzie lekarza i lekarza dentysty;
- kliniczne w zakresie wyrobów medycznych, wyposażenia wyrobu medycznego lub aktywnych wyrobów medycznych do implantacji, o których mowa w ustawie z dnia 7 kwietnia 2022 r. o wyrobach medycznych;
- kliniczne produktów leczniczych, o których mowa w ustawie z dnia 6 września 2001 r. Prawo farmaceutyczne;
- wymagające doświadczeń na zwierzętach;

- nad gatunkami roślin, zwierząt i grzybów objętych ochroną gatunkową lub na obszarach objętych ochroną;
- nad organizmami genetycznie zmodyfikowanymi lub z zastosowaniem takich organizmów;
- w zakresie energetyki, bezpieczeństwa jądrowego lub ochrony radiologicznej.

W przypadku projektu obejmującego ww. badania wymagające uzyskania odpowiednich zezwoleń / zgód / pozytywnych opinii / pozwoleń właściwych komisji/organów, musisz uzyskać je przed rozpoczęciem danych badań.

- Jeśli jesteś Liderem konsorcjum potwierdź, że przed złożeniem wniosku o dofinansowanie została zawarta umowa konsorcjum, o treści zgodnej z wytycznymi dla niniejszego konkursu, zamieszczonymi na stronie internetowej Narodowego Centrum Badań i Rozwoju.
- Zaznacz, czy zostałeś objęty sprawozdawczością GUS w zakresie formularza PNT-01 „Sprawozdanie o działalności badawczej i rozwojowej (B+R)” za rok kalendarzowy poprzedzający rok złożenia wniosku.
- Jeżeli jesteś objęty sprawozdawczością GUS w zakresie formularza PNT-01, załącz do wniosku ten formularz za rok kalendarzowy poprzedzający rok złożenia wniosku.
- Zaznacz, czy udzielasz zgody na udział w badaniach ewaluacyjnych prowadzonych przez NCBR lub inny uprawniony podmiot.
- Zaznacz, że wiesz jakie są skutki niezachowania wskazanej w Regulaminie konkursu formy komunikacji z NCBR w trakcie konkursu.
- Zaznacz, czy udzielasz NCBR bezterminowego upoważnienia do udostępnienia danych gospodarczych przetwarzanych przez podmioty wskazane w oświadczeniu.

X. ZAŁĄCZNIKI

Załączniki we wniosku o dofinansowanie:

Forma dokumentu „pdf” ujęta w całym wykazie oznacza plik w formacie pdf dokumentu podpisanego kwalifikowanym podpisem elektronicznym lub skan dokumentu podpisanego własnoręcznie (czytelny podpis).

Załączniki we wniosku o dofinansowanie:

| L.p. | Podmiot | Opis załącznika | Forma dokumentu | Źródło wzoru dokumentu |
|------|----------------------------------|--|-----------------|--|
| 1. | Lider konsorcjum/ Konsorcjant | <i>Pełnomocnictwo</i> , jeżeli umocowanie przedstawiciela Lidera konsorcjum/Konsorcjanta do działania w jego imieniu i na jego rzecz nie wynika z KRS lub z przepisów powszechnie obowiązujących | PDF | Dokument własny Lidera konsorcjum/ Konsorcjanta |

Załączniki na końcu wniosku:

| L.p. | Podmiot | Opis załącznika | Forma dokumentu | Źródło wzoru dokumentu |
|------|------------------|---|-----------------|------------------------|
| 1. | Lider konsorcjum | Oświadczenie woli dotyczące złożenia wniosku za pośrednictwem systemu informatycznego ¹⁰ | PDF | wg wzoru NCBR |

10 Oświadczenie składane jest przez lidera.

| | | | | |
|----|------------------------------|--|--|--|
| 2. | Lider konsorcjum/Konsorcjant | Formularz PNT-01 „Sprawozdanie o działalności badawczej i rozwojowej (B+R)” za rok poprzedzający rok złożenia wniosku, składane w przypadku, gdy Lider konsorcjum/Konsorcjant jest objęty obowiązkiem sprawozdawania się do Głównego Urzędu Statystycznego (jeśli dotyczy) | xml lub pdf | wg wzoru GUS (w celu pozyskania formularza należy zalogować się do swojego konta na portalu GUS: https://raport.stat.gov.pl) |
| 3. | Lider konsorcjum/Konsorcjant | Oświadczenie o brak związku projektu z prowadzoną działalnością gospodarczą Dotyczy tylko przypadku, gdy lider konsorcjum lub konsorcjant prowadzi zarówno działalność gospodarczą, jak i niegospodarczą. | PDF | wg wzoru NCBR |
| 4. | Lider konsorcjum/Konsorcjant | Informacja na potrzeby ewaluacji – przedsiębiorstwo Informacja na potrzeby ewaluacji - jednostka naukowa | interaktywny formularz w systemie informatycznym | wg wzoru NCBR |