



# DZIENNIK URZĘDOWY

## WOJEWÓDZTWA MAŁOPOLSKIEGO

---

Kraków, dnia 20 lipca 2020 r.

Poz. 4824

### ZARZĄDZENIE REGIONALNEGO DYREKTORA OCHRONY ŚRODOWISKA W KRAKOWIE

z dnia 17 lipca 2020 roku

#### **w sprawie ustanowienia planu zadań ochronnych dla obszaru Natura 2000 Ochotnica PLH120050**

Na podstawie art. 28 ust. 5 i ust. 10 ustawy z dnia 16 kwietnia 2004 r. o ochronie przyrody (Dz. U. z 2020 r. poz. 55 i 471) zarządza się, co następuje:

§ 1. Ustanawia się plan zadań ochronnych dla obszaru Natura 2000 Ochotnica PLH120050, zwanego dalej „obszarem Natura 2000”.

§ 2. Opis granic obszaru Natura 2000 określa Załącznik Nr 1 do zarządzenia.

§ 3. Mapę obszaru Natura 2000 stanowi Załącznik Nr 2 do zarządzenia.

§ 4. Identyfikację istniejących i potencjalnych zagrożeń dla zachowania właściwego stanu ochrony gatunków zwierząt i ich siedlisk będących przedmiotami ochrony obszaru Natura 2000 określa Załącznik Nr 3 do zarządzenia.

§ 5. Cele działań ochronnych określa Załącznik Nr 4 do zarządzenia.

§ 6. Działania ochronne i działania monitoringowe ze wskazaniem podmiotów odpowiedzialnych za ich wykonanie oraz obszarów ich wdrażania określa Załącznik Nr 5 do zarządzenia.

§ 7. Lokalizację obszarów wdrażania działań ochronnych przedstawia Załącznik Nr 6 do zarządzenia.

§ 8. Wskazania do zmian w istniejących studiach uwarunkowań i kierunków zagospodarowania przestrzennego oraz miejscowych planach zagospodarowania przestrzennego, dotyczące eliminacji lub ograniczenia zagrożeń wewnętrznych lub zewnętrznych, niezbędne dla utrzymania lub odtworzenia właściwego stanu ochrony siedlisk przyrodniczych oraz gatunków roślin i zwierząt, dla których ochrony wyznaczono obszar Natura 2000, określa Załącznik Nr 7 do zarządzenia.

§ 9. Zarządzenie wchodzi w życie po upływie 14 dni od dnia ogłoszenia.

Regionalny Dyrektor Ochrony Środowiska w Krakowie

**Rafał Rostecki**

Załącznik Nr 1 do Zarządzenia  
Regionalnego Dyrektora Ochrony Środowiska w Krakowie  
z dnia 17 lipca 2020 r.

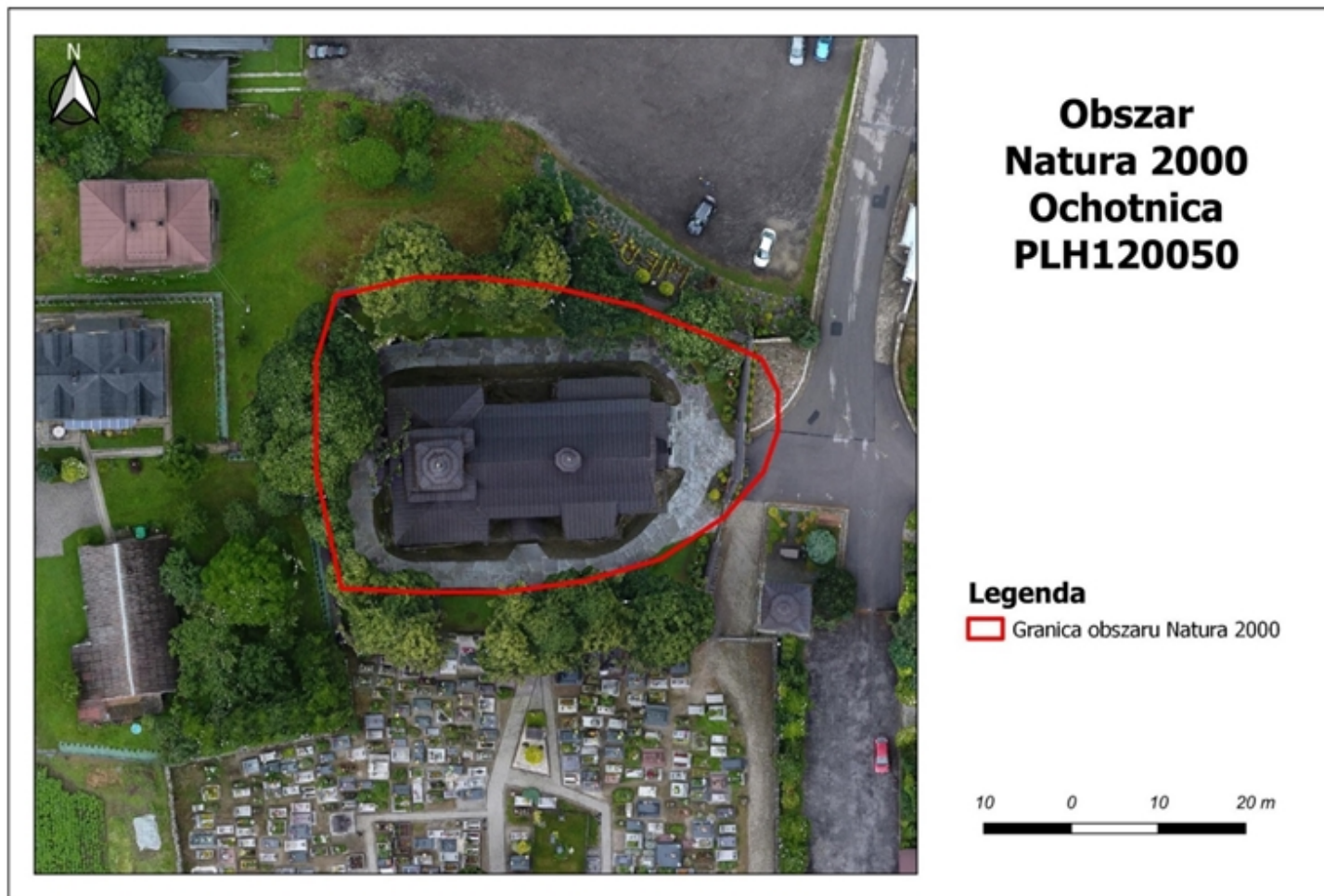
**Opis granic obszaru Natura 2000 Ochotnica PLH120050**

Granice obszaru Natura 2000 opisano w postaci współrzędnych punktów jej załamania w układzie współrzędnych płaskich prostokątnych PL-1992.

<b>Lp.</b>	<b>X</b>	<b>Y</b>
1.	185067,93	596392,36
2.	185067,93	596382,58
3.	185068,35	596373,64
4.	185081,86	596370,73
5.	185087,90	596370,73
6.	185094,34	596370,73
7.	185101,83	596373,02
8.	185102,25	596375,30
9.	185103,91	596382,17
10.	185103,91	596389,03
11.	185102,87	596397,35
12.	185100,58	596407,54
13.	185097,25	596415,86
14.	185094,55	596421,89
15.	185090,81	596423,76
16.	185086,44	596423,76
17.	185081,66	596422,10
18.	185076,46	596417,52
19.	185071,68	596410,24
20.	185069,18	596401,51
21.	185067,93	596392,36

Załącznik Nr 2 do Zarządzenia  
Regionalnego Dyrektora Ochrony Środowiska w Krakowie  
z dnia 17 lipca 2020 r.

**Mapa obszaru Natura 2000 Ochotnica PLH120050**



Załącznik Nr 3 do Zarządzenia  
Regionalnego Dyrektora Ochrony Środowiska w Krakowie  
z dnia 17 lipca 2020 r.

**Identyfikacja istniejących i potencjalnych zagrożeń dla zachowania właściwego stanu ochrony gatunków zwierząt i ich siedlisk będących przedmiotami ochrony obszaru Natura 2000**

Przedmiot ochrony	Zagrożenie	Opis zagrożenia
1303 podkowiec mały <i>Rhinolophus</i> <i>Hipposideros</i>	<b>Zagrożenia istniejące</b>	
	E06 Inne rodzaje aktywności człowieka związane z urbanizacją, przemysłem etc. ( <i>strych kościoła w Ochotnicy Dolnej</i> )	Na strychu kościoła, w poszyciu dachu zamontowana jest membrana paroprzepuszczalna, w którą nietoperze zaczepiają się pazurkami. W miarę upływu czasu membrana coraz bardziej niszczy, naciąga się i staje się pułapką zagrażającą bezpośrednio nietoperzom, które mają coraz większy problem z uwolnieniem się z niej. Drugim istniejącym zagrożeniem jest wełna szklana wypełniająca pionowe przestrzenie poniżej strychu kościoła. Przed remontem kościoła, przestrzenie te pozostawały puste, potem w celu docieplenia wypełniono je wełną szklaną. W dociepleniu najprawdopodobniej kuny domowe w trakcie przeciskania się wydrążyły otwory i tunele. Nietoperze korzystają z wydrążonych przez kuny kryjówek, jednak mogą mieć problem z ich opuszczeniem, ponieważ zaczepiają się skrzydłami i pazurkami o fragmenty docieplenia. Wełna jest także szkodliwa dla ich zdrowia z powodu dużej pylistości.
	K03.04 Drapieżnictwo ( <i>strych kościoła w Ochotnicy Dolnej</i> )	Na strychu obserwowane są ślady obecności kun, które są naturalnym drapieżnikiem, stanowiącym istotne zagrożenie dla nietoperzy. Mogą one wylapywać nietoperze zarówno znajdujące się w kolonii, jak i te wylatujące na zewnątrz. Może to doprowadzić do znacznej ich śmiertelności.
	H06.02 Zanieczyszczenie	Zainstalowane lampy częściowo oświetlają budynek kościoła. Oświetlenie

światłne ( <i>bezpośrednie otoczenie kościoła w Ochotnicy Dolnej</i> )	wlotów dla nietoperzy oraz najbliższych elementów zieleni stanowiących ich trasę migracji na żerowisko może zdezorientować i odstraszać zwierzęta. Może także ułatwiać ataki drapieżnikom. W efekcie może to mieć wpływ nawet na całkowitą utratę tras migracji na żerowisko. Brak bezpiecznego wylotu może także powodować zwiększoną śmiertelność nietoperzy.
G05.06 Chirurgia drzewna, ścinanie na potrzeby bezpieczeństwa, usuwanie drzew przydrożnych ( <i>bezpośrednie otoczenie kościoła w Ochotnicy Dolnej</i> )	Niezadawalający stan fitosanitarny drzew w bezpośrednim otoczeniu obiektu z kolonią nietoperzy. Nadmierne przycinanie koron drzew, ogałanie pni. W przypadku podkowca małego znaczne oddalenie wylotu z budynku od najbliższych zadrzewień zmusza nietoperze do lotu bezpośrednio nad ziemią, narażając je w ten sposób na ataki naziemnych drapieżników. Może to skutkować zwiększoną śmiertelnością i znacznym zmniejszeniem kolonii nietoperzy.
<b>Zagrożenia potencjalne</b>	
E06.02 Odbudowa, remont budynków ( <i>kościół w Ochotnicy Dolnej</i> )	Prace remontowe dachu i strychu prowadzone w okresie rozrodu nietoperzy tj. od 15.03. do 15.09. Uszczelnianie strychów – likwidacja wlotów. Stosowanie toksycznych środków konserwacji drewna.
G05 Inna ingerencja i zakłócenia powodowane przez działalność człowieka ( <i>kościół w Ochotnicy Dolnej</i> )	Płoszenie nietoperzy, tj. nieuzasadnione przebywanie na strychu, oświetlanie pomieszczeń, w których przebywają nietoperze, oraz oświetlanie bezpośrednio nietoperzy (w okresie od 15.03-15.09). W okresie rozrodu nietoperze są bardzo wrażliwe na niepokojenie. Częste wchodzenie na strych, świecenie latarką i hałasowanie powoduje, że opuszczają one swoje schronienia, a nadmierny stres często powoduje porzucanie młodych lub poronienia.
F03.02.03 Chwytywanie, trucie, kłusownictwo ( <i>kościół w Ochotnicy Dolnej</i> )	Celowe chwytywanie, zabijanie zwierząt.
D02.03 Maszty i anteny komunikacyjne ( <i>kościół w Ochotnicy Dolnej</i> )	Instalowanie na kościele stacji bazowych (BTS) systemów łączności bezprzewodowej, które mają negatywne oddziaływanie na fizjologię nietoperzy. Ostatnimi laty stacje bazowe (BTS) systemów łączności bezprzewodowej

	są coraz częściej instalowane np. na wieżach kościelnych. Wytwarzane przez nie promieniowanie ma nie tylko silnie kancerogenne działanie, ale może również powodować problemy z płodnością nietoperzy.
G05.06 Chirurgia drzewna, ścinanie na potrzeby bezpieczeństwa, usuwanie drzew przydrożnych <i>(bezpośrednie otoczenie kościoła w Ochotnicy Dolnej)</i>	Wycinka drzew bez nasadzeń zastępczych. Może prowadzić do dezorientacji zwierząt w terenie i utrudniać prawidłowe odnalezienie wlotów.
A10.01 Usuwanie żywopłotów i zagajników lub roślinności karłowatej <i>(trasy przelotu na żerowiska)</i>	Istotnym zagrożeniem dla populacji nietoperzy jest bezpośrednie niszczenie ich tras migracji (liniowe elementy krajobrazu). Odbywa się to poprzez usuwanie szpalerów drzew i śródpolnych zadrzewień oraz wielkoobszarowe wylesienia.
G05.06 Chirurgia drzewna, ścinanie na potrzeby bezpieczeństwa, usuwanie drzew przydrożnych <i>(trasy przelotu na żerowiska)</i>	Przerwanie bezpiecznych tras przelotu na skutek braku nasadzeń zastępczych na miejsce usuwanych drzew i krzewów. Nadmierne przycinanie koron drzew, ogoławanie pni.
C03.03 Produkcja energii wiatrowej <i>(trasy przelotu na żerowiska)</i>	Lokalizowanie na trasach przelotu, w żerowiskach lub w ich sąsiedztwie turbin wiatrowych.
D01.02 Drogi, autostrady <i>(trasy przelotu na żerowiska)</i>	Przecięcie korytarza ekologicznego i miejsca żerowania przez duże, ruchliwe drogi prowadzi do fragmentacji siedliska. Pomimo zdolności do lotu wiele gatunków nietoperzy (w tym podkowiec mały) nie jest w stanie takiej bariery bezpiecznie pokonać. W obliczu braku liniowych elementów krajobrazu, ssaki te zmuszone są do lotu bezpośrednio nad ziemią, co w efekcie prowadzi do kolizji z pojazdami.
B03 Eksploatacja lasu bez odnawiania	Utrata żerowiska na skutek fragmentacji obszarów leśnych.

	czy naturalnego odrastania <i>(tereny żerowiskowe)</i>	
	B04 Stosowanie biocydów, środków ochrony roślin i innych substancji chemicznych (leśnictwo) <i>(tereny żerowiskowe)</i>	Zubożenie bazy pokarmowej nietoperzy na skutek stosowania insektycydów w lasach.
	C03.03 Produkcja energii wiatrowej <i>(tereny żerowiskowe)</i>	Lokalizowanie na trasach przelotu, w żerowiskach lub w ich sąsiedztwie turbin wiatrowych.

Załącznik Nr 4 do Zarządzenia  
Regionalnego Dyrektora Ochrony Środowiska w Krakowie  
z dnia 17 lipca 2020 r.

**Cele działań ochronnych**

<b>Przedmiot ochrony obszaru Natura 2000</b>	<b>Cele działań ochronnych</b>
1303 podkowiec mały <i>Rhinolophus</i> <i>Hipposideros</i>	Zabezpieczenie oraz utrzymanie kolonii rozrodczej w granicach obszaru. Poprawa stanu ochrony do poziomu właściwego (FV). Osiągnięcie właściwego stanu ochrony siedliska gatunku na stanowisku, poprzez poprawę wskaźników: „kubatura schronienia dostępna (dogodna) dla nietoperzy”, „dostępność wlotów dla nietoperzy”, „ekspozycja wlotów do schronienia”, „obecność bezpiecznych tras przelotu w kierunku żerowisk”.



Załącznik Nr 5 do Zarządzenia  
Regionalnego Dyrektora Ochrony Środowiska w Krakowie  
z dnia 17 lipca 2020 r.

**Działania ochronne i działania monitoringowe ze wskazaniem podmiotów odpowiedzialnych za ich wykonanie oraz obszarów ich wdrażania**

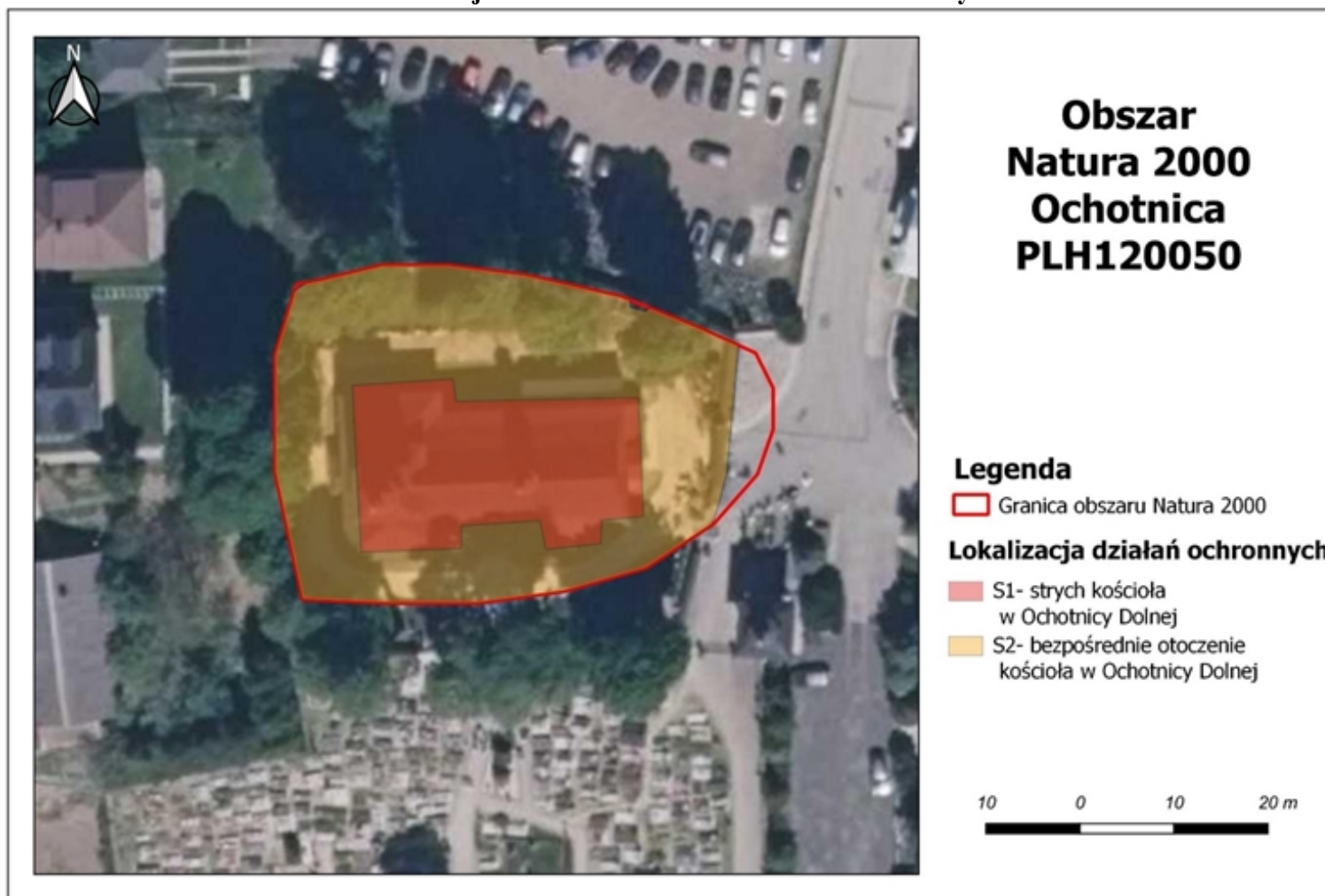
<b>Przedmiot ochrony obszaru Natura 2000</b>	<b>Nr</b>	<b>Działania ochronne</b>	<b>Obszar wdrażania</b>	<b>Podmiot odpowiedzialny za wykonanie</b>
1303 podkowiec mały <i>Rhinolophus hipposideros</i>	<i>Działania dotyczące ochrony czynnej gatunków zwierząt oraz ich siedlisk</i>			
	1.	Zabezpieczenie siedliska nietoperzy na strychu poprzez usunięcie membrany paroprzepuszczalnej, z wyłączeniem miejsc, gdzie wymagałoby to demontażu pokrycia dachu bądź więźby dachowej. Działanie należy wykonać pilnie w pierwszym roku obowiązywania planu zadań ochronnych, w okresie od 15.09 do 15.03, tj. poza okresem rozrodu nietoperzy.	Strych kościoła w Ochotnicy Dolnej - na mapie S1	Sprawujący nadzór nad obszarem Natura 2000 na podstawie porozumienia z właścicielem/ zarządcą budynku
	2.	Zabezpieczenie siedliska nietoperzy na strychu, poprzez usunięcie wełny szklanej z pionowych przestrzeni między ścianami poniżej strychu wraz z oczyszczeniem tych miejsc. Otwory należy zabezpieczyć innym materiałem izolacyjnym, np. wełną mineralną prasowaną w blokach, zabezpieczoną dwustronnie folią lub styrodur. W oczyszczonych z pozostałości po wełnie szklanej przestrzeniach należy przygotować schronienia dla nietoperzy wyposażone w miejsca przyczepu wykonane z kamienia. Działanie należy wykonać nie później niż w czwartym roku obowiązywania planu, w okresie od 15.09 do 15.03, tj. poza okresem rozrodu nietoperzy.	Strych kościoła w Ochotnicy Dolnej - na mapie S1	Sprawujący nadzór nad obszarem Natura 2000 na podstawie porozumienia z właścicielem/ zarządcą budynku
	3.	Sprzątanie guana, gromadzącego się na podłodze, podestach i więźbie dachowej (ręcznie lub z użyciem przemysłowego odkurzacza z rurą ssącą wprowadzaną od zewnątrz). Zebrane odchody powinny zostać we właściwy sposób zutylizowane.	Strych kościoła w Ochotnicy Dolnej - na mapie S1	Sprawujący nadzór nad obszarem Natura 2000 na podstawie porozumienia

	Działanie do wykonania co najmniej 2 razy w okresie obowiązywania planu, w odstępie 3 lat, wyłącznie w okresie od 15.09 do 15.03, tj. poza okresem rozrodu nietoperzy.		z właścicielem/ zarządcą budynku
4.	Utrzymanie drożności i oznakowanie obecnych otworów wlotowych dla nietoperzy w żaluzjach wieży w kształcie niezmienionym. Wloty należy oznakować tabliczkami ostrzegawczymi np. „Wlot dla nietoperzy, nie zamykać!”. Utrzymanie wlotów i ich oznakowania przez cały okres obowiązywania planu zadań ochronnych.	Strych kościoła w Ochotnicy Dolnej - na mapie S1	Właściciel/zarządca budynku na podstawie porozumienia ze sprawującym nadzór nad obszarem Natura 2000
5.	Wykonanie dodatkowego, bezpiecznego, wlotu dla nietoperzy o średnicy min. 12 cm, w dolnej, nieoświetlonej części podbicia dachu kościoła. Działanie do wykonania jednorazowo w pierwszych 3 latach obowiązywania planu zadań ochronnych, w okresie od 15.09 do 15.03, tj. poza okresem rozrodu nietoperzy.	Strych kościoła w Ochotnicy Dolnej - na mapie S1	Sprawujący nadzór nad obszarem Natura 2000 na podstawie porozumienia z właścicielem/ zarządcą budynku
6.	Ograniczenia użytkowania strychu budynku w okresie rozrodu do niezbędnych prac związanych z jego utrzymaniem (ograniczenie czasu spędzonego na strychu oraz liczby osób do niezbędnego minimum), użytkowanie strychu tylko w sytuacjach związanych z bezpieczeństwem budynku bądź spełnianiem jego podstawowych funkcji. W razie konieczności instalacja oświetlenia strychu powinna zostać wyposażona w wyłącznik czasowy (1/2 h) lub inne zabezpieczenie elektroniczne zapobiegające przypadkowemu pozostawieniu zapalonego światła w obrębie schronienia kolonii nietoperzy. Działanie do wykonania od 15.09 do 15.03, tj. poza okresem rozrodu nietoperzy, przez cały okres obowiązywania planu zadań ochronnych.	Strych kościoła w Ochotnicy Dolnej - na mapie S1	Właściciel/zarządca budynku na podstawie porozumienia ze sprawującym nadzór nad obszarem Natura 2000
7.	Oznakowanie stanowiska tabliczką zawierającą podstawowe zalecenia ochronne. Tabliczka powinna zostać umieszczona w widocznym miejscu, skonsultowanym z gospodarzem obiektu. Powinna zawierać informacje o działaniach mogących stanowić zagrożenie dla stanowiska nietoperzy i dane kontaktowe instytucji odpowiedzialnej za udzielanie wskazówek dotyczących właściwego (od strony przyrodniczej) gospodarowania obiektem oraz informację o odpowiedzialności prawnej (art. 127 ustawy o	Strych kościoła w Ochotnicy Dolnej - na mapie S1	Sprawujący nadzór nad obszarem Natura 2000 na podstawie porozumienia z właścicielem/ zarządcą budynku

	<p>ochronie przyrody) związanej ze złamaniem obowiązujących zakazów w odniesieniu do zwierząt chronionych.</p> <p>Działanie do wykonania w pierwszych 3 latach obowiązywania planu zadań ochronnych. Utrzymanie oznakowania przez cały okres obowiązywania planu zadań ochronnych.</p>		
8.	<p>Utrzymanie bezpiecznych, zaciemnionych wlotów dla nietoperzy w bliskiej odległości zieleni wysokiej. Oświetlenie nie powinno obejmować wlotów dla nietoperzy oraz pozostawiać w cieniu przynajmniej jedną ścianę obiektu.</p> <p>Dopuszcza się usuwanie drzew i krzewów ze względów bezpieczeństwa, jednakże wycinka drzew czy krzewów oraz znacząca redukcja koron powinny być połączone z nasadzeniami młodych drzew i krzewów wyłącznie rodzimych gatunków, uzupełniających luki w trasach przelotu. Rośliny nasadzone na miejsce usuniętych powinny być odpowiednio wysokie, tak by rekompensowały funkcję usuniętego drzewa lub krzewu. Zaleca się stosowanie w nasadzeniach gatunków o obszernej koronie, spełniających funkcję żerowiska dla nietoperzy. Działania dotyczące utrzymania i pielęgnacji zieleni istotnej dla nietoperzy, powinny być realizowane według wskazań dokumentacji projektowej dotyczącej kształtowania zieleni na trasach przelotów dla nietoperzy w otoczeniu kościoła pw. Znalezienia Krzyża Świętego w Ochotnicy Dolnej. Opracowanie zostało wykonane przez Regionalną Dyрекcję Ochrony Środowiska w Krakowie.</p> <p>Działanie do wykonania przez cały okres obowiązywania planu zadań ochronnych.</p>	Bezpośrednie otoczenie kościoła w Ochotnicy Dolnej - na mapie S2	Właściciel/zarządca budynku na podstawie porozumienia ze sprawującym nadzór nad obszarem Natura 2000
<i>Działania dotyczące monitoringu stanu przedmiotów ochrony oraz monitoringu realizacji celów działań ochronnych</i>			
1.	<p>Monitoring stanu ochrony podkowca małego <i>Rhinolophus hipposideros</i> (1303), poprzez określenie parametrów: stan populacji, stan siedliska, perspektywy zachowania. Monitoring należy prowadzić wg metodyki PMS Głównego Inspektoratu Ochrony Środowiska.</p> <p>Działanie do wykonania co roku, przez cały okres obowiązywania planu zadań ochronnych.</p>	Strych kościoła w Ochotnicy Dolnej wraz z bezpośrednim otoczeniem kościoła - na mapie S1 i S2	Sprawujący nadzór nad obszarem Natura 2000 na podstawie porozumienia z właścicielem/zarządcą budynku

Załącznik Nr 6 do Zarządzenia  
Regionalnego Dyrektora Ochrony Środowiska w Krakowie  
z dnia 17 lipca 2020 r.

### Lokalizacja obszarów wdrażania działań ochronnych



Załącznik Nr 7 do zarządzenia  
Regionalnego Dyrektora Ochrony Środowiska w Krakowie  
z dnia 17 lipca 2020 r.

**Wskazania do zmian w istniejących studiach uwarunkowań i kierunków zagospodarowania przestrzennego oraz miejscowych planach zagospodarowania przestrzennego, dotyczące eliminacji lub ograniczenia zagrożeń wewnętrznych lub zewnętrznych, niezbędne dla utrzymania lub odtworzenia właściwego stanu ochrony siedlisk przyrodniczych oraz gatunków zwierząt, dla których ochrony wyznaczono obszar Natura 2000**

Lp.	Nazwa dokumentu	Wskazanie do zmiany
1.	Miejscowy Plan Zagospodarowania Przestrzennego Gminy Ochotnica Dolna (Uchwała Nr XXIV/159/ 04 Rady Gminy Ochotnica Dolna z dnia 21 września 2004 roku)	Należy zweryfikować dokument poprzez wprowadzenie ustaleń zapewniających: 1) Utrzymanie liniowych elementów krajobrazu w postaci zieleni wysokiej, pełniących funkcję tras przelotu nietoperzy w migracji dobowej (na żerowisko), w migracji sezonowej (na zimowisko) oraz zapewniające komunikację pomiędzy koloniami. 2) W przypadku usuwania drzew i krzewów na trasie przelotu, stosowanie nasadzeń zastępczych uzupełniających lukę w trasie przelotu, tak aby nie doprowadzić do przerwania bezpiecznych tras przelotu (przeciwdziałanie zagrożeniom: A10.01 Usuwanie żywopłotów i zagajników lub roślinności karłowatej i G05.06 chirurgia drzewna, ścinanie na potrzeby bezpieczeństwa, usuwanie drzew przydrożnych). 3) Utrzymanie zieleni wysokiej w bezpośrednim otoczeniu stanowiska kolonii rozrodczej nietoperzy, która pełni funkcję osłonową i trasy dolotowej. W przypadku usuwania drzew i krzewów w otoczeniu budynku, będącego stanowiskiem kolonii rozrodczej nietoperzy, należy zastosować nasadzenie zastępcze uzupełniające lukę w trasie przelotu (przeciwdziałanie zagrożeniu: G05.06 chirurgia drzewna, ścinanie na potrzeby bezpieczeństwa, usuwanie drzew przydrożnych).