

**ZARZĄDZENIE Nr¹⁶.....
REGIONALNEGO DYREKTORA OCHRONY ŚRODOWISKA W WARSZAWIE**

z dnia ¹⁹.....^{szerepca}..... 2015 r.

w sprawie ustanowienia zadań ochronnych dla rezerwatu przyrody Borowiec

Na podstawie art. 22 ust. 2 pkt 2 ustawy z dnia 16 kwietnia 2004 r. o ochronie przyrody (Dz. U. z 2013 r. poz. 627, z późn. zm.¹⁾) zarządza się, co następuje:

§ 1. 1. Ustanawia się, na pięć lat, zadania ochronne dla rezerwatu przyrody Borowiec, zwanego dalej „rezerwatem”.

2. Zadania ochronne, o których mowa w ust. 1, uwzględniają plan zadań ochronnych dla obszaru Natura 2000 „Dolina Zwoleńki” PLH 140006, zwanego dalej „obszarem Natura 2000”.

§ 2. Opis granic obszaru Natura 2000, w części pokrywającej się z rezerwatem, określa, w formie wykazu współrzędnych punktów załamania granicy, załącznik nr 1 do zarządzenia.

§ 3. Mapę obszaru Natura 2000 w części pokrywającej się z rezerwatem określa załącznik nr 2 do zarządzenia.

§ 4. Identyfikację i ocenę istniejących i potencjalnych zagrożeń wewnętrznych i zewnętrznych rezerwatu oraz sposoby eliminacji lub ograniczania tych zagrożeń i ich skutków wraz z identyfikacją istniejących i potencjalnych zagrożeń dla zachowania właściwego stanu ochrony siedlisk przyrodniczych oraz gatunków roślin i zwierząt i ich siedlisk będących przedmiotami ochrony obszaru Natura 2000 określa załącznik nr 3 do zarządzenia.

§ 5. 1. Opis sposobów ochrony czynnej ekosystemów rezerwatu, z podaniem rodzaju, rozmiaru i lokalizacji poszczególnych zadań ochronnych, ze wskazaniem podmiotów odpowiedzialnych za ich wykonanie i obszarów wdrażania działań ochronnych na obszarze Natura 2000 określa tabela, stanowiąca załącznik nr 4 do zarządzenia.

2. Lokalizację działań, o których mowa w ust. 1, określa mapa, stanowiąca załącznik nr 5 do zarządzenia.

§ 6. Cele działań ochronnych w obszarze Natura 2000 określa załącznik nr 6 do zarządzenia.

§ 7. Obszar rezerwatu objęty jest ochroną czynną.

§ 8. Nadzór nad wykonaniem zarządzenia powierza się Zastępcy Regionalnego Dyrektora Ochrony Środowiska w Warszawie, Regionalnemu Konserwatorowi Przyrody.

¹⁾Zmiany tekstu jednolitego wymienionej ustawy zostały ogłoszone w Dz. U. z 2013 r. poz. 628 i 842, z 2014 r. poz. 805, 850, 926, 1002, 1101 i 1863 oraz z 2015 r. poz. 222.

§ 9. Traci moc zarządzenie nr 21 Regionalnego Dyrektora Ochrony Środowiska w Warszawie z dnia 2 października 2013 r. w sprawie ustanowienia zadań ochronnych dla rezerwatu przyrody „Borowiec” z uwzględnieniem zakresu planu zadań ochronnych dla obszaru Natura 2000 „Dolina Zwoleńki” PLH 140006.

§ 10. Zarządzenie wchodzi w życie z dniem podpisania.

Regionalny Dyrektor
Ochrony Środowiska
w Warszawie

Aleksandra Atłowska

NACZELNIK WYDZIAŁU
OCHRONY PRZYRODY I OBSZARÓW
NATURA 2000

Beata Zajączkowska

GLÓWNY SPECJALISTA

Arkadiusz Zakrzewski

25.06.2015r.

RADCA PRAWNY

Kazimierz Frąckiewicz

24.06.2015

Załącznik Nr 1 do Zarządzenia Nr¹⁶.....
Regionalnego Dyrektora Ochrony Środowiska
w Warszawie
z dnia...^{19. CZERWCA}.....2015 r.

Opis granic obszaru Natura 2000 w części pokrywającej się z rezerwatem

Układ współrzędnych płaskich prostokątnych PL 2000 strefa 7		
Lp	Punkt X	Punkt Y
1	7555100,5601	5681772,5001
2	7555015,6201	5681753,7301
3	7554956,1801	5681777,9301
4	7554908,6501	5681811,0601
5	7554757,7501	5681909,3401
6	7554755,9201	5681910,5601
7	7554905,7701	5682145,7301
8	7554927,7601	5682129,4101
9	7555074,0801	5682020,8101
10	7555070,6601	5681987,0501
11	7555079,8701	5681899,4101
12	7555086,1801	5681860,1501
13	7555100,5601	5681772,5001
14	7554571,3101	5682053,1301
15	7554610,7301	5682012,6601
16	7554560,6801	5681934,8701
17	7554580,6501	5681912,9801
18	7554601,3201	5681890,2901
19	7554651,6901	5681860,5401
20	7554702,3101	5681940,1701
21	7554753,2301	5681906,3401
22	7554754,9901	5681905,1701
23	7554905,9201	5681806,8701
24	7554953,3201	5681773,8301
25	7555013,7301	5681749,1001
26	7555025,3701	5681727,7901
27	7555026,7201	5681712,0501
28	7555026,5501	5681681,6501
29	7555026,5101	5681678,7001
30	7555026,7101	5681660,9801
31	7555027,2101	5681629,8801
32	7555033,0301	5681607,8601
33	7555038,4601	5681587,2601
34	7555039,0301	5681576,3901
35	7555032,3801	5681530,1101
36	7555031,1901	5681498,0301
37	7555026,9301	5681486,4801

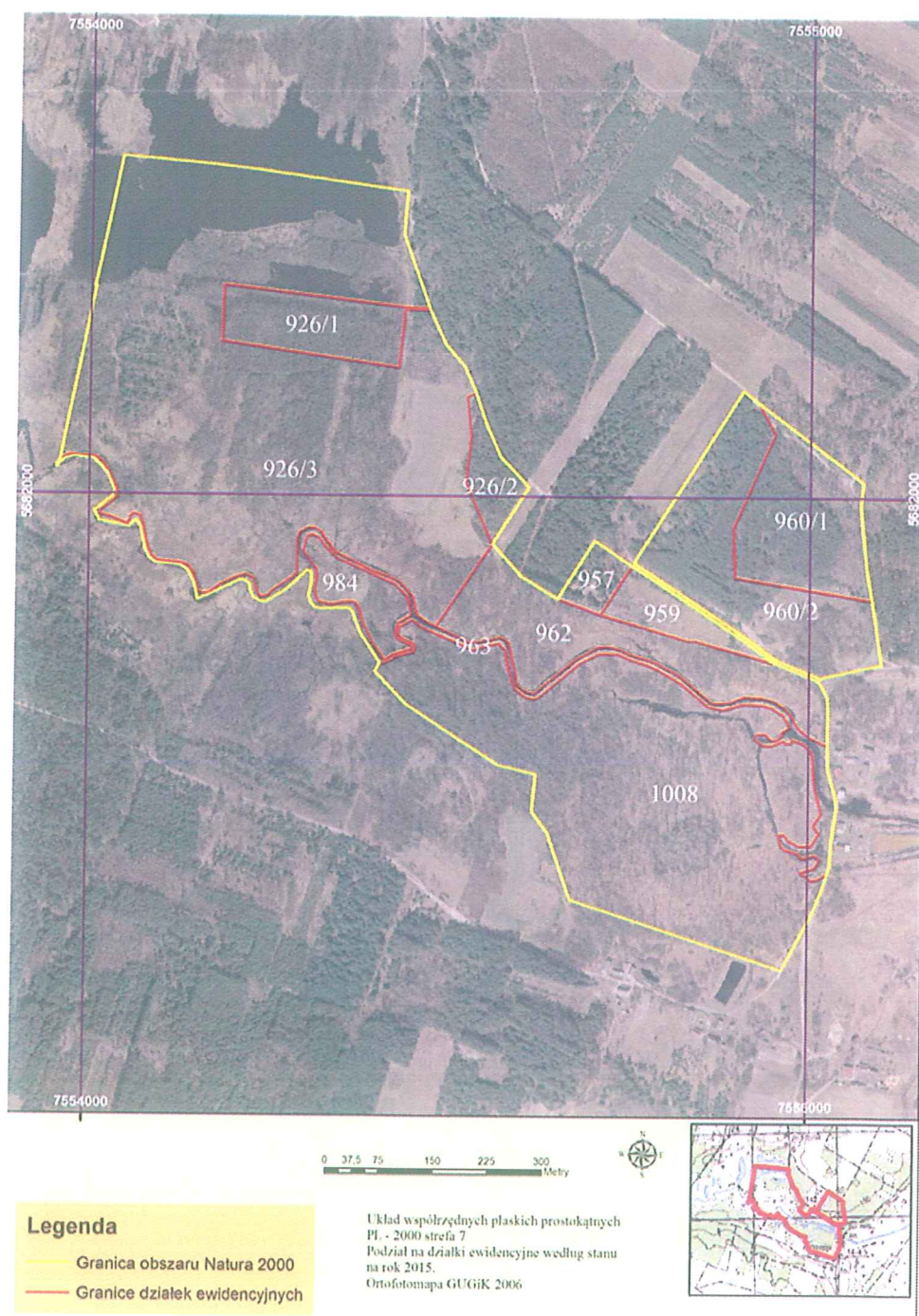
38	7555020,4301	5681465,1101
39	7555005,2801	5681428,6301
40	7554964,4101	5681354,0601
41	7554918,0901	5681369,1001
42	7554890,8001	5681377,9601
43	7554850,6601	5681390,9901
44	7554831,7301	5681397,1401
45	7554794,2601	5681409,3101
46	7554733,3801	5681429,0701
47	7554725,9701	5681431,4801
48	7554698,9601	5681440,2501
49	7554672,1301	5681448,9601
50	7554649,1301	5681515,1801
51	7554644,5801	5681528,2801
52	7554640,6501	5681539,5801
53	7554618,7901	5681569,3701
54	7554622,9201	5681620,5701
55	7554571,4501	5681632,6701
56	7554537,3001	5681654,5601
57	7554514,2801	5681669,3101
58	7554490,6201	5681684,4701
59	7554467,6701	5681699,1801
60	7554443,4701	5681714,6901
61	7554437,3901	5681720,9701
62	7554411,9201	5681747,2701
63	7554400,2901	5681759,2701
64	7554406,2701	5681771,7701
65	7554398,7501	5681782,6701
66	7554390,1901	5681794,5501
67	7554378,6601	5681811,0501
68	7554377,9701	5681812,0101
69	7554369,7301	5681831,0501
70	7554368,8501	5681835,5601
71	7554365,6601	5681842,3801
72	7554363,2401	5681844,9101
73	7554358,9501	5681845,5701
74	7554356,6001	5681845,5301
75	7554340,2301	5681845,2301
76	7554322,1301	5681844,9101
77	7554315,1201	5681846,7301
78	7554313,7401	5681847,3001
79	7554308,7501	5681852,6001
80	7554305,4201	5681861,2301
81	7554305,8401	5681864,7701
82	7554309,4801	5681881,1001
83	7554308,8701	5681894,2301
84	7554303,1101	5681896,9701
85	7554287,2701	5681882,2001
86	7554272,3701	5681869,7701

87	7554246,5601	5681853,9001
88	7554239,3801	5681853,2701
89	7554237,1501	5681854,4901
90	7554228,1601	5681859,4501
91	7554223,3701	5681869,4101
92	7554222,8601	5681877,2201
93	7554217,0601	5681881,7601
94	7554210,4101	5681883,3901
95	7554149,7501	5681855,7601
96	7554145,0501	5681877,5401
97	7554137,0301	5681894,4301
98	7554125,4601	5681902,8701
99	7554090,3301	5681906,3701
100	7554083,4201	5681911,2601
101	7554076,5201	5681924,3701
102	7554070,2601	5681955,7101
103	7554063,8001	5681964,1501
104	7554055,1401	5681954,8001
105	7554014,0001	5681962,9801
106	7554008,1501	5681974,6501
107	7554007,3201	5681976,3101
108	7554031,5301	5681995,9101
109	7554034,4101	5682002,8001
110	7554025,0401	5682027,2401
111	7554005,4501	5682047,9001
112	7554001,5201	5682048,3401
113	7553979,8801	5682050,7601
114	7553966,7701	5682047,4001
115	7553964,0901	5682044,9001
116	7553954,4345	5682035,9311
117	7553955,3401	5682040,4601
118	7553959,0601	5682043,7501
119	7554005,8801	5682277,8901
120	7554007,0001	5682282,7901
121	7554005,4201	5682282,9901
122	7554013,6701	5682323,8801
123	7554040,2801	5682455,6901
124	7554041,3801	5682461,1601
125	7554046,6101	5682460,7201
126	7554050,6101	5682460,3901
127	7554057,6101	5682459,8001
128	7554062,8501	5682459,3701
129	7554067,9701	5682458,9401
130	7554072,6701	5682458,5401
131	7554079,8301	5682457,9501
132	7554092,8201	5682456,8601
133	7554098,6501	5682456,3701
134	7554108,1301	5682455,5801
135	7554111,8201	5682455,2701

136	7554132,2501	5682453,5601
137	7554155,7301	5682451,6001
138	7554162,9101	5682450,8101
139	7554230,8001	5682443,4301
140	7554264,6101	5682438,9601
141	7554279,2601	5682437,0301
142	7554293,3501	5682435,1701
143	7554302,9801	5682433,9001
144	7554312,1601	5682432,6801
145	7554320,9601	5682431,5201
146	7554333,5001	5682429,8701
147	7554347,8701	5682427,9701
148	7554360,6001	5682426,2901
149	7554439,1601	5682415,9101
150	7554434,4501	5682356,6701
151	7554470,7101	5682256,7601
152	7554471,8401	5682253,5801
153	7554494,1901	5682206,4901
154	7554520,4101	5682176,3401
155	7554536,1901	5682141,3201
156	7554536,8001	5682140,0301
157	7554552,6701	5682094,1101
158	7554571,3101	5682053,1301

Załącznik Nr 2 do Zarządzenia Nr16.....
Regionalnego Dyrektora Ochrony Środowiska
w Warszawie
z dnia 29 czerwca 2015 r.

Mapa obszaru Natura 2000 w części pokrywającej się z rezerwatem



Załącznik Nr 3 do Zarządzenia Nr/16.....

Regionalnego Dyrektora Ochrony Środowiska
w Warszawie

z dnia 19.07.2015 r.

Identyfikacja i ocena istniejących i potencjalnych zagrożeń wewnętrznych i zewnętrznych rezerwatu oraz sposoby eliminacji lub ograniczenia tych zagrożeń i ich skutków wraz z identyfikacją istniejących i potencjalnych zagrożeń dla zachowania właściwego stanu ochrony siedlisk przyrodniczych oraz gatunków roślin i zwierząt i ich siedlisk będących przedmiotami ochrony obszaru Natura 2000

Identyfikacja zagrożeń	Rodzaj zagrożenia			Potencjalne	Sposoby eliminacji lub ograniczenia zagrożeń wewnętrznych i zewnętrznych i ich skutków
	Zewnętrzne	Wewnętrzne	Istniejące		
Pogorszenie się warunków bytowania żółwia błotnego w wyniku zmian reżimu wodnego wód rzeki Zwolenki doprowadzające do erozji doliny w przypadku przyspieszenia nurtu oraz do nadmiernego zarastania koryta w przypadku spowolnienia nurtu	Tak	Tak	Nie	Tak	
Uszkodzenie jazu piętrzącego wody rzeki Zwolenki, skutkujące zmniejszeniem przepływu jej wód i niekorzystnymi zmianami siedlisk żółwia błotnego	Nie	Tak	Nie	Tak	Utrzymanie właściwego reżimu wodnego rzeki Zwolenki, poprzez stałą regulację poziomu piętrzenia i konserwację jazu
Niewystarczający lub nadmierny dopływ wód rzeki Zwolenki, skutkujący podtapianiem lub osuszaniem siedlisk żółwia błotnego	Nie	Tak	Tak	Nie	
Zarastanie koryta i skarpy rzeki Zwolenki uniemożliwiający zachowanie właściwego poziomu wody	Tak	Tak	Tak	Nie	Usuwanie utrudniających przepływ wody pni, konarów oraz koszenie koryta i jego skarp w zasięgu cofki
Przeogrodzenie drzewostanów skutkujące pogorszeniem warunków wzrostu i rozwoju drzew w związku ze zmniejszoną ilością docierających do gleby opadów i światła oraz spowolnionym rozkładem materii organicznej na dnie lasu	Nie	Tak	Tak	Nie	Poprawa stabilności drzewostanów
Zamulanie i zarastanie torfianek doprowadzające do zanikania miejsc występowania żółwia błotnego	Nie	Tak	Tak	Nie	Odmulenie torfianek
Sukcesja drzew i krzewów prowadząca do zarastania łągowisk żółwia błotnego	Nie	Tak	Tak	Nie	Odsłanianie miejsc łągowych żółwia błotnego poprzez usuwanie drzew i krzewów

Załącznik Nr 4 do Zarządzenia Nr 16
Regionalnego Dyrektora Ochrony Środowiska
w Warszawie
z dnia 19 czerwca 2015 r.

Sposób ochrony czynnej ekosystemów rezerwatu, z podaniem rodzaju, rozmiaru i lokalizacji poszczególnych zadań ochronnych, ze wskazaniem podmiotów odpowiedzialnych za ich wykonanie i obszarów wdrażania działań ochronnych na obszarze Natura 2000

Powiat	Lokalizacja działań ochronnych			Rodzaj działań ochronnych	Zakres działań ochronnych		Podmiot odpowiedzialny za wykonanie działań ochronnych
	Gmina	Obręb ewidencyjny	Działka ewidencyjna		Rozmiar	Termin wykonania	
Zwoleński	Przyłęk	Andrzejów	962, 963, 1008	Regulacja wód	Wysokość maksymalnego poziomu piętrzenia wody do rzędnej wysokościowej – 125,98 m n.p.m. Wysokość normalnego poziomu piętrzenia wody do rzędnej wysokościowej – 125,70 m n.p.m. Wysokość piętrzenia wody – 1,22 m. Maksymalny poziom zwierciadła wody przy otwartym jazie i przepływie miarodajnym Q3% = 46,400 m ³ /s – 126,28 m n.p.m. Prędkość obniżania poziomu wody – 0,10 m ³ /godz.	Przez wszystkie miesiące roku kalendarzowego	Regionalny Dyrektor Ochrony Środowiska w Warszawie
Zwoleński	Przyłęk	Andrzejów	963	Konserwacja	W zależności od stanu technicznego jazu piętrzącego wodę	Przez wszystkie miesiące roku kalendarzowego	Regionalny Dyrektor Ochrony Środowiska w Warszawie w zakresie finansowania prac w rozmiarze uzgodnionym z Dyrektorem Wojewódzkiego Zarządu Melioracji i Urządzeń Wodnych w Warszawie oddział w Radomiu
Zwoleński	Przyłęk	Andrzejów	962, 963, 1008	Utrzymanie koryta i skarpy rzeki	Obszar działania obejmuje zasięg cofki	Z chwilą wystąpienia braku swobodnego przepływu wody w związku z pojawieniem się zatamowań koryta rzeki lub zarosnięciem jej brzegów czy też koryta.	Dyrektor Wojewódzkiego Zarządu Melioracji i Urządzeń Wodnych w Warszawie oddział w Radomiu, Regionalny Dyrektor Ochrony Środowiska w Warszawie w zakresie bieżącego usuwania drobnych zatamowań, których usunięcie będzie możliwe za pomocą posiadanych zasobów zarówno ludzkich jak i finansowych
Zwoleński	Przyłęk	Andrzejów	1008	Kształtowanie drzewostanów	Nie więcej niż 16 m ³ masy drzewnej w ciągu roku	od 30 września do 31 marca	Działanie ochronne nie związane z zachowaniem właściwego stanu ochrony siedlisk przyrodniczych będących przedmiotami

									ochrony Obszaru Natura 2000
Zwolencki	Przyłek	Andrzejów	926/3		Odmulanie torflank	-		1 lipiec - 15 sierpień	Regionalny Dyrektor Ochrony Środowiska w Warszawie
Zwolencki	Przyłek	Andrzejów	959, 960/2, 926/3		Utrzymanie łęgowsk	-		W okresie zimowym	Regionalny Dyrektor Ochrony Środowiska w Warszawie
Zwolencki	Przyłek	Andrzejów	926/1		Odsłanianie stanowisk	-		W okresie zimowym	Regionalny Dyrektor Ochrony Środowiska w Warszawie
Zwolencki	Przyłek	Andrzejów	962, 1008		Utrzymanie starorzecza	-		1 lipiec - 15 sierpień	Regionalny Dyrektor Ochrony Środowiska w Warszawie
Zwolencki	Przyłek	Andrzejów	926/3		Oczyszczanie	Pokrycie lustra wody osoką alobesową nie może przekraczać 30 %		1 lipiec - 15 sierpień	Regionalny Dyrektor Ochrony Środowiska w Warszawie

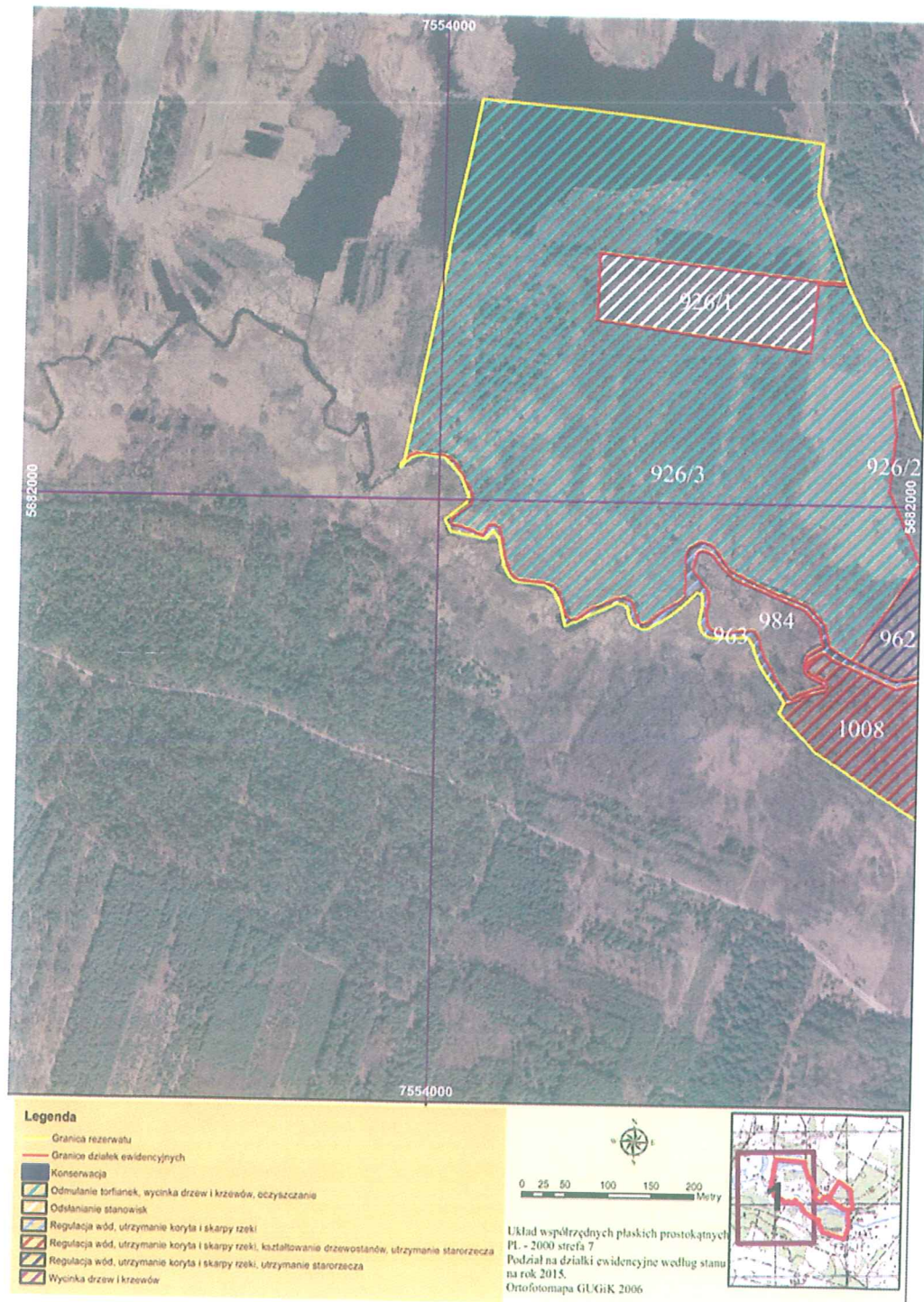
Użyte w załączniku określenia oznaczają:

- 1) regulacja wód – działanie ochronne utrzymujące poziom zwierciadła wody rzeki Zwolenki, w ramach którego można piętzyć jazem wody tej rzeki wraz z prowadzeniem kontroli parametrów tego piętrzenia. Podnoszenie i obniżanie poziomu zwierciadła wody należy przeprowadzać w sposób stopniowy, zamykając i otwierając poszczególne światła jazu w okresie dwudniowym przy czym w pierwszym dniu należy zamykać światła skrajne i środkowe a w następnym dniu pozostałe. Otwieranie światła jazu należy przeprowadzić w odwrotnej kolejności;
- 2) konserwacja – utrzymywanie w pełnej sprawności technicznej jazu piętrzącego wody rzeki Zwolenki, poprzez usuwanie powstających w nim uszkodzeń, prowadzenie jego bieżącej konserwacji w szczególności prowadnic, wykonywanie przeglądów i remontów;
- 3) utrzymanie koryta i skarpy rzeki – działanie ochronne utrzymujące swobodny przepływ wód rzeki Zwolenki, w ramach którego można usuwać występujące w korycie czy też skarpie rzeki wszelkie przetamowania mające wpływ na jej drożność, w szczególności poprzez wykaszanie skarpy, usuwanie roślin korzeniących się w dnie, gromadzących się w korycie rzeki zanieczyszczeń, wywrotów drzew i krzewów. W ramach realizacji działania ochronnego należy przeprowadzać bieżącą ocenę stanu koryta i skarpy rzeki celem stwierdzenia konieczności wykonania działania ochronnego;
- 4) kształtowanie drzewostanów – działanie ochronne ukierunkowane na wspomaganie naturalnych procesów regeneracji drzewostanów, wzbogacenie składu gatunkowego i struktury pionowej drzewostanów, dostosowanie składu gatunkowego do warunków siedliskowych, w ramach którego można:
 - a) wycinać równomiernie na całej powierzchni określone indywidualnie drzewa, w celu osiągnięcia stopnia zwarcia i składu gatunkowego drzewostanów poprawiającego ich odporność na czynniki abiotyczne, warunki wzrostu i rozwoju drzew,

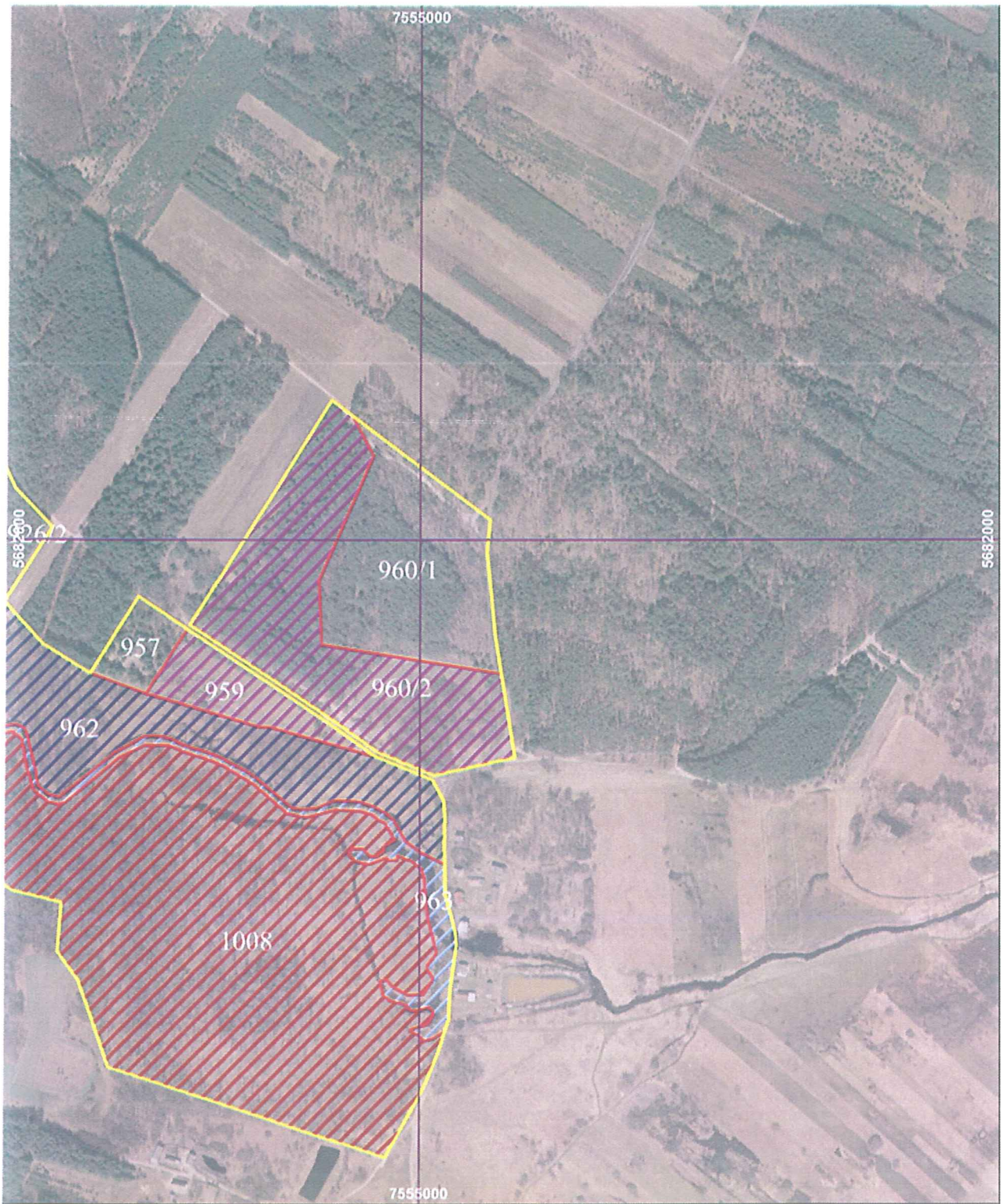
- b) wywieźć wycięte drzewa poza rezerwat przyrody;
- 5) odmulanie torfianek - działania ochronne, w ramach którego można utrzymywać znajdujące się w rezerwacie torfianki, będące miejscem występowania żółwia błotnego;
- 6) utrzymanie łęgowisk - działania ochronne, w ramach którego można:
 - a) wycinać drzewa i krzewy porastające łęgowiska żółwia błotnego wraz z wywiezieniem pozyskanej masy poza teren rezerwatu,
 - b) oddarniać łęgowiska żółwia błotnego wraz z wywiezieniem pozyskanej masy poza teren rezerwatu;
- 7) odsłanianie stanowisk - działania ochronne, w ramach którego można wycinać drzewa i krzewy zacieśniające stanowiska żółwia błotnego wraz z wywiezieniem pozyskanej masy poza teren rezerwatu;
- 8) utrzymanie starorzecza - działania ochronne, w ramach którego można prowadzić odmulanie starorzecza;
- 9) oczyszczanie - działania ochronne, w ramach którego można usuwać z lustra wody osokę aloesowatą.

Załącznik Nr 5 do Zarządzenia Nr¹⁶.....
Regionalnego Dyrektora Ochrony Środowiska
w Warszawie
z dnia...^{19 czerwca}.....2015 r.

Lokalizacja poszczególnych zadań ochronnych

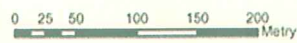


VA 20



Legenda

- Granica rezerwatu
- Granice działek ewidencyjnych
- Konserwacja
- Odmulanie torfianek, wycinka drzew i krzewów, oczyszczanie
- Odstanianie stanowisk
- Regulacja wód, utrzymanie koryta i skarpy rzeki
- Regulacja wód, utrzymanie koryta i skarpy rzeki, kształtowanie drzewostanów, utrzymanie starorzecza
- Regulacja wód, utrzymanie koryta i skarpy rzeki, utrzymanie starorzecza
- Wycinka drzew i krzewów



Układ współrzędnych płaskich prostokątnych
 PL - 2000 strefa 7
 Podział na działki ewidencyjne według stanu
 na rok 2015.
 Ortofotomapa GUGiK 2006

Użyte w załączniku określenia oznaczają:

- 1) regulacja wód – działanie ochronne utrzymujące korzystny dla rezerwatu poziom zwierciadła wody rzeki Zwoleńki, w ramach którego można piętrzyć jazem wody tej rzeki wraz z prowadzeniem kontroli parametrów tego piętrzenia. Podnoszenie i obniżanie poziomu zwierciadła wody należy przeprowadzać w sposób stopniowy, zamykając i otwierając poszczególne światła jazu w okresie dwudniowym przy czym w pierwszym dniu należy zamykać światła skrajne i środkowe a w następnym dniu pozostałe. Otwieranie światel jazu należy przeprowadzić w odwrotnej kolejności;
- 2) konserwacja – utrzymywanie w pełnej sprawności technicznej jazu piętrzącego wody rzeki Zwoleńki, poprzez usuwanie powstających w nim uszkodzeń, prowadzenie jego bieżącej konserwacji w szczególności prowadnic, wykonywanie przeglądów i remontów;
- 3) utrzymanie koryta i skarpy rzeki – działanie ochronne utrzymujące swobodny przepływ wód rzeki Zwoleńki, w ramach którego można usuwać występujące w korycie czy też skarpie rzeki wszelkie przetamowania mające wpływ na jej drożność, w szczególności poprzez wykaszanie skarpy, usuwanie roślin korzeniących się w dnie, gromadzących się w korycie rzeki zanieczyszczeń, wywrotów drzew i krzewów. W ramach realizacji działania ochronnego należy przeprowadzać bieżącą ocenę stanu koryta i skarpy rzeki celem stwierdzenia konieczności wykonania działania ochronnego;
- 4) kształtowanie drzewostanów – działanie ochronne ukierunkowane na wspomaganie naturalnych procesów regeneracji drzewostanów, wzbogacenie składu gatunkowego i struktury pionowej drzewostanów, dostosowanie składu gatunkowego do warunków siedliskowych, w ramach którego można:
 - a) wycinać równomiernie na całej powierzchni określone indywidualnie drzewa, w celu osiągnięcia stopnia zwarcia i składu gatunkowego drzewostanów poprawiającego ich odporność na czynniki abiotyczne, warunki wzrostu i rozwoju drzew,
 - b) wywieźć wycięte drzewa poza rezerwat przyrody;
- 5) odmulanie torfianek - działanie ochronne, w ramach którego można utrzymywać znajdujące się w rezerwacie torfianki, będące miejscem występowania żółwia błotnego;
- 6) utrzymanie łągowisk - działanie ochronne, w ramach którego można:
 - a) wycinać drzewa i krzewy porastające łągowiska żółwia błotnego wraz z wywiezieniem pozyskanej masy poza teren rezerwatu,
 - b) oddarniać łągowiska żółwia błotnego wraz z wywiezieniem pozyskanej masy poza teren rezerwatu;

- 7) odsłanianie stanowisk - działanie ochronne, w ramach którego można wycinać drzewa i krzewy zaciężające stanowiska żółwia błotnego wraz z wywiezieniem pozyskanej masy poza teren rezerwatu;
- 8) utrzymanie starorzecza - działanie ochronne, w ramach którego można prowadzić odmulanie starorzecza;
- 9) oczyszczanie - działanie ochronne, w ramach którego można usuwać z lustra wody osokę aloesowatą.



Załącznik Nr 6 do Zarządzenia Nr 16
Regionalnego Dyrektora Ochrony Środowiska
w Warszawie
z dnia 09 czerwca2015 r.

Cele działań ochronnych w obszarze Natura 2000

Przedmiot ochrony	Ocena stanu ochrony	Cele działań ochronnych
Zółw błotny (<i>Emys orbicularis</i>) - T220	FV - właściwy	Utrzymanie populacji żółwia błotnego i jego siedlisk, przynajmniej w obecnym stanie zachowania

