

# MINISTERSTWO ROLNICTWA I ROZWOJU WSI

DEPARTAMENT RYNKÓW ROLNYCH

## ZINTEGROWANY SYSTEM ROLNICZEJ INFORMACJI RYNKOWEJ - (ZSRIR)

(podstawa prawna: ustawa o rolniczych badaniach rynkowych z dnia 30 marca 2001 r.)

WYDZIAŁ INFORMACJI RYNKOWEJ



## RYNEK ZBÓŻ



NR 44/2021

22 listopada 2021r.

### NOTOWANIA Z OKRESU: 1 – 7 listopada 2021 r. (44 tydz.)

#### **1. Średnie ceny netto (bez VAT) w wybranych przedsiębiorstwach prowadzących: ZAKUPY ZBÓŻ**

Daty podane w tabeli oznaczają ostatni dzień analizowanego tygodnia (poniedziałek - niedziela).

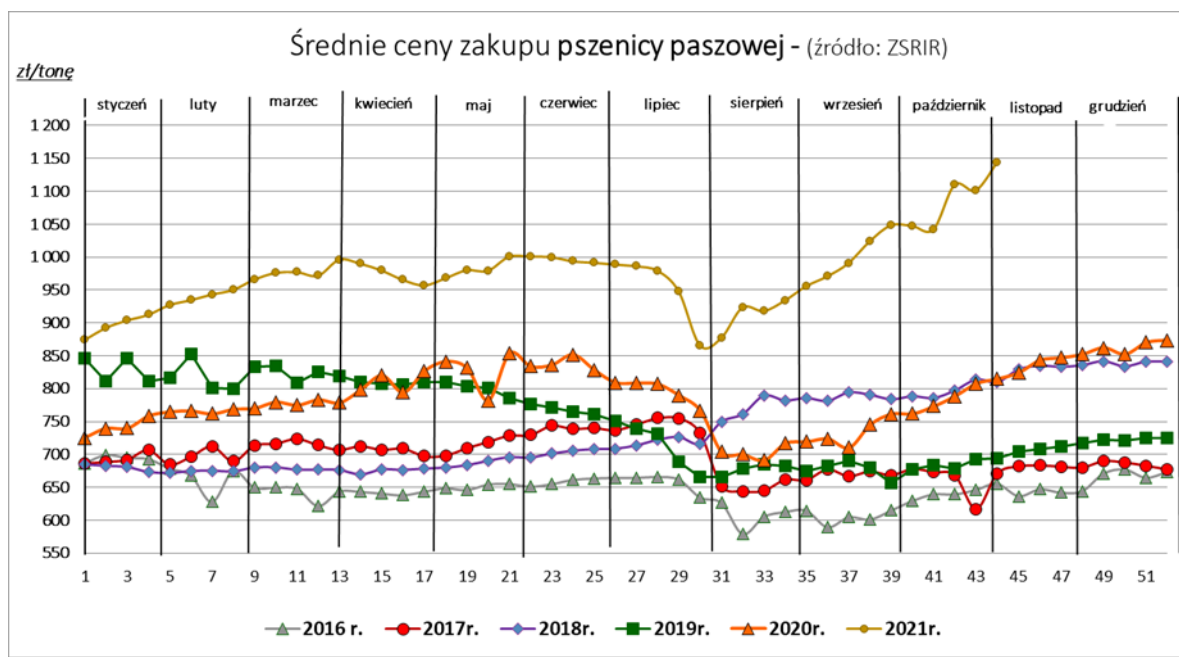
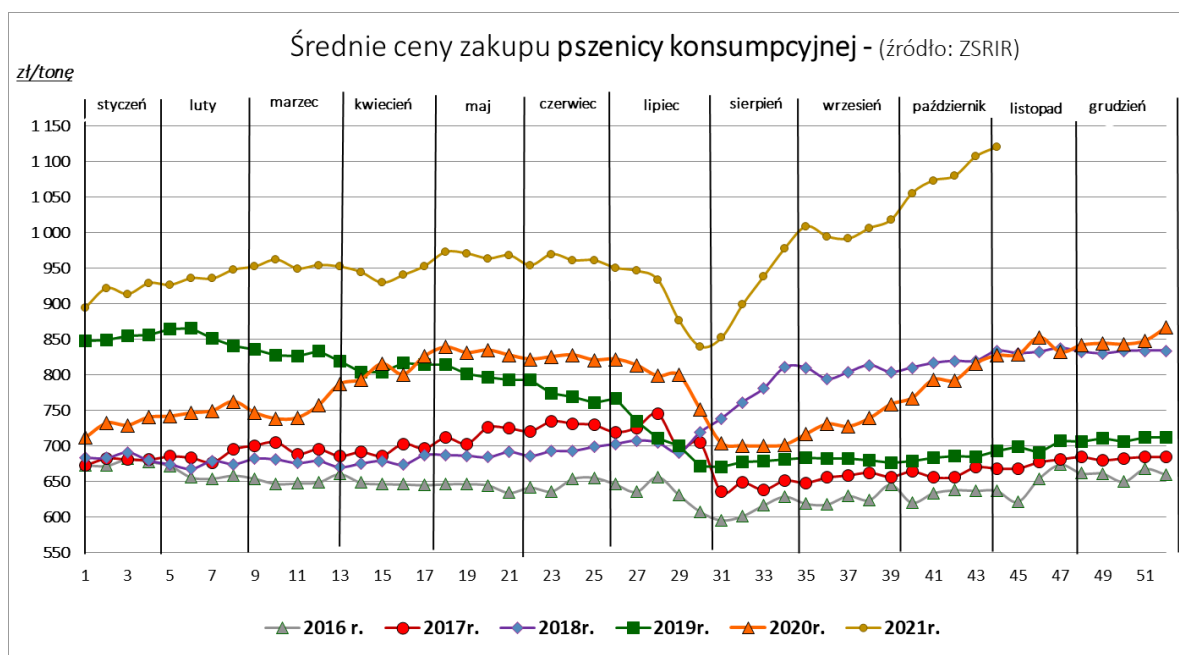
TOWAR	Rodzaj ZIARNA	POLSKA				
		Cena [zł/tona]		Tygodn. zmiana ceny [%]	Strukt. obrot. [%]	
		07.11.2021	31.10.2021		07.11.2021	31.10.2021
Pszenica	konsumpcyjne	1120	1107	1,2	25,9	25,9
	paszowe	1144	1102	3,9	16,5	13,8
Żyto	konsumpcyjne	924	892	3,6	1,7	1,4
	paszowe	929	900	3,3	1,2	1,2
Jęczmień	konsumpcyjne	nld	922	--	0,1	0,2
	paszowe	973	919	5,8	1,9	1,2
	browarniane	1060	1072	-1,1	1,5	2,9
Kukurydza	pasz. "mokra"	643	622	3,4	20,5	29,0
	paszowe	970	961	0,9	25,8	19,4
Owies	konsumpcyjne	871	843	3,3	0,2	0,2
	paszowe	746	692	7,8	0,3	0,2
Pszenżyto	paszowe	953	958	-0,5	4,5	4,7
		<b>Ogółem</b>			<b>100,0</b>	<b>100,0</b>

TOWAR	Rodzaj ZIARNA EKOLOGICZNEGO	POLSKA		
		Cena [zł/tona]		Zmiana ceny [%]
		październik	wrzesień	
Pszenica	konsumpcyjne	1566	nld	--
Żyto	konsumpcyjne	934	841	11,1

Wykorzystanie możliwe wyłącznie z dokładnym podaniem źródła.

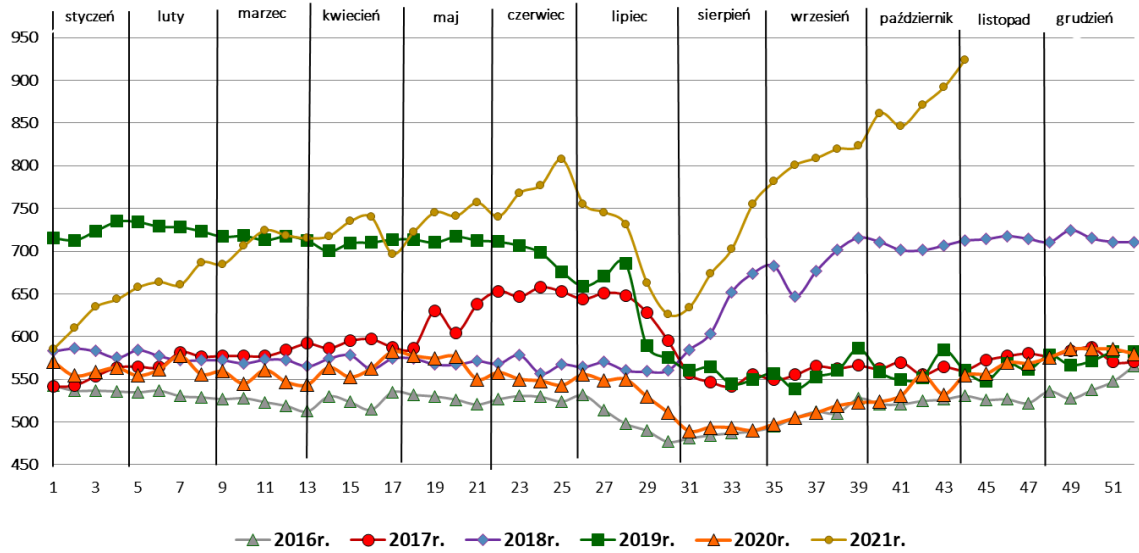
TOWAR	Rodzaj ZIARNA	MAKROREGION								
		Centralno-Wschodni			Południowy			Północno-Zachodni		
		Cena [zł/tona]		Tygodn. zmiana ceny [%]	Cena [zł/tona]		Tygodn. zmiana ceny [%]	Cena [zł/tona]		Tygodn. zmiana ceny [%]
		07.11.2021	31.10.2021		07.11.2021	31.10.2021		07.11.2021	31.10.2021	
Pszenica	konsumpcyjne	1093	1080	1,2	1120	1113	0,6	1141	1108	3,0
	paszowe	1069	1014	5,5	1141	1123	1,6	1171	1136	3,0
Żyto	konsumpcyjne	901	886	1,7	938	901	4,1	945	891	6,0
	paszowe	924	844	9,5	nld	nld	--	930	906	2,7
Jęczmień	konsumpcyjne	nld	nld	--	--	850	--	nld	915	--
	paszowe	975	917	6,3	nld	nld	--	969	929	4,4
	browarniane	nld	nld	--	--	--	--	1052	1073	-1,9
Kukurydza	pasz. "mokra"	642	640	0,4	645	600	7,5	643	622	3,4
	paszowe	997	984	1,3	939	nld	--	965	965	0,0
Owies	konsumpcyjne	--	nld	--	--	620	--	871	850	2,5
	paszowe	728	680	7,1	nld	nld	--	760	688	10,3
Pszennyto	paszowe	905	940	-3,7	940	930	1,0	997	974	2,4

*nld* - niewystarczająca liczba danych do prezentacji.



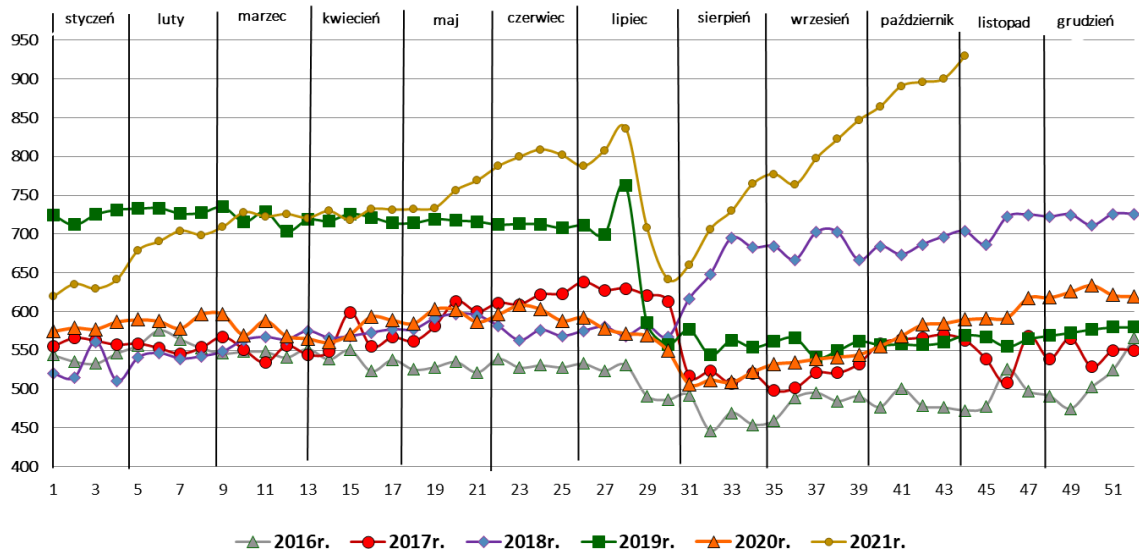
### Średnie ceny zakupu żyta konsumpcyjnego- (źródło: ZSRIR)

zł/tong



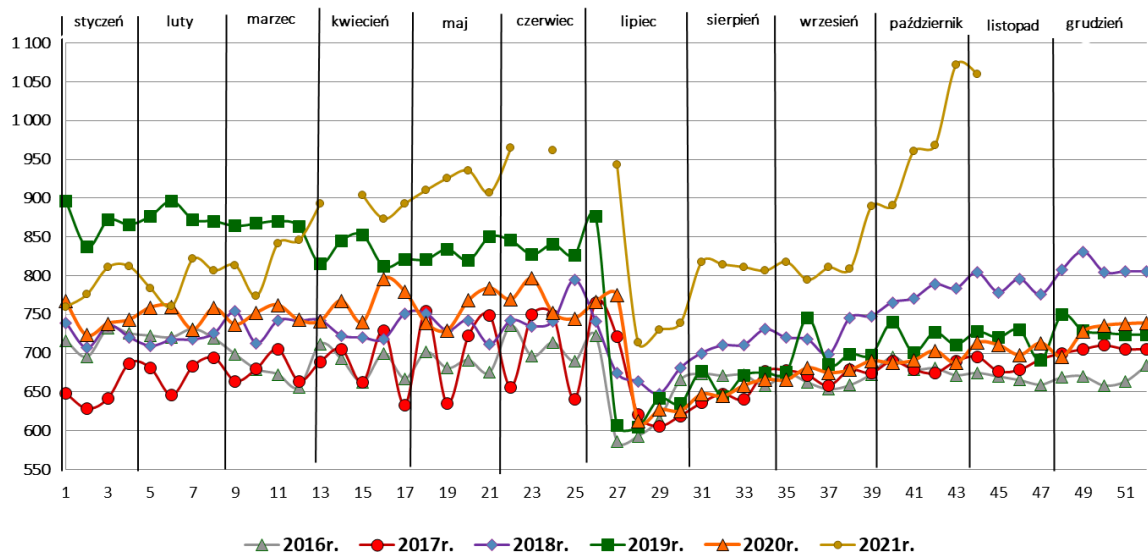
### Średnie ceny zakupu żyta paszowego- (źródło: ZSRIR)

zł/tong



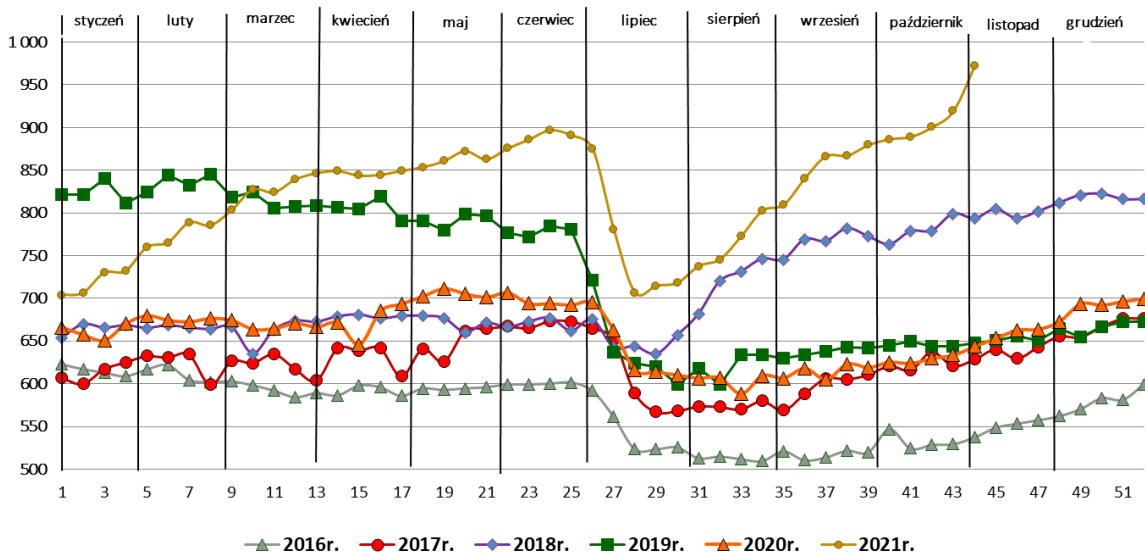
### Średnie ceny zakupu jęczmienia browarnego- (źródło: ZSRIR)

zł/tong



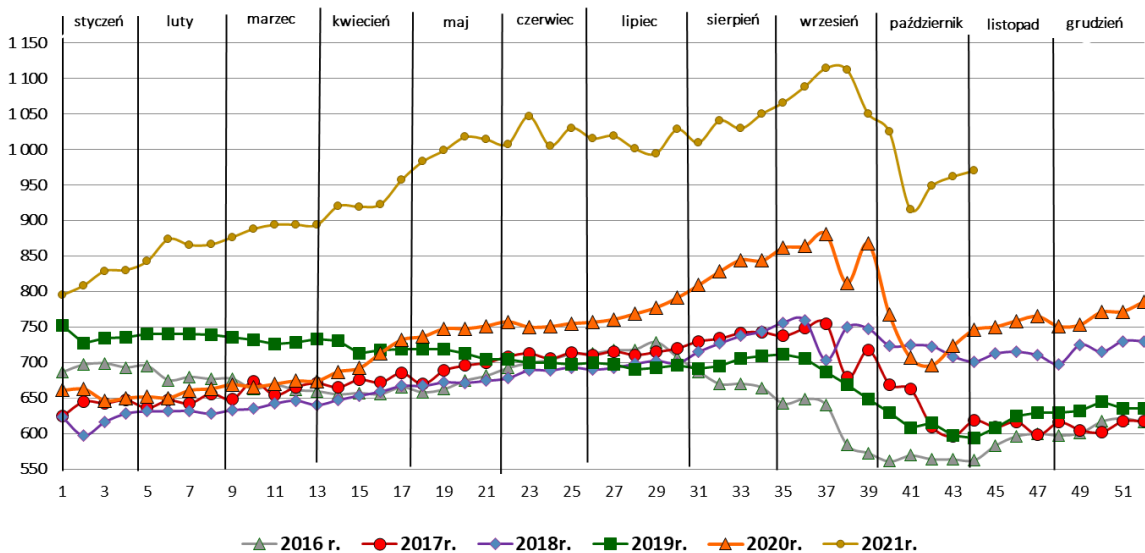
### Średnie ceny zakupu jęczmienia paszowego- (źródło: ZSRIR)

zł/tonę



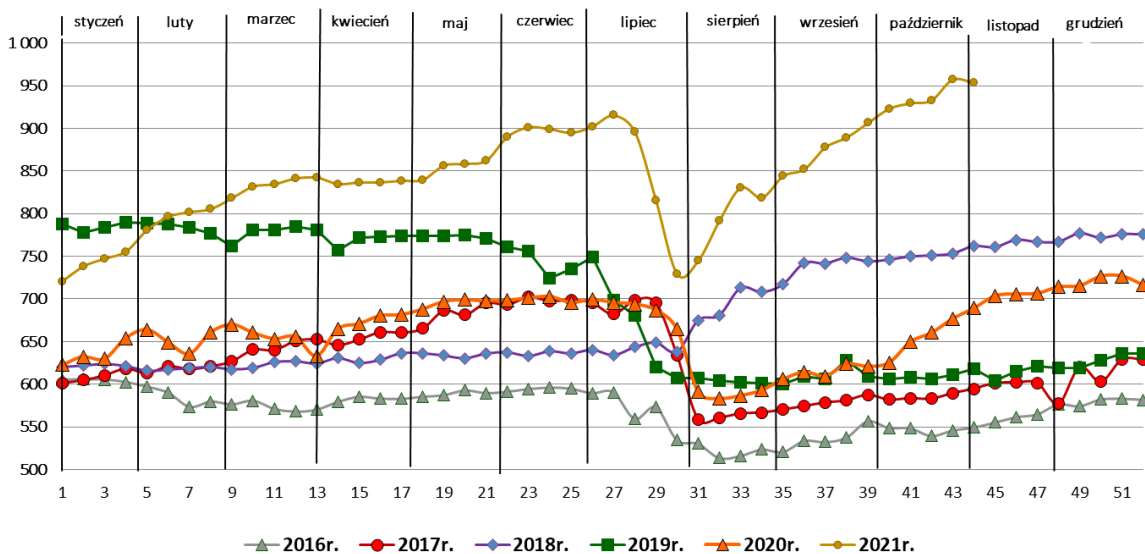
### Średnie ceny zakupu kukurydzy- (źródło: ZSRIR)

zł/tonę



### Średnie ceny zakupu pszenżyta- (źródło: ZSRIR)

zł/tonę



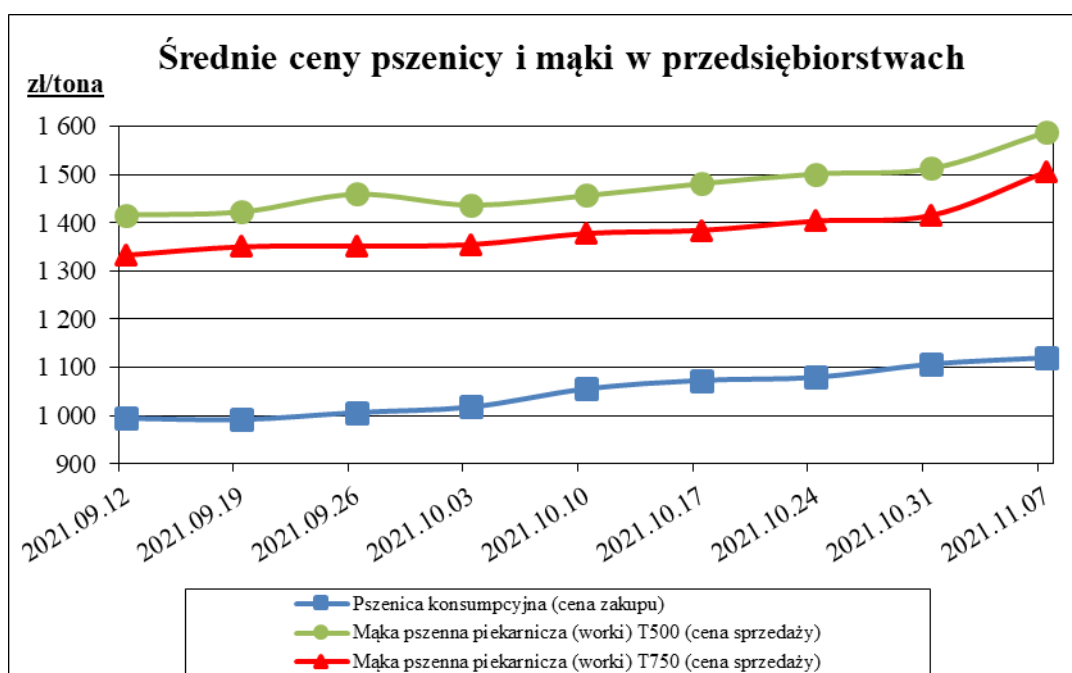
## 2. Średnie ceny netto (bez VAT) w wybranych przedsiębiorstwach prowadzących: SPRZEDAŻ MAKI

Daty podane w tabeli oznaczają *ostatni dzień* analizowanego tygodnia (poniedziałek - niedziela).

(najważniejsze typy i rodzaje mąk)

MAKA	TYP MAKI	POLSKA				
		Cena [zł/tona]	Cena [zł/tona]	Tygodn. zmiana ceny [%]	Strukt. obrot. [%]	Strukt. obrot. [%]
		07.11.2021	31.10.2021		07.11.2021	31.10.2021
<b>PSZENNA</b> detaliczna (1kg) wg rodzaju:						
<b>tortowa</b>	<b>450</b>	1 767	1 716	3,0	58,1	65,0
<b>wrocławska</b>	<b>500</b>	1 823	1 838	-0,8	15,0	16,0
<b>poznańska</b>	<b>500</b>	2 085	1 814	14,9	6,3	8,4
<b>krupczatka</b>	<b>450/500</b>	2 187	2 198	-0,5	0,9	0,8
<b>luksusowa</b>	<b>550</b>	2 211	2 159	2,4	19,6	9,8
	<b>Ogółem</b>	-	-	-	<b>100,0</b>	<b>100,0</b>
<b>PSZENNA</b> detaliczna (paczkowana 1kg)	<b>450</b>	1 961	1 865	5,2	7,6	8,7
	<b>500</b>	2 119	2 034	4,2	3,1	3,1
	<b>550</b>	2 141	2 160	-0,9	1,5	0,9
	<b>650</b>	1 606	1 604	0,1	1,0	1,0
	<b>Ogółem</b>	-	-	-	<b>13,2</b>	<b>13,6</b>
<b>PSZENNA</b> piekarnicza (w workach)	<b>450</b>	1 623	1 559	4,1	0,8	1,0
	<b>500</b>	1 588	1 513	5,0	13,3	12,8
	<b>550</b>	1 659	1 496	10,9	4,3	4,5
	<b>650</b>	1 528	1 428	7,0	2,0	2,1
	<b>750</b>	1 505	1 415	6,4	11,7	11,2
	<b>850</b>	1 572	1 448	8,6	0,4	0,4
	<b>Ogółem</b>	-	-	-	<b>32,5</b>	<b>31,9</b>
<b>PSZENNA</b> piekarnicza (luzem)	<b>450</b>	1 461	1 373	6,4	1,6	0,8
	<b>500</b>	1 496	1 410	6,1	11,5	13,0
	<b>550</b>	1 295	1 301	-0,4	13,0	14,5
	<b>650</b>	1 293	1 280	1,1	7,7	6,2
	<b>750</b>	1 325	1 281	3,5	10,2	10,1
	<b>850</b>	1 417	nld	--	0,6	0,2
	<b>Ogółem</b>	-	-	-	<b>44,5</b>	<b>44,8</b>
<b>ŻYTNIA</b> piekarnicza (w workach)	<b>580</b>	1 382	1 320	4,6	0,5	0,6
	<b>720</b>	1 350	1 281	5,4	4,2	3,9
	<b>2000</b>	1 287	1 161	10,8	0,5	0,7
	<b>Ogółem</b>	-	-	-	<b>5,2</b>	<b>5,2</b>
<b>ŻYTNIA</b> piekarnicza (luzem)	<b>580</b>	nld	1 234	--	0,1	0,0
	<b>720</b>	1 246	1 164	7,0	4,5	4,5
	<b>2000</b>	nld	nld	--	0,0	0,0
	<b>Ogółem</b>	-	-	-	<b>4,6</b>	<b>4,6</b>
			<b>Ogółem</b>		<b>100,0</b>	<b>100,0</b>

MAKA	TYP MAKI	MAKROREGION								
		Centralno-Wschodni			Południowy			Północno-Zachodni		
		Cena [zł/tona]		Tygodn. zmiana ceny [%]	Cena [zł/tona]		Tygodn. zmiana ceny [%]	Cena [zł/tona]		Tygodn. zmiana ceny [%]
		07.11.2021	31.10.2021		07.11.2021	31.10.2021		07.11.2021	31.10.2021	
<b>PSZENNA</b> detaliczna (1kg) wg rodzaju:										
tortowa	450	2 039	1 955	4,3	1 714	1 654	3,6	1 747	1 705	2,4
wroclawska	500	1 911	1 852	3,2	1 920	2 049	-6,3	1 685	1 662	1,4
poznańska	500	2 242	1 973	13,6	2 105	nld	--	1 879	1 664	12,9
krupczatka	450/500	nld	nld	--	nld	--	--	nld	nld	--
luksusowa	550	2 318	2 400	-3,4	1 701	nld	--	1 721	1 582	8,8
Ogółem		-	-	-	-	-	-	-	-	-
<b>PSZENNA</b> detaliczna (paczkowana 1kg)	450	2016	1964	2,6	2020	1900	6,3	1742	1703	2,3
	500	2360	2261	4,4	2068	2061	0,3	1783	1722	3,5
	550	2318	2400	-3,4	nld	nld	--	1709	1649	3,6
	650	--	--	--	nld	nld	--	nld	1573	--
Ogółem		-	-	-	-	-	-	-	-	-
<b>PSZENNA</b> piekarnicza (w workach)	450	nld	1541	--	nld	1610	--	nld	1524	--
	500	1646	1544	6,7	1557	1488	4,6	1572	1519	3,5
	550	1934	1608	20,3	1496	1447	3,4	1447	1430	1,2
	650	1543	1452	6,3	1529	1405	8,8	nld	1469	--
	750	1509	1411	7,0	1517	1415	7,2	1475	1421	3,8
	850	nld	1440	--	--	nld	--	nld	nld	--
Ogółem		-	-	-	-	-	-	-	-	-
<b>PSZENNA</b> piekarnicza (luzem)	450	1445	nld	--	1428	nld	--	1551	nld	--
	500	1506	1426	5,6	1454	1442	0,9	1489	1327	12,2
	550	1398	1402	-0,2	1213	1302	-6,9	1343	1230	9,1
	650	1123	1213	-7,4	1406	1316	6,9	1286	1296	-0,8
	750	1289	1237	4,2	1342	1293	3,8	1384	1354	2,3
	850	1417	nld	--	--	--	--	--	--	--
Ogółem		-	-	-	-	-	-	-	-	-
<b>ŻYTNIA</b> piekarnicza (w workach)	580	1387	1294	7,2	1369	1346	1,7	nld	1345	--
	720	1396	1319	5,8	1308	1239	5,5	1325	1271	4,2
	2000	1375	1298	5,9	nld	nld	--	1161	1042	11,4
Ogółem		-	-	-	-	-	-	-	-	-
<b>ŻYTNIA</b> piekarnicza (luzem)	580	nld	nld	--	nld	nld	--	--	--	--
	720	1272	1176	8,2	nld	nld	--	1210	1210	0,0
	2000	nld	nld	--	--	--	--	--	--	--
Ogółem		-	-	-	-	-	-	-	-	-



**2a. Średnie ceny netto (bez VAT) zakupu mąki pszennej (ważniejszych rodzajów) płacone przez podmioty handlu detalicznego**

Daty podane w tabeli oznaczają ostatni dzień analizowanego tygodnia (poniedziałek - niedziela).

MĄKA	TYP MĄKI	POLSKA		
		Cena [zł/tona]	Cena [zł/tona]	Tygodn. zmiana ceny [%]
		07.11.2021	31.10.2021	
<b>PSZENNA detaliczna (1kg) wg rodzaju:</b>				
tortowa	450	1 912	1 768	8,1
luksusowa	550	1 806	1 775	1,8
wrocławska	500	1 899	1 882	0,9

**3. Średnie ceny netto (bez VAT) w przedsiębiorstwach prowadzących: SPRZEDAŻ OTRĄB - (na podstawie ZSRIR)**

Daty podane w tabeli oznaczają ostatni dzień analizowanego tygodnia (poniedziałek - niedziela).

TOWAR	Rodzaj	POLSKA			
		Cena [zł/tona]		Tygodn. zmiana ceny [%]	Strukt. obrot. [%]
		07.11.2021	31.10.2021		07.11.2021
<b>w WORKACH</b>					
Otręby	żytnie	nld	553	--	0,4
Otręby	pszenne	642	647	-0,9	5,8
<b>LUZEM</b>					
Otręby	żytnie	580	568	2,2	8,8
Otręby	pszenne	599	600	-0,2	85,0
				Ogółem	100,0

TOWAR	Rodzaj	MAKROREGION							
		Centralno-Wschodni			Południowy		Północno-Zachodni		
		Cena [zł/tona]	Tygodn. zmiana ceny [%]		Cena [zł/tona]	Tygodn. zmiana ceny [%]	Cena [zł/tona]	Tygodn. zmiana ceny [%]	
		07.11.2021	31.10.2021		07.11.2021	31.10.2021	07.11.2021	31.10.2021	
<b>w WORKACH</b>									
Otręby	żytnie	nld	550	--	--	--	--	nld	--
Otręby	pszenne	649	649	0,0	nld	--	--	nld	639
<b>LUZEM</b>									
Otręby	żytnie	579	570	1,7	nld	nld	--	nld	nld
Otręby	pszenne	591	592	-0,2	606	610	-0,6	592	587

*nld - niewystarczająca liczba danych do prezentacji.*

## MAKROREGIONY

Nazwa makroregionu	Województwa wchodzące w skład makroregionu
centralno-wschodni	lubelskie, łódzkie, mazowieckie, podlaskie, warmińsko-mazurskie.
południowy	dolnośląskie, małopolskie, opolskie, podkarpackie, śląskie, świętokrzyskie.
północno-zachodni	kujawsko-pomorskie, lubuskie, pomorskie, wielkopolskie, zachodnio-pomorskie.

### 4. Porównanie aktualnych cen netto (bez VAT) wybranych towarów w przedsiębiorstwach z cenami w analogicznym okresie roku [2020 i 2019](#).

- (na podstawie ZSRIR)

		[zł/tona]				
		POLSKA				
TOWAR	Rodzaj TOWARU	07.11.2021	01.11.2020	2019-11-03	Zmiana ceny [%] w 2021r. w stos. do lat:	
					2020r.	2019r.
Pszenica	<i>konsumpcyjna</i>	<b>1120</b>	827	693	<b>35,4</b>	<b>61,5</b>
	<i>paszowa</i>	<b>1144</b>	815	694	<b>40,4</b>	<b>64,9</b>
Żyto	<i>konsumpcyjne</i>	<b>924</b>	554	561	<b>66,7</b>	<b>64,8</b>
	<i>paszowe</i>	<b>929</b>	590	569	<b>57,5</b>	<b>63,2</b>
Kukurydza	<i>paszowa</i>	<b>970</b>	746	594	<b>30,0</b>	<b>63,2</b>
Mąka pszenna detaliczna	<i>Typ 450 (paczkowana)</i>	<b>1961</b>	1510	1413	<b>29,9</b>	<b>38,8</b>
	<i>Typ 500 (paczkowana)</i>	<b>2119</b>	1829	1678	<b>15,9</b>	<b>26,3</b>
Mąka pszenna piekarnicza	<i>Typ 500 (worki)</i>	<b>1588</b>	1104	1072	<b>43,9</b>	<b>48,1</b>
	<i>Typ 750 (worki)</i>	<b>1505</b>	1008	978	<b>49,3</b>	<b>53,9</b>
Mąka żytnia piekarnicza	<i>Typ 580 (worki)</i>	<b>1382</b>	983	1047	<b>40,5</b>	<b>31,9</b>
	<i>Typ 720 (worki)</i>	<b>1350</b>	969	995	<b>39,3</b>	<b>35,6</b>

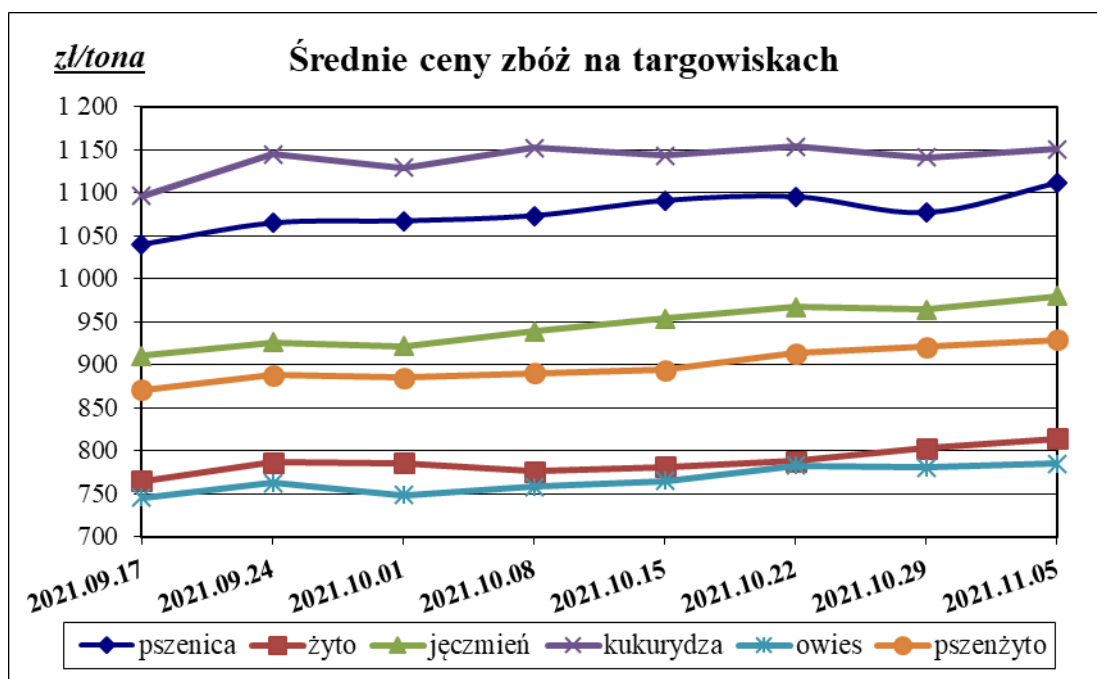


## 5. CENY ZBÓŻ NA WYBRANYCH TARGOWISKACH

Daty podane w tabeli oznaczają ostatni dzień analizowanego tygodnia (poniedziałek - piątek).

Ceny w POLSCE

	Cena [zł/tona]		Tygodniowa zmiana [%]
	05.11.2021	29.10.2021	
<b>PSZENICA</b>			
Cena min.	950	950	0,0
Cena max.	1300	1250	4,0
Cena śr.	1111	1077	3,2
<b>ŻYTO</b>			
Cena min.	600	600	0,0
Cena max.	1100	1000	10,0
Cena śr.	814	803	1,4
<b>JĘCZMIEN</b>			
Cena min.	800	750	6,7
Cena max.	1200	1200	0,0
Cena śr.	980	964	1,7
<b>KUKURYDZA</b>			
Cena min.	850	850	0,0
Cena max.	1400	1400	0,0
Cena śr.	1150	1141	0,8
<b>OWIES</b>			
Cena min.	600	575	4,3
Cena max.	1200	1200	0,0
Cena śr.	785	780	0,6
<b>PSZENŻYTO</b>			
Cena min.	750	650	15,4
Cena max.	1100	1100	0,0
Cena śr.	929	921	0,8



## Średnie ceny na wybranych targowiskach wg WOJEWÓDZTW

WOJEWÓDZTWO	PSZENICA			ŻYTO			JĘCZMIEN		
	Cena [zł/tona]		Tygodniowa zmiana ceny [%]	Cena [zł/tona]		Tygodniowa zmiana ceny [%]	Cena [zł/tona]		Tygodniowa zmiana ceny [%]
	05.11.2021	29.10.2021		05.11.2021	29.10.2021		05.11.2021	29.10.2021	
Kujawsko-Pomorskie	1 150	1 100	4,5	--	--	--	1 025	1 025	0,0
Lubelskie	1 083	1 063	2,0	600	600	0,0	867	875	-1,0
Lubuskie	1 050	--	--	--	--	--	--	--	--
Łódzkie	1 100	1 125	-2,2	--	840	--	1 100	983	11,9
Małopolskie	1 101	1 060	3,9	--	--	--	983	910	8,1
Mazowieckie	1 067	1 091	-2,2	767	780	-1,7	950	950	0,0
Podkarpackie	1 200	1 130	6,2	1 100	925	18,9	1 042	1 019	2,2
Podlaskie	1 085	1 042	4,2	858	800	7,3	1 000	967	3,4
Śląskie	1 131	1 123	0,7	730	730	0,0	937	932	0,5
Świętokrzyskie	1 050	1 000	5,0	--	--	--	820	820	0,0
Warmińsko-Mazurskie	1 000	1 000	0,0	--	--	--	900	900	0,0
Wielkopolskie	1 175	1 200	-2,1	855	857	-0,2	1 075	1 133	-5,1

WOJEWÓDZTWO	KUKURYDZA			OWIES			PSZENŻYTO		
	Cena [zł/tona]		Tygodniowa zmiana ceny [%]	Cena [zł/tona]		Tygodniowa zmiana ceny [%]	Cena [zł/tona]		Tygodniowa zmiana ceny [%]
	05.11.2021	29.10.2021		05.11.2021	29.10.2021		05.11.2021	29.10.2021	
Kujawsko-Pomorskie	--	--	--	875	875	0,0	1 000	1 025	-2,4
Lubelskie	1 200	1 200	0,0	625	683	-8,5	825	850	-2,9
Lubuskie	1 400	--	--	--	--	--	1 000	--	--
Łódzkie	1 100	1 233	-10,8	--	822	--	950	953	-0,3
Małopolskie	1 300	1 250	4,0	755	725	4,1	975	1 000	-2,5
Mazowieckie	1 063	1 093	-2,8	700	739	-5,3	879	873	0,8
Podkarpackie	1 142	1 056	8,1	875	850	2,9	1 100	1 025	7,3
Podlaskie	--	--	--	756	680	11,2	913	895	2,0
Śląskie	1 167	1 160	0,6	788	793	-0,6	922	910	1,4
Świętokrzyskie	850	850	0,0	700	700	0,0	850	850	0,0
Warmińsko-Mazurskie	--	--	--	800	800	0,0	--	--	--
Wielkopolskie	1 250	1 300	-3,8	1 050	1 100	-4,5	988	1 000	-1,3

**Uwaga!** Dane szczegółowe z poszczególnych targowisk znajdują się w pliku Excela.

### **Metodyka badań cen na TARGOWISKACH**

Notowania cen realizowane są na reprezentatywnych targowiskach w każdym województwie.

Pod pojęciem targowisko rozumiany jest zorganizowany rynek lokalny, którego dominującymi uczestnikami są okoliczni producenci rolni.

Prezentowane poziomy cen to ceny średnie obliczane jako średnia arytmetyczna wszystkich cen konkretnego towaru rolnego o określonych parametrach jakościowych, zanotowanych w dniu ich obserwacji na danym targowisku. Zestawienie cen dotyczy ostatniego tygodnia, natomiast na poszczególnych targowiskach badania cen dokonywane są raz w tygodniu (w zwyczajowo przyjęty dzień targowy lub w jeden z kilku dni targowych). Obroty na tych rynkach mają charakter lokalny. W przypadku zbóż: ogólna wielkość zawieranych transakcji na poszczególnych targowiskach jest bardzo zróżnicowana i kształtuje się od kilkunastu do kilkudziesięciu ton dziennie w okresach największego nasilenia handlu. Wielkość poszczególnych transakcji waha się od 100 kg do kilkunastu ton.

Notowań cen na targowiskach dokonują pracownicy Ośrodków Doradztwa Rolniczego

## 6. Handel zagraniczny produktami zbożowymi – dane wstępne<sup>1</sup>

### EKSPORT I IMPORT OGÓLEM

CN	Nazwa towaru	EKSPORT/WYWÓZ			
		Wartość [tys. EUR]		Wolumen [tony]	
		I-IX 2020r.	I-IX 2021r*.	I-IX 2020r.	I-IX 2021r*.
<b>RAZEM zboża i produkty zbożowe</b>		<b>1 166 192</b>	<b>1 382 023</b>	6 157 183	<b>6 364 542</b>
1001	Pszenica i meslin	658 933	634 694	3 349 006	2 822 384
1002	Żyto	137 439	154 193	884 164	863 796
1003	Jęczmień	40 581	75 629	248 688	387 290
1004	Owies	18 403	34 246	91 199	178 664
1005	Kukurydza (ziarna)	149 867	322 910	737 099	1 399 572
1008	Nasiona gryki, prosa i mozgi kanaryjskiej; pozostałe	133 217	132 595	760 332	626 097
1101	Mąka pszenna i żytnio-pszenna	27 752	27 755	86 695	86 739

\* - dane wstępne

CN	Nazwa towaru	IMPORT/PRZYWÓZ			
		Wartość [tys. EUR]		Wolumen [tony]	
		I-IX 2020r.	I-IX 2021r*.	I-IX 2020r.	I-IX 2021r*.
<b>RAZEM zboża i produkty zbożowe</b>		<b>326 037</b>	<b>281 548</b>	<b>1 272 614</b>	<b>866 108</b>
1001	Pszenica i meslin	123 771	95 198	689 004	454 294
1002	Żyto	3 032	6 845	7 052	34 771
1003	Jęczmień	30 246	28 738	168 194	143 392
1004	Owies	2 015	1 499	10 070	8 213
1005	Kukurydza (ziarna)	131 185	112 084	312 800	147 119
1008	Nasiona gryki, prosa i mozgi kanaryjskiej; pozostałe	7 790	14 571	20 016	31 828
1101	Mąka pszenna i żytnio-pszenna	27 997	22 613	65 479	46 491

\* - dane wstępne

CN	Nazwa towaru	SALDO	
		Wartość [tys. EUR]	
		I-IX 2020r.	I-IX 2021r*.
<b>RAZEM zboża i produkty zbożowe</b>		<b>840 155</b>	<b>1 100 475</b>
1001	Pszenica i meslin	535 162	539 497
1002	Żyto	134 407	147 348
1003	Jęczmień	10 335	46 891
1004	Owies	16 388	32 747
1005	Kukurydza (ziarna)	18 681	210 826
1008	Nasiona gryki, prosa i mozgi kanaryjskiej; pozostałe	125 427	118 024
1101	Mąka pszenna i żytnio-pszenna	-245	5 142

\* - dane wstępne

<sup>1</sup> źródło: Ministerstwo Finansów

# EKSPORT I IMPORT WEDŁUG WAŻNIEJSZYCH KRAJÓW

## EKSPORT PSZENICY z Polski - kod 1001

według ważniejszych państw

<b>EKSPORT</b>					
<b>I-IX 2020r.</b>			<b>I-IX 2021r.*</b>		
<b>Kraj</b>	<b>Wartość [tys. EUR]</b>	<b>Wolumen [tony]</b>	<b>Kraj</b>	<b>Wartość [tys. EUR]</b>	<b>Wolumen [tony]</b>
<b>OGÓLEM</b>	<b>658 933</b>	<b>3 349 006</b>	<b>OGÓLEM</b>	<b>634 694</b>	<b>2 822 384</b>
Arabia Saudyjska	216 965	1 091 118	Algieria	192 673	853 969
Republika Południowej	152 816	773 157	Arabia Saudyjska	142 858	646 795
Niemcy	87 250	467 218	Niemcy	109 716	485 854
Kuba	32 664	165 997	Maroko	80 667	353 373
Algieria	29 524	157 556	Republika Południ	34 549	160 011
Mozambik	22 973	113 968	Mozambik	22 253	101 350
Tanzania	20 508	99 960	Hiszpania	15 336	73 744
Maroko	19 303	95 163	Portugalia	12 002	47 197
Turcja	15 497	82 529	Norwegia	11 897	52 163
Nigeria	12 970	64 524	Holandia	5 106	20 761

\* - Dane wstępne

## IMPORT PSZENICY do Polski - kod 1001

według ważniejszych państw

<b>IMPORT</b>					
<b>I-IX 2020r.</b>			<b>I-IX 2021r.*</b>		
<b>Kraj</b>	<b>Wartość [tys. EUR]</b>	<b>Wolumen [tony]</b>	<b>Kraj</b>	<b>Wartość [tys. EUR]</b>	<b>Wolumen [tony]</b>
<b>OGÓLEM</b>	<b>123 771</b>	<b>689 004</b>	<b>OGÓLEM</b>	<b>95 198</b>	<b>454 294</b>
Słowacja	51 522	317 979	Słowacja	46 250	237 472
Republika Czeska	33 219	190 525	Republika Czeska	32 832	166 520
Niemcy	13 357	66 899	Francja	9 079	25 956
Dania	6 942	33 530	Niemcy	1 761	4 875
Francja	3 812	12 310	Węgry	1 101	4 436
Szwecja	3 286	16 964	Litwa	877	4 166
Finlandia	3 014	16 197	Ukraina	861	2 062
Litwa	2 355	9 216	Szwecja	846	4 002
Węgry	2 133	12 523	Dania	699	2 025
Kazachstan	1 097	3 547	Austria	324	1 015

\* - Dane wstępne

**EKSPORT JĘCZMIENIA z Polski - kod 1003**

według ważniejszych państw

<b>EKSPORT</b>					
<b>I-IX 2020r.</b>			<b>I-IX 2021r.*</b>		
<b>Kraj</b>	<b>Wartość [tys. EUR]</b>	<b>Wolumen [tony]</b>	<b>Kraj</b>	<b>Wartość [tys. EUR]</b>	<b>Wolumen [tony]</b>
<b>OGÓLEM</b>	<b>40 581</b>	<b>248 688</b>	<b>OGÓLEM</b>	<b>75 629</b>	<b>387 290</b>
Niemcy	32 609	204 594	Niemcy	55 464	290 803
Maroko	4 748	29 290	Holandia	8 897	40 239
Holandia	1 864	11 100	Algieria	7 503	44 046
Litwa	316	264	Portugalia	1 166	5 524
Słowacja	216	1 278	Litwa	735	1 662
Republika Czeska	214	1 052	Republika Czeska	482	2 063

\* - Dane wstępne

**IMPORT JĘCZMIENIA do Polski - kod 1003**

według ważniejszych państw

<b>IMPORT</b>					
<b>I-IX 2020r.</b>			<b>I-IX 2021r.*</b>		
<b>Kraj</b>	<b>Wartość [tys. EUR]</b>	<b>Wolumen [tony]</b>	<b>Kraj</b>	<b>Wartość [tys. EUR]</b>	<b>Wolumen [tony]</b>
<b>OGÓLEM</b>	<b>30 246</b>	<b>168 194</b>	<b>OGÓLEM</b>	<b>28 738</b>	<b>143 392</b>
Dania	10 787	54 598	Dania	7 592	38 153
Republika Czeska	5 114	32 043	Republika Czeska	6 736	38 319
Słowacja	4 289	32 215	Słowacja	4 920	30 569
Szwecja	3 462	17 894	Niemcy	4 105	11 928
Niemcy	3 128	13 259	Szwecja	2 412	12 260
Litwa	1 926	11 228	Litwa	1 892	8 915

\* - Dane wstępne

**EKSPORT KUKURYDZY z Polski - kod 1005**

według ważniejszych państw

<b>EKSPORT</b>					
<b>I-IX 2020r.</b>			<b>I-IX 2021r.*</b>		
<b>Kraj</b>	<b>Wartość [tys. EUR]</b>	<b>Wolumen [tony]</b>	<b>Kraj</b>	<b>Wartość [tys. EUR]</b>	<b>Wolumen [tony]</b>
<b>OGÓLEM</b>	<b>149 867</b>	<b>737 099</b>	<b>OGÓLEM</b>	<b>322 910</b>	<b>1 399 572</b>
Niemcy	119 247	641 326	Niemcy	144 029	653 830
Norwegia	4 809	27 612	Holandia	91 924	402 608
Holandia	3 532	17 642	Wielka Brytania	34 042	154 749
Francja	3 340	877	Dania	7 759	37 157
Austria	3 067	821	Irlandia	7 471	36 243
Dania	2 722	11 311	Francja	6 538	2 053
Szwecja	2 208	13 112	Republika Czeska	4 834	19 694
Wielka Brytania	1 938	5 261	Belgia	4 368	17 275
Ukraina	1 484	397	Szwecja	3 605	17 400
Węgry	1 284	2 513	Norwegia	3 351	16 263

\* - Dane wstępne

**IMPORT KUKURYDZY do Polski - kod 1005**

według ważniejszych państw

<b>IMPORT</b>					
<b>I-IX 2020r.</b>			<b>I-IX 2021r.*</b>		
<b>Kraj</b>	<b>Wartość [tys. EUR]</b>	<b>Wolumen [tony]</b>	<b>Kraj</b>	<b>Wartość [tys. EUR]</b>	<b>Wolumen [tony]</b>
<b>OGÓLEM</b>	<b>131 185</b>	<b>312 800</b>	<b>OGÓLEM</b>	<b>112 084</b>	<b>147 119</b>
Francja	40 643	14 316	Francja	38 604	14 331
Słowacja	31 273	153 816	Słowacja	21 873	65 456
Węgry	30 843	85 404	Węgry	18 907	16 658
Argentyna	6 362	23 018	Argentyna	6 980	26 651
Austria	6 353	3 683	Austria	6 734	2 117
Rumunia	4 587	4 321	Rumunia	5 510	1 704
Republika Czeska	3 800	16 047	Niemcy	4 759	3 320
Niemcy	3 476	4 539	Republika Czeska	3 055	9 137
Turcja	1 094	312	Ukraina	1 714	5 855
Holandia	687	4 184	Turcja	1 139	416

\* - Dane wstępne

**EKSPORT MAKI PSZENNEJ I PSZENNO-ŻYTNIEJ z Polski - kod 1101**

według ważniejszych państw

<b>EKSPORT</b>					
<b>I-IX 2020r.</b>			<b>I-IX 2021r.*</b>		
<b>Kraj</b>	<b>Wartość [tys. EUR]</b>	<b>Wolumen [tony]</b>	<b>Kraj</b>	<b>Wartość [tys. EUR]</b>	<b>Wolumen [tony]</b>
<b>OGÓLEM</b>	<b>27 752</b>	<b>86 695</b>	<b>OGÓLEM</b>	<b>27 755</b>	<b>86 739</b>
Niemcy	6 798	26 394	Niemcy	7 254	25 290
Litwa	5 511	19 778	Litwa	5 919	20 617
Wielka Brytania	5 398	14 781	Wielka Brytania	4 703	14 485
Holandia	3 473	9 649	Holandia	3 648	9 713
Francja	1 586	3 162	Republika Czeska	1 294	4 294
Irlandia	1 012	2 635	Dania	1 249	3 278

\* - Dane wstępne

**IMPORT MAKI PSZENNEJ I PSZENNO-ŻYTNIEJ do Polski - kod 1101**

według ważniejszych państw

<b>IMPORT</b>					
<b>I-IX 2020r.</b>			<b>I-IX 2021r.*</b>		
<b>Kraj</b>	<b>Wartość [tys. EUR]</b>	<b>Wolumen [tony]</b>	<b>Kraj</b>	<b>Wartość [tys. EUR]</b>	<b>Wolumen [tony]</b>
<b>OGÓLEM</b>	<b>27 997</b>	<b>65 479</b>	<b>OGÓLEM</b>	<b>22 613</b>	<b>46 491</b>
Niemcy	16 335	37 815	Niemcy	11 042	23 568
Włochy	3 677	6 678	Włochy	5 028	9 099
Republika Czeska	2 757	9 630	Francja	1 707	3 285
Łotwa	1 442	3 289	Łotwa	1 135	2 413
Wielka Brytania	1 157	2 572	Republika Czeska	1 082	3 346
Francja	1 099	2 156	Hiszpania	706	1 266

\* - Dane wstępne

**6a. Handel zagraniczny produktami zbożowymi w latach 2015-2020 – dane ostateczne**

**EKSPORT I IMPORT OGÓŁEM**

CN	Nazwa towaru	EKSPORT/WYWÓZ					
		Wartość [tys. EUR]					
		2015	2016	2017	2018	2019	2020
<b>RAZEM zboża i produkty zbożowe</b>		<b>1 159 581</b>	<b>1 107 953</b>	<b>885 038</b>	<b>824 320</b>	<b>824 688</b>	<b>1 717 643</b>
1001	Pszenica i meslin	773 182	740 514	493 175	344 137	387 598	923 509
1002	Żyto	75 362	60 144	55 386	87 065	83 800	198 899
1003	Jęczmień	29 860	15 429	12 671	31 414	15 225	49 569
1004	Owies	18 927	15 426	15 794	26 870	18 018	28 663
1005	Kukurydza (ziarna)	127 880	163 918	202 746	220 103	220 273	285 188
1008	Nasiona gryki, prosa i mozgi kanaryjskiej; pozostałe	106 038	77 083	68 999	81 438	68 591	193 898
1101	Mąka pszenna i żytnio-pszenna	28 332	35 438	36 269	33 292	31 183	37 917

CN	Nazwa towaru	IMPORT/PRZYWÓZ					
		Wartość [tys. EUR]					
		2015	2016	2017	2018	2019	2020
<b>RAZEM zboża i produkty zbożowe</b>		<b>277 047</b>	<b>313 039</b>	<b>358 204</b>	<b>340 183</b>	<b>357 216</b>	<b>424 678</b>
1001	Pszenica i meslin	87 730	126 858	146 901	117 609	107 292	158 608
1002	Żyto	1 734	3 499	4 553	9 963	4 301	3 110
1003	Jęczmień	21 786	26 947	39 574	41 683	45 221	37 597
1004	Owies	3 371	1 031	1 032	2 195	1 450	2 242
1005	Kukurydza (ziarna)	130 404	122 588	129 201	125 546	149 085	171 735
1008	Nasiona gryki, prosa i mozgi kanaryjskiej; pozostałe	12 598	12 437	13 922	14 472	15 622	14 734
1101	Mąka pszenna i żytnio-pszenna	19 423	19 678	23 021	28 715	34 244	36 652

CN	Nazwa towaru	SALDO					
		Wartość [tys. EUR]					
		2015	2016	2017	2018	2019	2020
<b>RAZEM zboża i produkty zbożowe</b>		<b>882 534</b>	<b>794 914</b>	<b>526 834</b>	<b>484 137</b>	<b>467 472</b>	<b>1 292 965</b>
1001	Pszenica i meslin	685 452	613 656	346 274	226 528	280 306	764 901
1002	Żyto	73 628	56 645	50 832	77 102	79 498	195 789
1003	Jęczmień	8 074	-11 518	-26 903	-10 269	-29 997	11 972
1004	Owies	15 556	14 395	14 762	24 675	16 568	26 421
1005	Kukurydza (ziarna)	-2 524	41 329	73 545	94 557	71 188	113 452
1008	Nasiona gryki, prosa i mozgi kanaryjskiej; pozostałe	93 440	64 646	55 077	66 966	52 970	179 164
1101	Mąka pszenna i żytnio-pszenna	8 908	15 760	13 247	4 577	-3 061	1 266

## 7. Średnie, miesięczne ceny netto [zł/tonę] zbóż monitorowanych w ramach Zintegrowanego Systemu Rolniczej Informacji Rynkowej (ZSRIR)

Rodzaj ZIARNA		styczeń '18	luty '18	marzec '18	kwiecień '18	maj '18	czerwiec '18	lipiec '18	sierpień '18	wrzesień '18	październik '18	listopad '18	grudzień '18
Pszonica	konsumpcyjne	682	676	677	677	689	696	711	775	803	819	833	832
	paszowe	678	676	678	676	690	705	718	768	787	800	833	839
Żyto	konsumpcyjne	583	574	571	572	569	568	561	623	680	706	714	717
	paszowe	528	545	568	572	591	571	569	659	681	688	715	720
Jęczmień	konsumpcyjne	636	644	658	675	656	626	617	654	745	762	811	803
	paszowe	665	666	661	678	670	671	644	721	772	783	803	819
	browarniane	722	733	734	721	741	753	668	714	724	780	790	816
Kukurydza	paszowe	618	631	641	657	673	690	698	737	744	720	709	723
Owies	konsumpcyjne	527	550	543	532	558	565	536	569	601	638	774	771
	paszowe	520	506	529	529	535	530	534	539	595	698	745	774
Pszenżyto	paszowe	621	619	624	630	634	637	639	693	744	752	766	775

Rodzaj ZIARNA		styczeń '19	luty '19	marzec '19	kwiecień '19	maj '19	czerwiec '19	lipiec '19	sierpień '19	wrzesień '19	październik '19	listopad '19	grudzień '19
Pszonica	konsumpcyjne	857	851	827	808	797	769	681	680	680	685	702	710
	paszowe	824	821	821	809	792	762	683	680	682	686	711	723
Żyto	konsumpcyjne	727	724	716	709	713	689	574	557	557	562	565	574
	paszowe	725	730	715	720	717	711	589	554	555	560	566	576
Jęczmień	konsumpcyjne	790	809	835	808	779	699	594	604	629	631	654	688
	paszowe	824	835	811	808	788	759	622	621	639	647	656	665
	browarniane	873	874	848	835	842	834	632	664	719	724	722	726
Kukurydza	paszowe	736	739	730	719	711	699	694	704	670	606	622	638
Owies	konsumpcyjne	804	797	775	729	734	742	572	599	605	619	607	627
	paszowe	785	784	771	722	745	698	567	540	550	570	584	591
Pszenżyto	paszowe	786	778	782	767	771	743	612	603	613	610	615	630

Rodzaj ZIARNA		styczeń '20	luty '20	marzec '20	kwiecień '20	maj '20	czerwiec '20	lipiec '20	sierpień '20	wrzesień '20	październik '20	listopad '20	grudzień '20
Pszonica	konsumpcyjne	735	752	756	814	830	824	730	702	745	808	838	849
	paszowe	752	767	779	821	822	832	741	705	747	796	842	864
Żyto	konsumpcyjne	560	564	550	569	564	549	500	493	516	543	568	584
	paszowe	585	593	579	580	598	598	539	518	544	580	606	626
Jęczmień	konsumpcyjne	636	686	661	702	686	644	587	586	616	636	700	702
	paszowe	668	675	667	673	706	694	615	603	618	633	663	695
	browarniane	747	748	748	761	767	777	634	657	681	699	704	735
Kukurydza	paszowe	653	660	671	714	751	753	776	843	837	731	757	768
Owies	konsumpcyjne	646	671	659	678	686	647	573	582	585	582	580	590
	paszowe	592	598	609	620	635	581	583	515	527	533	559	577
Pszenżyto	paszowe	649	657	653	675	698	699	640	591	619	669	708	722

Rodzaj ZIARNA		styczeń '21	luty '21	marzec '21	kwiecień '21	maj '21	czerwiec '21	lipiec '21	sierpień '21	wrzesień '21	październik '21	listopad '21	grudzień '21
Pszonica	konsumpcyjne	918	936	954	941	969	960	868	917	1003	1079		
	paszowe	900	940	977	977	983	996	914	913	997	1073		
Żyto	konsumpcyjne	622	668	709	728	743	775	644	686	805	865		
	paszowe	632	694	721	728	746	798	691	711	800	885		
Jęczmień	konsumpcyjne	703	765	786	815	822	837	685	753	834	905		
	paszowe	718	776	828	847	863	886	717	754	851	897		
	browarniane	790	801	831	899	923	961	731	813	819	976		
Kukurydza	paszowe	817	862	888	932	1002	1024	1010	1033	1087	955		
Owies	konsumpcyjne	576	641	673	656	624	603	567	603	673	761		
	paszowe	591	608	637	621	619	636	627	595	671	678		
Pszenżyto	paszowe	745	795	832	837	855	898	781	796	874	934		

Biuletyn „*Rynek zbóż*” ukazuje się w każdy czwartek.

**Wydawca:** Ministerstwo Rolnictwa i Rozwoju Wsi

Departament Rynków Rolnych

Wydział Informacji Rynkowej

ul. Wspólna 30; 00-930 Warszawa

Internet: [strona ZSRIR](http://strona.ZSRIR) ;

**Autor:** Magdalena Olechowicz, tel. (22) 623-16-34;

E-mail: [Magdalena.Olechowicz@minrol.gov.pl](mailto:Magdalena.Olechowicz@minrol.gov.pl)