



**REGIONALNY DYREKTOR
OCHRONY ŚRODOWISKA
W BYDGOSZCZY**

Bydgoszcz, dnia 30 maja 2022 r.

WOO.420.19.2021.DK.22

DECYZJA nr 5/2022

Na podstawie art. 104 ustawy z dnia 14 czerwca 1960 r. Kodeks postępowania administracyjnego (Dz. U. z 2021 r., poz. 735 ze zm.), zwanej dalej Kpa, w związku z art. 71 ust. 1 i ust. 2 pkt 2, art. 75 ust. 1 pkt 1 lit. b, art. 84 oraz art. 85 ust. 1 i ust. 2 pkt 2 ustawy z dnia 3 października 2008 r. o udostępnianiu informacji o środowisku i jego ochronie, udziale społeczeństwa w ochronie środowiska oraz o ocenach oddziaływania na środowisko (Dz. U. z 2022 r., poz. 1029 t.j.), zwanej dalej w skrócie uouioś, a także § 3 ust. 1 pkt 54 lit. b rozporządzenia Rady Ministrów z dnia 10 września 2019 r. w sprawie przedsięwzięć mogących znacząco oddziaływać na środowisko (Dz. U. z 2019 r., poz. 1839 t.j.), po rozpatrzeniu wniosku z dnia 29 października 2021 r., znak: 2021/10/00602 (wpływ: 29 października 2021 r.), uzupełnionego pismami z dnia 16 listopada 2021 r., znak: 2021/11/00269 (wpływ: 16 listopada 2021 r.) oraz z dnia 18 listopada 2021 r., znak: 2021/11/00363 (wpływ: 19 listopada 2021 r.), złożonego przez Port Lotniczy Bydgoszcz S.A., reprezentowany przez Prezesa Zarządu – Pana Tomasza Moraczewskiego,

orzekam

- I. Brak potrzeby przeprowadzenia oceny oddziaływania na środowisko dla przedsięwzięcia polegającego na budowie farm fotowoltaicznych o mocy do 100 MW wraz z niezbędną infrastrukturą techniczną na działkach ewid. nr: 10/6, 34/1, 37, 38/2, 39, 40, 41, 42, 43, 44, 45, 46, 47, 48, 49, 50/1, 51, 52, 53, 54, 55, 56, 57, 58, 59, 60, 61, 62, 63, 64, 65/2, 66, 67/1, 69/2, 75/1, 117/5 obręb 0123 Bydgoszcz, gmina Miasto Bydgoszcz oraz nr 855/2 i 871/14 obręb Białe Błota, gmina Białe Błota, realizowanego w całości w terenach zamkniętych wojskowych, w obszarze i zakresie określonym w załączniku nr 2 do niniejszej decyzji – mapie z zaznaczonym terenem realizacji oraz obszarem oddziaływania przedsięwzięcia.

II. Określam, zgodnie z art. 84 ust. 1a uouioś, istotne warunki korzystania ze środowiska w fazie realizacji i eksploatacji lub użytkowania przedsięwzięcia, ze szczególnym uwzględnieniem konieczności ochrony cennych wartości przyrodniczych, zasobów naturalnych i zabytków oraz ograniczenia uciążliwości dla terenów sąsiednich:

1. Celem zabezpieczenia gruntu oraz wód podziemnych i powierzchniowych przed zanieczyszczeniem substancjami ropopochodnymi, podczas realizacji inwestycji używać wyłącznie sprawnego sprzętu i monitorować ewentualne wycieki substancji ropopochodnych, które mogą powstać w wyniku awarii.
2. Na etapie realizacji przedsięwzięcia, zapewnić dostępność sorbentów. W przypadku wycieku substancji niebezpiecznych, zanieczyszczony grunt lub zużyty sorbent zebrać i przekazać uprawnionym odbiorcom odpadów.
3. Wszystkie awaryjne zdarzenia wiążące się z zanieczyszczeniem środowiska gruntowo-wodnego substancjami ropopochodnymi usunąć natychmiast po wystąpieniu zdarzenia.
4. Zaplecze budowy oraz bazę sprzętową zlokalizować na uszczelnionym podłożu, aby zabezpieczyć przed zanieczyszczeniami środowisko gruntowo-wodne oraz poza zasięgiem rzutu koron drzew, w celu ograniczenia ryzyka ich uszkodzenia.
5. Wyposażyć plac budowy w przenośne toalety ze szczelnym zbiornikiem oraz zapewnić systematyczny wywóz ich zawartości przez wyspecjalizowaną firmę.
6. Odpady wytwarzane podczas realizacji przedsięwzięcia składować w szczelnych pojemnikach i zapewnić ich sukcesywny wywóz przez firmy posiadające odpowiednie zezwolenia na ich zagospodarowanie.
7. Odpady o kodzie 16 02 13* wytwarzane w związku z prowadzeniem prac serwisowych oraz naprawą instalacji, a także wymianą paneli, przekazywać niezwłocznie specjalistycznym firmom posiadającym stosowne uprawnienia w zakresie dalszego ich zagospodarowania.
8. W celu minimalizacji i ograniczenia oddziaływań związanych z emisją hałasu, wibracji i zanieczyszczeń do powietrza, uciążliwe prace budowlane (przede wszystkim prace hałaśliwe oraz związane z wykorzystywaniem ciężkiego sprzętu/transportu), prowadzić wyłącznie w porze dziennej, tj. w godz. 6:00 – 22:00.
9. W celu ograniczenia emisji pyłów na etapie prac realizacyjnych:

- a) stosować materiały sypkie o odpowiedniej wilgotności. W przypadku, jeżeli materiały sypkie będą charakteryzowały się niską wilgotnością, w celu ograniczenia pylenia podczas przesypu zraszać je wodą,
 - b) zraszać teren budowy wodą, w celu ograniczenia wtórnego pylenia w okresie niekorzystnych warunków meteorologicznych (długotrwały brak opadów i wiatr),
 - c) transportować materiały pyłące samochodami, których skrzynia ładunkowa wyposażona zostanie w oponczkę lub inne zabezpieczenie ograniczające pylenie transportowanego materiału,
 - d) czyścić pojazdy opuszczające plac budowy oraz okolice wyjazdu z budowy z ziemi/piasku naniesionych na kołach pojazdów.
10. Prace budowlane rozpocząć poza okresem lęgowym ptaków oraz kluczowym okresem rozrodu gatunków dziko występujących zwierząt, przypadającym w terminie od 1 marca do 31 sierpnia lub w dowolnym terminie po potwierdzeniu przez specjalistę przyrodnika, maksymalnie na 2 dni przed zajęciem terenu, braku aktywnych lęgów ptaków oraz rozrodu zwierząt na terenie inwestycji.
11. Każdorazowo przed podjęciem prac w obrębie wykopów, dokonać kontroli obecności zwierząt w ich obrębie. W przypadku obecności fauny, zwierzę lub zwierzęta odłowić, a następnie przenieść poza obszar robót, do siedliska zapewniającego możliwość dalszej wędrówki.
12. Po wykonaniu prac montażowych, teren inwestycji zagospodarować jako biologicznie czynny, np. poprzez pozostawienie do naturalnej sukcesji, obsianie rodzimymi gatunkami traw lub użytkowanie rolnicze.
13. Wszelkie otwory w drzwiach i ścianach budynków farmy zabezpieczyć przed dostępem ptaków i nietoperzy, np. zasłonić siatką o oczkach o średnicy maksymalnie 1 cm.
14. Drzewa i krzewy, które nie podlegają wycince a pozostają w zasięgu oddziaływania inwestycji, w przypadku zagrożenia ich uszkodzenia na etapie budowy, zabezpieczyć przed:
- a) możliwością mechanicznego uszkodzenia, np. poprzez odeskowanie pni drzew i wygradzenie krzewów oraz podwiązywanie kolidujących gałęzi lub ewentualnie wygradzenie skupisk drzew i ich oznakowanie,
 - b) mechanicznym uszkodzeniem bryły korzeniowej poprzez prowadzenie prac w bezpośrednim sąsiedztwie systemów korzeniowych drzew i krzewów w sposób ręczny, o ile pozwala na to technologia prac. Powstałe ewentualne

uszkodzenia mechaniczne pni i korzeni zabezpieczyć preparatem grzybobójczym,

c) przesuszeniem systemu korzeniowego poprzez jak najszybsze zasypywanie wykopów w obrębie bryły korzeniowej.

15. W przypadku konieczności podniesienia poziomu gruntu o więcej niż 30 cm w zasięgu rzutu korony drzew, wykonać warstwę drenażowo-napowietrzającą.

III. Określam, zgodnie z art. 84 ust. 1a uouioś, wymagania dotyczące ochrony środowiska konieczne do uwzględnienia w dokumentacji wymaganej do wydania decyzji, o których mowa w art. 72 ust. 1, w szczególności w projekcie zagospodarowania działki lub terenu lub projekcie architektoniczno-budowlanym, w przypadku decyzji, o których mowa w art. 72 ust. 1 pkt 1, 10, 14, 18, 23, 26 i 27 uouioś:

1. W przypadku zastosowania transformatorów olejowych, zamontować misy olejowe mieszczące cały olej znajdujący się w urządzeniu.

2. Dla zapewnienia braku zjawiska olśnienia, mogącego stwarzać niebezpieczeństwo dla ruchu lotniczego, farmę fotowoltaiczną wykonać przy zachowaniu następujących parametrów:

a) kąt odchylenia położenia azymutu instalacji fotowoltaicznej od kierunku południowego: 210° ,

b) nachylenie paneli fotowoltaicznych względem poziomu gruntu: 30° ,

c) zastosować panele o niskim stopniu odbicia światła, tj. wyposażone w powłokę antyrefleksyjną oraz szkło teksturowe.

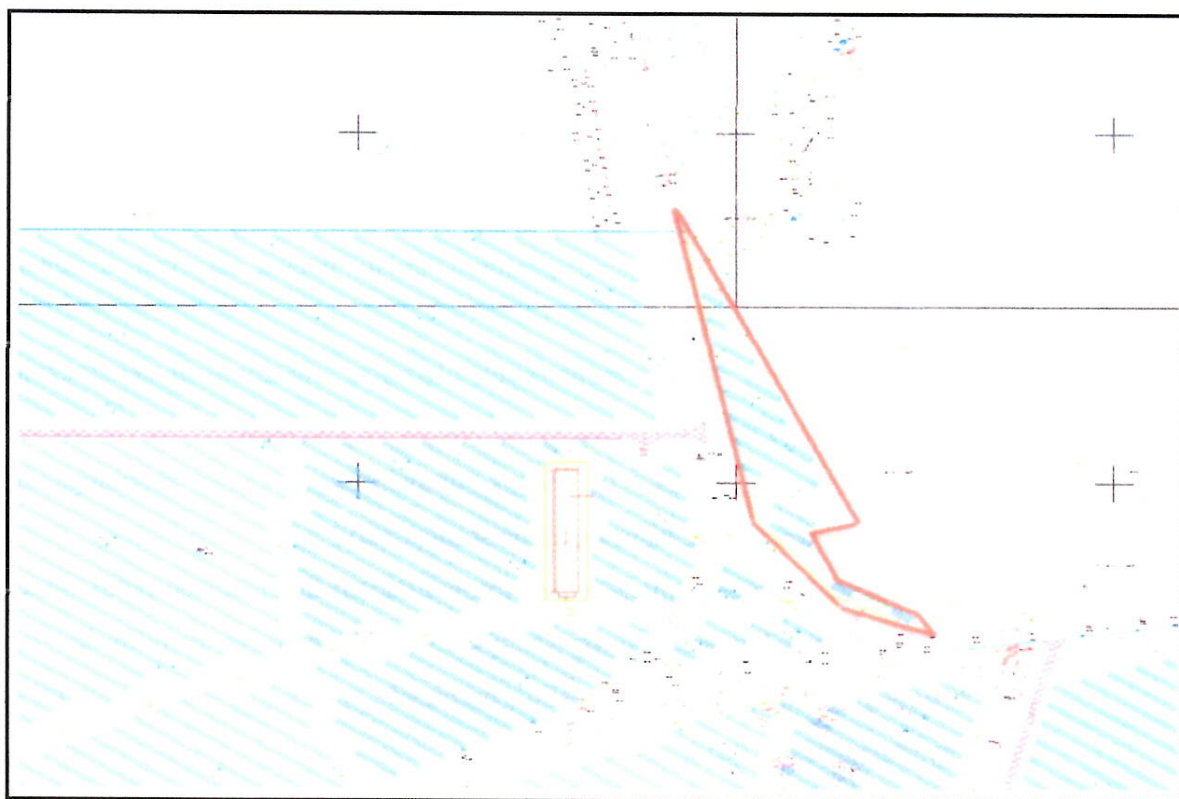
Jednocześnie, dopuszcza się uzasadnione odstępstwa od zachowania powyższych parametrów (z wyjątkiem wymogu wyposażenia paneli w powłokę antyrefleksyjną, której celem jest również wyeliminowania możliwości powstawania zjawiska oślepienia ptaków w locie), wyłącznie po dokonaniu kompleksowej analizy wpływu generowania refleksów świetlnych na statki powietrzne wykonujące operacje startu i lądowania oraz kręgi lotniskowe.

3. Budynki wykonać lub pomalować w kolorystyce neutralnej, np. odcieniach szarości, brązu i/lub zieleni, aby ograniczyć ich widoczność w krajobrazie.

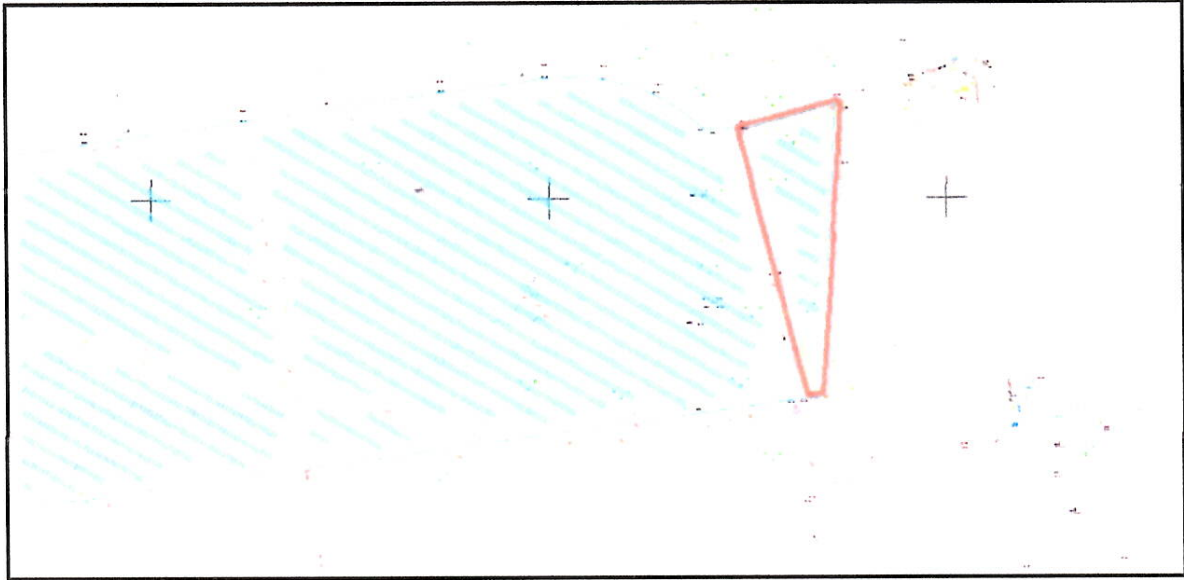
4. Dopuszcza się maksymalnie następujące źródła emisji hałasu do środowiska związane z eksploatacją farm fotowoltaicznych:

a) stacje transformatorowe – do 100 szt. stacji, charakteryzujących się poziomem mocy akustycznej do 65 dB (A) każda z nich, jako źródło punktowe (po uwzględnieniu obudowy) – dopuszcza się ulokowanie w każdej stacji do 2 transformatorów,

- b) magazyny energii – do 100 szt. magazynów energii, charakteryzujących się poziomem mocy akustycznej do 65 dB (A) każdy,
 - c) główny punkt odbioru (stacja GPO) – 1 szt., charakteryzujący się łącznym poziomem mocy akustycznej do 85 dB (A),
 - d) inwertery – do 1400 szt., charakteryzujących się poziomem mocy akustycznej do 65 dB (A).
5. Wyłączyć z realizacji wszelkich naziemnych obiektów dwa obszary terenu realizacji przedsięwzięcia bezpośrednio sąsiadujące z terenami chronionymi przed hałasem, tj. fragment działek ewid. nr 117/5 i 67/1 obręb 0123 Bydgoszcz oraz fragment działek ewid. nr 117/5 i 75/1 obręb 0123 Bydgoszcz, zgodnie z poniższymi rycinami z uzupełnienia Kip z dnia 7 kwietnia 2022 r., znak: 2022/04/00102:



ryc. 1: działki ewid. nr 117/5 i 67/1 obręb 0123 Bydgoszcz



ryc. 2: działki ewid. nr 117/5 i 75/1 obręb 0123 Bydgoszcz

6. Inwertery lokalizować w odległość minimum 30 m od terenów chronionych przed hałasem.
 7. Źródła hałasu w obrębie strefy wyznaczonej pod lokalizację GPO, zlokalizować w możliwie jak największej odległości od terenów chronionych przed hałasem, w sposób zapewniający obniżenie poziomu emisji hałasu na tych terenach chronionych.
 8. W strefie do 40 m od granicy istniejących obszarów chronionych akustycznie nie lokalizować stacji transformatorowych i magazynów energii.
- IV. Nakładam, zgodnie z art. 84 ust. 1a uouioś, obowiązek unikania, zapobiegania, ograniczania oddziaływania przedsięwzięcia na środowisko:
1. W przypadku konieczności mycia paneli fotowoltaicznych, stosować tylko wodę, a w przypadku silnych zabrudzeń używać tylko środków biodegradowalnych.
 2. Nie stosować środków ochrony roślin (herbicydy, pestycydy) oraz nawozów sztucznych na terenie przedmiotowej farmy.

UZASADNIENIE

W dniu 29 października 2021 r., Port Lotniczy Bydgoszcz S.A., reprezentowany przez Prezesa Zarządu – Pana Tomasza Moraczewskiego, złożył wniosek z dnia 29 października 2021 r., znak: 2021/10/00602, uzupełniony pismami z dnia 16 listopada 2021 r., znak: 2021/11/00269 (wpływ: 16 listopada 2021 r.) oraz z dnia 18 listopada 2021 r., znak: 2021/11/00363 (wpływ: 19 listopada 2021 r.), sprawie wydania decyzji

o środowiskowych uwarunkowaniach dla przedsięwzięcia polegającego na budowie farm fotowoltaicznych o mocy do 100 MW wraz z niezbędną infrastrukturą techniczną na działkach ewid. nr: 10/6, 34/1, 37, 38/2, 39, 40, 41, 42, 43, 44, 45, 46, 47, 48, 49, 50/1, 51, 52, 53, 54, 55, 56, 57, 58, 59, 60, 61, 62, 63, 64, 65/2, 66, 67/1, 69/2, 75/1, 117/5 obręb 0123 Bydgoszcz, gmina Miasto Bydgoszcz oraz nr 855/2 i 871/14 obręb Białe Błota, gmina Białe Błota, realizowanego w całości w terenach zamkniętych wojskowych, w obszarze i zakresie określonym w załącznikach graficznych dołączonych do wniosku.

Podstawą prawną do wydania decyzji o środowiskowych uwarunkowaniach jest art. 71 ust. 2 pkt 2 uouioś, w myśl którego realizacja planowanego przedsięwzięcia mogącego potencjalnie znacząco oddziaływać na środowisko jest dopuszczalna wyłącznie po uzyskaniu niniejszej decyzji.

Zgodnie z art. 75 ust. 1 pkt 1 lit. b uouioś, organem właściwym do wydania decyzji o środowiskowych uwarunkowaniach w przypadku przedsięwzięć realizowanych na terenach zamkniętych ustalonych przez Ministra Obrony Narodowej jest regionalny dyrektor ochrony środowiska.

Teren, na którym znajduje się planowane zamierzenie nie jest objęty ustaleniami obowiązującego miejscowego planu zagospodarowania przestrzennego.

Po zapoznaniu się z załączoną do wniosku dokumentacją, ustalono, że jest to przedsięwzięcie mogące potencjalnie znacząco oddziaływać na środowisko, wymienione w § 3 ust. 1 pkt 54 lit. b rozporządzenia Rady Ministrów z dnia 10 września 2019 r. w sprawie przedsięwzięć mogących znacząco oddziaływać na środowisko, tj.: „zabudowa przemysłowa, w tym zabudowa systemami fotowoltaicznymi, lub magazynowa, wraz z towarzyszącą jej infrastrukturą, o powierzchni zabudowy nie mniejszej niż 1 ha na obszarach innych niż wymienione w lit. a”, ponieważ powierzchnia zabudowy w rozumieniu § 1 ust. 2 pkt 2 ww. rozporządzenia wyniesie około 176 ha.

W toku postępowania, biorąc pod uwagę stanowiska organów opiniujących (Komendanta Wojskowego Ośrodka Medycyny Prewencyjnej w Bydgoszczy oraz Dyrektora Zarządu Zlewni w Chojnicach, Państwowego Gospodarstwa Wodnego Wody Polskie), Regionalny Dyrektor Ochrony Środowiska w Bydgoszczy nie stwierdził potrzeby przeprowadzenia oceny oddziaływania na środowisko dla omawianego przedsięwzięcia, w związku z czym, zastosowanie w niniejszym postępowaniu ma art. 84 ust. 1 uouioś, cyt.: „W przypadku gdy nie została przeprowadzona ocena oddziaływania przedsięwzięcia na środowisko, w decyzji o środowiskowych uwarunkowaniach właściwy organ stwierdza brak potrzeby przeprowadzenia oceny oddziaływania przedsięwzięcia na środowisko. Decyzja ta wydawana jest po uzyskaniu opinii, o których mowa w art. 64 ust. 1 i 1a”.

Do wniosku dołączona była m.in. karta informacyjna przedsięwzięcia (zwana dalej w skrócie Kip) wraz z zapisem w formie elektronicznej, poświadczona przez właściwe organy mapą ewidencyjną, mapą z zaznaczonym terenem realizacji i obszarem oddziaływania przedsięwzięcia wraz z zapisem w formie elektronicznej oraz dowód wniesienia opłaty skarbowej za wydanie decyzji o środowiskowych uwarunkowaniach.

Ze względu na fakt, iż przedłożone mapy ewidencyjne nie obejmowały całego obszaru oddziaływania przedsięwzięcia, a także z powodu braku informacji dotyczącej liczby stron postępowania, Inwestor został wezwany do uzupełnienia tych braków, pismem z dnia 8 listopada 2021 r., znak: WOO.420.19.2021.DK.

Uzupełnienia wniosku wpłynęły w dniu 16 listopada 2021 r., pismem z tego samego dnia, znak: 2021/11/00269 oraz w dniu 19 listopada 2021 r., pismem z dnia 18 listopada 2021 r., znak: 2021/11/00363. Uzupełnienia wniosku były kompletne.

Informacja o wniosku oraz treść Kip, zawierającej dane określone w art. 62a uouioś, zostały zamieszczone w publicznie dostępnym wykazie danych o dokumentach, prowadzonym przez Regionalnego Dyrektora Ochrony Środowiska w Bydgoszczy pod nr 995/2021.

W dniu 22 listopada 2021 r., obwieszczeniem znak: WOO.420.19.2021.DK.2, oraz pismami kolejno znak: WOO.420.19.2021.DK.3 i WOO.420.19.2021.DK.4, Regionalny Dyrektor Ochrony Środowiska w Bydgoszczy zawiadomił strony o wszczęciu postępowania administracyjnego oraz wystąpił do Komendanta Wojskowego Ośrodka Medycyny Prewencyjnej w Bydgoszczy i do Dyrektora Zarządu Zlewni w Chojnicach, Państwowego Gospodarstwa Wodnego Wody Polskie, z prośbą o opinię, w sprawie konieczności przeprowadzenia oceny oddziaływania na środowisko.

Biorąc pod uwagę fakt, iż omawiane zamierzenie powstanie w całości w terenach zamkniętych wojskowych, niniejsze postępowanie prowadzone jest bez udziału organu Państwowej Inspekcji Sanitarnej.

Ze względu na liczbę stron w postępowaniu przekraczającą 10, zastosowanie ma przepis art. 74 ust. 3 uouioś, mówiący o stosowaniu art. 49 Kpa, polegającego na powiadamianiu stron o prowadzonych w toku postępowania czynnościach przez obwieszczenia.

Obwieszczenie informujące o wszczęciu postępowania i wystąpieniu do Komendanta Wojskowego Ośrodka Medycyny Prewencyjnej w Bydgoszczy i do Dyrektora Zarządu Zlewni w Chojnicach, Państwowego Gospodarstwa Wodnego Wody Polskie, zamieszczono na stronie internetowej oraz na tablicy ogłoszeń Regionalnej Dyrekcji Ochrony Środowiska w Bydgoszczy, a także na tablicy ogłoszeń Urzędu Miasta Bydgoszczy oraz Urzędu Gminy

Białe Błota.

Komendant Wojskowego Ośrodka Medycyny Prewencyjnej w Bydgoszczy, pismem z dnia 3 grudnia 2021 r., znak: WOMP.WIS.-92.520/2021 (wpływ: 8 grudnia 2021 r.), wyraził opinię, że dla przedmiotowego przedsięwzięcia nie istnieje konieczność przeprowadzenia oceny oddziaływania na środowisko i odstąpił od określenia warunków jego realizacji.

Dyrektor Zarządu Zlewni w Chojnicach, Państwowego Gospodarstwa Wodnego Wody Polskie, pismem z dnia 5 stycznia 2022 r., znak: GD.ZZŚ.1.435.369.2021.SJ (wpływ: 12 stycznia 2022 r.), wyraził opinię, że dla przedmiotowego przedsięwzięcia nie istnieje konieczność przeprowadzenia oceny oddziaływania na środowisko, jednocześnie określając następujące warunki i wymagania do uwzględnienia w decyzji o środowiskowych uwarunkowaniach:

1. Zaplecze oraz bazę sprzętową zlokalizować na uszczelnionym podłożu, aby zabezpieczyć przed zanieczyszczeniami środowisko gruntowo-wodne.
2. Należy używać tylko sprawnego i sprawdzonego sprzętu w celu uniknięcia wycieku substancji ropopochodnych do środowiska gruntowo-wodnego.
3. Wyposażyć plac budowy w sorbenty do neutralizacji substancji szkodliwych, w tym ropopochodnych ze sprzętu lub pojazdów.
4. Odpady wytwarzane podczas realizacji przedsięwzięcia składować w szczelnych pojemnikach i zapewnić ich sukcesywny wywóz przez firmy posiadające odpowiednie zezwolenia na ich zagospodarowanie.
5. W przypadku zastosowania transformatorów olejowych, zamontować misy olejowe mieszczące cały olej znajdujący się w urządzeniu.
6. W przypadku konieczności mycia paneli fotowoltaicznych stosować tylko wodę, a w przypadku silnych zabrudzeń używać tylko środków biodegradowalnych.
7. Wyposażyć plac budowy w przenośne toalety ze szczelnym zbiornikiem oraz zapewnić systematyczny wywóz nieczystości przez wyspecjalizowaną firmę.
8. Teren, na którym prowadzone będą prace budowlane przywrócić do stanu pierwotnego.
9. Wszystkie awaryjne zdarzenia wiążące się z zanieczyszczeniem środowiska gruntowo-wodnego substancjami ropopochodnymi usunąć natychmiast po wystąpieniu zdarzenia.

Warunki nr 1-7 oraz 9 zostały (częściowo po zmianach redakcyjnych, w tym doprecyzowaniu) zawarte w sentencji niniejszej decyzji. Po analizie dokumentacji sprawy, tutejszy Organ odstąpił od uwzględnienia warunku oznaczonego powyżej nr 8, ponieważ jest on zbyt ogólny, pozostawia wiele miejsca na interpretację oraz zasadniczo uniemożliwiłby wykonanie jakichkolwiek obiektów naziemnych. W opinii Regionalnego

Dyrektora Ochrony Środowiska w Bydgoszczy, warunek ten może mieć zastosowanie m.in. do inwestycji polegających na wyłącznie tymczasowym zajęciu powierzchni terenu, np. w celu posadowienia rurociągów podziemnych, a nie do przedsięwzięcia polegającego na budowie farmy fotowoltaicznej, w wyniku którego niemożliwe jest przywrócenie stanu pierwotnego terenu aż do momentu ewentualnej likwidacji omawianej instalacji. Wątpliwości budzi również definicja określenia „stan pierwotny”. Biorąc zatem pod uwagę powyższe oraz fakt, iż w przedłożonej dokumentacji wskazano adekwatne sposoby techniczne i organizacyjne dla zabezpieczenia środowiska wodno-gruntowego, a także minimalizujące zajęcie terenu (który zresztą został już przekształcony antropogenicznie na potrzeby lotniska), uwzględnienie powyższego warunku uznano za bezzasadne oraz mogące stwarzać problemy w interpretacji decyzji o środowiskowych uwarunkowaniach.

Po weryfikacji dokumentacji, Organ prowadzący postępowanie uznał, iż przedstawiony opis przedsięwzięcia zawarty w karcie informacyjnej, jest niewystarczający do jednoznacznego określenia wpływu zamierzenia (lub jego braku) na środowisko, dlatego pismem z dnia 23 grudnia 2021 r., znak: WOO.420.19.2021.DK.8, wezwał Inwestora do uzupełnienia danych zawartych w dokumentacji, w zakresie oddziaływania akustycznego oraz wpływu na powietrze atmosferyczne, a także informacji z zakresu lokalizacji zaplecza budowy.

Uzupełnienie Kip wpłynęło w dniu 20 stycznia 2022 r., pismem z dnia 20 stycznia 2022 r., znak: 2022/01/002347. Dokumentacja nie została uzupełniona w stopniu wystarczającym i nie czyniła zadość wezwaniu, w związku z czym pismem z dnia 24 marca 2022 r., znak: WOO.420.19.2021.DK.15, ponownie wezwano Inwestora do przekazania wyjaśnień w zakresie wdrożenia rozwiązania ograniczającego oddziaływanie na klimat akustyczny oraz przeanalizowania możliwości zmiany lokalizacji źródeł hałasu związanych ze strefą GPO.

Ponowne uzupełnienie Kip wpłynęło w dniu 7 kwietnia 2022 r., pismem z dnia 7 kwietnia 2022 r., znak: 2022/04/00102.

Ponieważ uzyskane wyjaśnienia nie wniosły nowych okoliczności w sprawie, a jedynie stanowiły uszczegółowienie informacji, nie stwierdzono konieczności ponownego wystąpienia o opinię do Komendanta Wojskowego Ośrodka Medycyny Prewencyjnej w Bydgoszczy i do Dyrektora Zarządu Zlewni w Chojnicach, Państwowego Gospodarstwa Wodnego Wody Polskie.

Regionalny Dyrektor Ochrony Środowiska w Bydgoszczy w toku niniejszego postępowania stwierdził brak potrzeby przeprowadzenia oceny oddziaływania przedsięwzięcia na środowisko i zgodnie z art. 10 § 1 Kpa, obwieszczeniem z dnia

19 kwietnia 2022 r., znak: WOO.420.19.2021.DK.16, zawiadomił strony o zakończeniu zbierania wszystkich dowodów i materiałów w sprawie oraz o zamiarze wydania decyzji o środowiskowych uwarunkowaniach, kończącej postępowanie.

W toku postępowania nie zostały zgłoszone żadne uwagi i wnioski.

Organ rozpatrzył sprawę w oparciu o zgromadzone materiały.

Przedmiotowa inwestycja obejmuje budowę farm fotowoltaicznych o łącznej mocy do 100 MW, na terenie Portu Lotniczego w Bydgoszczy, na działkach ewid. nr:

- 10/6, 34/1, 37, 38/2, 39, 40, 41, 42, 43, 44, 45, 46, 47, 48, 49, 50/1, 51, 52, 53, 54, 55, 56, 57, 58, 59, 60, 61, 62, 63, 64, 65/2, 66, 67/1, 69/2, 75/1, 117/5 obręb 0123 Bydgoszcz, gmina Miasto Bydgoszcz,
- 855/2 i 871/14 obręb 0001 Białe Błota, gmina Białe Błota, powiat bydgoski,

stanowiących w całości tereny zamknięte wojskowe ustanowione przez Ministra Obrony Narodowej, zgodnie z decyzją nr 38/MON Ministra Obrony Narodowej z dnia 13 marca 2019 r. w sprawie ustalenia terenów zamkniętych w resorcie obrony narodowej (Dz. Urz. Ministra Obrony Narodowej z 2019 r., poz. 46 ze zm.).

Prace będą prowadzone w granicach istniejącego lotniska, którego bezpośrednie otoczenie stanowią m.in. obszary leśne oraz tereny zabudowy mieszkaniowej i rekreacyjnej (kompleks ogródków działkowych).

Łączna powierzchnia działek inwestycyjnych wynosi około 306 ha i zostały one oznaczone w ewidencji gruntów jako tereny różne (Tr).

Planowane farmy fotowoltaiczne składać się będą z następujących elementów:

1. paneli fotowoltaicznych,
2. dróg wewnętrznych,
3. infrastruktury naziemnej i podziemnej,
4. linii kablowych energetyczno-światłowodowych,
5. przyłącza elektroenergetycznego,
6. prefabrykowanych, kontenerowych stacji transformatorowych,
7. magazynów energii,
8. stacji GPO (główny podpunkt odbioru),
9. inwerterów,
10. pozostałych niezbędnych elementów infrastruktury związanych z budową i eksploatacją parku ogniw.

Dopuszcza się realizację przedsięwzięcia w maksymalnie 100 etapach o mocy nie mniejszej niż 10 MW każdy. Każdy z etapów może posiadać różną moc oraz zostanie wyposażony w kompletną infrastrukturę techniczną.

Wytwarzana energia elektryczna będzie przesyłana do sieci elektroenergetycznej.

Zakłada się wykorzystanie normatywnych ilości surowców i materiałów, w tym wody (dowożonej beczkowozem), betonu, stali, elementów prefabrykowanych oraz urządzeń elektrycznych i elektronicznych, a także paliw i energii elektrycznej.

W okresie eksploatacji nie przewiduje się zużycia i wykorzystywania surowców oraz materiałów mających negatywny wpływ na środowisko naturalne. Z uwagi na praktycznie bezobsługowy charakter farmy fotowoltaicznej, w ramach jej użytkowania nie przewiduje się pobierania wody i generowania ścieków bytowych lub przemysłowych.

Wody roztopowe i opadowe z powierzchni ogniw oraz pozostałych obiektów elektrowni słonecznej będą w naturalny sposób spływały do gruntu. Wody te nie będą zanieczyszczone i nie zajdzie konieczność ich podczyszczania.

W celu ograniczenia negatywnego oddziaływania zamierzenia na środowisko gruntowo-wodne, w przypadku montażu transformatora olejowego, każda stacja transformatorowa zostanie dodatkowo zabezpieczona, np. poprzez wyposażenie jej w szczelną misę olejową o pojemności pozwalającej pomieścić całą objętość oleju znajdującego się w transformatorze.

Ponadto, w przypadku konieczności mycia paneli fotowoltaicznych, stosować należy tylko wodę, a w przypadku silnych zabrudzeń używać wyłącznie środków biodegradowalnych.

W związku z projektowanym zakresem prac, nie przewiduje się prowadzenia głębokich wykopów, a tym samym konieczności ich odwadniania. W związku z powyższym nie zakłada się możliwości naruszenia istniejących warstw wodonośnych, a zakres robót nie spowoduje zakłócenia lub zmiany przepływu wód powierzchniowych i podziemnych.

Na podstawie przeprowadzonej analizy zgromadzonej dokumentacji, biorąc pod uwagę charakter zamierzenia, nie przewiduje się wpływu przedsięwzięcia na zwiększenie zanieczyszczenia wód powierzchniowych i podziemnych oraz gleby.

W dniu 22 czerwca 2020 r., Sejmik Województwa Kujawsko-Pomorskiego uchwalił nowe programy ochrony powietrza dla wszystkich stref województwa kujawsko-pomorskiego, w których dokonuje się rocznej oceny jakości powietrza, w tym m.in.:

- strefy kujawsko-pomorskiej, w której znajduje się projektowane przedsięwzięcie - uchwała nr XXIII/340/20 Sejmiku Województwa Kujawsko-Pomorskiego z dnia 22 czerwca 2020 r. w sprawie określenia programu ochrony powietrza w zakresie pyłu zawieszonego PM10 oraz benzo(a)pirenu dla strefy kujawsko-pomorskiej (Dz. Urz. Woj. Kuj.-Pom. z 2020 r., poz. 3479). Dokument powstał ze względu na przekroczenie standardów jakości powietrza PM10 oraz poziomu docelowego benzo(a)pirenu w roku 2018.

Na podstawie rocznej oceny jakości powietrza za rok 2018, strefa kujawsko-pomorska ze względu na ochronę zdrowia została zakwalifikowana do klasy C pod kątem pyłu zawieszonego PM10 i benzo(a)pirenu (stężenia zanieczyszczenia na jej terenie przekraczały poziomy dopuszczalne lub docelowe). Planowana inwestycja nie znajduje się na terenie obszaru przekroczeń pyłu zawieszonego PM10, natomiast znajduje się na terenie obszaru przekroczeń benzo(a)pirenu,

- strefy aglomeracja bydgoska, w której znajduje się projektowane przedsięwzięcie - uchwała nr XXIII/339/20 Sejmiku Województwa Kujawsko-Pomorskiego z dnia 22 czerwca 2020 r. w sprawie określenia programu ochrony powietrza w zakresie pyłu zawieszonego PM10, PM2,5 oraz benzo(a)pirenu dla strefy aglomeracja bydgoska (Dz. Urz. Woj. Kuj.-Pom. z 2020 r., poz. 3281). Dokument powstał ze względu na przekroczenie standardów jakości powietrza PM10, PM2,5 oraz poziomu docelowego benzo(a)pirenu w roku 2018.

Na podstawie rocznej oceny jakości powietrza za rok 2018, strefa aglomeracja bydgoska ze względu na ochronę zdrowia została zakwalifikowana do klasy C pod kątem pyłu zawieszonego PM10, PM2,5 i benzo(a)pirenu (stężenia zanieczyszczenia na jej terenie przekraczały poziomy dopuszczalne lub docelowe). Planowana inwestycja nie znajduje się na terenie obszaru przekroczeń pyłu zawieszonego PM2,5, natomiast znajduje się na terenie obszaru przekroczeń pyłu zawieszonego PM10 i benzo(a)pirenu.

W załącznikach nr 2 do ww. uchwał przedstawiono podstawowe kierunki i zakres działań niezbędnych do przywracania standardu jakości środowiska oraz poziomu docelowego benzo(a)pirenu. Jednym z wskazanych działań jest zwiększenie produkcji energii z odnawialnych źródeł energii poprzez zakup i montaż instalacji OZE, do produkcji energii elektrycznej lub ciepła.

Zatem planowane zamierzenie wpisuje się w realizację działań, określonych w ww. programach ochrony powietrza.

Teren inwestycji stanowią grunty o charakterze łąkowym. Najbliższa zabudowa mieszkaniowa stanowi zabudowę jednorodzinną znajduje się w bezpośrednim sąsiedztwie działek inwestycyjnych, w kierunku wschodnim (przy ul. Walentego Stefańskiego oraz ul. Ziemskiej). Inne, najbliższe planowanego zamierzenia tereny chronione akustycznie stanowią tereny rekreacyjno-wypoczynkowe (ogródki działkowe) i zlokalizowane są w kierunku północnym. Znajdują się w bezpośrednim sąsiedztwie terenu przedsięwzięcia.

Na etapie prac realizacyjnych, w celu ograniczenia oddziaływań związanych z emisją hałasu, wibracji i zanieczyszczeń do powietrza, uciążliwe prace budowlane

(przede wszystkim prace hałaśliwe oraz związane z wykorzystywaniem ciężkiego sprzętu/transportu), będą prowadzone wyłącznie w porze dziennej, tj. w godz. 6:00 – 22:00.

W celu ograniczenia emisji pyłów na etapie prac realizacyjnych należy przede wszystkim:

- stosować materiały sypkie o odpowiedniej wilgotności. W przypadku, jeżeli materiały sypkie będą charakteryzowały się niską wilgotnością, w celu ograniczenia pylenia podczas przesypu należy je zraszać,
- zraszać teren budowy wodą, w celu ograniczenia wtórnego pylenia w okresie niekorzystnych warunków meteorologicznych (długotrwały brak opadów i wiatr),
- transportować materiały pyłące samochodami, których skrzynia ładunkowa wyposażona zostanie w opończę lub inne zabezpieczenie ograniczające pylenie transportowanego materiału,
- czyścić pojazdy opuszczające plac budowy oraz okolice wyjazdu z budowy z ziemi/piasku naniesionych na kołach pojazdów.

W okresie eksploatacji, przedsięwzięcie pracuje bezemisyjnie. Ewentualna emisja zanieczyszczeń będzie mieć miejsce tylko w związku z pracami serwisowymi – dojazdem samochodu z pracownikami na teren farmy. Ma więc ona charakter krótkotrwały.

Ponadto, emisja będzie mieć miejsce w trakcie pokosu traw. Obecnie pokosy także są realizowane na terenie przyszłego przedsięwzięcia, a tym samym realizacja nie spowoduje powstania nowych źródeł emisji z tym związanej.

Klimat akustyczny na etapie eksploatacji przedmiotowej instalacji kształtowany będzie przez następujące źródła hałasu:

- stacje transformatorowe – do 100 szt. stacji, charakteryzujących się poziomem mocy akustycznej do 65 dB (A) każda z nich, jako źródło punktowe (po uwzględnieniu obudowy) – dopuszcza się ulokowanie w każdej stacji do 2 transformatorów,
- magazyny energii – do 100 szt. magazynów energii, charakteryzujących się poziomem mocy akustycznej do 65 dB (A) każdy,
- główny punkt odbioru (stacja GPO) – 1 szt., charakteryzujący się poziomem mocy akustycznej do 85 dB (A),
- inwertery – do 1400 szt., charakteryzujących się poziomem mocy akustycznej do 65 dB (A).

Poziom dźwięku od przedmiotowych instalacji nie będzie stały i w znacznej mierze będzie zależał od obciążenia ich mocą. Największy będzie w godzinach popołudniowych, szczególnie w letnie, słoneczne dni, kiedy produkcja energii będzie największa. W nocy, a także w dni jesienne, wiosenne oraz zimowe, poziom hałasu emitowany z instalacji będzie

znacznie niższy.

Z uwagi na wielkość planowanych farm fotowoltaicznych, postanowiono podzielić teren inwestycji na cztery strefy oraz skonkretyzować na obecnym etapie planowania maksymalną ilość źródeł hałasu w ich granicach:

- STREFA I – do 50 szt. stacji transformatorowych, do 50 szt. magazynów energii, do 700 szt. inwerterów,
- STREFA II – do 30 szt. stacji transformatorowych, do 30 szt. magazynów energii, do 420 szt. inwerterów,
- STREFA III – do 20 szt. stacji transformatorowych, do 20 szt. magazynów energii, do 280 szt. inwerterów,
- STREFA GPO – do 1 szt. głównego punktu odbioru.

Inwestor nie podjął jeszcze decyzji, co do ostatecznej lokalizacji poszczególnych źródeł hałasu. Jednakże, aby wykazać, że realizacja farm fotowoltaicznych o mocy do 100 MW w granicach omawianego obszaru nie spowoduje przekroczeń dopuszczalnych poziomów hałasu w środowisku, dokonano bardzo szczegółowej analizy akustycznej, symulującej najbardziej pesymistyczne warunki pracy planowanych instalacji, w porze nocy i w porze dnia.

Przeprowadzone obliczenia pozwoliły na stwierdzenie, iż zarówno równomierne rozmieszczenie źródeł hałasu na terenie zamierzenia, jak i posadowienie maksymalnej liczby źródeł emisji hałasu (przy zachowaniu podziału na strefy), najbliżej terenów chronionych akustycznie, pozwala na dotrzymanie standardów jakości środowiska.

Ponadto, zgodnie z uzupełnieniem Kip z dnia 7 kwietnia 2022 r., znak: 2022/04/00102, przyjęto szereg dodatkowych rozwiązań ograniczających i minimalizujących oddziaływanie przedsięwzięcia, polegających na:

- wyłączeniu z realizacji wszelkich naziemnych obiektów z dwóch obszarów bezpośrednio sąsiadujących z terenami chronionymi przed hałasem, tj. fragmentu działek ewid. nr 117/5 i 67/1 obręb 0123 Bydgoszcz oraz fragmentu działek ewid. nr 117/5 i 75/1 obręb 0123 Bydgoszcz,
- lokalizowaniu inwerterów w odległości minimum 30 m od terenów chronionych przed hałasem,
- zlokalizowaniu źródeł hałasu w obrębie strefy wyznaczonej pod lokalizację GPO w możliwie jak największej odległości od terenów chronionych przed hałasem, w sposób zapewniający obniżenie poziomu emisji hałasu na tych terenach chronionych,
- wyłączeniu strefy do 40 m od granicy istniejących obszarów chronionych akustycznie z lokalizowania stacji transformatorowych i magazynów energii.

Podsumowując, nie przewiduje, aby eksploatacja przedsięwzięcia spowodowała przekroczenia standardów jakości powietrza oraz dopuszczalnych poziomów hałasu w środowisku.

Do wniosku załączono ekspertyzę z zakresu analizy wpływu generowania refleksów świetlnych przez planowaną farmę fotowoltaiczną na wieżę kontroli ruchu lotniczego oraz statki powietrzne wykonujące operacje startu i lądowania oraz kręgi lotniskowe, opracowaną w czerwcu 2021 r. przez dr inż. Adama Mrozińskiego z Wydziału Inżynierii Mechanicznej Uniwersytetu Technologiczno-Przyrodniczego w Bydgoszczy.

Jak wynika z powyższej ekspertyzy, optymalne parametry instalacji fotowoltaicznej, które jednocześnie wpływają na możliwość zmniejszenia efektu olśnienia oraz zapewniają maksymalną efektywność paneli fotowoltaicznych to:

- kąt odchylenia położenia azymutu instalacji fotowoltaicznej od kierunku południowego: 210° ,
- nachylenie paneli fotowoltaicznych względem poziomu gruntu: 30° ,
- zastosowanie paneli o niskim stopniu odbicia światła, tj. wyposażonych w powłokę antyrefleksyjną oraz szkło teksturowe.

Jak wskazano w Kip, powyższe założenia projektowe zostaną przeniesione do projektu budowlanego.

Jednocześnie, dopuszcza się uzasadnione odstępstwa od zachowania powyższych parametrów (z wyjątkiem wymogu wyposażenia paneli w powłokę antyrefleksyjną, której celem jest również wyeliminowanie możliwości powstawania zjawiska oślepienia ptaków w locie), wyłącznie po dokonaniu kompleksowej analizy wpływu generowania refleksów świetlnych na statki powietrzne wykonujące operacje startu i lądowania oraz kręgi lotniskowe.

Z przeprowadzonej analizy oddziaływania w zakresie generowania pola elektromagnetycznego wynika, iż nie będzie ono stanowić zagrożenia dla środowiska w tym zakresie.

W ramach prac projektowych, Inwestor rozważał również wariant przedsięwzięcia obejmujący wykorzystanie paneli fotowoltaicznych o mniejszej mocy, wynoszącej łącznie do 70 MW, jednak biorąc pod uwagę praktycznie tę samą skalę oddziaływania na środowisko zrezygnował z tego rozwiązania. Zaproponowany zakres prac i rodzaj technologii zostały uznane za optymalne pod względem środowiskowym, ekonomicznym i wytrzymałościowym.

Prace budowlane wykonane zostaną ze szczególną ostrożnością, z zastosowaniem technologii możliwie jak najmniej uciążliwej dla najbliższego sąsiedztwa i środowiska.

Na terenie projektowanego zadania nie występują obszary wodno-błotne, inne obszary

o płytkim zaleganiu wód podziemnych, w tym siedliska łągowe oraz ujścia rzek, obszary wybrzeży i środowisko morskie, górskie lub leśne, obszary objęte ochroną, w tym strefy ochronne ujęć wód i zbiorników wód śródlądowych, obszary wymagające specjalnej ochrony ze względu na występowanie gatunków roślin, grzybów i zwierząt lub ich siedlisk lub siedlisk przyrodniczych objętych ochroną, w tym obszary Natura 2000 oraz pozostałe formy ochrony przyrody, a także obszary o krajobrazie mającym znaczenie historyczne, kulturowe lub archeologiczne, o znacznej gęstości zaludnienia, przylegające do jezior, uzdrowiska i obszary ochrony uzdrowiskowej.

Teren realizacji przedsięwzięcia znajduje się częściowo w granicach głównego zbiornika wód podziemnych nr 140 „Subzbiornik Bydgoszcz” oraz w całości poza obszarami szczególnego zagrożenia powodzią.

Jak wskazano w opinii Dyrektora Zarządu Zlewni w Chojnicach, Państwowego Gospodarstwa Wodnego Wody Polskie, na terenie Portu Lotniczego w Bydgoszczy wyznaczone zostały dwie strefy ochronny bezpośredniej ujęć wód podziemnych (działka ewid. nr 117/5 obręb 0123 Bydgoszcz i działka ewid. nr 871/14 obręb 0001 Białe Błota, gmina Białe Błota). Omawiane zamierzenie nie stanowi zagrożenia dla powyższych ujęć lub wyznaczonych dla nich stref ochronnych.

Pozostałe strefy ochronne ujęć wód, w tym przeznaczonych na potrzeby zaopatrzenia ludności w wodę znajdują się poza obszarem oddziaływania przedmiotowego przedsięwzięcia.

W granicach przewidywanego zajęcia nie są zlokalizowane rzeki, jeziora, ciekі lub zbiorniki wodne.

Przedmiotowe zamierzenie zlokalizowane jest w obszarze dorzecza Wisły, zgodnie z rozporządzeniem Rady Ministrów z dnia 18 października 2016 r. w sprawie Planu gospodarowania wodami na obszarze dorzecza Wisły (Dz. U. z 2016 r., poz. 1911 t.j.).

Inwestycja znajduje się w obszarze jednolitej części wód podziemnych oznaczonym europejskim kodem PLGW200044, zaliczonym do regionu wodnego Dolnej Wisły. Zgodnie z rozporządzeniem Rady Ministrów z dnia 18 października 2016 r. w sprawie Planu gospodarowania wodami na obszarze dorzecza Wisły, stan ilościowy i chemiczny tej JCWPd oceniono jako dobry. Rozpatrywana jednolita część wód podziemnych nie jest zagrożona ryzykiem nieosiągnięcia celów środowiskowych, tj. utrzymania co najmniej dobrego stanu ilościowego i chemicznego wód podziemnych.

Przedsięwzięcie znajduje się w obszarze jednolitych części wód powierzchniowych oznaczonych europejskimi kodami:

- PLRW200020292999 – „Brda od wypływu ze zb. Smukała do ujścia”, zaliczonym

do regionu wodnego Dolnej Wisły. Zgodnie z rozporządzeniem Rady Ministrów z dnia 18 października 2016 r. w sprawie Planu gospodarowania wodami na obszarze dorzecza Wisły, ta JCWP posiada status silnie zmienionej części wód, której potencjał oceniono jako zły. Rozpatrywana jednolita część wód powierzchniowych jest zagrożona ryzykiem nieosiągnięcia celów środowiskowych, tj. osiągnięcia co najmniej dobrego potencjału ekologicznego oraz możliwości migracji organizmów wodnych na odcinku cieków istotnego – Brda od ujścia do Zbiornika Smukała i co najmniej dobrego stanu chemicznego wód powierzchniowych,

- PLRW20000292989 – „Kanał Bydgoski”, zaliczonym do regionu wodnego Dolnej Wisły. Ta JCWP posiada status sztucznej części wód, której potencjał oceniono jako zły. Rozpatrywana jednolita część wód powierzchniowych jest zagrożona ryzykiem nieosiągnięcia celów środowiskowych, tj. osiągnięcia co najmniej dobrego potencjału ekologicznego i co najmniej dobrego stanu chemicznego wód powierzchniowych.

Na etapie budowy, głównymi przyczynami zanieczyszczenia wód i gleby mogą być spływy deszczowe oraz roztopowe z terenu budowy, a także wyflukiwane zanieczyszczenia z materiałów używanych do budowy.

W celu zabezpieczenia gruntu oraz wód podziemnych i powierzchniowych przed zanieczyszczeniem substancjami ropopochodnymi, podczas realizacji inwestycji używany będzie wyłącznie sprawny sprzęt i monitorowane będą ewentualne wycieki substancji ropopochodnych, które mogą powstać w wyniku awarii.

Tymczasowe zaplecze budowy zostanie zorganizowane na terenie posiadającym uszczelnioną nawierzchnię, poza zasięgiem rzutu koron drzew, co znacznie ograniczy ryzyko zarówno zanieczyszczenia środowiska wodno-gruntowego, jak i niszczenia zadrzewień.

Na etapie realizacji przedsięwzięcia, zapewniona zostanie dostępność sorbentów. W przypadku wycieku substancji niebezpiecznych, zanieczyszczony grunt lub zużyty sorbent należy zebrać i przekazać uprawnionym odbiorcom odpadów.

Podczas realizacji zadania zostaną wykorzystane przenośne toalety z bezodpływowym zbiornikiem na ścieki, których opróżnianiem zajmować się będzie specjalistyczna firma, posiadająca stosowne zezwolenie.

Projektowana inwestycja nie przyczyni się do zanieczyszczenia wód podziemnych i powierzchniowych, a więc nie ograniczy możliwości osiągnięcia celów środowiskowych zawartych w Planie gospodarowania wodami na obszarze dorzecza Wisły.

Przedsięwzięcie będzie realizowane poza obszarami chronionymi w myśl ustawy z dnia 16 kwietnia 2004 r. o ochronie przyrody (Dz. U. z 2022 r., poz. 916 t.j.), tym poza wyznaczonymi, mającymi znaczenie dla Wspólnoty i projektowanymi, przekazanymi

do Komisji Europejskiej obszarami Natura 2000, na terenie lotniska w Bydgoszczy, porośniętym roślinnością łąkową.

W bezpośrednim sąsiedztwie zadania położone są zadrzewienia, które zostaną zabezpieczone przed uszkodzeniami na etapie realizacji inwestycji. Teren zamierzenia po jego zrealizowaniu zostanie zagospodarowany jako biologicznie czynny.

Realizacja planowanego zamierzenia przy przyjętym rozwiązaniu i lokalizacji instalacji fotowoltaicznej nie wymaga naruszania cennych siedlisk przyrodniczych i ich przekształcania, usunięcia drzew i krzewów, zajęcia siedlisk wrażliwych.

Teren inwestycji stanowi potencjalne siedlisko lęgowe gatunków ptaków związanych z otwartymi użytkami rolnymi, w tym np. skowronka. Celem wyeliminowania zagrożenia niszczenia lęgów gatunków chronionych ptaków, prace należy rozpocząć poza okresem lęgowym ptaków lub po potwierdzeniu braku lęgów przez specjalistę ornitologa. W celu ograniczenia potencjalnych zagrożeń względem zwierząt, przewidziano zastosowanie paneli zabezpieczonych powłoką antyrefleksyjną. Ponadto, w celu wyeliminowania ryzyka zabijania małych zwierząt, wskazano na konieczność kontrolowania wykopów każdorazowo przed podjęciem prac w ich obrębie.

Celem ograniczenia oddziaływania zamierzenia na krajobraz, obiekty kubaturowe zostaną wykonane w neutralnej kolorystyce.

Na podstawie przeprowadzonej analizy przedłożonej dokumentacji, w tym Kip, ustalono, że realizacja i eksploatacja przedsięwzięcia nie będzie skutkować niekorzystnym wpływem na środowisko przyrodnicze i krajobraz, a przyjęte działania minimalizujące wyeliminują zidentyfikowane zagrożenia względem stwierdzonych elementów środowiska przyrodniczego.

Jednocześnie informuję, że w przypadku, jeśli skutkiem robót budowlanych bądź innych prac związanych z realizacją zamierzenia będzie podjęcie czynności objętych zakazami względem gatunków chronionych zwierząt, roślin oraz grzybów, wynikającymi z art. 51 i art. 52 ustawy z dnia 16 kwietnia 2004 r. o ochronie przyrody, np.:

- w odniesieniu do zwierząt objętych ochroną gatunkową – niszczenie ich siedlisk lub ostoi, będących obszarem rozrodu, wychowu młodych, odpoczynku, migracji lub żerowania, jak również niszczenie, usuwanie lub uszkodzanie gniazd, mrowisk, nor, legowisk, żeremi, tam, tarlisk, zimowisk lub innych schronień,
- w odniesieniu do grzybów i roślin – umyślne niszczenie osobników oraz niszczenie siedlisk lub ostoi roślin i grzybów,

Inwestor lub Wykonawca są zobowiązani do uzyskania zgody na wykonanie czynności podlegających zakazom na zasadach określonych w art. 56 ustawy z dnia 16 kwietnia 2004 r.

o ochronie przyrody.

Realizacja inwestycji wiąże się z wytwarzaniem m.in. odpadów z budowy, remontów i demontażu obiektów budowlanych z grupy 17 według katalogu odpadów, zawartego w rozporządzeniu Ministra Klimatu z dnia 2 stycznia 2020 r. w sprawie katalogu odpadów (Dz. U. z 2020 r., poz. 10 t.j.). Powstawać mogą także odpady komunalne, związane ze sferą bytową pracowników (grupa 20) oraz odpady opakowaniowe (grupa 15).

W związku z realizacją zamierzenia nie przewiduje się konieczności prowadzenia prac rozbiórkowych.

Gospodarka odpadami prowadzona będzie zgodnie z obowiązującymi w tym zakresie przepisami i zasadą minimalizacji ich ilości. Wszystkie odpady, powstające podczas prac budowlanych gromadzone będą w sposób selektywny w wyznaczonych i przystosowanych do tego celu miejscach, a następnie z odpowiednią częstotliwością przekazywane do odzysku lub unieszkodliwiania podmiotom posiadającym stosowne pozwolenia.

Odpady o kodzie 16 02 13* wytwarzane w związku z prowadzeniem prac serwisowych oraz naprawą instalacji, a także wymianą paneli należy niezwłocznie przekazywać specjalistycznym firmom posiadającym stosowne uprawnienia w zakresie dalszego ich zagospodarowania.

Rodzaj i ilość wytwarzanych odpadów nie będą miały znaczącego negatywnego wpływu na środowisko przy zachowaniu podstawowych zasad gospodarowania odpadami, tj. hierarchii sposobów postępowania z odpadami zawartej w art. 17 ustawy z dnia 14 grudnia 2012 r. o odpadach (Dz. U. z 2022 r., poz. 699 ze zm.).

Ponadto, inwestycja nie wiąże się z nadmiernym wykorzystywaniem zasobów naturalnych, ponadnormatywnymi emisjami i występowaniem innych uciążliwości oraz ryzykiem wystąpienia poważnej awarii, gdyż przedmiotowe zadanie nie należy do kategorii zakładów wymienionych w rozporządzeniu Ministra Rozwoju z dnia 29 stycznia 2016 r. w sprawie rodzajów i ilości znajdujących się w zakładzie substancji niebezpiecznych, decydujących o zaliczeniu zakładu do zakładu o zwiększonym lub dużym ryzyku wystąpienia poważnej awarii przemysłowej (Dz. U. z 2016 r., poz. 138 t.j.).

Na podstawie informacji zawartych w przedłożonej przez Inwestora dokumentacji, tutejszy Organ przeanalizował wpływ przedsięwzięcia w kontekście adaptacji do skutków zmian klimatu (efekt cieplarniany). Inwestycja będzie związana z niewielką emisją gazów cieplarnianych do atmosfery. Ponadto, produkcja energii ze źródeł odnawialnych przyczyni się do oszczędności w zapotrzebowaniu na energię wytwarzaną przez konwencjonalne źródła, co powoduje korzystne skutki środowiskowe w skali lokalnej (spadek zanieczyszczenia powietrza) oraz globalnej (ograniczenie klimatycznych i pochodnych skutków efektu

cieplarnianego). Dodatkowo podkreślić należy, iż przedmiotowe zadanie zlokalizowane zostanie poza terenami osuwisk oraz zagrożonymi podtopieniami. W związku z powyższym, nie przewiduje się ekstremalnych sytuacji klimatycznych w obrębie analizowanego zamierzenia.

Projektowane przedsięwzięcie jest przystosowane do postępujących zmian klimatu. Klęski żywiołowe nie zagrażają planowanej inwestycji, a zaprojektowana konstrukcja farmy fotowoltaicznej jest odporna na upały i susze.

Przedsięwzięcie, ze względu na swój lokalny zasięg, nie wiąże się z oddziaływaniem transgranicznym.

Reasumując uznano, iż zastosowanie zaproponowanych w przedłożonej Kip, rozwiązań technicznych, technologicznych oraz organizacyjnych, zapewni ochronę środowiska na etapie realizacji i eksploatacji zamierzenia.

W świetle powyższego, nie stwierdzono ryzyka wystąpienia negatywnego oddziaływania planowanej inwestycji na środowisko, nie zachodzi więc konieczność przeprowadzenia oceny oddziaływania i sporządzenia raportu o oddziaływaniu na środowisko.

Decyzja o środowiskowych uwarunkowaniach wiąże organ wydający decyzje, o których mowa w art. 72 ust. 1 pkt 1 oraz 3 uouioś, w tym decyzje o pozwoleniu na budowę wydawane na podstawie ustawy z dnia 7 lipca 1994 r. Prawo budowlane (Dz. U. z 2021 r., poz. 2351 ze zm.) oraz decyzje o warunkach zabudowy, wydawane na podstawie ustawy z dnia 27 marca 2003 r. o planowaniu i zagospodarowaniu przestrzennym (Dz. U. z 2022 r., poz. 503 t.j.).

Biorąc pod uwagę powyższe orzeczono jak w sentencji.

POUCZENIE

Zgodnie z art. 72 ust. 3 uouioś, decyzję o środowiskowych uwarunkowaniach dołącza się do wniosku o wydanie decyzji, o których mowa w art. 72 ust. 1 uouioś. Wniosek ten powinien być złożony nie później niż przed upływem sześciu lat od dnia, w którym decyzja o środowiskowych uwarunkowaniach stała się ostateczna.

Od niniejszej decyzji służy odwołanie do Generalnego Dyrektora Ochrony Środowiska, za pośrednictwem Regionalnego Dyrektora Ochrony Środowiska w Bydgoszczy, w terminie 14 dni od dnia doręczenia decyzji.

Zgodnie z art. 127a § 1 Kpa w trakcie biegu terminu do wniesienia odwołania strona może zrzec się prawa do wniesienia odwołania. Z dniem doręczenia Regionalnemu

Dyrektorowi Ochrony Środowiska w Bydgoszczy oświadczenia o zrzeczeniu się prawa do wniesienia odwołania przez ostatnią ze stron postępowania, decyzja staje się ostateczna i prawomocna. Po uzyskaniu zrzeczenia się prawa do wniesienia odwołania, na żądanie strony, decyzji zostanie nadana klauzula ostateczności.

Na podstawie art. 1 ust. 1 pkt 1 i art. 6 ust. 1 pkt 1 ustawy z dnia 16 listopada 2006 r. o opłacie skarbowej (Dz. U. z 2021 r., poz. 1923 ze zm.) Wnioskodawca uiścił opłatę skarbową w wysokości 205,00 zł za wydanie decyzji o środowiskowych uwarunkowaniach.

Wykonanie warunków decyzji o środowiskowych uwarunkowaniach, które nie zostały uwzględnione w decyzjach, o których mowa w art. 86 uouioś, podlega egzekucji administracyjnej w trybie przepisów o postępowaniu egzekucyjnym w administracji, o ile przedsięwzięcie jest realizowane. W myśl art. 136a uouioś, jeżeli warunki, wymogi oraz obowiązki określone w decyzji o środowiskowych uwarunkowaniach nie zostały uwzględnione w decyzjach, o których mowa w art. 86 uouioś, podmiot realizujący, eksploatujący lub likwidujący przedsięwzięcie, podlega karze pieniężnej w wysokości od 500 zł do 1 000 000 zł.

Regionalny Dyrektor
Ochrony Środowiska w Bydgoszczy

Szymon Kosmański
/-podpisano elektronicznie/

Załączniki:

1. załącznik nr 1 – charakterystyka planowanego przedsięwzięcia, zgodnie z art. 84 ust. 2 uouioś,
2. załącznik nr 2 – mapa z zaznaczonym terenem realizacji oraz obszarem oddziaływania przedsięwzięcia.

Otrzymują:

1. Pan Tomasz Moraczewski – Prezes Zarządu, Port Lotniczy Bydgoszcz S.A., ul. Paderewskiego 1, 86-005 Białe Błota,
2. pozostałe strony postępowania, zawiadomione w trybie art. 49 Kodeksu postępowania administracyjnego.

Do wiadomości:

1. Komendant Wojskowego Ośrodka Medycyny Prewencyjnej w Bydgoszczy, ul. Gdańska 147, 85-915 Bydgoszcz,
2. Dyrektor Zarządu Zlewni w Chojnicach, Państwowe Gospodarstwo Wodne Wody Polskie, ul. Łużycka 1A, 89-600 Chojnice.

Sprawę prowadzi: Daniel Kulczewski, tel.: 52 50-65-666, wew. 6033, e-mail: daniel.kulczewski.bydgoszcz@rdos.gov.pl



Bydgoszcz, dnia 30 maja 2022 r.

WOO.420.19.2021.DK.23

załącznik nr 1

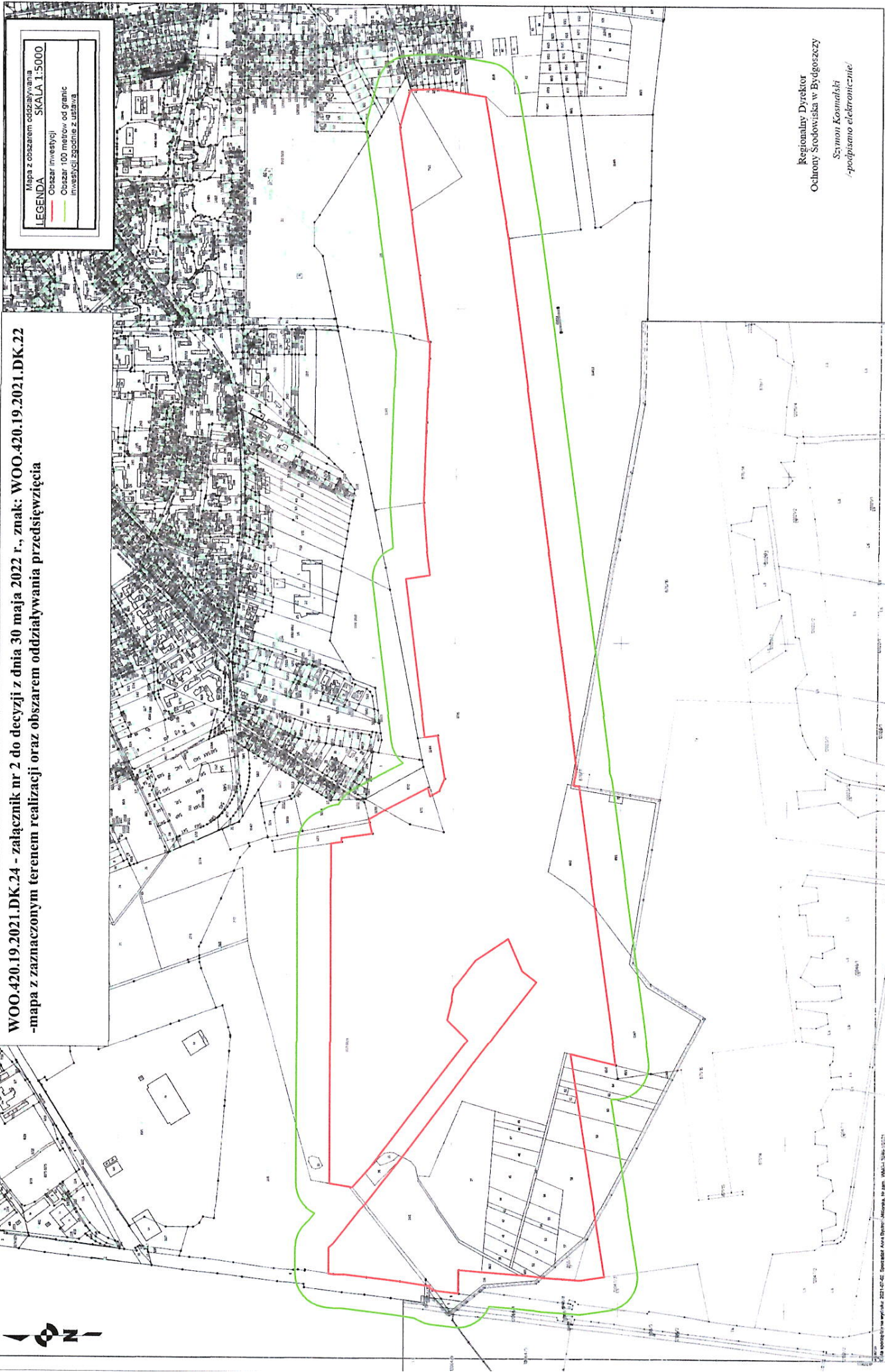
Charakterystyka planowanego przedsięwzięcia, zgodnie z art. 84 ust. 2 ustawy z dnia 3 października 2008 r. o udostępnianiu informacji o środowisku i jego ochronie, udziale społeczeństwa w ochronie środowiska oraz o ocenach oddziaływania na środowisko (Dz. U. z 2022 r., poz. 1029 t.j.).

- I. Teren realizacji oraz obszar oddziaływania przedsięwzięcia zostały zaznaczone na załączniku nr 1 do decyzji.
- II. Planowane farmy fotowoltaiczne składać się będą z następujących elementów:
 1. paneli fotowoltaicznych,
 2. dróg wewnętrznych,
 3. infrastruktury naziemnej i podziemnej,
 4. linii kablowych energetyczno-światłowodowych,
 5. przyłącza elektroenergetycznego,
 6. prefabrykowanych, kontenerowych stacji transformatorowych,
 7. magazynów energii,
 8. stacji GPO (główny podpunkt odbioru),
 9. inwerterów,
 10. pozostałych niezbędnych elementów infrastruktury związanych z budową i eksploatacją parku ogniw.
- III. Dopuszcza się realizację przedsięwzięcia w maksymalnie 100 etapach o mocy nie mniejszej niż 10 MW każdy. Każdy z etapów może posiadać różną moc oraz zostanie wyposażony w kompletną infrastrukturę techniczną.
- IV. Wytwarzana energia elektryczna będzie przesyłana do sieci elektroenergetycznej.

Regionalny Dyrektor
Ochrony Środowiska w Bydgoszczy

Szymon Kosmański
/-podpisano elektronicznie/

WOO.420.19.2021.DK.24 - załącznik nr 2 do decyzji z dnia 30 maja 2022 r., znak: WOO.420.19.2021.DK.22
-mapa z zaznaczonym terenem realizacji oraz obszarem oddziaływania przedsięwzięcia



Mapa z obszarem oddziaływania
LEGENDA SKALA 1:5000
Obszar inwestycji
Obszar 100 metrów od granic
inwestycji zgodnie z ustawą

Regionalny Dyrektor
Ochrony Środowiska w Bydgoszczy
Szymon Kosmalik
/podpisano elektronicznie/

