

# ŚRODKI OCHRONY ORAZ ODZIEŻ I OBUWIE ROBOCZE



**PRACODAWCO,** Czy wiesz, czym się różnią środki ochrony zbiorowej od środków ochrony indywidualnej?



**Środki ochrony zbiorowej** to środki przeznaczone do jednoczesnej ochrony grupy ludzi, w tym i pojedynczych osób, przed niebezpiecznymi i szkodliwymi czynnikami występującymi pojedynczo lub łącznie w środowisku pracy, będące rozwiązaniami technicznymi stosowanymi w pomieszczeniach pracy, maszynach i innych urządzeniach.



**Środki ochrony indywidualnej** to wszelkie środki noszone lub trzymane przez pracownika w celu jego ochrony przed jednym lub większą liczbą zagrożeń związanych z występowaniem niebezpiecznych lub szkodliwych czynników w środowisku pracy, w tym również wszelkie akcesoria i dodatki przeznaczone do tego celu.

**Pamiętaj,** zawsze wybieraj środki ochrony zbiorowej przed środkami ochrony indywidualnej!

## Co należy do podstawowych elementów ochrony zbiorowej?

a) **bezpieczne oświetlenie\*** - co do zasady, każde pomieszczenie pracy stałe oświetlone powinno być światłem dziennym, każde zaś stanowisko pracy powinno mieć dostęp do światła sprzyjającego dokładnemu wykonywaniu pracy. Oświetlenie dzielimy na: ogólne, miejscowe, złożone: ogólne i miejscowe

b) **prawidłowa wentylacja** - w pomieszczeniach powinna być zapewniona wymiana powietrza, która wynika z potrzeb użytkowych pomieszczeń, ich przeznaczenia, bilansu ciepła i wilgotności, a także z zanieczyszczeń stałych i gazowych. W tym celu pracodawca może zastosować wentylację: naturalną, mechaniczną (wywiewną, nawiewną, nawiewno-wywiewną)



c) **klimatyzacja** - zapewnić powinna komfortowe warunki wewnątrz pomieszczeń, dopuszczalne parametry powietrza wynikać mogą z komfortu przebywania w danym pomieszczeniu ludzi bądź zachodzących tam procesów technologicznych. Ze względu na miejsce stosowania istnieje podział instalacji klimatyzacyjnych na klimatyzację stosowaną w: pomieszczeniach przemysłowych, budynkach użyteczności publicznej

d) **instalacja odgromowa** - zadaniem instalacji odgromowej jest ochrona obiektu przed uderzeniami pioruna i bezpieczne odprowadzenie jego energii do ziemi jak najkrótszą drogą, umożliwia to wykonywanie pracy również podczas ulew i burz

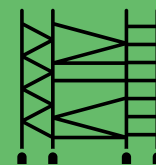
e) **oddymienie budynku** - dotyczy zagrożenia pożarowego, szczegółowe przepisy określają, w jakich pomieszczeniach i strefach budynku musi znajdować się instalacja odpowiedzialna za jego oddymianie

f) **rusztowania robocze i ochronne**

g) **balustrady i pomosty robocze**

h) **ekrany dźwiękochłonne**

i) **inne urządzenia ochronne**, np. zapobiegające dostępowi do stref niebezpiecznych



\*gdy względy technologiczne bądź specyfika danego pomieszczenia nie pozwalają na korzystanie ze światła dziennego, na stosowanie wyłącznie oświetlenia elektrycznego pracodawca musi uzyskać zgodę właściwego państwowego wojewódzkiego inspektora sanitarnego, wydane w porozumieniu z okręgowym inspektorem pracy.

## Co należy do podstawowych środków ochrony indywidualnej?

a) **odzież ochronna:** kombinezony, kurtki, kamizelki, fartuchy, kamizelki, itp.

b) **środki ochrony kończyn:** rękawice, obuwie, ochraniacze, itd.

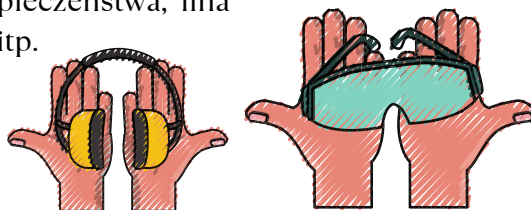
c) **twarży i oczu:** okulary ochronne, gogle, inne osłony twarzy

d) **głowy:** helmy ochronne

e) **słuchu:** nauszniki, wkładki przeciwhałasowe

f) **układu oddechowego:** maski, półmaski, aparaty oddechowe

g) **środki chroniące przed upadkiem z wysokości:** szelki bezpieczeństwa, lina do prac na wysokości, itp.



## Pracodawca jest obowiązany dostarczyć pracownikowi środki ochrony indywidualnej:



- spełniające wymagania
- **nieodpłatnie oceny zgodności\***
- zabezpieczające przed działaniem niebezpiecznych i szkodliwych dla zdrowia czynników występujących w środowisku pracy oraz informować go o sposobach posługiwania się tymi środkami

## Kiedy należy przydzielać środki ochrony indywidualnej?

Środki ochrony indywidualnej dobiera się i stosuje:

- w sytuacjach, **kiedy nie można uniknąć zagrożeń** lub wystarczająco ograniczyć związanego z nimi ryzyka przez organizację pracy lub zastosowanie środków ochrony zbiorowej
- **odpowiednio do występujących na stanowisku pracy zagrożeń** określonych na podstawie oceny ryzyka zawodowego uwzględniającej warunki występujące w danym miejscu pracy, wymagania ergonomii i stan zdrowia pracownika.



## Czy znasz szczegółowe wymagania dla środków ochrony indywidualnej?

Dostarczane pracownikom środki ochrony indywidualnej:

- nie mogą same z siebie stanowić źródła zagrożenia
- muszą posiadać **właściwości ochronne i użytkowe**
- dobiera się w taki sposób, aby **były dopasowane do pracownika** lub wyposażone w regulację umożliwiającą ich dopasowanie
- stosowania kilku środków ochrony indywidualnej dopasowuje się je względem siebie w sposób **niepowodujący zmniejszenia właściwości ochronnych** tych środków



**\*zgodnie z rozporządzeniem** Parlamentu Europejskiego i Rady (UE) 2016/425 z dnia 9 marca 2016 r. w sprawie środków ochrony indywidualnej oraz uchylenia dyrektywy Rady 89/686/EWG; oznakowanie CE umieszcza się na środkach ochrony indywidualnej w sposób widoczny, czytelny i trwały (deklaracja zgodności UE oraz oznakowanie środków ochrony indywidualnej znakiem CE potwierdzają, że wykazano spełnienie zasadniczych wymagań dotyczących zdrowia i bezpieczeństwa); w przypadku gdy nie jest to możliwe lub nie jest to uzasadnione z uwagi na charakter środków ochrony indywidualnej, umieszcza się je na opakowaniu oraz w dokumentach towarzyszących tym środkom.



## Jakie są warunki stosowania środków ochrony indywidualnej?

W zależności od stopnia zagrożenia, częstości narażenia na zagrożenie, cech stanowiska pracy każdego pracownika i skuteczności działania środków ochrony indywidualnej pracodawca powinien określić warunki stosowania środków ochrony indywidualnej, w szczególności czas i przypadki, w których powinny być używane.



## Zapewniaś instrukcje bezpieczeństwa i higieny pracy? Organizujesz pokazy używania środków ochrony indywidualnej?



W instrukcjach bezpieczeństwa i higieny pracy na stanowiskach pracy wymagających używania środków ochrony indywidualnej uwzględnia się informację o rodzaju tych środków koniecznych do stosowania przy wykonywaniu danej pracy. Instrukcja w sposób zrozumiały dla pracowników określa sposoby używania środków ochrony indywidualnej, ich kontroli i konserwacji.

Środki ochrony indywidualnej **stosuje się zgodnie z ich przeznaczeniem** i instrukcją bezpieczeństwa i higieny pracy oraz zgodnie z instrukcją producenta danego środka.

W razie potrzeby, w celu zapewnienia właściwego używania środków ochrony indywidualnej, pracodawca **organizuje pokazy używania tych środków**.

Środki ochrony indywidualnej wymienia się zgodnie ze wskazaniami producenta danego środka lub w przypadku utraty właściwości ochronnych. Stan środków ochrony indywidualnej jest okresowo sprawdzany i dokumentowany.



**Konieczn**ie zapoznaj się z tabelami 1-3 rozporządzenia Ministra Pracy i Polityki Socjalnej z dnia 26 września 1997 r. w sprawie ogólnych przepisów bezpieczeństwa i higieny pracy! Nie zapomnij o zapewnieniu odzieży i obuwia roboczego!



### Jak prawidłowo **dobrac** środki ochrony indywidualnej?

Przed nabyciem środków ochrony indywidualnej pracodawca **powinien ocenić**, czy środki, które zamierza zastosować, spełniają wymagania. Taka ocena powinna obejmować:

- analizę i ocenę zagrożeń w sytuacjach, kiedy nie można uniknąć zagrożeń lub wystarczająco ograniczyć związanego z nimi ryzyka przez organizację pracy lub zastosowanie środków ochrony zbiorowej
- określenie cech, jakie muszą posiadać środki ochrony indywidualnej, aby skutecznie chroniły przed zagrożeniami, z uwzględnieniem wszelkiego ryzyka, jakie mogą stwarzać te środki same z siebie
- porównanie cech dostępnych na rynku środków ochrony indywidualnej z cechami, o których mowa w pkt b. Oceny dokonuje się ponownie w przypadku wystąpienia zmian któregokolwiek z jej elementów.



Środki ochrony indywidualnej są **przeznaczone do użytku osobistego**. W wyjątkowych przypadkach środek ochrony indywidualnej może być używany przez więcej niż jedną osobę, jeżeli zastosowano działania wykluczające niepożądany wpływ takiego użytkowania na zdrowie i higienę korzystających z niego pracowników.



**Pracodawca ma obowiązek zapewnić higieniczne warunki pracy** nie tylko pracownikom ale również osobom fizycznym wykonującym pracę na innej podstawie niż stosunek pracy w zakładzie pracy lub w miejscu wyznaczonym przez pracodawcę, a także osobom prowadzącym w zakładzie pracy lub w miejscu wyznaczonym przez pracodawcę na własny rachunek działalność gospodarczą (zobacz: art. 304 §1, art. 207 §2 ustawy Kodeks pracy).

### Pracodawca jest obowiązany dostarczyć pracownikowi **odzież i obuwie robocze**:

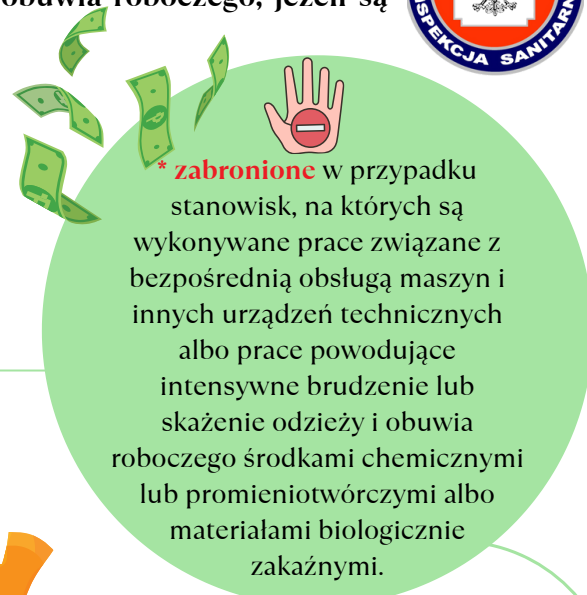
- jeżeli odzież własna pracownika może ulec zniszczeniu lub znacznemu zabrudzeniu,
- jeżeli występują szczególne **wymagania technologiczne**, sanitarne lub bezpieczeństwa i higieny pracy.

- nieodpłatnie



**Dopuszcza się** używanie przez pracowników własnej odzieży i obuwia roboczego, jeżeli są spełnione następujące warunki:

- a) pracodawca musi ustalić stanowiska, na których to jest **dopuszczalne\***
- b) uzyskanie zgody pracownika na takie rozwiązanie
- c) odzież ta musi spełniać wymagania bezpieczeństwa i higieny pracy
- d) pracownikowi używającemu własnej odzieży i obuwia roboczego pracodawca wypłaca ekwiwalent pieniężny.



**\* zabronione** w przypadku stanowisk, na których są wykonywane prace związane z bezpośrednią obsługą maszyn i innych urządzeń technicznych albo prace powodujące intensywne brudzenie lub skażenie odzieży i obuwia roboczego środkami chemicznymi lub promieniotwórczymi albo materiałami biologicznie zakaźnymi.

**Pracodawca** jest obowiązany zapewnić, aby środki ochrony indywidualnej oraz odzież i obuwie robocze, które w wyniku stosowania w procesie pracy uległy skażeniu środkami chemicznymi lub promieniotwórczymi albo materiałami biologicznie zakaźnymi, były przechowywane wyłącznie w miejscu przez niego wyznaczonym.

**Zabronione jest** powierzanie pracownikowi prania, konserwacji, **odpylania i odkażania skażonych przedmiotów.**



**Nie zapomnij** o pomieszczeniu do prania, odkażania, suszenia i odpylania odzieży i obuwia roboczego oraz środków ochrony indywidualnej! Pracodawca musi zapewnić ich pranie, konserwację, naprawę, odpylenie i odkażanie odzieży i obuwia roboczego oraz środków ochrony indywidualnej.



**Bezwzględnie stosuj zasady przechowywania skażonych środków ochrony!**

**1. Jeżeli przeznaczona do prania odzież robocza** lub ochronna **może stać się powodem skażenia** innej odzieży pranej jednocześnie lub jeżeli jest ona szczególnie zabrudzona, a także gdy wymagają tego specjalne względy higieny produkcji, w zakładzie pracy powinna być urządzona specjalna pralnia odzieży wyposażona w urządzenia mechaniczne do prania.

**2. Przy pralni należy zapewnić możliwość odpylania,** dezynfekcji i suszenia odzieży i obuwia roboczego oraz środków ochrony indywidualnej, a także naprawy odzieży i obuwia roboczego.

**3. W zakładzie pracy, w którym odzież i obuwie robocze oraz środki ochrony indywidualnej** stosowane przez pracowników są narażone na zanieczyszczenie substancjami stwarzającymi zagrożenie lub mieszaninami stwarzającymi zagrożenie, należy stosować urządzenia służące do neutralizacji tych substancji lub mieszanin.

**Pracodawca nie może dopuścić** pracownika do pracy **bez środków ochrony indywidualnej** oraz odzieży i obuwia roboczego, przewidzianych do stosowania na danym stanowisku pracy!



**Jeżeli pracodawca nie może zapewnić prania odzieży roboczej,** czynności te mogą być wykonywane przez pracownika, pod warunkiem wypłacania przez pracodawcę ekwiwalentu pieniężnego



**Jakie prawa przysługują pracownikowi, który nie został wyposażony w niezbędne środki ochrony indywidualnej oraz odzieży i obuwia roboczego?**

- Dopuszczenie pracownika do pracy bez środków ochrony indywidualnej, przewidzianych do stosowania na danym stanowisku pracy, a także dostarczenie pracownikowi środków ochrony indywidualnej niespełniających wymagań oceny zgodności jest wykroczeniem zagrożonym **karą grzywny od 1000 zł do 30 000 zł** (art. 283 § 1 ustawy Kodeks pracy).



- **Pracownik, który nie został wyposażony w środki ochrony indywidualnej** wymagane do stosowania na danym stanowisku pracy i brak tych środków powoduje bezpośrednie zagrożenie dla jego zdrowia i życia może, **zgodnie z art. 210 ustawy Kodeks pracy** powstrzymać się od wykonania pracy, zawiadamiając niezwłocznie o tym fakcie swojego przełożonego lub pracodawcę.

