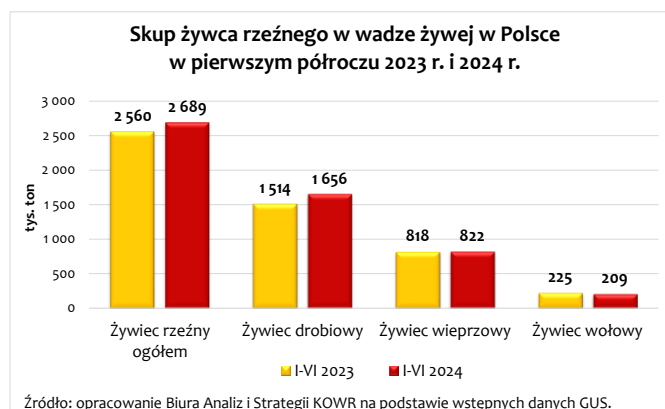


RYNEK MIĘSA

SKUP ŻYWCA RZEŹNEGO W POLSCE¹

Według danych meldunkowych GUS² w pierwszym półroczu 2024 r. do krajowych podmiotów skupujących łącznie dostarczono **2,7 mln ton żywca rzeźnego**, o 5% więcej niż przed rokiem. Skup żywca drobiowego, w porównaniu z analogicznym okresem 2023 r., zwiększył się o 9%, do blisko 1,7 mln ton. Dostawy żywca wieprzowego były nieznacznie (o 0,5%) większe niż przed rokiem i wyniosły 822 tys. ton, natomiast bydła rzeźnego zmniejszyły się o 7%, do 209 tys. ton.



TENDENCJE CENOWE w dniach 8–14 lipca 2024 r.

Ceny zakupu żywca wieprzowego

Na rynku krajowym w dniach 8–14.07.2024 r. (dane Zintegrowanego Systemu Rolniczej Informacji Rynkowej MRiRW) dostawcy za **trzodę chlewną** uzyskiwali przeciętnie **7,17 zł/kg**, o 3% mniej niż przed tygodniem oraz o 5% mniej niż przed miesiącem. Cena tego żywca była o 21% niższa niż w analogicznym okresie 2023 r.

Ceny zbytu mięsa wieprzowego

W zakładach mięsnych **póltusze wieprzowe** potaniały o 3% w porównaniu z poprzednim tygodniem i zbywano je przeciętnie po **10,50 zł/kg**. Cena półtuszy była o 4% niższa niż miesiąc wcześniej oraz o 20% niższa niż przed rokiem.

Ceny zakupu żywca wołowego

Krajowa cena zakupu **bydła rzeźnego**, tak jak tydzień wcześniej, ukształtowała się na poziomie **9,99 zł/kg**. Była ona o 1% niższa niż przed miesiącem, ale o 4% wyższa niż przed rokiem.

Towar	Cena bez VAT	Zmiana tygodniowa
Ceny wg ZSRIR (MRiRW)		8–14.07.2024 r.
w skupie		zł/kg
żywiec wieprzowy	7,17	↓
żywiec wołowy	9,99	↔
kurczęta typu brojler	5,08	↔
indyki	6,47	↓
gęsi tuczone	11,12	↑
kaczki typu brojler	5,62	↔
w zbycie		zł/kg
póltusze wieprzowe	10,50	↓
ćwierćtusze wołowe	bd.	–
tuszki kurcząt „65%”	8,70	↓
tuszki indyków „73%”	14,25	↓

bd. – brak danych

Ceny zakupu żywca drobiowego

W drugim tygodniu lipca br. w krajowym skupie żywca drobiowego ceny kurcząt oraz kaczek brojlerów utrzymały się na poziomie sprzed tygodnia, podrożały gęsi, a indyki nieznacznie potaniały. W dniach 8–14.07.2024 r. zakłady drobiarskie skupowały **kurczęta brojlery** przeciętnie po **5,08 zł/kg**, o 2% drożej niż przed miesiącem, ale o 7% taniej niż w analogicznym okresie 2023 r. Cena **kaczek brojlerów**, tak jak przed tygodniem, ukształtowała się na poziomie **5,62 zł/kg**. Był to poziom cen zbliżony do uzyskanego przed miesiącem, ale o 26% niższy niż przed rokiem. Cena **indyków** wyniosła średnio **6,47 zł/kg** i była o 1 gr/kg niższa niż w poprzednim tygodniu. Żywiec ten był o 2% droższy niż przed miesiącem, ale o 6% tańszy niż przed rokiem. **Gęsi tuczone** skupowano przeciętnie po **11,12 zł/kg**, o około 1% drożej niż w poprzednim tygodniu i przed miesiącem, ale o 29% taniej niż przed rokiem.

Ceny zbytu mięsa drobiowego

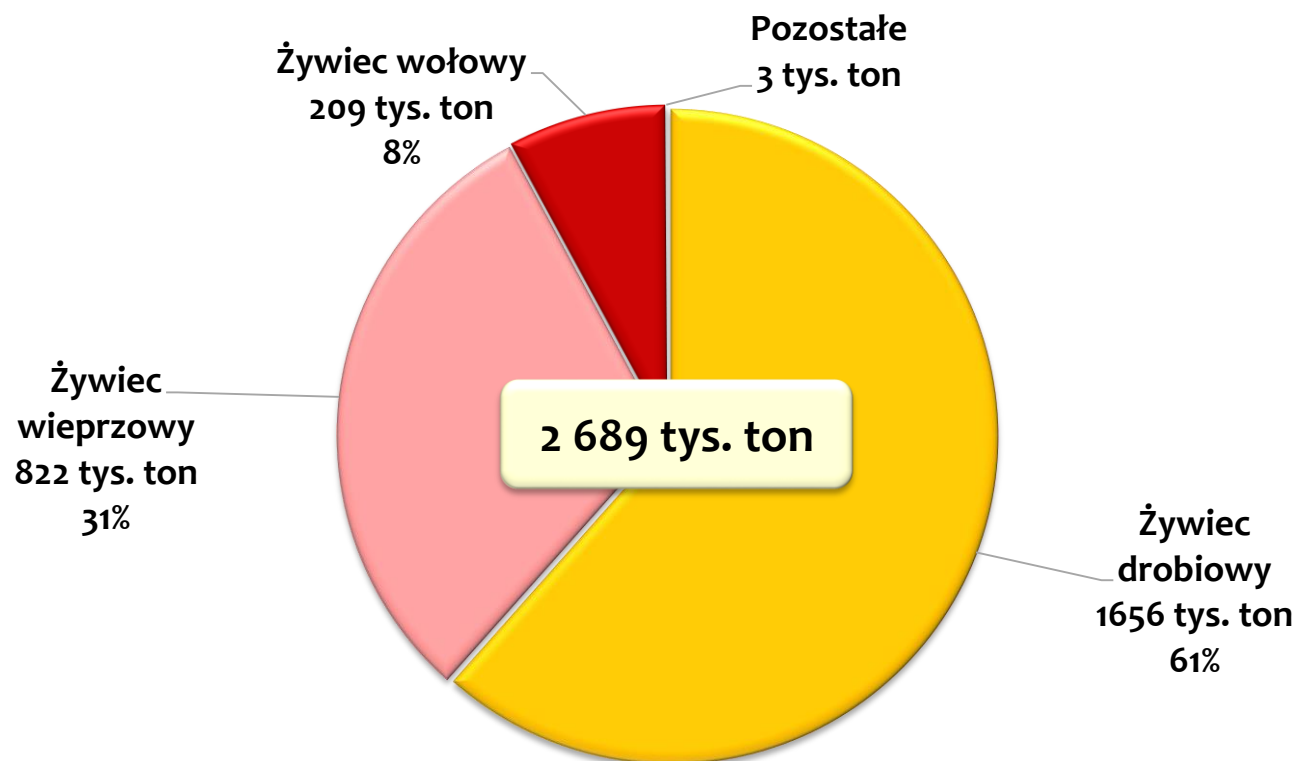
Cena tuszek kurcząt patroszonych w ciągu tygodnia obniżyła się o około 1%, do **8,70 zł/kg**, ale była o 5% wyższa niż przed miesiącem. **Tuszki indyków** sprzedawano po **14,25 zł/kg**, o 6% taniej niż tydzień wcześniej i o 1% taniej niż przed miesiącem. W porównaniu z analogicznym okresem 2023 r. tuszki kurcząt były tańsze o 3%, a tuszki indyków – o 1%.

¹ Biuletyn Statystyczny nr 6/2024, GUS, 23.07.2024 r.

² Skup za okresy miesięczne dotyczy ilości raportowanych przez osoby prawne i samodzielne jednostki organizacyjne niemające osobowości prawnej. Za okresy półroczne

uwzględnia się korekty wynikające ze sprawozdawczości obejmującej również skup realizowany przez osoby fizyczne prowadzące skup o wartości przekraczającej w okresie półrocznym 10 tys. zł.

Udział poszczególnych gatunków żywca rzeźnego w skupie w Polsce w pierwszym półroczu 2024 r. (w wadze żywej)



Źródło: opracowanie Biura Analiz i Strategii KOWR na podstawie danych GUS (Biuletyn Statystyczny nr 6/2024).

Średnie ceny netto zakupu żywca wieprzowego i wołowego oraz zbytu półtuszy wieprzowych i ćwierćtuszy wołowych (według ZSRIR MRiRW)

Tydzień	Ceny zakupu						Ceny zbytu			
	trzoda chlewna			bydło			półtusze wieprzowe		ćwierćtusze wołowe kompensowane*	
	za masę poubojową schłodzoną w zł/100 kg	tygodniowa zmiana w %	w przeliczeniu na żywca w zł/kg	za masę poubojową schłodzoną w zł/100 kg	tygodniowa zmiana w %	w przeliczeniu na żywca w zł/kg	zł/kg	tygodniowa zmiana w %	zł/kg	tygodniowa zmiana w %
20-26.05.24	992,4	1,0	7,59	1967,5	0,1	9,99	10,94	0,8	20,40	1,2
27.05-02.06.24	996,2	0,4	7,62	1970,3	0,1	10,01	10,94	0,0	20,49	0,4
03-09.06.24	997,1	0,1	7,63	1979,2	0,5	10,05	11,00	0,5	20,64	0,7
10-16.06.24	989,2	-0,8	7,56	1987,5	0,4	10,09	10,96	-0,3	20,69	0,2
17-23.06.24	986,3	-0,3	7,54	1982,7	-0,2	10,07	10,98	0,1	20,38	-1,5
24-30.06.24	981,3	-0,5	7,50	1961,3	-1,1	9,96	10,83	-1,3	-	-
01-07.07.24	969,8	-1,2	7,42	1967,0	0,3	9,99	10,81	-0,2	-	-
08-14.07.24	937,2	-3,4	7,17	1966,8	0,0	9,99	10,50	-2,9	-	-
Miesięczna zmiana ceny w %	x	-5,3	x	x	-1,0	x	x	-4,3	x	-
Roczna zmiana ceny w %	x	-21,3	x	x	3,9	x	x	-19,7	x	-

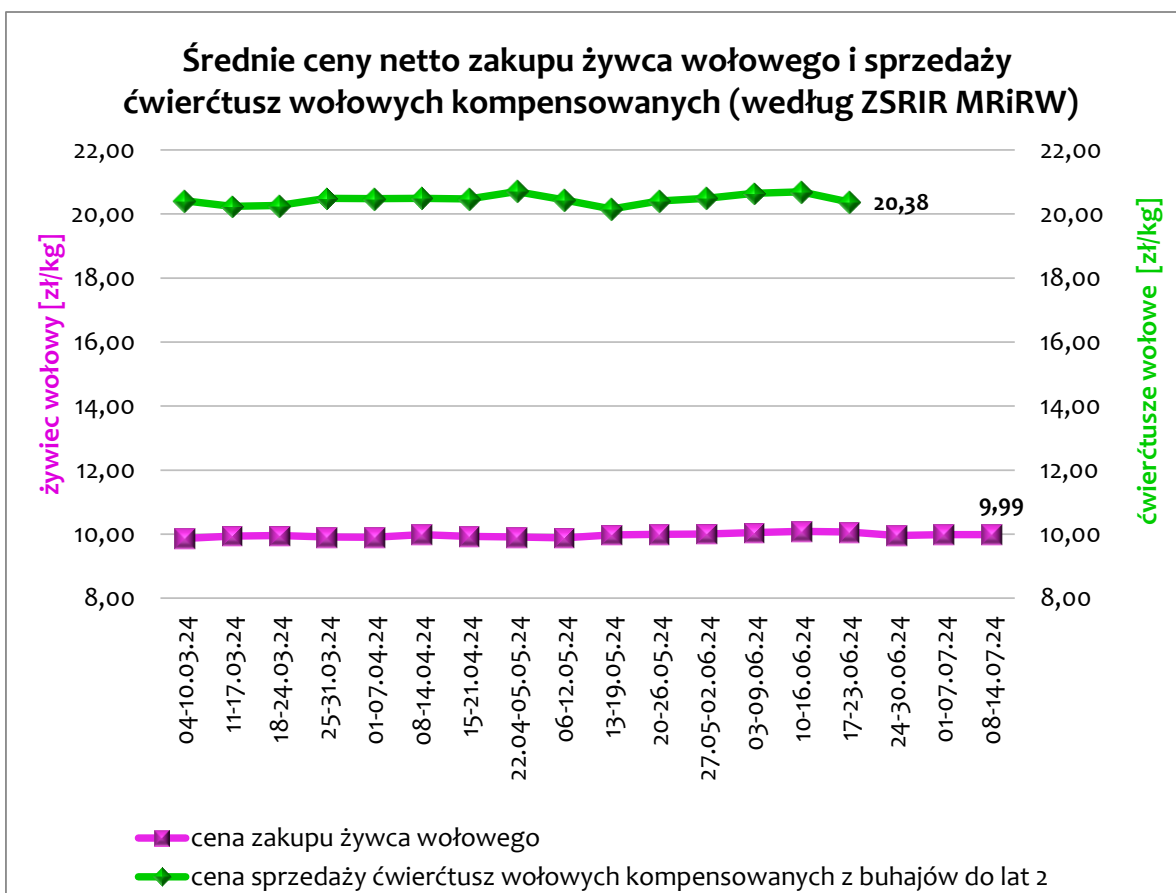
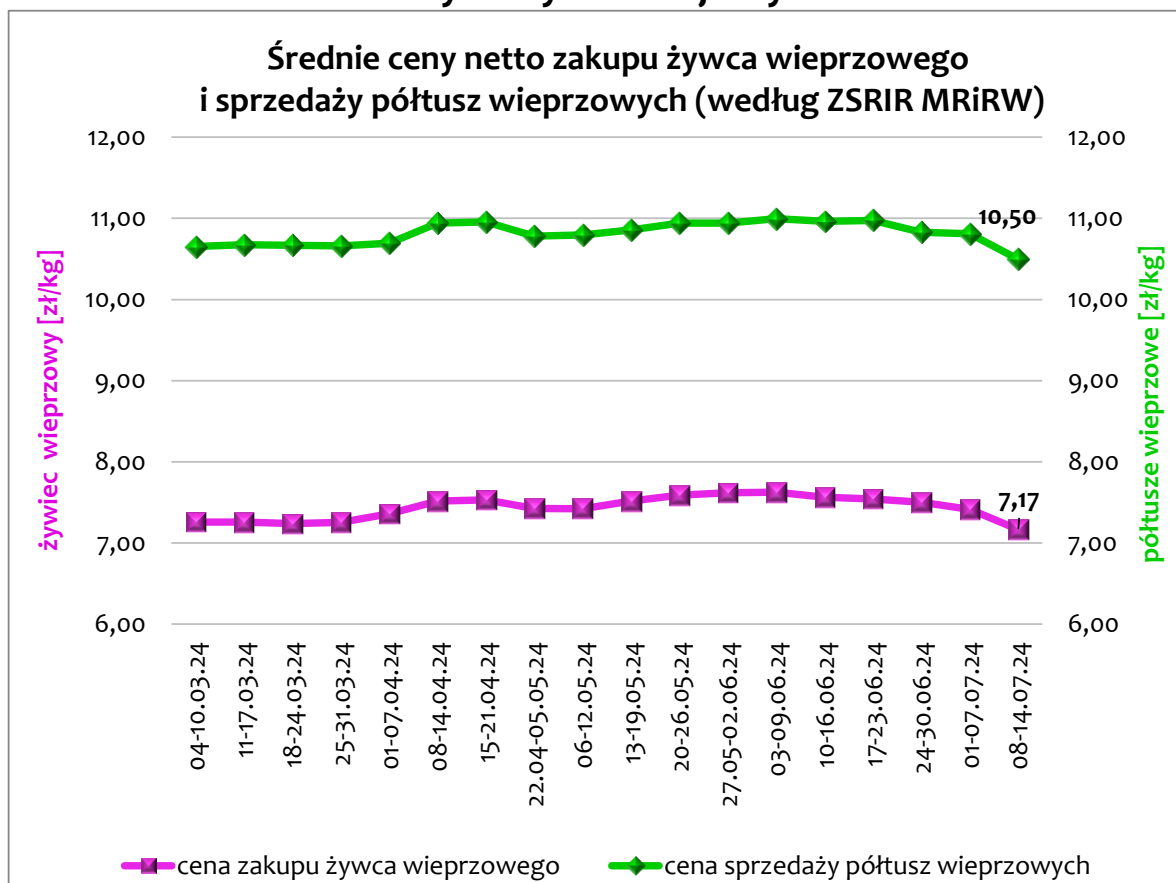
*ćwierćtusze wołowe kompensowane z buhajków do 2 lat

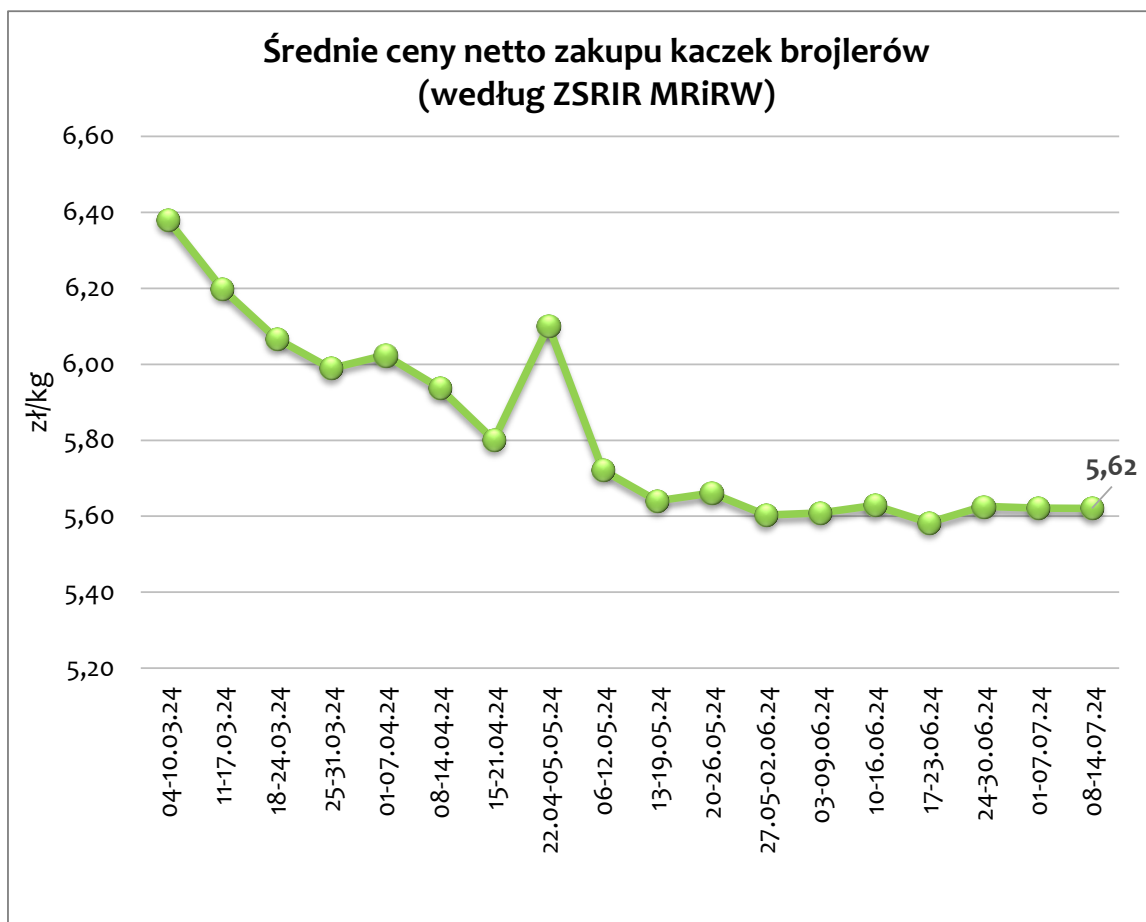
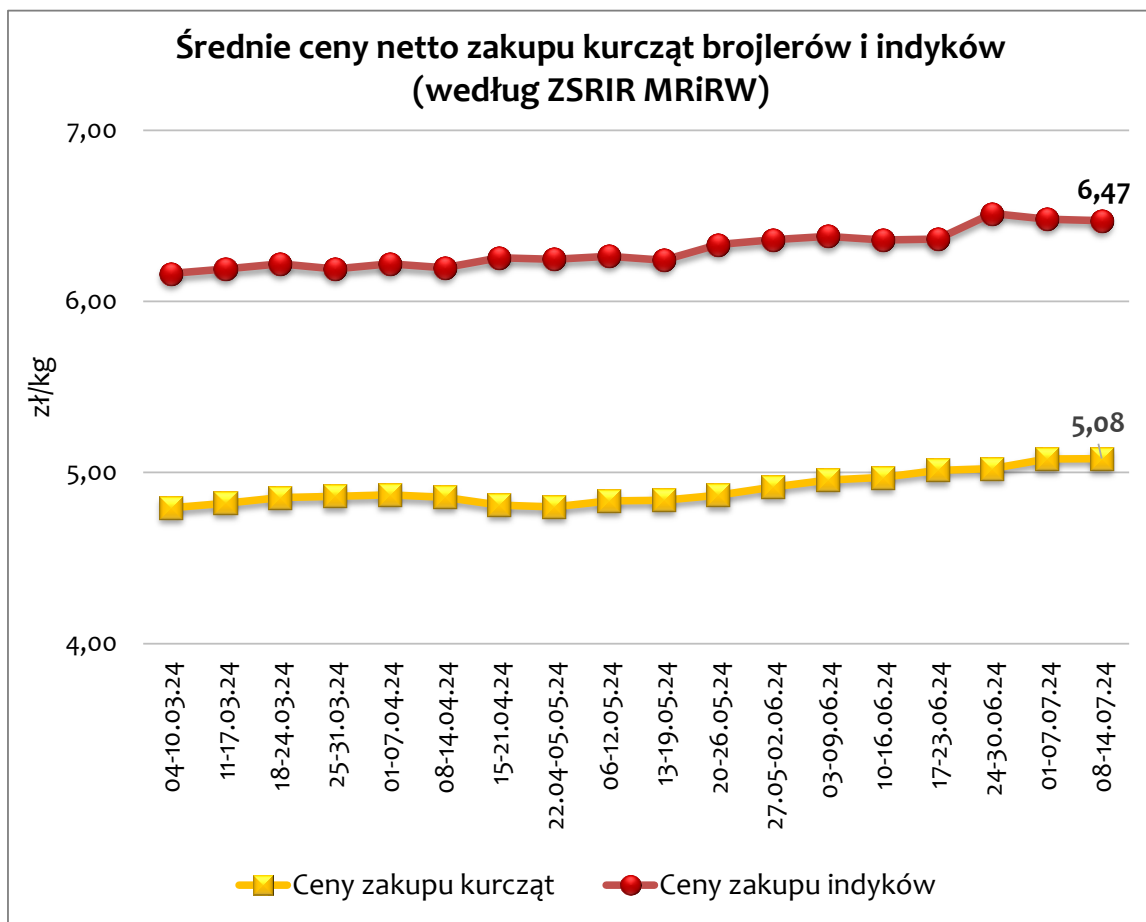
Uwaga: zmiany % wyliczone zostały dla cen za masę poubojową schłodzoną; ceny w przeliczeniu na żywca uwzględniają strukturę skupu klas i rodzaju zwierząt

Średnie ceny netto skupu oraz zbytu drobiu (według ZSRIR MRiRW)

Tydzień	Ceny skupu								Ceny zbytu			
	kurczęta brojlery		indyki		gęsi tuczone		kaczki brojlery		tuszkę kurcząt patroszonych "65%" z szyjami		tuszkę indyków patroszonych "73%"	
	zł/kg żywca	tygodniowa zmiana w %	zł/kg żywca	tygodniowa zmiana w %	zł/kg żywca	tygodniowa zmiana w %	zł/kg żywca	tygodniowa zmiana w %	zł/kg	tygodniowa zmiana w %	zł/kg	tygodniowa zmiana w %
20-26.05.24	4,87	0,6	6,33	1,5	-	-	5,66	0,4	8,65	2,1	13,68	-5,9
27.05-02.06.24	4,92	1,0	6,36	0,5	-	-	5,60	-1,0	9,22	6,6	14,05	2,7
03-09.06.24	4,96	0,8	6,38	0,3	10,62	-	5,61	0,1	8,74	-5,2	14,15	0,7
10-16.06.24	4,97	0,3	6,36	-0,3	11,05	4,1	5,63	0,4	8,31	-4,9	14,35	1,4
17-23.06.24	5,01	0,8	6,36	0,1	11,14	0,8	5,58	-0,8	8,43	1,5	14,01	-2,4
24-30.06.24	5,02	0,2	6,51	2,4	11,23	0,8	5,63	0,8	8,75	3,7	14,63	4,4
01-07.07.24	5,08	1,1	6,48	-0,5	11,02	-1,9	5,62	-0,1	8,76	0,2	15,09	3,2
08-14.07.24	5,08	0,0	6,47	-0,2	11,12	0,9	5,62	0,0	8,70	-0,8	14,25	-5,6
Miesięczna zmiana ceny w %	x	2,2	x	1,8	x	0,7	x	-0,1	x	4,6	x	-0,7
Roczna zmiana ceny w %	x	-7,2	x	-5,7	x	-29,3	x	-25,8	x	-3,0	x	-0,9

Ceny na rynku krajowym





Ceny rynkowe¹⁾ w UE w okresie 8–14.07.2024 r.

Wyszczególnienie	Ceny zakupu świń rzeźnych klasy E (masa poubojowa schłodzona)*				Ceny zakupu bydła rzeźnego klasy R3 (masa poubojowa schłodzona)			
	EUR/100 kg	zmiana ceny w %			EUR/100 kg	zmiana ceny w %		
		tygodniowa	miesięczna	roczna		tygodniowa	miesięczna	roczna
Średnio w UE	215,39	-1,1	-2,2	-14,0	504,25	0,0	-0,4	4,3
Belgia	208,04	-4,4	-4,4	-13,7	479,48	0,8	1,8	-2,3
Bułgaria	253,68	-0,1	-	-7,4	509,96	0,0	-6,7	-1,5
Czechy	207,61	-3,9	-5,8	-16,6	-	-	-	-
Dania	184,18	0,0	-0,6	-11,1	458,76	0,2	1,0	-6,0
Niemcy	221,27	-1,4	-4,1	-15,2	485,77	-0,5	-0,5	10,1
Estonia	208,46	-3,6	-3,0	-8,2	-	-	-	-
Grecja	-	-	-	-	461,97	0,3	-2,2	-5,1
Hiszpania	221,09	-1,2	1,1	-11,2	526,48	0,2	-0,7	3,5
Francja	223,00	1,8	3,7	-8,2	512,58	-0,2	-0,2	0,1
Chorwacja	203,42	-3,9	-2,8	-20,5	541,12	1,8	1,8	8,0
Irlandia	-	-	-	-	524,23	-1,3	-2,2	5,0
Włochy	-	-	-	-	536,83	0,8	1,0	7,4
Cypr	269,71	-0,2	-0,4	5,0	-	-	-	-
Łotwa	234,58	-3,1	-0,7	-14,9	375,01	-14,6	-13,9	-2,7
Litwa	221,75	-3,9	-3,5	-16,5	-	-	-	-
Luksemburg	-	-	-	-	-	-	-	-
Węgry	219,69	-2,7	-2,3	-14,8	171,74	0,2	-5,8	-8,6
Malta	-	-	-	-	-	-	-	-
Niderlandy	-	-	-	-	383,91	-1,0	-6,0	-10,8
Austria	230,65	-1,5	-4,0	-12,5	486,16	-0,1	0,7	7,1
Polska	219,86	-2,6	-3,6	-17,8	492,68	0,8	0,8	8,5
Portugalia	247,12	0,0	2,4	-7,6	485,21	0,4	0,6	1,6
Rumunia	235,24	0,1	6,1	-12,4	449,90	-4,5	-1,5	3,9
Słowenia	231,25	-1,0	-0,8	-12,4	492,67	2,2	2,3	9,5
Słowacja	228,41	-3,0	-3,0	-12,7	-	-	-	-
Finlandia	210,97	0,5	-0,3	-4,7	472,07	0,6	0,1	-3,6
Szwecja	232,63	-0,5	-1,6	5,6	545,77	1,0	-1,2	6,3

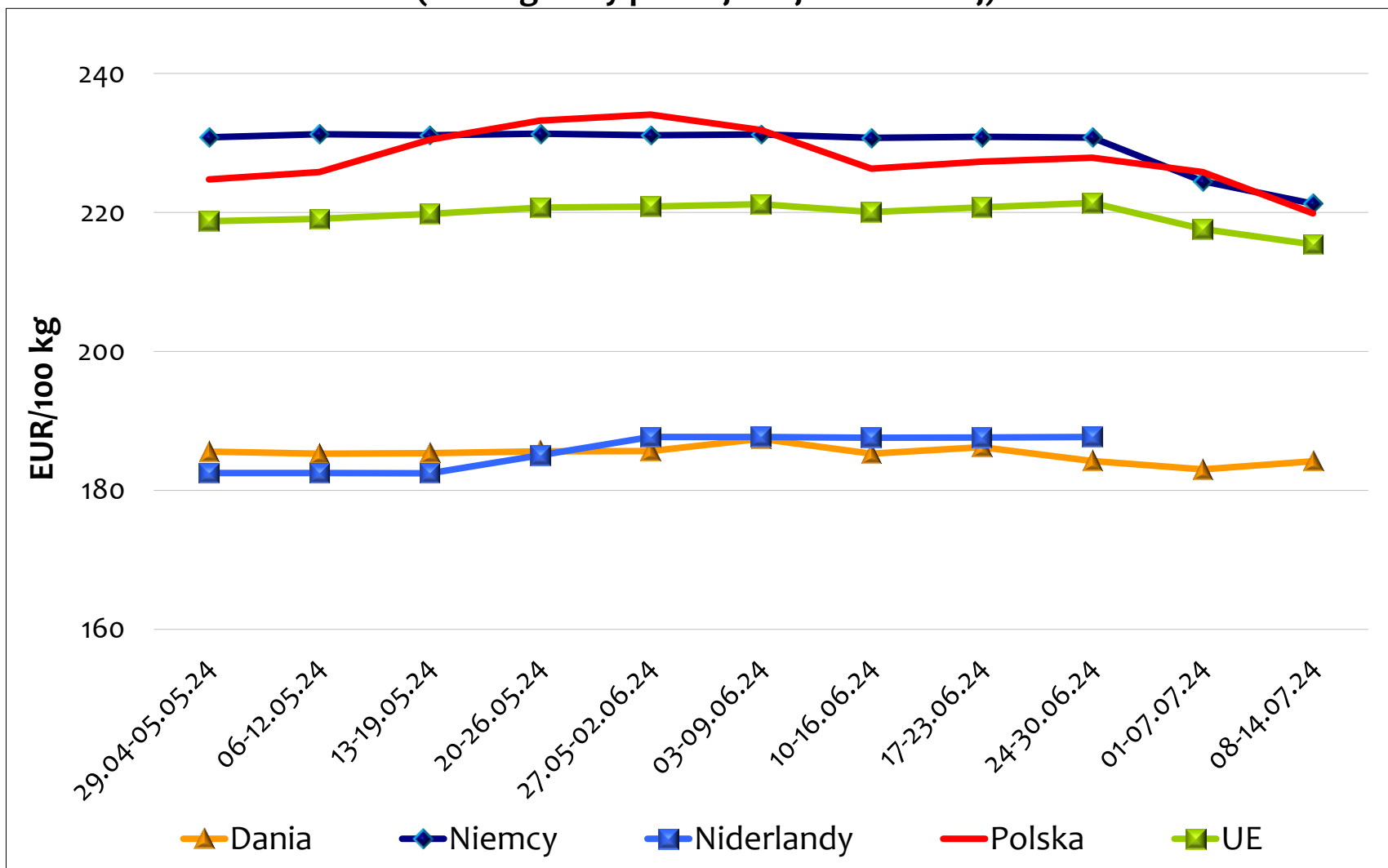
¹⁾ uśrednione ceny zakupu (za masę poubojową) z poszczególnych krajów z ważniejszych rynków i klas zwierząt

* <https://ec.europa.eu/info/food-farming-fisheries/farming/facts-and-figures/markets/overviews/market-observatories> – dane nieostateczne (data odczytu: 18 lipca 2024 r.); dynamika zmian cen zakupu z uwzględnieniem korekty za tydzień

- brak danych

Źródło: opracowanie Biura Analiz i Strategii KOWR na podstawie danych Komisji Europejskiej.

Ceny zakupu świń rzeźnych klasy E w wybranych krajach UE (według masy poubojowej schłodzonej)



Źródło: opracowanie Biura Analiz i Strategii Krajowego Ośrodka Wsparcia Rolnictwa na podstawie danych Komisji Europejskiej.