

Wyniki ekspertyzy entomologicznej dla obszaru Natura 2000

Góra Wapienna PLH020095, na potrzeby projektu

nr POIS.02.04.00-00-0193/16 pn.: „Opracowanie planów

zadań ochronnych dla obszarów Natura 2000”

 **tactus**

Mgr Ewelina Myśków

TACTUS Aleksandra Szurlej – Kielańska

ul. Marcinkowskiego 61/10

58-105 Świdnica

PLH020095 Góra Wapienna

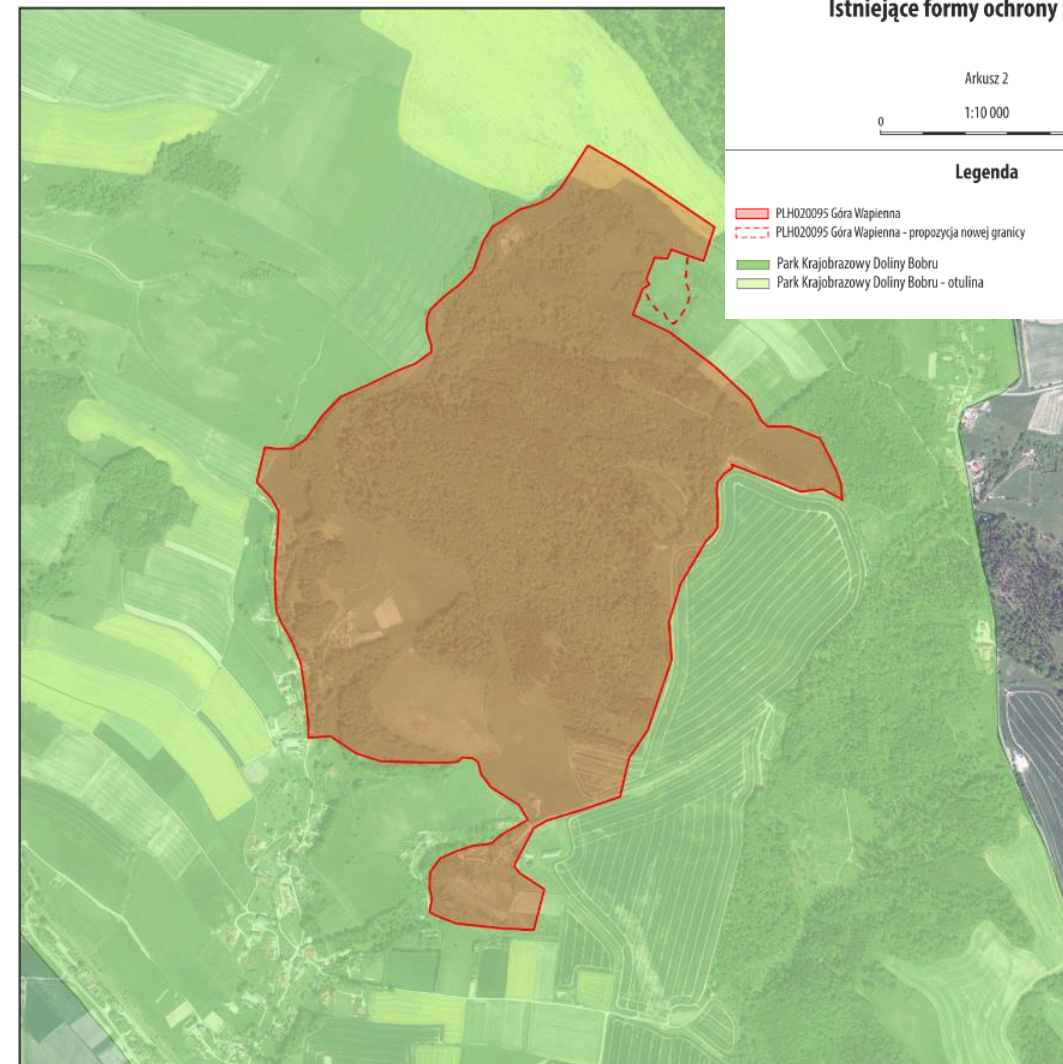
Istniejące formy ochrony przyrody

Arkusz 2

0 1:10 000 500 m

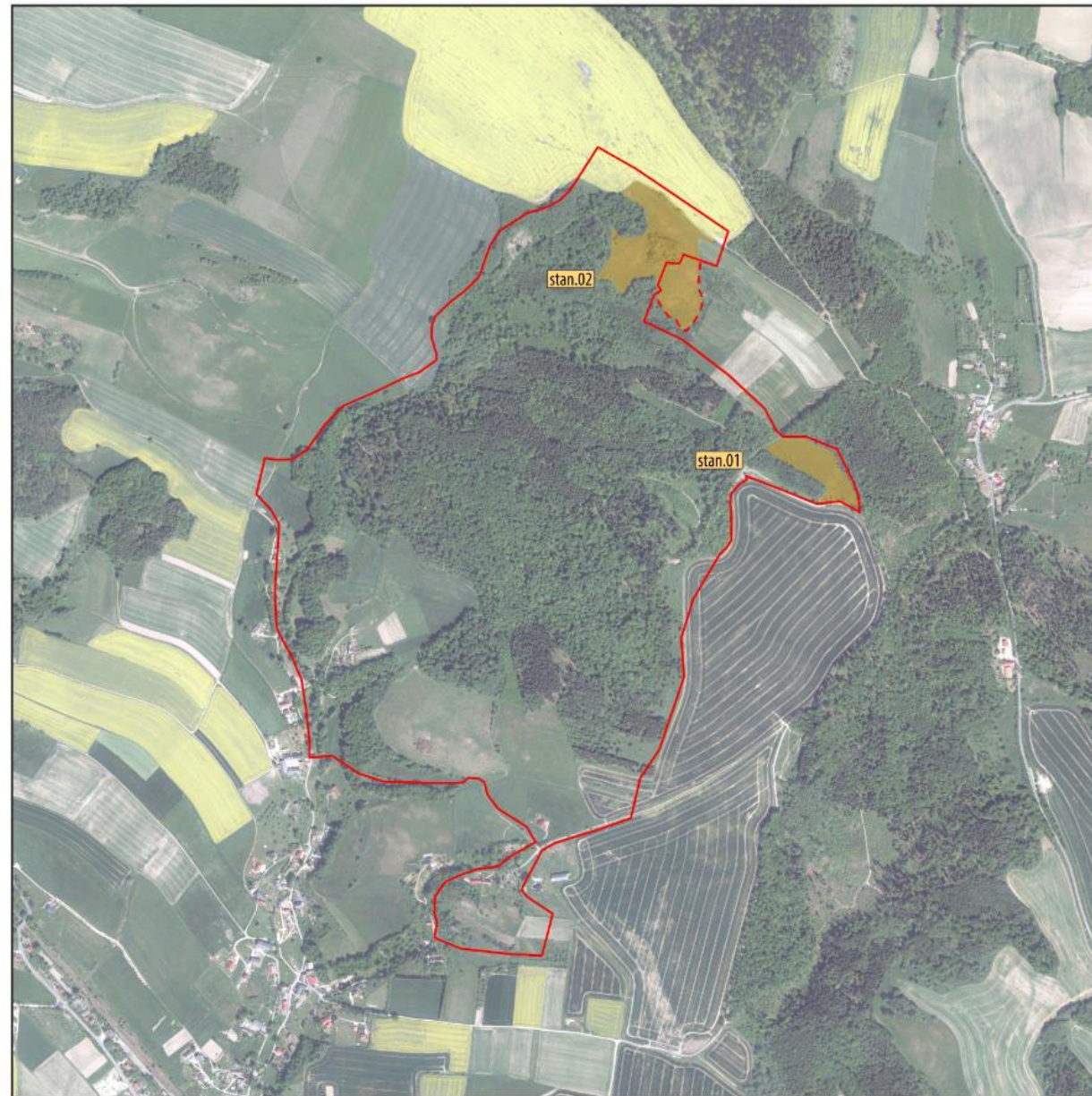
Legenda

- PLH020095 Góra Wapienna
- PLH020095 Góra Wapienna - propozycja nowej granicy
- Park Krajobrazowy Doliny Bobru
- Park Krajobrazowy Doliny Bobru - otulina

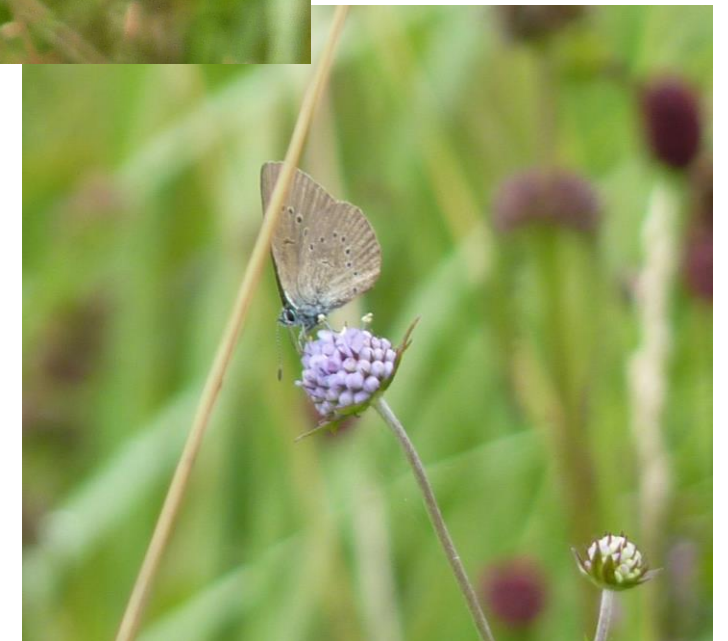


- Obszar **Góra Wapienna** położony jest w województwie dolnośląskim na terenie dwóch powiatów: jeleniogórskiego – gm. Jeżów Sudecki i lwóweckiego – gm. Wleń, pomiędzy wsiami Płoszczyńska i Siedlęcina.
- Obszar jest niewielki, jego powierzchnia wynosi **119,86 ha**. Obszar obejmuje kilkuwierzchołkowy szczyt o wysokości 507 m n.p.m. wraz z dawnymi, kilkupoziomowymi kamieniołomami wapienia i łupków z XVIII i XIX wieku. Obszar zdominowany jest przez lasy, głównie żyzne buczyny i grąd środkowoeuropejski, pozostały teren stanowi mozaikę łąk, pastwisk i pól.
- Głównym przedmiotem ochrony obszaru są siedliska przyrodnicze – leśne i łąkowe – stwierdzonych zostało siedem siedlisk z I Załącznika Dyrektywy Siedliskowej, z których pięć stanowi przedmiot ochrony. Największą powierzchnię zajmuje **żyzna buczyna (9130)**, rosnąca na szczycie i stokach wzniesienia i **grąd środkowoeuropejski (9170)**, porastający zachodnie i północne stoki (SDF).

- Z siedlisk łąkowych największą powierzchnię zajmują **świeże łąki użytkowane ekstensywnie (6510)** – znajdujące się po południowo-zachodniej i północno-wschodniej stronie szczytu. Pozostałe przedmioty ochrony to łąki zmiennowilgotne (6410) i murawy bliźniczkowe (6230).
- Z siedliskiem 6510 związany jest **modraszek nausitous *Phengaris nausithous***, nie został on jednak uznany za przedmiot ochrony obszaru – występuje w SDF-ie z oceną populacji **D**
- Na podstawie obecności rośliny żywicielskiej, czyli krwiściagu lekarskiego *Sanguisorba officinalis*, wyznaczono dwa potencjalne stanowiska, na których następnie przeprowadzono liczenia dorosłych motyli.



- Modraszek nausitous jest niedużym motylem dziennym o rozpiętości skrzydeł 34-37 mm. Cechuje go wyraźny dymorfizm płciowy.
- Spotykany jest w jednym pokoleniu, latającym w lipcu i w sierpniu. Średnia długość życia wynosi zaledwie 2-3 dni, ale niesynchroniczny rozwój i w konsekwencji wylęg imagines sprawia, że okres lotu gatunku jest bardzo rozciągnięty w czasie. Szczyt pojawu na większości stanowisk przypada na przełom lipca i sierpnia.
- Gatunek jest monofagiem związanym z **krwiściągami lekarskimi** *Sanguisorba officinalis*. Samice składają jaja, często po kilka, na kwitnących, dobrze rozwiniętych główkach kwiatowych rośliny żywicielskiej. Gąsienice odżywiają się rozwijającymi się nasionami. Na początku ostatniego stadium larwalnego gąsienice spadają na ziemię, skąd, po rytuale adopcji, są zabierane przez mrówki gospodarzy do gniazda. W odpowiedzi na opukiwanie czułkami gąsienica wydziela kropelki płynu z gruczołu nektarowego, chętnie spijane przez robotnice. W pewnym momencie larwa jest chwyтана żuwaczkami i transportowana do mrowiska. W mrowisku gąsienice zjadają jaja i larwy gospodarzy.
- Rozwój trwa jeden lub dwa sezony, stadium zimującym jest gąsienica. Przepoczwarczenie następuje również w mrowisku, po czym motyl wychodzi na powierzchnię. Jedynym gospodarzem modraszka nausitousa w Polsce, podobnie jak i w prawie całej Europie, jest wścieklica zwyczajna *Myrmica rubra*.

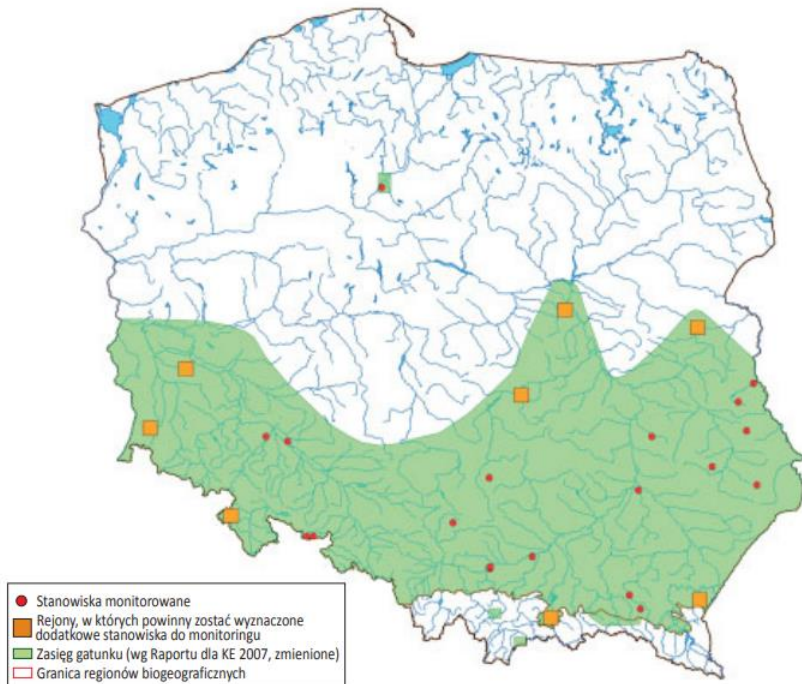


- Modraszek nausitous jest gatunkiem higrofilnym, spotykanym najczęściej na łąkach trzęślicowych *Molinion*, a czasem również suchszych łąkach *Arrhenaterion* oraz w zbiorowiskach ziołoroślowych *Filipendulo-geranietum*, będących stadiami sukcesji łąk. Warunkiem jest występowanie w odpowiedniej ilości inicjalnej rośliny żywicielskiej oraz mrówek gospodarzy.
- W dogodnych siedliskach gatunek osiąga znaczne zagęszczenia.



Gatunek zasiedla południową część naszego kraju, przez Polskę przechodzi wyraźna północna granica zasięgu gatunku.

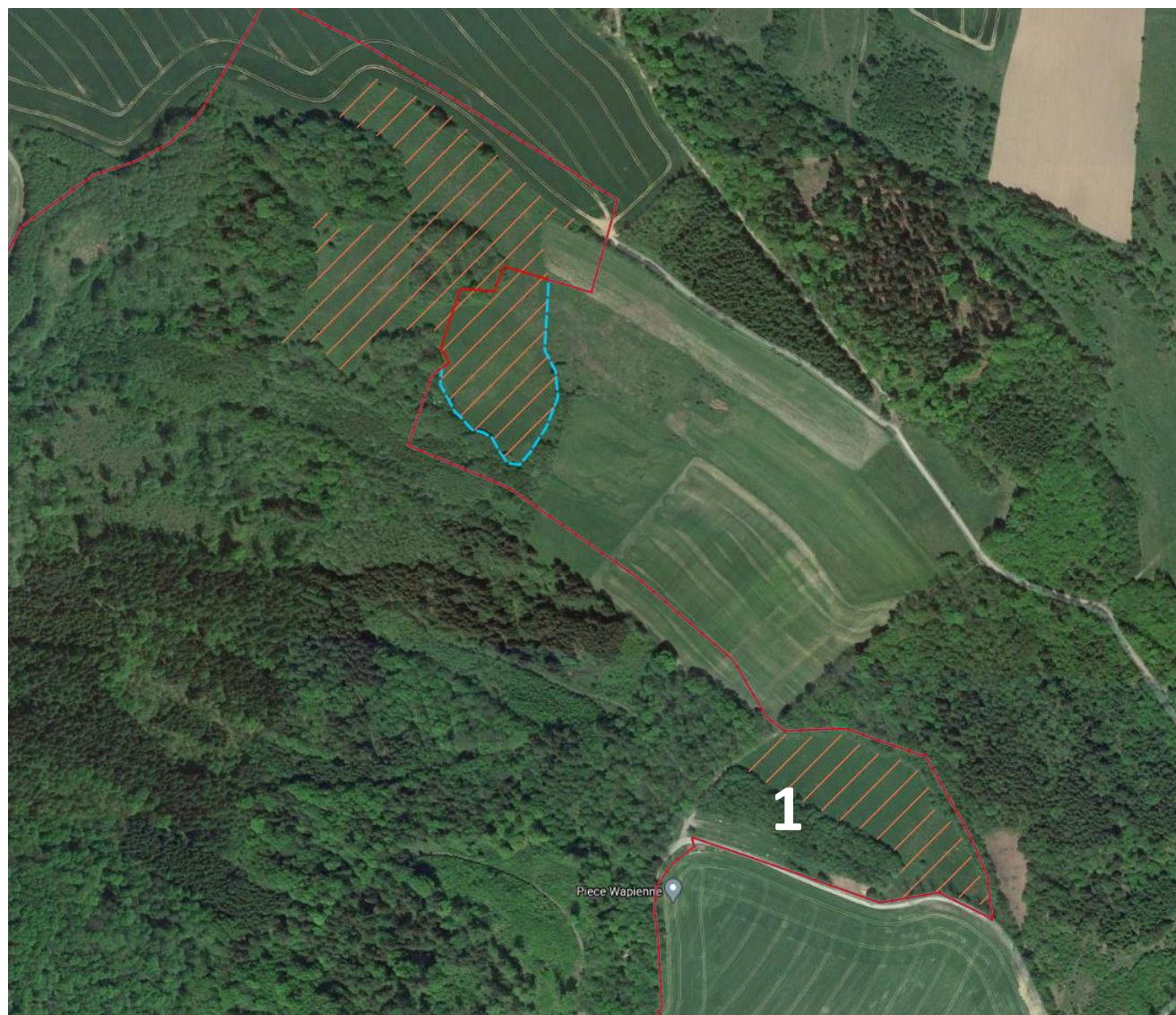
Sielezniew M. Modraszek nausitous *Phengaris nausithous*. W: Makomaska-Juchiewicz M., Baran P. (red.). Monitoring gatunków zwierząt. Przewodnik metodyczny. Część II. GIOŚ, Warszawa, s. 178-198.



Karta obserwacji gatunku na stanowisku modraszka nausitousa nr 01	
Kod gatunku i nazwa gatunku	6179 Modraszka nausitous <i>Phengaris (Maculinea) nausithous</i> (Bergsträsser, 1779)
Nazwa stanowiska	Góra Wapienna
Typ stanowiska	badawcze
Obszary chronione, na których znajduje się stanowisko	Obszar Natura 2000 Góra Wapienna PLH020095 Park Krajobrazowy Doliny Bobru - otulina
Współrzędne geograficzne	50,95617549 15,71147769
Wysokość n.p.m.	430 m n.p.m.
Powierzchnia stanowiska	1,39 ha
Opis stanowiska	Stanowisko znajduje się na południowy zachód od miejscowości Płoszczyńska. Dojazd drogą gruntową (leśną) prowadzącą od drogi gminnej Jeżów Sudecki – Płoszczyńska. Jadąc od Jeżowa Sudeckiego tuż przed Płoszczyńką należy skręcić w lewo.
Charakterystyka siedliska gatunku na stanowisku	Potencjalne siedlisko gatunku stanowi kośna łąka, która została całkowicie skoszona w szczycie pojawu motyli. Łąka położona na skłonie, w obniżeniu obserwowano pojedyncze, odbijające po pokosie krwiściągę lekarskie.
Informacja o gatunku na stanowisku	Informacja o gatunku na stanowisku pochodzi z SDF. Podczas badań w 2019 i 2020 roku gatunku nie potwierdzono.
Czy monitoring w kolejnych latach jest wymagany	Tak.
Obserwator	Ewelina Myśków, Marta Zieleniewska, Kamil Struś
Daty obserwacji	6.08.2019, 13.07.2020; 23.07.2020; 5.08.2020; 18.08.2020



Stan ochrony gatunku na stanowisku			
Parametr/Wskaźnik	Wartość wskaźnika i ewentualnie komentarz	Ocena	
Populacja			
Liczba obserwowanych osobników	0 W trakcie badań nie zaobserwowano osobników dorosłych modraszka nausitousa	U2	U2
Indeks liczebności	0 W trakcie badań nie zaobserwowano osobników dorosłych modraszka nausitousa	U2	
Izolacja	< 1 km	FV	
Siedlisko			
Powierzchnia	1,39	FV	U2
Dostępność roślin żywicielskich	<5% Na łące obserwowano pojedyncze kępy krwiściagu lekarskiego	U2	
Dostępność mrówek gospodarzy	Nie badano, wskaźnik fakultatywny.	XX	
Zarastanie ekspansywnymi bylinami	<5% Nie obserwowano zarastania ekspansywnymi bylinami	FV	
Zarastanie przez drzewa/krzewy	<5% Nie obserwowano zarastania przez drzewa i krzewy	FV	
Perspektywy zachowania	Nie stwierdzono gatunku na stanowisku. Obecny sposób użytkowania nie sprzyja zasiedleniu przez modraszki. Całkowite koszenie łąki przed pokosem skutecznie limituje występowanie gatunku na stanowisku.	U2	
Ocena ogólna		U2	



Karta obserwacji gatunku na stanowisku modraszka <i>nausitosa</i> nr 02	
Kod gatunku i nazwa gatunku	6179 Modraszek <i>nausitosa</i> <i>Phengaris</i> (<i>Maculinea</i>) <i>nausithous</i> (Bergsträsser, 1779)
Nazwa stanowiska	Góra Wapienna
Typ stanowiska	badawcze
Obszary chronione, na których znajduje się stanowisko	Obszar Natura 2000 Góra Wapienna PLH020095 Park Krajobrazowy Doliny Bobru - otulina
Współrzędne geograficzne	50,96041131 15,70607688
Wysokość n.p.m.	437 m n.p.m.
Powierzchnia stanowiska	4,22 ha
Opis stanowiska	Stanowisko znajduje się na południowy zachód od miejscowości Płoszczyńska. Dojazd drogą gruntową (leśną) prowadzącą od drogi gminnej Jeżów Sudecki – Płoszczyńska. Jadąc od Jeżowa Sudeckiego tuż przed Płoszczyńką należy skręcić w lewo.
Charakterystyk a siedliska gatunku na stanowisku	Potencjalne siedlisko gatunku stanowi kośna łąka. Łąka położona w obniżeniu terenu. Od północnego wschodu graniczy z polem uprawnym, od południowego zachodu z lasem. Łąka została częściowo wykoszona w trakcie pojawu motyli.
Informacja o gatunku na stanowisku	Brak informacji o gatunku na stanowisku. Obecność gatunku na stanowisku stwierdzono podczas badań w 2020 roku.
Czy monitoring w kolejnych latach jest wymagany	Tak.
Obserwator	Kamil Struś
Daty obserwacji	13.07.2020; 23.07.2020; 5.08.2020; 18.08.2020



Stan ochrony gatunku na stanowisku		
Parametr/Wskaźnik	Wartość wskaźnika i ewentualnie komentarz	Ocena
Populacja		
Liczba obserwowanych osobników	13.07.2020 – 0; 23.07.2020 - 1; 5.08.2020 – 2; 18.08.2020 - 1 0,33 osobnika / 100 m transektu Wyznaczono transekt o długości 615 metrów	U2
Indeks liczebności	Suma: 4 osobniki 0,65 osobnika / 100 m transektu	U2
Izolacja	> 5 km	U1
Siedlisko		
Powierzchnia	4,22 ha	FV
Dostępność roślin żywicielskich	<30% Na łące obserwowano liczne kępy krwiściagu lekarskiego	FV
Dostępność mrówek gospodarzy	Nie badano, wskaźnik fakultatywny.	XX
Zarastanie ekspansywnymi bylinami	<20% Nawłóć, pokrzywa.	FV
Zarastanie przez drzewa/krzewy	<15% W miejscach niekoszonych nalot olszy czarnej.	FV
Perspektywy zachowania	Perspektywy zachowania oceniono jako przeciętne. Istnieje ryzyko, że dobry stan siedliska na skutek braku użytkowania kośnego może ulec pogorszeniu.	U1
Ocena ogólna		U2



Nr stanowiska	Zagrożenia		Opis zagrożenia
	Istniejące	Potencjalne	
1	A03.01 Intensywne koszenie lub intensyfikacja	J03.01 Zmniejszenie lub utrata określonych cech siedliska	<p><u>Istniejące wewnętrzne</u> A03.01 Łąka została całkowicie skoszona w czasie pojawu motyla. Brak roślin żywicielskich i nektarodajnych dla motyli skutecznie limituje występowanie gatunku.</p> <p><u>Potencjalne wewnętrzne</u> J03.01 Intensywne koszenie całej powierzchni łąki w szczycie pojawu motyli doprowadzi do zaniku lokalnej populacji.</p>
2	I01 Obce gatunki inwazyjne I02 Problematyczne gatunki rodzime K02.01 Zmiana składu gatunkowego (sukcesja)	J03.01 Zmniejszenie lub utrata określonych cech siedliska	<p><u>Istniejące wewnętrzne</u> I01 W miejscach niekoszonych dominuje nawłóć <i>Solidago</i> sp. I02 Na skutek eutrofizacji łąka zarasta pokrzywą. K02.01 Na łące, w miejscach niekoszonych pojawia się nalot olszy czarnej <i>Alnus glutinosa</i></p> <p><u>Potencjalne wewnętrzne</u> J03.01 Intensywne koszenie całej powierzchni łąki w szczycie pojawu motyli doprowadzi do zaniku lokalnej populacji.</p>



Nr stanowiska	Działania ochronne dotyczące ochrony siedlisk przyrodniczych i gatunków
1 i 2	<p><u>Działania obligatoryjne:</u></p> <p>Ekstensywne użytkowanie na łąkach: kośne, kośno-pastwiskowe lub pastwiskowe.</p> <p><u>Działanie fakultatywne:</u></p> <p>Przywrócenie ekstensywnego użytkowania na łąkach zgodnie z obowiązującym PROW. Koszenie łąki co rok po 15 sierpnia. W miejscach o zwiększonym zagęszczeniu rośliny żywicielskiej motyla wprowadzić zakaz włókowania oraz wyznaczyć powierzchnie niekoszone. Jeżeli roślina żywicielska rozmieszczona jest na działce równomiernie, powierzchnie niekoszone należy wyznaczać w miejscach osłoniętych od strony północnej i/lub zachodniej. W sytuacji zagrożenia nadmiernym rozprzestrzenieniem się roślin ekspansywnych zaleca się koszenie łąki co roku w terminie 15–30 czerwca.</p>



Cel działań ochronnych	Perspektywa osiągnięcia zakładanego celu działań ochronnych
<p>Przywrócenie właściwej funkcji siedliska poprzez poprawę wskaźników stanu populacji: liczba obserwowanych osobników i indeks liczebności z oceny U2 do co najmniej U1 oraz wskaźników stanu siedliska: dostępność roślin żywicielskich z oceny U2 do co najmniej U1 poprzez przywrócenie ekstensywnego użytkowania na łąkach.</p>	<p>10 lat.</p>



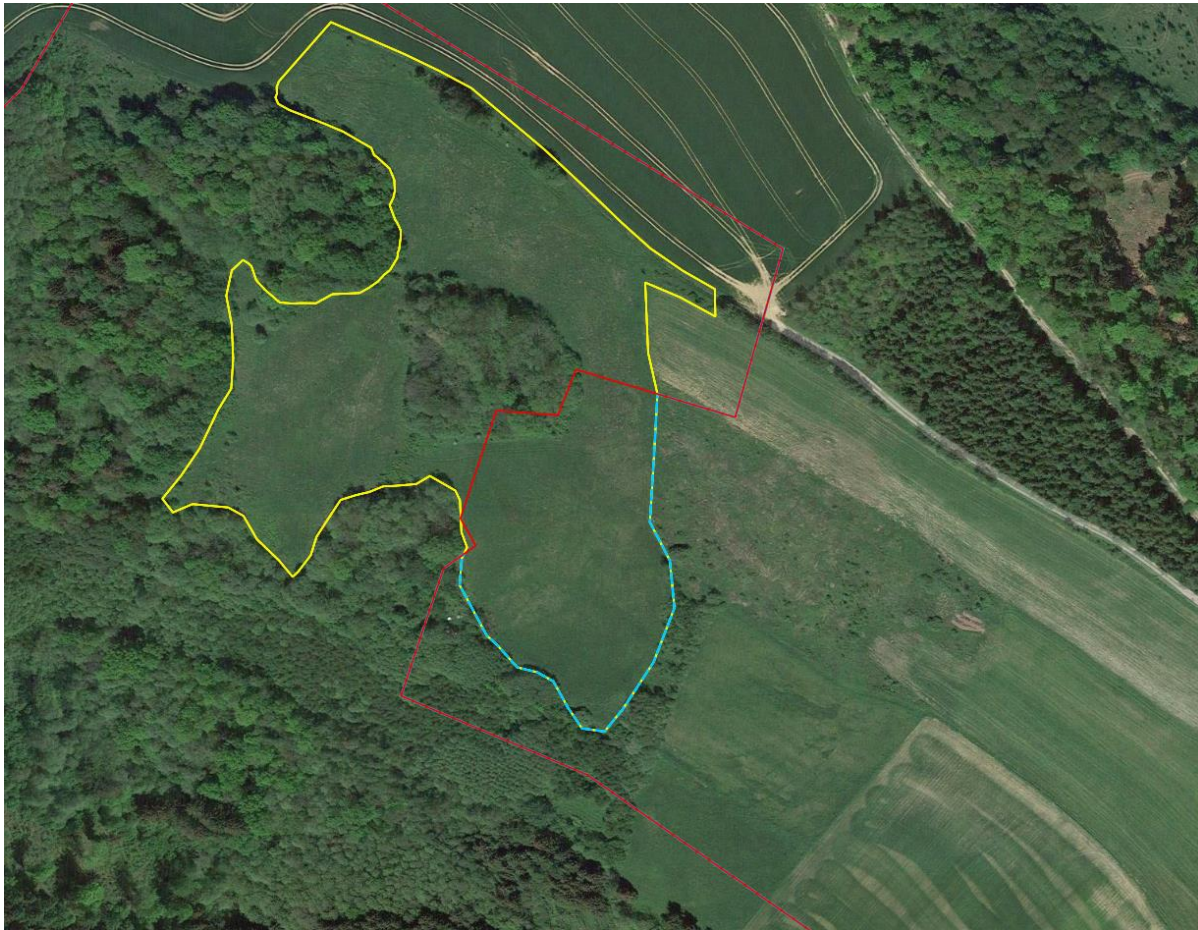
Uzasadnienie włączenia gatunku jako przedmiotu ochrony obszaru

Niska liczebność populacji modraszka nausitousa wynika z niewłaściwego dla gatunku gospodarowania na łąkach, przede wszystkim nieodpowiedniego terminu koszenia. Włączenie gatunku do przedmiotów ochrony obszaru pozwoli wykonać odpowiednie działania ochronne, które spowodują poprawę siedliska i wzrost liczebności gatunku.



Uzasadnienie poszerzenia granic obszaru Natura 2000 Góra Wapienna

Ochrona całej populacji i siedliska modraszka nausitousa, które jest nienaturalnie podzielone przez obecnie biegnącą granicę obszaru. Większe siedlisko i wykonywane na nim działania ochronne spowodują wzrost liczebności populacji i zapewnią ochronę i stabilizację całej populacji na tym stanowisku.



Dziękuję za uwagę