



WOJEWODA
ZACHODNIOPOMORSKI

Szczecin, 05 lipca 2021 r.

Znak: GK-1.431.1.4.2021.AKJ

WYSTĄPIENIE POKONTROLNE (kontrola planowa w trybie zwykłym)

Przedmiot, zakres kontroli oraz okres objęty kontrolą:

kontrola spraw należących, zgodnie z przepisem art. 7d ustawy z dnia 17 maja 1989 r. *Prawo geodezyjne i kartograficzne* (Dz.U.2020.2052) – dalej jako *ustawy Pgik*, do zadań Starosty Wałeckiego, w zakresie prawidłowości prowadzenia państwowego zasobu geodezyjnego i kartograficznego (dalej zwanego PZGiK), a w szczególności:

1. Modernizacja ewidencji gruntów i budynków – kontrola prawidłowości stosowania procedur przeprowadzania modernizacji (art. 24a *ustawy Pgik*).
2. Proces cyfryzacji zbiorów PZGiK i automatyzacja jego funkcjonowania:
 - a) stan cyfryzacji zasobu w zakresie materiałów kartograficznych (§32 ust.2 *rozporządzenia Ministra Administracji i Cyfryzacji z dnia 5 września 2013 r. w sprawie organizacji i trybu prowadzenia państwowego zasobu geodezyjnego i kartograficznego* – dalej jako: *rozporządzenie w sprawie zasobu*, a także art.24 ust.3 pkt.4 *ustawy Pgik*),
 - b) stan usługi przeglądania dla danych ewidencji gruntów i budynków (art. 24 ust. 3 pkt 5 *ustawy Pgik*),
 - c) stan e-usług dotyczących zgłaszania prac geodezyjnych (§7 ust. 2 pkt 3 i §19 ust. 2 pkt 2 *rozporządzenia w sprawie zasobu*),
 - d) stan e-usług dotyczących obsługi narad koordynacyjnych (art. 28b ust. 10 *ustawy Pgik*),
 - e) stan e-usług dotyczących udostępniania materiałów PZGiK dla obywateli (§7 ust. 2 pkt 7 i §19 ust. 2 pkt 5 *rozporządzenia w sprawie zasobu*),
 - f) stan cyfryzacji zasobu w zakresie operatów (§32 ust.2 *rozporządzenia w sprawie zasobu*, a także art.24 ust.3 pkt.4 *ustawy Pgik*),
 - g) stan bieżącej cyfryzacji dokumentów przekazywanych przez wykonawców prac geodezyjnych i kartograficznych (§14 ust.1 *rozporządzenia w sprawie zasobu*).

Okres objęty kontrolą: od 1 stycznia 2018 r. do dnia rozpoczęcia czynności kontrolnych w jednostce.

Nazwa i adres organu zarządzającego przeprowadzenie kontroli:

Wojewoda Zachodniopomorski, ul. Wały Chrobrego 4, 70-502 Szczecin.

Nazwa i adres jednostki kontrolowanej :

Starostwo Powiatowe w Wałczu, ul. Dąbrowskiego 17, 78-600 Wałcz -
Wydział Geodezji, Kartografii i Gospodarki Nieruchomościami.

Data rozpoczęcia i zakończenia kontroli oraz termin czynności kontrolnych:

4.03.2021 r. – 31.05.2021 r., przy czym czynności kontrolne były wykonywane w trybie zdalnym (zgodnie z zaleceniami Głównego Geodety Kraju zawartymi przy piśmie z 20.05.2020 r. znak: NG-OSG.920.28.2020.EGB).

Kontrolę przeprowadził zespół w składzie:

.....- starszy inspektor wojewódzki w Wojewódzkiej Inspekcji Geodezyjnej i Kartograficznej, działająca na podstawie upoważnienia z 24.02.2021 r., znak: GK-1.0030.11.2021.AMo - kierownik zespołu kontrolującego,

.....- starszy inspektor wojewódzki w Wojewódzkiej Inspekcji Geodezyjnej i Kartograficznej, działająca na podstawie upoważnienia z 24.02.2021 r., znak: GK-1.0030.12.2020.AMo,

.....- inspektor wojewódzki w Wojewódzkiej Inspekcji Geodezyjnej i Kartograficznej, działająca na podstawie upoważnienia z 24.02.2021 r., znak: GK-1.0030.13.2021.AMo,

.....- inspektor wojewódzki w Wojewódzkiej Inspekcji Geodezyjnej i Kartograficznej, działający na podstawie upoważnienia z 24.02.2021 r., znak: GK-1.0030.14.2021.AMo

(dowody akta kontroli str. 43-50).

Podstawa prawna do przeprowadzenia kontroli:

art. 6a ust. 1 pkt 1 lit. b, art. 7 ust.1 pkt 4, art. 7b ust. 1 pkt. 2 oraz art. 9 ust. 2, 3, 5 i 6 *ustawy PgiK* oraz art. 16 i 17 *ustawy o kontroli w administracji rządowej* (DzU z 2011 r. Nr 185, poz. 1092).

Osoby udzielające wyjaśnień w trakcie kontroli:

na spotkaniu poprzedzającym przeprowadzenie czynności kontrolnych, które odbyło się 4.03.2021 r. w formie wideokonferencji (poprzez platformę Zoom Meeting) kontrolujący ustalili z kierownikiem jednostki kontrolowanej Panem Starostą Wałęckim, iż osobami wyznaczonymi do udostępniania dokumentów, ich poświadczania oraz udzielania informacji i wyjaśnień w zakresach objętych kontrolą będą:

- Pani – Geodeta Powiatowy,
- Pani – Kierownik PODGiK.
- Pani – geodeta.
- Pan – informatyk.

(dowód akta kontroli str. 53-55)

USTALENIA KONTROLI:**USTALENIA FORMALNO-ORGANIZACYJNE****I.1 Kierownik jednostki kontrolowanej (w okresie objętym kontrolą):**

Pan Bogdan Wankiewicz – Starosta Wałęcki, na stanowisku od 27 listopada 2014 r. do chwili obecnej – Uchwała Nr I/3/2014 Rady Powiatu w Wałczu z 27.11.2014 r., Uchwała Nr I/3/2018 Rady Powiatu w Wałczu z 23.11.2018 r.

(dowody akta kontroli: str. 90-91 oraz płyta CD nr 1– str. 308-309).

Ocena cząstkowa:

brak, do dalszych ustaleń kontroli.

I.2 Struktura organizacyjna jednostki kontrolowanej i usytuowanie geodety powiatowego:

ustalenia w niniejszym zakresie oparto o:

- zapisy Regulaminu Organizacyjnego Starostwa Powiatowego w Wałczu, stanowiącego załącznik do Uchwały Nr 36/87/2015 Zarządu Powiatu w Wałczu z 10.12.2015 r. (t.j. obowiązujący od 1.03.2021 r.) – zwanego w dalszej części wystąpienia *regulaminem*;
- akta osobowe Geodety Powiatowego.

(dowody akta kontroli: str. 82-89, 102-141)

1. usytuowanie w strukturze organizacyjnej urzędu komórek wewnętrznych realizujących zadania objęte kontrolą:

zgodnie z *regulaminem* i schematem organizacyjnym Starostwa (załącznik do *regulaminu* - § 16 ust. 4), w skład Starostwa wchodzi m.in. komórka organizacyjna: Wydział Geodezji, Kartografii i Gospodarki Nieruchomościami – GN (§ 16 ust. 1 pkt 8). Zapisy § 16 ust. 3 *regulaminu* i schemat organizacyjny Starostwa dodatkowo wskazują na funkcjonowanie, w ramach ww. Wydziału, Powiatowego Ośrodka Dokumentacji Geodezyjnej i Kartograficznej. Wydział ten dla spraw z zakresu działania Powiatowego Ośrodka Dokumentacji Geodezyjnej i Kartograficznej używa symbolu „PODGiK”. Wg ww. schematu organizacyjnego nadzór nad Wydziałem GN sprawuje Wicestarosta, a jego zadaniami wg *regulaminu* są sprawy z zakresu: gospodarki nieruchomościami rolnymi i nierolnymi, ochrony gruntów rolnych oraz geodezji i kartografii. Te ostatnie szczegółowo wymieniono w § 25 ust. 4 ww. *regulaminu*, do których w szczególności należy:

- 1) realizacja zadań z zakresu państwowej służby geodezyjnej i kartograficznej w powiecie,
- 2) prowadzenie powiatowego zasobu geodezyjnego i kartograficznego, w tym ewidencji gruntów i budynków, gleboznawczej klasyfikacji gruntów i geodezyjnej ewidencji sieci uzbrojenia terenu,
- 3) koordynacja usytuowania projektowanych sieci uzbrojenia terenu,
- 4) zakładanie osnów szczegółowych,
- 5) tworzenie, prowadzenie i udostępnianie baz danych: rejestru cen i wartości, szczegółowych osnów geodezyjnych a także dla terenów miast i zwartych zabudowanych i przeznaczonych pod zabudowę obszarów wiejskich bazy danych obiektów topograficznych o szczególności zapewniającej tworzenie standardowych opracowań kartograficznych w skalach 1:500 -1:5000,
- 6) tworzenie i udostępnianie standardowych opracowań kartograficznych w skalach 1:500, 1:1000, 1:2000, 1:5000,
- 7) przeprowadzanie powszechnej taksacji nieruchomości oraz opracowywanie i prowadzenie map i tabel taksacyjnych dotyczących nieruchomości,
- 8) ochrona znaków geodezyjnych, grawimetrycznych i magnetycznych,
- 9) prowadzenie powiatowych baz danych wchodzących w skład krajowego systemu informacji o terenie,
- 10) przyjmowanie od wykonawców zgłoszeń robót geodezyjnych i kartograficznych, uzgadnianie z nimi listy materiałów zasobu do udostępnienia, dokonanie obliczenia opłaty za materiały oraz sprawdzenie jej wpływu przed wydaniem materiałów,
- 11) weryfikacja opracowań geodezyjno-kartograficznych przyjmowanych do zasobu oraz udostępnianie tego zasobu zainteresowanym jednostkom oraz osobom fizycznym w zakresie zasobu powiatowego,
- 12) prowadzenie spraw dotyczących naruszenia przepisów ustawy PgiK,
- 13) prowadzenie postępowań administracyjnych w sprawach aktualizacji operatu ewidencyjnego gruntów i budynków.

2. usytuowanie w strukturze organizacyjnej urzędu stanowiska Geodety Powiatowego oraz jego faktycznej podległości w zakresie merytorycznego wykonywania zadań Służby Geodezyjnej i Kartograficznej,

Starosta Wałecki kieruje pracą Starostwa oraz dokonuje wszelkich czynności za pracodawcę z zakresu czynności prawa pracy (§ 5 *regulaminu*). Starosta odpowiada jednoosobowo za

funkcjonowanie Starostwa. Wicestarosta, Sekretarz i Skarbnik wykonują zadania wyznaczone przez Starostę zapewniając ich kompleksową realizację. Do zakresu działania Starosty należy m.in. wykonywanie innych zadań zastrzeżonych dla Starosty przez przepisy prawa, uchwały Rady Powiatu i Zarządu Powiatu (§ 7 *regulaminu*). Wicestarosta wykonuje zadania w zakresie określonym przez Starostę i zastępuje Starostę w czasie jego nieobecności (§ 8 *regulaminu*).

Zgodnie z treścią § 15 *regulaminu* w skład struktury organizacyjnej Starostwa wchodzi wydziały, zespoły oraz samodzielne stanowiska.

W piśmie z 30.04.2021 r., znak: GN.661.8.2021.EM (str. 142-143 - akt kontroli) Kierownik PODGiK poinformowała, cyt.: „Wydział Geodezji, Kartografii i Gospodarki Nieruchomościami nie posiada wewnętrznego regulaminu pracy. Obowiązującym jest Regulamin Organizacyjny Starostwa, natomiast poszczególne zadania Wydziału w tym PODGiK zapisane są w zakresach czynności poszczególnych pracowników na zajmowanych stanowiskach”.

3. zakres zadań przypisanych do realizacji Geodecie Powiatowemu i kierownikom komórek wewnętrznych starostwa realizujących zadania objęte kontrolą;

1) Geodeta Powiatowy

pani..... zatrudniona na stanowisku Naczelnika Wydziału Geodezji, Kartografii i Gospodarki Nieruchomościami i jednocześnie pełniąca funkcję Geodety Powiatowego w Starostwie Powiatowym w Wałczu, wg sporządzonego dla niej dokumentu z 8.02.2018 r. - *Zakres czynności pracownika (obowiązków, uprawnień i odpowiedzialności)* jej bezpośrednim przełożonym jest Starosta Wałecki, a do jej zakresu szczegółowych obowiązków m.in. należy:

- zapewnienie właściwego i zgodnego z prawem funkcjonowania Wydziału,
- prawidłowe kierowanie pracą Wydziału,
- planowanie i programowanie działalności Wydziału,
- nadzór nad sprawnym i terminowym załatwianiem spraw przez podległych pracowników,
- realizacja, egzekwowanie, nadzorowanie i kontrola zadań związanych z: m.in. realizacją zadań państwowej służby geodezyjnej i kartograficznej, realizacją zadań wykonywanych przez Powiatowy Ośrodek Dokumentacji Geodezyjnej i Kartograficznej, gleboznawczą klasyfikacją gruntów, kontrolą operatów przyjmowanych do zasobu geodezyjnego i kartograficznego,
- przeprowadzania postępowania administracyjnego w celu aktualizacji operatu ewidencyjnego.

2) Kierownik PODGiK

pani zatrudniona na stanowisku Zastępcy Naczelnika w Wydziale Geodezji, Kartografii i Gospodarki Nieruchomościami ds. geodezji, p.o. Kierownika Powiatowego Ośrodka Dokumentacji Geodezyjnej i Kartograficznej w Wałczu, zgodnie z zapisami sporządzonego dla niej dokumentu z 8.02.2018 r. - *Zakres czynności pracownika (obowiązków, uprawnień i odpowiedzialności)* jej bezpośrednim przełożonym jest pani, a do jej zakresu szczegółowych obowiązków m.in. należy:

- kierowanie Powiatowym Ośrodkiem Dokumentacji Geodezyjnej i Kartograficznej,
- sprawowanie nadzoru w zakresie:
 - prowadzenia powiatowego zasobu geodezyjnego i kartograficznego, w tym ewidencji gruntów i budynków, gleboznawczej klasyfikacji gruntów i geodezyjnej ewidencji sieci uzbrojenia terenu,
 - koordynacji usytuowania projektowanych sieci uzbrojenia terenu,

- zakładania osnów szczegółowych,
- tworzenia, prowadzenia i udostępniania baz danych (...),
- tworzenie i udostępnianie standardowych opracowań kartograficznych (...),
- przeprowadzania powszechnej taksacji nieruchomości,
- ochrony znaków geodezyjnych, grawimetrycznych i magnetycznych,
- prowadzenia powiatowych baz danych wchodzących w skład krajowego systemu informacji o terenie,
- weryfikacji opracowań geodezyjno-kartograficznych,
- przyjmowania zgłoszeń robót geodezyjnych i kartograficznych,
- przeprowadzanie postępowań administracyjnych w zakresie gleboznawczej klasyfikacji gruntów oraz w zakresie aktualizacji operatu ewidencyjnego.

• **forma zatrudnienia (powołania) Geodety Powiatowego,**

Pani zatrudniona w drodze umowy o pracę przez Starostwo Powiatowe w Wałczu, z dniem 1.06.2008 r. została zatrudniona na stanowisku Naczelnika Wydziału Geodezji, Kartografii i Gospodarki Nieruchomościami w Starostwie Powiatowym w Wałczu z jednoczesnym sprawowaniem funkcji Geodety Powiatowego.

(dowody akta kontroli: str. 82-89)

4. spełnienie wymogów formalnych przez Geodetę Powiatowego,

stanowisko Geodety Powiatowego pełni osoba spełniająca wymogi prawne określone § 4 rozporządzenia Ministra Infrastruktury z dnia 9 listopada 2004 r. *w sprawie określenia wymagań, jakim powinni odpowiadać wojewódzcy inspektorzy nadzoru geodezyjnego i kartograficznego, geodeci województw, geodeci powiatowi i geodeci gminni* (Dz.U. Nr 249, poz. 2498) posiadająca:

- dyplom ukończenia studiów wyższych na kierunku geodezyjnym,
- uprawnienia zawodowe do wykonywania samodzielnych funkcji w dziedzinie geodezji i kartografii w zakresie 1, 2, 4,
- staż pracy w organach jednostek samorządu terytorialnego,
- w pełni korzystająca z praw cywilnych i obywatelskich.

(dowody akta kontroli: str. 82-89)

Ocena cząstkowa:

uchybień: 2,

- 1) z regulaminu organizacyjnego Starostwa Powiatowego nie wynika jednoznacznie, że zadania z zakresu geodezji i kartografii Starosta Wałecki realizuje przy pomocy Geodety Powiatowego. Realizacja zadań Starosty jako organu administracji geodezyjnej i kartograficznej, określonych w art. 7d *ustawy Pgik*, nie jest przypisana bezpośrednio do stanowiska Geodety Powiatowego lecz do Wydziału Geodezji, Kartografii i Gospodarki Nieruchomościami, którym kieruje Naczelnik Wydziału pełniący jednocześnie funkcję Geodety Powiatowego, i który podporządkowany jest Wicestaroscie Powiatu Wałeckiego - naruszenie art. 6a ust. 1 pkt 2 lit. b *ustawy Pgik*;
- 2) regulamin organizacyjny Starostwa Powiatowego nie wyszczególnia jednoznacznie zadań realizowanych przez Powiatowy Ośrodek Dokumentacji Geodezyjnej i Kartograficznej.

Przyczyny stwierdzonych uchybień: wyjaśnienia jednostki kontrolowanej wobec stwierdzonych uchybień, pismo z 20.05.2021 r., znak: GN.6640.8.2021 (str. 412-414 akt kontroli): .

„*Procedura zmian regulaminu organizacyjnego Starostwa Powiatowego wymaga akceptacji radcy prawnego starostwa, działającego w ramach Wydziału Organizacyjno-Prawnego. Geodeta*

Powiatowy zgłosił konieczność zmiany regulaminu organizacyjnego zgodnie z zaleceniami poprzedniej kontroli, przedstawił propozycje zmian do regulaminu dotyczące umiejscowienia i zadań Geodety Powiatowego oraz szczegółowych zadań PODGiK, jednak do dnia rozpoczęcia niniejszej kontroli procedura wprowadzenia zmian regulaminu nie została zakończona.”

I.3 Zasoby pracownicze realizujące zadania rządowe z zakresu geodezji i kartografii,

ustalenia poczyniono na podstawie przedłożonych kontrolującym zakresów czynności i upoważnień organu do działania w jego imieniu oraz zaświadczeń o odbytych studiach i szkoleniach (płyta CD nr 1– str. 308-309 - akt kontroli), informacje w tym zakresie zebrano w załączniku nr 1 „OBSADA KADROWA” (str. 310-311 akt kontroli).

Osoba wykazana w kol. nr 11 ww. załącznika, zgodnie z informacją zawartą w piśmie z 6.05.2021 r., znak: GN.661.8.2021.EM (str. 202-203 akt kontroli), na dzień rozpoczęcia kontroli przebywała na długotrwałych nieobecnościach (urlop macierzyński), w związku z czym osoba ta nie została objęta kontrolą.

Zadania z zakresu geodezji i kartografii realizuje Wydział (GN). Zgodnie z zakresami czynności pracowników Wydziału zadania z zakresu objętego kontrolą (na dzień rozpoczęcia kontroli) realizuje 11 pracowników (z wyłączeniem Geodety Powiatowego).

Faktycznie realizowane zadania z zakresu objętego kontrolą (wskazane przez Geodetę Powiatowego w załączniku nr 1 OBSADA KADROWA), tj. czynności:

- prowadzenie i aktualizacja baz danych PZGiK realizuje 8 pracowników (z czego: 8 - bazy: EGIB, 6 - bazy GESUT, 6 - bazy BDOT500, 6 - bazy BDSOG, 6 - bazy PRG, 2 - bazy RCN);
- udostępnianie danych z baz danych PZGiK realizuje 8 pracowników (z czego: 8 - bazy EGIB, 6 - bazy GESUT, 6 - bazy BDOT500, 6 - bazy BDSOG, 6 - bazy PRG, 2 - bazy RCN);
- prowadzenie postępowań administracyjnych z zakresu egib realizuje 1 pracownik;
- wydawanie decyzji administracyjnych w zakresie bieżącej aktualizacji danych egib realizuje 1 pracownik;
- rozstrzyganie uwag zgłoszonych do projektów modernizacji realizuje 2 pracowników;
- wydawanie decyzji o uwzględnieniu lub odrzuceniu zarzutów zgłoszonych do operatu opisowo-kartograficznego wytworzonego w procesie modernizacji, zarzutów zgłoszonych do operatu opisowo-kartograficznego wytworzonego w procesie modernizacji realizowane jest przez 2 pracowników.

Stan zatrudnienia w Wydziale - osób realizujących zadania objęte kontrolą (na dzień rozpoczęcia kontroli), oraz jego charakterystykę zawodową przedstawia poniższa tabela:

Liczba osób zatrudnionych w Wydziale realizujących zadania objęte kontrolą (z wyłączeniem Geodety Powiatowego)	Liczba osób posiadających uprawnienia zawodowe w dziedzinie geodezji i kartografii	Wykształcenie pracowników	Staż pracy pracowników (ogólny)

11	zakres 1 i 2 – 3 osoby;	4 - wyższe geodezyjne (w tym dodatkowo 2 osoby mają wyższe w innym zakresie), 3 - średnie geodezyjne (w tym dodatkowo 1 osoba ma wyższe w innym zakresie), 4 - wyższe w innym zakresie	8 - powyżej 10 lat 1 - od 5 do 10 lat 2 - do 5 lat
----	-------------------------	--	--

Wykazany powyżej ogólny staż pracy pracowników jest wykazany zgodnie z informacją podaną w załączniku nr 1 OBSADA KADROWA (str. 310-311 akt kontroli),
W kontrolowanym okresie pracownicy realizujący zadania podlegające kontroli nie posiadali pozwoleń na udział w praktykach zawodowych w jednostkach wykonawstwa geodezyjnego. Natomiast 10 pracowników wzięło udział w szkoleniach z zakresu realizowanych zadań oraz 4 pracowników poszerzyło wiedzę na studiach podyplomowych, z zakresu zajmowanego stanowiska.

Na podstawie informacji w ww. załącznikach oraz na podstawie oświadczeń zawartych w wyjaśnieniach otrzymanych w piśmie z 16.04.2021 r., znak: GN.661.8.2021.EM (str. 198-200 akt kontroli), cyt.: „(...) *stan kadrowy pracowników zasobu jest niewystarczający w kwestii osób z wykształceniem geodezyjnym, które posiadają uprawnienia geodezyjne. (...) Skutkuje to tym, że czynności związane z opracowaniem dokumentacji przetargowych, planowaniem wydatkowania środków z dotacji, sporządzaniem sprawozdań, wypełnianiem kolejnych ankiet wykonywane są najczęściej przez 2 osoby, pozostali pracownicy zajmują się wykonywaniem bieżących obowiązków. Rotacja pracowników jest duża, w kontrolowanym okresie trzy osoby zwolniły się z ośrodka, (...) jedna osoba jest na urlopie wychowawczym. Zatrudnione są nowe osoby (po ekonomii) – na zastępstwo, geodeta po studiach z trzyletnim stażem w terenie jako pomoc administracyjna (wymaga przyuczenia do pracy na stanowisku urzędniczym) oraz stażystka, która pomaga w ewidencji gruntów i budynków przy skanowaniu i rejestracji dowodów zmian i zawiadomień z Wydziału Ksiąg Wieczystych SR w Wałczu. Sytuacja pandemii Covid 19 nie sprzyja terminowości realizacji zadań z zakresu geodezji i kartografii, absencja pracowników z powodu choroby, opieki nad dziećmi, praca rotacyjna na początku pandemii oraz zmianowa, gdzie pracownicy byli podzieleni na dwie grupy pracujące stacjonarnie od 7.30 do 12.30 i od 13.00 do 18.00 (od 3.11.2020 r. do 7.01.2021 r.)”, kontrolujący ocenili, że stan kadrowy Wydziału może być przyczyną ewentualnych nieprawidłowości w realizacji kontrolowanych zadań.*

Ocena cząstkowa: brak, brak ustaleń niepożądanych.

I.4 Upoważnienia wydane przez organ administracji geodezyjnej i kartograficznej do działania w imieniu Starosty:

ustalenia poczyniono na podstawie przedłożonych kontrolującym zakresów czynności i upoważnień organu do działania w jego imieniu oraz upoważnień do przetwarzania danych osobowych (dowody akta kontroli: str. 82-89, 99-100 oraz płyta CD nr 1 – str. 308-309), informacje w tym zakresie zebrano w załączniku nr 1 OBSADA KADROWA (akta kontroli str. 310-311).

- **osoby upoważnione do wykonywania zadań wynikających z ustawy PgiK:**

kontrolujący ustalili, że upoważnienia do działania w imieniu organu do wykonywania zadań wynikających z *ustawy PgiK* posiadają: Geodeta Powiatowy oraz 8 pracowników Wydziału GN (z 11 realizujących zadania objęte kontrolą).

Ponadto kontrolujący ustalili, że wszyscy pracownicy Wydziału GN realizujący zadania z zakresu geodezji i kartografii posiadają upoważnienia do przetwarzania danych osobowych w zakresie niezbędnym do wykonywania powierzonych zadań przy czym w 8 przypadkach (na 12 wszystkich upoważnień podlegających kontroli), upoważnienia te są nieaktualne z uwagi na wskazane w podstawie prawnej tych upoważnień nieobowiązujące już przepisy art. 37 ustawy z dnia 29 sierpnia 1997 r. *o ochronie danych osobowych* (akt utracił moc z dniem 6.02.2019 r.).

- **podstawa prawna wydania upoważnień:**

kontrolujący ustalili, że upoważnienia do wykonania zadań organu w kontrolowanym obszarze, wydane przez Starostę Wałeckiego - organ Służby Geodezyjnej i Kartograficznej, dla pracowników (w tym Geodety Powiatowego), wykazanych w załączniku nr 1 OBSADA KADROWA, realizujących zadania organu z zakresu geodezji i kartografii, zawierały poprawną podstawę prawną ich wydania.

- **zgodność z przepisami prawa i adekwatność zakresów upoważnień, w stosunku do zapisów w zakresach czynności pracownika (opisach stanowisk pracy), mając na uwadze faktycznie realizowane zadania:**

badanie zakresów wydanych upoważnień pracowników Wydziału, mając na uwadze zapisy zakresów czynności pracowników i faktycznie realizowane przez nich zadania, wykazało ich zgodność z przepisami prawa. Jednakże ustalono, że nie wszyscy pracownicy posiadają upoważnienia, adekwatnie do zapisów zawartych w ich zakresach czynności i faktycznie realizowanych zadań. Rozbieżności uwidacznia załącznik nr 1 OBSADA KADROWA – dotyczy to pracowników wykazanych w kol. 4 i 13 ww. załącznika.

Ocena cząstkowa:

uchybień: 2,

- 1) nie wszyscy pracownicy posiadają upoważnienia do realizacji zadań wynikających z *ustawy PgiK* adekwatne do zapisów zawartych w ich zakresach czynności i faktycznie realizowanych zadań, dotyczy to 2 przypadków wymienionych w kol. 4 i 13 załącznika „OBSADA KADROWA”;
- 2) upoważnienia do przetwarzania danych osobowych dla części pracowników realizujących zadania organu z zakresu geodezji i kartografii są nieaktualne z uwagi na wskazane w podstawie prawnej tych upoważnień nieobowiązujące już przepisy art. 37 ustawy z dnia 29 sierpnia 1997 r. *o ochronie danych osobowych* (akt utracił moc z dniem 6.02.2019 r.), mając na uwadze przepisy: art. 29 rozporządzenia Parlamentu Europejskiego i Rady (UE) 2016/679 z dnia 27 kwietnia 2016 r. *w sprawie ochrony osób fizycznych w związku z przetwarzaniem danych osobowych i w sprawie swobodnego przepływu takich danych* (Dz.U.UE.L.2016.119.1 - przepis obowiązujący od dnia 25 maja 2018 r.) oraz art. 5a ust. 4 *ustawy PgiK* (przepis obowiązujący od dnia 4 maja 2019 r.), powyższe dotyczy osób wymienionych w kol. 1-7, 9 tabeli „OBSADA KADROWA”.

Przyczyny stwierdzonych uchybień: wyjaśnienia jednostki kontrolowanej wobec stwierdzonych uchybień, pismo z 20.05.2021 r., znak: GN.6640.8.2021 (str. 412-414 akt kontroli):

„Upoważnienia do realizacji zadań wynikających z *ustawy PgiK* są aktualizowane dla pracowników nowo zatrudnianych i konsekwentnie zmieniane u pracowników, w przypadku których następuje konieczność zmiany zapisów dotyczących zastępstwa na czas nieobecności, aktualizowane są wtedy

również podstawy prawne. (...) Wydział Geodezji, Kartografii i Gospodarki Nieruchomościami (...) nie weryfikuje na bieżąco aktualności upoważnień wydawanych na podstawie przepisów, które obowiązywały w dacie ich wydawania. (...)"

I.5 Regulacje wewnętrzne i sposób prowadzenia obiegu dokumentów w zakresie prowadzenia PZGiK.

Kontrolujący ustalili, że za wyjątkiem obsługi narad koordynacyjnych, dla których szczegółowy sposób ich organizowania określony został Zarządzeniem Nr 14/2014 Starosty Wałeckiego z 25.07.2014 r. (akta kontroli str. 94-98), w jednostce brak jest wewnętrznych regulaminów i zarządzeń dotyczących obiegu dokumentów w zakresie prowadzenia PZGiK oraz aktualizacji baz danych. Wg regulaminu Starostwa (§ 33 ust. 1), cyt.: „Przy załatwianiu spraw indywidualnych z zakresu administracji publicznej pracownicy Starostwa stosują przepisy ustawy Kodeks postępowania administracyjnego, instrukcję kancelaryjną oraz inne przepisy proceduralne, a ponadto właściwe przepisy prawa materialnego.” Dodatkowo w rozdziale VII regulaminu określono ogólne zasady podpisywania pism i obiegu dokumentów.

Kontrolującym Kierownik PODGiK przekazała dokument z 18.03.2021 r. „Obieg dokumentów i procedur opisujących sposób aktualizacji prowadzonych baz” (akta kontroli str. 68-75), w którym przedstawione zostały krótkie opisy zasad obiegu dokumentów i procedur w jednostce (wykorzystane do dalszych ustaleń kontroli) w zakresie:

- a) przyjmowania zgłoszeń prac geodezyjnych,
- b) przekazywania przez wykonawców wyników zrealizowanych prac geodezyjnych,
- c) świadczenia usług udostępniania materiałów PZGiK,
- d) wydawania wypisów, wypisów i wyrysów oraz zaświadczeń,
- e) obsługi narad koordynacyjnych,
- f) pobierania opłat za powyższe usługi,
- g) udostępniania danych z baz danych na podstawie art. 15 ustawy o IIP oraz art.15 ustawy o informatyzacji.

Dodatkowo Kierownik PODGiK w piśmie z 30.04.2021 r., znak: GN.661.8.2021.EM (akta kontroli str. 142-143) poinformowała, cyt.:

„ (...) na stronie BIP starostwa w zakładce „ Poradnik interesanta/Wydział Geodezji, Kartografii i Gospodarki Nieruchomościami/Sprawy załatwiane przez Powiatowy Ośrodek Dokumentacji Geodezyjnej i Kartograficznej”, po kliknięciu na link następuje przekierowanie interesanta do strony internetowej Powiatowego Ośrodka Dokumentacji Geodezyjnej i Kartograficznej tj. do adresu: <http://podgik.powiatwalecki.pl/> Na stronie PODGiK znajdują się wszystkie niezbędne informacje oraz wzory druków do pobrania z podziałem na geodetów, interesantów, rzeczoznawców majątkowych i projektantów w sprawie uzgadniania dokumentacji projektowej. Na stronie jest też zakładka „Mapa ewidencyjna powiatu wałeckiego” za pośrednictwem której możliwy jest dostęp do Systemu e-Uslug Publicznych takich jak: Portal Geodety, Portal Interesanta, Portal Mapowy, Portal Komornika, Portal Rzeczoznawcy, Narada Koordynacyjna oraz Portal Projektanta.”

Ocena cząstkowa: brak uchybień i nieprawidłowości.

I.6 Infrastruktura informatyczna i programowa wykorzystywana do prowadzenia PZGiK w tym baz danych i świadczenia e-usług dotyczących ewidencji gruntów i budynków (dalej jako egib),

ustaleń dokonano na podstawie informacji, przekazanych przez jednostkę kontrolowaną, zawartych w piśmie z 2.04.2021 r. znak GN.661.8.2021.EM (akta kontroli str. 241-243) oraz tabelach: SYSTEM PZGiK - akta kontroli str. 237, PORTAL PZGiK - akta kontroli str. 235, a także na podstawie informacji zawartych w piśmie 26.04.2021 r. znak GN.661.8.2021.EM (akta kontroli str. 298-300).

W Starostwie Powiatowym w Wałczu do prowadzenia PZGiK, w tym baz danych: BDOT500, GESUT, SOG, RCN, EGIB oraz świadczenia e-usług dotyczących ewidencji gruntów i budynków wykorzystywane jest oprogramowanie TurboEWID 2007 firmy GEOMATYKA Kraków. Wersja Turbo Ewid 9.3, Silnik bazy ORACLE 12, struktura bazy EWID2007. Moduły systemu to: PZGiK, EGIB, EMUiA, BDOT500, GESUT, BDSOG, Ewidencja dokumentacji finansowo-księgowej.

E-usługi realizowane są poprzez serwerową aplikację internetową WebEWID firmy GEOMATYKA-Kraków s.c., adres: <https://walecki.webewid.pl> (Portal Geodety, na czas pandemii - Portal Interesanta, Portal Komornika, Portal Rzecznawcy, Narada koordynacyjna, Portal Projektanta). Dodatkowo dla urzędów gminnych i wydziałów starostwa dedykowany jest portal IntraEwid - <https://walecki.webewid.pl/IntraEwid>.

portal-logo A A+ A++ Kontrast

System e-Usług Publicznych

WYDZIAŁ GEODEZJI POWIATU WAŁCZKIEGO

- Portal Geodety**
E-usługa przeznaczona dla geodetów wykonujących prace geodezyjne na terenie powiatu. Umożliwia zgłoszenie nowej pracy geodezyjnej wraz z zamówieniem materiałów. Geodeta ma dostęp do wszystkich zgłoszonych przez siebie prac geodezyjnych, dla których można wykonać zgłoszenie.
- Portal Interesanta**
E-usługa, dzięki której interesant, po zalogowaniu się za pomocą profilu zaufanego(PZ) ma możliwość zamówienia materiałów. Wypełniając wniosek należy wskazać zakres zamówienia, sposób odbioru materiałów, oraz podać informacje kontaktowe do interesanta.
- Portal Komornika**
E-usługi przeznaczone tylko dla komorników sądowych poszukujących nieruchomości na terenie powiatu należących do dłużników.
- Portal Rzecznawcy**
E-usługa umożliwiająca rzeczoznawcom przeglądanie aktów notarialnych, po wcześniejszym wyszukaniu wglądu do danej jednostki ewidencyjnej, oraz zamawiania szczegółowych danych dotyczących wskazanych transakcji. Należy pamiętać, że kupując na raz wgląd do 2 jednostek ewidencyjnych, czas nie jest uwzględniany w bilansie # podgląd. Wgląd do jednostki ewidencyjnej jest płatny.
- Narada koordynacyjna**
E-usługa przeznaczona dla pracowników branż w celu uczestnictwa w zdalnej naradzie koordynacyjnej.
- Portal mapowy**
E-usługi przeznaczone do przeglądania map geodezyjnych (map o dużej skali czyli od 1:500 do 1:5000). Wśród map geodezyjnych można przeglądać mapę ewidencyjną i mapę zasadniczą.
- Portal Projektanta**
E-usługa, dzięki której projektant może złożyć wniosek o uzgodnienie sieci. Do składanego wniosku należy dodać odpowiednie załączniki oraz określić położenie przebiegu planowanego przyłącza. Po wystawieniu przez urząd opłaty, projektant ma możliwość pobrania DOO oraz opłacenia go drogą elektroniczną.

Przydatne informacje

- Repozytorium wiedzy
- Instrukcje
- FAQ
- Wnioski
- Weryfikacja dokumentów
- Pobierz bazę dla wykonawcy
- Zdalna pomoc

<https://walecki.webewid.pl/e-uslugi/office-departments-portal/office-departments-portal/department/GEO>

Funkcjonujący w jednostce portal mapowy (<https://walecki.webewid.pl/e-uslugi/portal-mapowy>) jest aplikacją internetową, służącą do prezentowania danych przestrzennych z różnych warstw tematycznych. Szczegółowy opis portalu zawierają punkty II.2a.3 i II.2b.1.

System teleinformatyczny do prowadzenia EGIB oparty jest na jednej zintegrowanej bazie danych dla części graficznej i opisowej.

Zgodnie z informacją przekazaną przez kontrolowaną jednostkę, wdrożony w jednostce system teleinformatyczny do prowadzenia PZGiK, spełnia wymogi określone w obowiązujących przepisach prawa tj. w § 7 ust. 2 i 3 *rozporządzenia w sprawie zasobu*.

Ocena cząstkowa: brak, brak ustaleń niepożądanych.

I.7 Zapewnienie środków finansowych na realizację zadań w dziedzinie geodezji i kartografii,

Ustaleń dokonano na podstawie informacji przekazanej przez Kierownika PODGiK w piśmie z 16.04.2021 r., znak: GN.661.8.2021.EM (str. 198-200 akt kontroli) - tabeli DOCHODY I WYDATKI Z ZAKRESU GEODEZJI I KARTOGRAFII (akta kontroli str. 192) oraz udostępnionych (pod wskazanym w ww. piśmie linkiem) kontrolującym skanów sprawozdań, zestawień i planów finansowych za kontrolowany okres czasu.

Wysokość dochodów jednostki z tytułu udostępniania PZGiK w okresie kontrolowanym oraz wysokość wydatków na zadania z zakresu geodezji i kartografii (bez dotacji) w poszczególnych latach, przedstawia tabela DOCHODY I WYDATKI Z ZAKRESU GEODEZJI I KARTOGRAFII. Z powyższej tabeli wynika, że w okresie kontrolowanym wpływy pozyskane

z tytułu udostępniania PZGiK w poszczególnych latach zostały w całości przeznaczone na finansowanie zadań geodezyjnych, o których mowa w art. 41b pkt 3 *ustawy PgiK*. W piśmie z 16.04.2021 r. poinformowano, że w latach 2018-2020 dochody z tytułu udostępniania PZGiK przeznaczone zostały na zadania z zakresu geodezji i kartografii w tym m.in. na: wynagrodzenia pracowników realizujących zadania z zakresu geodezji i kartografii, zakup asysty technicznej oprogramowania TurboEWID do prowadzenia zasobu, zakup materiałów i wyposażenia, zakup energii i innych opłat eksploatacyjnych dotyczących budynku w którym mieści się PODGiK oraz na szkolenia i delegacje pracowników PODGiK.

Ponadto w ww. piśmie poinformowano, cyt.: „W 2021 r. całe dochody z udostępniania PZGiK planowane są do wykorzystania na geodezję, ale ponieważ koszty prowadzenia zasobu obejmują również płace pracowników obsługujących zasób i ewidencję, to Starosta prawdopodobnie wydatkuje je na ten cel z uwagi na niewystarczające dotacje na wynagrodzenia (...)”.

Ocena cząstkowa: brak, brak ustaleń niepożądanych.

I.8 Wykorzystywanie danych referencyjnych PZGiK dla potrzeb realizacji zadań innych niż zadania administracji geodezyjnej i kartograficznej.

ustaleń dokonano na podstawie informacji, przekazanych przez jednostkę kontrolowaną, zawartych w piśmie z 2.04.2021 r. znak GN.661.8.2021.EM (akta kontroli str. 241-243).

Z wyjaśnień jednostki kontrolowanej wynika, że Starosta Wałecki wykorzystuje dane PZGiK do zadań Starosty realizowanych m.in. przez:

- pracowników **Wydziału Geodezji, Kartografii i Gospodarki Nieruchomościami** zajmujących się wyłączeniem gruntów z produkcji rolnej, mieniem Skarbu Państwa i powiatu,
- pracowników **Wydziału Architektury i Budownictwa** szczególnie przy wydawaniu pozwoleń na budowę budynków i sieci uzbrojenia terenu, zgłoszeń dotyczących rozbiórek obiektów budowlanych itp.
- pracowników **Wydziału Ochrony Środowiska, Rolnictwa i Leśnictwa** w zakresie wydawania decyzji administracyjnych i zaświadczeń, w czynnościach związanych z nadzorem nad lasami niepaństwowymi (sporządzanie inwentaryzacji stanu lasów oraz oceny udatności po zalesieniach).

W wyżej wymienionych wydziałach, których pracownicy posiadają zdalny dostęp do bazy danych na podstawie indywidualnych loginów i haseł, wykorzystywane są przede wszystkim bazy danych **EGiB, GESUT, BDOT500**.

Dane z PZGiK wykorzystywane są w systemie **RWDZ** (Rejestr Wydanych Decyzji i Zgłoszeń), dotyczy to zbiorów **EGiB, GESUT, BDOT500**.

Ocena cząstkowa: brak, brak ustaleń niepożądanych.

OCENA ZADANIA I. „Ustalenia formalno-organizacyjne”:

Ogólną ocenę zagadnień I.2 i I.4 określono dokonując podsumowania ocen cząstkowych przyznając: **ocenę pozytywną pomimo stwierdzonych nieprawidłowości**.

Tabela: Określenie ilości stwierdzonych uchybień i nieprawidłowości w zadaniu.

Nr porządkowy wg badanych zagadnień	Oceny cząstkowe		
	B [x – brak występowania uchybień i nieprawidłowości]	U [n – ilość stwierdzonych uchybień]	N [m – ilość stwierdzonych nieprawidłowości]
1	2	3	4
I.1	do dalszych ustaleń kontroli		
I.2.	-	2	0

I.3.#	<i>brak ustaleń niepożądanych</i>		
I.4.	-	2 (3)*	0 (3)*
I.5.#	<i>brak ustaleń niepożądanych</i>		
I.6.#	<i>brak ustaleń niepożądanych</i>		
I.7.#	<i>brak ustaleń niepożądanych</i>		
I.8.#	<i>brak ustaleń niepożądanych</i>		
Podsumowanie działań podlegających ocenie*: I.2 i I.4	-	4 (3)*	0 (3)*
	Ocena ogólna zadania		
	PN [<i>pozytywna pomimo stwierdzonych nieprawidłowości</i>]**		
Podsumowanie ocen niepożądanych:	x	-	-

** gdy uchybienia przekraczają 50% czynników podlegających ocenie traktuje się je jako nieprawidłowość

* ilość czynników ocennych w kontrolowanych podobszarach

nie podlega ocenie, ale w przypadku ustaleń niepożądanych należy wydać zalecenia w tym zakresie, tj. wykazać zauważone uchybienia i nieprawidłowości.

II. OCENA REALIZACJI TEMATÓW PRIORYTETOWYCH:

II.1. Modernizacja ewidencji gruntów i budynków (egib) – kontrola prawidłowości stosowania procedur przeprowadzania modernizacji (art. 24a ustawy PgiK).

Kontroli podlegał okres od 1 stycznia 2018 r. do dnia rozpoczęcia kontroli. Ustaleń dokonano dla uzgodnionych projektów modernizacji, zrealizowanych w okresie objętym kontrolą. Rozpoznanie w tym zakresie poczyniono w oparciu o zestawienia zbiorcze znajdujące się w zasobach WIGiK (monitoring) w odniesieniu do modernizacji ewidencji gruntów i budynków województwa zachodniopomorskiego (w tym powiatu wałeckiego), a także w oparciu o informacje uzyskane z jednostki kontrolowanej zawarte w piśmie z 26.04.2021 znak GN.661.8.2021.EM (str. 298-300 akt kontroli) oraz tabeli DZIAŁANIA JEDNOSTKI KONTROLOWANEJ W ZAKRESIE MODERNIZACJI EGIB – PROCEDURA, przekazanej 12.05.2021r. str. 302-303 akt kontroli.

W wyniku podjętych czynności kontrolnych ustalono:

W okresie podlegającym kontroli jednostka kontrolowana podejmowała działania dotyczące modernizacji ewidencji gruntów i budynków. Modernizacją objęto 3 obręby ewidencyjne z ogólnej liczby 34 w jednostce ewidencyjnej 321705_2 Wałcz:

- obręb ewidencyjny – Chwiram 321705_2.0084;
- obręb ewidencyjny – Ostrowiec 321705_2.0059;
- obręb ewidencyjny – Lubno 321705_2.0026.

Cele prac modernizacyjnych wynikały z § 55 ust. 1 i 2 *rozporządzenia w sprawie egib* i dotyczyły uzupełnienia i utworzenia pełnego zakresu danych ewidencyjnych zgodnych z wymaganiami określonymi w rozporządzeniu natomiast zakres prac był zgodny z uzgodnionym projektem modernizacji. Kryterium wyboru obrębów do modernizacji to realizacja § 80 ust. 1 *rozporządzenia w sprawie egib*.

Ocena cząstkowa: brak uchybień i nieprawidłowości.

USTALENIA SZCZEGÓŁOWE.

Kontroli podlegał okres **od 1 stycznia 2018 r. do dnia rozpoczęcia czynności kontrolnych.** W okres ten wlicza się także działania modernizacyjne jednostki rozpoczęte w roku poprzedzającym, tj. 2017, ponieważ ogłoszenie o ujawnieniu danych w bazie ewidencji gruntów i budynków, zawarte w Dzienniku Urzędowym województwa zachodniopomorskiego, nastąpiło

po 1 stycznia 2018 r. Ustalenia w tym zakresie dotyczyły, więc jednostki ewidencyjnej – gmina Wałcz, obręby ewidencyjne: Chwiram, Ostrowiec i Lubno.

Zestawienie odpowiednich ustaleń zebrano w tabeli DZIAŁANIA JEDNOSTKI KONTROLOWANEJ W ZAKRESIE MODERNIZACJI EGİB – PROCEDURA (akta kontroli str. 302-303).

II.1.1. Projekty modernizacji - ustalono:

Dla modernizowanych obrębów ewidencyjnych opracowano projekty modernizacji, które zostały pozytywnie zaopiniowane przez Zachodniopomorskiego Wojewódzkiego Inspektora Nadzoru Geodezyjnego i Kartograficznego w dniu 01 lutego 2011 r.

Zakres modernizowanych danych był zgodny z zaopiniowanym projektem.

Ocena cząstkowa:

uchybień: 1,

zgodnie z § 33 pkt 1 w zw. z § 56 pkt 1 *rozporządzenia w sprawie egib* opracowany przez starostę projekt modernizacji ewidencji gruntów i budynków podlega uzgodnieniu z wojewódzkim inspektorem nadzoru geodezyjnego i kartograficznego. Z uwagi na upływ czasu od dnia uzgodnienia projektów modernizacji (2011 rok) do czasu rozpoczęcia prac związanych z modernizacją egib, treści ich powinny podlegać aktualizacji w związku ze zmianą przepisów w tym *ustawy Pgik* i *rozporządzenia w sprawie egib*.

nieprawidłowości: 0.

II.1.2. Zastosowanie się Starosty Wałeckiego do art. 24a ust. 2 i 3 ustawy Pgik - ustalono:

Starosta Wałecki oświadczył, że podał do publicznej wiadomości informację o rozpoczęciu prac oraz o trybie postępowania związanego z modernizacją. Informacje wywieszono na tablicy ogłoszeń Starostwa Powiatowego na okres ponad 14 dni odpowiednio dla:

- obrębu Chwiram, gmina Wałcz pismo z „12.10.2016 GN 6641.9.2016” od „12.10.2016 do 12.12.2016”,
- obrębu Ostrowiec gmina Wałcz pismo z „4.10.2017 GN 6641.3.2017” od „04.10.2017 do 28.09.2020”,
- obrębu Lubno gmina Wałcz pismo z „15.10.2018 GN 6641.9.2018” od „16.10.2018 do 31.10.2018”.

Ocena cząstkowa: brak uchybień i nieprawidłowości.

II.1.3. Zastosowanie się Starosty Wałeckiego do art. 24a ust. 5 ustawy Pgik - ustalono:

Starosta Wałecki poinformował, 14 dni przed wyłożeniem do wglądu projektu operatu opisowo – kartograficznego o terminie i miejscu wyłożenia projektu, poprzez wywieszenie informacji na tablicy ogłoszeń starostwa oraz ogłoszenie w prasie o zasięgu krajowym, odpowiednio dla:

- obrębu Chwiram od 08.09.2017 r. do 25.09.2017 r. (tablica ogłoszeń), a od 18.09.2017r. (ogłoszenie w prasie pn. „Gazeta Wyborcza”);
- obrębu Ostrowiec od 28.09.2020r. do 01.10.2020 r. (tablica ogłoszeń), a od 01.10.2020 r. (ogłoszenie w prasie pn. „Gazeta Wyborcza”);
- obrębu Lubno od 29.03.2019 r. do 02.04.2019 r. (tablica ogłoszeń), a od 02.04.2019 r. (ogłoszenie w prasie pn. „Dziennik Gazeta Prawna”).

Ocena cząstkowa: brak uchybień i nieprawidłowości.

II.1.4. Procedury wyłożenia projektu operatu opisowo – kartograficznego, zgodnie z art. 24a ust. 4 i 6 ustawy PgiK oraz § 56 ust. 2 i 3 rozporządzenia w sprawie egib - ustalono:

Dla modernizowanych obrębów zachowano wymagane procedury wyłożenia projektu operatu opisowo – kartograficznego. Projekty wyłożono w siedzibie Starostwa Powiatowego w Wałczu na okres 15 dni roboczych, odpowiednio:

- obręb Chwiram od 09.10.2017r. do 27.10.2017r.;
- obręb Ostrowiec od 19.10.2020 r. do 06.11.2020 r.;
- obręb Lubno od 19.04.2019 r. do 10.05.2019r..

Ocena cząstkowa: brak uchybień i nieprawidłowości.

Dla modernizowanych obrębów, tj. obrębu Chwiram, Ostrowiec i Lubno gmina Wałcz, projekty operatów zostały wyłożone w formie elektronicznej „nośniki elektroniczne – laptop”.

Ocena cząstkowa: brak ustaleń niepożądanych.

W trakcie wyłożenia projektu operatu opisowo – kartograficznego wniesiono uwagi dla obrębu Chwiram (pięć uwag) oraz dla obrębu Ostrowiec (trzyście uwag). Natomiast do obrębu Lubno nie wniesiono żadnych uwag.

Ocena cząstkowa: brak ustaleń niepożądanych.

II.1.5. Rozpatrzenie uwag do projektu – art. 24a ust. 7 ustawy PgiK – ustalono:

Uwagi do projektów modernizacji wniesiono w obrębach Chwiram (pięć uwag) i Ostrowiec (trzyście uwag). Dla obrębu Chwiram wśród pięciu wniesionych uwag, jedną uznano za zasadną do procedury ustalania granic - *usterka poprawiona przez Wykonawcę*. Dla obrębu Ostrowiec wśród trzynastu uwag osiem uznano za zasadne. Dla obrębu Lubno nie wniesiono żadnych uwag.

Podczas wyłożenia dla wszystkich wniesionych uwag sporządzono wzmianki w protokołach o ich treści i sposobie rozpatrzenia. Wszyscy zgłaszający uwagi zostali poinformowani o sposobie ich rozstrzygnięcia, zgodnie z art. 24a ust. 7 ustawy PgiK.

Zgodnie z oświadczeniem Starosty w rozpatrywaniu uwag do projektu modernizacji brał udział wykonawca prac modernizacyjnych i upoważniony pracownik starostwa posiadający uprawnienia zawodowe z zakresu 2.

Ocena cząstkowa: brak uchybień i nieprawidłowości.

II.1.6. Ujawnienie danych objętych modernizacją w ewidencji gruntów i budynków – art. 24a ust. 8 ustawy PgiK – ustalono:

- dla modernizowanego obrębu Chwiram o fakcie, iż dane objęte modernizacją stały się danymi ewidencji gruntów i budynków, Starosta Wałecki poinformował w Dzienniku Urzędowym województwa zachodniopomorskiego (Dz.U. z 2021 poz. 988) - Informacja Starosty z dnia 10 lutego 2021 r., że „Dane objęte modernizacją zawarte w projekcie operatu opisowo-kartograficznego modernizacji ewidencji gruntów i budynków obrębu Chwiram, gmina Wałcz wyłożonym w lokalu Powiatowego Ośrodka Dokumentacji Geodezyjnej i Kartograficznej w Wałczu, ul. Okulickiego 15 w dniach od 09 października do 27 października 2017 r. z dniem 1 listopada 2017 r. stał się danymi ewidencji gruntów i budynków” oraz ogłosił informację w Biuletynie Informacji Publicznej starostwa.
- dla modernizowanego obrębu Lubno o fakcie, iż dane objęte modernizacją stały się danymi ewidencji gruntów i budynków, Starosta Wałecki nie poinformował na stronach Biuletynu Informacji Publicznej starostwa oraz nie ogłosił informacji w Dzienniku Urzędowym województwa zachodniopomorskiego.

– Obręb Ostrowiec – w trakcie realizacji.

Ocena cząstkowa:

uchybień: 0,

nieprawidłowości: 1

Starosta ujawnił w bazie EGiB dane zawarte w projekcie operatu opisowo – kartograficznego nie wywiązując się z obowiązku umieszczenia informacji o terminie, w którym dane objęte modernizacją zawarte w projekcie operatu stały się danymi ewidencyjnymi w Dzienniku Urzędowym województwa zachodniopomorskiego oraz w Biuletynie Informacji Publicznej Starostwa w myśl art. 24a ust. 8 *ustawy PgiK*. (dotyczy 1 przypadku z 2 kontrolowanych obrębów).

Przyczyny stwierdzonych nieprawidłowości:

Jednostka nie udzieliła wyjaśnień w zakresie nieprawidłowości nie umieszczenia informacji o terminie, w którym dane objęte modernizacją zawarte w projekcie operatu stały się danymi ewidencyjnymi w Dzienniku Urzędowym województwa zachodniopomorskiego oraz w Biuletynie Informacji Publicznej Starostwa (obr Lubno).

Skutki stwierdzonych nieprawidłowości:

Niezachowanie wymogów zawartych w art. 24a ust. 8 *ustawy PgiK*, powoduje m.in. brak zapewnienia, każdemu czyjego interesu prawnego dotyczą dane ujawnione modernizacją w ewidencji gruntów i budynków, możliwości zgłaszania zarzutów do tych danych zgodnie z art. 24a ust. 9 *ustawy PgiK* (dotyczy zmodernizowanych danych ujawnionych w egib dla obrębu Lubno).

II.1.7. Zawiadomienie o zmianach – § 49 rozporządzenia w sprawie egib w zw. z art. 24a ust.11 ustawy PgiK – ustalono, że:

Dla modernizowanego obrębu **Chwiram** gmina Wałcz ustalono w trakcie czynności kontrolnych, że o dokonanych zmianach zawiadomiono organy podatkowe, wydział ksiąg wieczystych właściwego sądu rejonowego oraz właściwe podmioty ewidencyjne. Zawiadamianie właściwej miejscowo jednostki statystyki publicznej - nie dotyczy, gdyż *zmiany nie dotyczyły budynków (modernizacja budynków zrealizowana w ramach projektu ZZCPWZ PL 0467 w 2011 r.)*.

Dla modernizowanego obrębu **Lubno** gmina Wałcz ustalono, że o dokonanych zmianach zawiadomiono właściwe podmioty ewidencyjne, właściwe miejscowo jednostki statystyki publicznej. **Nie zawiadomiono** natomiast:

- organów podatkowych;
- wydziału ksiąg wieczystych, właściwego miejscowo sądu rejonowego;

Starosta Wałecki nie zawiadamiał o zmianach sąsiednich starostw, gdyż modernizowane obręby nie graniczą z innym powiatem.

W przypadku powyższych obrębów nie wysyłano zawiadomień o zmianach do danych niewiążących, gdyż nie było zarzutów do danych z operatu opisowo – kartograficznego.

Obręb Ostrowiec gmina Wałcz - obręb w trakcie realizacji (nie podlegał kontroli).

Ocena cząstkowa:

uchybień: 0,

nieprawidłowości: 1,

Starosta Wałecki nie wywiązał się z obowiązku zawiadamiania o dokonanych zmianach w danych ewidencyjnych organów podatkowych oraz wydziału ksiąg wieczystych (dotyczy obrębu Lubno) w myśl § 49 ust. 1 pkt 1,2 *rozporządzenia w sprawie egib*.

Przyczyny stwierdzonych nieprawidłowości: wyjaśnienia jednostki kontrolowanej wobec stwierdzonej nieprawidłowości, pismo z 20.05.2021 r., znak GN.6640.8.2021 (str. 408-410 akt kontroli):

„Zawiadomienia o zmianach w danych ewidencyjnych dla obrębu Lubno po drugim etapie modernizacji polegającym na ustalaniu stanów prawnych i aktualizacji danych ewidencyjnych

budynków i użytków pod budynkami, nie zostały wysłane z powodu niezakończenia pełnej modernizacji, braków kadrowych i absencji pracowników w okresie pandemii Covid -19 w zespole ewidencji gruntów (jedna osoba do bieżącej obsługi wniosków o wypisy i wyrisy z ewidencji oraz jedna do wprowadzania zmian - obie osoby posiadają dzieci w wieku przedszkolnym), kolejna osoba od lipca 2020 na zwolnieniu i aktualnie na urlopie macierzyńskim. Zuwagi na fakt planowanego zakończenia modernizacji na w/w obrębie w zakresie gruntów w bieżącym roku, zawiadomienia zostaną wysłane do określonych w ustawie PgiK podmiotów w terminie.”

Skutki stwierdzonych nieprawidłowości:

brak zapewnienia poprawnej realizacji zapisów wynikających z § 49 ust. 1 pkt 1 i 2 rozporządzenia w sprawie egib.

II.1.8. Aktualizacja bazy ewidencji gruntów i budynków – ustalono:

Do prowadzenia bazy ewidencji gruntów i budynków (EGiB) w Starostwie Powiatowym w Wałczu wykorzystywany jest system teleinformatyczny oparty na jednej zintegrowanej bazie danych.

Na podstawie wyjaśnień jednostki kontrolowanej zawartych w piśmie z 26.04.2021 r. znak: GN.661.8.2021.EM (akta kontroli str. 298-300) ustalono schemat obiegu dokumentów związanych z aktualizacją danych ewidencji gruntów i budynków (baza EGiB). Jednostka kontrolowana wyjaśniła, że cyt.: „*Dokumentacja stanowiąca podstawę do wprowadzenia zmian do bazy danych EGiB otrzymana przez Starostę na mocy art. 23 ustawy Prawo geodezyjne i kartograficzne po wpływie do ośrodka jest rozdzielana do poszczególnych pracowników prowadzących część opisową operatu ewidencji gruntów i budynków. W zespole ewidencji gruntów pracownicy prowadzący część opisową ewidencji rejestrują dokument w systemie TurboEWID 2007 w „Rejestrze dokumentów przychodzących”, dokument jest wtedy skanowany i skan jest podpinany do zarejestrowanego dokumentu w bazie. Następnie papierowa wersja dokumentu wpinana jest do odpowiedniego segregatora (oddzielny segregator dla każdej jednostki ewidencyjnej). Realizujący zmianę pracownik na podstawie otrzymanego dokumentu papierowego dodaje nowe zgłoszenie zmian w „Rejestrze zgłoszeń zmian” z poziomu właściwego rejestru. Oznacza to wybór w systemie właściwego przedmiotu ewidencyjnego (działka, budynek, lokal) lub podmiotu ewidencyjnego (w przypadku zmian danych osobowych) i dodanie nowego zgłoszenia zmiany. Rozpoczęcie zmiany obejmuje w pierwszej kolejności podpięcie do zmiany zeskanowanego dokumentu z „Rejestru dokumentów przychodzących”, następnie wprowadzana jest zmiana, po zakończeniu zmiany generowane są z systemu zawiadomienia o zmianie i drukowane celem przekazania uprawnionym podmiotom. Zawiadomienia o zmianach do organów podatkowych generowane są raz w miesiącu i przekazywane elektronicznie za pośrednictwem ePUAP lub zamieszczane są na serwerze ftp ośrodka, skąd są pobierane przez upoważnionych pracowników gmin, którzy posiadają nadane przez Starostę indywidualne loginy i hasła. W przypadku zmian dotyczących przeniesienia praw własności nieruchomości, gdzie dokumenty stanowiące podstawę zmiany zawierają ceny nieruchomości, pracownik ewidencji aktualizuje Rejestr Cen Nieruchomości. Kopie zawiadomień o zmianie gromadzone są w kolejności wprowadzania w segregatorach założonych oddzielnie dla każdego obrębu ewidencyjnego. W przypadku dokumentacji geodezyjnej stanowiącej podstawę zmian w ewidencji procedura jest inna. Wpływ operatu geodezyjnego rejestrowany jest w „Rejestrze operatów technicznych”, następnie podlega weryfikacji zgodnie z obowiązującymi przepisami pod względem kompletności, poprawności i spójności. Spójność weryfikowana jest przez pracownika wprowadzającego zmiany do bazy mapy numerycznej. W przypadku pozytywnego protokołu z weryfikacji, którego kopię otrzymuje geodeta (za pomocą Portalu Geodety lub e-mailem), operat zostaje przyjęty do zasobu i zeskanowany oraz przekazany do pracownika, który*

aktualizuje mapę ewidencyjną. Proces aktualizacji ewidencji na poziomie graficznym polega na aktywowaniu zmiany w systemie, aktualizacji poszczególnych obiektów bazy danych poprzez import plików z danymi oraz załadowaniu do bazy. Ponieważ baza danych ewidencyjnych jest zintegrowana zmiana otrzymuje numer i opisana dokumentacja w postaci „wykazu zmian danych ewidencyjnych”, przekazywana jest do pracownika obsługującego opisową część ewidencji, który kończy zmianę, generuje i drukuje zawiadomienia o zmianie. Ta sama procedura dotyczy operatów elektronicznych przekazywanych w formie pliku PDF poza skanowaniem, gdyż system importuje taki plik automatycznie jako dokumentację powiązaną z operatem.

W przypadku wniosku o zmianę danych w ewidencji wymagającego przeprowadzenia postępowania administracyjnego jest on przekazywany bezpośrednio do Kierownika PODGiK, który jest upoważniony do prowadzenia takich postępowań i wydawania decyzji administracyjnych. Po uprawomocnieniu się decyzji stanowi ona dokument stanowiący podstawę zmiany i w zależności od zakresu zmiany zostaje przekazana do aktualizacji mapy ewidencyjnej lub bezpośrednio do pracownika prowadzącego część opisową operatu (np. w przypadku wykreślenia nieaktualnych zapisów w ewidencji lub sprostowania błędnych zapisów). Dalszy tryb postępowania jest zgodny z opisanim powyżej.”

„Zmiany do ewidencji wprowadzają dwie osoby w zakresie danych wektorowych/ obiektowych oraz od 1.04.2021 dwie osoby w zakresie danych opisowych.”

„Zmiana wprowadzona w danych wektorowych/obektowych jest ostatecznie kończona przez operatora w części opisowej ewidencji w tym samym dniu roboczym lub najpóźniej w kolejnym dniu roboczym. (...) „

„Z powodu braku w obsadzie kadrowej osób z wykształceniem geodezyjnym, poszczególni operatorzy wprowadzają zmiany dla całego powiatu, nie jest możliwy podział na poszczególne gminy.”

Na podstawie wyjaśnień udzielonych przez jednostkę kontrolowaną ustalono, że:

- zmiany wprowadzane są według kolejności wpływu do Wydziału przez różne osoby,
- zmiany wprowadzane w części graficznej dokonywane są przez różne osoby bez podziału terytorialnego,
- zmiany w części opisowej (po wprowadzeniu zmian w części graficznej) dokonywane są przez innego operatora, który kończy zmianę, w tym samym dniu roboczym lub najpóźniej w kolejnym dniu roboczym, przy czym operatorzy w części opisowej wprowadzają zmiany bez podziału zadań wg jednostek ewidencyjnych.

Kontrolujący zweryfikowali terminowość wprowadzania zmian do bazy danych EGİB. Do analizy wykorzystano przekazane przez Starostę zmiany wprowadzone w obrębach zmodernizowanych w okresie kontrolowanym:

- gmina Wałcz 321705_2 – obręb Chwiram 321705_2.0084 – 108 zmian w tym w 2018 r. (24 zmiany), 2019 r. (55 zmian), 2020 r. (27 zmian), 2021 r. (2 zmiany).

Do próby kontrolnej wyselekcjonowano 27 zmian ze 108 zmian wprowadzonych na zmodernizowanych obrębach (zmiany wybrano systematycznie co 4 zmianę).

Szczegółowe zestawienia dotyczące wprowadzania zmian do bazy EGİB przedstawiono w tabeli TERMINOWOŚĆ WPROWADZANIA ZMIAN (akta kontroli str. 396).

Terminowość wprowadzania zmian do bazy ewidencji gruntów i budynków

Identyfikator TERYT	Ilość skontrolowanych dokumentów wpływających do Starostwa będących podstawą zmian	Zmiany wprowadzone w terminie określonym w art. 23 ust. 7 PgiK i § 47 ust. 1 rozp. w spr. egib (do 30 dni)		Zmiany wprowadzone z przekroczeniem terminu, który został określony w art. 23 ust. 7 PgiK i § 47 ust. 1 rozp. w spr. egib			
				do 2 miesięcy		z przekroczeniem 2 miesięcy	
321705_2.0084	27	14	52%	3	11%	10	37%

Zestawienie dotyczące terminowości wprowadzenia zmiany do bazy EGiB.

Na podstawie analizy (27 badanych przypadków) ustalono, że w kontrolowanej jednostce, zmiany wprowadzane są z dochowaniem terminu, o którym mowa w art. 23 ust. 7 ustawy PgiK oraz § 47 ust. 1 rozporządzenia w sprawie egib (tj. w terminie 30 dni od wpływu dokumentu będącego podstawą wprowadzenia zmian do bazy EGiB) dla 52% badanych przypadków, a odstępstwa stanowią 11% dla zmian wprowadzonych w okresie do 2 miesięcy i 37% dla zmian wprowadzonych z przekroczeniem 2 miesięcy.

Ocena cząstkowa:

uchybień (ustalenia niepożądane): 0,

nieprawidłowości: 1.

przekroczenie ustawowego terminu na wprowadzanie zmian w operacji ewidencji gruntów i budynków, tj. 30 dni od dnia otrzymania dokumentów będących podstawą zmian, wystąpiło dla 48 % badanych przypadków – co stanowi naruszenie art. 24a ust. 7 ustawy PgiK i § 47 ust. 1 rozporządzenia w sprawie egib (dotyczy 14 zmian na 27 kontrolowanych).

Przyczyny stwierdzonych nieprawidłowości:

wyjaśnienia jednostki kontrolowanej wobec stwierdzonej nieprawidłowości zawarte w piśmie z 20.05.2021 r. znak: GP.6640.8.2021 (akta kontroli str. 408-410)

Opóźnienia dotyczące wprowadzenia zmian do ewidencji w terminie 30 dni od dnia otrzymania dokumentacji stanowiącej podstawę zmiany spowodowane są w większości przypadków niezamierzonymi działaniami organu. W przypadku prac geodezyjnych skutkujących wprowadzeniem zmian do ewidencji (np. po inwentaryzacji powykonawczej obiektów budowlanych) opóźnienie było spowodowane brakiem wniosku wszystkich stron o zmianę w ewidencji (w okresie, kiedy przepisy tego wymagały), oraz tym, że w prowadzonej zintegrowanej bazie danych data wpływu dokumentu, który rozpoczyna zmianę pokrywa się z przyjęciem do zasobu I etapu pracy geodezyjnej z projektem podziału nieruchomości, a kolejna czynność następuje z datą wpływu do starosty ostatecznej decyzji podziałowej wydanej przez wójta/burmistrza. Istotnym powodem opóźnień dotyczących wprowadzania zmian z roku 2020 była bardzo duża ilość zaświadczeń o przekształceniu prawa użytkowania wieczystego nieruchomości w prawo własności, które zwiększyły znacznie ilość wprowadzanych zmian. Z uwagi na fakt, że wszystkie dowody zmian wpływają do zasobu w wersji analogowej, muszą być zeskanowane i zaimportowane do bazy danych tzn. podpisane pod zmianę, zajmuje to więcej czasu niż gdyby zmiany np. z sądów wieczystoksięgowych były przesyłane zdalnie za pomocą systemów informatycznych. Dodatkowym i najważniejszym powodem niedotrzymania terminu określonego w ustawie PgiK w 2020 r. była absencja pracowników (zamknięte przedszkola i szkoły, choroba, okresy izolacji i kwarantanny w związku z pandemią Covid-19) oraz praca zdalna bez dostępu do urządzeń kopiujących i drukujących.

Skutki stwierdzonych nieprawidłowości:

Mając na uwadze, że ewidencja gruntów i budynków stanowi podstawę planowania gospodarczego, planowania przestrzennego, wymiaru podatków i świadczeń, oznaczania nieruchomości w księgach wieczystych, statystyki publicznej, gospodarki nieruchomościami oraz ewidencji gospodarstw rolnych, winna być na bieżąco aktualizowana. Nieterminowa aktualizacja ewidencji gruntów

i budynków skutkuje udostępnianiem zainteresowanym nieaktualnych danych, a to z kolei ma konsekwencje w ww. dziedzinach życia gospodarczego i społecznego.

II.1.9. Automatyczna kontrola jakości bazy danych EGiB w zakresie:

- a) występowania działek lub budynków ujawnionych wyłącznie w części opisowej bez geometrii,
- b) występowania geometrii działek lub budynków, dla których brak jest danych opisowych,
- c) występowania niestandardowych użytków (OFU, OZU, OZK),
- d) występowania działek o obszarach niejednostopólnych (składających się z więcej niż jednego poligonu),
- e) występowania geometrii działek o znacznych różnicach powierzchni (50%) w stosunku do powierzchni ewidencyjnej (z danych opisowych),
- f) braku atrybutów punktów granicznych (ZRD, BPP - słownikowych),
- g) zgodności wartości atrybutów z dopuszczalnymi wartościami słownikowymi.

Z informacji zawartych w tabeli AUTOMATYZACJA PROCESÓW KONTROLI DANYCH EGiB (str. 225 akt kontroli) przekazanej przez jednostkę kontrolowaną oraz na podstawie analizy udostępnionych przez jednostkę raportów kontroli wynika, że wdrożony w kontrolowanej jednostce system do prowadzenia ewidencji gruntów i budynków jest wyposażony w mechanizmy umożliwiające wykonanie automatycznej kontroli jakości danych EGiB w zakresach od litery 'a' do 'd' i 'f' natomiast w zakresach 'e' i 'g' system pozwala na wygenerowanie zestawień, które po ingerencji operatora przedstawiać będą wymagane informacje.

Za pomocą systemu EWID 2007, dla obszaru całego powiatu wykonane zostały przez operatora kontrole danych EGiB (w zakresie wskazanym w podpunktach od 'a' do 'd' i 'f') oraz zestawienia w odniesieniu do zagadnień opisanych w punktach 'e' i 'g'. Wyniki kontroli w postaci raportów (pliki: *.odt, *.csv, *.rtf, *.xls) znajdują się na płycie CD nr 1 (dowód – akta kontroli str. 308-309), a szczegółowe ustalenia zawarte zostały w tabeli AUTOMATYZACJA PROCESÓW KONTROLI DANYCH EGiB (akta kontroli str. 387) w kolumnach nr 7 i 8 oraz tabelach stanowiących załączniki do ww. tabeli z numerowanymi od 1 do 5 (akta kontroli str. 319-386).

W wyniku przeprowadzonej analizy, dostarczonych przez jednostkę kontrolowaną raportów z kontroli i zestawień, kontrolujący ustalili, że:

- w bazie EGiB nie występują działki lub budynki bez geometrii,
- w bazie danych EGiB znajduje się 1 działka ewidencyjna oraz 15 budynków bez danych opisowych,
- w bazie EGiB występuje 109 przypadków klasoużytków o wartościach niestandardowych, wszystkie przypadki dotyczą użytków W, Ws oraz Wsr, w zdecydowanej większości są to rowy położone na obszarach klasyfikowanych gruntów leśnych,
- w bazie EGiB nie występują działki o obszarach niejednostopólnych, czyli składających się z więcej niż jednego poligonu,
- w bazie EGiB występuje 311 działek ewidencyjnych, których powierzchnia ewidencyjna różni się od powierzchni geodezyjnej, o wartość większą niż 50% powierzchni podanej w danych opisowych,
- w bazie EGiB występuje 124 018 punktów granicznych, w których atrybut BPP nie został wypełniony wartością rzeczywistą oraz 1 przypadek gdzie atrybut ZRD nie został wypełniony wartością rzeczywistą,

- w bazie EGiB występują obiekty, których atrybuty posiadają wartości niezgodne z dopuszczalnymi wartościami słownikowymi, m.in. dotyczy to atrybutów punktów granicznych.

W bazie znajdują się obiekty nie należące do zakresu baz danych PZGiK (obiekty K-1).

Ocena czastkowa:

uchybień: 2,

brak możliwości automatycznej kontroli występowania w bazie EGiB działek ewidencyjnych charakteryzujących się znaczną różnicą powierzchni (powyżej 50%) w stosunku do powierzchni ewidencyjnej (z danych opisowych),

brak możliwości automatycznej kontroli zgodności wartości atrybutów obiektów w bazie EGiB z dopuszczalnymi wartościami słownikowymi,

nieprawidłowości: 5,

W bazie danych EGiB znajdują się dane błędne, niezgodne z wymogami *rozporządzenia w sprawie EGiB*:

- występuje 1 działka ewidencyjna oraz 15 budynków, dla których brak jest danych opisowych,
- występuje 109 przypadków zawierających klasoużytki o wartościach niestandardowych,
- występuje 311 działek ewidencyjnych o znacznych różnicach powierzchni (powyżej 50%) w stosunku do powierzchni ewidencyjnej (z danych opisowych),
- występują 124 019 punktów granicznych, dla których atrybut BPP nie został wypełniony wartością rzeczywistą (tj. z zakresu od 1-6),
- występują obiekty, których atrybuty posiadają wartości niezgodne z dopuszczalnymi wartościami słownikowymi.

Przyczyny stwierdzonych nieprawidłowości: wyjaśnienia jednostki kontrolowanej wobec stwierdzonych nieprawidłowości (przyczyny) – pismo z dnia 20.05.2021 r. znak GN.6640.8.2021 (str. 412-414 akt kontroli), cytując: „*Brak automatycznej kontroli występowania w bazie danych działek ewidencyjnych o znacznej różnicy powierzchni (powyżej 50%), pomiędzy powierzchnią graficzną a ujawnioną w części opisowej ewidencji, wynika z rodzaju oprogramowania do prowadzenia PZGiK, które nie umożliwia obecnie takiej czynności. Automatyczna kontrola zgodności atrybutów obiektów w bazie EGiB z dopuszczalnymi wartościami słownikowymi odbywa się przy każdorazowej aktualizacji bazy danych, program TurboEWID 2007 nie pozwoli zapisać zmiany w przypadku wprowadzania atrybutów niezgodnych ze słownikiem. Obiekty, których atrybuty są niezgodne ze słownikowymi, są położone na terenie obrębów niezmodernizowanych i są pozostałością po transformacji bazy z poprzednich programów (EwMapa, EGiB, Ośrodek, Bank Osnów), ponieważ w trakcie automatycznego przekształcenia bazy, nie można było zmienić tych zapisów, bez możliwości szczegółowej analizy ich poprawności. Budynki, dla których brak jest danych opisowych leżą na terenie jednostki ewidencyjnej Tuczno – obszar wiejski, gdzie modernizacja w zakresie budynków była przeprowadzona w 2007 r. (pierwsza modernizacja na terenie powiatu waleckiego), obszar ten nie był objęty modernizacją w ramach projektu PL 0346 ZZCPWZ z 2010 - 2011 r. Różnice w powierzchni działek pomiędzy częścią opisową a graficzną ewidencji dotyczą przede wszystkim obrębów niezmodernizowanych, pojedyncze różnice powierzchni w obrębach po modernizacji mogą być pomyłkami do wyjaśnienia (jak np. w przypadku działki 321703_4.0001.240 powierzchnia użytku RIVb w części opisowej powinna być 0,0113 ha a nie 0,003 ha).*”

Skutki stwierdzonych nieprawidłowości:

Dane zawarte w bazie danych EGiB nie spełniają obowiązujących standardów i przepisów *rozporządzenia w sprawie EGiB*.

PODSUMOWANIE USTALEŃ i ELEMENTÓW PODLEGAJĄCYCH OCENIE ZADANIA
II.1. Modernizacja ewidencji gruntów i budynków (egib) – kontrola prawidłowości stosowania
procedur przeprowadzania modernizacji (art. 24a ustawy PgiK)

Ogólną ocenę zadania określono dokonując podsumowania ocen cząstkowych i przyznając: **ocenie pozytywnej pomimo stwierdzonych nieprawidłowości.**

Tabela: Określenie ilości stwierdzonych uchybień i nieprawidłowości w zadaniu.

Nr porządkowy wg badanych zagadnień	Oceny cząstkowe		
	B [x – brak uchybień i nieprawidłowości]	U [n – ilość stwierdzonych uchybień]	N [m – ilość stwierdzonych nieprawidłowości]
1	2	3	4
II.1 - ustalenia wstępna	x	0 (3)*	0 (3)*
II.1.1.	x	0 (3)*	0 (3)*
II.1.2.	x	0 (3)*	0 (3)*
II.1.3.	x	0 (3)*	0 (3)*
II.1.4.	x	0 (3)*	0 (3)*
II.1.5.	x	0 (3)*	0 (3)*
II.1.6.	-	0 (2)*	1 (2)*
II.1.7.	-	0 (2)*	1 (2)*
II.1.8.#	-	0#	1#
II.1.9.	-	2 (14)*	5 (14)*
Podsumowanie działań podlegających ocenie*: II.1, II.1.1 -1.7, i II.1.9	-	2 (36)*	7 (36)*
	Ocena ogólna zadania		
	PN [pozytywna pomimo stwierdzonych nieprawidłowości]		
Podsumowanie ocen niepożądanych:	-	1#	0#

*ilość czynników ocennych w kontrolowanych podobszarach

#nie podlega ocenie, ale w przypadku ustaleń niepożądanych należy wydać zalecenia w tym zakresie, tj. wykazać zauważone uchybienia i nieprawidłowości

II.2. Proces cyfryzacji zbiorów państwowego zasobu geodezyjnego i kartograficznego (PZGiK) i automatyzacja jego funkcjonowania.

II.2a. Stan cyfryzacji zasobu w zakresie materiałów kartograficznych,

ustalenia poczyniono na podstawie informacji:

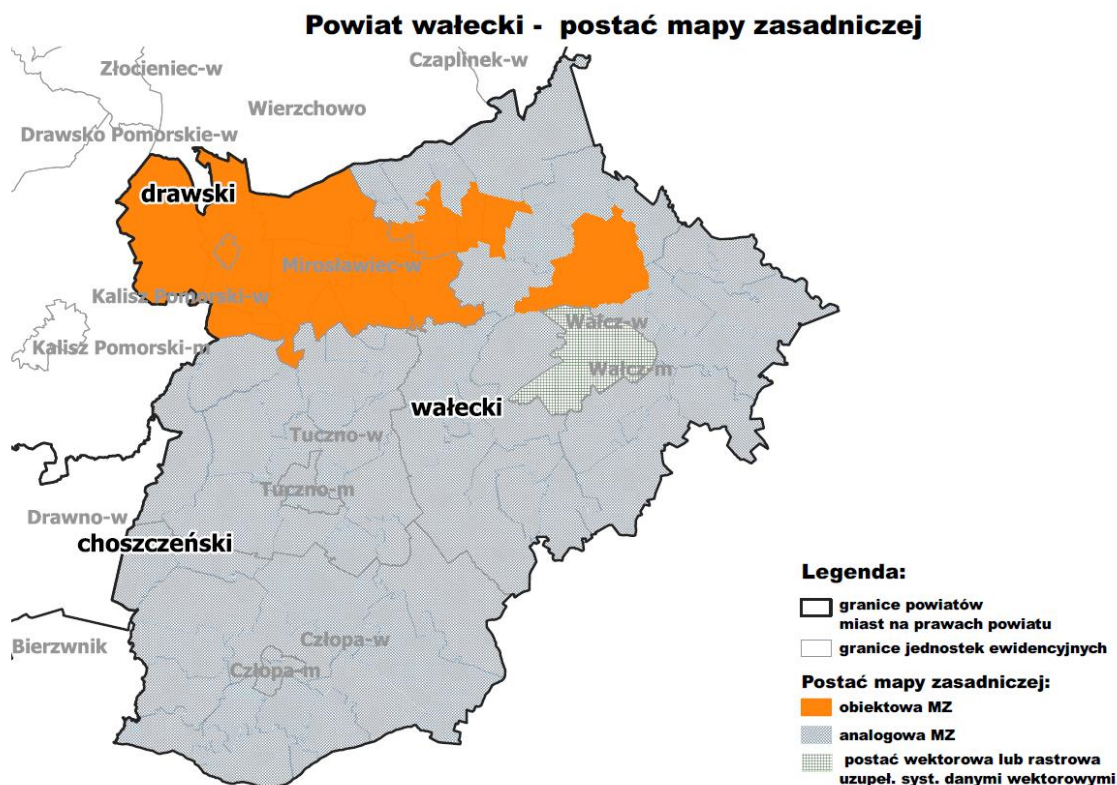
- przekazanych w tabeli STAN CYFRYZACJI MATERIAŁÓW KARTOGRAFICZNYCH (akta kontroli str. 239 i 313),
- przekazanych w tabeli USŁUGI DANYCH PRZESTRZENNYCH (akta kontroli str. 218-220),
- zawartych w piśmie z 2.04.2021 r. znak GN.661.8.2021.EM (akta kontroli str. 241-243),
- informacji zawartych na stronie <https://www.geoportal.gov.pl/ewidencja-zbiorow-i-uslug>.

1) stopień cyfryzacji materiałów kartograficznych zasobu, rozumianych jako mapa zasadnicza i mapa ewidencyjna (jako % liczby ogólnej materiałów kartograficznych) dla całego powiatu:

Ustalono, że w kontrolowanej jednostce w zakresie **mapy ewidencyjnej** 100% materiałów kartograficznych zasobu zostało przetworzonych do postaci cyfrowej, tj. do stanu umożliwiającego cyfrowe udostępnienie tych map w portalach mapowych oraz utworzenia usług sieciowych (np. WMS).

W zakresie **mapy zasadniczej:**

- 19% stanowi mapa zasadnicza obiektowa,
- 3% mapa zasadnicza elektroniczna (postać wektorowa lub rastrowa uzupełniana systematycznie danymi wektorowymi),
- 78% mapa zasadnicza w postaci analogowej.



Postać mapy zasadniczej w poszczególnych jednostkach ewidencyjnych.

Ocena cząstkowa: brak, stopień cyfryzacji materiałów kartograficznych zasobu: mapa ewidencyjna 100%, mapa zasadnicza 22%.

2) postęp cyfryzacji materiałów kartograficznych dla całego powiatu od: 1 stycznia 2018 r.

Ustalono, że w kontrolowanym okresie nie wykonywano żadnej pracy polegającej na cyfryzacji materiałów kartograficznych.

Ocena cząstkowa: brak,

nieprawidłowość (ustalenie niepożądane): 1

dla pięciu jednostek ewidencyjnych (Człopa – miasto, Człopa – obszar wiejski, Tuczno – miasto, Tuczno – obszar wiejski, Wałcz – obszar wiejski (nie dotyczy obrębów: Górnica, Kolno, Świętosław, Kłębowiec)) mapa zasadnicza prowadzona jest w postaci analogowej, tj. niezgodnie z zapisami art. 53b ustawy *Pgik*.

Przyczyny stwierdzonej nieprawidłowości: wyjaśnienia jednostki kontrolowanej wobec stwierdzonych nieprawidłowości (przyczyny) – pismo z dnia 20.05.2021 r. znak GN.6640.8.2021 (str. 412-414 akt kontroli), cytując: „Pozostała część powiatu waleckiego będzie posiadała mapę zasadniczą prowadzoną w postaci obiektowej po zakończeniu projektu RPO w 2022 r.”.

Skutki stwierdzonej nieprawidłowości:

prowadzenie mapy zasadniczej w sposób niezgodny z obowiązującymi przepisami, brak możliwości cyfrowego udostępniania treści map zasadniczych z obszaru 5 jednostek

ewidencyjnych w portalach mapowych powiatu oraz brak możliwości serwowania danych wchodzących w skład mapy zasadniczej za pomocą usług danych przestrzennych, np. usługi przeglądania WMS.

3) czy jednostka kontrolowana posiada swój własny portal, który wykorzystuje do udostępniania danych dotyczących materiałów kartograficznych?

Kontrolowana jednostka poprzez **portal interesanta** udostępnia obywatelom odpłatnie dane dotyczące materiałów kartograficznych. Realizowane jest to w sposób opisany szczegółowo w punkcie II.2.e.

Ponadto kontrolowana jednostka posiada własny portal mapowy, który wykorzystuje do prezentowania treści materiałów kartograficznych. Realizowane jest to poprzez <https://walecki.webewid.pl/e-uslugi/portal-mapowy> (jest to portal internetowy, który służy do przeglądania danych przestrzennych, w postaci map, prezentowanych w przeglądarce internetowej). Dostęp do portalu jest powszechny i bezpłatny. Dane dostępne w portalu, aktualizowane są w czasie rzeczywistym. Prezentowane dane w zakresie materiałów kartograficznych dotyczą:

- ewidencji gruntów i budynków:
 - działki (geometria i numer),
 - budynki (geometria, numer, funkcja, adres),
 - klasoużytki (geometria, oznaczenie),
- punkty osnowy.



Zakres danych prezentowanych na portalu mapowym.

Ocena cząstkowa: brak, brak ustaleń niepożądanych.

4) czy zgłoszony przez starostę do ewidencji wykaz dostępnych usług danych przestrzennych, związanych ze zbiorami danych pzgik: egib, gesut, sog, bdot500, jest uzupełniony o adresy URL?

Zgodnie z informacjami, w udostępnianej przez Główny Urząd Geodezji i Kartografii, „Ewidencji zbiorów i usług danych przestrzennych” (na stronie internetowej <https://www.geoportal.gov.pl/ewidencja-zbiorow-i-uslug>) kontrolowana jednostka, do ewidencji zbiorów oraz usług danych przestrzennych zgłosiła zbiory danych: EGIB (PL.PZGiK.153),

GESUT (PL.PZGiK.5849), **BDOT500** (PL.PZGiK.4674), **BDSOG** (PL.PZGiK.5851), wskazując uruchomienie dla nich usług: **przeglądania i pobierania** (EGiB) oraz **wyszukiwania i przeglądania** (BDOT500).

Zgłoszona usługa przeglądania i pobierania danych EGiB uzupełniona została o adres URL <https://services.gugik.gov.pl/cgi-bin/3217>. Szczegółowe ustalenia odnośnie funkcjonowania usługi zostały zawarte w punkcie II.2.b.

Zgłoszone usługi wyszukiwania i przeglądania danych BDOT500 nie zostały uzupełnione o adres URL tych usług.

Lp.	Identyfikator zbioru danych	Organ zgłaszający	Nazwa zbioru danych	TERYT	Dostępne usługi	Usługa przeglądania	Usługa pobierania	Badanie usługi
1	PL_PZGiK.153	Starosta Powiatu Wałeckiego	Ewidencja gruntów i budynków	3217	przeglądania, pobierania	https://services.gugik.gov.pl/cgi-bin/3217	https://services.gugik.gov.pl/cgi-bin/3217	 
2	PL_PZGiK.4674	Starosta Wałecki	BDOT500	3217	wyszukiwania, przeglądania	brak podanego adresu usługi	nie zgłoszono usługi pobierania	
3	PL_PZGiK.5849	Starosta Wałecki	Geodezyjna Ewidencja Sieci Uzbrojenia Terenu	3217		nie zgłoszono usługi przeglądania	nie zgłoszono usługi pobierania	
4	PL_PZGiK.5850	Starosta Wałecki	Rejestr Cen Nieruchomości	3217		nie zgłoszono usługi przeglądania	nie zgłoszono usługi pobierania	
5	PL_PZGiK.5851	Starosta Wałecki	Baza Danych Szczegółowych Osnow Geodezyjnych	3217		nie zgłoszono usługi przeglądania	nie zgłoszono usługi pobierania	

Zrzut ekranowy ze strony internetowej <https://www.geoportal.gov.pl/ewidencja-zbiorow-i-uslug>.

Ocena cząstkowa:

uchybień: 0,

nieprawidłowości: 4,

zgłoszony, przez Starostę Wałeckiego, do ewidencji zbiorów oraz usług danych przestrzennych (o której mowa w art. 13 ust. 2 *ustawy o IIP*, prowadzonej przez GGK) wykaz dostępnych usług danych przestrzennych, związanych ze zbiorem danych należącym do zakresu **BDOT500** nie jest uzupełniony o adres URL tych usług (wyszukiwania i przeglądania), co jest niezgodne z § 3 pkt 11 *rozporządzenia w sprawie ewidencji zbiorów i usług*,

dla zbiorów danych **GESUT** i **BDSOG** nie zgłoszono, do ewidencji zbiorów oraz usług danych przestrzennych (o której mowa w art. 13 ust. 2 *ustawy o IIP*, prowadzonej przez GGK), usługi przeglądania i pobierania tych danych, co jest niezgodne z wymogami zawartymi w art. 9 ust. 1 pkt 2 i 3 *ustawy o IIP*,

zgłoszony przez Starostę Wałeckiego adres URL usługi przeglądania i pobierania <https://services.gugik.gov.pl/cgi-bin/3217> dla zbioru danych EGiB aktualnie nie działa, co jest niezgodne z wymogami zawartymi w art. 9 ust. 1 pkt 2 i 3 oraz ust. 2 *ustawy o IIP*.

Przyczyny stwierdzonych nieprawidłowości: wyjaśnienia jednostki kontrolowanej wobec stwierdzonych nieprawidłowości (przyczyny) – pismo z 20.05.2021 r. znak GN.6640.8.2021 (str. 412-414 akt kontroli), cytując: „Adres usługi przeglądania i pobierania danych dla zbioru danych EGiB w chwili zgłaszania do ewidencji zbiorów i usług był aktywny, jednak po zmianach przeprowadzanych przez GUGiK przestał działać. Niniejsza nieprawidłowość zostanie zweryfikowana i zmieniona. Aktualnie dostęp do danych ewidencji realizowany jest pośrednio przez stronę www.geoportal.gov.pl, która jest zasilana danymi z bazy powiatu wałeckiego. Pełna aktualizacja adresów usług WMS i WFS zostanie wykonana po zakończeniu projektu RPO w 2022 r.”

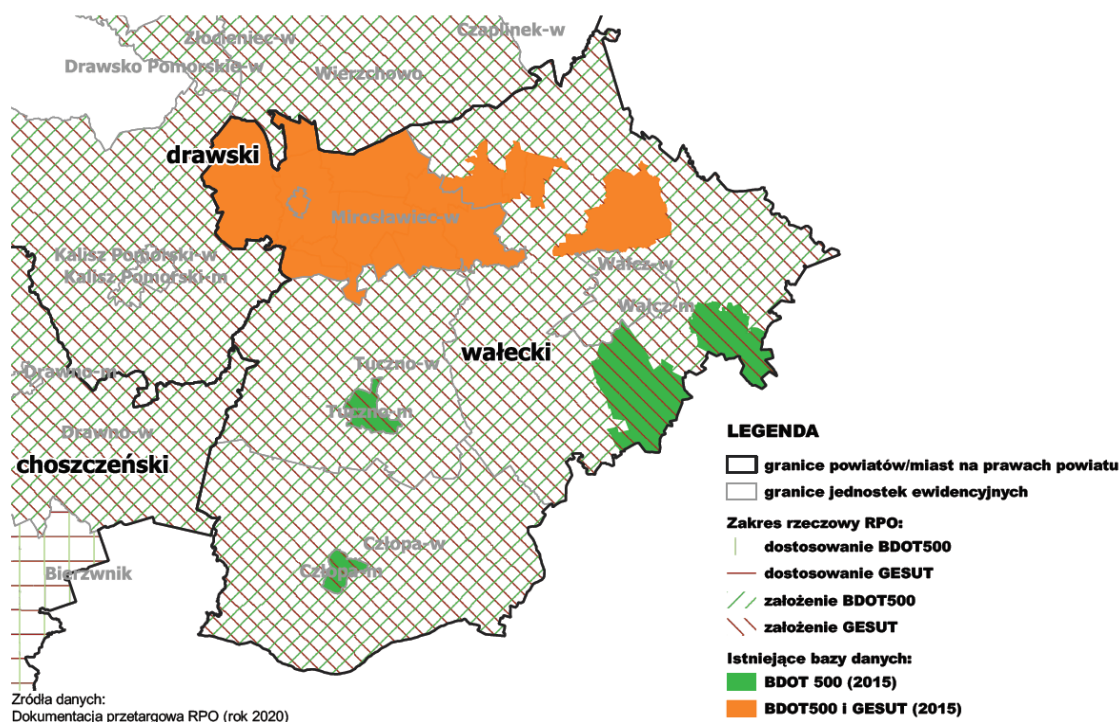
Skutki stwierdzonych nieprawidłowości:

Nieprzestrzeżenie przepisów prawa w zakresie obowiązków wynikających z art. 9 *ustawy o IIP*, brak pełnej informacji o serwowanych przez kontrolowaną jednostkę usługach danych przestrzennych zgłoszonych przez Starostę Wałeckiego do ewidencji zbiorów oraz usług danych przestrzennych oraz utrudniona możliwość korzystania przez obywateli z udostępnianych poprzez usługi sieciowe informacji zawartych w PZGiK (usługa nie jest powszechnie dostępna).

5) prawdopodobny termin dokonania pełnej cyfryzacji materiałów kartograficznych zasobu;

Jednostka zakończy cyfryzację materiałów kartograficznych, rozumianą jako utworzenie odpowiednich wchodzących w skład mapy zasadniczej baz danych, o których mowa w art. 4 ust. 1a ustawy *Pgik*, **do końca roku 2022** tj. po zakończeniu realizowanego na terenie województwa zachodniopomorskiego projektu „Budowa Regionalnej Infrastruktury Informacji Przestrzennej Województwa Zachodniopomorskiego” dofinansowanego z Europejskiego Funduszu Rozwoju Regionalnego w ramach Regionalnego Programu Operacyjnego Województwa Zachodniopomorskiego na lata 2014-2020, Oś Priorytetowa 9 Infrastruktura publiczna Działanie 9.10.

Powiat walecki - zakres rzeczowy RPO i istniejące bazy.



Zakres rzeczowy prac realizowanych w ramach RPO oraz istniejące bazy danych.

Ocena cząstkowa: brak, brak ustaleń niepożądanych.

PODSUMOWANIE USTALEŃ I ELEMENTÓW PODLEGAJĄCYCH OCENIE ZADANIA II.2a.

Stan cyfryzacji zasobu w zakresie materiałów kartograficznych:

Ogólną ocenę zadania określono dokonując podsumowania ocen cząstkowych zagadnienia II.2a.2 i II.2a.4 przyznając: **ocenę negatywną.**

Tabela: Określenie ilości stwierdzonych uchybień i nieprawidłowości w zadaniu.

Nr porządkowy wg badanych zagadnień	Oceny cząstkowe		
	B [x – brak występowania uchybień i nieprawidłowości]	U [n – ilość stwierdzonych uchybień]	N [m – ilość stwierdzonych nieprawidłowości]
1	2	3	4
II.2a.1)	stopień cyfryzacji materiałów kartograficznych zasobu: mapa ewidencyjna 100%, mapa zasadnicza 22%		
II.2a.2) #	-	0#	1#
II.2a.3) #	brak ustaleń niepożądanych		
II.2a.4)	-	0 (4)*	4 (4)*
II.2a.5) #	brak ustaleń niepożądanych		

Podsumowanie działań podlegających ocenie*: II.2a.4)	-	0 (4)*	4 (4)*
	Ocena ogólna zadania		
	NG [negatywna]		
Podsumowanie ocen niepożądanych:	-	0 [#]	1 [#]

*ilość czynników ocennych w kontrolowanych podobszarach

[#] nie podlega ocenie, ale w przypadku ustaleń niepożądanych należy wydać zalecenia w tym zakresie, tj. wykazać zauważone uchybienia i nieprawidłowości.

II.2b. Stan usługi przeglądania dla danych egib,

ustalenia poczyniono na podstawie informacji przekazanych przez jednostkę kontrolowaną zawartych w tabeli USŁUGI DANYCH PRZESTRZENNYCH str. 218-220 akt kontroli, na podstawie analizy funkcjonalności portalu mapowego <https://walecki.webewid.pl/e-uslugi/portal-mapowy> oraz na podstawie informacji zawartych w prowadzonej przez GGK ewidencji zbiorów i usług danych przestrzennych (zawartej na stronie internetowej <https://integracja.gugik.gov.pl/eziudp/>).

1) czy dla danych egib utworzono usługę przeglądania dotyczącą tych zbiorów oraz usług danych przestrzennych, i w jakim zakresie?

Zgodnie z prowadzoną przez Głównego Geodetę Kraju ewidencją zbiorów i usług danych przestrzennych kontrolowana jednostka utworzyła usługę przeglądania danych egib za pomocą WMS dostępną pod adresem: <https://services.gugik.gov.pl/cgi-bin/3217>. W toku czynności kontrolnych ustalono, że nie ma możliwości skorzystania z usługi przeglądania i pobierania danych EGIB pod wyżej wskazanym adresem URL z uwagi na fakt, że aktualnie usługa nie działa. Raport z walidacji usługi przedstawia „Raport walidacji usługi przeglądania i pobierania danych EGIB 3217_2021_04_30_10_04_11.pdf str. 312 akt kontroli”. Z wyjaśnień jednostki kontrolowanej zawartych w tabeli USŁUGI DANYCH PRZESTRZENNYCH wynika, że cyt. „Usługa została wyłączona w dniu 12.11.2020 r. wraz z wypowiedzeniem porozumienia z dnia 12 grudnia 2018 r. nr WMS/25/2018 zawartego między Starostą Waleckim, a Głównym Geodetą Kraju”.

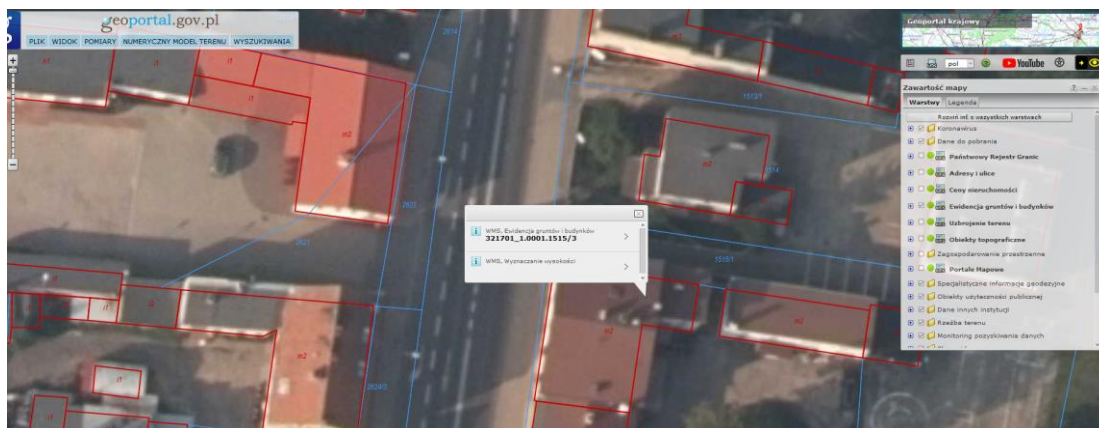
Kontrolowana jednostka w tabeli USŁUGI DANYCH PRZESTRZENNYCH wskazała, że utworzyła dodatkowo usługi przeglądania i pobierania danych objętych zakresem EGIB pod adresami:

- <https://walecki.webewid.pl/gugik/spus/2.0>,
- <https://walecki.webewid.pl/iip/wms>.

Dostęp do tych usług jest jednak ograniczony jedynie do adresów IP serwerów GUGiK w celu udostępniania danych na *Geoportalu*.

Przeglądanie udostępnianych w powyższy sposób danych przestrzennych możliwe jest na stronie internetowej https://mapy.geoportal.gov.pl/imap/Imgp_2.html?gpmmap=gp0 (link do przykładowej kompozycji mapowej:

https://mapy.geoportal.gov.pl/imap/Imgp_2.html?locale=pl&gui=new&sessionID=5659159) lub poprzez podłączenie usługi zbiorczej WMS – KIEG, serwowanej przez GGK, w zewnętrznych serwisach, za pomocą adresu <https://integracja.gugik.gov.pl/cgi-bin/KrajowaIntegracjaEwidencjiGruntow>. Powiat walecki włączony został przez GGK do usługi KIEG.



https://mapy.geoportal.gov.pl/imap/Imgp_2.html?gmap=gp0

Kontrolowana jednostka, poprzez portal mapowy (internetowy) <https://walecki.webewid.pl/e-uslugi/portal-mapowy>, który służy do przeglądania danych przestrzennych w postaci map prezentowanych w przeglądarce internetowej umożliwia w sposób powszechny obywatelom dostęp do danych dotyczących m.in. egib (sam portal nie jest usługą przeglądania danych przestrzennych, o której jest mowa w *ustawie o IIP* w art. 9 ust. 1 pkt. 2). Prezentowane dane w zakresie egib dotyczą:

- działek ewidencyjnych (numeryczny opis granic, numer ewidencyjny działki ewidencyjnej, adres działki, jednostkę rejestrową, identyfikator ewidencyjny działki),
- budynków (kontury budynków, ich status, rodzaj budynku wg KŚT, klasa budynku wg PKOB, liczba kondygnacji nadziemnych/podziemnych, główna funkcja budynku, numer ewidencyjny działki na której położony jest budynek, adres budynku, nazwę obrębu ewidencyjnego, w którym położony jest budynek, identyfikator ewidencyjny budynku, rok zakończenia budowy),
- bloków budynków (kontury bloków),
- obiektów trwale związanych z budynkiem (kontury obiektów: taras, weranda, ganek, wiatrołap, schody, podpora, rampa, wjazd do podziemia, podjazd dla osób niepełnosprawnych, inny),
- użytkowników gruntowych i konturów klasyfikacyjnych (ich kontury i oznaczenia, dla użytku gruntowego OFU, dla konturu klasyfikacyjnego OZU i OZK).



Zakres danych EGIB prezentowanych na portalu mapowym.

Funkcjonalności portalu mapowego pozwalają m.in. na:

- zmienianie widoku mapy (powiększanie, oddalanie, przesuwanie),
- dostosowywanie widoczności poszczególnych warstw (włączanie, wyłączanie, dodawanie warstw z zewnętrznych serwisów mapowych),
- zmianę skali,
- wyświetlanie w oddzielnym oknie legendy map,
- uzyskanie szczegółowych informacji o obiektach mapowych,
- zmianę kolorystyki prezentowanych danych,
- wyszukiwanie obiektów takich jak m.in. działka, budynek (np. po numerach działek, budynków, adresach, współrzędnych)
- określenie współrzędnych prostokątnych płaskich w 4 układach odniesienia (układ 2000, 65, 1992, WGS 84).

Portal umożliwia również wgląd do innych danych przestrzennych Starostwa (np. warstwy: mapa glebowa, rejestr cen i wartości nieruchomości, osnowa, planowanie przestrzenne, gospodarowanie nieruchomościami (w tym struktura własności), środowisko, sieci transportowe, dane dotyczące wydanych pozwoleń na budowę a także danych udostępnianych przez inne organy administracji publicznej (zewnętrzne serwisy mapowe - np. przez Głównego Geodetę Kraju).

Portal mapowy nie spełnia warunku interoperacyjności, o którym jest mowa w *ustawie o IIP*.

Ocena cząstkowa: brak, do dalszych ustaleń kontroli.

2) funkcjonowanie (strona techniczna) usługi przeglądania, o której mowa w art. 9 ust.1 pkt 2 ustawy o infrastrukturze informacji przestrzennej;

Kontrolowana jednostka utworzyła usługę przeglądania dla danych EGiB w standardzie WMS. Z uwagi na fakt, że usługa znajdująca się pod adresem <https://services.gugik.gov.pl/cgi-bin/3217> aktualnie nie działa, a usługi znajdujące się po adresach <https://walecki.webewid.pl/gugik/spus/2.0>, <https://walecki.webewid.pl/iip/wms> mają ograniczony dostęp (nie są powszechnie dostępne) brak jest możliwości dokonania oceny ich funkcjonowania (strony technicznej).

Ocena cząstkowa: brak, brak możliwości dokonania oceny.

uchybień (ustalenia niepożądane): 1,

Starosta Wałecki nie udostępnia obecnie informacji dotyczących EGiB w formie usługi, o której mowa w art. 9 ust. 1 pkt 2 *ustawy o IIP* w sposób powszechny.

3) procentowy stopień dostępności usługi przeglądania mając na uwadze powierzchnię (lub liczbę obrębów) pokrycia powiatu danymi egib udostępnianymi w usłudze - w %.

Z uwagi, że obecnie Starosta Wałecki, nie umożliwił w sposób powszechny dostępu do usługi przeglądania danych EGiB, brak jest możliwości dokonania oceny pokrycia powiatu danymi EGiB udostępnianymi w tej usłudze.

Ocena cząstkowa: brak, brak możliwości dokonania oceny.

PODSUMOWANIE USTALEŃ i ELEMENTÓW PODLEGAJĄCYCH OCENIE ZADANIA II.2b. Stan usługi przeglądania dla danych egib.

Ocena: brak (brak czynników ocennych).

Tabela: Określenie ilości stwierdzonych uchybień i nieprawidłowości w zadaniu.

Nr porządkowy wg badanych zagadnień	Oceny cząstkowe		
	B [x – brak występowania uchybień i nieprawidłowości]	U [n – ilość stwierdzonych uchybień]	N [m – ilość stwierdzonych nieprawidłowości]
1	2	3	4
II.2b.1)	nie podlega ocenie, do dalszych ustaleń kontroli		
II.2b.2) [#]	-	1 [#]	0 [#]
II.2b.3)	brak możliwości dokonania oceny		
Podsumowanie działań podlegających ocenie:	brak działań podlegających ocenie		
	Ocena ogólna zadania		
	brak (brak czynników ocennych)		
Podsumowanie ocen niepożądanych:	-	1 [#]	0 [#]

*ilość czynników ocennych w kontrolowanych podobszarach

[#] nie podlega ocenie, ale w przypadku ustaleń niepożądanych należy wydać zalecenia w tym zakresie, tj. wykazać zauważone uchybienia i nieprawidłowości.

II.2c. Stan e-usług dotyczących zgłaszania prac geodezyjnych.

Ustalenia poczyniono na podstawie informacji przekazanych w tabeli STAN E-USŁUG DOTYCZĄCYCH ZGŁASZANIA PRAC GEODEZYJNYCH (akta kontroli str. 227-229), tabeli SYSTEM PZGiK (str. 237 akt kontroli), tabeli PORTAL PZGiK (str. 235 akt kontroli), tabeli BIEŻĄCA CYFRYZACJA PZGiK (str. 231 akt kontroli).

1) czy wdrożono system teleinformatyczny do prowadzenia PZGiK i w jakim zakresie? dokonać oceny funkcjonalności systemu teleinformatycznego w zakresie możliwości zgłaszania prac geodezyjnych:

W kontrolowanej jednostce do prowadzenia PZGiK wdrożono system informatyczny **TurboEWID** w zakresie pozyskiwania, ewidencjonowania, udostępniania oraz zabezpieczania materiałów PZGIK. Szczegółowy opis wdrożenia i spełnienia minimalnych wymagań przez system o których mowa w § 7 ust.1 *rozporządzenia w sprawie zasobu* przedstawia tabela - SYSTEM PZGiK.

System teleinformatyczny wspiera i monitoruje procesy związane z obsługą zgłoszeń prac geodezyjnych i kartograficznych, również przekazywanych drogą elektroniczną oraz procesy przyjmowania, w tym kontroli materiałów i zbiorów danych do zasobu. System umożliwia prowadzenie rejestru zgłoszeń prac geodezyjnych, ewidencji materiałów zasobu, w tym tworzenie metadanych dotyczących materiałów oraz prowadzenie rejestru wniosków o ich udostępnianie. System wspiera także procesy udostępniania materiałów zasobu, w tym drogą elektroniczną, a w szczególności za pomocą usług sieciowych.

Zgłaszanie prac geodezyjnych odbywa się w wersji tradycyjnej (papierowej) oraz w wersji elektronicznej.

Do obsługi zgłoszeń prac geodezyjnych nadesłanych drogą elektroniczną poprzez e-usługi służy aplikacja **portal geodety** (<https://walecki.webewid.pl/e-uslugi/portal-geodety>). Dostęp do portalu możliwy jest po wcześniejszym uzyskaniu loginu i hasła. Szczegółowy opis funkcjonalności portalu przedstawia tabela STAN E-USŁUG DOTYCZĄCYCH ZGŁASZANIA PRAC GEODEZYJNYCH. Jednostka kontrolowana wskazała, że aplikacja w szczególności:

- automatycznie uzupełnia informacje we wzorze zgłoszenia pracy,
- automatycznie weryfikuje poprawność wypełnienia zgłoszenia,
- automatycznie przyjmuje zgłoszenie pierwotne i nadaje pracy identyfikator,
- automatycznie sprawdza zasadność złożenia zgłoszenia uzupełniającego,

- umożliwia zawiadomienie OSGiK o zaniechaniu przez wykonawcę pracy geodezyjnej,
- automatycznie odnotowuje zaniechanie pracy geodezyjnej w przypadku niezłożenia przez wykonawcę prac zawiadomienia o przekazaniu wyników zgłoszonych prac w terminie wskazanym w zgłoszeniu pracy geodezyjnej,
- automatycznie odnotowuje zaniechanie pracy geodezyjnej, w przypadku nie dotrzymania przez wykonawcę prac terminu 3 miesięcy na poprawę negatywnie zweryfikowanej dokumentacji technicznej,
- system automatycznie informuje wykonawcę prac o zbliżającym się końcu terminu na wykonanie zgłoszonych prac geodezyjnych, wskazanym w zgłoszeniu pracy geodezyjnej,
- automatycznie wskazuje materiały zasobu dla określonego w zgłoszeniu obszaru,
- automatycznie przygotowuje plik/pliki z wybranymi materiałami PZGiK dla wykonawcy prac (nie dotyczy to baz danych),
- automatycznie generuje plik z bazami danych dla wykonawcy prac,
- pliki z bazami danych dla wykonawcy prac generuje w formacie GML, DXF, KCD, SWDE,
- najczęściej wydawane są pliki z bazami danych dla wykonawcy prac w formacie KCD, SWDE,
- automatycznie generuje i przekazuje DOO,
- wygenerowany elektronicznie DOO zawiera dane umożliwiające weryfikację jego autentyczności,
- jest możliwość wniesienia opłaty online za materiały PZGiK,
- automatycznie rejestruje daty wpływu opłaty za materiały PZGiK,
- automatycznie po wniesieniu opłaty udostępnia dane wykonawcy,
- automatycznie przekazuje wykonawcy zgłoszonych prac geodezyjnych, razem z udostępnianymi materiałami zasobu, informację o innych zgłoszonych pracach geodezyjnych wykonywanych na obszarze objętym tym zgłoszeniem,
- umożliwia bezpłatne i automatyczne pozyskanie osnowy bez zgłoszenia pracy,
- umożliwia pozyskanie operatów technicznych do wykonania zgłoszonej pracy geodezyjnej (o ile dokumenty zostały już przetworzone do postaci elektronicznej)
- zapewnia dostępność komunikacji geodety z ośrodkiem przy realizacji prac poprzez e-usługę,
- ma możliwość przygotowywania danych wsadowych do zasilenia baz ośrodka,
- umożliwia przyjęcie zawiadomienia o przekazaniu wyników zgłoszonych prac w postaci elektronicznej,
- umożliwia przyjęcie plików z bazami danych w formacie GML, KCD,
- automatycznie generuje wzór protokołu weryfikacji do edycji przez osobę upoważnioną przez organ do czynności weryfikacji,
- automatycznie uzupełnia we wzorze protokołu weryfikacji takie informacje jak: nazwa organu, do którego zostały zgłoszone prace geodezyjne, identyfikator zgłoszenia pracy, datę otrzymania zawiadomienia o przekazaniu wyników zgłoszonych prac geodezyjnych, imię, nazwisko i stanowisko służbowe osoby dokonującej weryfikacji, imię i nazwisko/nazwę wykonawcy prac geodezyjnych, kierownika prac geodezyjnych,
- umożliwia złożenie elektronicznego podpisu organu lub osoby upoważnionej przez organ na protokole weryfikacji,

- umożliwia potwierdzenie poinformowania wykonawcy prac geodezyjnych o pozytywnym wyniku weryfikacji,
- umożliwia dokonanie zwrotu wykonawcy prac geodezyjnych przekazanych przez niego wyników prac wraz z negatywnym protokołem weryfikacji,
- umożliwia potwierdzenie dokonania zwrotu wykonawcy prac geodezyjnych, przekazanych przez niego wyników prac wraz z negatywnym protokołem weryfikacji,
- umieszczony w systemie, protokół weryfikacji w postaci dokumentu elektronicznego opatrzony jest podpisem elektronicznym,
- umożliwia nadanie klauzuli elektronicznej dla cyfrowych materiałów przeznaczonych dla zamawiającego,
- wykorzystuje operat elektroniczny do bezpośredniej jego publikacja po przyjęciu do PZGiK, bez udziału operatora.

Ocena cząstkowa: brak, brak ustaleń niepożądanych.

2) ustalić udział procentowy zgłoszeń prac geodezyjnych i zawiadomień o wykonaniu prac geodezyjnych dokonanych internetowo w stosunku do wszystkich zgłoszeń (za rok 2018);

Na podstawie informacji przekazanych przez jednostkę kontrolowaną ustalono, że w jednostce znacząca większość zgłoszeń prac geodezyjnych odbywa się za pomocą portalu geodety. Dane liczbowe przedstawiają się w następujący sposób:

<i>Dane liczbowe</i>				
	2018	2019	2020	2021 <i>(do dnia rozpoczęcia czynności kontrolnych)</i>
<i>Liczba prac geodezyjnych zgłoszonych poprzez e-usługę</i>	994	939	944	209
<i>Liczba wszystkich zgłoszonych prac geodezyjnych</i>	1215	1126	1056	227
<i>Udział w % zgłoszeń prac geodezyjnych poprzez e-usługę w stosunku do wszystkich zgłoszeń</i>	82%	83%	89%	92%

Dane statystyczne odnośnie liczby zgłoszonych prac geodezyjnych za pomocą e-usług.

Powyższe dane statystyczne pokazują, że wzrasta wykorzystanie środków komunikacji elektronicznej przy dokonywaniu zgłoszeń prac geodezyjnych przez wykonawców. Natomiast przekazywanie operatu technicznego w postaci elektronicznej nie jest jeszcze rozpowszechnione. W okresie kontrolowanym wpłynęło do jednostki 90 operatów w postaci elektronicznej (tabela BIEŻĄCA CYFRYZACJA PZGiK). Jednym z głównych ograniczeń do wprowadzenia pełnej funkcjonalności portalu geodety jest stan cyfryzacji zasobu geodezyjnego w kontrolowanej jednostce (mając na uwadze ustalenia zawarte w punktach: II.2.a, II.2.f, II.2.g).

Ocena cząstkowa: brak, zgłoszenia – 82 % (rok 2018), zgłoszenia – 92 % (rok 2021).

PODSUMOWANIE USTALEŃ i ELEMENTÓW PODLEGAJĄCYCH OCENIE ZADANIA II.2c. Stan e-usług dotyczących zgłaszania prac geodezyjnych.

Ocena: brak (brak czynników ocennych).

Tabela: Określenie ilości stwierdzonych uchybień i nieprawidłowości w zadaniu.

Nr porządkowy wg badanych zagadnień	Oceny cząstkowe		
	B <i>[x – brak występowania uchybień i nieprawidłowości]</i>	U <i>[n – ilość stwierdzonych uchybień]</i>	N <i>[m – ilość stwierdzonych nieprawidłowości]</i>

1	2	3	4
II.2c.1) #	X	-	-
II.2c.2)	zgłoszenia – 82 % (2018), zgłoszenia – 92 % (2021)		
Podsumowanie działań podlegających ocenie*:	brak działań podlegających ocenie		
	Ocena ogólna zadania		
	brak (brak czynników ocennych)		
Podsumowanie ocen niepożądanych:	X	-	-

*ilość czynników ocennych w kontrolowanych podobszarach,

nie podlega ocenie, ale w przypadku ustaleń niepożądanych należy wydać zalecenia w tym zakresie, tj. wykazać zauważone uchybienia i nieprawidłowości.

II.2d. Stan e-usług dotyczących obsługi narad koordynacyjnych.

Ustaleń dokonano na podstawie pisemnych wyjaśnień Kierownika PODGiK (pismo z 16.04.2021 r., znak: GN.661.8.2021-1.EM - akta kontroli str. 198-200), informacji zawartych w tabeli STAN E-USŁUG DOTYCZĄCYCH OBSŁUGI NARAD KOORDYNA-CYJNYCH (str. 194-195 akt kontroli) i dokumentu z 18.03.2021 r. „Obieg dokumentów i procedur opisujących sposób aktualizacji prowadzonych baz” (akta kontroli str. 68-75).

1) w jaki sposób odbywa się wymiana uzgodnień i w jakim zakresie (liczba gestorów, ogólna liczba narad)?

W kontrolowanym okresie w Starostwie Powiatowym w Wałczu uzgodnienie projektów sieci uzbrojenia terenu odbywało się w sposób tradycyjny. Informacje dotyczące sposobu wymiany uzgodnień projektów zawarto w dokumencie z 18.03.2021 r. „Obieg dokumentów i procedur opisujących sposób aktualizacji prowadzonych baz”. Z informacji przekazanych w tabeli STAN E-USŁUG DOTYCZĄCYCH OBSŁUGI NARAD KOORDYNA-CYJNYCH wynika, że w lutym 2021 r. podjęto działania dotyczące wdrożenia w jednostce systemu obsługi narad koordynacyjnych za pomocą środków komunikacji elektronicznej w zakresie składania wniosku o koordynację za pomocą e-usług z wykorzystaniem Portalu Projektanta <https://walecki.webewid.pl/> oraz w zakresie prowadzenia narady za pomocą e-usług z wykorzystaniem Portalu Narada Koordynacyjna <https://walecki.webewid.pl/>.

W 2018 r. przeprowadzono 24 narady koordynacyjne (wpłynęło 117 wniosków o dokonanie koordynacji projektów sieci lub przyłączy), w 2019 r. – 25 narad koordynacyjnych (wpłynęło 112 wniosków), w 2020 r. – 23 narady koordynacyjne (wpłynęły 103 wnioski), a w 2021 r. (do chwili rozpoczęcia kontroli) – 4 narady (wpłynęło 19 wniosków).

Liczba gestorów uzgadniających dokumentację wynosi 28.

Ocena cząstkowa: brak, brak ustaleń niepożądanych.

2) poprawność zachowania terminów i procedur dotyczących narad koordynacyjnych przeprowadzonych za pomocą środków komunikacji elektronicznej oraz dokumentowania ich rezultatów:

Ze względu na fakt, że w jednostce kontrolowanej nie przeprowadzono w okresie objętym kontrolą narady koordynacyjnej za pomocą środków komunikacji elektronicznej, kontrolujący nie zebrali materiału dowodowego pozwalającego na ustalenie poprawności zachowania terminów i procedur w badanym obszarze. W związku z tym nie było możliwości dokonania ustaleń i tym samym dokonania oceny przedmiotowego zadania w oparciu o przyjęte kryteria.

Ocena cząstkowa: brak możliwości dokonania oceny.

3) procentowy stopień wdrożenia e-usług dot. narad koordynacyjnych mając na uwadze liczbę narad koordynacyjnych przeprowadzonych za pomocą środków komunikacji elektronicznej, o których mowa w art. 28b ust.10 ustawy PgiK, w stosunku do liczby narad ogółem (z roku 2018 i bieżącego).

W kontrolowanej jednostce nie wdrożono e-usługi pozwalającej na przeprowadzenie narad koordynacyjnych drogą elektroniczną. Mając na uwadze powyższe ustalenia, stopień wdrożenia e-usług dot. narad koordynacyjnych (tj. przeprowadzania narad koordynacyjnych przy wykorzystaniu środków komunikacji elektronicznej), biorąc pod uwagę ogólną liczbę narad przeprowadzonych w okresie objętym kontrolą, wynosi 0%.

Ocena cząstkowa: brak, 0%.

PODSUMOWANIE USTALEŃ I ELEMENTÓW PODLEGAJĄCYCH OCENIE ZADANIA II.2d. Stan e-usług dotyczących obsługi narad koordynacyjnych.

Brak możliwości dokonania oceny.

Tabela: Określenie ilości stwierdzonych uchybień i nieprawidłowości w zadaniu.

Nr porządkowy wg badanych zagadnień	Oceny cząstkowe		
	B [x – brak występowania uchybień i nieprawidłowości]	U [n – ilość stwierdzonych uchybień]	N [m – ilość stwierdzonych nieprawidłowości]
1	2	3	4
II.2d.1) [#]	brak ustaleń niepożądanych		
II.2d.2)	brak możliwości dokonania oceny		
II.2d.3)	0%		
Podsumowanie działań podlegających ocenie:	brak możliwości dokonania oceny		
	Ocena ogólna zadania		
	Brak możliwości dokonania oceny.		
Podsumowanie ocen niepożądanych:	x	-	-

*ilość czynników ocennych w kontrolowanych podobszarach

[#] nie podlega ocenie, ale w przypadku ustaleń niepożądanych należy wydać zalecenia w tym zakresie, tj. wykazać zauważone uchybienia i nieprawidłowości.

II.2e. Stan e-usług dotyczących udostępniania materiałów PZGiK dla obywateli (wszystkich możliwych podmiotów z wyłączeniem wykonawców prac geodezyjnych),

ustaleń dokonano na podstawie informacji przekazanych w:

- w piśmie z 2.04.2021 r., znak: GN.661.8.2021.EM (str. 241-243 akt kontroli), tabeli SYSTEM PZGiK (str. 237 akt kontroli), tabeli PORTAL PZGiK (str. 235 akt kontroli),
- tabeli STAN E-USŁUG DOTYCZĄCYCH UDOSTĘPNIANIA MATERIAŁÓW PZGIK DLA OBYWATELI – akta kontroli str. 216,
- tabeli USŁUGI DANYCH PRZESTRZENNYCH (str. 218-220 akt kontroli),
- zestawieniach wniosków o udostępnienie materiałów zasobu (płyta CD nr 1 str. 308-309 akt kontroli),
- dokumentach obrazujących realizację obsługi wniosków (płyta CD nr 1 akta kontroli str. 308-309),

1) Czy wdrożono system teleinformatyczny do prowadzenia PZGiK z możliwością udostępniania i korzystania z usług infrastruktury informacji przestrzennej, o których mowa w art. 9 ust. 1 ustawy o infrastrukturze informacji przestrzennej?

Jakie dane są udostępniane obywatelom za pomocą systemu teleinformatycznego, o którym mowa w § 7 ust.2 pkt 7 rozporządzenia w sprawie zasobu, w zakresie wsparcia procesów udostępniania materiałów PZGiK, w tym drogą elektroniczną, a w szczególności za pomocą usług sieciowych (podać adres strony internetowej i zweryfikować dokonane ustalenia).

Na podstawie danych przekazanych przez jednostkę kontrolowaną w tabeli USŁUGI DANYCH PRZESTRZENNYCH kontrolujący ustalili, że jednostka kontrolowana serwuje usługi wyszukiwania i przeglądania z zakresu baz danych EGiB, GEUST, BDOT500 i BDSOG jedynie GGK celem publikacji ich w *geoportalu*. GGK za pomocą zbiorczych usług KIEG (Krajowa Integracja Ewidencji Gruntów), KIUT (Krajowa Integracja Sieci Uzbrojenia Terenu) i KIBDOT (Krajowa Integracja Bazy Danych Obiektów Topograficznych) publikuje na stronie <https://www.geoportal.gov.pl/uslugi/usluga-przegladania-wms> adresy WMS tych usług, dzięki czemu istnieje możliwość podłączania tych usług w zewnętrznych serwisach czy aplikacjach.

Z wypełnionej przez kontrolowaną jednostkę tabeli SYSTEM PZGIK wynika, że wdrożony w kontrolowanej jednostce system umożliwia:

- prowadzenie rejestru wniosków o udostępnienie materiałów zasobu,
- wsparcie procesów udostępniania materiałów zasobu za pomocą e-usług.

Według informacji przekazanej przez jednostkę kontrolowaną, w tabeli PORTAL PZGIK i tabeli STAN E-USŁUG DOTYCZĄCYCH UDOSTĘPNIANIA MATERIAŁÓW PZGIK DLA OBYWATELI, wynika, że wdrożony w jednostce portal PZGiK zapewnia:

- 1) możliwość składania wniosków o udostępnienie materiałów zasobu oraz udostępnianie materiałów zasobu w postaci dokumentów elektronicznych,
- 2) przyjmowanie drogą elektroniczną opłat za udostępnianie materiałów zasobu – płatności online.

Starosta, za pomocą systemu teleinformatycznego służącego do prowadzenia PZGiK, realizuje wsparcie procesów udostępniania materiałów zasobu zarówno obywatelom jak i innym podmiotom. W kontrolowanej jednostce wdrożono są portale (wymagające rejestracji i uwierzytelnienia):

- **Portal Interesanta** <https://walecki.webewid.pl/e-uslugi/portal-interesanta> (e-usługa, dzięki której interesant, po zalogowaniu za pomocą profilu zaufanego ma możliwość zamówienia materiałów, opłacenia ich oraz pobrania),
- **Portal Komornika** <https://walecki.webewid.pl/e-uslugi/portal-komornika> (e-usługa przeznaczona tylko dla komorników sądowych poszukujących nieruchomości na terenie powiatu należących do dłużników),
- **Portal Rzecznawcy** <https://walecki.webewid.pl/e-uslugi/portal-rzecznawcy> (e-usługa umożliwiająca rzeczoznawcom majątkowym przeglądanie aktów notarialnych oraz zamówienia szczegółowych danych dotyczących transakcji kupna-sprzedaży).

Dodatkowo uruchomiony jest powszechnie dostępny (nie wymagający logowania) portal mapowy – pod adresem URL: <https://walecki.webewid.pl/e-uslugi/portal-mapowy>, który umożliwia m.in. oglądanie materiałów kartograficznych z zakresu ewidencji gruntów i budynków, który opisany został w punktach II.2a.3 i II.2b.1.

Starosta Wałecki za pomocą systemu teleinformatycznego (wg tabeli: STAN E-USŁUG DOTYCZĄCYCH UDOSTĘPNIANIA MATERIAŁÓW PZGIK DLA OBYWATELI) udostępnia obywatelom poprzez ww. e-usługi materiały wymienione w tabelach nr: 7, 8, 9, 10.1-10.4, 11, 12, 13.1-13.3, 16.1-16.2 załącznika do ustawy *Pgik*, tj.:

- zbiory danych baz danych: GESUT, BDOT500, EGiB i RCiWN,
- raporty (rejstry, kartoteki, skorowidze, zestawienia) tworzone na podstawie bazy danych EGiB,
- wypisy i wyrisy z operatu ewidencyjnego,
- mapę zasadniczą,
- inne materiały zasobu.

Starosta Wałecki nie udostępnia materiałów PZGiK w formie usług danych przestrzennych, o których mowa w art. 9 *ustawy o IIP*.

W kontrolowanej jednostce możliwość składania wniosków o udostępnienie materiałów zasobu oraz udostępnianie materiałów zasobu w postaci dokumentów elektronicznych realizowana jest **od roku 2020** za pomocą e-usług dla obywateli, o których mowa była wyżej tj. **portal interesanta, portal komornika, portal rzeczoznawcy**. Według informacji przekazanych przez jednostkę kontrolowaną w tabeli STAN E-USŁUG DOTYCZĄCYCH UDOSTĘPNIANIA MATERIAŁÓW PZGIK DLA OBYWATELI portale te zapewniają w szczególności:

- współpracę z systemami do prowadzenia PZGiK,
- przeprowadzenie całego procesu udostępniania materiałów zasobu w postaci dokumentów elektronicznych (za wyjątkiem portalu interesanta)
- prezentowanie danych do udostępnienia, ich przeglądanie (funkcjonalność dotyczy tylko portalu rzeczoznawcy),
- dokonanie wglądu wnioskodawcy w przebieg procesu udostępnienia, komunikacja z organem,
- wniosek może być złożony elektronicznie (przez internet) na formularzu,
- wymagana jest rejestracja wnioskodawcy,
- można złożyć wniosek z wykorzystaniem profilu zaufanego,
- wniosek jest automatycznie rejestrowany,
- wystawienie DOO przez pracownika dla portalu interesanta, natomiast automatycznie dla portalu rzeczoznawcy i komornika,
- wygenerowany elektronicznie DOO zawiera dane umożliwiające weryfikację jego autentyczności,
- możliwość wniesienia opłaty drogą elektroniczną – online,
- automatyczne przygotowanie wnioskowanych materiałów,
- automatyczne udostępnienie wnioskowanych materiałów w postaci dokumentów elektronicznych po wniesieniu opłaty (dotyczy tylko portalu rzeczoznawcy),
- automatyczne udostępnianie danych bezpłatnych (dotyczy tylko portalu interesanta),
- automatyczne sporządzanie i wydanie licencji (dotyczy tylko portalu komornika i rzeczoznawcy),
- wygenerowana elektronicznie licencja zawiera dane umożliwiające weryfikację jej autentyczności,
- podpisanie podpisem elektronicznym udostępnianych danych w postaci dokumentów elektronicznych (przy pomocy programu zewnętrznego).

Dane liczbowe:

Za pomocą **portalu interesanta** zrealizowanych zostało:

- w roku 2020 – 50 wniosków,
- w roku 2021 (do dnia rozpoczęcia czynności kontrolnych) - 23 wnioski.

Za pomocą **portalu komornika** zrealizowanych zostało:

- w roku 2020 – 0 wniosków,
- w roku 2021 (do dnia rozpoczęcia czynności kontrolnych) - 26 wniosków.

Za pomocą **portalu rzeczoznawcy** zrealizowanych zostało:

- w roku 2020 – 31 wniosków,
- w roku 2021 (do dnia rozpoczęcia czynności kontrolnych) - 12 wniosków.

Ocena cząstkowa: brak,
uchybiecie (ustalenia niepożądane): 1,

Starosta Wałecki nie udostępnia obecnie materiałów PZGiK w formie usług, o których mowa w art. 9 ust.1 *ustawy o IIP*.

2) poprawność wykorzystania systemu do udostępnienia materiałów PZGiK dla obywateli;

Szczegółowe ustalenia w zakresie poprawności wykorzystania systemu do udostępniania materiałów PZGiK poczyniono w oparciu o próbę 20 wniosków o udostępnienie materiałów PZGiK za pomocą e-usług. Do próby wytypowano 2 wnioski zrealizowane za pomocą portalu komornika (pierwszy i ostatni, dotyczy wniosków zrealizowanych), 6 wniosków zrealizowanych za pomocą portalu rzeczoznawcy (pierwszy, środkowy i ostatni odpowiednio w roku 2020 i 2021) i 12 wniosków za pomocą portalu interesanta (pierwszy, środkowy i ostatni odpowiednio w roku 2020 i 2021). Wyniki poczynionych ustaleń zestawiono w tabeli OBSŁUGA WNIOSKÓW OBYWATELI O UDOSTĘPNIENIE MATERIAŁÓW PZGIK (akta kontroli str. 317). Dokumenty obrazujące przebieg realizacji wniosków o udostępnienie materiałów, przekazane przez jednostkę kontrolowaną, znajdują się na płycie CD nr 1 (akta kontroli str. 308-309).

Do badania obsługi wniosków wykorzystano informacje zawarte w zestawieniach o udostępnienie materiałów zasobu oraz dokumentach wygenerowanych z systemu PZGiK (wnioski, DOO, licencje, inne obrazujące przebieg realizacji zamówienia). Badanie wytypowanych do kontroli wniosków wykazało, że:

- dla wszystkich wniosków realizowanych za pomocą portalu komornika (za wyjątkiem GN-I.6621.2.2.2021) i rzeczoznawcy nie było możliwe wygenerowanie formularza wniosku o udostępnienie materiałów zasobu,
- we wszystkich badanych przypadkach określony został przedmiot wniosku i sposób udostępnienia materiałów zasobu,
- we wszystkich badanych przypadkach niemożliwe było ustalenie formy zapłaty (brak takich danych w dokumentach wygenerowanych z systemu, a obrazujących przebieg obsługi wniosku),
- wszystkie wydane DOO i licencje były w postaci elektronicznej,
- we wszystkich badanych przypadkach podana na DOO strona internetowa do weryfikacji autentyczności działa prawidłowo i umożliwia weryfikację autentyczności dokumentu,
- we wszystkich badanych przypadkach podana na dokumencie licencji strona internetowa do weryfikacji autentyczności działa prawidłowo i umożliwia weryfikację autentyczności dokumentu,
- w 2 przypadkach na 9 możliwych (co stanowi 11% wszystkich badanych przypadków) nie została wydana licencja.

Szczegółowe ustalenia zostały zestawione w tabeli OBSŁUGA WNIOSKÓW OBYWATELI O UDOSTĘPNIENIE MATERIAŁÓW PZGIK (akta kontroli str. 317).

Ocena cząstkowa:

uchybiecia:2,

- w 7 przypadkach brak formularza wniosku o udostępnienie materiałów PZGiK,
- w 2 przypadkach nie wydana została licencja na udostępniony materiał zasobu,

nieprawidłowości: 0.

PODSUMOWANIE USTALEŃ I ELEMENTÓW PODLEGAJĄCYCH OCENIE
zadania: II.2e. Stan e-usług dotyczących udostępniania materiałów PZGiK dla obywateli.
Ocena: pozytywna z uchybieniami.

Tabela: Określenie ilości stwierdzonych uchybień i nieprawidłowości w zadaniu.

Nr porządkowy wg badanych zagadnień	Oceny cząstkowe		
	B [x – brak występowania uchybień i nieprawidłowości]	U [n – ilość stwierdzonych uchybień]	N [m – ilość stwierdzonych nieprawidłowości]
1	2	3	4
II.2e.1) [#]	-	1 [#]	0 [#]
II.2e.2)	-	2	0
Podsumowanie działań podlegających ocenie:	-	2	0
	Ocena ogólna zadania		
	P [pozytywna z uchybieniami]		
Podsumowanie ocen niepożądanych:	-	1 [#]	0 [#]

*ilość czynników ocennych w kontrolowanych podobszarach

[#] nie podlega ocenie, ale w przypadku ustaleń niepożądanych należy wydać zalecenia w tym zakresie, tj. wykazać zauważone uchybenia i nieprawidłowości.

II.2f. Stan cyfryzacji zasobu w zakresie operatów,

ustalenia dokonano na podstawie informacji przekazanych w piśmie z 2.04.2021 r., znak: GN.661.8.2021.EM – str. 241-243 akt kontroli oraz tabeli STAN CYFRYZACJI PZGiK – akta kontroli str. 233.

1) stopień cyfryzacji operatów technicznych przyjętych do zasobu w postaci nieelektronicznej, w tym operatów jednostkowych i związanych z nimi map, przed wejściem w życie rozporządzenia o prowadzeniu zasobu (w % liczby ogólnej operatów technicznych) dla całego powiatu;

Uwaga: Za prawidłowo wykonany proces cyfryzacji uważa się przetworzenie do formy elektronicznej kompletnego operatu technicznego wraz z utworzeniem dla nich obiektów w systemie PZGiK.

W kontrolowanej jednostce do PZGiK przed wejściem w życie obowiązującego rozporządzenia w sprawie zasobu przyjęto 24 919 operatów technicznych. Cyfryzacja operatów technicznych przyjętych do zasobu rozpoczęła się już w 2010 r. i trwa do chwili obecnej. Cyfryzacja w większości realizowana jest przez firmy zewnętrzne. Z uwagi na konieczność przeprowadzania prac związanych z modernizacją ewidencji gruntów i budynków w pierwszej kolejności skanowano operaty pochodzące z prac prawnych.

Według informacji przekazanych w tabeli STAN CYFRYZACJI PZGiK, kontrolowana jednostka przetworzyła do postaci elektronicznej 9 024 operaty techniczne co stanowi 36% wszystkich operatów technicznych przyjętych do PZGiK przed wejściem w życie obowiązującego rozporządzenia w sprawie zasobu.

Ocena cząstkowa: brak, udział procentowy stopnia cyfryzacji operatów technicznych przyjętych do zasobu w postaci nieelektronicznej przed wejściem w życie rozporządzenia o prowadzeniu zasobu: **36%**.

2) postęp cyfryzacji operatów technicznych dla całego powiatu od dnia 1 stycznia 2017 r.

po 1 stycznia 2018 r. nastąpił postęp cyfryzacji operatów technicznych przyjętych do PZGiK przed wejściem w życie obowiązującego *rozporządzenia w sprawie zasobu o 9%*.

Ocena cząstkowa: brak, brak ustaleń niepożądanych.

3) czy jednostka kontrolowana posiada swój własny portal, który wykorzystuje do udostępniania danych?

Kontrolowana jednostka do udostępniania danych PZGiK, w zakresie operatów technicznych w postaci elektronicznej, wykorzystuje portal geodety dostępny pod adresem <https://walecki.webewid.pl/e-uslugi/portal-geodety> od roku 2012. Funkcjonalności tego portalu umożliwiają udostępnianie operatów technicznych w postaci elektronicznej jedynie wykonawcom prac geodezyjnych.

Ocena cząstkowa: brak, brak ustaleń niepożądanych.

4) czy starosta udostępnia e-usługę umożliwiającą korzystanie z operatów elektronicznych?

W ramach portalu geodety poprzez e-usługi Starosta Wałecki udostępnia wykonawcom prac geodezyjnych dokumenty z operatów technicznych przekształconych do postaci elektronicznej (i włączonych do systemu PZGiK).

Ocena cząstkowa: brak, brak ustaleń niepożądanych.

5) termin dokonania pełnej cyfryzacji operatów technicznych zasobu;

zgodnie z przekazaną przez kontrolowaną jednostkę informacją w tabeli STAN CYFRYZACJI PZGiK, kontrolowana jednostka planuje wszystkie operaty techniczne przyjęte do PZGiK przed wejściem w życie obowiązującego *rozporządzenia w sprawie zasobu* przekształcić do postaci elektronicznej do końca roku 2024.

Ocena cząstkowa:

nieprawidłowości (ustalenie niepożądane): 1,

cyfryzacja istniejących w zasobie operatów technicznych w postaci nieelektronicznej, zgromadzonych przed wejściem w życie obowiązującego *rozporządzenia w sprawie zasobu*, zostanie przeprowadzona z naruszeniem terminu określonego w § 32 ust. 2 *rozporządzenia w sprawie zasobu*.

Przyczyny stwierdzonych nieprawidłowości: wyjaśnienia jednostki kontrolowanej wobec stwierdzonych nieprawidłowości (przyczyny) – pismo z dnia 20.05.2021 r. znak GN.6640.8.2021 (str. 412-414 akt kontroli), cytując: „*Pełna cyfryzacja operatów technicznych zasobu zostanie dokonana do 31 grudnia 2022 r. , który to termin będzie obowiązywał na mocy §19 Rozporządzenia Ministra Rozwoju, Pracy i Technologii z dnia 2 kwietnia 2021 r. w sprawie organizacji i trybu prowadzenia państwowego zasobu geodezyjnego i kartograficznego, które zacznie obowiązywać od dnia 31 maja 2021 r. Starosta Wałecki jest w trakcie zlecania prac na przetworzenie do wersji cyfrowej i zaimportowanie do bazy danych około 11 500 sztuk operatów geodezyjnych zasobu. Realizacja zadania planowana jest na okres od 2021 do 2022 r. z uwagi na brak środków finansowych na ten cel w bieżącym roku. Z uwagi na wysokość corocznych dotacji wojewody na realizację zadań starosty związanych z prowadzeniem państwowego zasobu geodezyjnego i kartograficznego oraz środki pochodzące z udostępniania zasobu, które nie wystarczają na realizację wszystkich niezbędnych zadań z zakresu geodezji i kartografii, zlecana cyfryzacja zasobu ograniczała się przede wszystkim do skanowania operatów prawnych, tj. ściśle powiązanych z ewidencją gruntów i budynków.*”

Skutki stwierdzonych nieprawidłowości:

brak możliwości udostępniania wszystkich materiałów zasobu w postaci dokumentów elektronicznych, w szczególności wykonawcom prac geodezyjnych tj. korzystania z pełnej funkcjonalności portalu geodety.

PODSUMOWANIE USTALEŃ i ELEMENTÓW PODLEGAJĄCYCH OCENIE ZADANIA:

II.2f. Stan cyfryzacji zasobu w zakresie operatów.

Ogólną ocenę zagadnienia II.2.f.5) określono mając na uwadze perspektywę pełnego przetworzenia materiałów zasobu, o którym mowa w § 32 ust. 2 *rozporządzenia w sprawie zasobu* (wskazującym, że materiały zasobu w postaci nonelektronicznej, przyjęte do zasobu przed wejściem w życie rozporządzenia przetwarzają się sukcesywnie do postaci dokumentów elektronicznych nie dłużej niż do dnia 31 grudnia 2020 r.), przyznając: **ocenę negatywną.**

Tabela: Określenie ilości stwierdzonych uchybień i nieprawidłowości w zadaniu.

Nr porządkowy wg badanych zagadnień	Oceny cząstkowe		
	B [x – brak występowania uchybień i nieprawidłowości]	U [n – ilość stwierdzonych uchybień]	N [m – ilość stwierdzonych nieprawidłowości]
1	2	3	4
II.2f.1)	stopień cyfryzacji operatów technicznych przyjętych do zasobu w postaci nonelektronicznej: 36%		
II.2f.2) [#]	brak ustaleń niepożądanych		
II.2f.3) [#]	brak ustaleń niepożądanych		
II.2f.4) [#]	brak ustaleń niepożądanych		
II.2f.5) [#]	-	0 [#]	1 [#]
Podsumowanie: II.2.f.1)	-	0	0
	Ocena ogólna zadania NG [negatywna]		
Podsumowanie ocen niepożądanych:	-	0 [#]	1 [#]

*ilość czynników ocennych w kontrolowanych podobszarach

[#] nie podlega ocenie, ale w przypadku ustaleń niepożądanych należy wydać zalecenia w tym zakresie, tj. wykazać zauważone uchybienia i nieprawidłowości.

II.2g. Stan bieżącej cyfryzacji dokumentów przekazywanych przez wykonawców prac geodezyjnych i kartograficznych.

Ustaleń dokonano na podstawie informacji przekazanych w piśmie z 2.04.2021 r., znak: GN.661.8.2021.EM – str. 241-243 akt kontroli oraz tabeli BIEŻĄCA CYFRYZACJA PZGiK – akta kontroli str. 231.

1) czy wszystkie materiały przyjmowane do zasobu w postaci nonelektronicznej, w tym dokumenty wchodzące w skład operatów technicznych przetwarzają się do postaci dokumentów elektronicznych?

W kontrolowanym okresie przyjętych zostało do PZGiK 3 835 operatów technicznych (w tym 90 w postaci elektronicznej). Bieżącej cyfryzacji poddano 92% przyjętych operatów technicznych do PZGiK. Ponadto, co wynika z wyjaśnień jednostki kontrolowanej cyt. „Wszystkie materiały przyjmowane do zasobu w postaci nonelektronicznej, w tym dokumenty wchodzące w skład operatów technicznych są skanowane na bieżąco, przetwarzamy przede wszystkim operaty prawne i wszystkie dowody zmian ewidencyjnych tj. akty notarialne, decyzje administracyjne, zawiadomienia z ksiąg wieczystych, jednakże w bieżącej sytuacji pandemicznej i częstej absencji pracowników powstają zaległości, które staramy się eliminować przy pomocy

stażystów. Nieskanowane są operaty bez zmian oraz wyniki inwentaryzacji sieci uzbrojenia terenu ze względu na ograniczoną pojemność serwerów posiadanych w ośrodku do prowadzenia bazy danych. Po zakończeniu realizacji projektu RPO, która zakończy się w 2022 r. będziemy w posiadaniu dodatkowego serwera i wówczas będzie można przeprowadzić proces dodatkowej cyfryzacji materiałów, które nie są jeszcze zeskanowane.”

Ocena cząstkowa:

uchybień: 1,

8% operatów technicznych przyjętych do PZGiK w postaci nieelektronicznej nie podlegało bieżącemu przekształceniu do postaci dokumentów elektronicznych, co stanowi naruszenie przepisu § 14 ust. 1 rozporządzenia w sprawie zasobu,

nieprawidłowości: 0.

2) procentowy udział stopnia bieżącej cyfryzacji.

Przyjmując za prawidłowo wykonany proces bieżącej cyfryzacji przetworzenie do formy elektronicznej kompletnego materiału przekazanego przez wykonawców prac geodezyjnych do zasobu, wraz z utworzeniem dla nich obiektów w systemie PZGiK, procentowy udział stopnia bieżącej cyfryzacji w kontrolowanej jednostce wynosi 92 %.

Ocena cząstkowa: brak, procentowy udział stopnia bieżącej cyfryzacji - 92%.

PODSUMOWANIE USTALEŃ i ELEMENTÓW PODLEGAJĄCYCH OCENIE ZADANIA II.2g. Stan bieżącej cyfryzacji dokumentów przekazywanych przez wykonawców prac geodezyjnych i kartograficznych.

Ogólną ocenę zagadnienia II.2g określono dokonując podsumowania ocen cząstkowych przyznając: **ocenę pozytywną z uchybieniami.**

Tabela: Określenie ilości stwierdzonych uchybień i nieprawidłowości w zadaniu.

Nr porządkowy wg badanych zagadnień	Oceny cząstkowe		
	B [x – brak występowania uchybień i nieprawidłowości]	U [n – ilość stwierdzonych uchybień]	N [m – ilość stwierdzonych nieprawidłowości]
1	2	3	4
II.2g.1)	-	1 (1)*	0 (1)*
II.2g.2)	procentowy udział stopnia bieżącej cyfryzacji - 92%		
Podsumowanie:	-	1 (1)*	0 (1)*
II.2g1).	Ocena ogólna zadania		
	PU [pozytywna z uchybieniami]		
Podsumowanie ocen niepożądanych:	nie dotyczy		

*ilość czynników ocennych w kontrolowanych podobszarach

nie podlega ocenie, ale w przypadku ustaleń niepożądanych należy wydać zalecenia w tym zakresie, tj. wykazać zauważone uchybenia i nieprawidłowości.

PODSUMOWANIE ELEMENTÓW KONTROLI PODLEGAJĄCYCH OCENIE:

Ogólną ocenę kontroli sformułowano, dokonując podsumowania ocen poszczególnych zadań, przyznając ocenę **pozytywną pomimo stwierdzonych nieprawidłowości**.

Tabela: Podsumowanie ocen poszczególnych zadań:

Lp.	Zadanie	Ocena zadania
OCENA ZADANIA I.		
1	„Ustalenia formalno-organizacyjne”	pozytywna pomimo stwierdzonych nieprawidłowości (PN)
OCENY ZADANIA II.		
2	II.1. Modernizacja ewidencji gruntów i budynków (egib) – kontrola prawidłowości stosowania procedur przeprowadzania modernizacji (art. 24a ustawy Pgik)	pozytywna pomimo stwierdzonych nieprawidłowości (PN)
3	II.2a. Stan cyfryzacji zasobu w zakresie materiałów kartograficznych	negatywna (NG)
4	II.2b. Stan usługi przeglądania dla danych egib	brak (brak czynników ocennych)
5	II.2c. Stan e-usług dotyczących zgłaszania prac geodezyjnych	brak (brak czynników ocennych)
6	II.2d. Stan e-usług dotyczących obsługi narad koordynacyjnych	brak możliwości dokonania oceny
7	II.2e. Stan e-usług dotyczących udostępniania materiałów PZGiK dla obywateli	pozytywna z uchybieniami (PU)
8	II.2f. Stan cyfryzacji zasobu w zakresie operatów	negatywna (NG)
9	II.2g. Stan bieżącej cyfryzacji dokumentów przekazywanych przez wykonawców prac geodezyjnych i kartograficznych	pozytywna z uchybieniami (PU)
<i>Podsumowanie ocen:</i>		<i>0 - pozytywna</i>
		<i>2 - pozytywna z uchybieniami</i>
		<i>2 - pozytywna pomimo stwierdzonych nieprawidłowości</i>
		<i>2 – negatywna</i>
		<i>2 - brak oceny (brak czynników ocennych)</i>
		<i>1 – brak możliwości dokonania oceny</i>
Ocena ogólna kontroli		
PN [<i>pozytywna pomimo stwierdzonych nieprawidłowości</i>]		
Dodatkowo odnotowano: 5 ustaleń niepożądanych		

ZALECENIA

Zalecenia dla kontrolowanych zakresów, w których zauważono nieprawidłowości, tj. do punktów nr:

II.1.6. Zastosowanie się Starosty Waleckiego do art. 24a ust. 8 ustawy Pgik:

stosownie do wymogów zawartych w art. 24a ust. 8 ustawy Pgik, informacje o tym, że dane zawarte w projekcie operatu opisowo – kartograficznego stały się danymi ewidencji gruntów i budynków należy zamieścić w dzienniku urzędowym województwa oraz na BIP Starostwa w terminie 15 dni roboczych od upływu terminu wyłożenia projektu operatu opisowo – kartograficznego.

II.1.7. Zawiadomienie o zmianach – § 49 rozporządzenia w sprawie egib w zw. z art. 24a ust.11 ustawy Pgik:

stosownie do § 49 ust. 1 pkt 1 i 2 rozporządzenia w sprawie egib, informować odpowiednio, o dokonanych zmianach danych ewidencyjnych wynikających z modernizacji egib, właściwe miejscowo organy podatkowe oraz wydział ksiąg wieczystych.

II.1.8. Aktualizacja bazy ewidencji gruntów i budynków:

zapewnić, aby zmiany w operacie ewidencji gruntów i budynków wprowadzać w terminie 30 dni od dnia otrzymania dokumentów będących podstawą zmiany stosownie do art. 24a ust. 7 ustawy Pgik i § 47 ust. 1 rozporządzenia w sprawie egib.

II.1.9 Automatyczna kontrola jakości bazy danych EGiB

zgrupowane w bazie EGiB dane doprowadzić do zgodności z wymogami rozporządzenia w sprawie egib, przy czym w terminie 3 miesiące od daty otrzymania wystąpienia pokontrolnego przedstawić, poparty dokonanymi analizami, harmonogram usuwania rozbieżności w zakresie istnienia w bazie:

- 1) działki ewidencyjne oraz budynków występujących jedynie w części graficznej,*
- 2) klasoużytków o wartościach niestandardowych,*
- 3) działek ewidencyjnych o znacznych różnicach powierzchni (powyżej 50%) w stosunku do powierzchni ewidencyjnej,*
- 4) punktów granicznych, dla których atrybut BPP nie został wypełniony wartością rzeczywistą (tj. z zakresu od 1-6),*
- 5) innych obiektów występujących w bazie EGiB (wykazanych w trakcie przeprowadzonej kontroli), których atrybuty posiadają wartości niezgodne z dopuszczalnymi wartościami słownikowymi.*

W odniesieniu do budynków ujawnionych jedynie w graficznej zaleca się usunięcie niezgodności w drodze pojedynczych postępowań administracyjnych.

Usuwanie ww. rozbieżności winno być zakończone do końca 2023 r.

II.2a.2 Postęp cyfryzacji materiałów kartograficznych dla całego powiatu od: 1 stycznia 2018 r.

kontynuować prace związane z cyfryzacją materiałów kartograficznych, rozumianą jako utworzenie odpowiednich wchodzących w skład mapy zasadniczej baz danych, o których mowa w art. 4 ust. 1a ustawy Pgik.

II.2a.4 Czy zgłoszony przez starostę do ewidencji wykaz dostępnych usług danych przestrzennych, związanych ze zbiorami danych PZGiK: egib, gesut, sog, bdot500, jest uzupełniony o adresy URL?

- 1) uzupełnić prowadzoną przez GGK ezdiup o adres URL zgłoszonych usług wyszukiwania i przeglądania danych należących do zbioru BDOT500,
- 2) dopilnować, aby dla zgłoszonego zbioru danych GESUT, została utworzona i zgłoszona usługa przeglądania tych danych, zgodnie z wymogami zawartymi w art. 9 ust. 1 pkt 2, art. 13 ust. 2 i 3 ustawy o IIP,
- 3) dopilnować, aby dla zgłoszonego zbioru danych BDSOG zostały utworzone i zgłoszone usługi przeglądania i pobierania tych danych, zgodnie z wymogami zawartymi w art. 9 ust. 1 pkt 2, art. 13 ust. 2 i 3 ustawy o IIP,
- 4) dopilnować, aby zgłoszona usługa przeglądania zbiorów danych EGiB wyświetlała dane w standardowych narzędziach posiadających funkcję klienta WMS (art. 9 ust. 1 pkt 2 oraz ust. 2 ustawy o IIP).

II.2.f.5 Termin dokonania pełnej cyfryzacji operatów technicznych zasobu

Zintensyfikować prace w zakresie cyfryzacji materiałów zgromadzonych w PZGiK w postaci nieelektronicznej przed wejściem w życie obowiązującego do 30.05.2021 r. rozporządzenia w sprawie zasobu, mając na uwadze termin do dokonania tej czynności określony w § 19 obowiązującego od 31.05.2021 r. rozporządzenia Ministra Rozwoju, Pracy i Technologii w sprawie organizacji i trybu prowadzenia państwowego zasobu geodezyjnego i kartograficznego (DzU z 30.04.2021 r. poz. 820). Przy czym za prawidłowo wykonany proces cyfryzacji uważa się przetworzenie do formy elektronicznej kompletnego operatu technicznego wraz z utworzeniem dla nich obiektów w systemie do prowadzenia zasobu.

Zalecenia do kontrolowanych zakresów, w których zauważono uchybienia, tj. do punktów nr

I.2 Struktura organizacyjna jednostki kontrolowanej i usytuowanie geodety powiatowego

- 1) w regulaminie Starostwa określić zadania Geodety Powiatowego zgodnie z art. 7d ustawy Pgik i mając na uwadze zapis art. 6a ust. 1 pkt 2 lit. b ww. ustawy.
- 2) podjąć działania, aby zadania należące do Powiatowego Ośrodka Dokumentacji Geodezyjnej i Kartograficznej zostały określone w stosownym dokumencie, np. regulaminie organizacyjnym Starostwa.

I.4. Upoważnienia wydane przez organ administracji geodezyjnej i kartograficznej do działania w imieniu Starosty

- 1) zakresy posiadanych przez pracowników upoważnień doprowadzić do zgodności z zapisami zawartymi w ich zakresach czynności i z faktycznie realizowanymi przez nich zadaniami,
- 2) wydać pracownikom realizującym zadania z zakresu geodezji i kartografii upoważnienia organu do przetwarzania danych osobowych w oparciu o art. 5a ust. 4 ustawy Pgik.

II.1.1. Projekty modernizacji:

zapewnić aktualność projektów modernizacji ewidencji gruntów i budynków przed rozpoczęciem prac (projekty uzgodnione np. w 2011 roku) z uwagi na upływ czasu, mając na uwadze przepisy § 33 pkt 1 w zw. z § 56 pkt 1 rozporządzenia w sprawie egib.

II.1.9 Automatyczna kontrola jakości bazy danych EGiB

- zapewnić możliwości automatycznej kontroli występowania w bazie EGiB działek ewidencyjnych charakteryzujących się znaczną różnicą powierzchni (powyżej 50%) w stosunku do powierzchni ewidencyjnej (z danych opisowych),
- zapewnić możliwości automatycznej kontroli zgodności wartości atrybutów obiektów w bazie EGiB z dopuszczalnymi wartościami słownikowymi w zakresie poszczególnych obiektów bazy.

II.2b.2 Funkcjonowanie (strona techniczna) usługi przeglądania, o której mowa w art. 9 ust.1 pkt 2 ustawy o infrastrukturze informacji przestrzennej

dopilnować, aby Starosta udostępniał dane zawarte w ewidencji gruntów i budynków za pomocą usługi przeglądania danych egib, zgodnie z art. 24 ust. 3 pkt 5 ustawy PgiK w zw. z art. 9 ust. 1 pkt 2 ustawy o IIP.

II.2e.1 Czy wdrożono system teleinformatyczny do prowadzenia PZGiK z możliwością udostępniania i korzystania z usług infrastruktury informacji przestrzennej, o których mowa w art. 9 ust. 1 ustawy o infrastrukturze informacji przestrzennej?

Jakie dane są udostępniane obywatelom za pomocą systemu teleinformatycznego, o którym mowa w § 7 ust.2 pkt 7 rozporządzenia w sprawie zasobu, w zakresie wsparcia procesów udostępniania materiałów PZGiK, w tym drogą elektroniczną, a w szczególności za pomocą usług sieciowych (podać adres strony internetowej i zweryfikować dokonane ustalenia)

kontynuować prace, aby system do prowadzenia PZGiK, udostępniał materiały zasobu za pomocą usług o których mowa w art. 9 ust. 1 ustawy o IIP.

II.2e.2 Poprawność wykorzystania systemu do udostępnienia materiałów PZGiK dla obywateli

- *dopilnować aby przyjmowane wnioski o udostępnienie materiałów zasobu poprzez e-usługę (Portal Interesanta) realizowane były za pomocą formularza wniosku zawartego w załączniku nr 3 Rozporządzenia Ministra Rozwoju z dnia 28 lipca 2020 r. w sprawie wzorów wniosków o udostępnienie materiałów państwowego zasobu geodezyjnego i kartograficznego, licencji i Dokumentu Obliczenia Oplaty, a także sposobu wydawania licencji (Dz.U. 2020 poz. 1322),*
- *dopilnować, aby na udostępniane materiały zasobu wydawane były licencje (art. 40c ust. 1 i ust. 5 uPgiK w zw. z § 2 ust. 1 Rozporządzenia Ministra Rozwoju z dnia 28 lipca 2020 r. w sprawie wzorów wniosków o udostępnienie materiałów państwowego zasobu geodezyjnego i kartograficznego, licencji i Dokumentu Obliczenia Oplaty, a także sposobu wydawania licencji (Dz.U. 2020 poz. 1322).*

II.2g.1 Czy wszystkie materiały przyjmowane do zasobu w postaci nieelektronicznej, w tym dokumenty wchodzące w skład operatów technicznych przetwarzają się do postaci dokumentów elektronicznych?

Niezwłocznie przetwarzają przyjęte do zasobu materiały w postaci nieelektronicznej, do dokumentu elektronicznego zapisanego w formacie PDF, w myśl § 7 rozporządzenia Ministra Rozwoju, Pracy i Technologii w sprawie organizacji i trybu prowadzenia państwowego zasobu geodezyjnego i kartograficznego (Dz.U z.2021 r. poz. 820).

III. Przepisy prawne (obowiązujące w okresie objętym kontrolą):

Lp.	Tytuł	Publikacja
1	Ustawa z dnia 17 maja 1989 r. Prawo geodezyjne i kartograficzne (zwana dalej <i>ustawą PgiK</i>).	<i>tj. Dz.U.2020.2052</i>
2	Ustawa z dnia 15 lipca 2011 r. o kontroli w administracji rządowej (zwana dalej <i>ustawą o kontroli</i>).	<i>Dz.U.2020.224</i>
3	Ustawa z dnia 4 marca 2010 r. o infrastrukturze informacji przestrzennej (zwana dalej <i>ustawą o IIP</i>).	<i>t.j. Dz.U.2020.177</i>
4	Ustawa z dnia 17 lutego 2005 r. o informatyzacji działalności podmiotów realizujących zadania publiczne (zwana dalej <i>ustawą o informatyzacji</i>).	<i>t.j. Dz.U.2020.346.</i>
5	Rozporządzenie Ministra Administracji i Cyfryzacji z dnia 5 września 2013 r. w sprawie organizacji i trybu prowadzenia państwowego zasobu geodezyjnego i kartograficznego (zwane dalej <i>rozporządzeniem w sprawie zasobu</i>).	<i>Dz. U. z 2013 r. poz. 1183</i>
6	Rozporządzenie Ministra Rozwoju Regionalnego i Budownictwa z 29 marca 2001 r. w sprawie ewidencji gruntów i budynków (zwane dalej <i>rozporządzeniem w sprawie egib</i>).	<i>tj. Dz. U. z 2019 r. poz. 393.</i>
7	Rozporządzenie Ministra Infrastruktury z dnia 9 listopada 2004 r. w sprawie określenia wymagań, jakim powinni odpowiadać wojewódzcy inspektorzy nadzoru geodezyjnego i kartograficznego, geodeci województw, geodeci powiatowi i geodeci gminni (zwane dalej <i>rozporządzeniem w sprawie określenia wymagań geodetów powiatowych</i>).	<i>Dz. U. z 2004 r. Nr 249, poz. 2498</i>
8	Rozporządzenie Rady Ministrów z dnia 17 stycznia 2013 r. w sprawie zintegrowanego systemu informacji o nieruchomościach (zwane dalej <i>rozporządzeniem w sprawie ZSIN</i>).	<i>Dz. U. z 2013 r. poz. 249</i>
9	Rozporządzenie Ministra Spraw Wewnętrznych i Administracji z dnia 20 października 2010 r. w sprawie ewidencji zbiorów i usług danych przestrzennych objętych infrastrukturą informacji przestrzennej, ze zmianami (zwane dalej <i>rozporządzeniem w sprawie ewidencji zbiorów i usług</i>).	<i>Dz. U. z 2010 r. Nr 201, poz. 1333 zm.: Dz. U. z 2017 r. poz. 835, zm.: Dz. U. z 2018 r. poz. 2284</i>
10	Rozporządzenie Prezesa Rady Ministrów z dnia 18 stycznia 2011 r. w sprawie instrukcji kancelaryjnej, jednolitych rzeczowych wykazów akt oraz instrukcji w sprawie organizacji i zakresu działania archiwów zakładowych (zwane dalej <i>instrukcją kancelaryjną</i>).	<i>Dz. U. z 2011 r. Nr 14, poz. 67</i>
11	Rozporządzenie Rady Ministrów z dnia 15 maja 2018 r. w sprawie wynagradzania pracowników samorządowych (zwane dalej <i>rozporządzeniem o wynagrodzeniach</i>).	<i>Dz. U. z 2018 r. poz. 936 zm.: Dz. U. z 2018 r. poz. 2437</i>
12	Standardy Kontroli w administracji rządowej (zwane dalej <i>Standardami kontroli</i>).	<i>BIP KPRM Warszawa, 31.08.2017 r.</i>

13	Rozporządzenie Ministra Administracji i Cyfryzacji z dnia 9 lipca 2014 r. w sprawie udostępniania materiałów państwowego zasobu geodezyjnego i kartograficznego, wydawania licencji oraz wzoru Dokumentu Obliczenia Opłaty (zwane dalej <i>rozporządzeniem w sprawie DOO i licencji</i>).	<i>Dz. U. z 2014 r. poz. 917</i>
13a	Rozporządzenie Ministra Rozwoju z dnia 28 lipca 2020 r. w sprawie udostępniania materiałów państwowego zasobu geodezyjnego i kartograficznego, wydawania licencji oraz wzoru Dokumentu Obliczenia Opłaty (zwane dalej <i>rozporządzeniem w sprawie DOO i licencji</i>).	<i>Dz. U. z 2020 r. poz. 1322</i>
14	Rozporządzenie Ministra Rozwoju z dnia 27 lipca 2020 r. w sprawie wzorów zgłoszenia prac geodezyjnych, zawiadomienia o przekazaniu wyników zgłoszonych prac oraz protokołu weryfikacji wyników zgłoszonych prac geodezyjnych nowe (zwane dalej <i>rozporządzeniem w sprawie wzoru zgłoszenia, zawiadomienia i protokołu</i>).	<i>Dz. U. z 2020 r. poz. 1316</i>

Załączniki (tabele) załączone wyłącznie do projektu wystąpienia pokontrolnego:

1.	OBSADA KADROWA
2.	DOCHODY I WYDATKI Z ZAKRESU GEODEZJI I KARTOGRAFII
3.	DZIAŁANIA JEDNOSTKI KONTROLOWANEJ W ZAKRESIE MODERNIZACJI EGİB
4.	AUTOMATYZACJA PROCESÓW KONTROLI DANYCH EGİB
5.	STAN CYFRYZACJI MATERIAŁÓW KARTOGRAFICZNYCH
6.	SYSTEM PZGiK
7.	PORTAL PZGiK
8.	STAN E-USŁUG DOTYCZĄCYCH ZGŁASZANIA PRAC GEODEZYJNYCH
9.	STAN E-USŁUG DOTYCZĄCYCH OBSŁUGI NARAD KOORDYNACYJNYCH
10.	STAN E-USŁUG DOTYCZĄCYCH UDOSTĘPNIANIA MATERIAŁÓW PZGiK DLA OBYWATELI
11.	OBSŁUGA WNIOSKÓW OBYWATELI O UDOSTĘPNIENIE MATERIAŁÓW PZGiK
12.	STAN CYFRYZACJI PZGiK
13.	BIEŻĄCA CYFRYZACJA PZGiK
14.	USŁUGI DANYCH PRZESTRZENNYCH
15.	TERMINOWOŚĆ WPROWADZANIA ZMIAN DO BAZY EGİB

Pouczenie:

Niniejszym Wojewoda Zachodniopomorski:

- 1) przypomina, iż zgodnie z art. 48 ustawy z dnia 15 lipca 2011 roku o kontroli w administracji rządowej (t. j. Dz.U.2020.0.224) od wystąpienia pokontrolnego nie przysługują środki odwoławcze,
- 2) w myśl art. 46 w związku z art. 46 ust. 3 pkt. 3 ww. ustawy zwraca się z prośbą o przekazanie informacji o sposobie wykonania zaleceń lub wykorzystaniu wniosków, a także o podjętych działaniach lub przyczynach ich niepodjęcia, w terminie 3 miesięcy od daty otrzymania niniejszego wystąpienia pokontrolnego.

Wojewoda Zachodniopomorski
/podpis na oryginale/