



Państwowy Powiatowy Inspektor Sanitarny w Lubinie

**INFORMACJA O STANIE BEZPIECZEŃSTWA
SANITARNEGO NA TERENIE POWIATU LUBIŃSKIEGO
ZA ROK 2021**

Lubin, dnia 28 luty 2022 r.

SPIS TREŚCI

Wstęp	3
I. Oddział Nadzoru	
1. Sekcja Epidemiologii	4
2. Sekcja Bezpieczeństwa Żywności i Żywienia.....	20
3. Sekcja Higieny Komunalnej	37
4. Sekcja Higieny Pracy	57
5. Sekcja Zdrowia Publicznego i Promocji Zdrowia.....	62
6. Stanowisko Pracy do Spraw Zapobiegawczego Nadzoru Sanitarnego	73
II. Oddział Laboratoryjny	
1. Sekcja Mikrobiologii i Parazytologii, Punkt Przyjęć Materiału do Badań	75
Załącznik nr1 Występujące choroby zakaźne w latach 2017-2021.....	77
Załącznik nr 2 Wykaz osób chorych na Salmonellozę w latach 2017-2021	78
Załącznik nr 3 Wykaz osób chorych na WZW typu B w latach 2017-2021	79
Załącznik nr 4 Wykaz osób chorych na WZW typu C w latach 2017-2021	80

Państwowy Powiatowy Inspektor Sanitarny w Lubinie, zgodnie z delegacją art.12a ust.3 ustawy z dnia 14 marca 1985 roku o Państwowej Inspekcji Sanitarnej (Dz. U. z 2021 roku poz. 195) przedstawia ocenę stanu sanitarnego powiatu lubińskiego za rok 2021.

Państwowa Inspekcja Sanitarna w powiecie lubińskim w 2021 roku realizowała zadania z zakresu zdrowia publicznego w celu ochrony zdrowia ludzkiego przed niekorzystnym wpływem szkodliwości i uciążliwości środowiskowych, zapobieganie powstawaniu chorób, w tym chorób zakaźnych i zawodowych.

Wykonywanie zadań polegało na sprawowaniu zapobiegawczego i bieżącego nadzoru sanitarnego oraz prowadzeniu działalności zapobiegawczej i przeciwepidemicznej w zakresie chorób zakaźnych i innych chorób powodowanych warunkami środowiska, a także na prowadzeniu działalności oświatowo-zdrowotnej.

W Oddziale Laboratoryjnym Powiatowej Stacji Sanitarno - Epidemiologicznej w Lubinie wykonywane były badania w oparciu o wdrożony i stale doskonalony pod względem skuteczności system zarządzania, zgodny z wymaganiami normy PN-EN ISO/ICE 17025:2018-02 „Ogólne wymagania dotyczące kompetencji laboratoriów badawczych i wzorcujących” potwierdzony certyfikatem akredytacji laboratorium badawczego Nr AB 738 przyznanym przez Polskie Centrum Akredytacji.

Pracownicy Państwowej Inspekcji Sanitarnej w 2021 roku przeprowadzili ogółem 9375 kontroli, wykonali 5959 badań, w tym 10525 oznaczeń. W postępowaniu administracyjnym zostało wydane 531 decyzji administracyjnych, 91 postanowień. Nałożono 21 mandatów na kwotę 6700 zł. Przedstawione dane obrazują zaangażowanie 42 pracowników Powiatowej Stacji Sanitarno - Epidemiologicznej w Lubinie, pracujących na rzecz powiatu o powierzchni 712 km², liczącego 105 637 mieszkańców (dane na dzień 30.06.2021 roku).

Prezentowane sprawozdanie stanowi rzetelny, dobrze udokumentowany raport o stanie bezpieczeństwa sanitarnego powiatu lubińskiego za rok 2021 a szczegółowe informacje w zakresie bezpieczeństwa sanitarnego w poszczególnych obszarach przedstawione zostały w poszczególnych komórkach organizacyjnych Powiatowej Stacji Sanitarno - Epidemiologicznej w Lubinie.

I. ODDZIAŁ NADZORU

1. SEKCJA EPIDEMIOLOGII

Stan epidemii wywołany wirusem SARS-CoV-2 - ogłoszony w roku 2020 na terytorium naszego kraju utrzymany był również w roku 2021. Dominująca działalność Powiatowej Stacji Sanitarno - Epidmiologicznej nadal skupiona była głównie na zadaniach związanych z przeciwdziałaniem epidemii. W roku sprawozdawczym w nawiązaniu do wyżej wymienionej sytuacji łącznie Powiatowa Stacja Sanitarno - Epidemiologiczna wykonała 9375 kontroli, wydano 1 decyzję merytoryczną, 1 postanowienie, nałożono 1 mandat na kwotę 100 zł. Na terenie działalności Powiatowej Stacji Sanitarno - Epidemiologicznej w Lubinie zarejestrowano 7822 przypadki zakażenia SARS-CoV-2 /COVID-19 (o 4525 zachorowań więcej w stosunku do roku ubiegłego) oraz 173 zgony związane z tym zakażeniem.

Zgłaszalność i rejestracja innych chorób zakaźnych uległa ograniczeniu. Występowanie zarejestrowanych przypadków w powiecie lubińskim zostało przedstawione w tabeli „Wybrane choroby zakaźne na terenie działania Powiatowej Stacji Sanitarno - Epidemiologicznej w Lubinie, w latach 2017 - 2021, zachorowania i zapadalność liczona na 100 tys. mieszkańców” (załącznik nr 1 do opracowania). Wykazane jednostki chorobowe w tabeli przedstawiają występowanie wybranych chorób zakaźnych w powiecie, w postaci ilości zachorowań oraz zapadalność.

Dane/źródło: GUS- stan na dzień 30.06.2021 roku.

Choroby zakaźne przewodu pokarmowego:

- salmonelozy - (zatrucia),
- czerwonka,
- biegunki u dzieci do lat 2.

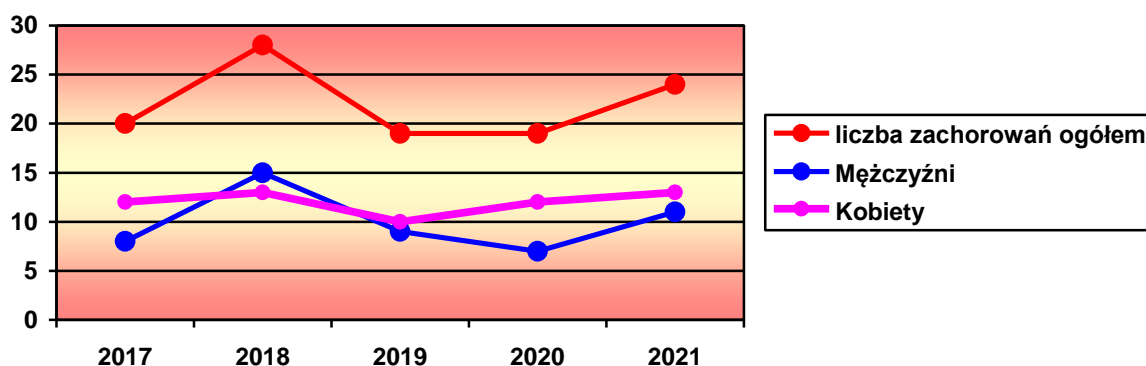
Salmonelozy - w roku 2021 zarejestrowano 24 przypadki zachorowań na Salmonelozę. Wszystkie zachorowania dotyczyły salmoneloz jelitowych.

W odniesieniu do roku poprzedniego, liczba zachorowań zwiększyła się o 5 przypadków. Chorowały osoby w różnym przedziale wiekowym, jednak największa ilość chorujących dotyczy nadal dzieci (przedziału wiekowego od 0-9 lat tj.16 chorujących).

W roku sprawozdawczym nie zarejestrowano ognisk zatrucia pokarmowego.

Zachorowania i zapadalność na Salmonelozę w latach 2017 - 2021, na terenie powiatu lubińskiego, przedstawiono w załączniku nr 2 do opracowania z uwzględnieniem przedziałów wiekowych i płci oraz przedstawiono na wykresie.

Zachorowania na Salmonelozę ogółem i podziałem na płeć w latach 2017 – 2021



W roku 2021 wyhodowano 2 typy *Salmonelli*:

- *Enteritidis* - 23
- *Typhimurium* - 1

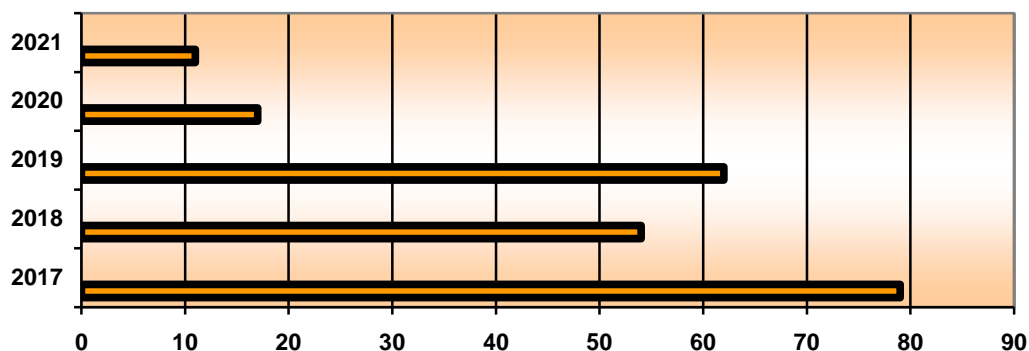
Na 24 - 22 osoby były hospitalizowane. Wszystkie osoby chorujące zostały wyleczone.

Nie zmieniają się przyczyny zachorowań - są to błędy higieniczne t.j. : nie przestrzeganie podstawowych zasad higieny (zwłaszcza mycia rąk), zaniedbania higieniczne podczas sporządzania i spożywania posiłków, jedzenie nie mytych owoców i warzyw, brak mycia i dezynfekcji jaj, zaniedbania higieny urządzeń i pomieszczeń.

Salmonella Paratyphi B - od 1980 do 2020 roku, na terenie działania Powiatowej Stacji Sanitarno - Epidemiologicznej w Lubinie, jedna osoba była zarejestrowana jako nosiciel stały. W roku 2020 pacjentka zmarła z przyczyn niezakaźnych.

Biegunki u dzieci do lat 2 - zachorowania w tym przedziale wiekowym wahają się w poszczególnych latach. W roku 2021 nastąpił spadek w rejestracji zachorowań (w stosunku do roku ubiegłego) o 6 przypadków. I tak: w roku 2017- zarejestrowano 79, w roku 2018- 54, w roku 2019 – 62, w roku 2020 – 17 i w roku 2021-11 zachorowań.

**Liczba zachorowań na biegunkę u dzieci do lat 2 w latach 2017 - 2021
w powiecie lubińskim**



Inne bakteryjne zakażenia jelitowe - 1 zachorowanie

Wirusowe zakażenia jelitowe - 9 zachorowań

Biegunki i zapalenia żołądkowo - jelitowe - 1 zachorowanie

Razem w roku 2021 zarejestrowano - 11 zachorowań na biegunkę u dzieci do lat 2. Przyczyny zachorowań na biegunki (podobne do salmoneloz jelitowych) w tej grupie wiekowej nie zmieniają się. Najczęściej to zaniedbania w higienie żywienia, braki w przestrzeganiu zasad higieny osobistej u dzieci, (przez opiekunów) oraz niezadawalające warunki mieszkaniowe - brak dostatecznej profilaktyki.

Z 11 wyżej wymienionych zachorowań - 10 dzieci było hospitalizowanych. Wszystkie dzieci wyleczone bez powikłań. Na zmniejszającą się liczbę zachorowań wywołanych przez rotawirusy wpływa dostęp do szczepień.

W roku 2021 szczepienia p/rotawirusom zostały wpisane jako szczepienia w ramach kalendarza szczepień PSO obowiązkowych- zaszczepiono - 509 dzieci.

Czerwonka - od wielu lat nie rejestrujemy zachorowań.

Różyczka - liczba zachorowań w kolejnych latach przedstawia się następująco:

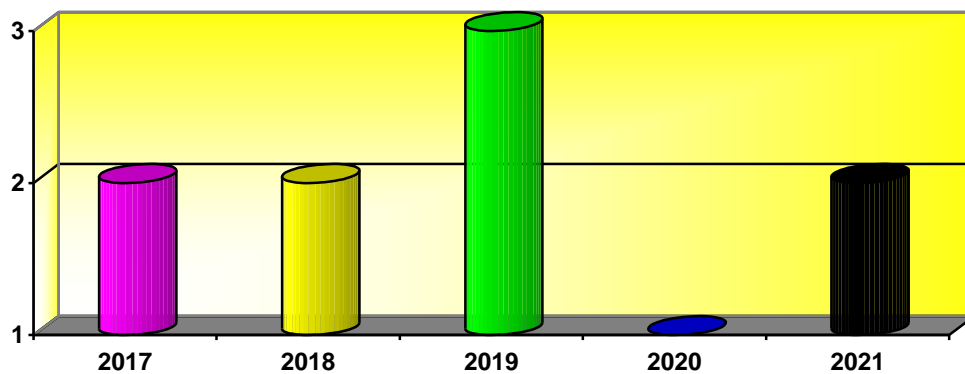
w roku 2017, 2018, 2019, 2020 oraz 2021 nie zarejestrowano zachorowań.

Rocznik podlegający szczepieniu (MMR) tj. dzieci urodzone w 2012 roku, w roku 2021, wg PSO został zaszczepiony w 97,59 % (10 rok życia) i dzieci urodzone w 2016 roku 90,64% (6 rok życia).

Odra - od roku 2000 do 2021 nie zarejestrowano zachorowań na odrę. W roku 2018 odnotowano 3 podejrzenia zachorowań (pojedyncze, nie związane ze sobą), otoczenie objęto nadzorem epidemiologicznym. Wszystkie podejrzenia wykluczono po wykonaniu badań laboratoryjnych.

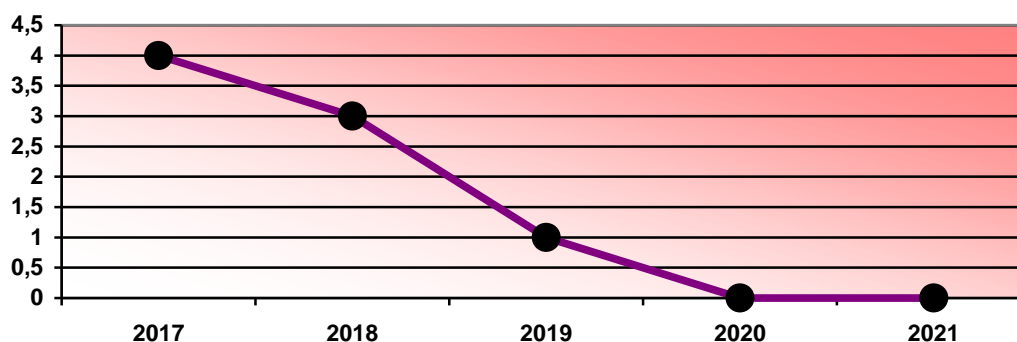
Świnka - liczba zachorowań w kolejnych latach, tj. w roku 2017-2, 2018-2, 2019- 3, 2020-0. W roku sprawozdawczym odnotowano 2 zachorowania na świnkę w powiecie lubińskim. Od lat liczba zachorowań utrzymuje się na niskim poziomie.

Liczba zachorowań na świnkę w latach 2017 – 2021 w powiecie lubińskim



Krztusiec – w kolejnych latach liczba zachorowań kształtowała się następująco: w roku 2017- 4, w 2018 – 3, w 2019 – 1. W roku 2020 i 2021 nie zarejestrowano zachorowań.

*Liczba zachorowań na Krztusiec w latach 2017 – 2021
w powiecie lubińskim*



Zapalenie opon mózgowo - rdzeniowych w kolejnych latach, w powiecie lubińskim, zarejestrowano w 2017 - 4, 2018 - 7, 2019 – 1, 2020 - 2, w roku 2021 nie zarejestrowano zachorowań o etiologii wirusowej.

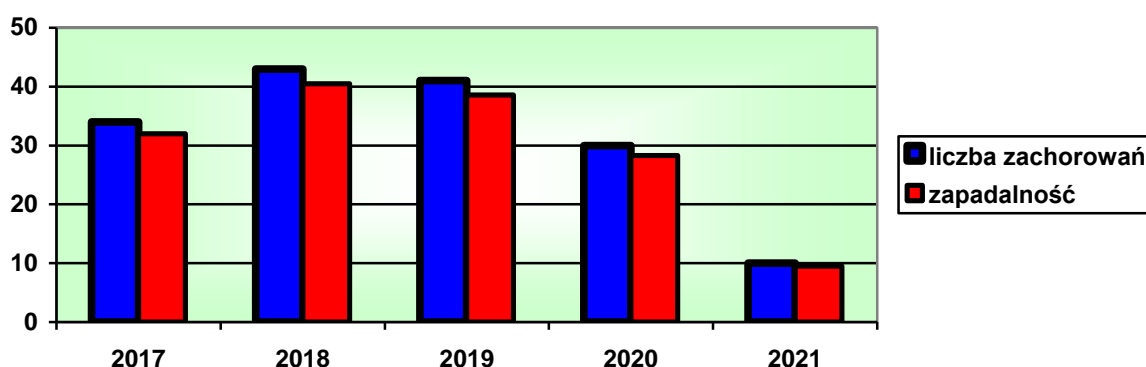
Zapalenie mózgu - w roku 2017 zarejestrowano 1 zachorowanie, w 2018 - 2 zachorowania, w roku 2019 – 1. W roku 2020 i 2021 nie zarejestrowano zachorowań.

Inwazyjna choroba meningokokowa – w roku sprawozdawczym nie zarejestrowano zachorowań.

Borelioza - zachorowania na boreliozę wahają się w poszczególnych latach.

W roku 2017 – 34, 2018 – 43 w roku 2019 – 41, 2020 - 30, w roku 2021 – zarejestrowano 10 osób chorujących. W odniesieniu do roku ubiegłego zarejestrowano mniej zachorowań o 20 przypadków. Borelioza w większości manifestowała się w postaci wczesnej skórnej – wszystkie przypadki leczone ambulatoryjnie. Wśród chorych nie było osób narażonych zawodowo. Nie wszystkie osoby pamiętały fakt ukąszenia przez kleszcza. Rozpoznanie postawiono na podstawie badań serologicznych i objawów klinicznych. Ze wszystkimi osobami chorymi przeprowadzono wywiad epidemiologiczny. Sytuacja epidemiologiczna zachorowań na Boreliozę w powiecie lubińskim została przedstawiona na wykresie:

Zachorowania i zapadalność na boreliozę w latach 2017 - 2021



Pokąsania przez zwierzęta - ogółem pokąsanych przez zwierzęta ludzi na terenie powiatu lubińskiego zarejestrowano w roku: 2017 - 18, 2018 – 18, 2019 – 32, 2020 - 11, w roku sprawozdawczym – 17. Wszystkie ogniska były pojedyncze.

W roku 2021 na ogólną liczbę pokąsanych na terenie powiatu lubińskiego (17), do szczepień p/wścieklicznie zakwalifikowano 5 osób (pokąsania przez psy, koty i nietoperza). Na terenie działania Stacji nie stwierdzono wściekliczyny wśród zwierząt jak i ludzi. W wyżej wymienionych dochodzeniach epidemiologicznych prowadzona jest szczegółowa dokumentacja osób pokąsanych oraz ścisła współpraca z Poradnią Kwalifikacyjną do Spraw Wściekliczyny we Wrocławiu i Legnicy oraz Państwowym Powiatowym Lekarzem Weterynarii w Lubinie.

Polio - w celu eliminacji i eradykacji Poliomyelitis dokonano oceny stanu uodpornienia /wyszczepialności populacji.

- 2017 rocznik - 90,86% populacji
- 2018 rocznik - 90,85 % populacji
- 2019 rocznik - 87,04 % populacji
- 2020 rocznik - 79,41 % populacji
- 2021 rocznik - 34,90 % populacji

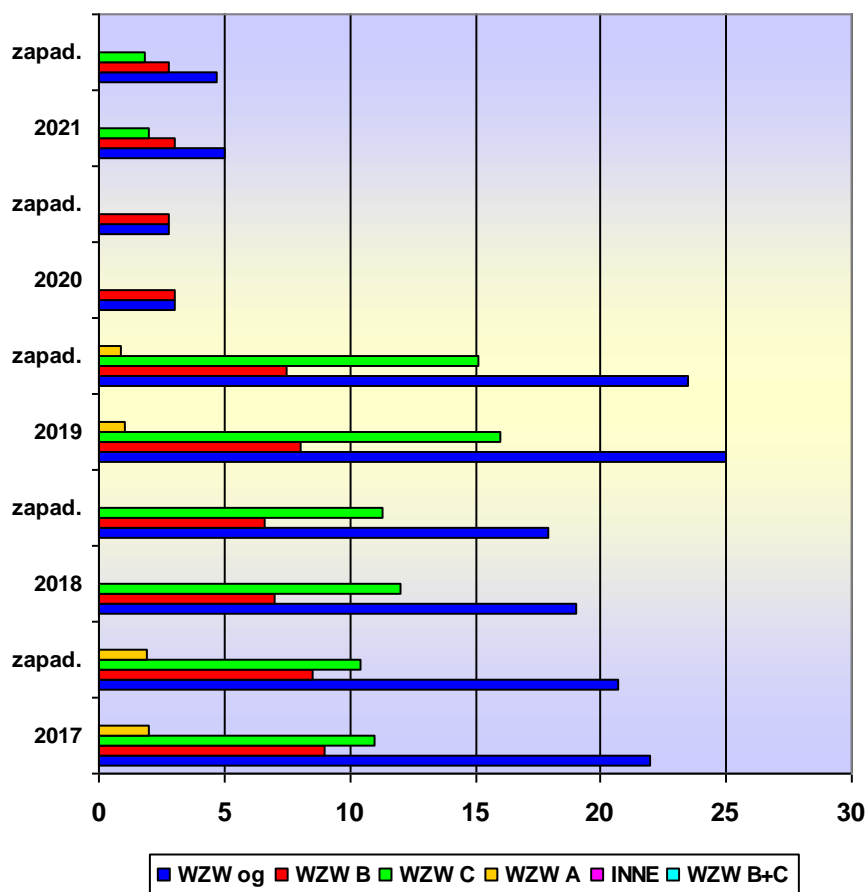
W 2021 roku nie zarejestrowano porażen wiotkich u dzieci. Powiatowa Stacja Sanitarno - Epidemiologiczna w Lubinie otrzymuje na bieżąco oraz miesięczne meldunki z oddziału dziecięcego szpitala Regionalnego Centrum Zdrowia Sp. z o. o. w Lubinie, ponadto jest w stałym telefonicznym kontakcie z ordynatorem oddziału.

Wirusowe Zapalenie Wątroby - ogółem w roku 2021 zarejestrowano 5 zachorowań na Wirusowe Zapalenie Wątroby.

*Liczba zachorowań i zapadalność na WZW na 100 tys. w latach 2017 - 2021
na terenie działania Powiatowej Stacji Sanitarno - Epidemiologicznej w Lubinie*

	2017	Zapad.	2018	Zapad.	2019	Zapad.	2020	Zapad.	2021	Zapad.
WZW Ogółem	22	20,7	19	17,9	25	23,5	3	2,8	5	4,7
WZW B	9	8,5	7	6,6	8	7,5	3	2,7	3	2,8
WZW C	11	10,4	12	11,3	16	15,1	0	0	2	1,8
WZW A	2	1,9	0	0	1	0,9	0	0	0	0
INNE	0	0	0	0	0	0	0	0	0	0
WZW B+C	0	0	0	0	0	0	0	0	0	0

Zachorowania i zapadalność na wszystkie typy WZW w latach 2017 - 2021



W odniesieniu do roku 2020, ogólna liczba zarejestrowanych zachorowań na WZW w 2021 roku zwiększyła się o 2 przypadki. Sytuacja epidemiologiczna została przedstawiona w tabelach i na wykresach.

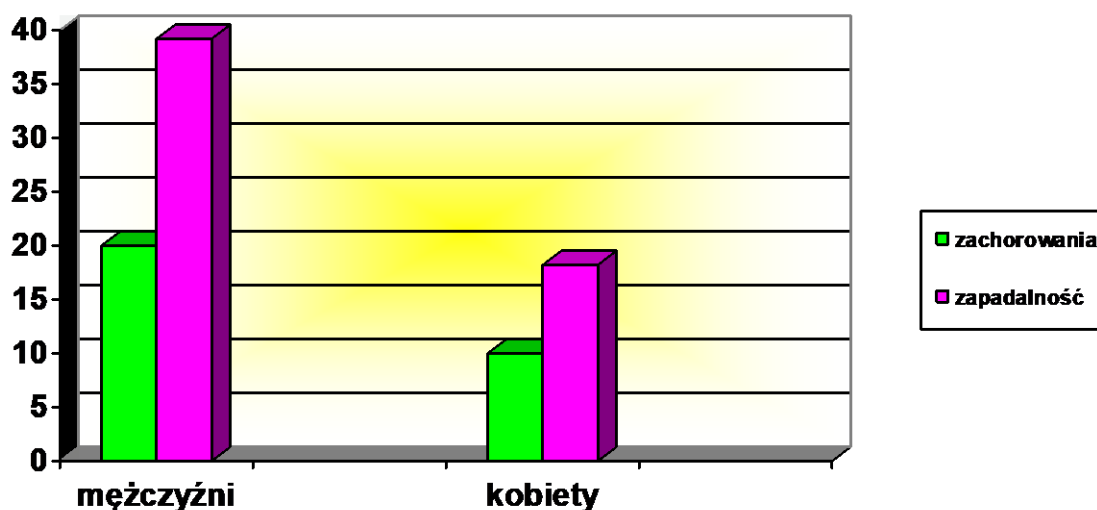
WZW inne i nieokreślone - występują sporadycznie. Zarejestrowano 1 przypadek w 2004 roku, 1 przypadek w 2009 roku i 1 w roku 2013. W roku sprawozdawczym nie rejestrowano.

WZW typu B+C od 14 lat zachorowań tego typu nie rejestrowano.

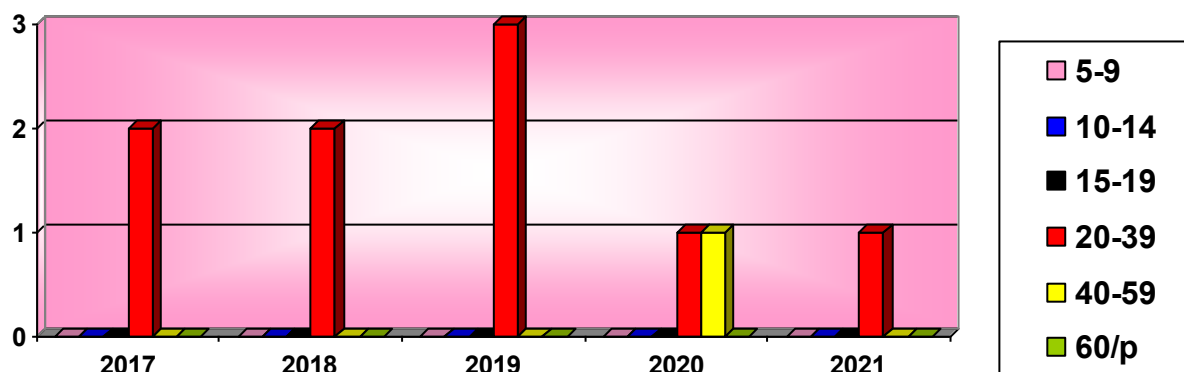
WZW typu B - w roku sprawozdawczym zarejestrowano 3 zachorowania, postaci ostrej nie odnotowano. Osoby chorujące nie były zaszczepione p/WZW B.

Tabele i wykresy przedstawiają zachorowania i zapadalność na WZW typu B według płci i grup wiekowych w latach 2017 - 2021.

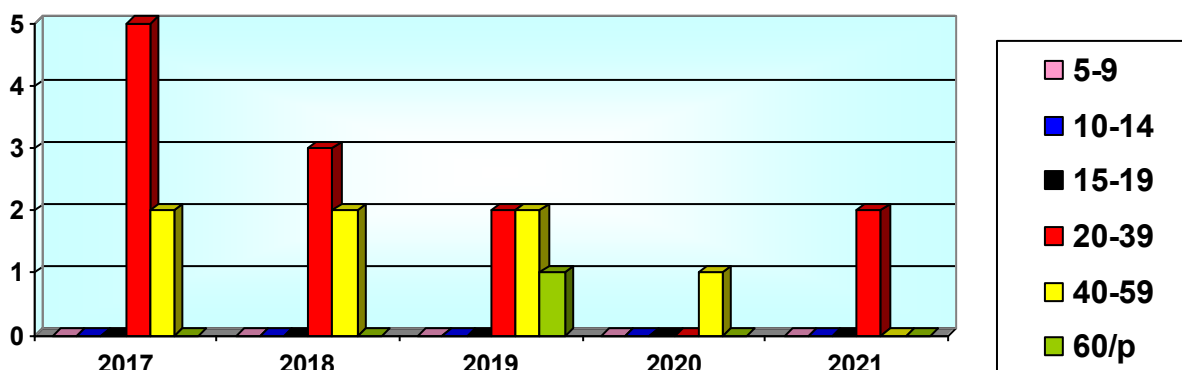
Liczba zachorowań na WZW typu B i zapadalność na 100 tys. mieszkańców z podziałem na płeć w latach 2017 – 2021



Liczba zachorowań na WZW typu B wśród kobiet w latach 2017 – 2021 wg wieku



Liczba zachorowań na WZW typu B wśród mężczyzn w latach 2017 – 2021 wg wieku



Ponadto przeprowadzono dodatkowo analizę zachorowań wg wieku i płci, zawarte w tabeli stanowiącej załącznik nr 3 do opracowania: „Wykaz osób chorych na WZW typu B, w latach 2017 - 2021, wg wieku i płci chorego - zachorowania i zapadalność”.

W roku sprawozdawczym zarejestrowano 12 nowych zakażeń wirusem HBV. Ze wszystkimi nosicielami przeprowadzono wywiady epidemiologiczne.

Na podstawie danych epidemiologicznych sporządzono wykazy osób z kontaktu, które przekazano do nadzoru lekarskiego i do szczepienia w Punktach Szczepień.

Od 1996 roku wszystkie noworodki podlegają obowiązkowym szczepieniom p/WZW typu B.

Uodpornienie p/WZW B w grupie noworodków urodzonych w roku 2021 wynosi 77,27 %.

Przeciwno WZW typu B w roku 2021 zaszczepiono:

- w ramach szczepień obowiązkowych osób narażonych – 34
- w ramach szczepień zalecanych - 246

Objęcie obowiązkiem szczepienia przeciw WZW B, w ramach PSO oraz osób z otoczenia zakażonych wirusem HBV, w dużym stopniu przyczyniły się do ograniczenia zachorowań na WZW B, zwłaszcza na postać ostrą. Przeważają zachorowania na postać przewlekłą.

WZW typu C - w 2021 roku zarejestrowano 2 zachorowania. W roku 2020 nie rejestrowano przypadków. Na WZW typu C chorują głównie osoby dorosłe, u których w większości anty - HCV rozpoznano przypadkowo. Najczęściej źródłem zakażenia jest wcześniejszy kontakt z placówkami medycznymi (np. zabiegi/operacje medyczne, przetaczanie krwi przed 1993 r. itp.)

Osoby z otoczenia pacjenta kieruje się do przychodni lekarza POZ celem objęcia opieką/nadzorem lekarskim, osoby chorujące - do bezpłatnego szczepienia p/ WZW typu B.

Sytuacja epidemiologiczna została przedstawiona na wykresach:

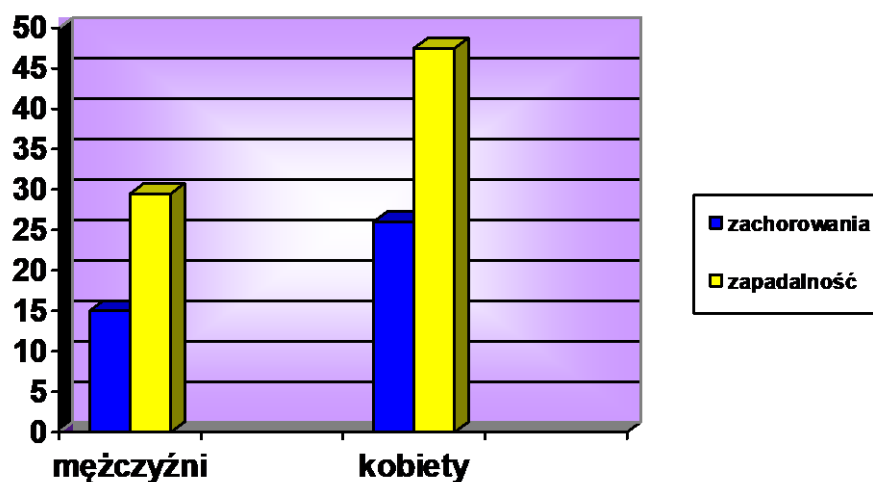
Liczba zachorowań na WZW typu C i zapadalność na 100 tys. mieszkańców z podziałem na płeć w latach 2017 - 2021.

Liczba zachorowań na WZW typu C wśród kobiet wg wieku w latach 2017 - 2021,

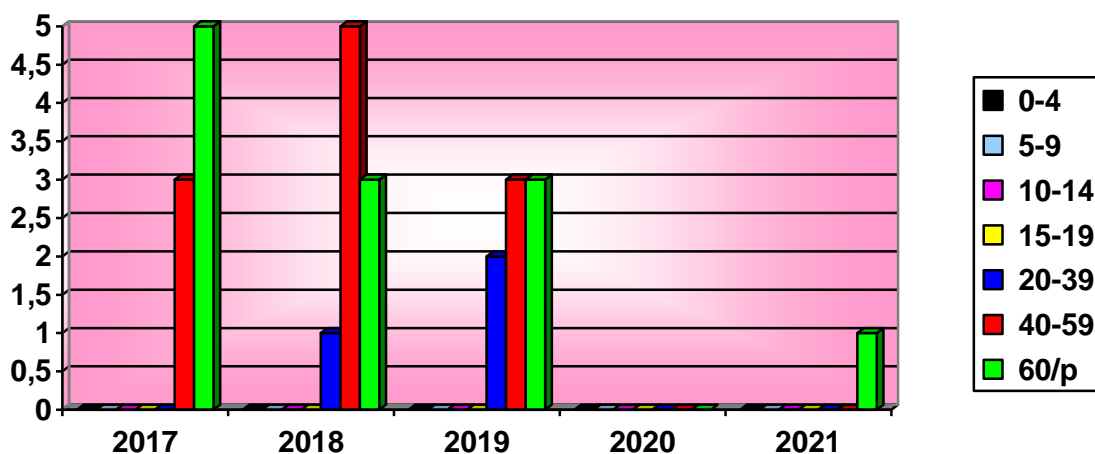
Liczba zachorowań na WZW typu C wśród mężczyzn wg wieku w latach 2017 - 2021.

Ponadto przeprowadzono dodatkowo analizę zachorowań wg wieku, płci i zapadalności na 100 tys. mieszkańców, co stanowi załącznik nr 4 do opracowania: „Wykaz osób chorych na WZW typu C w latach 2017 - 2021 wg wieku, płci zapadalność na 100 tys. mieszkańców”.

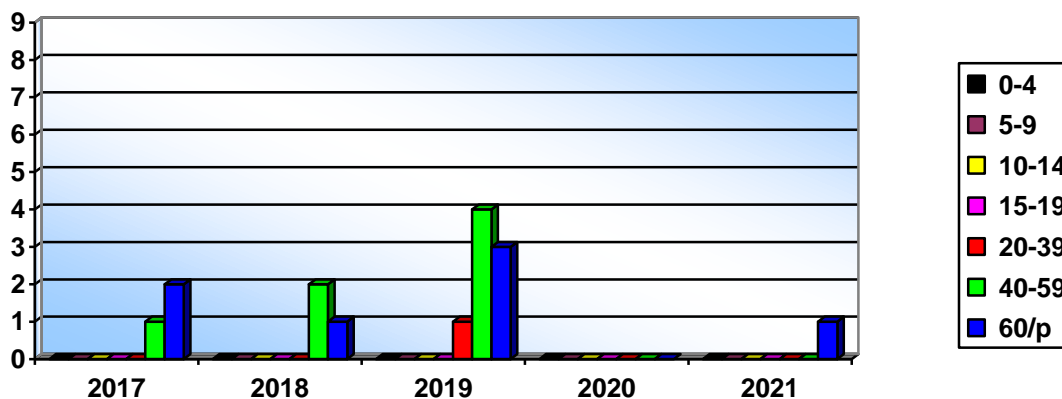
*Liczba zachorowań na WZW typu C i zapadalność na 100 tys. mieszkańców
z podziałem na płeć 2017 - 2021*



Liczba zachorowań na WZW typu C wśród kobiet wg wieku w latach 2017 – 2021



Liczba zachorowań na WZW typu C wśród mężczyzn wg wieku w latach 2017 - 2021



W roku sprawozdawczym zarejestrowano 19 nowych zakażeń wirusem HCV. Badania serologiczne w kierunku HCV wykonywane są rzadko, najczęściej odpłatnie. Przeprowadzono wywiady epidemiologiczne z nosicielami/zakażonymi.

Pouczono o konieczności zgłoszenia się do lekarza I - go kontaktu oraz lekarza chorób zakaźnych i tak jak w przypadku zachorowań w celu objęcia nadzorem lekarskim oraz zaszczepienia p/WZW typu B.

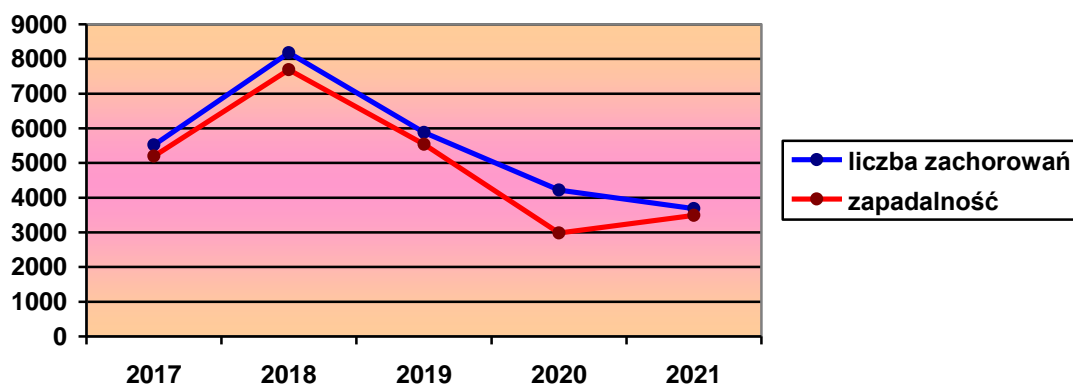
WZW typu A w roku 2021 - nie zarejestrowano zachorowań.

W latach ubiegłych jeden przypadek zachorowania na WZW typu A zarejestrowano w 2006 roku. Znaczny wzrost zachorowań wystąpił w 2009 roku - 11 zachorowań (chorowały wówczas osoby zamieszkałe na wsi). W roku 2017 odnotowano 2 zachorowania a roku 2019 – 1 zachorowanie.

W roku sprawozdawczym odpłatnie zaszczepiło się p/ WZW typu A - 97 osób.

GRYPA – w roku sprawozdawczym zarejestrowano 3685 zachorowań na grypę sezonową nie rejestrowano zachorowań potwierdzonych badaniami PCR. Liczba zgłoszonych zachorowań na grypę sezonową w kolejnych latach kształtowała się: w roku 2017-5521, w roku 2018- 8176, 2019 – 5884, 2020- 4220, j.w. w roku sprawozdawczym- 3685 zarejestrowanych zachorowań.

Liczba zachorowań i zapadalność na gripę sezonową w latach 2017 - 2021



W roku sprawozdawczym odnotowano spadek zachorowań na gripę sezonową, w odniesieniu do roku 2020, o 535 przypadków.

W roku sprawozdawczym zaszczepiono p/grypie sezonowej 4897 osób, w tym 81 dzieci od 0 - 14 lat.

Gruźlica - od 2009 roku zgodnie z zaleceniem Głównego Inspektora Sanitarnego Powiatowe Stacje Sanitarно - Epidemiologiczne przejęły rejestrację zachorowań oraz nadzór epidemiologiczny nad gruźlicą.

Liczba zachorowań na gruźlicę waha się i tak w roku: 2017 - 15, 2018 - 11, 2019 - 10, 2020 - 6 przypadków. W roku sprawozdawczym zarejestrowano - 10 nowych zachorowań oraz 1 wznowę, wszystkie zachorowania to postać płucna. W roku 2021 z powodu gruźlicy odnotowano 1 zgon.

Osoby z otoczenia chorych zostały skierowane do lekarzy podstawowej opieki zdrowotnej w celu objęcia nadzorem lekarskim. Wśród dzieci i młodzieży nie było zachorowań na gruźlicę.

AIDS - w powiecie lubińskim, w roku sprawozdawczym nie odnotowano zachorowań na AIDS. Natomiast zarejestrowano 2 nowe przypadki zakażenia wirusem HIV.

CHOROBY WENERYCZNE - od roku 2014 Powiatowa Stacja Sanitarно - Epidemiologiczna przejęła nadzór epidemiologiczny nad chorobami wenerycznymi w powiecie.

Kiła - w roku 2021, podobnie do roku ubiegłego, zarejestrowano 1 zachorowanie.

Rzeżączka - w roku sprawozdawczym nie zarejestrowano zachorowania.

Prowadzenie nadzoru nad chorobami wenerycznymi jest bardzo utrudnione ze względu na to, iż chorzy często zmieniają miejsce pobytu, zamieszkania. Zmieniają poradnie, podejmują, kontynuują leczenie poza powiatem lubińskim.

ZGONY- w roku 2021 na terenie działania Powiatowej Stacji Sanitarno - Epidemiologicznej w Lubinie zarejestrowano 174 zgony związane z przyczynami zakaźnymi. W tym 173 były związane z SARS-CoV-2 i 1 z powodu gruźlicy. Dotyczyły osób między 19 a 103 rokiem życia. Większość osób miała choroby współistniejące.

OGNISKA ZATRUĆ POKARMOWYCH - /ROE / – w roku sprawozdawczym na terenie działania Powiatowej Stacji Sanitarno - Epidemiologicznej w Lubinie nie zarejestrowano ogniska zatrucia pokarmowego.

OGNISKA SZPITALNE – w roku sprawozdawczym na terenie działania Powiatowej Stacji Sanitarno - Epidemiologicznej w Lubinie zarejestrowano 12 nowych ognisk szpitalnych oraz wygaszono 4 ogniska SARS-CoV-2, z roku 2020. 4 raporty końcowe o ogniskach z roku 2020 dotyczyły:

- Regionalne Centrum Zdrowia S.A. – 2 ogniska (ZPO oraz Chirurgii Urazowo-Ortopedycznej)
- Miedziowe Centrum Zdrowia Sp. z o.o. – 1 ognisko (Oddział Intensywnego Nadzoru Kardiologicznego)
- Ośrodek Alzheimerowski w Ścinawie – 1 ognisko zachorowań.

12 nowych ognisk zarejestrowanych i wygaszonych w roku 2021 dotyczyły:

1. Regionalnego Centrum Zdrowia Sp. z o.o. w Lubinie – 7 ognisk szpitalnych:

- a) *Oddz. Wew. Pulmonologiczny* – 2 ogniska (1-wyw. Covid-19 i 1 wyw. *Clebsiellapneumoniae*),
- b) *Oddz. Wew. Alergologiczny/Covidowy* – 1 ognisko (wyw. *Clostridium difficile*),
- c) *Oddz. Pediatryczny* – 1 ognisko (wyw. Covid-19),
- d) *Zakład Pielęgnacyjno-Opiekuńczy* - 2 ogniska (wyw. Covid-19),
- e) *Hospicjum* – 1 ognisko (wyw. Covid-19).

2. Miedziowe Centrum Zdrowia SA w Lubinie – 2 ogniska szpitalne:

- a) *OITiA*- 1 ognisko (wyw. *Acinetobacter baumannii*),
- b) *Oddz. Otolaryngologiczny/Covid* -1 ognisko (wyw. Covid-19),

3. Zakład Chorób Ośrodek Alzheimerowski w Ścinawie - 3 ogniska:

(wszystkie wyw. Covid-19).

Natychmiast wdrożono wszystkie procedury zapobiegawcze i przeciwepidemiczne w celu likwidacji ogniska. Raporty końcowe o wygaszaniu ognisk epidemicznych przekazano do Powiatowej Stacji Sanitarno - Epidemiologicznej w terminie.

Zgodnie z opracowanym planem kontroli na rok 2021, nadzorem miały być objęte podmioty wykonujące działalność leczniczą na terenie powiatu lubińskiego. W związku z utrzymującym się stanem epidemii SARS-CoV-2, narastającą liczbą przypadków pracownicy Sekcji Epidemiologii-jako dział wiodący- większość działań przekierowała na zadania związane z tą nadzwyczajną sytuacją.

W roku 2021 szczepienia były wykonywane w 15 stałych Punktach Szczepień, przeprowadzających szczepienia obowiązkowe dzieci i młodzieży, także w Oddziale Neonatologicznym w szpitalu Regionalnego Centrum Zdrowia w Lubinie, w Centrum Dializ w Lubinie dla pacjentów dializowanych (szczepienia p/WZW typu B), oraz Poradni Chorób Tropikalnych - Punkt szczepień Medycyny Podróży- Centrum Diagnostyczno - Terapeutycznego „Medicus” w Lubinie (w punkcie tym wykonywane są szczepienia dla wyjeżdżających za granicę).

Na bieżąco sprawdzano prowadzenie stanów magazynowych przychodu i rozchodu szczepionek (wg PSO), zgodność dokumentacji ze stanem faktycznym.

W roku sprawozdawczym na koniec każdego miesiąca podawano do Wojewódzkiej Stacji Sanitarno - Epidemiologicznej we Wrocławiu stan preparatów szczepionkowych.

Wykonawstwo szczepień podlegających w 2021 roku wg Programu Szczepień Ochronnych przedstawia się następująco:

- rocznik 2016	DTaP	94,54 %,
- rocznik 2016	Polio	94,54 %
- rocznik 2008	Td II	79,33 %
- rocznik 2012	p/odrze, śwince, różyczce	97,59 %
- rocznik 2016	p/odrze, śwince, różyczce	90,64%
- rocznik 2003	Td III	73,86 %

W pozostałych rocznikach szczepienia podstawowe i przypominające wykonywane są na bieżąco, zgodnie z PSO – adekwatnie do sytuacji epidemiologicznej (Sars-Cov-2).

Nie uodpornione są dzieci, które mają przeciwwskazania lekarskie i te, których rodzice bądź opiekunowie nie wyrażają zgody na szczepienie. W roku 2021 zarejestrowano 15 nowych osób/rodziców uchylających się od obowiązku szczepień ochronnych, które podpisały imienne oświadczenia o nie wyrażeniu zgody na szczepienia dzieci (11 dzieci).

Ponadto w roku sprawozdawczym zaszczepiono:

- p/durowi brzuszemu	43 osoby
- p/ospie wietrznej	227 osób
- p/neisseria meningitidis	189 osób
- p/zakażeniu wir. brodawczaka	18 osób
- p/streptococcus pneumoniae	76 osób
- p/kleszczowemu zapaleniu mózgu	168 osób
- p/tężcowi	238 osób
- p/grypie	4897 osób
- p/WZW typu A	97 osób
- p/żółtej gorączce	36 osoby
- p/cholerze	11 osób

W dokumentacji Punktów szczepień i w Powiatowej Stacji Sanitarno - Epidemiologicznej w Lubinie prowadzony jest rejestr NOP (niepożądanych odczynów poszczepiennych).

W roku sprawozdawczym zgłoszono 30 przypadków NOP, (w tym NOP po szczepieniu p/ Covid-21: 14 - łagodnych, 5 - poważnych i 2 ciężkie). Ponadto zgłoszono 1 łagodny po szczepieniu BCG, 1 łagodny po MMR, 1 łagodny po Ospie, 1 łagodny po pneumokokach, 4 łagodne po szczepieniu Błonica, Tęzec, Krztusiec, Polio, 1 poważny po tym samym szczepieniu.

U dzieci, u których wystąpił NOP - objawy ustąpiły - są zdrowe.

W ciągu całego roku dokonywano bieżących analiz wykonawstwa szczepień obowiązkowych, zalecanych i w grupach ryzyka, zgodnie z Programem Szczepień Ochronnych.

1. SEKCJA BEZPIECZEŃSTWA ŻYWNOŚCI I ŻYWIENIA

W roku 2021 Sekcja Bezpieczeństwa Żywności i Żywienia Powiatowej Stacji Sanitarno-Epidemiologicznej w Lubinie obejmowała nadzorem 1024 obiekty żywnościowo-żywnościowe w tym:

- **32 zakłady produkcyjne**, w tym wytwórnie lodów (4), automaty do lodów (2), piekarnie (4), ciastkarnie (13), przetwórnę owocowo – warzywną (1), zakłady garmazeryjne (2), wytwórnię suplementów diety (1), inne wytwórnie żywności (2), producenci żywnością w warunkach domowych (3),
- **168 podmiotów prowadzących działalność w zakresie produkcji pierwotnej** (gospodarstwa rolne), w tym 2 zakładu działające w ramach rolniczego handlu detalicznego,
- **481 zakładów obrotu żywnością**: sklepy spożywcze (267), w tym hipermarkety, supermarkety (44), kioski (30), apteki (40), magazyny hurtowe (14), obiekty ruchome i tymczasowe (21), środki transportu (13), inne obiekty obrotu żywnością (96),
- **233 zakłady żywienia zbiorowego otwartego**, w tym zakłady małej gastronomii (123) oraz przyczepy gastronomiczne (40),
- **97 zakładów żywienia zbiorowego zamkniętego**: stołówki pracownicze (3), bufety przy zakładach pracy (2), bloki żywienia w szpitalach (5), kuchenki niemowlęce (2), bloki żywienia w domach opieki społecznej (4), stołówki w żłobkach (10), w szkołach (26), w internatach (2), w przedszkolach (29), w zakładach specjalnych i wychowawczych (1), zakład cateringowy (1), inne zakłady żywienia zamkniętego (12),
- **13 zakładów obrotu materiałami i wyrobami przeznaczonymi do kontaktu z żywnością**

Nadzorem objęto także 1 zakład wytwarzający produkty kosmetyczne na bazie surowców naturalnych.

W związku z wystąpieniem na terenie Polski zagrożenia wywołanego zakażeniami wirusem SARS-CoV-2 wszyscy pracownicy sekcji Bezpieczeństwa Żywności i Żywienia zostali zaangażowani do prac bezpośrednio związanych ze zwalczaniem rozprzestrzeniania COVID-19.

Na rok 2021 zaplanowano 300 obiektów do przeprowadzenia kontroli sanitarnych, z czego skontrolowano 109 wytypowanych obiektów, co stanowi około 36,3% planu. Powodem nie wykonania zaplanowanych kontroli było:

- zaangażowanie wszystkich pracowników Bezpieczeństwa Żywności i Żywienia do prac w związku z pandemią koronawirusa SARS-CoV-2;

- zawieszenie/ograniczenie działalności części obiektów w ramach restrykcji sanitarnych spowodowanych pandemią,
- kłopoty kadrowe (o czym pisano już powyżej) – zbyt mała liczba pracowników stosunku do dużej liczny obiektów oraz szerokich kompetencji ,
- nagromadzenie wielu innych prac (kontrole przeprowadzane w ramach systemu RASFF, pobór próbek żywności, kontrole na polecenie jednostek zwierzchnich, itp.),
- kontrole interwencyjne po wpływających wnioskach klientów,
- likwidacja obiektów ujętych w planie, zaprzestanie lub zawieszenie prowadzenia działalności przez podmioty gospodarcze, których obiekty umieszczono w planie pracy (23 obiekty),
- kontrole sprawdzające przeprowadzane w celu sprawdzenia wykazanych poprzednio nieprawidłowości,
- kontrole przeprowadzane na wniosek strony o zatwierdzenie zakładu,
- liczne kontrole przeprowadzane, w tym przy współudziale Policji wynikające wyłącznie z nadzoru nad prawidłowością stosowania przepisów przeciwepidemicznych związanych z wprowadzonym w Polsce stanem epidemii, kontrole te nie ujmowane były w sprawozdaniu w działalności sekcji Bezpieczeństwa Żywności i Żywienia (155 kontrole).

W roku 2021 przeprowadzono ponadto 410 kontroli pozaplanowych. Łącznie w roku 2021 przeprowadzono 519 kontroli sanitarnych.

Podczas przeprowadzanych kontroli sanitarnych w obiektach żywnościowo - żywieniowych oceniano warunki sanitarno - techniczne zakładów, jakość zdrowotną surowców, półproduktów oraz wyrobów gotowych, prawidłowość stosowanych procesów technologicznych z uwzględnieniem stosowanych dodatków do żywności, postępowanie z odpadami. W dalszym ciągu uwagę zwracano na realizację systemów kontroli wewnętrznej opartych na zasadach systemu HACCP, mających na celu zapewnienie bezpieczeństwa żywności. Kontrolowano również prowadzenie dokumentacji pozwalającej na możliwość prześledzenia ruchu żywności od surowca do gotowego wyrobu. W trakcie przeprowadzanych kontroli uwagę zwracano na produkty pochodzące z mięsa wieprzowego oraz dziczyzny (identyfikowalność, legalność) oraz postępowanie z odpadami gastronomicznymi w zakładach żywienia zbiorowego. W dalszym ciągu uwagę zwracano na prawidłowość znakowania produkowanej i znajdującej się w obrocie żywności nieopakowanej ze szczególnym uwzględnieniem sposobu przekazywania informacji o składzie żywności, w tym o składnikach alergennych. Podczas pracy bieżącej sprawdzano przestrzeganie wymagań

dotyczących żywności bezglutenowej, zarówno w zakładach produkcyjnych, jak i zakładach obrotu. Kontrolowano warunki sprzedaży żywności ze szczególnym uwzględnieniem terminów przydatności do spożycia/dat minimalnej trwałości. W sezonie letnim wzmożonym nadzorem objęto punktu sprzedaży lodów oraz zakładu żywienia otwartego. W trakcie roku sprawozdawczego oceniono także warunki higieniczno-sanitarne szpitalnych bloków żywienia. Dokonywano także ocen wyżywienia w szpitalach oraz placówkach oświatowo-żywnościowych.

Oceniano również znakowanie środków spożywczych znajdujących się w obrocie. Ze względu na sytuację epidemiczną i możliwości kadrowe ograniczono działania kontrolne polegające na śledzeniu stron internetowych pod kątem legalności i prawidłowości znakowania środków spożywczych oferowanych do sprzedaży.

W wyniku stwierdzenia naruszenia przepisów sanitarnych w nadzorowanych obiektach wydano 49 decyzji merytorycznych, w tym 18 decyzji nakazujących usunięcie zaniedbań, 3 decyzje zmieniające termin wykonania zaleceń, 2 decyzje wygaszające, 19 decyzji umarzających postępowanie administracyjne (wydanych po usunięciu uchybień), 5 decyzji o zatwierdzeniu warunkowym, 1 decyzję o przedłużeniu zatwierdzenia warunkowego, oraz 1 decyzję o unieruchomieniu obiektu. Za stwierdzone uchybienia sanitarne osoby odpowiedzialne karano mandatami karnymi. W roku 2021 nałożono 19 mandatów na sumę 6100 zł. W roku sprawozdawczym nie kierowano wniosków o ukaranie do Sądu Grodzkiego, nie składano wniosków o nałożenie kary pieniężnej do Dolnośląskiego Wojewódzkiego Państwowego Inspektora Sanitarnego we Wrocławiu.

Unieruchomiono obiekt sklep spożywczy sieci „ŻABKA”. W zakładzie nie zapewniono odpowiedniego zaopatrzenia w wodę pitną, po zapoznaniu się z wynikiem badania wody: przekroczoną Liczbę bakterii z grupy coli – 63 jtk/100ml oraz Liczby Enterokoków – 2 jtk/100 ml co stanowi naruszenie przepisów sanitarnych określonych w rozp. Ministra Zdrowia z dnia 7 grudnia 2017 roku w sprawie jakości wody przeznaczonej do spożycia przez ludzi (Dz. U. z 2017 roku poz. 2294). Najwyższa dopuszczalna ilość bakterii grupy coli wynosi 0 jtk w próbce wody o objętości 100 ml oraz enterokoków wynosi 0 jtk w próbce wody o objętości 100 ml. Bakterie z grupy coli wykryte w wodzie mogą być zarówno pochodzenia kałowego i środowiskowego. Biorąc pod uwagę równoczesną obecność w wodzie enterokoków kałowych można wysnuć wniosek o kałowym źródle zanieczyszczenia mikrobiologicznego wody. Stosowanie/używanie zanieczyszczonej wody może prowadzić do poważnych negatywnych skutków zdrowotnych, a także objawów

z strony układu pokarmowego: bezpośredniego skażenia mikrobiologicznego żywności oraz zanieczyszczenie używanego sprzętu stosowanego w kontakcie z żywnością.

Ponadto: we wszystkich pomieszczeniach sklepu stwierdzono zły stan sanitarno-techniczny ścian, sufitów, posadzki, nieprawidłowo przechowywane artykuły spożywcze; w części urządzeń chłodniczych brak termometrów kontrolnych, zamrażarki zaszczone z resztkami żywności, kurzu; brak możliwości dojścia i korzystania z punktu wodnego na zapleczu sklepu, miejsce zastawione skrzynkami oraz zgrzewkami z napojami, brak do wglądu orzeczeń lekarskich do celów sanitarno-epidemiologicznych; higiena personelu niezachowana, odzież firmowa nie zakrywa odzieży osobistej; odzież osobista personelu przechowywana w przypadkowych miejscach, szafa dwudzielna wykorzystana niezgodnie z przeznaczeniem; szafę odzieżową usytuowano w przedsiionku WC; brak prowadzonych na bieżąco zapisów z poszczególnych obszarów GHP/GMP opartych na zasadach systemu HACCP. Przy regale z pieczywem nieopakowanym brak informacji dla klientów o użytych składnikach mogących powodować alergię lub nietolerancję, ponadto brak informacji o wypiekany pieczywie z ciasta głęboko mrożonego. W magazynie w zamrażarce stwierdzono nieoznakowane, bez etykiet mrożonki; brak możliwości przesledzenia pochodzenia artykułów spożywczych. Sklep wznowił działalność po przeprowadzeniu kontroli sprawdzającej, która wykazała usunięcie wszystkich uchybień. Okazano do wglądu aktualny prawidłowy wynik badania wody.

W roku sprawozdawczym do badań laboratoryjnych w ramach urzędowej kontroli i monitoringu pobrano 179 próbek żywności, 3 próbki wyrobów przeznaczonych do kontaktu z żywnością oraz 2 próbki produktów kosmetycznych. Spośród zbadanych próbek zdyskwalifikowano 5, w tym 2 próbki żywności ze względu na przekroczenie najwyższego dopuszczalnego poziomu pestycydów, 1 próbkę suplementu diety, w której wykazano, że rzeczywista ilość błonnika odbiega od ilości zadeklarowanej na etykiecie oraz 2 próbki produktów kosmetycznych ze względu na zanieczyszczenie mikrobiologiczne.

Informacje o stwierdzonych nieprawidłowościach każdorazowo przekazywano terenowo właściwym ze względu na siedzibę producenta/ dystrybutora organom urzędowej kontroli żywności. W 2 przypadkach przygotowano powiadomienie RASFF. W zakładzie wytwarzającym zbadane kosmetyki monitorowano wycofanie z rynku kwestionowanych produktów.

W roku 2021 w dalszym ciągu zaobserwowano wzrost liczby podmiotów prowadzących działalność na terenie powiatu lubińskiego w zakresie produkcji pierwotnej żywności pochodzenia roślinnego oraz dostaw bezpośrednich płodów rolnych pochodzących

z własnych upraw wpisanych do rejestru zakładów objętych nadzorem organów Państwowej Inspekcji Sanitarnej – w roku 2020 było 161 gospodarstw rolnych. W roku sprawozdawczym w rejestrze zakładów znajdowały się 2 podmioty prowadzące działalność w ramach Rolniczego Handlu Detalicznego:

- Gospodarstwo Rolne w którym prowadzona jest działalność w zakresie produkcji pierwotnej płodów rolnych pochodzenia roślinnego: pszenica oraz produkcja chleba na bazie surowców pochodzących z własnego gospodarstwa;

- Gospodarstwie Rolnym w Miłosnej, w którym prowadzona była działalność w zakresie produkcji pierwotnej zboża (pszenica, żyto, pszenżyto) oraz roślin oleistych (rzepak), a także dostaw bezpośrednich własnych płodów rolnych) oraz produkcja octów na bazie surowców roślinnych pochodzących z własnego gospodarstwa .

Obiektów tych w roku 2021 nie kontrolowano RHD.

W roku 2021 przeprowadzono 4 kontrole na terenie gospodarstw rolnych tej grupy obiektów, w tym 2 wspólnie z przedstawicielami PIORiN oddział w Lubinie oraz 1 kontrolę z przedstawicielem WIOŚ we Wrocławiu, delegatura w Legnicy. Przeprowadzone kontrole miały na celu ocenę stanu sanitarnego warunków uprawy płodów rolnych pochodzenia roślinnego oraz pobór prób warzyw do badania laboratoryjnego. Na terenie gospodarstw rolnych pobrano 2 próbki żywności do badań laboratoryjnych (1 próbkę sałaty do badania w kierunku oznaczenia azotanów oraz 1 próbkę kapusty do badania w kierunku pestycydów). Badanie laboratoryjne nie wykazało nieprawidłowości.

Prace rolne w gospodarstwach wykonywane były zarówno przez ich właścicieli jak i osoby zatrudnione z zewnątrz. Zgodnie z oświadczeniami właścicieli gospodarstw stan zdrowia osób wykonujących prace w kontakcie z płodami rolnymi nie budził zastrzeżeń (nie wykazują oni żadnych oznak chorobowych). Nawadnianie upraw odbywało się w trakcie ich wzrostu, a ich częstotliwość uzależniona jest od warunków pogodowych. W gospodarstwach rolnych w większości zapewniono dostęp do WC wraz z punktem wodnym do mycia rąk. W większości, gospodarstwa rolne posiadają własne środki transportu, przeznaczone do przewozu płodów rolnych. Do najczęściej występujących nieprawidłowości należą: brak do wglądu wyników badania wody używanej w gospodarstwach rolnych; brak do wglądu dowodów zakupu/paragonów na stosowane w produkcji nasiona do wysiewu, nawozy, środki ochrony roślin; brak zaświadczenia o wpisie do rejestru organów Państwowej Inspekcji Sanitarnej wykorzystywanego środka transportu;

Ocena sposobu żywienia w 2021 roku

W 2021 roku przeprowadzono teoretyczną (ilościową) ocenę jakości żywienia przeprowadzono w 2 zakładach żywienia zbiorowego zamkniętego:

- Szpital Miedziowe Centrum Zdrowia w Lubinie ul. M. Skłodowskiej – Curie, w którym żywienie pacjentów oparto na cateringu,
- Szpital Regionalne Centrum Zdrowia w Lubinie ul. Bema, w którym żywienie pacjentów oparto na cateringu.

W obu zakładach stwierdzono nieprawidłowości.

Oceny teoretycznej - (ilościowej) w szpitalu Miedziowe Centrum Zdrowia w Lubinie ul. M. Skłodowskiej – Curie, dokonano na podstawie jadłospisu, zestawień dekadowych oraz wykazu osób żywionych. Ocenę przeprowadzono w oparciu o program komputerowy Wikt Pro 2.1 firmy Net-Komp sprawdzony i zatwierdzony przez Zakład Wartości Odżywczych Żywności w Instytucie Żywności i Żywienia w Warszawie.

W wyniku przeprowadzonej teoretycznej (ilościowej) oceny jadłospisów oraz średniej racji pokarmowej z dekady stwierdzono:

- kaloryczność posiłków – prawidłowa,
- zawartość białka ogółem w podawanych posiłkach – prawidłowa,
- zawartość białka zwierzęcego w podawanych posiłkach – prawidłowa ,
- zawartość tłuszczu w podawanych posiłkach – prawidłowa,
- zawartość węglowodanów ogółem w podawanych posiłkach – prawidłowa,
- zawartość potasu, wapnia, fosforu, magnezu – prawidłowa,
- zawartość witamin: A, E, ryboflawiny, witaminy B12 - prawidłowa,
- procentowy udział energii z białka, z tłuszczu i z węglowodanów – prawidłowy,

Planowanie żywienia pod względem ww. analizowanych parametrów nie wymaga działań korygujących.

Natomiast stwierdzono:

- zawartość żelaza w podawanych posiłkach – zaniżona,
- zawartość witamin: tiaminy, witaminy B6, witaminy C – zaniżona

Z uwagi na to, iż w ocenianym okresie stwierdzono pewne błędy w sposobie planowania żywienia, wydano stosowne zalecenia, mające na celu poprawę jakości żywienia pacjentów:

- ze względu na zaniżoną zawartość żelaza w podawanych posiłkach, należy zwiększyć spożywanie takich produktów jak: warzywa liściaste (np. natka pietruszki), suche nasiona roślin strączkowych, a także mięsa, jaj, ciemnego pieczywa,
- ze względu na zaniżoną zawartość witamin: tiaminy, witaminy B6, witaminy C w podawanych produktach należy zwiększyć spożywanie takich produktów jak: owoce i warzywa, mięso wieprzowe (schab, polędwica), drobiowe, ryby, przetwory mięsne, nasiona roślin strączkowych oraz produkty zbożowe pełnoziarniste.

Oceny teoretycznej - (ilościowej) w Szpitalu „Regionalne Centrum Zdrowia” w Lubinie ul. Gen Józefa Bema dokonano na podstawie jadłospisu, zestawień dekadowych oraz wykazu osób żywionych. Ocenę teoretyczną (ilościową) przeprowadzono w oparciu o program komputerowy Wikt Pro 2.1 firmy Net-Komp sprawdzony i zatwierdzony przez Zakład Wartości Odżywczych Żywności w Instytucie Żywności i Żywienia w Warszawie.

W wyniku przeprowadzonej teoretycznej (ilościowej) oceny jadłospisów oraz średniej racji pokarmowej z dekady stwierdzono:

- kaloryczność posiłków – prawidłowa,
- zawartość białka ogółem w podawanych posiłkach – prawidłowa,
- zawartość białka zwierzęcego w podawanych posiłkach – prawidłowa ,
- zawartość tłuszczu w podawanych posiłkach – prawidłowa,
- zawartość węglowodanów ogółem w podawanych posiłkach – prawidłowa,
- zawartość potasu, wapnia, fosforu – prawidłowa,
- zawartość witamin: A, E, ryboflawiny, witaminy B12, tiaminy, witaminy B6, witaminy C - prawidłowa,
- procentowy udział energii z białka, z tłuszczu i z węglowodanów – prawidłowy,

Planowanie żywienia pod względem ww. analizowanych parametrów, nie wymaga działań korygujących.

Natomiast stwierdzono :

- zawartość żelaza i magnezu w podawanych posiłkach – zaniżona,

Z uwagi na to, iż w ocenianym okresie stwierdzono pewne błędy w sposobie planowania żywienia wydano stosowne zalecenia, mające na celu poprawę jakości żywienia pacjentów:

- ze względu na zaniżoną zawartość żelaza oraz magnezu w podawanych posiłkach, należy zwiększyć spożywanie takich produktów jak: warzywa liściaste np. natka pietruszki, suche nasiona roślin strączkowych, a także mięsa, ryb, jaj, ciemnego pieczywa, przetworów zbożowych.

Teoretyczną - (jakościową) ocenę jadłospisów posiłków przeprowadzono w 16 zakładach żywienia zbiorowego zamkniętego w których dokonano 16 ocen jadłospisów, z czego w 4 z nich stwierdzono nieprawidłowości dot. jakości skomponowanych jadłospisów.

Ocena teoretyczna (jakościowa) jadłospisów zastała przeprowadzona w następujących zakładach żywienia zbiorowego zamkniętego:

Bloki żywienia w szpitalach:

Dokonano sprawdzenia jadłospisów w 5 szpitalach (w tym 4 z nich prowadzą żywienie pacjentów w systemie cateringowym):

- Szpital CUPRUM – MED. ul. M. Skłodowskiej-Curie 70, 59-300 Lubin, w którym żywienie pacjentów oparto na cateringu.
- Szpital Miedziowe Centrum Zdrowia w Lubinie ul. M. Skłodowskiej – Curie, w którym żywienie pacjentów oparto na cateringu,
- Szpital Regionalne Centrum Zdrowia w Lubinie ul. Bema, w którym żywienie pacjentów oparto na cateringu (w ciągu roku oceniono 2 jadłospisy),
- Ośrodek Alzheimerowski w Ścinawie, ul. Jana Pawła II 12, 59-330 Ścinawa,
- Szpital CDT „Medicus”, ul. Leśna 8, 59-300 Lubin – w którym żywienie pacjentów oparto na cateringu.

Oceny jakościowej jadłospisów wydawanych pacjentom w szpitalach, dokonano w oparciu o „Arkusze oceny dekadowej jadłospisów”. W analizowanej dekadzie, stwierdzono błędy w planowaniu jadłospisów w **Szpitalu Miedziowe Centrum Zdrowia w Lubinie ul. M. Skłodowskiej – Curie**. W końcowej ocenie, nieprawidłowości, które wystąpiły w jadłospisie eliminują pozytywną jego ocenę, tzn: w analizowanej dekadzie podano niewystarczającą ilość warzyw i/lub owoców. Ponadto w całej analizowanej dekadzie nie podano ani jednego dodatku w postaci owocu (w postaci surowej lub przetworzonej). Stwierdzone nieprawidłowości dotyczyły również, tego iż w analizowanej dekadzie nie uwzględniono różnorodności podawanych warzyw: 9 razy w dekadzie na śniadanie podano jedyny dodatek warzywny w postaci sałaty. Z uwagi na to, iż w ocenianym okresie stwierdzono błędy w sposobie planowania żywienia wydano zalecenia, mające na celu poprawę jakości żywienia pacjentów: każdy posiłek (śniadanie, obiad, kolacja), powinien być wzbogacony w warzywa lub owoce w postaci surowej lub przetworzonej.

Pozostałe oceniane cechy całodziennego żywienia pacjentów, nie budziły zastrzeżeń:

- przerwy między posiłkami są dostosowane do liczby posiłków (śniadanie, obiad dwudaniowy, kolacja),

- każdy posiłek zawierał produkty będące źródłem pełnowartościowego białka (białko pochodzenia zwierzęcego lub roślinnego),
- w jadłospisie zawarto mieszane pieczywo i kasze.

W pozostałych zakładach, w wyniku przeprowadzonej oceny jakościowej jadłospisów nie stwierdzono nieprawidłowości. Końcowa ocena, określa sposób wyżywienia pacjentów jako zadowalający. Ponadto:

- każdy posiłek, zawierał dodatek warzyw i/lub owoców (w postaci surowej lub przetworzonej),
- każdy posiłek zawierał produkty będące źródłem pełnowartościowego białka (białko pochodzenia zwierzęcego lub roślinnego),
- w jadłospisie zawarto ciemne, mieszane pieczywo i kasze,
- przerwy między posiłkami są dostosowane do liczby posiłków (śniadanie, obiad dwudaniowy, kolacja).

Stolówki w przedszkolach:

Dokonano oceny 7 jadłospisów w 7 przedszkolach (2 przedszkola, prowadzą żywienie w systemie cateringowym).

Oceny dokonano w oparciu o Rozporządzenie Ministra Zdrowia z dnia 26 lipca 2016 roku w sprawie grup środków spożywczych przeznaczonych do sprzedaży dzieciom i młodzieży w jednostkach systemu oświaty oraz wymagań, jakie muszą spełniać środki spożywcze stosowane w ramach żywienia zbiorowego dzieci i młodzieży w tych jednostkach.

W 5 blokach żywienia Przedszkoli, nieprawidłowości nie stwierdzono: sporządzone jadłospisy zawierają produkty spożywcze pochodzące z różnych grup środków spożywczych ujętych w wyżej wymienionym rozporządzeniu: każdego dnia na śniadanie, podawane są produkty z grupy mleko lub/i przetwory mleczne, mięso, jaja, warzywa i owoce, podawana jest co najmniej jedna porcja produktów zbożowych w każdym z głównych posiłków. Ponadto potrawy są sporządzone z naturalnych składników, bez użycia koncentratów spożywczych, od poniedziałku do piątku potrawy sporządzane są w piecu konwekcyjno-parowym, do przygotowywania potraw używany jest olej roślinny lub oliwa z oliwek.

W 2 zakładach stwierdzono nieprawidłowości, które dotyczyły braku odpowiedniego przygotowania merytorycznego w zakresie przestrzegania Rozporządzenia Ministra Zdrowia z dnia 26 lipca 2016 roku w sprawie grup środków spożywczych przeznaczonych do sprzedaży dzieciom i młodzieży w jednostkach systemu oświaty oraz wymagań, jakie muszą spełniać środki spożywcze stosowane w ramach żywienia zbiorowego dzieci i młodzieży w tych jednostkach. Skomponowane jadłospisy nie uwzględniały środków spożywczych

objętych grupami środków spożywczych ujętych w załączniku nr 2 wyżej wymienionego Rozporządzenia. W obu zakładach, w poszczególnych dniach podano niewystarczającą ilość, środków spożywczych z poszczególnych grup: mleko lub przetwory mleczne, mięso, jaja orzechy, nasiona roślin strączkowych, warzyw lub/i owoce, brak produktów z grupy produktów zbożowych takich jak kasze czy płatki zbożowe.

Ponadto wszystkie zakłady dokonują obliczania i sprawdzają wartość odżywczą podawanych posiłków.

Stolówki w żłobkach: 3 żłobki (2 żłobki prowadzą żywienie w systemie cateringowym):

Oceny jakościowej sposobu żywienia dzieci uczęszczających do żłobka dokonano w oparciu o aktualne wytyczne Instytutu Żywności i Żywienia i aktualne normy żywienia. Podczas przeprowadzanych kontroli w 2 zakładach nie stwierdzono nieprawidłowości w sposobie komponowania jadłospisów:

W jednym z obiektów stwierdzono nieprawidłowości w powyższym zakresie.

Po przeprowadzonej analizie jadłospisu dekadowego stwierdzono:

- brak porcji mleka lub jego przetworów w jednym z głównych posiłków,
- brak środków spożywczych z grupy mięso, jaja, orzechy, nasiona roślin strączkowych, które są źródłem białka o najwyższej wartości odżywczej oraz dobrze przyswajalnego żelaza, w jednym z głównych posiłków,

Stolówka w bursie

W 2021 roku dokonano oceny jakościowej sposobu żywienia wychowanków przebywających w bursie. Jadłospis oceniono pod kątem zawartości środków spożywczych objętych grupami środków spożywczych ujętych w załączniku nr 2 Rozporządzenie Ministra Zdrowia z dnia 26 lipca 2016 roku w sprawie grup środków spożywczych przeznaczonych do sprzedaży dzieciom i młodzieży w jednostkach systemu oświaty oraz wymagań, jakie muszą spełniać środki spożywcze stosowane w ramach żywienia zbiorowego dzieci i młodzieży w tych jednostkach. Po przeprowadzonej analizie jadłospisu nieprawidłowości nie stwierdzono:

- sporządzone jadłospisy zawierają produkty spożywcze pochodzące z różnych grup środków spożywczych:
- potrawy są sporządzone z naturalnych składników, bez użycia koncentratów spożywczych (z wyłączeniem koncentratów z naturalnych składników),
- od poniedziałku do piątku potrawy sporządzane są w piecu konwekcyjno-parowym,
- do przygotowywania potraw używany jest olej roślinny lub oliwa z oliwek,
- podawana jest co najmniej jedna porcja produktów zbożowych (pieczywo, płatki zbożowe) w każdym z głównych posiłków (takich jak śniadanie, kolacja).

Ponadto zakład zatrudnia dietetyka, który na podstawie programu komputerowego, oblicza wartość energetyczną wszystkich zaplanowanych i podawanych posiłków, które są zgodne z normami żywienia na energię i składniki odżywcze dla danej grupy wiekowej. Ponadto w ciągu tygodnia potrawy są urozmaicone, nie powtarzają się, a główne posiłki (śniadanie, kolacja) są źródłem pełnowartościowego białka, każdy posiłek uwzględnia dodatki w postaci owoców lub warzyw (stanowiących składniki dań, podawanych w postaci surowej lub przetworzonej). Ponadto jadłospis komponowany jest z zastosowaniem kontrastu barwnego i smakowego.

Działania w systemach RASFF i RAPEX:

W roku 2021 ze względu na stwierdzenie przekroczenie NDP pozostałości pestycydów w próbkach żywności pobranych do badania w centrum dystrybucyjnym sieci sklepów BIEDRONKA do systemu wczesnego ostrzegania o niebezpiecznych produktach żywnościowych i paszach (RASFF) zgłoszono 2 produkty żywnościowe:

1) Kasza Gryczana prażona Plony Natury – stwierdzono przekroczenie zawartości pestycydu chloropyrifos. W wyniku przeprowadzonych działań z obrotu ze sklepów na terenie kraju wycofano 76 opakowań kwestionowanego produktu (w tym 180 opakowań ze sklepów objętych dostawami lubińskiego centrum).

2) Mandarynka Luz Clemenpons, producent Hiszpania – stwierdzono przekroczenie zawartości pestycydu propikonazolu. W związku z prowadzonymi działaniami Państwowy Powiatowy Inspektor Sanitarny w Lubinie otrzymał pismo dystrybutora, w którym firma poinformowała, że przedmiotowy produkt nie znajduje się w obrocie, ze względu na odległy czas jego dystrybucji. W związku z powyższym nie podjęto, żadnych działań mających na celu wycofanie produktu ze sklepów sieci „Biedronka”.

W roku 2021 w ramach systemu RASFF prowadzono ponadto działania kontrolne w odniesieniu do powiadomień przesyłanych przez Wojewódzką Stację Sanitarno - Epidemiologiczną lub Powiatowe Stacje Sanitarno - Epidemiologiczne województwa dolnośląskiego. Miały one na celu monitorowanie procesu wycofywania z obrotu produktów kwestionowanych. Kontrole przeprowadzono w obiektach wskazanych w listach odbiorców, a u dystrybutorów produktów w celu ustalenia dalszych list dystrybucji. Otrzymane powiadomienia w ramach systemu RASFF dotyczyły:

- stwierdzenie obecności niezadeklarowanej i niedozwolonej substancji – syldenafilu w produkcie pn.: „Total Men”,

- wykrycia niezadeklarowanego składnika alergennego – soi w produkcie specjalnego przeznaczenia żywieniowego,
- przekroczenia najwyższego dopuszczalnego poziomu ołowiu w gruszkach w syropie,
- wykrycia pałeczek Salmonella Enteritidis w próbkach kału pobranych w fermie drobiu dot. jaj,
- wykrycia pałeczek Salmonella Enteritidis w próbkach środowiskowych pobranych w fermie drobiu dot. jaj,
- wykrycia obecności pałeczek Salmonella Enteritidis w próbkach skórek z szyi kurcząt oraz Salmonella z grupy 0:9 (D1) w ćwiartkach tylnych z kurczaka, w filetach z kurczaka, w mięsie mielonym z fileta z kurczaka,
- wykrycia obecności pałeczek Salmonella Enteritidis w próbkach skórek z szyi kurcząt z których wyprodukowano roladki,
- przekroczenie najwyższego dopuszczalnego poziomu glikolu propylenowego (E1520) w napojach energetycznych,
- wykrycie haloksyfopu w czarnym kminie z którego wyprodukowano olej i nasiona,
- stwierdzenie fragmentu szkła w napoju alkoholowym (interwencja konsumencka),
- wykrycie obecności Listeria monocytogenes w przetworach mięsnych,
- przekroczenia najwyższego dopuszczalnego poziomu pozostałości pestycydu propamokarbu w winogronach,
- stwierdzenie obecności bakterii z rodzaju Salmonella spp. w przyprawach papryki słodkiej mielonej, kielbasie surowej białej wieprzowej,
- stwierdzenie estrów 3-MCPD w oleju rafinowanym palmowym,
- przekroczenia najwyższego dopuszczalnego poziomu pozostałości pestycydu – chlorpiryfosu metylowego w grejpfrutach,
- stwierdzenie obecności bakterii Salmonella spp. w chipsach bananowych, zielu angielskim,
- stwierdzenie Clostridium redukujących siarczyny (łącznie z przetrwalnikami) w wodzie źródlanej niegazowanej,
- przekroczenia najwyższego dopuszczalnego poziomu pozostałości pestycydów w truskawkach mrożonych,
- stwierdzenie w składzie niedozwolonych włókien bambusa w materiałach i wyrobach przeznaczonych do kontaktu z żywnością,
- zanieczyszczenie tlenkiem etylenu (ETO) mączki chleba świętojańskiego (E410) użytego do produkcji: kremu budyniowego; konserw rybnych, serków,

- Przekroczenia najwyższego dopuszczalnego poziomu deoksyniwalenolu (DON) w makaronie razowym,
- stwierdzenie tlenku etylenu (ETO) w węglanie wapnia użytego do produkcji suplementu diety „Molekin Osteo – 60 tabletek powlekanych”, „CALCIUM”,
- stwierdzenie tlenku etylenu (ETO) w substancji dodatkowej Lygomme użytej do produkcji lodów,
- wykrycie tlenku etylenu (ETO) w suplemencie diety Innovit, Vitamin D,
- stwierdzenie zanieczyszczenia tlenkiem etylenu (ETO) Garcinia Cambogia extract powder wykorzystanego do produkcji „Ostrovit Appetite control 60”,
- wykrycie 2-chloroetanolu w węglanie wapnia Calcipur użytego do produkcji suplementu diety pn. „Biowaop Osteo D3” i „Biowaop Osteo D3 K2”,
- przekroczenia najwyższego dopuszczalnego poziomu pozostałości pestycydu Linuronu w selerze naciowym,
- stwierdzenie tlenku etylenu (wyrażonego jako suma 2-chloroetanolu i tlenku etylenu) w produkcie PressCAL® MD92.5 Granulat wykorzystany do produkcji suplementów diety w tym Calcium DUO Alergo - Kwercetyna, Calcium + wit C,
- stwierdzenie maduramycyny w różnych częściach tusz wieprzowych,
- wykrycie przekroczenia dopuszczalnych wartości mykotoksyn w orzechach pistacjowych,
- przekroczenie najwyższego dopuszczalnego poziomu ochratoksyny A w rodzynekach sultankach,
- Stwierdzenie przekroczenia migracji specyficznej pierwszorzędowych amin aromatycznych (PAA) z wyrobu wykonanego z tworzywa sztucznego przeznaczonego do kontaktu z żywnością,
- przekroczenia najwyższego dopuszczalnego poziomu pozostałości pestycydu – glifosatu w mące jaglanej,
- stwierdzenie ochratoksyny A (OTA) w mące żytniej razowej,
- Wykrycie substancji konserwujących kwasu sorbowego i kwasu benzoowego w „Big JeffSteak Sauce – Spicy Tomato Sauce”,
- stwierdzenia przekroczenia najwyższego dopuszczalnego poziomu pestycydu propamokarbu w truskawkach mrożonych.

W ramach monitorowania procesu wycofywania zakwestionowanych produktów przeprowadzono 117 kontroli sanitarnych.

Z obrotu handlowego wycofano :

- 18 sztuk Gruszek Williams z powodu przekroczenia ołowiu,
- 2447 jaj konsumpcyjnych z powodu stwierdzenia Salmonelli Enteritidis,
- 10 sztuk napojów energetycznych z powodu przekroczenia dopuszczalnego poziomu glikolu propylenowego,
- 3 sztuki napojów alkoholowych ze względu na stwierdzenie fragmentu szkła,
- 4,8 kg truskawek mrożonych bez oznakowania,
- 430 sztuk kubków z melaminy, 66 sztuk wyrobów bambusowych, 16 sztuk Organic kubek z włókna bambusowego, 25 sztuk wyrobów z tworzywa sztucznego w związku z zawartością pozostałości niedozwolonych włókien bambusowych, 19 sztuk wyrobów do kontaktu z żywnością z tworzyw sztucznych zawierających niedozwolony mielony, sproszkowany bambus, 3 zestawy naczyń z bambusa niezgodne z rozporządzeniem w sprawie materiałów i wyrobów z tworzyw sztucznych,
- 4 sztuki fig suszonych ze względu na ochratoksynę,
- 202 sztuki serka Jana 120g ze względu na zawartość mączki chleba świętojańskiego w której wykryto tlenek etylenu,
- 41 sztuk makaronu razowego spaghetti ze względu na przekroczenie najwyższego dopuszczalnego poziomu deoksyniwalenolu (DON),
- 120 sztuk suplementu diety Calcium + kwercetyna z powodu zanieczyszczenia tlenkiem etylenu,
- 22 sztuki lodów Milka Vanilia na patyku z powodu zanieczyszczenia tlenkiem etylenu,
- 2 sztuki suplementu BIOWAP Osteo D3 i BIOWAP Osteo D3K2 z powodu wykrycia 2 - chloroetanolu,
- 4 sztuki suplementu diety Ostro Vit AppetiteControl 60 ze względu na zanieczyszczenie tlenkiem etylenu,
- 2 sztuki PressCAL® MD92.5 ze względu na stwierdzenie tlenku etylenu,
- 7 sztuk mąki żytniej razowej typ 2000 z powodu stwierdzenia Ochratoksyny A.

Produkty te zostały zniszczone/ zutylizowane lub zwrócone do dostawców.

W roku 2021 do sekcji Bezpieczeństwa Żywności i Żywienia wpłynęło 1 powiadomienie RAPEX, dotyczące pasty do zębów, w której stwierdzono zanieczyszczenie mikrobiologiczne.

W związku z powyższym przeprowadzono 5 kontroli w obiektach obrotu żywnością.

Kontrole graniczne

W roku 2021 w Zakładzie Przetwórstwa Owocowo - Warzywnego przetwórni warzywnej przeprowadzono 3 kontrole graniczne dotyczące importu przetworów warzywnych (ogórki

konserwowe i kwaszone w szklanych opakowaniach jednostkowych o pojemnościach 0,88l i 1,85l). Wyżej wymienione przetwory warzywne wyprodukowano na Ukrainie, z przeznaczeniem docelowym wyłącznie na rynek niemiecki. W Polsce miała miejsce tzw. Procedura „uszlachetniania towaru” polegająca na etykietowaniu opakowań jednostkowych. Etykieta zawiera informacje w języku niemieckim, ponieważ towar nie był przeznaczony na rynek krajowy. W wyniku wyżej wymienionej kontroli wydano 3 świadectwa jakości zdrowotnej, dot. 9 partii różnych rodzajów przetworów z ogórków.

Ponadto w roku 2021 przeprowadzono 5 kontrole graniczne w hurtowni prowadzącej działalność w zakresie sprzedaży hurtowej wyrobów cukierniczych (želki), syropów i maszyn służących do sporządzania napojów sorbetowych i granit oraz naczyń z tworzyw sztucznych służących do ich podawania. W wyniku wyżej wymienionych kontroli wydano 3 świadectwa eksportowe dla żywności (dot. 3 partii syropów do granit eksportowanych do Zjednoczonych Emiratów Arabskich oraz 10 partii syropów eksportowanych na Ukrainę) oraz 2 świadectwa eksportowe dla wyrobów do kontaktu z żywnością (dot. 6 partii naczyń do granit eksportowanych również na Ukrainę).

Zatrucia pokarmowe

W roku 2021 roku na terenie powiatu lubińskiego nie odnotowano ognisk zatrucia pokarmowego.

Skargi i wnioski

W roku 2021 do sekcji Bezpieczeństwa Żywności i Żywienia wpłynęło 18 wniosków, w tym :

- 5 wniosków dotyczyło prowadzenia działalności w złych warunkach sanitarnych. W 3 przypadkach potwierdzono zarzuty, nałożono 2 mandaty w wysokości 700 zł, wydano 2 terminowe decyzje administracyjne, w 1 przypadku doprowadzono do zaprzestania prowadzenia działalności przez punkt sprzedaży obwoźnej żywności na terenie giełdy. Ponadto w jednym z obiektów, mimo nie potwierdzenia zarzutów, stwierdzono brak orzeczeń lekarskich personelu i brak wdrożenia systemu HACCP, za co ukarano mandatem w wysokości 200 zł.
- 1 wniosek dotyczył zalegania odpadów wokół sklepu spożywczego – kontrola potwierdziła zarzutu, nałożono mandat w wysokości 500 zł, kontrola sprawdzająca potwierdziła usunięcie nieprawidłowości,
- 2 wnioski dotyczyły nieprawidłowego sposobu żywienia w żłobku niepublicznym i szkole wraz z przedszkolem gminnym. Kontrola przeprowadzona w żłobku nie wykazała nieprawidłowości. Anonimowy wniosek dot. szkoły i przedszkola gminnego, ze względu na stan epidemii, został wykorzystany jako sygnał o nieprawidłowościach, w związku

z powyższym zaplanowano w wyżej wymienionym obiekcie kontrole w I kwartale 2022 roku,

- 1 wniosek dotyczył niewłaściwego znakowania produktów oferowanych przez pracownię cukierniczą – podczas kontroli potwierdzono zarzuty oraz stwierdzono inne nieprawidłowości natury sanitarnej, za co ukarano właściciela mandatem w wysokości 300 zł. Obiekt zaplanowano do ponownej kontroli w roku 2022 roku,
- 2 wnioski dotyczyły wprowadzania do obrotu produktów niewłaściwej jakości zdrowotnej, zarzuty potwierdzono w jednym z obiektów, w drugim stwierdzono natomiast inne nieprawidłowości natury sanitarnej. Nałożono 2 mandaty karne w wysokości 600 zł,
- 3 wnioski dotyczyły wprowadzania do obrotu żywności przeterminowanej - wszystkie obiekty skontrolowano, zarzuty potwierdzono tylko w jednym przypadku. Ponadto w obiekcie tym stwierdzono inne uchybienia (złe znakowanie, brak porządku, nieprzestrzeganie GHP/GMP). Właściciela ukarano mandatem w wysokości 500 zł,
- 2 wnioski dotyczyły obecności zanieczyszczeń w żywności (pleśń w batonikach twarogowych, owad w pasztecie) - podczas przeprowadzonych kontroli w obiektach nie stwierdzano kwestionowanych partii produktów oraz innych uchybień, o zaistniałych sytuacjach poinformowano terenowo właściwe ze względu na siedzibę producenta organy urzędowej kontroli żywności,
- 2 wnioski (w tym 1 złożony dwukrotnie przez tę samą osobę dot. tego samego obiektu) dotyczyły nieprzestrzegania zaleceń i wytycznych Głównego Inspektora Sanitarnego w związku z ogłoszoną na terenie Polski epidemią (nieprzestrzeganie nakazu zasłaniania ust i nosa, itp.). Przeprowadzone kontrole nie potwierdziły zarzutów. Podczas jednej z kontroli stwierdzono natomiast niewłaściwe warunki przechowywania i pakowania żywności, za co osobę odpowiedzialną ukarano mandatem w wysokości 100 zł.

Narady i szkolenia:

W roku 2021 pracownicy sekcji uczestniczyli w szkoleniach organizowanych w wersji online. W roku sprawozdawczym pracownicy sekcji uczestniczyli w 6 szkoleniach tego typu, zorganizowanych przez Wojewódzką Stację Sanitarno – Epidemiologiczną oraz Głównego Inspektora Sanitarnego .

Podczas szkoleń wewnętrznych omawiano i utrwalano m.in. następujące zagadnienia:

- RASFF
- omówienie wyników kontroli przeprowadzonych roku 2020,
- zasady prowadzenia nadzoru nad zakładami żywnościowo-żywnościowymi w roku 2021,
- plany pobory próbek żywności w roku 2021,

- zasady poboru próbek w kierunku pestycydów,
- produkty konopne,
- suplementy diety,
- ogniska zatruc pokarmowych,
- kontrola graniczna,

Ponadto pracownicy sekcji wzięli udział w 3 szkoleniach wewnętrznych w wersji online.

Podczas których omawiano:

- suplementy diety (znakowanie, przepisy prawne, reklama, RASFF),
- żywienie dzieci i młodzieży,
- nadzór urzędowy nad kosmetykami.

Na bieżąco wspólnie omawiano także przekazywane przez Wojewódzką Stację Sanitarno - Epidemiologiczną pisma i wytyczne.

Wnioski, postulaty oraz problemy sekcji:

1. Znacznym utrudnieniem dla pracowników sekcji jest wskazywanie na konieczność korzystania z dokumentacji w językach obcych, np. rejestrów Komisji Europejskiej, wykazów, itp. dostępnych na stronach EFSA wyłącznie w języku angielskim.
2. Problematiczne jest przekazywanie dokumentacji, np. wytycznych, interpretacji przepisów prawnych wyłącznie w języku angielskim.
3. Niezasadne wydaje się prowadzenie czynności kontrolnych w ramach systemu RASFF dot. żywności po terminie przydatności do spożycia, która nie znajduje się już w obrocie.
4. Mała obsada kadrowa sekcji, w stosunku do liczby nadzorowanych obiektów, a także w stosunku do bardzo szerokich i ciągle poszerzanych kompetencji bardzo utrudnia sprawowanie bieżącego nadzoru nad obiektami.
5. Realizację harmonogramu kontroli obiektów bardzo utrudnia znaczna ilość zadań dodatkowych. Przy współudziale Policji prowadzono natomiast liczne czynności kontrolne wynikające z nadzoru nad prawidłowością stosowania przepisów przeciwepidemicznych związanych z wprowadzonym w Polsce stanem epidemii, kontrole te nie ujmowane były w sprawozdaniu w działalności sekcji Bezpieczeństwa Żywności i Żywienia (kontrole przeprowadzono zarówno w obiektach branży spożywczej jak i spoza niej).

3. SEKCJA HIGIENY KOMUNALNEJ

ZAOPATRZENI LUDNOŚCI W WODĘ DO SPOŻYCIA

Mieszkańcy powiatu lubińskiego zaopatrywani są w wodę przez 26 wodociągów sieciowych.

Wodociągi w przedziale produkcji 10 001 – 100 000 m³/dobę

Na terenie powiatu lubińskiego, podobnie jak w latach poprzednich brak jest wodociągów o produkcji wody w zakresie 10 001-100 000 m³/dobę.

Wodociągi w przedziale produkcji 1 001 – 10 000 m³/dobę

Do tej grupy zakwalifikowano 3 wodociągi tj. wodociąg sieciowy w miejscowości Lubin (ZUW I ul. Wierzbowa, ZUW III ul. Spacerowa i ZUW V ul. Gajowa) oraz wodociąg „Energetyka” (SUW Lubin Główny i SUW Lubin Zachodni) oraz wodociąg sieciowy Ścinawa.

W porównaniu do 2020 roku liczba wodociągów w tym przedziale zwiększyła się o wodociąg w Ścinawie.

Stan sanitarno-techniczny budynków i urządzeń wodociągowych był dobry bez zastrzeżeń sanitarno - technicznych. Państwowy Powiatowy Inspektor Sanitarny w Lubinie wydał decyzję stwierdzającą warunkową przydatność wody w wodociągu sieciowym Ścinawa, ze względu na utrzymujące się przekroczenia parametrów fizykochemicznych manganu, mętności i żelaza. Ponadto w wyżej wymienionym wodociągu w 2021 roku stwierdzano krótkotrwale przekroczenia parametrów mikrobiologicznych – ogólnej liczby mikroorganizmów i bakterii grupy coli oraz fizykochemicznych – azotanów. Zakład Gospodarki Komunalnej w Ścinawie Sp. z o.o. podejmował niezbędne działania naprawcze skutkujące przywróceniem właściwej jakości wody. Państwowy Powiatowy Inspektor Sanitarny w Lubinie wydał również jedną decyzję stwierdzającą brak przydatności wody do spożycia w wodociągu sieciowym Energetyka Szyb Główny ze względu na obecność bakterii eschericha coli w wodzie. Zarządca wodociągu podjął natychmiastowe działania naprawcze, dzięki którym uzyskano jakość wody zgodną z aktualnymi przepisami. Jakość wody pod względem fizyko-chemicznym i mikrobiologicznym w wodociągu sieciowym Lubin nie budziła zastrzeżeń, z wyjątkiem przekroczeń wartości parametrycznej manganu i ogólnego węgla organicznego w wodociągu sieciowym Lubin. Po przeprowadzeniu działań naprawczych jakość wody była zgodna z wymaganiami określonymi w przepisach prawa.

W 2021 roku odnotowano 3 wnioski dotyczące złej jakości wody w wodociągu sieciowym Ścinawa. Dwa z nich uznano za zasadne.

Wodociągi w przedziale produkcji 101 – 1 000 m³/dobę

Do tej grupy zakwalifikowano 13 wodociągów sieciowych w miejscowościach: Rudna, Dzieszław, Przychowa, Miłogoszcz, Chobienia, Wysokie, Siedlce, Składowice, Niemstów, Obora, Karczowiska, Pieszków i KGHM Szyb L-VI.

W porównaniu do 2020 roku liczba wodociągów w tym przedziale nie zmieniła się.

Nieprawidłowości w stanie sanitarno-technicznym budynków i urządzeń wodociągowych nie stwierdzono. Jakość wody w wodociągach należących do tej grupy była zgodna

z obowiązującymi normami, z wyjątkiem wodociągu sieciowego Siedlce, dla którego Państwowy Powiatowy Inspektor Sanitarny w Lubinie wydał decyzję stwierdzającą warunkową przydatność wody do spożycia ze względu na utrzymujące się przekroczenia manganu i żelaza, w związku ze zmianą technologii uzdatniania wody. Po przeprowadzonych pracach, jakość wody była zgodna z obowiązującymi przepisami. W kilku innych wodociągach wystąpiły pojedyncze przekroczenia parametrów mikrobiologicznych (ogólna liczba mikroorganizmów, bakterie grupy coli) oraz parametrów fizykochemicznych (mangan, żelazo). Przekroczenia te miały charakter incydentalny i po przeprowadzeniu działań naprawczych (płukanie sieci, chlorowanie) przez przedsiębiorstwa wodociągowe powtórne badania wykazywały już dobrą jakość wody, zgodną z wymaganiami określonymi w przepisach prawa. W 2021 roku nie odnotowano wniosków osób skarżących się na złą jakość wody w wyżej wymienionych wodociągach.

Wodociągi w przedziale produkcji ≤ 100 m³/dobę

Do tej grupy zakwalifikowano 10 wodociągów tj.: Huty Miedzi „Cedynia” w Orsku i MCZ w Lubinie oraz Toszowice, Koźlice, Bytków, Stara Rudna, Lisiec, Rynarcice, Gola, Bolanów.

W porównaniu do 2020 r. liczba wodociągów w tej kategorii zmniejszyła się o jeden.

Stan sanitarno-techniczny budynków i urządzeń wodociągowych nie uległ zmianie – był dobry. Jakość wody zarówno pod względem fizykochemicznym jak i mikrobiologicznym w wymienionych wodociągach była zgodna z obowiązującymi normami z wyjątkiem wystąpienia pojedynczych przypadków nieznacznych przekroczeń bakterii grupy coli, ogólnej liczby mikroorganizmów oraz manganu. Przekroczenia miały charakter krótkotrwały i po przeprowadzeniu działań naprawczych jakość wody była zgodna z obowiązującymi normami.

W 2021 roku nie odnotowano wniosków osób skarżących się na złą jakość wody w wyżej wymienionych wodociągach

INFORMACJE NA TMAT ZWODOCIĄGOWANIA MIEJSCOWOŚCI

W powiecie lubińskim wszystkie miejscowości są zwodociągowane.

W 2021 roku woda dla ludności była dostarczana poprzez 26 wodociągów sieciowych.

Punkty poboru próbek do badań laboratoryjnych – punkty zgodności zlokalizowane są na stacjach uzdatniania wody, w miejscach podawania wody do sieci wodociągowej, po jej uzdatnieniu oraz w miejscach przed uzdatnieniem, a także na sieci, w punktach czerpalnych u konsumentów.

STAN SANITARNY CIEPŁEJ WODY W INSTALACJACH WODOCIĄGOWYCH WEWNĄTRZ BUDYNKÓW

W 2021 roku skontrolowano ciepłą wodę użytkową na obecność bakterii z rodzaju Legionella sp. w 10 obiektach, tj. w 5 szpitalach: Cuprum – Med Sp. z o.o. w Lubinie, Miedziowe Centrum Zdrowia S.A. w Lubinie i Regionalne Centrum Zdrowia Sp. z o.o. w Lubinie, CDT Medicus Sp. z o.o. w Lubinie, Ośrodek Alzheimerowski w Ścinawie, a także w 3 obiektach noclegowych: hotel „Astone Conference&Spa” w Lubinie, Hotel „Baron”, Hotel „Skarbek” w Lubinie oraz domu pomocy społecznej „Szarotka” w Lubinie i Fundacji Przyszań – Dom Seniora ul. Królowej Jadwigi 5 w Ścinawie (badania wykonane w ramach urzędowej kontroli i w ramach kontroli wewnętrznej prowadzonej przez właścicieli budynków).

Przekroczenia dopuszczalnej wartości bakterii z rodzaju Legionella sp. stwierdzono w placówce zapewniającej całodobową opiekę „Przyszań” w Ścinawie (wysokie skażenie), Hotelu „Astone Conference&spa” w Lubinie (średnie skażenie) oraz Hotelu „Baron” w Lubinie (średnie skażenie), w związku z czym Państwowy Powiatowy Inspektor Sanitarny w Lubinie prowadził postępowanie administracyjne. Właściciele obiektów podejmowali działania naprawcze skutkujące poprawą jakości ciepłej wody do zgodnej z wymogami (czyszczenie, dezynfekcja termiczna, chemiczna i płukanie sieci). Ponowne badania wykazywały już odpowiednią jakość mikrobiologiczną ciepłej wody użytkowej wody. Badania ciepłej wody były prowadzone zgodnie z częstotliwością określoną w rozporządzeniu Ministra Zdrowia.

UJĘCIA WÓD WYKORZYSTYWANYCH DO ZAOPATRZENIA W WODĘ DO SPOŻYCIA

Wszystkie wodociągi znajdujące się na terenie powiatu lubińskiego korzystają z wody ujmowanej ze studni głębinowych wierconych, bazujących na wodach czwartorzędowych i trzeciorzędowych. Ujęcia wody oraz stacje uzdatniania wody są odpowiednio zabezpieczone, zamykane, ogrodzone oraz opisane. W przypadku ujęć dla miasta Lubina studnie są również monitorowane. Większość studni ma wyznaczone strefy ochrony

bezpośredniej. Woda ze wszystkich wodociągów znajdujących się na terenie powiatu lubińskiego jest systematycznie badana w ramach nadzoru oraz w ramach kontroli wewnętrznej prowadzonej przez przedsiębiorstwa wodociągowe. W 2021 roku badania wody wykonywane były zgodnie z obowiązującym zakresem (monitoring grupy A i grupy B) oraz opracowanym harmonogramem. Przedsiębiorstwa wodociągowe zbadały wszystkie ujęcia wody w kierunku wstępnego monitoringu substancji promieniotwórczych.

W 2021 roku upoważnieni przedstawiciele Powiatowej Stacji Sanitarno - Epidemiologicznej w Lubinie pobrali łącznie 205 próby wody do badań mikrobiologicznych oraz 166 prób wody do badań fizykochemicznych.

POSTĘPOWANIE ADMINISTRACYJNE ZWIĄZANE Z NADZOREM NAD JAKOŚCIĄ WODY

W 2021 roku Państwowy Powiatowy Inspektor Sanitarny w Lubinie wydał 18 decyzji płatniczych za jakość wody nieodpowiadającą wymaganiom pod względem mikrobiologicznym oraz fizykochemicznym, a także 10 decyzji umarzających postępowanie administracyjne w sprawie usunięcia uchybień higienicznych i zdrowotnych dotyczących jakości wody. Większość stwierdzonych przekroczeń parametrów w wodzie do spożycia miały charakter incydentalny i chwilowy. Wyjątek stanowi jakość wody w wodociągu sieciowym Ścinawa, dla którego Państwowy Powiatowy Inspektor Sanitarny w Lubinie wszczął postępowanie administracyjne, ze względu na utrzymujące się przekroczenia wartości parametrycznej manganu, żelaza, mętności i azotanów oraz bakterii grupy coli i ogólnej liczby mikroorganizmów. Państwowy Powiatowy Inspektor Sanitarny w Lubinie wydał również 2 decyzje stwierdzające warunkową przydatność wody do spożycia przez ludzi – dla wodociągu sieciowego Ścinawa, ze względu na utrzymujące się przekroczenia parametrów fizykochemicznych manganu, mętności i żelaza – decyzja Państwowego Powiatowego Inspektora Sanitarnego w Lubinie nr 411/21 z dnia 13.09.2021 roku oraz dla wodociągu sieciowego Siedlce ze względu na utrzymujące się przekroczenia parametrów fizykochemicznych manganu i żelaza, w związku ze zmianą technologii uzdatniania wody – decyzja nr 480/21 z dnia 15.10.2021 roku. Podejmowane przez przedsiębiorstwa wodociągowe działania naprawcze pozwoliły na uzyskanie jakości wody zgodnej z wymaganiami rozporządzenia Ministra Zdrowia. Państwowy Powiatowy Inspektor Sanitarny w Lubinie wydał również jedną decyzję stwierdzającą brak przydatności wody do spożycia w wodociągu sieciowym Energetyka Szyb Główny ze względu na obecność bakterii escherichia coli w wodzie. Zarządca wodociągu podjął natychmiastowe działania naprawcze, tj. chlorowanie ujęć i sieci oraz jej płukanie, dzięki którym uzyskano jakość wody zgodną

z aktualnymi przepisami. W 2021 roku Państwowy Powiatowy Inspektor Sanitarny w Lubinie nie wydał żadnych decyzji stwierdzających przydatność wody do spożycia na warunkach udzielonego odstępstwa..

STAN SANITARNO-PORZĄDKOWY MIEJSCOWOŚCI

MIASTA I TERENY WIEJSKIE

Na terenie powiatu lubińskiego znajdują się: gmina miejska Lubin, gmina miejsko – wiejska Ścinawa, gmina wiejska Lubin oraz gmina wiejska Rudna.

W 2021 roku, w związku z wystąpieniem epidemii koronawirusa SARS-CoV-2 i zwiększoną liczbą dodatkowych obowiązków związanych z nadzorem epidemiologicznym część kontroli obiektów nie została przeprowadzona. Państwowy Powiatowy Inspektor Sanitarny w Lubinie opiniował regulaminy utrzymania czystości i porządku w gminach. Tereny zielone gmin są zagospodarowane, zadbane oraz pielęgnowane. Zarządcy piaskownic i placów zabaw dbają o coroczną wymianę piasku (przedstawiono protokoły). Miasta i gminy są w niemal 100% skanalizowane. Wyjątek stanowi gmina miejsko – wiejska w Ścinawie, która jest skanalizowana w 58,5%. Odnotowano 7 wniosków osób skarżących się na uciążliwości związane z występowaniem gryzoni, pluskiew, gołębi; 2 wnioski związane z przyłączem kanalizacyjnym i wylewaniem fekaliów, 2 wnioski dotyczące uciążliwości zapachowych z mieszkań i klatki schodowej, 1 wniosek związany z jakością ciepłej wody w bloku mieszkalnym, 1 wniosek dotyczący zalegania śmieci przy kontenerach (część wniosków okazała się zasadna).

TERENY REKREACYJNE

Na terenie działania Powiatowej Stacji Sanitarno - Epidemiologicznej w Lubinie zewidencjonowanych jest 26 w/w obiektów. Do tej grupy zaliczono: 6 parków, 1 teren rekreacyjny oraz osiedlowe place zabaw podzielone na 19 grup należących do poszczególnych zarządców/właścicieli. W 2021 roku kontrolą objęto 25 placów zabaw i 25 piaskownic, 4 siłownie plenerowe, boisko wielofunkcyjne i trzy parki miejskie w Lubinie. Przed sezonem letnim piasek w piaskownicach został wymieniony, przy placach zabaw umieszczone są odpowiednie regulaminy. Wszystkie skontrolowane obiekty były w dobrym stanie sanitarno – porządkowym i technicznym.

USTĘPY PUBLICZNE

Na terenie działania Powiatowej Stacji Sanitarno - Epidemiologicznej w Lubinie jest 8 ustępów publicznych – jeden znajdujący się na dworcu PKS Lubin, 4 podlegające pod Urząd Miejski w Lubinie oraz 3 obiekty mieszczące się w Parku Wrocławskim. W 2021 roku

skontrolowano 6 ustępów. Wszystkie ustępy skanalizowane. Podczas kontroli uchybień nie stwierdzono.

OBIEKTY REKREACJI WODNEJ

PŁYWALNIE KRYTE

Pod nadzorem Powiatowej Stacji Sanitarno - Epidemiologicznej w Lubinie znajduje się 5 pływalni krytych, tj.:

- 4 obiekty w Lubinie: pływalnia RCS Sp. z o. o. „CENTRUM 7” przy ul. Sybiraków 11, pływalnia RCS Sp. z o. o. „USTRONIE” przy ul. M. Konopnickiej 5, pływalnia i jacuzzi Quanfit Fitness&Wellness Sp. z o. o. w galerii Cuprum Arena przy ul. Sikorskiego 20, pływalnia Unikatonia Sp. z o.o. przy ul. Zielonogórskiej 1,

- 1 obiekt w Rudnej: pływalnia przy Szkole Podstawowej im. Jana Pawła II w Rudnej ul. Piaskowa 3.

W 2021 roku przeprowadzono 8 kontroli w/w pływalni.

W porównaniu do 2020 roku liczba nadzorowanych pływalni zmniejszyła się, ponieważ jeden obiekt przy Zespole Szkół ul. Szpakowa w Lubinie został zamknięty.

Zarządzający pływalniami w okresie swojej działalności właściwie realizowali harmonogramy badania wody w pływalniach, zarówno z zakresu bakteriologicznego, jak i fizykochemicznego, a wyniki badań przekazywali do Powiatowej Stacji Sanitarno - Epidemiologicznej w Lubinie.

W 2021 roku badania wody basenowej prowadzone w ramach kontroli wewnętrznej prowadzonej przez zarządzających obiektami oraz pobranej z nadzoru wykazywały dobrą jej jakość, z wyjątkiem występujących sporadycznych nieznacznych przekroczeń parametrów fizykochemicznych (redox, chlor wolny i związany, utlenialność, chloroform, THM, pH) oraz parametru mikrobiologicznego (ogólna liczba mikroorganizmów) w wodzie z niecki i wprowadzonej do niecki basenowej. Wszystkie przekroczenia miały charakter incydentalny. Wartości przekroczonych parametrów były krótkotrwałe i nie stanowiły zagrożenia dla zdrowia kąpiących się. Przeprowadzone natychmiastowe działania naprawcze przez zarządzających pływalniami pozwoliły na doprowadzenie wody do odpowiedniej jakości.

Jakość ciepłej wody użytkowej, badanej w zakresie obecności bakterii z rodzaju Legionella sp. w natryskach oraz w basenach typu whirlpool i wodzie wprowadzanej do niecek basenowych we wszystkich krytych pływalniach była zgodna z obowiązującymi wymogami, z wyjątkiem jednego natrysku na pływalni w Rudnej, gdzie stwierdzono średnie skażenie bakterią z rodzaju Legionella sp. Ponowne badania wody przeprowadzone po działaniach naprawczych wykazywały już dobrą jakość mikrobiologiczną ciepłej wody użytkowej.

W 2021 roku odnotowano jeden wniosek od osób skarżących się na działalność pływalni przy ul. Sikorskiego 20 w Lubinie (wniosek niezasadny).

PŁYWALNIE ODKRYTE

Na terenie działania tutejszej Stacji zlokalizowane są 2 odkryte pływalnie, tj.: kompleks odkrytych basenów RCS Sp. z o.o. w Lubinie przy ul. Odrodzenia 28B oraz Basen sezonowy „Wodnik” ZGK w Ścinawie Sp. z o.o. ul. Królowej Jadwigi 2 w Ścinawie - przekwalifikowany z kategorii baseny.

Kompleks basenów w Lubinie to nowoczesny obiekt dysponujący 3 nieckami basenowymi z podgrzewaną wodą: brodzikiem dla dzieci z wodnym placem zabaw, wielofunkcyjną niecką ze zjeżdżalnią i urządzeniami wytwarzającymi aerozol wodno-powietrzny oraz częścią pływacką, a także niecką do skoków, a także odrębnym wodnym placem zabaw. W bieżącym roku powiększono tereny przeznaczone do plażowania. Uzdatnianie wody w obiekcie odbywa się z zastosowaniem podchlorynu sodu. Pływalnia dysponuje zespołami pomieszczeń sanitarnych, socjalnych, dyżurką ratowników oraz nieckami z wodą z trzema systemami cyrkulacji, zespołem filtrów i niezbędną aparaturą pomiarową i kontrolującą wskaźniki w wodzie basenowej. Wejście na strefę basenową prowadzi wyłącznie przez brodziki do stóp z natryskami. W 2021 roku badania wody basenowej prowadzone w ramach kontroli wewnętrznej przez zarządzającego obiektem wykazywały dobrą jej jakość mikrobiologiczną i fizykochemiczną (w tym badanie na obecność Legionella sp.) z wyjątkiem pojedynczych przekroczeń chloroformu, redox i chloru wolnego. Ze względu na obecność bakterii pseudomonas aeruginosa Państwowy Powiatowy Inspektor Sanitarny w Lubinie wydał decyzję nr 353/21 w dniu 06.08.2021 roku nakazującą wyłączenie niecki rekreacyjnej w basenie wielozadaniowym. Po przeprowadzonych działaniach naprawczych ponowne badania wody wykazywały już dobrą jakość wody.

Basen sezonowy „WODNIK” w Ścinawie przy ul. Królowej Jadwigi 2 ze względu na wprowadzenie uzdatniania wody oraz jej przepływu w nieckach basenowych w 2021 roku zakwalifikowano do kategorii pływalni. Kontrola obiektu na wniosek Strony odbyła się w dniu 30.06.2021 roku Stwierdzono zły stan sanitarno - techniczny obiektu. Do czasu usunięcia stwierdzonych uchybień opisanych w protokole kontroli nie zezwolono na uruchomienie obiektu. Badania laboratoryjne wody wykonane w ramach kontroli wewnętrznej przez zarządzającego obiektem potwierdziły obecność bakterii escherichia coli i pseudomonas aeruginosa w wodzie w nieckach basenowych. Zarządca obiektu podjął działania naprawcze polegające na dezynfekcji wody oraz przeprowadzono podstawowy remont pomieszczeń sanitarnych, poprawiono stan techniczny obiektu basenowego,

tj. uzupełniono braki w fugach, uszczelniono istniejące powierzchnie. Badania wody przeprowadzone po działaniach naprawczych wykazywały brak przekroczeń mikrobiologicznych w wodzie basenowej. Jednak kolejne badania wykazywały przekroczenia bakterii pseudomonas aeruginosa i escheriachia coli. W dniu 4 sierpnia 2021 roku otrzymano informację o awarii układu filtracji i uzdatniania wody, w związku z czym obiekt został zamknięty.

W 2021 roku do Powiatowej Stacji Sanitarnej - Epidemiologicznej w Lubinie wpłynął jeden wniosek dotyczący złego stanu sanitarno - technicznego obiektu w Ścinawie (wniosek zasadny).

OBIEKTY DZIAŁAJĄCE W RAMACH POMOCY SPOŁECZNEJ

DOMY POMOCY SPOŁECZNEJ

Pod nadzorem tutejszej Stacji jest nowy obiekt tj. Dom Pomocy Społecznej „Ostoja” ul. Jerzego Kukuczki 39 w Lubinie Stowarzyszenia Przyjaciół i Rodziców Osób Niepełnosprawnych „RÓWNE SZANSE”, funkcjonujący od 1 maja 2021 roku.

Do 30 kwietnia 2021 roku funkcjonował Miejski Ośrodek Pomocy Społecznej Dom Opieki „SZAROTKA” przy ul. Sybiraków 13 w Lubinie.

Dom Pomocy Społecznej „Ostoja” to obiekt nowy, dwukondygnacyjny, dysponujący 24 pokojami z pomieszczeniami higieniczno – sanitarnymi dla pensjonariuszy, kuchnią, pokojem dziennym i pralnią pomocniczą. Obiekt dostosowany do potrzeb osób niepełnosprawnych. Obiekt urządzony nowocześnie, estetycznie, w dobrym stanie sanitarno – porządkowym i technicznym.

INNE JEDNOSTKI ORGANIZACYJNE POMOCY SPOŁECZNEJ

Na terenie powiatu lubińskiego zlokalizowany jest jeden obiekt Stowarzyszenia MONAR – Dom dla Samotnych Matek z Dziećmi MARKOT w Ścinawie. Obiekt w dalszym ciągu jest nieczynny.

PLACÓWKI ZAPEWNIAJĄCE CAŁODOBOWĄ OPIEKĘ

W kategorii placówek zapewniających całodobową opiekę w powiecie lubińskim znajduje się Fundacja Przystań – Dom Seniora ul. Królowej Jadwigi 5 w Ścinawie. Budynek posiada 3-kondygnacje, przystosowany w całości dla osób niepełnosprawnych, przeznaczony na pobyt stały, czasowy i dzienny pensjonariuszy. Prowadzone są tu usługi pielęgnacyjne, opiekuńcze, lecznicze oraz rehabilitacyjne. Dom dysponuje 21 salami 1, 2 i 3 łózkowymi. Sale wyposażone są w specjalne łóżka rehabilitacyjne, każdy pokój ma dostęp do węzła sanitarnego (ustęp, umywalka, prysznic). Ponadto obiekt wyposażony jest w miejsce kultu religijnego, sale rehabilitacyjne i ćwiczeń siłowych, świetlicę, jadalnię, podręczną kuchnię.

W trakcie kontroli obiektu nie stwierdzono uchybień natury sanitarno - porządkowej ani technicznej.

Państwowy Powiatowy Inspektor Sanitarny w Lubinie prowadził postępowanie administracyjne ze względu na stwierdzenie wysokiego skażenia bakterią z rodzaju Legionella sp. w ciepłej wodzie użytkowej w obiekcie (decyzja nr 153/21 z dnia 13.05.2021 roku). Właściciel obiektu podejmował działania naprawcze skutkujące poprawą jakości ciepłej wody do zgodnej z wymogami (czyszczenie, dezynfekcja termiczna, chemiczna i płukanie sieci). Ponowne badania wykazywały już odpowiednią jakość mikrobiologiczną ciepłej wody użytkowej wody.

W 2021 roku do Powiatowej Stacji Sanitarno - Epidemiologicznej w Lubinie wpłynął jeden wniosek dot. działalności niniejszego obiektu. Kontrola nie potwierdziła zasadności wniosku.

NOCLEGOWNIE

Na terenie działania tutejszej Stacji znajduje się jeden całoroczny obiekt noclegowy - Schronisko dla bezdomnych mężczyzn Koła Lubińskiego Towarzystwa Pomocy im. Św. Brata Alberta przy ul. Parkowej 1 w Lubinie. Działalność schroniska prowadzona jest w dwukondygnacyjnym, wolnostojącym budynku. Obiekt dysponuje 20 pokojami (1-4 osobowymi).

OBIEKTY ŚWIADCZĄCE USŁUGI HOTELARSKIE

HOTELE

Pod nadzorem tutejszej Stacji znajdują się następujące hotele:

- 4 hotele w Lubinie - „Baron”, „Europa”, „Skarbek” oraz „Astone Conference&Spa”,
- 1 hotel na wsi - „Chata Karczowiska” w Karczowiskach.

MOTELE

Pod nadzorem tutejszej Stacji jest jeden motel – „Zajazd Kresy” znajdujący się w Lubinie.

SCHRONISKA

Na terenie działania tutejszej Stacji jest jedno Schronisko Młodzieżowe, mieszczące się w Ścinawie.

INNE OBIEKTY

Do tej grupy zaliczono 5 obiektów, w tym 3 obiekty agroturystyczne tj.:

- Gospodarstwo Agroturystyczne „Czarna Sosna” w Krzeczynie Małym,
- 2 Gospodarstwa Agroturystyczne w Kłopotowie,
- 2 obiekty dysponujące pokojami gościnnymi: MARTIZ i Villa Cuprum w Lubinie.

W I półroczu 2021 roku kontrolą z zakresu sanitarno – porządkowego i technicznego objęto motel w Lubinie oraz z zakresu jakości ciepłej wody użytkowej 3 hotele w Lubinie. Nie stwierdzono uchybień natury sanitarno – porządkowej i technicznej. W ciepłej wodzie użytkowej w dwóch hotelach stwierdzono średnie skażenie bakterią Legionella sp. w związku z czym Państwowy Powiatowy Inspektor Sanitarny w Lubinie prowadził postpowanie administracyjne. Do Powiatowej Stacji Sanitarno - Epidemiologicznej w Lubinie nie wpłynął żaden wniosek dotyczący działalności ww. obiektów.

ZAKŁADY ŚWIADCZĄCE USŁUGI UPIĘKSZAJĄCE CIAŁO

ZAKŁADY FRYZJERSKIE

Pod nadzorem tutejszej Stacji jest 125 zakładów fryzjerskich. W I półroczu 2021 roku w trakcie 13 kontroli nie stwierdzono uchybień natury sanitarno-porządkowej ani technicznej. Pracownicy zakładów fryzjerskich dysponują dużą ilością sprzętu fryzjerskiego – w trakcie przeprowadzonych kontroli nie stwierdzono uchybień w zakresie jego dezynfekcji. W obiektach stosowane są środki dezynfekcyjne o szerokim spektrum działania. Wyposażenie w czystą bieliznę wielorazowego użytku (peleryny, ręczniki itp.) i jednorazową jest w dostatecznej ilości. Postępowanie po użyciu – prawidłowe. Wszystkie zakłady fryzjerskie posiadają wentylację grawitacyjną, w kilku zakładach zainstalowana jest klimatyzacja i wentylacja mechaniczna. W zakładach stosowane były wytyczne Głównego Inspektora Sanitarnego, w związku z epidemią koronawirusa SARS-CoV-2.

W I półroczu 2021 roku do Powiatowej Stacji Sanitarno - Epidemiologicznej w Lubinie nie wpłynęły żadne wnioski dotyczące działalności powyższych zakładów.

ZAKŁADY KOSMETYCZNE

Pod nadzorem tutejszej Stacji w I półroczu 2021 roku było 114 zakładów kosmetycznych. Kontrole przeprowadzone w 14 wyżej wymienionych obiektach wykazały ich dobry stan sanitarno – porządkowy oraz techniczny. Postępowanie z odpadami niebezpiecznymi oraz w zakresie dezynfekcji i sterylizacji w pozostałych zakładach nie budził zastrzeżeń. Większość gabinetów kosmetycznych ma podpisane umowy na sterylizację drobnego sprzętu wielorazowego użytku z Centralną Sterylizatornią, mieszczącą się przy Szpitalu RCZ Sp. z o.o. w Lubinie. Część zakładów posiada własne autoklawy. Przechowywanie pakietów sterylnych jest prawidłowe. Gabinety utrzymane w należytej czystości, estetycznie. Dezynfekcja sprzętu prowadzona jest prawidłowo przy użyciu środków o szerokim spektrum działania. Właściciele obiektów, w których powstają odpady niebezpieczne mają podpisane stosowne umowy na ich odbiór z wyspecjalizowanymi firmami.

Podobnie jak w zakładach fryzjerskich wentylacja grawitacyjna funkcjonuje we wszystkich pomieszczeniach, a w pomieszczeniach higieniczno – sanitarnych - mechaniczna sprzężona ze światłem. W części zakładów zainstalowana jest klimatyzacja.

W okresie sprawozdawczym nie odnotowano żadnych wniosków dotyczących działalności powyższych zakładów.

ZAKŁADY TATUAŻU

Na terenie działania Powiatowej Stacji Sanitarno - Epidemiologicznej w Lubinie zarejestrowanych jest 7 zakładów tatuażu. W I półroczu 2021 roku nie przeprowadzono kontroli w powyższych zakładach. Nie odnotowano żadnych wniosków związanych z działalnością salonów tatuażu.

ZAKŁADY ODNOWY BIOLOGICZNEJ

Pod nadzorem Powiatowej Stacji Sanitarno - Epidemiologicznej w Lubinie w I półroczu 2021 roku było 27 zakładów odnowy biologicznej (w tym solaria, siłownie i salony masażu). Kontrole przeprowadzone w 4 z nich wskazywały na dobry stan sanitarno – porządkowy i techniczny w/w obiektów. Nie stwierdzono zaniedbań w zakresie dezynfekcji. W wyżej wymienionych obiektach stosowane są środki dezynfekcyjne o szerokim spektrum działania. Środków czystościowych, higienicznych, dezynfekcyjnych - wystarczająca ilość. Zakłady wyposażone są w odpowiednie ilości bielizny jednorazowej (prześcieradła i ręczniki papierowe). W pomieszczeniach, w których odbywają się zajęcia fitness bądź w siłowniach zainstalowana jest klimatyzacja lub wentylacja mechaniczna nawiewno - wywiewna, w solariach i w niektórych gabinetach masażu zastosowano wentylację mechaniczną.

W I półroczu 2021 roku do Powiatowej Stacji Sanitarno - Epidemiologicznej w Lubinie wpłynęły 4 wnioski, w tym 3 wnioski dotyczące łamania przepisów epidemicznych (niezasadne) i jeden wniosek dotyczący hałasu z urządzeń muzycznych ze Studia Polce Dance (wniosek częściowo zasadny).

ZAKŁADY POZOSTAŁE

W I półroczu 2021 roku nadzorem tutejszej Stacji objętych było 12 zakładów, w których świadczone są łącznie różne usługi upiększające ciało. Kontrola przeprowadzona w 1 tego typu obiekcie wskazała jego dobry stan sanitarno – porządkowy i techniczny, bez zastrzeżeń. Nie stwierdzono zaniedbań dotyczących dezynfekcji sprzętu, narzędzi lub powierzchni ogólnych. Zaopatrzenie w środki czystościowe, dezynfekcyjne i sprzęt porządkowy jest wystarczające i w szerokim asortymencie. W zakładach, gdzie prowadzone są usługi kosmetyczne, właściciele działalności mają podpisane umowy z Centralną Sterylizatornią RCZ Sp. z o.o. w Lubinie na sterylizację narzędzi wielokrotnego użytku bądź posiadają

własne autoklawy. Wentylacja grawitacyjna we wszystkich obiektach sprawna, bez zastrzeżeń.

CMENTARZE, DOMY PRZEDPOGRZEBOWE, EKSHUMACJE

Cmentarze – na terenie działania tutejszej Stacji jest 19 w/w obiektów (bez zmian w porównaniu do 2020 roku), w tym: 3 w miastach i 16 na terenie wsi. Na jednym nadzorowanym cmentarzu w Ścinawie znajduje się kaplica wyposażona w chłodnię do przechowywania zwłok. W I półroczu 2021 roku cmentarzy nie kontrolowano.

Domy przedpogrzebowe - na terenie objętym nadzorem Powiatowej Stacji Sanitarno - Epidemiologicznej Lubin są obecnie 2 domy przedpogrzebowe, w których przygotowywane są zwłoki do pochówku, tj.: 1 dom przedpogrzebowy firmy pogrzebowej „Leonardo” oraz 1 dom firmy pogrzebowej „Fenix” w Lubinie. Ponadto w dwóch szpitalach zlokalizowane są pomieszczenia do przygotowania zwłok i chłodnie na zwłoki. Firma Leonardo posiada również nowoczesne krematorium, w którym przeprowadza się pośmiertne spalenie zwłok przed pochówkiem. W I półroczu 2021 roku skontrolowano jeden obiekt w Lubinie. Pomieszczenia i ich wyposażenie w dobrym stanie sanitarno – porządkowym i technicznym, bez zastrzeżeń. W obiekcie opracowane są odpowiednie procedury i środki ochrony indywidualnej pracowników. Postępowanie z odpadami właściwe.

Ekshumacje – w I półroczu 2021 roku wydano 47 decyzji zezwalających na przeprowadzenie ekshumacji. Pracownicy Powiatowej Stacji Sanitarno - Epidemiologicznej w Lubinie wykonali 2 kontrole warunków przeprowadzenia prac ekshumacyjnych, w trakcie których nie stwierdzono nieprawidłowości. Na terenie powiatu lubińskiego ekshumacjami zajmują się wyłącznie uprawnione do tego celu podmioty - firmy pogrzebowe. Postępowanie ze zwłokami i szczątkami ludzkimi oraz przygotowanie pracowników do prac ekshumacyjnych – zgodne z wymogami. Państwowy Powiatowy Inspektor Sanitarny w Lubinie wydał również 1 decyzję na przewóz urny za granicę oraz 11 opinii w formie postanowień na przewóz zwłok/urny z zagranicy do Polski. Nieprawidłowości związanych z przewozem zwłok/urn nie stwierdzono.

OBIEKTY OBSŁUGI PASAŻERSKIEJ

DWORCE I STACJE KOLEJOWE

Pod nadzorem tutejszej Stacji są 2 obiekty tj.: dworzec PKP w Ścinawie oraz Stacja PKP w Rudnej. Obiekty nie kontrolowane w I półroczu 2021 roku.

DWORCE AUTOBUSOWE

Na terenie Lubina znajduje się jeden dworzec autobusowy, który usytuowany jest w budynku wolnostojącym w kompleksie z galerią handlowo-usługową. Obiektu nie skontrolowano w I półroczu 2021 roku.

Nie odnotowano żadnych pism interwencyjnych ze strony podróżnych.

WIATY PRZYSTANKOWE

W I półroczu 2021 roku wiat przystankowych nie kontrolowano.

STAN SANITARNY INNYCH OBIEKTÓW

Do w/w grupy w I półroczu 2021 roku zaliczono: 1 Port Lotniczy przy Aeroklubie Zagłębia Miedziowego w Lubinie, 17 oczyszczalni ścieków, 10 stacji paliw, 3 sklepy z odzieżą używaną, 8 domów kultury i świetlic, 1 kino, 1 lodowisko, 7 parkingów, 1 zbiornik wyrównawczy, 2 składowiska odpadów, 1 magazyn odpadów medycznych, 28 aptek, 4 stadiony i boiska, 1 przytulisko, 2 targowiska, 9 zakładów pogrzebowych oraz 1 hala widowiskowo – sportowa, 1 hala kortów tenisowych, 1 strzelnica sportowa i bowling club. Obiekty kontrolowane akcyjnie, są w dobrym stanie sanitarno – porządkowym i technicznym. W I półroczu 2021 roku przeprowadzono 5 kontroli w wyżej wymienionych obiektach, uchybień nie stwierdzono.

PODMIOTY LECZNICZE

SZPITALA

W porównaniu do 2020 roku liczba szpitali nadzorowanych przez Powiatową Stację Sanitarno - Epidemiologiczną w Lubinie nie zmieniła się.

Pod nadzorem tutejszej Stacji znajdują się następujące szpitale:

- Regionalne Centrum Zdrowia Sp. z o. o. w Lubinie, ul. Bema 5-6,
- Miedziowe Centrum Zdrowia S.A. w Lubinie, ul. M. Skłodowskiej - Curie 54,
- Cuprum –Med Sp. z o.o. w Lubinie, ul. M. Skłodowskiej – Curie 70,
- Ośrodek Badawczo-Naukowo-Dydaktyczny Chorób Ośrodkowych im. Księdza Henryka Kardynała Gulbinowicza - Ośrodek Alzheimerowski Sp. z o.o. w Ścinawie, ul. Jana Pawła II 12,
- Centrum Diagnostyczno - Terapeutyczne „MEDICUS” Sp. z o.o. w Lubinie, ul. Leśna 8.

W I półroczu 2021 roku kontrole z zakresu sanitarno – porządkowego i technicznego przeprowadzono w dwóch obiektach, tj.: w szpitalu Miedziowego Centrum Zdrowia S.A. w Lubinie oraz Centrum Diagnostyczno - Terapeutyczne „MEDICUS” Sp. z o.o. w Lubinie. Ponadto we wszystkich pięciu szpitalach przeprowadzono kontrole sprawdzające jakość mikrobiologiczną ciepłej wody użytkowej. Uchybień nie stwierdzono.

Nie odnotowano wniosków dotyczących działalności wyżej wymienionych obiektów.

Szpital Regionalnego Centrum Zdrowia Sp. z o. o. w Lubinie ul. Bema 5 - 6

Państwowy Powiatowy Inspektor Sanitarny w Lubinie wydał jedną decyzję nakazującą dotyczącą wyposażenia izolatki na Oddziale Anestezjologii i Intensywnej Terapii w terminie do dnia 31 grudnia 2021 roku oraz remont ścian i sufitów oraz podłóg na korytarzach, salach chorych na Oddziale Chirurgii Urazowo - Ortopedycznej A i B oraz na Oddziale Położniczo – Ginekologicznym, a także wyposażenie pokoi dla noworodków obserwowanych, wcześniaków, intensywnej opieki noworodka w śluzie umywalkowo – fartuchowe na Oddziale Neonatologicznym z Pododdziałem Patologii Noworodka w terminie do dnia 31 grudnia 2022 roku. W dalszym ciągu obowiązuje decyzja Państwowego Powiatowego Inspektora Sanitarnego w Lubinie na 2 oddziały szpitalne – Oddział Chirurgii Ogólnej i Chirurgii Onkologicznej z terminem wykonania obowiązków do dnia 31 grudnia 2021 roku oraz decyzja w części dotyczącej wyposażenia oddziału pediatrycznego w łóżka/fotele dla rodziców/opiekunów dzieci zgodnie z harmonogramem do dnia 31.12.2022 roku. Rozpoczęto również modernizację oddziału Neonatologicznego z Pododdziałem Patologii Noworodka. W szpitalu wykonano m.in.: wyposażono brudowniki w płuczki – dezynfekторы, wyremontowano pomieszczenia higieniczno – sanitarne dla osób niepełnosprawnych, wyposażono w natrysk zakład rehabilitacji, wyremontowano część sal chorych na poszczególnych oddziałach. Ponadto działalność szpitala RCZ Sp. z o.o. w Lubinie w 2021 roku zdominowana była przez zadania związane z przyjmowaniem pacjentów zakażonych SARS-CoV-2. W związku z tym dla w/w pacjentów wydzielono m.in. oddziały „covidowe” w oddzielnym budynku, a także pomieszczenia w SOR.

Szpital Miedziowego Centrum Zdrowia S.A. w Lubinie ul. M. Skłodowskiej - Curie 54

- szpital składa się z kilku budynków oznaczonych jako: D-40, D-20 oraz D-7, zlokalizowanych przy ul. M. Skłodowskiej-Curie w Lubinie. Poszczególne oddziały szpitalne mieszczą się na dziewięciu piętrach budynku D-40 oraz w budynku D-7. Należą do nich: Oddział Onkologiczny, Oddział Okulistyczny, Oddział Otolaryngologiczny, Oddział Gastroenterologiczny, Oddział Kardiologiczny i Intensywnego Nadzoru Kardiologicznego DINK, Oddział Chorób Wewnętrznych i Diabetologii, Oddział Rehabilitacji Kardiologicznej, Oddział Intensywnej Terapii i Anestezjologii. Ponadto w szpitalu znajdują się takie jednostki jak: centralna izba przyjęć (m.in. z izbą okulistyczną, laryngologiczną, onkologiczną, gastroenterologiczną i diabetologiczną), blok operacyjny oraz specjalistyczne pracownie m.in.: Zakład Diagnostyki Obrazowej, czy Pracownie Kardiologii Interwencyjnej.

W I półroczu 2021 roku podczas kontroli szpitala z zakresu stanu sanitarno – porządkowego i technicznego zastrzeżeń nie stwierdzono. Oddział Anestezjologii i Intensywnej Terapii został przeniesiony do zmodernizowanych pomieszczeń na V piętro w budynku D-40. Oddział przeznaczony jest dla 7 pacjentów. W związku ze stanem epidemii w szpitalu wyodrębniono oddziały covidowe. Wszystkie pomieszczenia w dobrym stanie sanitarno – porządkowym i technicznym.

Szpital Centrum Diagnostyczno - Terapeutyczne „MEDICUS” Spółka z o. o. w Lubinie ul. Leśna 8 - szpital mieści się na trzech kondygnacjach budynku, zlokalizowanego przy ul. Leśnej 8 w Lubinie. Na parterze zlokalizowane są m.in. izba przyjęć, rejestracja i szatnia, na pierwszym piętrze zlokalizowany jest oddział szpitalny podzielony funkcyjnie na część zachowawczą oraz zabiegową. Na drugim piętrze zlokalizowany jest blok operacyjny oraz centralna sterylizatornia. Zostały wykonane obowiązki z decyzji Państwowego Powiatowego Inspektora Sanitarnego w Lubinie dotyczące zaopatrzenia obiektu w rezerwowe źródło wody zapewniające jej 12 godzinny zapas. Obiekt w dobrym stanie sanitarno – porządkowym i technicznym.

Cuprum – Med Sp. z o. o. w Lubinie ul. M. Skłodowskiej – Curie 70

- obiekt zlokalizowany jest w wolnostojącym dwukondygnacyjnym budynku, mieszczącym się przy ul. M. Skłodowskiej-Curie w Lubinie. Budynek przystosowany jest dla potrzeb osób niepełnosprawnych. Zakres świadczeń zdrowotnych w/w podmiotu leczniczego obejmuje: ambulatoryjne świadczenia zdrowotne (m.in. poradnie, zakład rehabilitacji), stacjonarne i całodobowe świadczenia inne niż szpitalne: Oddział Dzienny Psychogeriatryczny i Oddział Dzienny Psychiatryczny Rehabilitacyjny oraz stacjonarne i całodobowe świadczenia zdrowotne – szpitalne: Oddział Pielęgnacyjno-Opiekuńczy, Oddział Rehabilitacji Kardiologicznej.

Ośrodek Badawczo-Naukowo-Dydaktyczny Chorób Otepiennych im. Księdza Henryka Kardynała Gulbinowicza - Ośrodek Alzheimerowski Sp. z o. o. w Ścinawie ul. Jana Pawła II 12 – ośrodek mieści się w trzykondygnacyjnym budynku przy ul. Jana Pawła II w Ścinawie, przystosowanym dla potrzeb osób niepełnosprawnych, wyposażonym w 2 windy. W budynku zlokalizowane są Oddział Psychogeriatryczny A i B, pododdział Alzheimerowski oraz Oddział Rehabilitacji Psychiatrycznej. Na parterze znajduje się część ambulatoryjna i rehabilitacyjna. Wyposażenie pokoi standardowe, pokoje monitorowane. Większość pokoi wyposażona jest we własne węzły higieniczno - sanitarne. W dalszym ciągu obowiązuje decyzja Państwowego Powiatowego Inspektora Sanitarnego w Lubinie nakazująca wykonanie

rezerwowego źródła zaopatrzenia w wodę w Ośrodku w Ścinawie w terminie do 31.12.2021 roku.

PRZYCHODNIE, OŚRODKI, PORADNIE, AMBULATORIA

W I półroczu 2021 roku pracownicy Sekcji Higieny Komunalnej przeprowadzili łącznie 9 kontroli przychodni, ośrodków, pogotowia ratunkowego i zakładu rehabilitacji. Stan techniczno - sanitarny i funkcjonalny obiektów tej kategorii jest dobry. Miedziowe Centrum Zdrowia S.A. w Lubinie wykonał w Zakładzie Rehabilitacji obowiązki wynikające z decyzji Państwowego Powiatowego Inspektora Sanitarnego w Lubinie z 2020 roku i wyposażył w natrysk pomieszczenie higieniczno – sanitarne dla osób niepełnosprawnych.

W trakcie przeprowadzonych pozostałych kontroli nie stwierdzono zastrzeżeń natury sanitarno – porządkowej ani technicznej. Podmioty lecznicze działające w powiecie lubińskim zaopatrywane są w wodę z podległych terenowo wodociągów sieciowych. W obiektach nie stwierdzono nieprawidłowości w zakresie odprowadzania ścieków, gospodarki odpadami medycznymi i komunalnymi. Postępowanie z odpadami medycznymi niebezpiecznymi prawidłowe. Właściwe jest również postępowanie ze sprzętem jednorazowego i wielorazowego użytku, dezynfekcja oraz sterylizacja narzędzi i sprzętu. Odpady medyczne zbierane są selektywnie. Odbiorem odpadów medycznych do spalania zgodnie z zawartymi umowami zajmują się wyspecjalizowane firmy, posiadające stosowne zezwolenia. Postępowanie z czystą i brudną bielizną nie uległo zmianie, w porównaniu do roku ubiegłego - nie budzi zastrzeżeń. Praniem bielizny zajmują się wyspecjalizowane firmy, dysponujące własnymi środkami transportu do przewozu brudnej i czystej bielizny. W zakładach używana jest przede wszystkim bielizna jednorazowego użytku, a z bielizny wielorazowej stosuje się tylko fartuchy ochronne. Bieżący stan sanitarno - porządkowy i techniczny pomieszczeń i wyposażenia obiektów podmiotów leczniczych jest dobry, bez zastrzeżeń.

W I półroczu 2021 roku nie odnotowano wniosków od osób skarżących się na działalność przychodni.

STACJE DIALIZ

Na terenie działania Powiatowej Stacji Sanitarno - Epidemiologicznej w Lubinie funkcjonuje jeden obiekt - Fresenius Nephrocare Polska Sp. z o. o., Ośrodek Dializ nr 56 w Lubinie. Obiekt nie został skontrolowany w I półroczu 2021 roku.

PRAKTYKI LEKARSKIE, PRAKTYKI PIELEŃNIAREK I POŁOŻNYCH

W I półroczu 2021 roku ogółem skontrolowano 6 prywatnych gabinetów lekarskich ze 112 będących w ewidencji Powiatowej Stacji Sanitarno - Epidemiologicznej w Lubinie. Stan sanitarno – higieniczny i techniczny wszystkich skontrolowanych gabinetów był dobry.

Podczas kontroli nie stwierdzono nieprawidłowości natury sanitarno - porządkowej ani technicznej. Pomieszczenia i ich wyposażenie spełniają obowiązujące wymogi. Wszystkie gabinety lekarskie zaopatrywane są w wodę z wodociągów sieciowych. Postępowanie z odpadami medycznymi nie budzi zastrzeżeń. Właściciele gabinetów mają podpisane umowy z wyspecjalizowanymi firmami na ich odbiór oraz utylizację. Postępowanie z bielizną czystą i brudną jest identyczne jak w innych podmiotach leczniczych. W gabinetach lekarskich z bielizny wielorazowej stosuje się tylko odzież roboczą (fartuchy). W obiektach używana jest przede wszystkim bielizna jednorazowego użytku, której jest wystarczający zapas.

DZIAŁALNOŚĆ KONTROLNO – REPRESYJNA

Tabela nr 1

Lp.	Grupy obiektów i środki transportu	Liczba kontroli	Decyzje podstawowe	Decyzje prolongujące	Decyzje płatnicze	Liczba mandatów	Kwota mandatów
1	Wodociągi	43	4	0	6	0	0
2	Inne podmioty zaopatrujące w wodę	0	0	0	0	0	0
3	Pływalnie kryte	7	1	0	2	0	0
4	Pływalnie odkryte	2	0	0	0	0	0
5	Pływalnie mieszane	0	0	0	0	0	0
6	Parki wodne	0	0	0	0	0	0
7	Kąpieliska	0	0	0	0	0	0
8	Miejsca wykorzystywane do kąpieli	0	0	0	0	0	0
9	Baseny	0	0	0	0	0	0
10	Plaże	0	0	0	0	0	0
11	Domy pomocy społecznej	2	0	0	0	0	0
12	Inne jednostki organizacyjne pomocy społecznej	0	0	0	0	0	0

13	Placówki zapewniające całodobową opiekę	1	1	0	0	0	0
14	Noclegownie	0	0	0	0	0	0
15	Hotele	3	0	0	0	0	0
16	Motele	1	0	0	0	0	0
17	Pensjonaty	0	0	0	0	0	0
18	Kempingi	0	0	0	0	0	0
19	Domy wycieczkowe	0	0	0	0	0	0
20	Schroniska, pola biwakowe	0	0	0	0	0	0
21	Inne obiekty, w których świadczone są usługi hotelarskie (np. ośrodki wczasowe)	0	0	0	0	0	0
22	Ustępy publiczne	4	0	0	0	0	0
23	Zakłady fryzjerskie	13	0	0	0	0	0
24	Zakłady kosmetyczne	14	0	0	0	0	0
25	Zakłady tatuażu	0	0	0	0	0	0
26	Zakłady odnowy biologicznej	4	0	0	0	0	0
27	Inne zakłady, w których świadczone są łącznie więcej niż jedna z usług - fryzjerskie, kosmetyczne, odnowy biologicznej i tatuażu	1	0	0	0	0	0
28	Dworce autobusowe	0	0	0	0	0	0
29	Dworce i stacje kolejowe	0	0	0	0	0	0
30	Wiaty przystankowe	0	0	0	0	0	0
31	Porty lotnicze	0	0	0	0	0	0
32	Przystanie jednostek pływających rekreacyjnych i sportowych	0	0	0	0	0	0
33	Przejścia graniczne	0	0	0	0	0	0

34	Tereny rekreacyjne	5	0	0	0	0	0
35	Inne obiekty użyteczności publicznej	5	0	0	0	0	0
36	Autobusy komunikacji publicznej	0	0	0	0	0	0
37	Autobusy turystyczne	0	0	0	0	0	0
38	Tramwaje	0	0	0	0	0	0
39	Pociągi	0	0	0	0	0	0
40	Statki i promy pasażerskie	0	0	0	0	0	0
41	Samoloty pasażerskie	0	0	0	0	0	0
42	Samochody służące do przewozu zwłok i szczątków ludzkich	0	0	0	0	0	0
43	Samochody służące do przewozu bielizny	0	0	0	0	0	0
44	Cmentarze	0	0	0	0	0	0
45	Domy przedpogrzebowe	1	0	0	0	0	0
46	Ekshumacje	2	47	0	0	0	0
RAZEM		108	53	0	8	0	0

Tabela nr 2

DZIAŁALNOŚĆ KONTROLNO-REPRESYJNA – podmioty lecznicze

Lp.	Nazwa obiektu	Liczba wg ewidencji	Liczba kontroli	Liczba obiektów ze złym stanem sanitarnym	Decyzje podstawowe	Decyzje prolongujące	Decyzje płatnicze	Liczba mandatów	Kwota mandatów
1	Szpitala	5	4	0	1	2	1	0	0
2	Szpitala uzdrowiskowe	0	0	0	0	0	0	0	0
3	Sanatoria, prewentoria	0	0	0	0	0	0	0	0
4	Zakłady opiekuńczo - lecznicze i pielęgnacyjno - opiekuńcze	0	0	0	0	0	0	0	0
5	Hospicja	0	0	0	0	0	0	0	0
6	Przychodnie, ośrodki, poradnie, ambulatoria	58	8	0	1	0	0	0	0
7	Pogotowia ratunkowe	1	0	0	0	0	0	0	0
8	Zakłady rehabilitacji leczniczej	1	1	0	0	0	0	0	0
9	Praktyki lekarskie	111	6	0	0	0	0	0	0
10	Praktyki pielęgniarek i położnych	1	0	0	0	0	0	0	0
11	Stacje dializ	1	0	0	0	0	0	0	0

4. SEKCJA HIGIENA PRACY

Ocena środowiska pracy

Sekcja Higieny Pracy na terenie objętym działalnością Powiatowej Stacji Sanitarno – Epidemiologicznej w Lubinie w 2021 roku nadzorowała warunki pracy w 231 zakładach, w których zatrudnionych było łącznie 12 381 pracowników z czego około 84,0% zatrudnionych było w zakładach prowadzących działalność związaną z wydobywaniem i produkcją miedzi, budownictwem, transportem lądowym, handlem detalicznym i hurtowym, produkcją odzieży oraz opieką zdrowotną. Przeważającą część (około 80,0%) nadzorowanych obiektów stanowiły zakłady małe – zatrudniające do 50 osób.

W 2021 roku przeprowadzono 19 kontroli w 17 nadzorowanych obiektach, które wykazały uchybienia higieniczno – sanitarne w 7 zakładach. W dwóch zakładach, w których stwierdzono uchybienia, decyzje zostaną wydane w 2022 roku.

Najczęściej stwierdzano następujące nieprawidłowości:

- brak aktualnej i zgodnej z przepisami prawa oceny ryzyka zawodowego, związanego z wykonywaną pracą, na stanowiskach pracy w kontrolowanych zakładach,
- brak rejestru czynników szkodliwych dla zdrowia dla pracowników zatrudnionych w zakładzie,
- brak kart badań i pomiarów czynników szkodliwych dla zdrowia dla pracowników zatrudnionych w zakładzie,
- brak spisu i kart charakterystyki substancji chemicznych i/lub ich mieszanin sklasyfikowanych jako niebezpieczne lub stwarzające zagrożenie,
- brak prowadzonych na bieżąco rejestrów prac i pracowników narażonych na szkodliwe czynniki biologiczne w środowisku pracy,
- niewłaściwy stan techniczno – sanitarny pomieszczeń higieniczno – sanitarnych,
- brak zapewnienia systemu udzielania pierwszej pomocy w razie wypadku,
- brak instrukcji stanowiskowych bhp,
- wprowadzanie do obrotu produktu biobójczego bez wymaganego zezwolenia.

W 2021 roku wydano ogółem 10 decyzji administracyjnych w tym:

- 5 decyzji płatniczych,
- 3 decyzje podstawowych nakazujących usunięcie uchybień,
- 1 decyzję umarzającą postępowanie administracyjne w całości,
- 1 decyzję o wygaśnięciu decyzji nakazującej.

Poprawę warunków pracy stwierdzono podczas kontroli sprawdzających w 6 zakładach pracy, w tym w 5 zakładach pracy, w wyniku realizacji nakazów decyzji wydanych w 2020 roku i 1 zakładzie pracy, w wyniku realizacji nakazów decyzji z 2019 roku (nakazy 5 decyzji wydanych w 2020 roku oraz 1 decyzji wydanej w 2019 roku zostały wykonane, w pozostałych zakładach termin realizacji nie upłynął).

Chemikalia - wprowadzanie do obrotu i stosowanie w działalności zawodowej

W ewidencji Sekcji Higieny Pracy Powiatowej Stacji Sanitarnej - Epidemiologicznej w Lubinie znajduje się 34 podmioty wprowadzające do obrotu substancje i mieszaniny chemiczne w tym 5 dalszych użytkowników, wytwarzających mieszaniny oraz 29 dystrybutorów wprowadzających do obrotu w przeważającej ilości materiały chemii budowlanej, produkty do eksploatacji pojazdów samochodowych i lakiernictwa oraz prekursorzy narkotyków kategorii 3.

- 5 podmiotów (prowadzących sprzedaż detaliczną lub hurtową kwasu siarkowego, kwasu solnego, acetonu) i produkty biobójcze - 13 podmiotów (prowadzących sprzedaż detaliczną produktów biobójczych, stosowanych do dezynfekcji rąk i powierzchni, w budownictwie oraz do zwalczania szkodników; nie są to podmioty odpowiedzialne za pierwsze wprowadzenie do obrotu produktu biobójczego).

Substancje chemiczne i ich mieszaniny stosowane były w działalności zawodowej w 179 zakładach pracy. W zakresie stosowania chemikaliów przeprowadzono 12 kontroli w zakładach, będących dalszymi użytkownikami, 2 kontrole w zakresie wprowadzania do obrotu oraz w zakresie stosowania produktów biobójczych.

W zakresie stosowania chemikaliów stwierdzono w 5 zakładach uchybienia, tj.:

- brak spisu stosowanych substancji i mieszanin niebezpiecznych,
- brak kart charakterystyki stosowanych substancji i mieszanin niebezpiecznych,
- brak instrukcji stanowiskowej bhp pracy przy stosowaniu niebezpiecznych chemikaliów,
- niewłaściwe przechowywanie mieszanin chemicznych.

Wydano 2 decyzje w zakresie stosowania i 1 decyzję dotyczącą wprowadzania do obrotu produktu biobójczego bez wymaganego pozwolenia.

Środki zastępcze lub nowe substancje psychoaktywne

W roku sprawozdawczym Sekcja Higieny Pracy prowadziła nadzór nad przestrzeganiem zakazu wytwarzania i wprowadzania do obrotu środków zastępczych lub nowych substancji psychoaktywnych. W roku sprawozdawczym, na terenie objętym nadzorem Państwowego Powiatowego Inspektora Sanitarnego w Lubinie nie odnotowano przypadków łamania zakazu

wytwarzania i wprowadzania do obrotu środków zastępczych lub nowych substancji psychoaktywnych.

Sekcja Higieny Pracy prowadzi monitoring sytuacji epidemiologicznej w zakresie używania środków zastępczych i nowych substancji psychoaktywnych, w tym zbiera i analizuje dane nt. zatruc na podstawie współpracy z konsultantami i z podmiotami leczniczymi. W roku sprawozdawczym odnotowano 7 podejrzeń zatruc środkami zastępczymi lub nowymi substancjami psychoaktywnymi, o których poinformowano Powiatowe Centrum Zarządzania Kryzysowego Starostwa Powiatowego w Lubinie oraz Komendę Powiatową Policji w Lubinie.

Ocena narażenia zawodowego

Z analizy narażenia zawodowego wynika, iż ogółem 1729 pracowników w 16 zakładach pracowało w warunkach szkodliwych, tj. w warunkach, w których stwierdzono stężenia i natężenia czynników szkodliwych dla zdrowia przekraczające dopuszczalne normy NDS/NDN co stanowiło około 14,0 % osób zatrudnionych w zakładach objętych nadzorem. Jest to liczba osób liczonych 1 raz - niezależnie od liczby czynników szkodliwych, w przekroczeniu których pracowała dana osoba. Dominującymi czynnikami szkodliwymi dla zdrowia w środowisku pracy, podobnie jak w latach wcześniejszych, były przede wszystkim hałas i pyły nie sklasyfikowane ze względu na toksyczność oraz w mniejszym stopniu drgania mechaniczne. W warunkach przekroczenia NDN hałasu, zagrażających zawodowym uszkodzeniem słuchu, pracowało 1564 osoby. W narażeniu na pyły w stężeniach przekraczających NDS pracowało 809 osób, co stwarzało ryzyko wystąpienia choroby zawodowej pylicy płuc. W narażeniu na drgania mechaniczne przekraczające NDN pracowało 229 osób, co stwarzało ryzyko wystąpienia choroby zawodowej zespołu wibracyjnego.

Tabela nr 1 przedstawia liczbę osób zatrudnionych w warunkach szkodliwych z podziałem na rodzaj działalności gospodarczej według Polskiej Klasyfikacji Działalności.

Liczba osób zatrudnionych w warunkach szkodliwych z podziałem na PKD

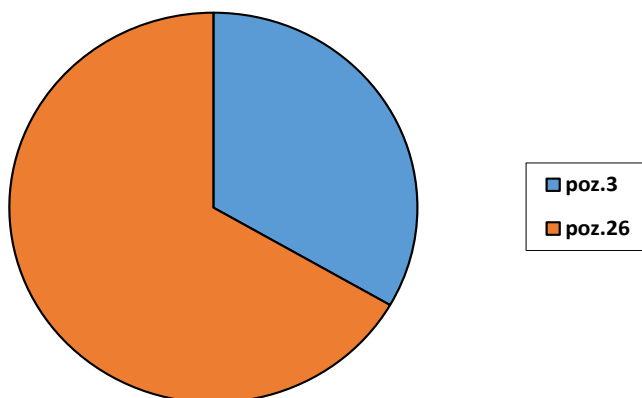
Dział PKD	Nazwa działu PKD	Liczba osób zatrudnionych powyżej NDS i NDN (osoby liczone 1 raz)	Procentowa liczba osób zatrudnionych powyżej NDS i NDN (osoby liczone 1 raz)
07	Kopalnictwo rud metali	1278	73,8 %
24	Produkcja metali	168	9,7 %
41 - 43	Budownictwo	123	7,3 %
	Pozostałe PKD	160	9,2 %
	Razem (wszystkie PKD)	1729	100 %

Likwidacja przekroczeń normatywów higienicznych tych czynników najczęściej była niemożliwa ze względów technicznych bądź technologicznych. Egzekwowane było wówczas stosowanie odpowiednich środków ochrony osobistej dostosowanych do rodzaju zagrożeń oraz rozwiązań organizacyjnych ograniczających narażenie pracowników. Podobnie jak w latach ubiegłych największe zagrożenia zdrowotne w środowisku pracy powiatu lubińskiego występowało w zakładach pracy związanych z wydobywaniem i produkcją miedzi. Wymienić tu należy zakłady KGHM Polska Miedź S.A. takie jak: Zakłady Górnicze „Lubin”, Zakłady Wzbogacania Rud, Huta Miedzi „Cedynia” oraz zakłady branży budowlanej tj. Przedsiębiorstwo Budowy Kopalń „PeBeKa” S.A.

Choroby zawodowe

Następstwem pracy w warunkach szkodliwych dla zdrowia są choroby zawodowe. W 2021 roku w powiecie lubińskim dokonano 20 zgłoszeń podejrzeń chorób zawodowych (zgłaszano jednostki chorobowe z poz. 3, 21 i 26 wykazu chorób zawodowych). Wydano 21 decyzji, w tym: 6 decyzji o stwierdzeniu choroby zawodowej, 9 decyzji o braku podstaw do stwierdzenia choroby zawodowej oraz 6 decyzji innych np. umarzających postępowanie administracyjne. W porównaniu z rokiem ubiegłym nastąpił spadek stwierdzonych chorób zawodowych o 1 przypadek. Wykres nr 1 przedstawia stwierdzone choroby zawodowe w 2021 roku w powiecie lubińskim.

Stwierdzone choroby zawodowe w 2021 roku w powiecie lubińskim



- pylice płuc (poz. 3) - 2,
- choroby zakaźne lub pasożytnicze albo ich następstwa (poz. 26) - 4

Stwierdzone choroby zawodowe na terenie powiatu lubińskiego w latach 2020 - 2021

Lp.	Rok 2020		Rok 2021	
	Nazwa choroby	Liczba	Nazwa choroby	Liczba
1	Pylice płuc	5	Pylice płuc	2
2	Obustronny trwały ubytek słuchu	2	Choroby zakaźne lub pasożytnicze albo ich następstwa (borelioza - 1, Covid-19 – 3)	4
Razem		7		6

W tabeli nr 2 dokonano zestawienia stwierdzonych chorób zawodowych w latach 2020 - 2021. Dominujące zagrożenie pyłami zawierającymi wolną krystaliczną krzemionkę w środowisku pracy, jak również narażenie zawodowe na wirus SARS-CoV-2 wywołujący Covid-19, znajduje odzwierciedlenie w rodzaju i liczbie chorób zawodowych wywołanych tymi czynnikami, tj. choroby zakaźne lub pasożytnicze albo ich następstwa i pylice płuc.

5. SEKCJA ZDROWIA PUBLICZNEGO I PROMOCJI ZDROWIA

STAN SANITARNY ZAKŁADÓW NAUCZANIA I WYCHOWANIA

Sekcja Zdrowia Publicznego i Promocji Zdrowia w zakresie Higieny Dzieci i Młodzieży w roku 2021 prowadziła działania zmierzające do poprawy warunków higieniczno-sanitarnych w placówkach oświatowo - wychowawczych, żłobkach, klubach dziecięcych poprzez sprawowanie bieżącego nadzoru sanitarnego nad tymi placówkami, eliminowanie czynników zagrażających zdrowiu dzieci i młodzieży oraz zaniedbań w zakresie bezpieczeństwa. W placówkach objętych nadzorem przeprowadzono 54 kontrole, wykonano 394 badania, wydano 2 decyzje administracyjne (1 zmieniająca termin, 1 opinia w formie decyzji dot. limitu miejsc w żłobku) oraz 9 opinii sanitarnych na wniosek strony o spełnieniu wymagań higieniczno - zdrowotnych w obiekcie.

SZKOŁY FUNKCJONUJĄCE SAMODZIELNIE

W roku sprawozdawczym liczba szkół podstawowych funkcjonujących samodzielnie zwiększyła się o 1 placówkę. Z dniem 01.09.2021 roku rozpoczęła działalność niepubliczna szkoła podstawowa w obiekcie oświatowym. W grupie szkół podstawowych stan sanitarno-techniczny uległ poprawie. Podczas wakacji przeprowadzono szereg remontów między innymi: w 10 placówkach odświeżono ściany w salach lekcyjnych, ciągach komunikacyjnych, pomieszczeniach bloku żywienia, świetlicy szkolnej, szatni uczniowskiej, w pomieszczeniach biurowych oraz socjalnych, w 2 szkołach wymieniono podłogi w sześciu salach lekcyjnych, w 1 placówce wymieniono punkty świetlne w 3 salach lekcyjnych, sali gimnastycznej oraz w stołówce szkolnej, w 1 szkole przebudowano podjazd i taras przy budynku szkoły. W 5 placówkach zakupiono nowe meble edukacyjne (stoliki i krzesła) z certyfikatami zgodności do pomieszczeń lekcyjnych, a w 1 szkole do zajęć integracji sensorycznej zakupiono nowy sprzęt i pomoce rehabilitacyjne. W skontrolowanych placówkach oprócz remontów były prowadzone prace konserwatorsko - naprawcze i porządkowe, które zostały zakończone do dnia 31 sierpnia 2021 roku. Na terenie 1 gminy w strukturach 5 szkół podstawowych funkcjonuje 7 punktów przedszkolnych. W 1 szkole podstawowej wydano 1 decyzję zmieniającą termin wykonania obowiązków, a dotyczyła złego stanu sanitarno-technicznego nawierzchni podłogi parkietowej oraz ścian, sufitu w sali gimnastycznej. Podstawowym powodem zmiany terminu wykonania zaleceń zawartych w decyzji był brak środków finansowych, rozpoczęte procedury

przetargowe. Natomiast liczba liceów ogólnokształcących nie uległa zmianie, w grupie tych obiektów nie przeprowadzono kontroli.

ZESPOŁY SZKÓŁ

W grupie tych szkół w 2021 roku przeprowadzono 5 kontroli, w tym 4 kontrole pod kątem przygotowania szkół do nowego roku szkolnego 2021/2022 podczas których stwierdzono, że w 2 placówkach prowadzone były prace remontowe w zakresie: odświeżenia ścian w salach lekcyjnych oraz ścian klatki schodowej. Przeprowadzono również remont pomieszczenia sanitarnego w obiekcie internatu. Liczba obiektów nie uległa zmianie.

OCENA WARUNKÓW POBYTU DZIECI I MŁODZIEŻY W PLACÓWKACH NAUCZANIA I WYCHOWANIA.

W roku sprawozdawczym wykonano **394** badania w zakresie oceny dostosowania mebli edukacyjnych do zasad ergonomii (192 badania przeprowadzono w 9 przedszkolach, 171 badania przeprowadzono w 5 szkołach podstawowych, 31 badań przeprowadzono w 1 zespole szkół (dot. przedszkola). Przeprowadzone badania nie wykazały nieprawidłowości. W skontrolowanych placówkach meble edukacyjne zakupione po 1997 roku posiadają certyfikaty zgodności. Warunki do prowadzenia zajęć wychowania fizycznego w skontrolowanych szkołach są dobre. Szkoły posiadają infrastrukturę do prowadzenia zajęć w-fu (sala gimnastyczna z zapleczem sanitarnym, sala rekreacyjna oraz boisko sportowe). W 13 placówkach lekcje w-fu prowadzone są na basenie kąpielowym. Tylko w 1 placówce nie ma infrastruktury do prowadzenia lekcji wychowania fizycznego (korzystają z hali sportowej lub boiska/stadionu sportowego). W skontrolowanych szkołach prowadzi się dożywianie uczniów w stołówce szkolnej, z obiadów II daniowych korzysta 758 uczniów i 89 uczniów tylko II danie. W pomieszczeniach sanitarnych dla dzieci zapewniono bieżącą ciepłą i zimną wodę przez cały rok szkolny oraz środki higieny osobistej (mydło w płynie, ręczniki jednorazowe, papier toaletowy). W wyniku przeprowadzonych kontroli stwierdzono, że w placówkach zapewniono uczniom miejsca na pozostawienie w szkole części podręczników i przyborów szkolnych zgodnie z rozporządzeniem Ministerstwa Edukacji Narodowej.

Podczas prowadzonych kontroli w roku 2021 pracownicy sekcji zwracali szczególną uwagę na przestrzeganie i stosowanie się do obowiązujących aktualnie wytycznych przeciwepidemicznych Ministra Edukacji Narodowej, Ministra Zdrowia i Głównego Inspektora

Sanitarnego dla publicznych i niepublicznych szkół i placówek oraz na uaktualnienia wewnętrznych procedur, regulaminów bezpieczeństwa pracy szkoły bądź też przedszkola czy żłobka w zakresie przeciwdziałania rozprzestrzeniania się COVID-19. Ponadto zwracano uwagę na wprowadzenie i przestrzeganie procedur oraz zasad funkcjonowania placówek w czasie epidemii w reżimie sanitarnym, zapewnienie środków do dezynfekcji rąk przy wejściach do budynków i w innych miejscach, zapewnienie stałej dostępności do środków higieny osobistej w toaletach (mydła, płynu dezynfekcyjnego, ręczników jednorazowego użytku), usunięcie z pomieszczeń przedmiotów i sprzętu, którego nie można umyć lub zdezynfekować, wietrzenie pomieszczeń, wyznaczenie pomieszczenia, w którym można odizolować ucznia w przypadku stwierdzenia objawów chorobowych, monitorowanie codziennych prac porządkowych, ze szczególnym uwzględnieniem utrzymania czystości w salach zajęć, pomieszczeń sanitarno - higienicznych, ciągów komunikacyjnych, dezynfekcji powierzchni dotykowych - poręczy, klamek i powierzchni płaskich (blatów, klawiatur). Również do organów prowadzących przekazywano na bieżąco wytyczne przeciw epidemiologiczne czy stanowiska Głównego Inspektora Sanitarnego oraz materiały edukacyjne do wykorzystania w placówkach.

NADZÓR NAD SUBSTANCJAMI CHEMICZNYMI W SZKOŁACH.

W 2021 roku skontrolowano szkolne pracownie chemiczne w 3 szkołach podstawowych, w których dokonano oceny realizacji wymogów w zakresie stosowania niebezpiecznych substancji i ich mieszanin. W pracowniach tych, nie stwierdzono nieprawidłowości. W widocznym i łatwo dostępnym miejscu znajdowały się regulaminy określające bezpieczeństwo i higienę pracy, aktualne spisy substancji chemicznych i ich mieszanin będących na stanie, oraz karty charakterystyki informujące o niebezpieczeństwie lub szkodliwości dla zdrowia. Ponadto sprawdzono dostępność do środków ochrony indywidualnej, do środków udzielania pierwszej pomocy oraz do bieżącej wody w przypadku stosowania środków żrących.

ŻŁOBKI /KLUBY DZIECIĘCE, PRZEDSZKOLA/ INNE FORMY WYCHOWANIA PRZEDSZKOLNEGO

W okresie sprawozdawczym poddano kontroli 12 placówek przedszkolnych, 5 żłobków oraz 2 kluby dziecięce. Stan sanitarno-techniczny tych placówek nie budził zastrzeżeń. Opieka medyczna w ramach własnych przychodni. W styczniu 2021 roku 1 żłobek zawiesił działalność,

a w grudniu 1 żłobek rozpoczął działalność w obiekcie istniejącym. Liczba placówek przedszkolnych nie uległa zmianie w stosunku do roku poprzedniego.

PLACÓWKI OPIEKUŃCZO-WYCHOWAWCZE W TYM DOMY DZIECKA, POGOTOWIE OPIEKUŃCZE

W powiecie lubińskim funkcjonuje 1 placówka opiekuńczo wychowawcza typu socjalizacyjnego w trzech obiektach, której organem prowadzącym jest Powiatowe Centrum Opieki i Wychowania w Lubinie. W roku sprawozdawczym kontroli nie przeprowadzono.

INTERNATY I BURSRY, ZAKŁADY Z POBYTEM CAŁODOBOWYM ORAZ POBYTEM DZIENNYM I CAŁODOBOWYM

W wyżej wymienionej grupie placówek zmniejszyła się ich liczba w roku 2021 o 1 obiekt z pobytem dziennym, w którym działalność została zakończona z dniem 31 sierpnia 2021 roku.

SZKOŁY WYŻSZE

Na terenie działalności Powiatowej Stacji Sanitarno - Epidemiologicznej w Lubinie funkcjonuje jedna niepubliczna wyższa uczelnia zlokalizowana w 1 budynku, zajęcia prowadzone są w systemie niestacjonarnym.

WYPOCZYNEK DZIECI I MŁODZIEŻY

W 2021 roku w powiecie lubińskim do elektronicznej bazy wypoczynku zgłoszono 5 turnusów zimowego wypoczynku w miejscu zamieszkania, które organizowane były w obiektach szkolnych. Organizatorzy półkolonii zostali poinformowani o obowiązujących wytycznych Ministra Edukacji Narodowej, Minister Zdrowia i Głównego Inspektora Sanitarnego dla organizatorów wypoczynku dzieci i młodzieży w czasie stanu epidemii COVID-19 w Polsce oraz o obowiązku opracowania wewnętrznych procedur, zapoznania z nimi uczestników i ich opiekunów/rodziców. Ze względu na aktualną w tym czasie sytuacją epidemiczną i powierzone dodatkowe zadania pracownicy sekcji nie przeprowadzili kontroli wypoczynku zimowego dzieci i młodzieży. Nie mniej jednak byli w stałym kontakcie z organizatorami wypoczynku, służyli pomocą merytoryczną w zakresie wdrożenia procedur zapewniających bezpieczeństwo dzieciom, ich opiekunom oraz postępowania w przypadku podejrzenia zakażenia koronawirusem u dziecka czy personelu.

W ramach nadzoru nad letnim wypoczynkiem dzieci skontrolowano 7 turnusów w miejscu zamieszkania, w których uczestniczyło 210 dzieci w wieku 6-17 lat. W skontrolowanych

placówkach dzieci otrzymywały II śniadanie oraz spożywały obiad (firmy pod bieżącym nadzorem pracowników Sekcji Bezpieczeństwa i Żywności. Stan sanitarno-techniczny pomieszczeń przeznaczonych na pobyt dzieci nie budził zastrzeżeń. Sale zajęć regularnie wietrzone, sprzątane i dezynfekowane przedmioty, sprzęt w tych pomieszczeniach był regularnie czyszczony i dezynfekowany przy użyciu dostępnych środków. Wydzielono pomieszczenia do natychmiastowego odizolowania uczestnika wypoczynku, pracownika w przypadku wystąpienia objawów chorobowych, które wyposażono w środki ochrony indywidualnej. W pomieszczeniach sanitarnych zapewniono bieżącą wodę ciepłą i zimną oraz środki do utrzymania higieny osobistej, standardy dostępności do urządzeń sanitarnych zachowane. Pomieszczenia sanitarne były na bieżąco sprzątane dezynfekowane. Zapewniono stały dostęp do płynów dezynfekcyjnych przy wejściu do obiektów, sal zajęć, zabaw oraz w pomieszczeniach sanitarnych. Również były wywieszane informacje (ulotki) o sposobie prawidłowego mycia i dezynfekcji rąk oraz zasłaniania ust i nosa. Opieka medyczna nad dziećmi zapewniona była w ramach własnej przychodni. Apteczki wyposażono prawidłowo wraz z instrukcjami udzielania I pomocy. Wszystkie placówki działały zgodnie z programem, organizowano dzieciom gry, zabawy, konkursy, rozgrywki, wyjścia na basen, do kina oraz wycieczki w terenie i wyjazdowe. Opiekę nad dziećmi sprawowali wychowawcy posiadający odpowiednie kwalifikacje oraz aktualną dokumentację do celów sanitarno - epidemiologicznych, stwierdzającą brak przeciwwskazań do pracy na danym stanowisku.

Półkolonie zorganizowano zgodnie z wytycznymi Ministerstwa Edukacji Narodowej, Ministerstwa Zdrowia i Głównego Inspektora Sanitarnego dla organizatorów wypoczynku dzieci i młodzieży w czasie stanu epidemii COVID-19 w Polsce. W celu zminimalizowania ryzyka zakażenia wprowadzono regulamin uczestnictwa z zasadami higieny, opracowano procedury zapewniające bezpieczeństwo uczestnikom, ich opiekunom, kadrze wypoczynku oraz opracowano procedury postępowania w przypadku podejrzenia zakażenia koronawirusem u uczestnika wypoczynku i kadry. Wychowawcy zostali zapoznani i przeszkoleni w zakresie obowiązujących procedur podczas zorganizowanej formy wypoczynku. Również nie odnotowano przypadku zachorowania, zatrucia, wypadku, mandatów nie nałożono i nie wpłynął wniosek o interwencję.

WNIOSKI

W 2021 roku działalność sekcji skierowana była, przede wszystkim, na prowadzenie działań przeciwepidemicznych w zakresie wdrażanych procedur, regulaminów w placówkach oświatowych, zapewniających bezpieczeństwo dzieciom, ich opiekunom oraz w zakresie

wdrożonego postępowania w przypadku podejrzenia zakażenia koronawirusem u dziecka, ucznia czy pracownika (kontrole doraźne, opinie o czasowym zawieszeniu zajęć, wywiady epidemiologiczne, nakładanie kwarantanny itp.).

W roku sprawozdawczym pracownicy sekcji na wniosek dyrektorów placówek oświatowo-wychowawczych wydali 91 opinii o czasowym zawieszeniu zajęć stacjonarnych i przejście na zdalny tryb nauczania w 21 przedszkolach, 69 szkołach podstawowych oraz 1 żłobku, ze względu na zwiększone ryzyko epidemiczne związane z zakażeniem SARS-CoV-2 oraz koniecznością wprowadzenia ograniczeń w celu zapewnienia bezpieczeństwa epidemiologicznego dzieciom, uczniom, pracownikom. Również pracownicy prowadzili indywidualne rozmowy z rodzicami/opiekunami prawnymi dzieci lub pracownikami w/w placówek, które zostały objęte kwarantanną ze względu na bliski i bezpośredni kontakt z osobą chorą na COVID-19. Kwarantanną objęto 8885 osób (dzieci, uczniowie, pracownicy). Sporządzono i przesłano do Wojewódzkiej Stacji Sanitarnej - Epidemiologicznej we Wrocławiu 40 raportów w sprawie zawieszenia zajęć w placówkach oświatowo – wychowawczych. Ponadto prowadzono korespondencję z osobami zainteresowanymi w sprawie skrócenia, anulowania lub potwierdzenia okresu kwarantanny – udzielono 136 odpowiedzi na wnioski Strony.

WYCHOWANIE ZDROWOTNE I PROMOCJA ZDROWIA W 2021 ROKU

Działania w zakresie zdrowia publicznego i promocji zdrowia w roku 2021 roku wynikały z aktualnej sytuacji epidemiologicznej związanej z przeciwdziałaniem i zwalczaniem COVID-19. Pozostałe zadania realizowano zgodnie z założeniami Narodowego Programu Zdrowia i kierunków określonych przez Głównego Inspektora Sanitarnego. Prowadzona edukacja zdrowotna miała na celu minimalizowanie i zapobieganie negatywnym zjawiskom w zdrowiu publicznym oraz dbanie o bezpieczeństwo zdrowotne obywateli, co miało istotne znaczenie w działalności Państwowej Inspekcji Sanitarnej w walce z pandemią COVID-19. Stanowiła ważne źródło wiedzy w zapobieganiu rozprzestrzeniania się pandemii i minimalizowaniu jej skutków.

Pomimo zaplanowanych zadań nie udało się zrealizować wszystkich działań, stąd ograniczony zasięg oddziaływania. Również z uwagi na zdalne nauczanie nie podejmowano realizacji programów edukacyjnych w szkołach ponadpodstawowych.

Działania edukacyjne w roku 2021 przeprowadzono w szkołach podstawowych, oraz placówkach przedszkolnych, które oparte były na realizacji ogólnopolskich i lokalnych programach zdrowotnych, ponadto przeprowadzono działania edukacyjne na placówkach

wypoczynku zimowego. W ramach profilaktyki antytytoniowej zorganizowano obchody „Światowego Dnia bez Tytoniu” oraz listopadową akcję „Rzuć Palenie razem z Nami”.

Podejmowana edukacja zdrowotna wśród dzieci i młodzieży w szczególnych warunkach sanitarnych była nie tylko ograniczona w ilości uczestników, ale przede wszystkim zminimalizowana do oddziaływania wyłącznie w środowisku szkolnym i przedszkolnym. Nie nawiązywano współpracy z innymi podmiotami, jak również realizowana był w mniejszym zakresie tematycznym i metodycznym z uwagi na nauczanie zdalne.

ZREALIZOWANE PROGRAMY EDUKACYJNE

Program edukacyjny - „Czyste powietrze wokół nas”

Jest to program edukacyjny dla dzieci w wieku przedszkolnym, ich rodziców i opiekunów, którego głównym celem jest zwiększenie wiedzy rodziców w zakresie ochrony dzieci przed narażeniem na działanie dymu tytoniowego oraz kształtowanie świadomych, asertywnych postaw w zakresie ochrony własnego zdrowia, w przypadku bezpośredniego kontaktu z osobami palącymi. Program stanowi pierwszy etap profilaktyki antytytoniowej prowadzonej w placówkach oświatowych, dzieci nabywają wiedzę na temat szkodliwości dymu tytoniowego. Przedsięwzięcia edukacyjne pozwoliły tej grupie społecznej poznać konsekwencje dymu tytoniowego i skutki biernej ekspozycji na dym tytoniowy. Również rodzice poznali skutki zdrowotne palenia tytoniu, szczególnie biernego palenia tytoniu przez ich dzieci. Program został zrealizowany w 16 przedszkolach, edukacją objęto 357 rodziców oraz 566 dzieci. Tematyka programu została przekazana poprzez zabawy twórcze, tematyczne i grupowe. W ramach programu odbyły się zajęcia warsztatowe, które umożliwiły uczestnikom poznać czynniki mające wpływ na zdrowie, dostrzec szkodliwość palenia tytoniu i skutki działania dymu tytoniowego na organizm ludzki oraz pozwoliły przyjąć właściwą postawę wobec zagrożenia nikotynowego/biernego palenia. Z uwagi na aktualną sytuację epidemiologiczną edukacja rodziców prowadzona była online. Nie zapraszano do współpracy również przedstawicieli instytucji i innych organizacji, w tym Powiatowej Stacji Sanitarno - Epidemiologicznej w Lubinie.

Program edukacyjny „Skąd się biorą produkty ekologiczne”

Okres przedszkolny jest niezmiernie ważnym etapem kształtowania się postaw determinujących aktualne i przyszłe zachowania dotyczące zdrowia. Dlatego istotne jest edukowanie dzieci w zakresie prawidłowego żywienia już od najmłodszych lat. W tym celu

powstał program „Skąd się biorą produkty ekologiczne” adresowany do dzieci w wieku 5-6 lat uczęszczających do przedszkoli. Celem programu jest zwiększanie świadomości i wiedzy na temat rolnictwa ekologicznego oraz budowanie właściwych nawyków żywieniowych od najmłodszych lat. Program został zrealizowany w 11 przedszkolach, edukacją objęto 364 dzieci oraz 299 rodziców. Podczas realizacji programu w placówkach dzieci zdobyły wiadomości na temat produktów ekologicznych, zdrowej żywności, obejrzały film, utrwały wiadomości na temat piramidy żywienia, zdrowego stylu życia i higieny. Otrzymały ciekawe materiały edukacyjne i chętnie, aktywnie uczestniczyły w zajęciach. Porównując realizację programu do poprzedniego roku, była realizowana w szczególnych warunkach sanitarnych, gdyż była nie tylko ograniczona w ilości uczestników, ale przede wszystkim minimalizowana do oddziaływania w środowisku przedszkolnym. Nie nawiązywano współpracy z innymi podmiotami, jak również była zrealizowana w mniejszym zakresie tematycznym i metodycznym. Edukacja rodziców prowadzona była online. Nie zapraszano do współpracy również przedstawicieli instytucji i innych organizacji, w tym Powiatowej Stacji Sanitarnej - Epidemiologicznej w Lubinie.

Program edukacyjny – „Trzymaj Formę”

W roku szkolnym 2021/2022 roku wdrożono XV edycję programu „Trzymaj Formę”, którego celem była edukacja w zakresie trwałego kształtowania prozdrowotnych nawyków wśród młodzieży szkolnej poprzez promocję zasad aktywnego stylu życia i zbilansowanej diety, w oparciu o odpowiedzialność indywidualną i wolny wybór jednostki. Koordynatorzy swój udział zgłosili online na głównej stronie programu i złożyli deklaracje na materiały edukacyjne. Deklaracje realizacji online w powiecie lubińskim zgłosiło się 7 szkół. Materiały edukacyjne do programu otrzymało PSSE w Lubinie, które bezpośrednio przekazało koordynatorom szkolnym. Szkoły podjęły realizację programu w II semestrze roku szkolnego. Z uwagi na prowadzone nauczanie zdalne w klasach starszych szkół podstawowych program „Trzymaj Formę” został zrealizowany online. Edukacją objęto 395 uczniów w 25 oddziałach. W ramach programu rozpowszechniono ogólnopolski konkurs wiedzy o zdrowym stylu życia „Trzymaj Formę”, który został zawieszony. Prowadzona edukacja zdalnie ograniczała bardziej atrakcyjne i ciekawsze formy oddziaływania, koordynatorzy rezygnowali ze swoich projektów, które by poszerzały przekazywane treści programowe, a uczestników bardziej mobilizowały do współpracy.

Monitorując realizację programów edukacyjnych Sekcja Zdrowia Publicznego i Promocji Zdrowia w roku 2021 w placówkach przedszkolnych oraz szkołach podstawowych przeprowadziła 34 wizytacje, jako formę monitorującą realizację programów.

Akcja profilaktyczna – „Światowy Dzień bez Tytoniu”

W zakresie działań antynikotynowych podejmowanych w trakcie roku szkolnego w szkołach było zorganizowanie obchodów „Światowego Dnia bez Tytoniu”, przypadające w dniu 31 maja. Do wszystkich typów szkół oraz przedszkoli zostały wysłane pisma Państwowego Powiatowego Inspektora Sanitarnego w Lubinie zapraszające do zorganizowania obchodów „Światowego Dnia bez Tytoniu”. W odpowiedzi na wysłane zaproszenie szkoły nawiązały współpracę z Powiatową Stacją Sanitarno - Epidemiologiczną w Lubinie i zorganizowały akcję profilaktyczną na temat szkodliwości palenia tytoniu oraz korzyści wynikających z niepalenia. Koordynatorzy Zdrowia Publicznego i Promocji Zdrowia z Powiatowej Stacji Sanitarno - Epidemiologicznej w dniu Światowego Dnia bez Tytoniu uczestniczyli w akcji profilaktycznej w Zespole Szkół Nr 2 Lubinie przeprowadzając prelekcję oraz dyskusję na temat szkodliwości palenia tytoniu i korzyści wynikających z niepalenia. Dla uczestników edukacji wykonano pomiary CO₂ w wydychanym powietrzu. Wyniki indywidualnie zinterpretowano i omówiono. W prowadzonej edukacji wykorzystano prezentację multimedialną. Szczególną uwagę poświęcono zagrożeniom zdrowotnym wynikającym z inhalacji e-papierosami. Omówiono ich skutki zdrowotne oraz dokonano porównania analogowych papierosów z e- papierosami. Przedstawiono również skutki prawne łamania ogólnie obowiązującego zakazu palenia. Na holach i korytarzach eksponowano plakaty i inne materiały otrzymane z Powiatowej Stacji Sanitarno - Epidemiologicznej w Lubinie. Przed wejściem do szkoły i w holu głównym zorganizowano wystawę, na które poza materiałami edukacyjnymi były owoce: banany i ananasy (sfinansowane przez Radę Rodziców). Uczniowie mogli się częstować w czasie przerwy, a nauczyciele rozpowszechniali ulotki o tematyce antytytoniowej otrzymane z Powiatowej Stacji Sanitarno - Epidemiologicznej w Lubinie. Nauczyciele oraz koordynatorzy promocji zdrowia z Powiatowej Stacji Sanitarno - Epidemiologicznej w Lubinie prowadzili indywidualne rozmowy oraz odpowiadali na pytania uczniów. Zasięg akcji- cała społeczność szkolna.

Do udziału w zorganizowaniu obchodów zgłosiły się również przedszkola, które we współpracy z Powiatową Stacją Sanitarno - Epidemiologiczną w Lubinie zorganizowały akcję

profilaktyczną uświadamiającą dzieciom szkodliwości biernego palenia, a rodzicom szkodliwość palenia w obecności swoich dzieci. Podsumowując oddziaływaniem profilaktycznym palenia tytoniu objęto 1871 dzieci i młodzieży.

Akcja profilaktyczna - „Akcja Letnia”.

Głównym celem podejmowanych działań było minimalizowanie zagrożeń zdrowotnych w okresie letniego wypoczynku dzieci i młodzieży. W działaniach informacyjno – edukacyjnych uwzględniono tematykę z zakresu bezpiecznego i aktywnego spędzania wolnego czasu, zdrowego i racjonalnego odżywiania, higieny osobistej oraz higieny spożywania posiłków. W okresie przedwakacyjnym realizowano kampanię „Jasne jak słońce”, której celem jest zapobieganie nadmiernemu narażeniu na promieniowanie UV co w konsekwencji może doprowadzić nawet do wystąpienia poważnych chorób jak nowotwór skóry. W czasie wakacji działania edukacyjne dotyczyły 224 uczestników akcji.

Akcja profilaktyczna - obchody „Światowego Dnia AIDS”.

Przeprowadzone obchody „Światowego Dnia AIDS” roku 2021 były zrealizowane w ramach Krajowego Programu Zapobiegania Zakażeniom HIV i Zwalczania AIDS. W działaniach zainicjonowanych przez Państwową Inspekcję Sanitarną wzięło udział 1028 uczniów szkół ponadpodstawowych.

Akcja profilaktyczna – „Światowy Dzień Rzucenia Palenia”

W celu zachęcenie palaczy, aby przynajmniej na jeden dzień podjęli próbę zaprzestania palenia i zadbali o własne zdrowie, zorganizowano „Światowy Dzień Rzucenia Palenia”. W ramach akcji promocja zdrowia podjęła działania, które były w szczególności skierowane do osób palących papierosy analogowe bądź też elektroniczne. Przy współpracy z pedagogami szkolnymi zorganizowano zajęcia w zakresie profilaktyki antytytoniowej, które adresowane były do uczniów starszych klas szkoły podstawowej oraz uczniów szkół ponadpodstawowych. Edukacją objęto 1266 osób.

Profilaktykę przeciwdziałania i zwalczania COVID -19

Aktualna sytuacja epidemiologiczna związana z zakażeniami SARS-CoV-2 wzmogła konieczność prowadzenia działalności oświatowo-zdrowotnej, której kluczowym elementem

było prowadzenie edukacji mającej na celu propagowanie zasad higienicznego i zdrowego stylu życia. Działania miały na celu zwiększenie wiedzy i świadomości społeczeństwa na temat zagrożeń koronowirusem, stosowanie się do zasad wynikających z aktualnie obowiązujących przepisów sanitarnych.

PODSUMOWANIE

Sekcja Zdrowia Publicznego i Promocji Zdrowia w roku 2021 realizowała przede wszystkim działania związane z aktualną sytuacją epidemiologiczną. W tym okresie pracownicy sekcji prowadzili działania przeciwepidemiczne, które polegały na dostarczaniu informacji i materiałów edukacyjnych do placówek oświatowych oraz innych instytucji. Priorytetem w okresie stanu epidemii było włączenie się do walki z COVID-19 poprzez prowadzenie wywiadów epidemiologicznych (w roku sprawozdawczym przeprowadzono 782), w sytuacji nakładania kwarantanny na dzieci i młodzież uczęszczającą do placówek oświatowo-wychowawczych informowanie rodziców/opiekunów o okresie nałożonych kwarantann.

Pracownicy pełnili również dyżury pod telefonem, udzielając informacji społeczeństwu w zakresie: izolacji, kwarantanny i innych obowiązujących zakazów i nakazów związanych z epidemią. Od miesiąca marca 2021 roku pracownicy sekcji włączyli się do obsługi Systemu Ewidencji Państwowej Inspekcji Sanitarnej, wprowadzając wywiady epidemiologiczne, nakładając kwarantannę oraz rozwiązując inne zgłoszenia wynikające z indywidualnych potrzeb obywateli.

6. STANOWISKO PRACY DO SPRAW ZAPOBIEGAWCZEGO NADZORU SANITARNEGO

W ramach zapobiegawczego nadzoru sanitarnego wydano opinie sanitarne w sprawach:

- studium uwarunkowań i kierunków zagospodarowania przestrzennego,
- miejscowych planów zagospodarowania przestrzennego,
- środowiskowych uwarunkowań zgody na realizację przedsięwzięcia,
- dokumentacji projektowej,
- dopuszczenie do użytkowania obiektów budowlanych w zakresie wymagań higienicznych i zdrowotnych,
- przeprowadzenie kontroli obiektów funkcjonujących z komórkami nadzoru bieżącego w zakresie dostosowania poszczególnych obiektów do obowiązujących przepisów.

W 2021 roku Państwowy Powiatowy Inspektor Sanitarny w Lubinie w ramach zapobiegawczego nadzoru sanitarnego wydał :

- **1** opinię dotyczącą projektu studium uwarunkowań i kierunków zagospodarowania przestrzennego gminy, w tym **0** opinii negatywnych oraz zaopiniował **0** projektów studium uwarunkowań i kierunków zagospodarowania przestrzennego gminy poprzez nieprzedstawienie stanowiska,
- **2** opinie dotyczące projektu miejscowego planu zagospodarowania przestrzennego, w tym **0** opinii negatywnych oraz zaopiniował **0** projektów miejscowych planów zagospodarowania przestrzennego poprzez nieprzedstawienie stanowiska,
- **0** opinii dotyczących odstąpienia od przeprowadzenia strategicznej oceny oddziaływania na środowisko, w tym **0** opinii stwierdzających brak możliwości odstąpienia od strategicznej oceny oddziaływania na środowisko,
- **17** opinii dotyczących potrzeby przeprowadzenia oceny oddziaływania przedsięwzięcia na środowisko, w tym **16** opinie o braku potrzeby przeprowadzenia oceny,
- **4** opinie dotyczące środowiskowych uwarunkowań realizacji przedsięwzięcia, w tym **0** opinii negatywnych,
- **1** opinię dotyczącą dokumentacji projektowej, w tym **0** opinii negatywnych,
- **24** opinie dotyczących dopuszczenia do użytkowania obiektów budowlanych, w tym **1** opinię zgłaszającą sprzeciw czy stwierdzającą niespełnienie wymagań higienicznych i zdrowotnych,

- **24** opinie w sprawach niewymienionych powyżej – w tym 7 pism, 17 notatek ze stanowiskiem ZNS - liczba stanowisk ZNS w sprawach nadzoru bieżącego działów BŻ i HK z wpisem do protokołu kontroli nadzoru bieżącego).

Ilość wszystkich przeprowadzonych kontroli obiektów budowlanych: **35 (w tym 11 kontroli COVID-11** obiektów sportowych).

Sekcja Zapobiegawczego Nadzoru Sanitarnego zajęła stanowisko w 87 sprawach, w tym wydała 26 opinie w formie postanowienia, 2 opinie w formie decyzji oraz pozostałe w formie „opinii sanitarnej” lub pisma. Przeprowadzono 24 kontrole w związku z dopuszczeniem obiektu do użytkowania pod względem wymagań higienicznych i zdrowotnych lub stwierdzenia spełnienia w obiekcie wymagań higienicznych i zdrowotnych. Również przeprowadzono m.in. przy udziale Policji 11 kontroli związanych ze stanem epidemii „COVID-19”. W 2021 roku do Sekcji Zapobiegawczego Nadzoru Sanitarnego wpłynęło, wg rejestru wewnętrznego 232 spraw (pism, wniosków, informacji, spraw do wiadomości, itp.). Stan bezpieczeństwa sanitarnego powiatu lubińskiego z punktu widzenia Sekcji Zapobiegawczego Nadzoru Sanitarnego uznaje się za dobry, a rozwój oraz planowane i zrealizowane inwestycje nie stanowią zagrożenia na ogólny stan sanitarny powiatu lubińskiego.

II. ODDZIAŁ LABORATORYJNY

Oddział Laboratoryjny (Sekcja Mikrobiologii i Parazytologii oraz Punkt Przyjęć Materiału do Badań) funkcjonuje w strukturze organizacyjnej Powiatowej Stacji Sanitarno-Epidemiologicznej w Lubinie.

W komórkach organizacyjnych Oddziału Laboratoryjnego w sposób ciągły utrzymywany i doskonalony jest system zarządzania zgodnie z wymaganiami normy PN-EN ISO/IEC 17025:2018-02 „Ogólne wymagania dotyczące kompetencji laboratoriów badawczych i wzorcujących”. Oddział Laboratoryjny posiada certyfikat akredytacyjny laboratorium badawczego Nr AB 738 uzyskany 23 czerwca 2006 roku. Zgodnie z w/w normą każdego roku Polskie Centrum Akredytacji przeprowadza planowany audyt w laboratorium. W 2021 roku był to trzeci audyt (3/4) w czwartym cyklu akredytacyjnym. Został przeprowadzony 08 kwietnia 2021 roku i miał na celu uaktualnienie oraz rozszerzenie zakresu akredytowanych badań. Rozszerzenie dotyczyło wykrywania antygenu O enteropatogennych pałeczek *Escherichia coli* (EPEC). W wyniku przeprowadzonego audytu Polskie Centrum Akredytacji potwierdziło kompetencje badawcze Oddziału Laboratoryjnego i podjęło decyzję, że akredytacja Nr AB 738 zostaje utrzymana w dotychczasowym zakresie akredytacji z uwzględnieniem rozszerzenia i uaktualnienia zakresu akredytacji. Udzielony certyfikat akredytacji na IV cykl obowiązuje do 2022 roku.

Aktualny zakres akredytowanych badań:

- Obecność i identyfikacja pałeczek z rodzaju *Salmonella*, *Shigella*. Metoda hodowlana uzupełniona o testy biochemiczne i serologiczne
- Obecność i identyfikacja pałeczek z rodzaju *Yersinia*. Metoda hodowlana uzupełniona o testy biochemiczne i serologiczne
- Obecność drobnoustrojów wskaźnikowych *Geobacillus stearothermophilus*. Metoda hodowlana
- Obecność i identyfikacja enteropatogennych pałeczek *Escherichia coli* (EPEC). Metoda hodowlana uzupełniona o testy biochemiczne i lateksowe.

W ramach działalności badawczej Oddziału Laboratoryjnego, Sekcja Mikrobiologii i Parazytologii wykonuje:

- badania kału w kierunku nosicielstwa pałeczek rodzaju *Salmonella* i *Shigella* u pracowników branżowych, osób chorych, ozdrowieńców, nosicieli i osób z kontaktu;

- badania kału w kierunku tlenowo rosnącej chorobotwórczej flory jelitowej (adenowirusy, rotawirusy, norowirusy, Yersinia, Aeromonas, patogenne E. coli, grzyby drożdżopodobne);
- badanie kału w kierunku Yersinia spp.;
- badanie kału w kierunku obecności antygenów Rotawirusów, Adenowirusów i Norowirusów;
- badanie kału w kierunku obecności antygeny Campylobacter spp.;
- badanie kału w kierunku obecności antygeny Helicobacter pylori;
- badanie kału w kierunku obecności grzybów drożdżopodobnych;
- badania czystości mikrobiologicznej powietrza i powierzchni (ilościowe);
- badania skuteczności procesów sterylizacji parowej (ATTEST 3M);
- parazytologiczne badanie kału (wykrywanie jaj, cyst i form dorosłych pasożytów jelitowych badanie koproscopowe);
- parazytologiczne badanie kału w kierunku obecności antygeny Giardia lamblia.

W całym 2021 roku w Sekcji Mikrobiologii i Parazytologii wykonano ogółem 5959 badań (w tym: 5547 badań zleconych i 412 badań z nadzoru). Liczba wykonanych oznaczeń wyniosła ogółem 11447 (w tym: 10525 oznaczeń zleconych i 922 oznaczeń z nadzoru). Porównując te dane do roku 2020 jest to spadek o ok. 18%. W roku 2020 wykonano ogółem 7191 badań (w tym: 6985 badań zleconych i 206 badań z nadzoru). Wszystkich oznaczeń było 13917 (w tym: 13439 oznaczeń zleconych i 478 oznaczeń z nadzoru). Mimo trwającej od dwóch lat pandemii wywołanej wirusem SARS CoV-2 i dodatkowych związanych z tym zadań, Oddział Laboratoryjny jest utrzymywany w stanie ciągłej gotowości i podejmuje wszystkie działania w celu zapewnienia nadzoru sanitarnego nad obszarem podległym Państwowemu Powiatowemu Inspektorowi Sanitarnemu w Lubinie. Należy zwrócić uwagę na dwukrotny wzrost ilości wykonanych badań i oznaczeń nadzorowych w roku 2021 w stosunku do roku 2020. Spadek ilości wykonanych badań jest spowodowany trwającym w Polsce stanem epidemicznym i związanym z tym zamknięciem na wiele miesięcy firm i instytucji, gdzie wstrzymano przyjęcia do pracy, a te związane są z obowiązkiem posiadania badań sanitarno-epidemiologicznych (książeczka SS).

