

Ministerstwo Rodziny, Pracy i Polityki Społecznej

*Informacja o realizacji
świadczeń rodzinnych w 2015 r.*

Warszawa, czerwiec 2016 r.

Spis treści

SPIS WYKRESÓW	1
1. CHARAKTERYSTYKA SYSTEMU ŚWIADCZEŃ RODZINNYCH.	4
1.2. ZMIANY WPROWADZONE W SYSTEMIE ŚWIADCZEŃ RODZINNYCH W 2015 R.	9
2. REALIZACJA USTAWY O ŚWIADCZENIACH RODZINNYCH W 2015 R.	11
2.1. KORZYSTAJĄCY ZE ŚWIADCZEŃ RODZINNYCH	11
a) <i>zasiłki rodzinne</i>	16
b) <i>dodatki do zasiłku rodzinnego</i>	17
c) <i>świadczenia opiekuńcze</i>	20
d) <i>jednorazowa zapomoga z tytułu urodzenia się dziecka</i>	21
e) <i>zpomoga z tytułu urodzenia dziecka ze środków własnych gminy</i>	21
f) <i>składki na ubezpieczenia społeczne i zdrowotne</i>	21
2.2. WYDATKI NA ŚWIADCZENIA RODZINNE	22
a) <i>wydatki na zasiłki rodzinne</i>	23
b) <i>wydatki na dodatki do zasiłku rodzinnego</i>	24
c) <i>wydatki na świadczenia opiekuńcze</i>	26
d) <i>jednorazowa zapomoga z tytułu urodzenia się dziecka</i>	27
e) <i>zpomoga z tytułu urodzenia dziecka ze środków własnych gminy</i>	27
f) <i>wydatki na składki na ubezpieczenia społeczne i zdrowotne</i>	27
2.3. OBSŁUGA ŚWIADCZEŃ RODZINNYCH	27
<i>Koszty obsługi</i>	27
<i>Decyzje</i>	28
<i>Liczba zatrudnionych</i>	28
2.4. NIENALEŻNIE POBRANE ŚWIADCZENIA	29
3. PODSUMOWANIE	29

Spis wykresów

Wykres 1. Struktura rodzin pobierających świadczenia rodzinne uzależnione od dochodu wg liczby dzieci w rodzinie.....	12
Wykres 2. Struktura rodzin pełnych i niepełnych pobierających świadczenia rodzinne uzależnione od dochodu wg liczby dzieci w rodzinie.....	13
Wykres 3. Rodziny bez niepełnosprawnego dziecka, pobierające świadczenia rodzinne uzależnione od dochodu - wg typów rodziny i wysokości dochodu netto na osobę w rodzinie.	14
Wykres 4. Rodziny z niepełnosprawnym dzieckiem, pobierające świadczenia rodzinne uzależnione od dochodu - wg typów rodziny i wysokości dochodu netto na osobę w rodzinie.	15
Wykres 5. Rodziny pobierające świadczenia rodzinne uzależnione od dochodu - wg typu rodziny i dochodu na osobę w rodzinie.....	16
Wykres 6. Struktura wieku dzieci, na które wypłacono zasiłek rodzinny.	17
Wykres 7. Struktura korzystających z dodatków do zasiłku rodzinnego w 2015 r.	18
Wykres 8. Liczba dodatków do zasiłku rodzinnego z tytułu samotnego wychowywania dziecka według tytułu przyznania świadczenia.	19
Wykres 9. Liczba zasiłków pielęgnacyjnych według tytułu przyznania świadczenia.	20
Wykres 10. Wydatki na świadczenia rodzinne w latach 2014-2015 (w mln zł).....	23
Wykres 11. Struktura wydatków na dodatki do zasiłku rodzinnego.....	24

1. Charakterystyka systemu świadczeń rodzinnych.

Funkcjonujący aktualnie system świadczeń rodzinnych został wprowadzony 1 maja 2004 r. Podstawę prawną systemu stanowi ustawa z dnia 28 listopada 2003 r. o świadczeniach rodzinnych (Dz. U. z 2015r., poz. 114, z późn. zm).

System świadczeń rodzinnych jest systemem pozaubezpieczeniowym, zorganizowanym na zasadzie zaopatrzeniowej, finansowanym z budżetu państwa. System świadczeń rodzinnych oparty jest o zasadę pomocniczości, uwzględniającą regułę, że osobami w pierwszej kolejności zobowiązanymi do łżenia na utrzymanie dzieci są ich rodzice. W przypadku, gdy ich środki i uprawnienia są niewystarczające do wychowania i utrzymania dzieci, przysługuje pomoc państwa w postaci świadczeń rodzinnych. W sytuacji osób samotnie wychowujących dzieci oznacza to konieczność zasądzenia alimentów na rzecz dziecka od drugiego z rodziców (wymóg ten nie dotyczy jednorazowej zapomogi z tytułu urodzenia się dziecka).

Świadczenia rodzinne uzależnione od spełniania kryterium dochodowego są udzielane na roczne okresy zasiłkowe. Przy ustalaniu uprawnień do świadczeń rodzinnych, uzależnionych od kryterium dochodowego, brane są pod uwagę dochody osiągnięte w roku poprzedzającym okres zasiłkowy. W przypadkach określonych w ustawie dochód ten pomniejsza się o dochód utracony lub powiększa o dochód uzyskany.

1.1. Rodzaje świadczeń

Zgodnie z ustawą o świadczeniach rodzinnych **świadczeniami rodzinnymi** są:

- 1) zasiłek rodzinny oraz dodatki do zasiłku rodzinnego,
- 2) świadczenia opiekuńcze: zasiłek pielęgnacyjny, świadczenie pielęgnacyjne oraz specjalny zasiłek opiekuńczy,
- 3) dwa rodzaje zapomóg związanych z urodzeniem się dziecka: jednorazowa zapomoga z tytułu urodzenia się dziecka (tzw. becikowe) oraz zapomoga z tytułu urodzenia dziecka przyznawana według uznania gminy,
- 4) świadczenia na rzecz rodziny ustalane przez gminę i finansowane z budżetu gminy (wprowadzone do systemu świadczeń rodzinnych od 5 września 2015 r.),
- 5) świadczenie rodzicielskie (wprowadzone od 1 stycznia 2016 r.),

Obok posiadania dziecka na utrzymaniu, głównym kryterium uprawniającym do zasiłku rodzinnego jest przeciętny miesięczny dochód, w przeliczeniu na osobę w rodzinie. Kryterium dochodowe dotyczy dochodu netto, tj. po odliczeniu podatku dochodowego i składek na ubezpieczenie społeczne oraz na ubezpieczenie zdrowotne. Do 31 października 2015 r. kryterium dochodowe wynosiło 574 zł na osobę lub 664 zł na osobę, jeśli w rodzinie wychowuje się dziecko niepełnosprawne. W 2015 r., w ramach przypadającej co 3 lata weryfikacji, dwuetapowo zostało podniesione kryterium dochodowe uprawniające do świadczeń rodzinnych (tj. od 1 listopada 2015 r. i od 1 listopada 2017 r.). Od 1 listopada 2015 r. kryterium dochodowe wynosi 674 zł na osobę lub 764 zł, jeśli w rodzinie wychowuje się dziecko niepełnosprawne.

Określone w ustawie kryterium dochodowe powinny spełnić rodziny ubiegające się o zasiłek rodzinny oraz dodatki do niego, a także osoby ubiegające się o specjalny zasiłek opiekuńczy (w tym przypadku kryterium dochodowe do 31 października 2015 r. wynosiło 664 zł na osobę w rodzinie, zaś od 1 listopada 2015 r. – 764 zł). Jednorazowa zapomoga z tytułu urodzenia się dziecka przysługuje, jeżeli dochód rodziny w przeliczeniu na osobę nie przekroczy kwoty 1922,00 zł netto.

Niezależnie od wysokości dochodu rodziny przyznawane są: zasiłek pielęgnacyjny, świadczenie pielęgnacyjne oraz świadczenie rodzicielskie (funkcjonujące od 1 stycznia 2016 r.

Do 31 października 2015 r. kwoty **zasiłku rodzinnego** wynosiły odpowiednio:

- 77 zł na dziecko w wieku do ukończenia 5 roku życia;
- 106 zł na dziecko w wieku powyżej 5 roku życia do ukończenia 18 roku życia;
- 115 zł na dziecko w wieku powyżej 18 roku życia do ukończenia 24 roku życia.

Od 1 listopada 2015 r. kwoty **zasiłku rodzinnego** wynoszą odpowiednio:

- 89zł na dziecko w wieku do ukończenia 5 roku życia;
- 118 zł na dziecko w wieku powyżej 5 roku życia do ukończenia 18 roku życia;
- 129 zł na dziecko w wieku powyżej 18 roku życia do ukończenia 24 roku życia.

Do zasiłku rodzinnego przysługują dodatki z następujących tytułów:

- a) urodzenia dziecka (1000 zł na dziecko; świadczenie jednorazowe);
- b) opieki nad dzieckiem w okresie korzystania z urlopu wychowawczego (400 zł miesięcznie);

- c) samotnego wychowywania dziecka (170 zł miesięcznie na dziecko, nie więcej niż 340 zł na wszystkie dzieci, w przypadku dzieci niepełnosprawnych kwotę dodatku zwiększa się o 80 zł, nie więcej niż o 160 zł na wszystkie dzieci, od 1 listopada 2015 r. – 185 zł nie więcej niż 370 zł na wszystkie dzieci, w przypadku dzieci niepełnosprawnych kwotę dodatku zwiększa się o 80 zł, nie więcej niż o 160 zł),
- d) wychowywania dziecka w rodzinie wielodzietnej – na trzecie i kolejne dziecko w rodzinie (80 zł miesięcznie, od 1 listopada 2015 r. – 90 zł miesięcznie);
- e) kształcenia i rehabilitacji dziecka niepełnosprawnego (60 zł na dziecko do 5 roku życia, 80 zł – na dziecko od 5 do 24 roku życia; od 1 listopada 2015 r. – odpowiednio 80 zł i 100 zł);
- f) rozpoczęcia roku szkolnego (100 zł; świadczenie jednorazowe);
- g) podjęcia przez dziecko nauki poza miejscem zamieszkania (90 zł na internat/stancję lub 50 zł na dojazd do szkoły, od 1 listopada 2015 r. odpowiednio 105 i 63 zł).

Aby skorzystać z dodatków należy przede wszystkim mieć prawo do zasiłku rodzinnego. Ponadto, do każdego z dodatków wymagane jest spełnienie dodatkowych warunków związanych z tytułem (powodem) przyznania dodatku. Jednocześnie można pobierać kilka rodzajów dodatków.

Poza zasiłkami rodzinnymi i przysługującymi do nich dodatkami, w ramach świadczeń rodzinnych realizowane są trzy rodzaje **świadczeń opiekuńczych**:

- 1) **zasiłek pielęgnacyjny** (153 zł miesięcznie) – świadczenie przysługuje niezależnie od dochodu rodziny i osoby, dlatego przyznawane jest nie na okres zasiłkowy, lecz na okres ważności orzeczenia o niepełnosprawności lub stopniu niepełnosprawności. Przeznaczone jest dla niepełnosprawnych dzieci i osób dorosłych niepełnosprawnych w stopniu znacznym (w niektórych przypadkach również w stopniu umiarkowanym) oraz dla osób, które ukończyły 75 lat. Do zasiłku pielęgnacyjnego nie mają prawa osoby, pobierające dodatek pielęgnacyjny wypłacany przy emeryturze lub rencie z Funduszu Ubezpieczeń Społecznych;
- 2) **świadczenie pielęgnacyjne** (do 30 czerwca 2013 roku - 520 zł, od 1 lipca 2013 roku - 620 zł miesięcznie, od 1 maja 2014 roku - 800 zł, od 1 stycznia 2015 roku - 1200 zł, od 1 stycznia 2016 roku - 1300 zł, a od 2017 roku przewidziana jest coroczna waloryzacja) – przyznawane jest osobom, na których zgodnie z przepisami ustawy z dnia 25 lutego 1964 r. - Kodeks rodzinny i opiekuńczy (t.j. Dz. U. z 2012r., poz. 788, z późn. zm.) ciąży obowiązek alimentacyjny (rodzice dziecka, krewni w linii prostej, rodzeństwo, rodzina zastępcza spokrewniona z dzieckiem), a także opiekunowi faktycznemu dziecka (osoba, która opiekując

się dzieckiem wystąpiła do sądu o przysposobienie tego dziecka), który rezygnuje lub nie podejmuje pracy zawodowej, by opiekować się dzieckiem niepełnosprawnym wymagającym szczególnej opieki lub w związku z opieką nad dorosłą osobą niepełnoprawną w stopniu znacznym, wobec której opiekun rezygnujący z pracy jest zobowiązany do alimentacji. Od 1 stycznia 2013 r. świadczenie pielęgnacyjne przysługuje, jeżeli niepełnosprawność osoby wymagającej opieki powstała: nie później niż do ukończenia 18. roku życia lub w trakcie nauki w szkole lub w szkole wyższej, jednak nie później niż do ukończenia 25. roku życia.

3) **specjalny zasiłek opiekuńczy** (520 zł miesięcznie) – przyznawany jest osobom, na których zgodnie z przepisami ustawy z dnia 25 lutego 1964 r. - Kodeks rodzinny i opiekuńczy (t.j. Dz. U. z 2012r., poz. 788, z późn. zm.) ciąży obowiązek alimentacyjny (rodzice dziecka, krewni w linii prostej, rodzeństwo, rodzina zastępcza spokrewniona z dzieckiem). Prawo do tego świadczenia uzależnione jest od kryterium dochodowego, które do 31 października 2015 r. wynosiło 664 zł netto na osobę, natomiast od 1 listopada 2015 r. wynosi 764 zł. Przy ustalaniu dochodu brane są pod uwagę dochody rodziny osoby wymagającej opieki i rodziny osoby sprawującej opiekę. Poza tym, w okresie od 1 stycznia 2013 roku do 31 grudnia 2014 roku warunkiem otrzymania tego świadczenia była faktyczna rezygnacja z zatrudnienia i innej pracy zarobkowej. Od 1 stycznia 2015 roku, zgodnie z art. 17 pkt 2 lit a ustawy z dnia 4 kwietnia 2014 roku o ustaleniu i wypłacie zasiłków dla opiekunów, zlikwidowany został wymóg rezygnacji z zatrudnienia i innej pracy zarobkowej – osoba obecnie może pobierać specjalny zasiłek opiekuńczy nie tylko kiedy rezygnuje z zatrudnienia lub innej pracy zarobkowej, ale również kiedy jej nie podejmuje. O świadczenie to może również ubiegać się osoba, która sprawuje opiekę nad niepełnosprawnym małżonkiem. Specjalny zasiłek opiekuńczy przysługuje osobom, które nie spełniają warunków otrzymywania świadczenia pielęgnacyjnego, w tym m.in. z powodu daty powstania niepełnosprawności osoby wymagającej opieki.

Do katalogu świadczeń rodzinnych zaliczają się również dwa rodzaje zapomóg wypłacanych w związku z urodzeniem się dziecka:

1) jednorazowa zapomoga z tytułu urodzenia się dziecka w wysokości 1000 zł; prawo do tego świadczenia uzależnione jest od kryterium dochodowego, które wynosi miesięcznie 1922 zł netto na osobę w rodzinie. Jednorazowa zapomoga z tytułu urodzenia się dziecka przysługuje, jeżeli kobieta pozostawała pod opieką medyczną nie później niż od 10 tygodnia ciąży do porodu. Pozostawanie pod opieką medyczną potwierdza się zaświadczeniem.

2) zapomoga uchwalana i wypłacana przez gminę z jej środków własnych (świadczenie uznaniowe); gmina sama decyduje, czy będzie dodatkowo realizować tego rodzaju świadczenie, ustala kryteria nabycia prawa do świadczenia oraz jego wysokość.

Z dniem 5 września 2015 r. do systemu świadczeń rodzinnych wprowadzono możliwość przyznania przez gminę dodatkowego świadczenia na rzecz rodziny. Gmina, biorąc pod uwagę lokalne potrzeby swoich mieszkańców w zakresie świadczeń na rzecz rodziny, może w drodze uchwały podjętej przez radę gminy, ustanowić świadczenia na rzecz rodziny. Decyzja o tym, czy oraz w jakiej wysokości wprowadzić takie dodatkowe, świadczenie, należy do wyłącznej właściwości rady gminy. Świadczenie to finansowane jest ze środków własnych gminy.

Za osoby pobierające świadczenie pielęgnacyjne i specjalny zasiłek opiekuńczy opłacane są **składki na ubezpieczenia emerytalne i rentowe**. Organ realizujący świadczenia rodzinne opłaca składkę na ubezpieczenia emerytalne i rentowe od podstawy odpowiadającej odpowiednio wysokości świadczenia pielęgnacyjnego lub specjalnego zasiłku opiekuńczego przez okres niezbędny do uzyskania okresu ubezpieczenia (25-letni okres składkowy i nieskładkowy, z zastrzeżeniem art. 87 ust. 1b ustawy z dnia 17 grudnia 1998 roku o emeryturach i rentach z Funduszu Ubezpieczeń Społecznych (Dz. U. z 2009r. Nr 153, poz. 1227, z późn. zm.). Składek nie opłaca się za osoby podlegające obowiązkowi ubezpieczenia społecznego z innego tytułu.

Składki na ubezpieczenie zdrowotne opłacane są za osoby pobierające świadczenie pielęgnacyjne i specjalny zasiłek opiekuńczy, niepodlegające obowiązkowi ubezpieczenia zdrowotnego z innego tytułu.

Ponadto, od 1 stycznia 2016 r. zostało wprowadzone nowe świadczenie rodzinne – świadczenie rodzicielskie. Świadczenie rodzicielskie przysługuje osobom, które urodziły dziecko, a które nie otrzymują zasiłku macierzyńskiego lub uposażenia macierzyńskiego. Uprawnieni do pobierania tego świadczenia są więc między innymi bezrobotni (niezależnie od rejestracji lub nie w urzędzie pracy), studenci, a także wykonujący prace na podstawie umów cywilnoprawnych. Także osoby zatrudnione lub prowadzące pozarolniczą działalność gospodarczą, jeśli nie pobierają zasiłku macierzyńskiego mogą ubiegać się o świadczenie rodzicielskie. Wsparcie finansowe w postaci świadczenia rodzicielskiego przysługuje przez rok (52 tygodnie) po urodzeniu dziecka w wysokości 1000 zł miesięcznie, a w przypadku urodzenia

wieloraczków ten okres może być wydłużony nawet do 71 tygodni. Świadczenie rodzicielskie przysługuje niezależnie od osiąganego dochodu.

1.2. Zmiany wprowadzone w systemie świadczeń rodzinnych w 2015 r.

Najważniejsze zmiany w systemie świadczeń rodzinnych wprowadzone zostały:

1) na podstawie ustawy z dnia 24 lipca 2015 r. o zmianie ustawy o świadczeniach rodzinnych oraz niektórych innych ustaw (Dz. U. z dnia 21 sierpnia 2015 r., poz. 1217)

– wprowadzono do katalogu świadczeń rodzinnych dodatkowe świadczenia na rzecz rodzin, których wprowadzenie, warunki przyznawania, należą do uznania gminy, – przepis ten wszedł w życie z dniem 5 września 2015 r.,

2) na podstawie ustawy z dnia 24 lipca 2015 r. o zmianie ustawy o pomocy osobom uprawnionym do alimentów, ustawy o emeryturach i rentach z Funduszu Ubezpieczeń Społecznych oraz ustawy o świadczeniach rodzinnych (Dz. U. z dnia 3 września 2015 r., poz. 1302) – weszła w życie co do zasady z dniem 18 września 2015 r.

– ujednolicono przepisy ustawy o świadczeniach rodzinnych dotyczące sposobu ustalania dochodu w oparciu o dochód uzyskany i utracony z przepisami ustawy o pomocy osobom uprawnionym do alimentów – rozszerzono katalog utraty dochodu m.in. o utratę zasądzonych świadczeń alimentacyjnych w związku ze śmiercią osoby zobowiązanej do tych świadczeń lub utratą świadczeń pieniężnych wypłacanych w przypadku bezskuteczności egzekucji alimentów w związku ze śmiercią osoby zobowiązanej do świadczeń alimentacyjnych oraz rozszerzono katalog utraty i uzyskania dochodu o umowę o dzieło.

– doprecyzowano katalog nienależnie pobranych świadczeń rodzinnych o okoliczność, gdy świadczenia rodzinne zostały wypłacone osobie innej niż osoba, która została wskazana w decyzji przyznającej świadczenia rodzinne, z przyczyn niezależnych od organu, który wydał tę decyzję

– wprowadzono uproszczony sposób dochodzenia świadczeń rodzinnych przekazanych na rachunek płatniczy lub inny niż płatniczy po dniu śmierci osoby, której świadczenia zostały przyznane,

3) na podstawie rozporządzenia Rady Ministrów z dnia 7 sierpnia 2015 r. w sprawie wysokości dochodu rodziny albo dochodu osoby uczącej się stanowiących podstawę ubiegania się o zasiłek rodzinny i specjalny zasiłek opiekuńczy, wysokości świadczeń rodzinnych oraz wysokości zasiłku dla opiekuna (Dz. U. poz. 1238)

– w ramach weryfikacji, przeprowadzonej w 2015 r., kwoty kryterium dochodowego uprawniającego do świadczeń rodzinnych zostały podniesione dwuetapowo (tj. od 1 listopada 2015 r. i od 1 listopada 2017 r.) w 3 etapach podniesiono kwoty zasiłku rodzinnego oraz dodatków do zasiłku rodzinnego (tj. od 1 listopada 2015 r., od 1 listopada 2016 r., od 1 listopada 2017 r.).

Najnowsze zmiany w systemie świadczeń rodzinnych uchwalone w 2015 r., które weszły w życie w 2016 r.

1) na podstawie ustawy z dnia 24 lipca 2015 r. o zmianie ustawy o świadczeniach rodzinnych oraz niektórych innych ustaw (Dz. U. z dnia 21 sierpnia 2015 r., poz. 1217):

– wprowadzono do systemu świadczeń rodzinnych nowe świadczenie – świadczenie rodzicielskie – przepisy dotyczące świadczenia rodzicielskiego weszły w życie z dniem 1 stycznia 2016 r.

2) na podstawie ustawy z dnia 24 lipca 2015 r. o zmianie ustawy o pomocy osobom uprawnionym do alimentów, ustawy o emeryturach i rentach z Funduszu Ubezpieczeń Społecznych oraz ustawy o świadczeniach rodzinnych (Dz. U. z dnia 3 września 2015 r., poz. 1302):

3) na podstawie ustawy z dnia 15 maja 2015 r. o zmianie ustawy o świadczeniach rodzinnych (Dz. U. z dnia 17 lipca 2015 r., poz. 995):

– od 1 stycznia 2016 r. wprowadzono nowy sposób ustalania wysokości przysługujących zasiłków rodzinnych, tzw. mechanizm „złotówka za złotówkę”. Według nowych zasad, przekroczenie progu dochodowego uprawniającego do świadczeń rodzinnych przez rodzinę ubiegającą się o zasiłek rodzinny wraz z dodatkami, nie oznacza wykluczenia jej z systemu świadczeń rodzinnych, ale taka rodzina może otrzymać świadczenia, o które się ubiega, pomniejszone o kwotę przekroczenia kryterium dochodowego.

4) ustawą z dnia 10 lipca 2015 r. o zmianie ustawy o świadczeniach rodzinnych oraz niektórych innych ustaw (Dz. U. z dnia 10 września 2015 r., poz. 1359)

– wprowadzono możliwość załatwienia sprawy przez obywatela w urzędzie przez Internet (złożenie przez Internet wniosku, potrzebnych oświadczeń i zaświadczeń), jak również dokonanie skutecznego doręczenia obywatelowi pism przez organ drogą elektroniczną (np. doręczanie decyzji przyznającej dane świadczenie w postaci elektronicznej),

- zwolniono obywatela z konieczności samodzielnego pozyskiwania szeregu zaświadczeń i informacji z wielu urzędów niezbędnych do ustalenia prawa do świadczeń rodzinnych, obowiązek ten spoczywa na organie ustalającym dane świadczenie,
- wprowadzono rozwiązanie polegające na pozyskiwaniu informacji niezbędnych do ustalenia prawa do świadczeń rodzinnych w zależności od możliwości w formie elektronicznej lub papierowej odbywa się bezpośrednio na poziomie organ-organ – dotyczy to m.in. sytuacji dochodowej, niepełnosprawności, składek na ubezpieczenia zdrowotne.
- umożliwiono korzystanie z danych gromadzonych w rejestrach utworzonych przez ministra właściwego do spraw rodziny oraz ministra właściwego do spraw zabezpieczenia społecznego przez organy publiczne realizujące ustawę o świadczeniach rodzinnych, ustawę o pomocy osobom uprawnionym do alimentów, ustawę o pomocy społecznej oraz ustawę o rehabilitacji zawodowej i społecznej oraz zatrudnianiu osób niepełnosprawnych, z uwagi na potrzebę m.in. weryfikacji danych beneficjentów ubiegających się i pobierających świadczenia.

2. Realizacja ustawy o świadczeniach rodzinnych w 2015 r.

Głównym źródłem informacji o funkcjonowaniu *ustawy* są przygotowywane przez gminy raz na kwartał sprawozdania z realizacji zadań przewidzianych w ustawie o świadczeniach rodzinnych. Sprawozdania mają charakter rzeczowo-finansowy, a ich zakres określa – w odniesieniu do danych za 2015 r. – *rozporządzenie Rady Ministrów z dnia 23 maja 2006 r. w sprawie trybu przekazywania środków finansowych na wypłaty świadczeń rodzinnych oraz sposobu sporządzania sprawozdań rzeczowo-finansowych (Dz. U. nr 95 poz. 661)*.

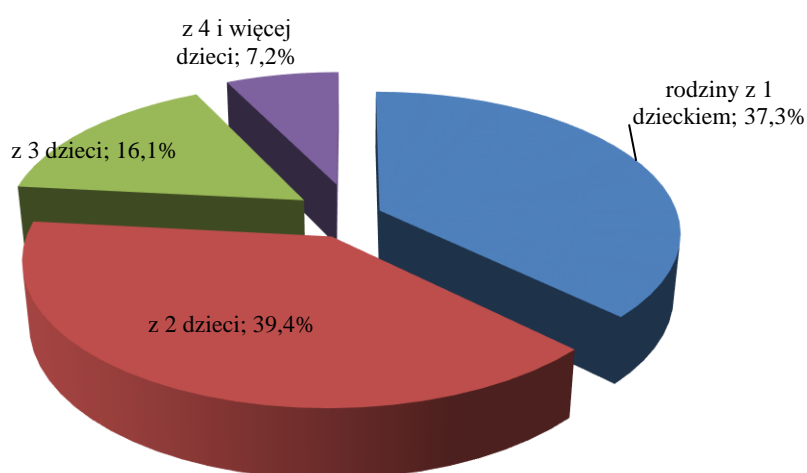
2.1. Korzystający ze świadczeń rodzinnych

Jak wynika z danych zawartych w sprawozdawczości rzeczowo-finansowej, w 2015 r. ze świadczeń rodzinnych korzystało **1 809,7 tys. rodzin**, tj. o 4,1% mniej niż w 2014 r. (1 887,1 tys.), natomiast rodzin pobierających świadczenia rodzinne uzależnione od dochodów było **1 047,4 tys. rodzin**, tj. o 6% mniej niż w 2014 r. (1 114,2 tys. rodzin). Wśród

rodzin pobierających świadczenia rodzinne uzależnione od dochodu, rodziny pełne stanowiły 78,4% (821,2 tys. rodzin), a pozostałe 21,6% (226,2 tys.) stanowiły rodziny niepełne.

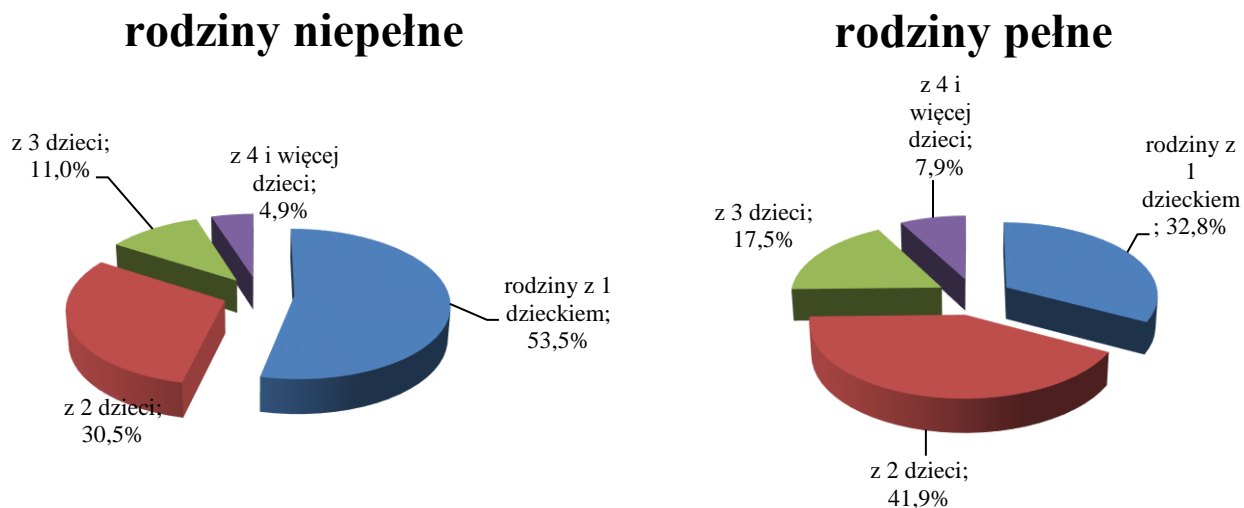
Większość rodzin (803,1 tys. rodzin, tj. 76,7%) pobierających świadczenia rodzinne uzależnione od dochodu stanowiły rodziny wychowujące 1 lub 2 dzieci. Rodziny wielodzietne (244,3 tys.) stanowiły 23,3% ogółu rodzin, przy czym odsetek ten był niższy w przypadku rodzin niepełnych (osoby samotnie wychowujące 3 i więcej dzieci stanowiły 16% rodzin niepełnych) niż w przypadku rodzin pełnych (25,4%).

Wykres 1. Struktura rodzin pobierających świadczenia rodzinne uzależnione od dochodu wg liczby dzieci w rodzinie.



Źródło: Sprawozdania rzeczowo-finansowe z realizacji świadczeń rodzinnych w 2015 r.

Wykres 2. Struktura rodzin pełnych i niepełnych pobierających świadczenia rodzinne uzależnione od dochodu wg liczby dzieci w rodzinie.



Źródło: Sprawozdania rzeczowo-finansowe z realizacji świadczeń rodzinnych w 2015 r.

Ogółem w 2015 r. ze świadczeń rodzinnych uzależnionych od dochodu korzystało 127,5 tys. rodzin z dziećmi niepełnosprawnymi, co stanowi 12,2% wszystkich rodzin korzystających ze świadczeń rodzinnych uzależnionych od dochodu. Wśród rodzin pełnych rodziny z dzieckiem niepełnosprawnym stanowiły 12% (98,9 tys.), natomiast wśród rodzin niepełnych odsetek ten wyniósł 12,6% (28,6 tys.).

Większość rodzin wychowujących dzieci niepełnosprawne 68,3% (tj. 87,1tys.) stanowiły rodziny wychowujące 1 lub 2 dzieci. Rodziny wielodzietne (40,5 tys.) stanowiły 31,7% ogółu rodzin z dziećmi niepełnosprawnymi (w przypadku rodzin bez dzieci niepełnosprawnych odsetek rodzin wielodzietnych był niższy i wynosił 22,2%).

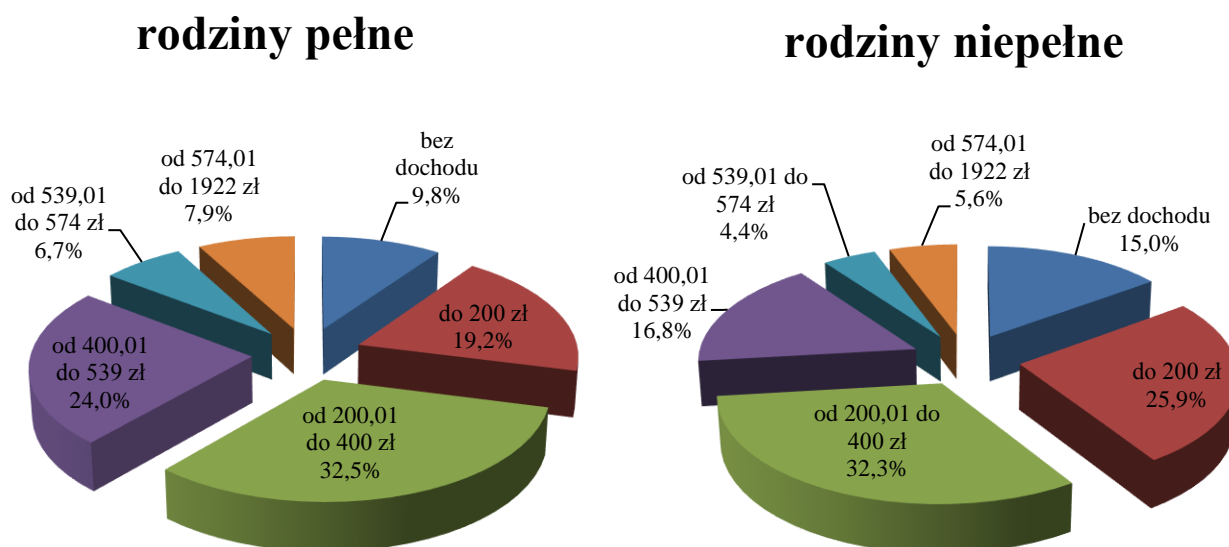
Spośród rodzin pobierających świadczenia rodzinne uzależnione od spełnienia kryterium dochodowego 10,6% rodzin, tj. ok. 111,3 tys. rodzin korzystających ze świadczeń rodzinnych w 2015 r. nie osiągało żadnych dochodów, a 20,6% rodzin (ok. 215,9 tys.) nie osiągało dochodów wyższych niż 200 zł na osobę. Wśród rodzin wielodzietnych wychowujących dzieci niepełnosprawne odsetek rodzin nie osiągających dochodów wyższych niż 200 zł na osobę kształtował się na poziomie 32,5%.

Najwięcej, bo 32,4% rodzin (ok. 339,8 tys.) osiągało dochody w przedziale od 200,01 zł do 400 zł na osobę. Odsetek ten był niewiele wyższy wśród rodzin wielodzietnych wychowujących dzieci niepełnosprawne (36%).

Dochód pomiędzy 400,01 a 539 zł lub 623 zł na osobę osiągało 22,8% rodzin (ok. 239,3 tys.). 6,3% rodzin (66,3 tys.) osiągało dochody od 539,01 lub 623,01 zł do 574 lub 664 zł na osobę. Najwyższe dochody, czyli pomiędzy 574,01 lub 664,01 zł a 1922 zł na osobę osiągało 7,1% rodzin (74,7 tys.).

Szczegółowe informacje na temat rozkładu dochodów rodzin korzystających ze świadczeń rodzinnych przedstawiają poniższe wykresy.

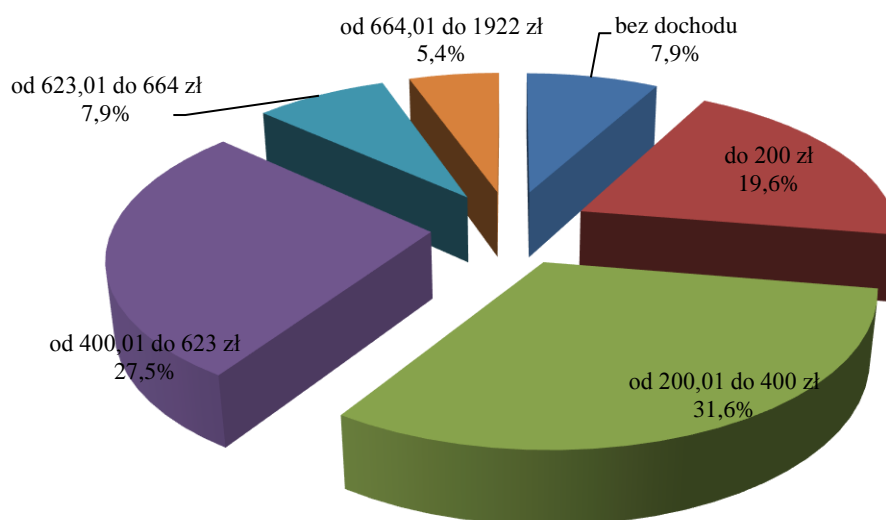
Wykres 3. Rodziny bez niepełnosprawnego dziecka, pobierające świadczenia rodzinne uzależnione od dochodu - wg typów rodziny i wysokości dochodu netto na osobę w rodzinie.



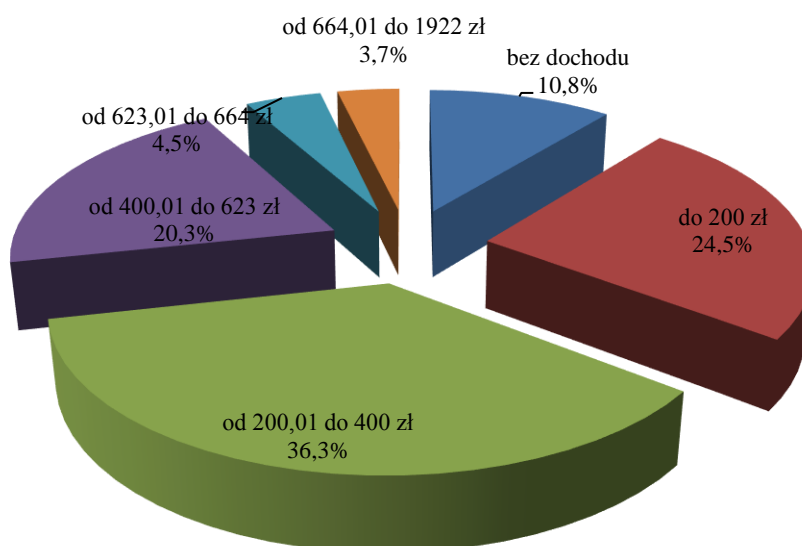
Źródło: Sprawozdania rzeczowo-finansowe z realizacji świadczeń rodzinnych w 2015 r.

Wykres 4. Rodziny z niepełnosprawnym dzieckiem, pobierające świadczenia rodzinne uzależnione od dochodu - wg typów rodziny i wysokości dochodu netto na osobę w rodzinie.

rodziny pełne



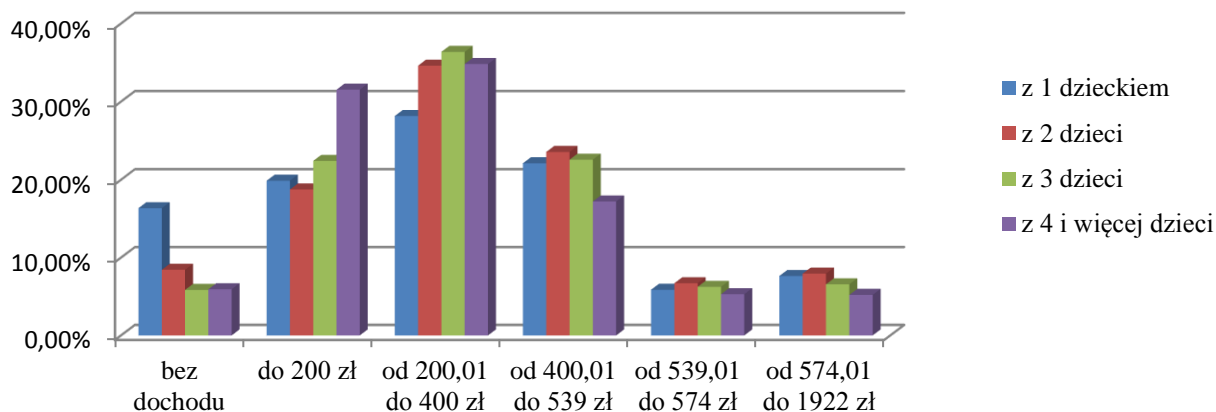
rodziny niepełne



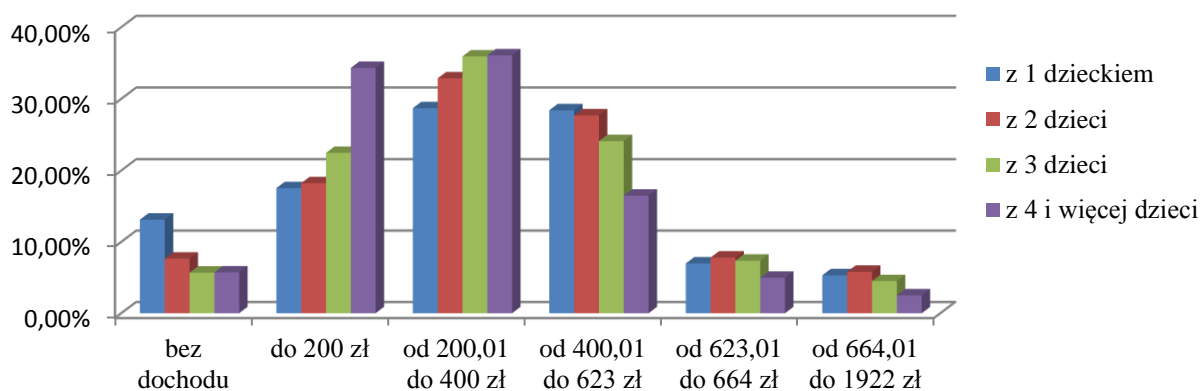
Źródło: Sprawozdania rzeczowo-finansowe z realizacji świadczeń rodzinnych w 2015 r.

Wykres 5. Rodziny pobierające świadczenia rodzinne uzależnione od dochodu - wg typu rodziny i dochodu na osobę w rodzinie.

Rodziny bez dziecka niepełnosprawnego



Rodziny z dzieckiem niepełnosprawnym



Źródło: Sprawozdania rzeczowo-finansowe z realizacji świadczeń rodzinnych w 2015 r.

a) zasiłki rodzinne

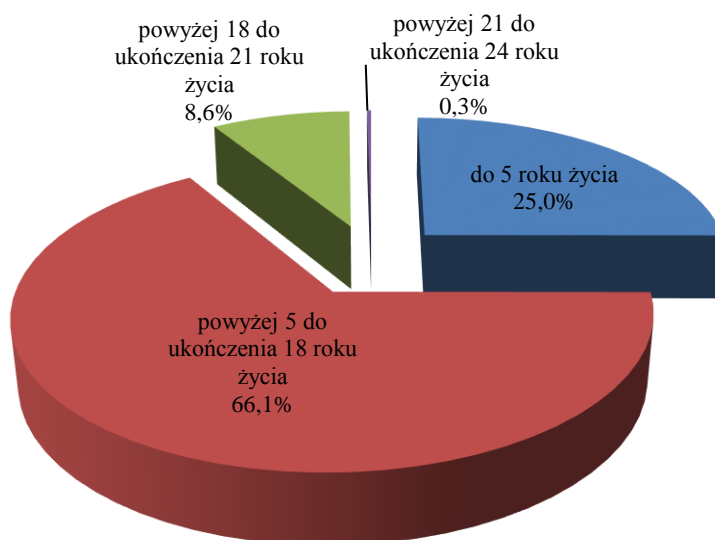
W 2015 r. przeciętnie miesięcznie wypłacono **2 035,4 tys.** zasiłków rodzinnych, tj. o 5,7% mniej niż w 2014 r. (2 159,4 tys.). Na zmniejszenie liczby zasiłków rodzinnych miały wpływ takie kwestie jak:

- i. spadek ogólnej liczby dzieci w wieku uprawniającym do zasiłku rodzinnego,
- ii. relatywna poprawa sytuacji materialnej gospodarstw domowych na co wpływ miało:

- wzrost przeciętnego miesięcznego wynagrodzenia,
- spadek poziomu bezrobocia rejestrowanego,
- wzrost poziomu płacy minimalnej.

Blisko 66,1% tj. 1 345,6 tys. wszystkich dzieci, na które wypłacany był zasiłek rodzinny, stanowiły dzieci powyżej 5 roku życia do ukończenia 18 roku życia. Ok. 25% (509,7 tys.) stanowiły dzieci do 5 roku życia. Dzieci powyżej 18 roku życia do ukończenia 24 roku życia było 180,1 tys., z czego dzieci w wieku powyżej 18 do ukończenia 21 roku życia było 175 tys. (8,6%), a dzieci powyżej 21 do ukończenia 24 roku życia 5,1 tys. (0,3%).

Wykres 6. Struktura wieku dzieci, na które wypłacono zasiłek rodzinny.

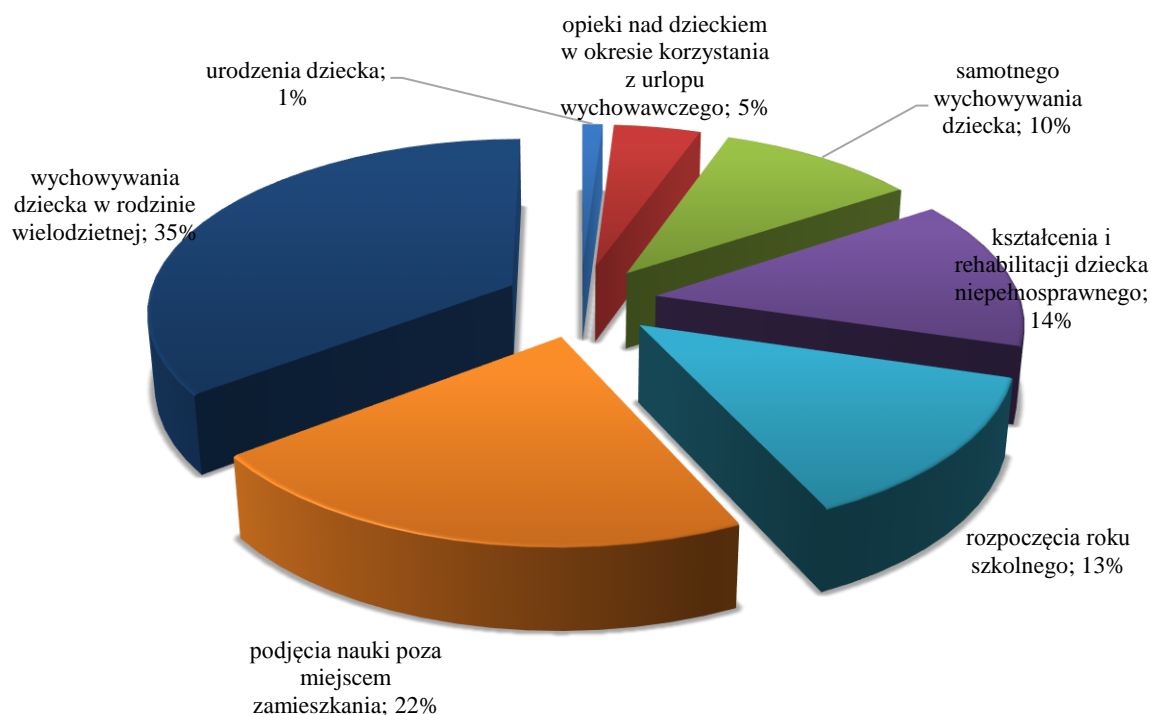


Źródło: Sprawozdania rzeczowo-finansowe z realizacji świadczeń rodzinnych w 2015 r.

b) dodatki do zasiłku rodzinnego

Udział liczby osób korzystających z poszczególnych dodatków do zasiłku rodzinnego w ogólnej liczbie korzystających z dodatków przedstawia poniższy wykres:

Wykres 7. Struktura korzystających z dodatków do zasiłku rodzinnego w 2015 r.



Źródło: Sprawozdania rzeczowo-finansowe z realizacji świadczeń rodzinnych w 2015 r.

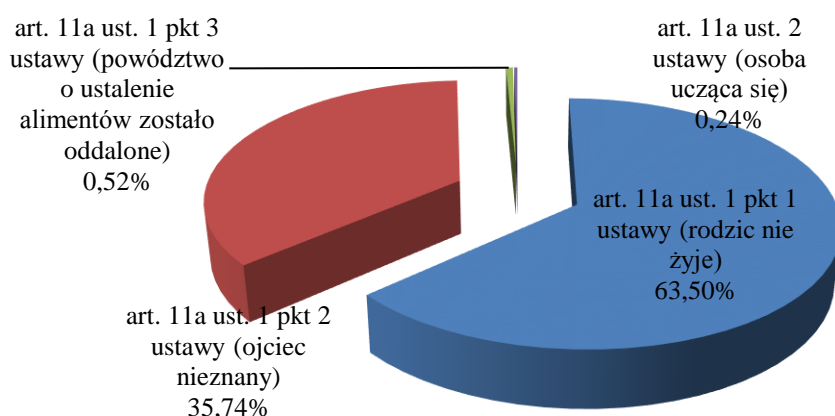
DODATKI ZWIĄZANE Z URODZENIEM SIĘ DZIECKA

- **Dodatków do zasiłku rodzinnego z tytułu urodzenia dziecka** w 2015 r. przyznano **117,5 tys.** Świadczeń tych wypłacono więcej o 1,5% niż w 2014 r., kiedy to liczba dodatków wyniosła 115,8 tys. Ponieważ liczba dzieci urodzonych w 2015 r. była niewiele niższa (o ok 1,6%) niż w 2014 r., zwiększenie się liczby dodatków dowodzi, że dzieci te urodziły się wśród rodzin o relatywnie niższych dochodach niż było to w 2014 r.
- **Dodatków do zasiłku rodzinnego z tytułu opieki nad dzieckiem w okresie korzystania z urlopu wychowawczego** przyznano w 2015 r. roku przeciętnie miesięcznie **42,2 tys.**, a zatem o 8,3% mniej niż w 2014 r. (46,0 tys.). Dodać należy, iż w roku 2015 r. w stosunku do roku 2014 zmniejszyła się również o 5,9 % liczba osób korzystających z urlopów wychowawczych. Spadek ten jest związany z relatywnym spadkiem zainteresowania urlopami wychowawczymi, po wydłużeniu płatnego okresu urlopu macierzyńskiego / rodzicielskiego.

DODATKI DLA RODZIN NIEPEŁNYCH

- **Dodatków do zasiłku rodzinnego z tytułu samotnego wychowywania dziecka** w 2015 r. wypłacono przeciętnie miesięcznie na **96,5 tys. dzieci**, tj. o 6,1% mniej niż w 2014 r. (102,8 tys.). Podobnie jak w 2014 r. większość dodatków (61,3 tys.) została wypłacona w związku ze śmiercią drugiego z rodziców.

Wykres 8. Liczba dodatków do zasiłku rodzinnego z tytułu samotnego wychowywania dziecka według tytułu przyznania świadczenia.



Źródło: Sprawozdania rzeczowo-finansowe z realizacji świadczeń rodzinnych w 2015 r.

DODATKI DLA RODZIN WIELODZIETNYCH

- **Z dodatku do zasiłku rodzinnego z tytułu wychowywania dziecka w rodzinie wielodzietnej** skorzystało w 2015 r. przeciętnie miesięcznie **334,5 tys. osób**, co oznacza spadek o 5,5% w porównaniu do 2014 roku (354,0 tys.).

DODATKI ZWIĄZANE Z EDUKACJĄ DZIECKA

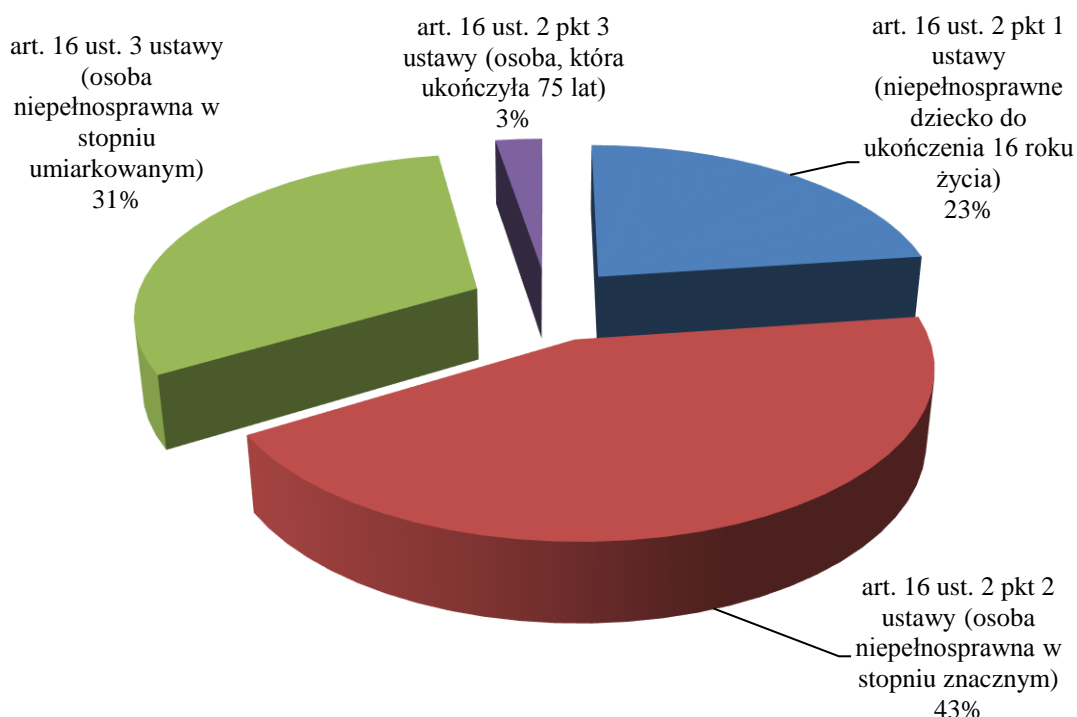
- **Dodatków do zasiłku rodzinnego z tytułu rozpoczęcia roku szkolnego** przyznano w 2015 r. **1 525,3 tys.**, tj. o 5,8% mniej niż w 2014 r. (1 618,8 tys.) – proporcjonalnie do zmniejszonej liczby zasiłków rodzinnych.
- **Dodatków do zasiłku rodzinnego z tytułu kształcenia i rehabilitacji dziecka niepełnosprawnego** wypłacono w 2015 r. przeciętnie miesięcznie **132,1 tys.**, z czego 22,0 tys. (16,6%) na dziecko do ukończenia 5 roku życia oraz 110,1 tys. (83,4%) na dzieci powyżej 5 roku życia. Liczba tych dodatków ogółem zmniejszyła się o 4% w porównaniu do 2014 r., kiedy to wypłacono przeciętnie miesięcznie 137,6 tys. dodatków.

- **Dodatków do zasiłku rodzinnego z tytułu podjęcia nauki poza miejscem zamieszkania** przyznano w 2015 r. przeciętnie miesięcznie **204,3 tys.**, z tego 184,8 tys. (90,5%) z tytułu dojazdu do szkoły oraz 19,5 tys. (9,5%) z tytułu zamieszkania w miejscowości, w której znajduje się szkoła. Przeważająca miesięczna liczba tych dodatków zmniejszyła się o 6,7% w porównaniu z 2014 r. (218,9 tys.), co ma związek ze spadkiem ogólnej liczby dzieci w starszych rocznikach wieku uprawnionych do zasiłku rodzinnego (zmniejszenie dotyczy starszych roczników wieku dzieci).

c) świadczenia opiekuńcze

- **Zasiłków pielęgnacyjnych** w 2015 r. wypłacono przeciętnie miesięcznie **920,8 tys.**, czyli nieco mniej jak w 2014 r. (926,9 tys.). Najwięcej zasiłków (401,0 tys.) przyznano osobom niepełnosprawnym posiadającym orzeczenie o znacznym stopniu niepełnosprawności. Najmniej zasiłków (23,9 tys.) przyznano osobom, które ukończyły 75 rok życia.

Wykres 9. Liczba zasiłków pielęgnacyjnych według podstawy przyznania świadczenia.



Źródło: Sprawozdania rzeczowo-finansowe z realizacji świadczeń rodzinnych w 2015 r.

- **Świadczeń pielęgnacyjnych** przyznano w 2015 r. średnio miesięcznie dla **111,7tys.** osób, czyli o 5,5% więcej niż w 2014 r. (105,9 tys.).

1) **Specjalnych zasiłków opiekuńczych** przyznano w 2015 r. średnio miesięcznie dla **26,8 tys.** osób czyli o 109,4% więcej niż w 2014 r. (12,8 tys. osób) Wzrost liczby świadczeniobiorców w 2015 r., podobnie jak miało to miejsce w roku poprzednim, wiązał się z utratą praw do świadczenia pielęgnacyjnego, w tym m.in. z powodu daty powstania niepełnosprawności osoby wymagającej opieki. Ponadto wzrost ten był spowodowany zmianą wprowadzoną od 2015 r., która zlikwidowała wymóg rezygnacji z zatrudnienia i innej pracy zarobkowej co w konsekwencji spowodowało, że osoby które z powodu sprawowania stałej opieki nad osobą niepełnosprawną w ogóle nie podjęły zatrudnienia lub innej pracy zarobkowej ale mogły one ubiegać się o specjalny zasiłek opiekuńczy.

d) jednorazowa zapomoga z tytułu urodzenia się dziecka

W 2015 roku wypłacono **279,2 tys.** zapomóg, tj. o 0,1% więcej niż w 2014 r. (278,9 tys.). Według danych Głównego Urzędu Statystycznego, w 2015 r. odnotowano 369,3 tys. urodzeń (tj. o ok. 5,9 tys. mniej niż w roku 2014), co oznacza, że zapomogi wypłacono na 75,6% ogółu urodzonych dzieci.

e) zapomoga z tytułu urodzenia dziecka ze środków własnych gminy

W 2015 r. gminy wypłaciły blisko **9 tys.** zapomóg, czyli o 29,6% więcej niż w 2014 r. (blisko 7 tys.). Przeciętna wysokość zapomogi wyniosła 842,20 zł, tj. o 4 % mniej niż w 2014 r. (877,29 zł). Najniższe świadczenia wypłacono w województwie zachodniopomorskim – średnio 447 zł, a najwyższe w województwie śląskim – średnio 1 532 zł. Zapomóg nie wypłacono w województwie podlaskim.

Warto zaznaczyć, że w 2015 r w porównaniu do 2014 r. liczba gmin, które wypłacała zapomogi (2014 r. – 55 gmin, 2015 r. – 69 gmin).

f) składki na ubezpieczenia społeczne i zdrowotne

Składki na ubezpieczenia emerytalne i rentowe oraz składki na ubezpieczenie zdrowotne opłacane są za osoby pobierające świadczenie pielęgnacyjne oraz specjalny zasiłek opiekuńczy. W obu wymienionych przypadkach składek nie opłaca się za osoby podlegające obowiązkowi ubezpieczenia społecznego lub zdrowotnego z innego tytułu.

W 2015 r. składki na ubezpieczenia emerytalne i rentowe zostały opłacone przeciętnie miesięcznie za **85,9 tys.** świadczeniobiorców pobierających świadczenie pielęgnacyjne, co oznacza spadek o 2% w porównaniu do 2014 r. (87,7 tys. osób)

Składki na ubezpieczenie zdrowotne opłacano przeciętnie miesięcznie za **41,8 tys.** świadczeniobiorców pobierających świadczenie pielęgnacyjne, co oznacza wzrost o 8,3% w porównaniu do 2014 r. (38,6 tys.).

W 2015 r. składki na ubezpieczenia emerytalne i rentowe zostały opłacone przeciętnie miesięcznie za **21,9 tys.** (tj. 81,6%) świadczeniobiorców pobierających specjalny zasiłek opiekuńczy.

Składki na ubezpieczenie zdrowotne opłacano przeciętnie miesięcznie za **15,8 tys.** (58,8%) świadczeniobiorców pobierających specjalny zasiłek opiekuńczy.

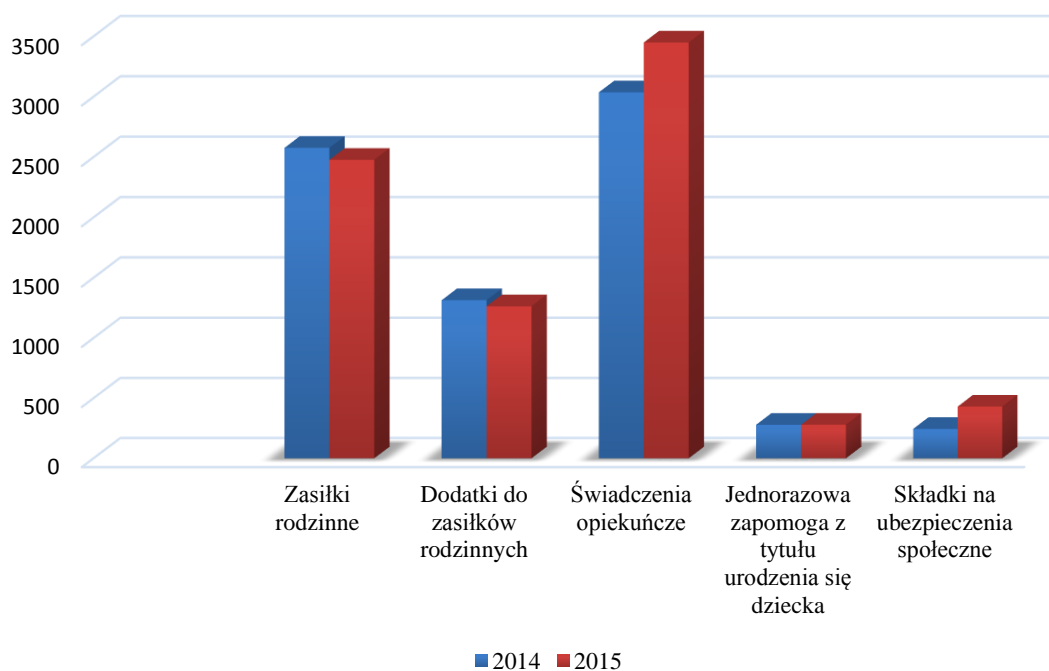
2.2. Wydatki na świadczenia rodzinne

W 2015 r. wydatki budżetu państwa na realizację ustawy o świadczeniach rodzinnych wyniosły ogółem ok. **8 065,9 mln zł** (o 6,7% więcej niż w 2014 r.), z tego:

- 1) wydatki na świadczenia rodzinne wyniosły ok. 7837,5 mln zł, z tego na:
 - zasiłki rodzinne – ok. 2 476,7 mln zł (co stanowiło 31,6% ogółu wydatków na wypłatę wszystkich świadczeń rodzinnych),
 - dodatki do zasiłku rodzinnego – ok. 1 264,2 mln zł (16,1%),
 - świadczenia opiekuńcze (zasiłek pielęgnacyjny, świadczenie pielęgnacyjne, dodatek do świadczenia pielęgnacyjnego, specjalny zasiłek opiekuńczy) – ok. 3 448,8 mln zł (44%),
 - jednorazowe zapomogi z tytułu urodzenia się dziecka – ok. 279,2 mln zł (3,6%),
 - składki na ubezpieczenia emerytalne i rentowe, opłacane za osoby pobierające świadczenie pielęgnacyjne – ok. 332,2 mln zł (4,2%),
 - składki na ubezpieczenia emerytalne i rentowe, opłacane za osoby pobierające specjalny zasiłek opiekuńczy – ok. 36,4 mln zł (0,5%);
- 2) wydatki na obsługę świadczeń rodzinnych, sfinansowane z dotacji, wyniosły ok. 228,4 mln zł (o 1,4% więcej niż w 2014 r. - 225,2 mln zł),

Przeciętna wysokość wydatków na świadczenia rodzinne w przeliczeniu na jednego świadczeniobiorcę zasiłku rodzinnego wyniosła 320,88 zł i była o 8,8% wyższa niż w 2014 r. (294,87 zł).

Wykres 10. Wydatki na świadczenia rodzinne w latach 2014-2015 (w mln zł).



Źródło: Sprawozdania rzeczowo-finansowe z realizacji świadczeń rodzinnych w 2014 r. i w 2015 r.

Dodatkowo gminy z własnych środków wydały na świadczenia rodzinne **ok. 18,8 mln zł**, tj. o 16,8% więcej niż w 2014 r. (16,1 mln zł), w tym:

- 39,9% (ok. 7,5 mln zł) przeznaczyły na zapomogę z tytułu urodzenia się dziecka,
- 60,1% (ok. 11,3 mln zł) przeznaczono na zwiększenie kwot dodatków do zasiłku rodzinnego, zgodnie z art. 15a ustawy o świadczeniach rodzinnych.

a) wydatki na zasiłki rodzinne

W 2015 r. wydatki na zasiłki rodzinne wyniosły **2 476 676 tys. zł** i były o 3,9% niższe niż w 2014 r. (2 576 011 tys. zł). Wydatki na zasiłki rodzinne na dziecko w wieku do 5 roku życia wyniosły 482 316 tys. zł, na dziecko powyżej 5 do ukończenia

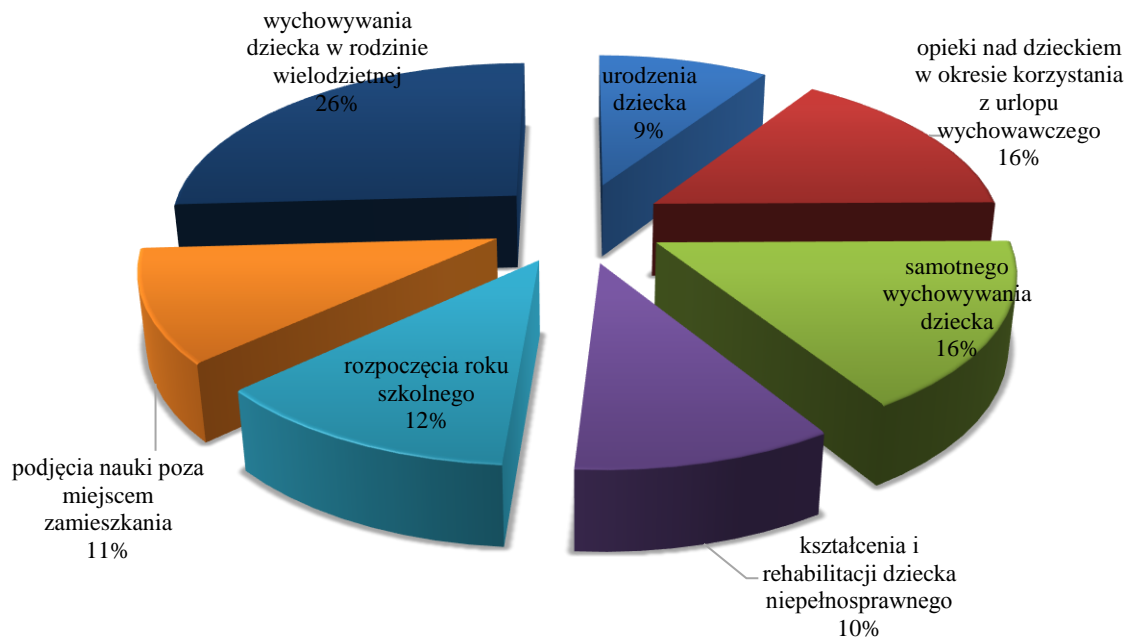
18 roku życia – 1 741 714 tys. zł., powyżej 18 do ukończenia 21 roku życia – 245 456 tys. zł., powyżej 21 do ukończenia 24 roku życia – 7 190 tys. zł.

Przeciętna wysokość zasiłku rodzinnego wyniosła 101,40 zł i była o 2% wyższa niż w 2014 r. (99,41 zł).

b) wydatki na dodatki do zasiłku rodzinnego

W 2015 r. wydatki budżetu państwa na dodatki do zasiłku rodzinnego wyniosły ogółem **1 264 229 tys. zł**, czyli zmniejszyły się o 3,8% w porównaniu do 2014 r. (1 314 451 tys. zł). Udział poszczególnych dodatków w ogólnej kwocie wydatków na dodatki przedstawia poniższy wykres.

Wykres 11. Struktura wydatków na dodatki do zasiłku rodzinnego.



Źródło: Sprawozdania rzeczowo-finansowe z realizacji świadczeń rodzinnych w 2015 r.

DODATKI ZWIĄZANE Z URODZENIEM

- ***Dodatek z tytułu urodzenia dziecka***

W 2015 r. wydatki na ten dodatek wyniosły **117 517 tys. zł** i były o 1,5% wyższe niż w 2014 r. (115 754 tys. zł).

- ***Dodatek z tytułu opieki nad dzieckiem w okresie korzystania z urlopu wychowawczego***

W 2015 r. wydatki na dodatek wyniosły **196 556 tys. zł**. Oznacza to spadek wydatków w stosunku do 2014 r. (213 205 tys. zł) o 7,8%.

DODATKI DLA RODZIN NIEPEŁNYCH

W 2015 r. wydatki na **dodatek z tytułu samotnego wychowywania dziecka** wyniosły **205 557 tys. zł** i były o 4,9% niższe niż w 2014 r. (216 204 tys. zł).

DODATKI DLA RODZIN WIELODZIETNYCH

W 2015 r. wydatki na dodatek z *tytułu wychowywania dziecka w rodzinie wielodzietnej* wyniosły **327 320 tys. zł** i były o 3,7% niższe niż w 2014 r. (339 798 tys. zł).

DODATKI ZWIĄZANE Z EDUKACJĄ DZIECKA

- ***Dodatek z tytułu rozpoczęcia roku szkolnego***

W 2015 r. wydatki na ten dodatek wyniosły **152 529 tys. zł** i były o 5,8% niższe niż w 2014 r. (161 880 tys. zł).

- ***Dodatek z tytułu kształcenia i rehabilitacji dziecka niepełnosprawnego***

W 2015 r. wydatki na te dodatki wyniosły **126 546 tys. zł** i były o 0,1% wyższe niż w 2014 r. (126 422 tys. zł).

Wydatki na dodatki z tytułu kształcenia i rehabilitacji dziecka powyżej 5 roku życia wyniosły 109 889 tys. zł i stanowiły 86,8% ogólnej kwoty wydatków na ten dodatek. Pozostałe 13,2% stanowiły wydatki na dodatek z tytułu kształcenia i rehabilitacji dziecka do 5 roku życia, które wyniosły 16 657 tys. zł.

- ***Dodatek z tytułu podjęcia nauki poza miejscem zamieszkania***

W 2015 r. wydatki na ten dodatek wyniosły **138 203 tys. zł** i były o 2,1% niższe w porównaniu do 2014 r. (141 187 tys. zł). Aż 84,3% ogólnej kwoty wydatków na ten dodatek stanowiły wydatki na dodatki z tytułu dojazdu do szkoły, które wyniosły 116 534 tys. zł. Pozostałe 15,7% stanowiły wydatki na dodatek z tytułu zamieszkania w internacie/na stacji w kwocie 21 669 tys. zł.

c) wydatki na świadczenia opiekuńcze

Zasilek pielęgnacyjny

W 2015 r. wydatki na zasiłek pielęgnacyjny wyniosły **1 690 491 tys. zł**, co oznacza spadek w porównaniu do 2014 r. (1 701 769 tys. zł) o 0,7%. Wydatki na zasiłki pielęgnacyjne wypłacone dla niepełnosprawnego dziecka do ukończenia 16 roku życia stanowiły 22,8% ogółu wydatków na zasiłek pielęgnacyjny, dla osoby niepełnosprawnej w stopniu znacznym – 43,5%, dla osoby niepełnosprawnej w stopniu umiarkowanym - 31%, a dla osób, które ukończyły 75 lat – 2,6%.

Świadczenie pielęgnacyjne wraz z dodatkiem i specjalnym zasiłkiem opiekuńczym

Łączne wydatki na świadczenia dla opiekunów niepełnosprawnych, tj. na świadczenie pielęgnacyjne z dodatkiem oraz na specjalny zasiłek opiekuńczy wyniosły w 2015 r. 1 758 300 tys. zł i były o ok. 40% wyższe niż w 2014 r. (1 256 043 tys. zł), z tego na świadczenie pielęgnacyjne wydano 1 594 980 tys. zł, na specjalny zasiłek opiekuńczy – 163 290 tys. zł, na dodatek do świadczenia pielęgnacyjnego wypłacany w okresie od stycznia do czerwca 2013 r. - 31 tys. zł.

W 2015 r. przeciętna miesięczna liczba świadczeniobiorców zasiłku dla opiekuna wynosiła 57,6 tys. osób, a łączne wydatki na zasiłki dla opiekuna wraz z zasiłkami dla opiekuna za okres od stycznia do grudnia 2015 r. i składkami na ubezpieczenie zdrowotne i emerytalno-rentowe wyniosły 433 833 tys. zł.

Wydatki na zasiłki pielęgnacyjne, świadczenie pielęgnacyjne, dodatek do świadczenia pielęgnacyjnego, rządowy program wspierania osób uprawnionych do świadczenia pielęgnacyjnego, specjalny zasiłek opiekuńczy, zasiłek dla opiekuna.

Wyszczególnienie	2014¹	2015²
wydatki w tys. zł	3 852 264	4 312 994

¹ Wydatki na zasiłki pielęgnacyjne, świadczenie pielęgnacyjne, dodatki do świadczenia pielęgnacyjnego bez kosztów obsługi, rządowy program wspierania osób uprawnionych do świadczenia pielęgnacyjnego, zasiłek dla opiekunów i specjalny zasiłek opiekuńczy oraz składki na ubezpieczenie emerytalno-rentowe i zdrowotne

² Wydatki na zasiłki pielęgnacyjne, świadczenie pielęgnacyjne, dodatki do świadczenia pielęgnacyjnego bez kosztów obsługi, zasiłek dla opiekunów i specjalny zasiłek opiekuńczy oraz składki na ubezpieczenie emerytalno-rentowe i zdrowotne.

Jak wynika z danych z powyższych danych różnorodne zmiany wprowadzone w latach 2014 – 2015 w zakresie rozwiązań prawnych dla opiekunów osób niepełnosprawnych nie spowodowały zmniejszenia wydatków budżetu państwa ogółem na te rozwiązania, ale odnotowuje się od 2014 r. systematyczny wzrost tych wydatków – w 2015 r. o ok. 461 mln więcej w porównaniu do 2014 r.

d) jednorazowa zapomoga z tytułu urodzenia się dziecka

W 2015 r. wydatki na zapomogę wyniosły **279 241 tys. zł** i były o 0,1% wyższe niż w 2014 r. (278 851 tys. zł).

e) zapomoga z tytułu urodzenia dziecka ze środków własnych gminy

W 2015 r. wydatki ze środków własnych gmin na wypłaty zapomóg wyniosły **7 507 tys. zł**, tj. o 24,4% więcej niż w 2014 r. (6 035 tys. zł).

f) wydatki na składki na ubezpieczenia społeczne i zdrowotne

W 2015 r. na składki na ubezpieczenia emerytalne i rentowe za osoby pobierające świadczenia opiekuńcze wydano **368 570 tys. zł**, co oznacza wzrost w porównaniu do 2014 r. (210 155 tys. zł) o 75,4%.

W 2015 r. na składki na ubezpieczenie zdrowotne za osoby pobierające świadczenia opiekuńcze wydano **61 801 tys. zł**, co oznacza wzrost w porównaniu do 2014 r. (34 581 tys. zł) o 78,7%.

2.3. Obsługa świadczeń rodzinnych

Koszty obsługi

W 2015 r. wydatki na obsługę świadczeń rodzinnych ogółem sfinansowane zarówno z dotacji jak i środków własnych wyniosły **336 339 tys. zł** i były o 1,8 % wyższe niż w 2014 r. (330 525 tys. zł). Aż 80% kosztów obsługi (268 965 tys. zł) stanowiły wydatki na wynagrodzenia.

Dotacja na pokrycie kosztów obsługi świadczeń rodzinnych w gminach wynosi, zgodnie z art. 33 ust. 2a *ustawy o świadczeniach rodzinnych*, 3% otrzymanej dotacji celowej z budżetu państwa na świadczenia rodzinne.

Ok. 67,9% (**228 407 tys. zł**) poniesionych wydatków na obsługę świadczeń rodzinnych gminy sfinansowały z dotacji, natomiast pozostałe 32,1% (**107 932 tys. zł**) – ze środków własnych.

Decyzje

W 2015 r. w gminach wydanych zostało ogółem **2 354,5 tys.** decyzji administracyjnych w sprawach dotyczących świadczeń rodzinnych, tj. o 12,5% mniej niż w 2014 r. (**2 692,0 tys.**).

Samorządowe Kolegia Odwoławcze wydały decyzji 8 099, tj. o 34,9% mniej niż w 2014 r. (12 447 decyzji). W 44,9% rozpatrywanych przez SKO przypadków (3 634 decyzji) Kolegia podtrzymały decyzję organu właściwego, w 24,4% przypadków (1 977 decyzji) zmieniły decyzję organu właściwego, a w 22,7% przypadków (1 838 decyzji) uchylili decyzję organu właściwego i przekazały sprawę organowi właściwemu do ponownego rozpatrzenia.

Liczba zatrudnionych

W 2015 r. przy obsłudze świadczeń rodzinnych zatrudnionych było przeciętnie miesięcznie **8 178 osób**, tj. o 1,3 % więcej niż w 2014 r. (8 077 osób). Wśród osób realizujących ustawę o świadczeniach rodzinnych 5 549 osób¹ (67,9%) zatrudnionych było na podstawie umowy o pracę, 198 osób (2,4%) pracowało na podstawie umowy cywilnoprawnej (umowa zlecenie lub umowa o dzieło), a 354 osób stanowili m.in. praktykanci, stażyści z Urzędów Pracy.

W 2015 roku 1 etat kosztował przeciętnie miesięcznie 4 039 zł, co oznacza wzrost o 4,7% w porównaniu do 2014 roku (3 859 zł). Ze sprawozdań wynika zatem, iż generalnie gminy zwiększyły zatrudnienie w komórkach realizujących ustawę o świadczeniach rodzinnych oraz podwyższyły wynagrodzenia pracowników.

¹ w przeliczeniu na pełny etat.

2.4. Nienależnie pobrane świadczenia

Osoba, która nienależnie pobrała świadczenia rodzinne, czyli:

- 1) świadczenie zostało jej wypłacone mimo zaistnienia okoliczności powodujących ustanie lub zawieszenie prawa do świadczeń rodzinnych albo wstrzymanie wypłaty świadczeń, jeżeli została powiadomiona o braku prawa do ich pobierania,
- 2) fałszywie zeznała lub przedstawiła fałszywe dokumenty albo w inny sposób świadomie wprowadziła organ w błąd,
 - jest obowiązana do ich zwrotu.

Kwota zwróconych w 2015 r. nienależnie pobranych świadczeń rodzinnych wyniosła **31 294 tys. zł**, z czego 8 533 tys. (27%) stanowiły świadczenia wypłacone w 2015 r., a 22 761 tys. (73%) wypłacone w latach ubiegłych. W porównaniu do 2014 r. kwota zwrotów z tytułu nienależnie pobranych świadczeń wzrosła o 0,1% (31 268 tys. zł w 2014 r.).

W 2015 r. umorzono nienależnie pobrane świadczenia rodzinne na kwotę ogółem **3 562 tys. zł**, natomiast w stosunku do kwoty **6 708 tys. zł** podjęto decyzję o rozłożeniu należności na raty, zaś kwotę **7 063 tys. zł** należności potrącono z bieżąco wypłacanych świadczeń.

Na dzień 31 grudnia 2015 r. stan skumulowanych należności z tytułu nienależnie pobranych świadczeń rodzinnych wyniósł **32 790 tys. zł** i był o 6,1% wyższy niż w 2014 r. (na dzień 31 grudnia 2014 r. – **30 913 tys. zł**).

3. Podsumowanie

Z danych pochodzących ze sprawozdań z realizacji zadań wynikających z ustawy o świadczeniach rodzinnych wynika, że w 2015 r. w stosunku do 2014 r.:

- o 4,1% zmniejszyła się liczba rodzin korzystających ze świadczeń rodzinnych (z 1 887,1 tys. do 1 809,7 tys. rodzin), w tym o 6% zmniejszyła się liczba rodzin pobierających świadczenia rodzinne uzależnione od dochodów (z 1 114,2 tys. do 1 047,4 tys. rodzin);
- 12,2% wszystkich rodzin korzystających ze świadczeń rodzinnych uzależnionych od dochodu stanowiły rodziny z dziećmi niepełnosprawnymi (127,5 tys. rodzin);

- o 5,7% zmniejszyła się przeciętna miesięczna liczba wypłacanych zasiłków rodzinnych (z 2 159,4 tys. do 2 035,4 tys. zasiłków);
- przyznano o 8,3% mniej dodatków do zasiłku rodzinnego z tytułu opieki nad dzieckiem w okresie korzystania z urlopu wychowawczego;
- dodatków do zasiłku rodzinnego z tytułu samotnego wychowywania dziecka wypłacono przeciętnie miesięcznie na 96,5 tys. dzieci (spadek o 6,1%), natomiast dodatków z tytułu wychowywania dziecka w rodzinie wielodzietnej 334,5 tys. (spadek o 5,5%);
- przyznano 1 525,3 tys. dodatków do zasiłku rodzinnego z tytułu rozpoczęcia roku szkolnego (spadek o 5,8%);
- zanotowano niewielki spadek przeciętnej miesięcznej liczby wypłat zasiłków pielęgnacyjnych oraz wzrost przeciętnej miesięcznej liczby wypłat świadczeń pielęgnacyjnych – o 5,5%;
- zapomogi z tytułu urodzenia się dziecka wypłacono na 75,6% ogółu urodzonych dzieci (279,2 tys. zapomóg);
- składki na ubezpieczenia emerytalne i rentowe opłacane były przeciętnie miesięcznie za 85,9 tys. osób pobierających świadczenie pielęgnacyjne (spadek o 2%), natomiast składki na ubezpieczenie zdrowotne za 41,8 tys. świadczeniobiorców (wzrost o 8,3%);
- wydatki budżetu państwa na realizację ustawy o świadczeniach rodzinnych i związane z programem wyniosły ogółem **8 065,9 mln zł** i były o 6,7 % wyższe niż w 2014 r.;
- przeciętna wysokość wydatków na świadczenia rodzinne w przeliczeniu na jednego świadczeniobiorcę zasiłku rodzinnego wyniosła 320,88 zł i była o 8,8% wyższa niż w 2014 r. (294,87zł);
- o 1,8% wzrosły wydatki na obsługę świadczeń rodzinnych i wyniosły ogółem 336 339 tys. zł.

1. Świadczenia rodzinne w 2015 r.

Lp.	Wyszczególnienie	Przeciętna miesięczna liczba świadczeń (w tys.)	Wydatki (w tys. zł)	Przeciętna miesięczna kwota świadczenia (w zł)
1.	Zasiłek rodzinny	2 035,44	2 476 675,81	101,40
2.	Dodatki do zasiłków rodzinnych, z tego z tytułu:	x	1 264 228,91	x
2.1	- urodzenia dziecka ¹	9,79	117 517,18	999,95
2.2	- opieki nad dzieckiem w okresie korzystania z urlopu wychowawczego	42,17	196 556,02	388,41
2.3	- samotnego wychowywania dziecka i utraty prawa do zasiłku dla bezrobotnych	0,00	0,00	0,00
2.4.	- samotnego wychowywania dziecka	96,46	205 557,30	177,58
2.5.	- kształcenia i rehabilitacji dziecka niepełnosprawnego	132,10	126 545,54	79,83
2.5.1.	do 5 roku życia	21,99	16 656,92	63,14
2.5.2.	powyżej 5 roku życia	110,11	109 888,61	83,17
2.6.	- rozpoczęcia roku szkolnego ¹	127,11	152 529,38	100,00
2.7.	- podjęcia nauki poza miejscem zamieszkania	204,30	138 203,17	56,37
2.7.1.	na pokrycie wydatków związanych z zamieszkaniem w miejscowości, w której znajduje się szkoła	19,51	21 669,28	92,57
2.7.2.	na pokrycie wydatków związanych z dojazdem do miejscowości, w której znajduje się szkoła	184,79	116 533,89	52,55

2.8.	- wychowywania dziecka w rodzinie wielodzietnej	334,47	327 320,33	81,55
3.	Zasiłek pielęgnacyjny	920,75	1 690 490,77	153,00
4.	Świadczenie pielęgnacyjne	111,66	1 594 979,54	1 190,34
5.	Dodatek do świadczenia pielęgnacyjnego	0,02	31,00	108,01
6.	Specjalny zasiłek opiekuńczy	26,79	163 289,62	507,89
7.	Jednorazowa zapomoga z tytułu urodzenia się dziecka ¹	23,27	279 240,65	999,99
8.	Razem świadczenia rodzinne	x	7 468 936,29	x
9.	Świadczenia z funduszu alimentacyjnego	322,63	1 483 252,87	383,08
10.	Razem świadczenia rodzinne i świadczenia z funduszu alimentacyjnego	x	8 952 189,15	x
11.	Składki	x	430 370,49	x
11.1.	- na ubezpieczenie emerytalne i rentowe opłacane za osoby pobierające świadczenie pielęgnacyjne	85,88	332 214,23	322,35
11.2.	- na ubezpieczenie zdrowotne opłacane za osoby pobierające świadczenie pielęgnacyjne	41,77	53 128,49	106,00
11.3.	- na ubezpieczenia emerytalne i rentowe opłacane za osoby pobierające specjalny zasiłek opiekuńczy	21,86	36 355,28	138,62
11.4.	- na ubezpieczenie zdrowotne opłacane za osoby pobierające specjalny zasiłek opiekuńczy	15,76	8 672,50	45,85
12.	Wydatki poniesione z budżetu państwa na świadczenia i składki (z r. 85212)	x	9 320 758,66	x
13.	Zapomoga z tytułu urodzenia dziecka, wypłacana ze środków własnych gmin ¹	0,74	7 506,53	842,20

¹ świadczenie jednorazowe, tu dane zostały przeliczone na przeciętne miesięczne wielkości

2. Liczba rodzin pobierających świadczenia rodzinne uzależnione od dochodu – według typów i liczby dzieci w rodzinie

Wyszczególnienie	2015 rok - liczba			2015 rok - struktura		
	Liczba rodzin ogółem	w tym:		Liczba rodzin ogółem	w tym:	
		rodziny pełne	rodziny niepełne		rodziny pełne	rodziny niepełne
Ogółem, w tym:	1 047 399	821 165	226 234	100,0%	100,0%	100,0%
rodziny z 1 dzieckiem	390 230	269 128	121 102	37,3%	32,8%	53,5%
z 2 dzieci	412 857	343 833	69 025	39,4%	41,9%	30,5%
z 3 dzieci	168 632	143 699	24 933	16,1%	17,5%	11,0%
z 4 i więcej dzieci	75 680	64 505	11 175	7,2%	7,9%	4,9%

3. Liczba rodzin pobierających świadczenia rodzinne uzależnione od dochodu - według typów i wysokości dochodu na osobę.

Wyszczególnienie	2015 rok - liczba			2015 rok - struktura		
	Liczba rodzin ogółem	w tym:		Liczba rodzin ogółem	w tym:	
		rodziny pełne	rodziny niepełne		rodziny pełne	rodziny niepełne
Ogółem, w tym o dochodzie:	1 047 399	821 165	226 234	100,0%	100,0%	100,0%
bez dochodu	111 306	78 577	32 730	10,6%	9,6%	14,5%
do 200 zł	215 932	157 757	58 175	20,6%	19,2%	25,7%
od 200,01 do 400 zł	339 819	265 643	74 176	32,4%	32,3%	32,8%
od 400,01 do 539 zł/ 623 zł	239 307	200 394	38 913	22,8%	24,4%	17,2%
od 539,01/623,01 do 574 zł / 664 zł	66 301	56 241	10 061	6,3%	6,8%	4,4%
od 574,01 / 664,01 do 1922 zł	74 733	62 553	12 180	7,1%	7,6%	5,4%

3.1. Liczba rodzin (bez dzieci niepełnosprawnych) pobierających świadczenia rodzinne uzależnione od dochodu - według typów i wysokości dochodu na osobę.

Wyszczególnienie	2015 rok - liczba			2015 rok - struktura		
	Liczba rodzin ogółem	w tym:		Liczba rodzin ogółem	w tym:	
		rodziny pełne	rodziny niepełne		rodziny pełne	rodziny niepełne
Ogółem, w tym o dochodzie:	919 861	722 242	197 620	100,0%	100,0%	100,0%
bez dochodu	100 358	70 726	29 632	10,9%	9,8%	15,0%
do 200 zł	189 485	138 323	51 162	20,6%	19,2%	25,9%
od 200,01 do 400 zł	298 172	234 369	63 803	32,4%	32,5%	32,3%
od 400,01 do 539 zł	206 319	173 212	33 106	22,4%	24,0%	16,8%
od 539,01 do 574 zł	57 193	48 411	8 782	6,2%	6,7%	4,4%
od 574,01 do 1922 zł	68 334	57 200	11 134	7,4%	7,9%	5,6%

3.2. Liczba rodzin (z dziećmi niepełnosprawnymi) pobierających świadczenia rodzinne uzależnione od dochodu - według typów i wysokości dochodu na osobę.

Wyszczególnienie	2015 rok - liczba			2015 rok - struktura		
	Liczba rodzin ogółem	w tym:		Liczba rodzin ogółem	w tym:	
		rodziny pełne	rodziny niepełne		rodziny pełne	rodziny niepełne
Ogółem, w tym o dochodzie:	127 538	98 923	28 615	100,0%	100,0%	100,0%
bez dochodu	10 948	7 851	3 098	8,6%	7,9%	10,8%
do 200 zł	26 447	19 434	7 013	20,7%	19,6%	24,5%
od 200,01 do 400 zł	41 648	31 274	10 373	32,7%	31,6%	36,3%
od 400,01 do 623 zł	32 988	27 182	5 807	25,9%	27,5%	20,3%
od 623,01 do 664 zł	9 108	7 830	1 278	7,1%	7,9%	4,5%
od 664,01 do 1922 zł	6 399	5 353	1 046	5,0%	5,4%	3,7%

4. Liczba rodzin pobierających świadczenia rodzinne uzależnione od dochodu - według liczby dzieci i wysokości dochodu na osobę.

Wyszczególnienie	2015 rok - liczba					2015 rok - struktura				
	Liczba rodzin ogółem	w tym:				Liczba rodzin ogółem	w tym:			
		z 1 dzieckiem	z 2 dzieci	z 3 dzieci	z 4 i więcej dzieci		z 1 dzieckiem	z 2 dzieci	z 3 dzieci	z 4 i więcej dzieci
Ogółem, w tym o dochodzie:	1 047 399	390 230	412 857	168 632	75 680	100,0%	100,0%	100,0%	100,0%	100,0%
bez dochodu	111 306	62 603	34 423	9 821	4 459	10,6%	16,0%	8,3%	5,8%	5,9%
do 200 zł	215 932	76 712	77 135	37 810	24 275	20,6%	19,7%	18,7%	22,4%	32,1%
od 200,01 do 400 zł	339 819	110 094	141 984	61 210	26 531	32,4%	28,2%	34,4%	36,3%	35,1%
od 400,01 do 539 zł/ 623 zł	239 307	88 583	99 363	38 447	12 914	22,8%	22,7%	24,1%	22,8%	17,1%
od 539,01/623,01 do 574 zł / 664 zł	66 301	23 284	28 250	10 810	3 958	6,3%	6,0%	6,8%	6,4%	5,2%
od 574,01 / 664,01 do 1922 zł	74 733	28 954	31 702	10 534	3 543	7,1%	7,4%	7,7%	6,2%	4,7%

4.1. Liczba rodzin (bez dzieci niepełnosprawnych) pobierających świadczenia rodzinne uzależnione od dochodu - według liczby dzieci i wysokości dochodu na osobę.

Wyszczególnienie	2015 rok - liczba					2015 rok - struktura				
	Liczba rodzin ogółem	w tym:				Liczba rodzin ogółem	w tym:			
		z 1 dzieckiem	z 2 dzieci	z 3 dzieci	z 4 i więcej dzieci		z 1 dzieckiem	z 2 dzieci	z 3 dzieci	z 4 i więcej dzieci
Ogółem, w tym o dochodzie:	919 861	353 895	362 111	142 961	60 895	100,0%	100,0%	100,0%	100,0%	100,0%
bez dochodu	100 358	57 841	30 543	8 360	3 615	10,9%	16,3%	8,4%	5,8%	5,9%
do 200 zł	189 485	70 345	67 893	32 046	19 202	20,6%	19,9%	18,7%	22,4%	31,5%
od 200,01 do 400 zł	298 172	99 670	125 310	51 991	21 201	32,4%	28,2%	34,6%	36,4%	34,8%
od 400,01 do 539 zł	206 319	78 264	85 312	32 262	10 480	22,4%	22,1%	23,6%	22,6%	17,2%
od 539,01 do 574 zł	57 193	20 753	24 296	8 921	3 223	6,2%	5,9%	6,7%	6,2%	5,3%
od 574,01 do 1922 zł	68 334	27 023	28 757	9 380	3 174	7,4%	7,6%	7,9%	6,6%	5,2%

4.2. Liczba rodzin (z dziećmi niepełnosprawnymi) pobierających świadczenia rodzinne uzależnione od dochodu - według liczby dzieci i wysokości dochodu na osobę.

Wyszczególnienie	2015					2015				
	Struktura rodzin - ogółem	w tym:				Struktura rodzin - ogółem	w tym:			
		z 1 dzieckiem	z 2 dzieci	z 3 dzieci	z 4 i więcej dzieci		z 1 dzieckiem	z 2 dzieci	z 3 dzieci	z 4 i więcej dzieci
Ogółem, w tym o dochodzie:	127 538	36 335	50 746	25 671	14 786	100,0%	100,0%	100,0%	100,0%	100,0%
bez dochodu	10 948	4 763	3 881	1 460	844	8,6%	13,1%	7,6%	5,7%	5,7%
do 200 zł	26 447	6 368	9 242	5 764	5 073	20,7%	17,5%	18,2%	22,5%	34,3%
od 200,01 do 400 zł	41 648	10 424	16 674	9 219	5 331	32,7%	28,7%	32,9%	35,9%	36,1%
od 400,01 do 623 zł	32 988	10 318	14 051	6 185	2 434	25,9%	28,4%	27,7%	24,1%	16,5%
od 623,01 do 664 zł	9 108	2 531	3 954	1 889	734	7,1%	7,0%	7,8%	7,4%	5,0%
od 664,01 do 1922 zł	6 399	1 931	2 945	1 154	369	5,0%	5,3%	5,8%	4,5%	2,5%