



Lektury  
dostępne

---

Ignacy Krasicki

# Bryła lodu i kryształ

---

Materiały ćwiczeniowe dla uczniów niepełnosprawnych mających trudności w uczeniu się i/lub komunikowaniu się, w tym niesłyszących, słabosłyszących, z niepełnosprawnością intelektualną, autyzmem i afazją uczęszczających do szkół podstawowych – służące utrwalaniu wiedzy i umiejętności określonych w podstawie programowej kształcenia ogólnego dla szkół podstawowych



Minister  
Edukacji i Nauki



pracownia  
lingwistyki  
migowej

Zadanie zlecone i finansowane przez Ministra Edukacji i Nauki  
Wykonawca: Uniwersytet Warszawski, Wydział Polonistyki, Pracownia Lingwistyki Migowej

---

Ignacy Krasicki

**Bryła lodu  
i kryształ**

---



Minister  
Edukacji i Nauki



---

Zadanie zlecone i finansowane przez Ministra Edukacji i Nauki

## **Ignacy Krasicki Bryła lodu i kryształ**

Materiały ćwiczeniowe dla uczniów niepełnosprawnych mających trudności w uczeniu się i/lub komunikowaniu się, w tym niestyszących, słabosłyszących, z niepełnosprawnością intelektualną, autyzmem i afazją uczęszczających do szkół podstawowych – służące utrwalaniu wiedzy i umiejętności określonych w podstawie programowej kształcenia ogólnego dla szkół podstawowych

Opracowano na podstawie  
**Ignacy Krasicki, Bryła lodu i kryształ**

Wykonawca materiałów ćwiczeniowych  
**Uniwersytet Warszawski**  
**Wydział Polonistyki**  
**Pracownia Lingwistyki Migowej**  
**ul. Krakowski Przedmieście 26/28**  
**00-927 Warszawa**

Autorzy

**Agnieszka Bajewska-Kołodziejak** (karty pracy, scenariusze komiksowe)  
**Katarzyna Cichocka-Segiet** (karty pracy PCS, tablice komunikacyjne PCS)  
**Piotr Mostowski** (teksty łatwe do czytania – ETR)  
**Małgorzata Skuza** (karty pracy, scenariusze komiksowe)  
**Krystyna Ziątek** (karty pracy PCS, tablice komunikacyjne PCS)

Redakcja merytoryczna  
**Paweł Rutkowski**  
**Piotr Mostowski**

Kierownik zespołu  
**Paweł Rutkowski**

Redakcja językowa  
i konsultacje merytoryczne  
**Emilia Danowska-Florczyk**

Eksperci wskazani  
przez Ministra Edukacji i Nauki  
**Justyna Kowal**  
**Agnieszka Pilch**

Projekt graficzny i logotypu,  
skład i łamanie  
**Łukasz Kamieniak**

Ilustracje  
**Zuzanna Szyszak**

Rok opracowania  
**2020**

Aplikacja komputerowa  
**Mariusz Ołownia**

ISBN  
**978-83-66534-66-7**

The Picture Communication Symbols ©1981–2020 by Tobii Dynavox. All Rights Reserved Worldwide. Used with permission. Boardmaker® is a trademark of Tobii Dynavox.

# Spis treści

---

Wstęp.....	4
Tekst oryginalny.....	8
Tekst łatwy do czytania (ETR).....	10
Komiks.....	11
Karty pracy.....	12
Tablice komunikacyjne PCS.....	16
Karty pracy PCS.....	17

---

# Wstęp

---

Szanowni Państwo,

przekazujemy Państwu materiały ćwiczeniowe do lektur szkolnych opracowane z myślą o uczniach ze specjalnymi potrzebami edukacyjnymi. Dołożyliśmy wszelkich starań, aby ułatwiły one pracę zarówno dzieciom, do których są kierowane, jak i nauczycielom. W pierwszej części niniejszego wstępu omówiliśmy wszystkie elementy, które składają się na pakiet materiałów ćwiczeniowych; w drugiej zwróciliśmy uwagę na to, o czym warto pamiętać w pracy z dziećmi z niepełnosprawnościami mającymi trudności w uczeniu się i/lub komunikowaniu się, w tym uczniami niesłyszącymi, słabosłyszącymi, z niepełnosprawnością intelektualną, autyzmem i afazją.

Barierę w pracy z tekstami lektur może stanowić w szczególności język utworów zawierający archaizmy i słownictwo rzadko obecne w codziennych sytuacjach komunikacyjnych. Problemem bywa też sam charakter utworów. Pełny odbiór literatury pięknej (zwłaszcza dzieł poetyckich) wymaga od czytelnika znajomości konwencji tekstu literackiego i odpowiednio rozwiniętych kompetencji poznawczych. Trudności w komunikowaniu się powodują, że wielu uczniów ze specjalnymi potrzebami edukacyjnymi jest pozbawionych możliwości obcowania z kanonem literatury polskiej, a tym samym z dużym fragmentem kultury narodowej.

Teksty literackie wybrane z listy lektur podstawy programowej zostały wzbogacone materiałami ćwiczeniowymi i opracowane tak, aby udostępnić ich treść uczniom ze specjalnymi potrzebami komunikacyjnymi. Do każdego utworu powstał pakiet materiałów ćwiczeniowych, który składa się z:

- aplikacji multimedialnej z tłumaczeniem na polski język migowy (PJM),
- tekstu łatwego do czytania (ETR),
- opracowania graficznego w formie komiksu,
- kart pracy,
- tablic komunikacyjnych Picture Communication Symbols (PCS),
- kart pracy PCS.

Tak zróżnicowany zestaw materiałów pozwala na wybór tych, które najlepiej odpowiadają potrzebom ucznia, a tym samym umożliwiają zindywidualizowanie procesu nauczania.

Wszystkie materiały zostały przygotowane z uwzględnieniem ministerialnych *Wytycznych do uniwersalnego projektowania graficznego podręczników* oraz *Wytycznych edytorskich i językowych do opracowania podręczników*.

---

## **Aplikacja multimedialna z tłumaczeniem na polski język migowy (PJM)**

W aplikacji znajduje się cały pakiet materiałów ćwiczeniowych. Oprócz podstawowej funkcji wyświetlania poszczególnych stron aplikacja daje możliwość ich powiększania/pomniejszania – tak, aby skupić uwagę ucznia na wybranym elemencie.

Najważniejszą częścią aplikacji jest jednak tłumaczenie tekstu lektury na polski język migowy. Do poszczególnych fragmentów tekstu można wyświetlić film w PJM. Okno odtwarzacza można zmniejszyć i dowolnie umiejscowić na ekranie. Dzięki temu możliwe jest jednoczesne śledzenie tekstu i tłumaczenia. Wszystkie filmy są dodatkowo dostępne z poziomu eksploratora plików.

Aplikacja działa na systemach z rodziny Windows, Linux i macOS.

## **Tekst łatwy do czytania (ETR)**

Tekst łatwy do czytania (ETR) został opracowany zgodnie z wytycznymi *IFLA Guidelines for easy-to-read materials* oraz publikacją *Informacja dla wszystkich. Europejskie standardy przygotowania tekstu łatwego do czytania i zrozumienia*. Jego zadaniem jest przybliżenie treści lektury odbiorcom, którzy z różnych powodów nie są w stanie przeczytać ze zrozumieniem oryginalnego tekstu. Będą to przede wszystkim uczniowie z afazją oraz niepełnosprawnością intelektualną, choć tekst łatwy do czytania może być pomocny dla każdego dziecka, dla którego barierą jest język utworu oraz nadmiar treści. Zmiany wprowadzone w wersji ETR dotyczą dwóch warstw: językowej oraz treściowej.

Warstwa językowa została zmodyfikowana pod względem leksyki oraz składni – zastosowano wyrazy o wysokiej frekwencji, łatwe do zrozumienia, a informacje zapisano głównie w postaci zdań prostych ułożonych zgodnie z następującą zasadą: 1 linia tekstu = 1 zdanie. Z fabuły lektury usunięto wątki poboczne, a w dłuższych tekstach dodatkowo zastosowano śródtytuły.

## **Opracowanie graficzne w formie komiksu**

Graficzne opracowanie lektury w formie komiksu ma za zadanie przybliżyć uczniom treść utworu. Komiks ożywia i uatrakcyjnia tekst. Często literacka forma dzieła i wielowarstwowość znaczeniowa utrudniają uczniom odczytanie i zrozumienie treści. Do zaproponowanych ilustracji nauczyciel może odwoływać się podczas pracy z tekstem – wykorzystując zarówno całość komiksu, jak i jego wybrane elementy. Dla uczniów jest to pomoc w wizualnym odtworzeniu fabuły utworu, a także jej zapamiętaniu. Dla niektórych zaś krótkie teksty w kadrach są jedyną formą kontaktu z lekturą.

---

## Karty pracy

Karty pracy mają za zadanie utrwalić i podsumować informacje o treści lektury. Ponadto zachęcają ucznia do samodzielnego rozwiązywania zadań i sprawdzenia swojej wiedzy. Przygotowane propozycje mogą okazać się pomocne zarówno podczas omawiania treści lektur w czasie zajęć szkolnych, jak i w pracy samodzielnej ucznia.

## Tablice komunikacyjne PCS

Tablice komunikacyjne PCS są przeznaczone dla uczniów niemówiących, posługujących się alternatywną i/lub wspomagającą komunikacją. Uczniowie ci mają zwykle osobiste pomoce do komunikacji w formie tzw. książek do komunikacji (skoroszytów z piktogramami) lub pomocy elektronicznych na tabletach lub laptopach. Tablice do każdej lektury zawierają symbole związane z tekstem, głównie rzeczowniki, czasowniki i określenia. Tablice umożliwiają osobie niemówiącej opowiadanie treści lektury, odpowiadanie na pytania nauczyciela, uczestniczenie w rozmowie na temat lektury, ułatwiają również rozumienie treści utworu. W rozmowie na temat lektury może – i powinna – być wykorzystywana również osobista książka komunikacyjna ucznia, która zawiera m.in. zaimki, przyimki, przydatne liczby i litery.

## Karty pracy PCS

Karty pracy PCS zostały opracowane przede wszystkim dla uczniów niemówiących, użytkowników wspomagających i alternatywnych metod komunikacji. Karty pracy PCS mają na celu sprawdzenie tego, czy uczeń zrozumiał treść lektury oraz jak wiele wiadomości zapamiętał. Pozwalają także na rozwijanie i utrwalanie nowego słownictwa. Wszystkie polecenia oraz pytania zostały zapisane za pomocą słów oraz znaków systemu PCS. Uczeń może próbować odczytać treść poleceń sam lub z pomocą nauczyciela. Jeśli to nauczyciel będzie czytał treść, to zalecane jest, by kolejno wskazywał uczniowi odczytywane znaki. Karty pracy zawierają takie zadania, w których należy wskazać i zaznaczyć właściwą odpowiedź, wybrać ją spośród podanych i zaznaczyć lub wyciąć, oraz takie, które polegają na samodzielnym sformułowaniu odpowiedzi za pomocą tablic komunikacyjnych PCS opracowanych do każdej lektury i/lub z pomocą książki/narzędzia do komunikacji. W tego typu zadaniach nauczyciel może zapisać odpowiedź ucznia sam lub np. wydrukować tablicę komunikacyjną PCS w dwóch egzemplarzach i z drugiej wyciąć do przyklejenia znaki wybrane przez ucznia w odpowiedzi na zadane pytanie. W kartach pracy PCS oraz tablicach komunikacyjnych PCS użyte zostały te same znaki oddające poszczególne znaczenia danych wyrazów. Jednocześnie w kartach pracy zastosowano określone strategie językowe – strzałki stanowiące określenie czasu na górze, z lewej strony symbolu o znaczeniu czasownikowym, dla wyrażenia czasu przeszłego lub przyszłego,

---

pomniejszony symbol ‘ty’, także z lewej górnej strony znaku oznaczającego czynność w poleceniach — zdaniach rozkaznikowych. Dla zwiększenia czytelności zadań poszczególne fragmenty można wycinać i w toku odpowiadania na pytania ponownie przyklejać potrzebne elementy.

Agnieszka Bajewska-Kołodziejak  
Katarzyna Cichocka-Segiet  
Emilia Danowska-Florczyk  
Piotr Mostowski  
Paweł Rutkowski  
Małgorzata Skuza  
Krystyna Ziątek



Ignacy Krasicki

Bajki i przypowieści

# Bryła lodu i kryształ

---

Bryła lodu spłodzona z kałuży bagnistój  
Gniewała się na kryształ, że był przezroczysty.  
Modli się więc do słońca. Słońce zajaśniało,  
Szklni się bryła, ale jej coraz ubywało;  
I tak, chcąc los polepszyć niewczesnym kłopotem<sup>1</sup>,  
Stajała, wsiąkała w bagno i stała się błotem.

---

Przypisy:

<sup>1</sup>*niewczesnym kłopotem* — niefortunnym zabiegiem.  
[przypis redakcyjny]

Opracowanie redakcyjne i przypisy: Dariusz Gałecki,  
Zbigniew Goliński, Marta Niedziałkowska, Aleksandra  
Sekuła, Olga Sutkowska.



Ignacy Krasicki

# Bryła lodu i kryształ

Był sobie kawałek lodu.

Lód był zamrożonym, brudnym błotem.

Zazdrościł kryształowi.

Kryształ był czysty i błyszczący.

Lód też chciał być czysty i błyszczący.

Poprosił słońce o więcej światła, aby błyszczeć.

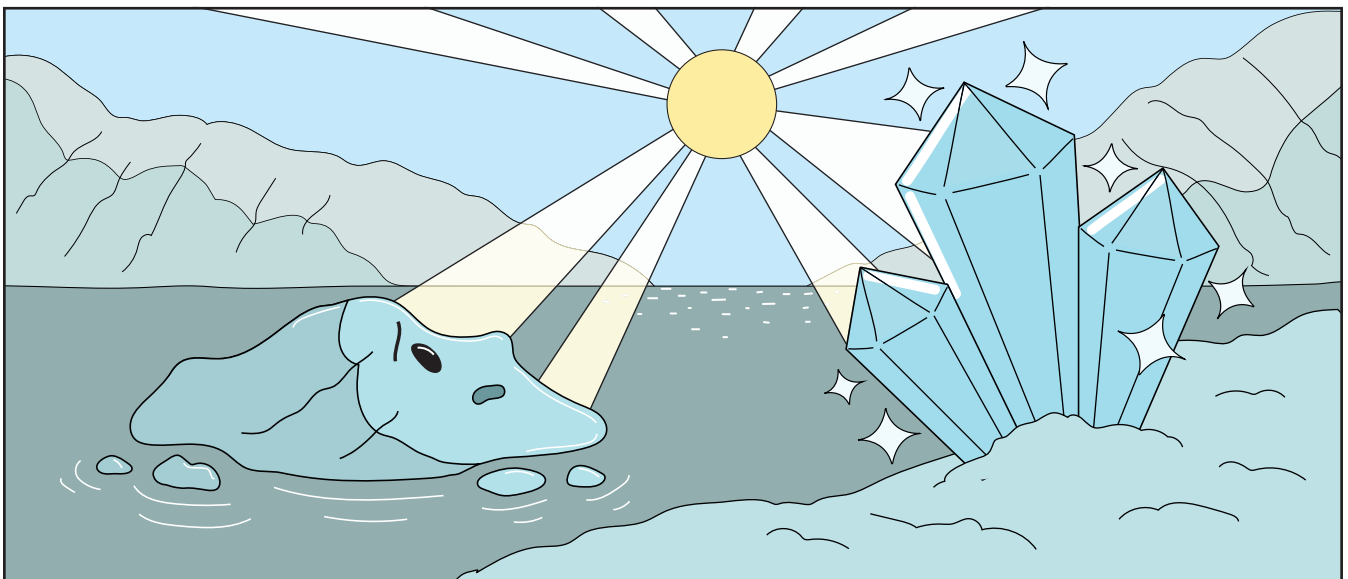
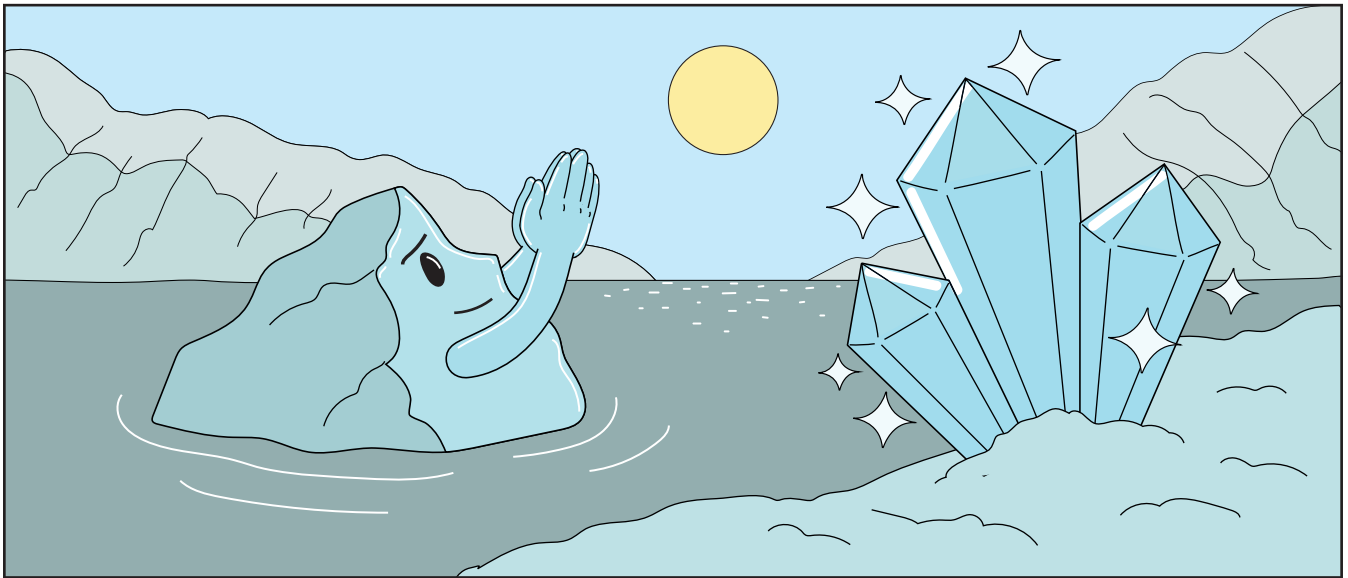
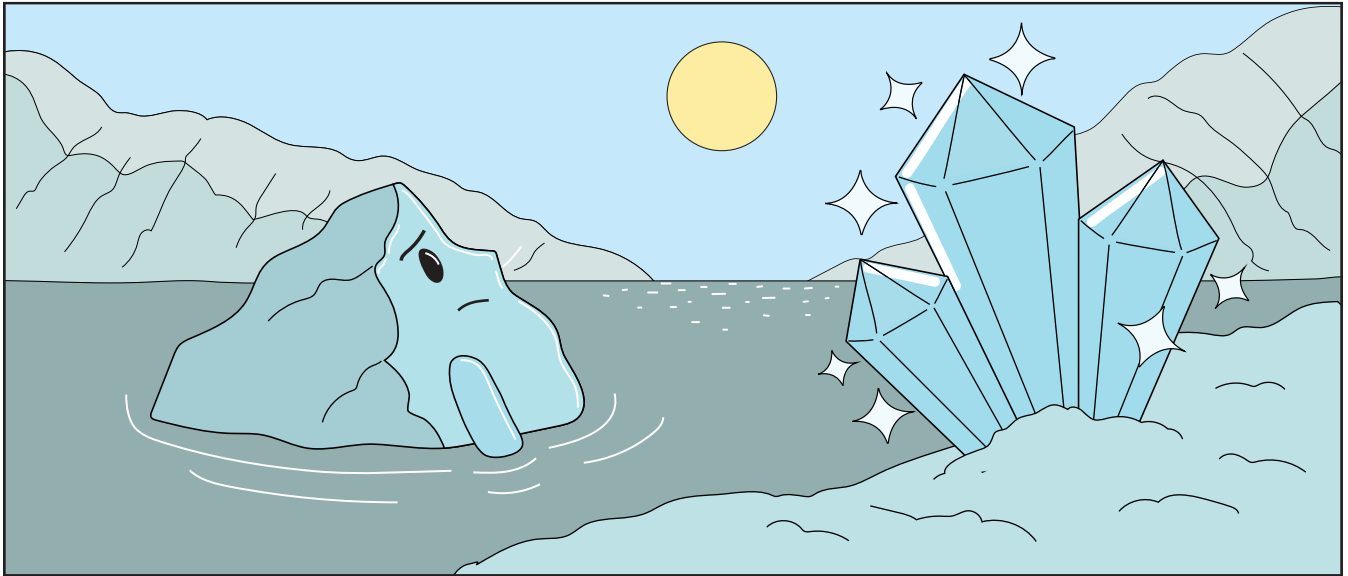
Słońce zaczęło mocno świecić.

Lód zaczął błyszczeć,

ale też roztopiać się.

Zamienił się w końcu w kałużę błota.





## Bryła lodu i kryształ Komiks

11

Materiał ćwiczeniowy dla uczniów niepełnosprawnych mających trudności w uczeniu się i/lub komunikowaniu się, w tym niesłyszących, słabosłyszących, z niepełnosprawnością intelektualną, autyzmem i afazją  
Wykonawca: Uniwersytet Warszawski, Wydział Polonistyki, Pracownia Lingwistyki Migowej  
Zadanie zlecone i finansowane przez Ministra Edukacji i Nauki



Minister  
Edukacji i Nauki

pracownia  
lingwistyki  
migowej

Lektury  
dostępne

## 1. Przeczytaj życiorys pisarza.



Ignacy Krasicki

### **Życiorys Ignacego Krasickiego**

Ignacy Krasicki herbu Rogala urodził się 3 lutego 1735 roku w Dubiecku nad Sanem. Poeta i publicysta, był biskupem warmińskim i arcybiskupem gnieźnieńskim. Jest autorem pierwszej polskiej powieści pt. „Mikołaja Doświadczyńskiego przypadku”, pisał także bajki, satyry i poematy heroikomiczne. W czasie Sejmu Wielkiego popierał stronnictwo patriotyczne i uchwalenie Konstytucji 3 maja. Ignacy Krasicki brał udział w słynnych obiadach czwartkowych organizowanych przez króla Stanisława Augusta Poniatowskiego. Zmarł 14 marca 1801 roku w Berlinie, został pochowany w katedrze Świętej Jadwigi Śląskiej. Dzięki staraniom Juliana Ursyna Niemcewicza w 1829 roku jego prochy zostały przeniesione do katedry gnieźnieńskiej.

Najbardziej znane utwory to: poemat „Monachomachia” (1778), powieść „Mikołaja Doświadczyńskiego przypadku” (1776), „Bajki i przypowieści” (1779), „Satyry” (1779).

## 2. Wpisz do tabelki brakujące informacje.

Imię i nazwisko	.....
Data i miejsce urodzenia	.....
Data i miejsce śmierci	.....
Kim był?	.....
Najważniejsze utwory	..... ..... ..... .....

## Sejm Wielki obradował w latach 1788–1792.

1. Podkreśl poprawną odpowiedź.

1. Ile lat obradował Sejm Wielki?

- a) pięć
- b) cztery
- c) trzy

2. Kiedy uchwalono Konstytucję 3 maja?

- a) 1788 r.
- b) 1792 r.
- c) 1791 r.

3. Kto wydawał obiady czwartkowe?

- a) biskup Ignacy Krasicki
- b) król Stanisław August Poniatowski
- c) Adam Mickiewicz

4. Obiady czwartkowe to spotkania:

- a) pisarzy i artystów
- b) uczonych i lekarzy
- c) ludzi głodnych

5. Czy biskup Ignacy Krasicki brał udział w obiadach czwartkowych?

- a) tak
- b) nie

6. Czy biskup Ignacy Krasicki popierał uchwalenie Konstytucji 3 maja?

- a) tak
- b) nie

1. Podkreśl poprawną odpowiedź.

1. „Bryła lodu i kryształ” to:

- a) bajka
- b) fraszka
- c) nowela

2. Bohaterami utworu są kryształ i:

- a) kamień
- b) kula śnieżna
- c) zamrożone błoto

3. Co dzieje się z kawałkiem lodu, kiedy świeci słońce?

- a) twardnieje
- b) topi się
- c) zamienia się w kryształ

4. Jakie uczucie pasuje do zdania poniżej?






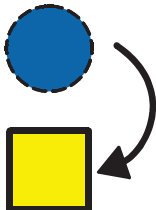
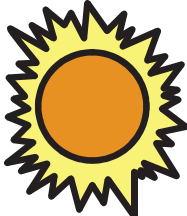


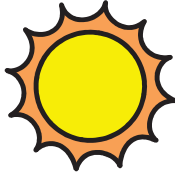

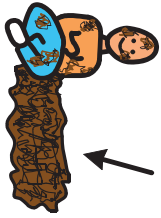
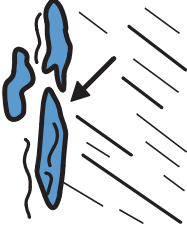
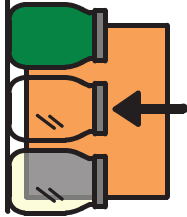
Bryła lodu gniewała się na kryształ, że był przezroczysty.

- a) przyjaźń
- b) miłość
- c) zazdrość

2. Napisz, co jest bardziej trwałe: kawałek lodu czy kryształ.

3. Bryła lodu myślała, że słońce pomoże jej stać się podobną do kryształu. Przepisz wers, w którym autor napisał, co się stało z kawałkiem lodu.



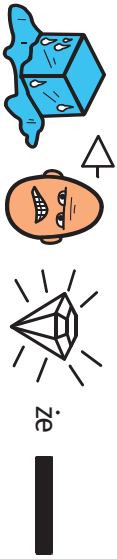
 topnieć	 modlić się	 gniewać się	 zazdrościć
 zniknąć	 zmienić się	 świecić	 być
			 bryła lodu
		 słońce	 kryształ
	 błoto	 kату́ża	
			 przezroczýsty

Zaznacz właściwą odpowiedź.



Pytanie 1

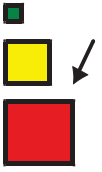
Bryła lodu zazdrościła kryształowi, że jest...



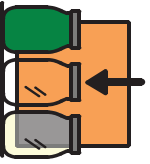
Odpowiedź a  
piękny.



Odpowiedź b  
wielki.



Odpowiedź c  
przezroczysty.

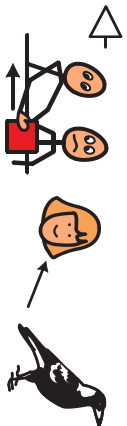


Pytanie 2

Bryła lodu zniknęła, bo:



Odpowiedź a  
zabrała ją sroka.



Odpowiedź b  
roztopiła się od słońca.



Odpowiedź c  
schowała się pod liśćmi.





Minister  
Edukacji i Nauki



pracownia  
lingwistyki  
migowej



Lektury  
dostępne

---