



Szanowni Państwo,

mam przyjemność przedstawić kolejne wydanie „Informatora Głównego Geodety Kraju”.

Znajdziecie w nim Państwo szereg informacji dotyczących prac toczących się w Głównym Urzędzie Geodezji i Kartografii, jak również rozwiązanie wątpliwości z zakresu interpretacji przepisów prawa.

Zachęcam do lektury!



SPIS TREŚCI

Odpowiedzialność dyscyplinarna w geodezji i kartografii potrzebuje zmian	str. 3
GGK proponuje standaryzację finansowania zadań organów SGiK	str. 6
Terminy weryfikacji wyników zgłoszonych prac geodezyjnych w II kwartale 2024 r.	str. 13
Nowe kompozycje i usługi w Geoportalu – wsparcie dla zarządzania kryzysowego, rolnictwa oraz ochrony środowiska	str. 25
Budowa nowych stacji referencyjnych ASG-EUPOS w Gliwicach i Zakopanem	str. 28
Nowe dane fotogrametryczne w PZGiK	str. 29
Mapa glebowo-rolnicza	str. 31
Wykorzystanie systemu ASG-EUPOS w trzecim kwartale 2024 roku	str. 33
Aktualizacja usług przeglądania WMS i WMTS w celu publikacji danych BDOO i BDOT10k w serwisie geoportal.gov.pl	str. 34
Uwaga na wpływ jonosfery w trakcie pomiarów GNSS	str. 36
Adres uniwersalny dostępny w Geoportalu Krajowym	str. 37
Nowa wersja aplikacji do prowadzenia ewidencji miejscowości, ulic i adresów (EMUiA)	str. 38
III edycja konferencji „GIS NA SZCZYCIE _ XVII Podlaskie Forum GIS	str. 40
XXIII Ogólnopolskie Sympozjum Naukowe „Fotogrametria, teledetekcja i geoinformatyka – Innowacje w pozyskiwaniu i przetwarzaniu danych przestrzennych”	str. 41
Konferencja „Administracja Geodezyjna i Wykonawcy Prac Geodezyjnych Dwa Obszary Działania Jedna Geodezja”	str. 42
XVIII Konferencja Techniczna w Legnicy	str. 43
Pytania najczęściej zadawane Głównemu Geodecie Kraju	str. 44

ODPOWIEDZIALNOŚĆ DYSCYPLINARNA W GEODEZJI I KARTOGRAFII POTRZEBUJE ZMIAN

W grupach zawodowych cieszących się szczególnym zaufaniem społecznym za zachowania negatywnie oceniane, tj. działania nieprofesjonalne, nierzetelne, za czyny godzące w dobrą reputację zawodu albo uchybiające obowiązkowi, różne ustawy wprowadzają dodatkową kategorię odpowiedzialności tzw. dyscyplinarnej albo zawodowej. Nie inaczej jest w przypadku osób wykonujących samodzielne funkcje w dziedzinie geodezji i kartografii, w stosunku do których ustawa Prawo geodezyjne i kartograficzne przewiduje możliwość nałożenia sankcji dyscyplinarnych. Czy jednak obowiązujące obecnie regulacje w tym zakresie spełniają swoje zadanie? Główny Geodeta Kraju ustalił, że nie do końca. Dlatego też w lipcu br. przekazał propozycje zmian do Ministerstwa Rozwoju i Technologii.

Gdy w roku 2015 w ustawie Prawo geodezyjne i kartograficzne wprowadzane były przepisy regulujące obecny system odpowiedzialności dyscyplinarnej osób wykonujących samodzielne funkcje w dziedzinie geodezji i kartografii ¹, przyświecało im założenie odejścia od dotychczasowego systemu sankcji wymierzanych przez organ w drodze decyzji administracyjnej, na rzecz wprowadzenia rozwiązania, które będzie w pełniejszy sposób gwarantowało prawa jednostki obwinianej o pewne naruszenia.

W uzasadnieniu projektu zmian do ustawy wskazano, m.in. że „Znowelizowano przepisy dotyczące odpowiedzialności zawodowej geodetów, zapewniając odpowiedni poziom gwarancji dla osób, przeciwko którym postępowania się toczą, w tym kontrydiktoryjność i dwuinstancyjność

postępowania, prawo do obrony oraz przedawnienie ścigania i przedawnienie karalności, zatarcie kary, jak również prawo wniesienia odwołania do sądu powszechnego.”

Wprowadzona wówczas procedura przewiduje orzekanie przez komisje dyscyplinarne w sprawach dotyczących ewentualnego ukarania osoby wykonującej samodzielne funkcje w dziedzinie geodezji i kartografii za realizację przez nią zadań z naruszeniem przepisów prawa, bez dochowania należytej staranności czy też niezgodnie z zasadami współczesnej wiedzy technicznej. Komisje wydają orzeczenie w tego rodzaju sprawach po przeprowadzeniu rozprawy, w toku której występuje się rzecznika dyscyplinarnego, występującego jako oskarżyciel oraz jako drugiej strony obwinionego i jego obrońcy, a także po rozpatrzeniu innych dowodów mających znaczenie w sprawie. Orzeczenia wojewódzkich komisji dyscyplinarnych mogą zostać zakwestionowane w postępowaniu drugiej instancji przed Odwoławczą Komisją Dyscyplinarną. Zaś od orzeczeń tej komisji stronom służy odwołanie do właściwego ze względu na miejsce zamieszkania obwinionego sądu apelacyjnego - sądu pracy i ubezpieczeń społecznych.

Mając na uwadze, że już kilka lat w obrocie prawnym istnieją wskazane rozwiązania, można było się pokusić o dokonanie pewnych ocen, jak przedmiotowa procedura sprawdza się w praktyce. W czerwcu 2023 r. Główny Geodeta Kraju, Pani Alicja Kulka powołała zespół roboczy ², którego celem była ocena obecnie obowiązujących regulacji prawnych dotyczących odpowiedzialności dyscyplinarnej osób wykonujących samodzielne funkcje w dziedzinie geodezji i kartografii oraz przedstawienie rekomendacji zmian przepisów prawa w przypadku stwierdzenia takiej potrzeby.



Na podstawie m.in. informacji przekazanych przez wojewódzkie komisje dyscyplinarne oraz rzeczników dyscyplinarnych, Zespół stwierdził szereg mankamentów, wątpliwości i problemów praktycznych, z jakimi muszą borykać się osoby realizujące te zadania.

Ustalono, że obecnie obowiązujące przepisy niedostatecznie regulują zakres podmiotowy i przedmiotowy tej odpowiedzialności, przez co rodzą się wątpliwości co do tego, kto i w związku z jakimi naruszeniami może być w tej procedurze ukarany. Szereg zastrzeżeń budzą też kwestie proceduralne. W szczególności zgłaszany jest brak precyzyjnych wymagań kwalifikacyjnych dla osób pełniących funkcję rzecznika lub członka komisji, całkowity brak przepisów regulujących postępowanie wyjaśniające przed rzecznikiem dyscyplinarnym czy też luka w zakresie uregulowań dotyczących naliczania kosztów postępowania, egzekucji i wykonania orzeczeń dyscyplinarnych. Mocno zasygnalizowana została także potrzeba ograniczenia lub rezygnacji z odpowiedniego stosowania zasad procedury wynikającej z Kodeksu postępowania karnego, jako narzędzia zbyt rozbudowanego, skomplikowanego i rodzącego szereg problemów przy praktycznym jego stosowaniu. Dodatkowo bardzo istotnym elementem, który niewątpliwie przekłada się na jakość prowadzenia postępowań dyscyplinarnych, jest brak przepisów ustanawiających wynagrodzenia za pracę rzeczników, czy też członków komisji.

Na bazie wielomiesięcznych prac zespołu w Głównym Urzędzie Geodezji i Kartografii przygotowana została wstępna propozycja zmian w ustawie Prawo geodezyjne i kartograficzne oraz projekt nowego rozporządzenia wykonawczego regulującego postępowanie dyscyplinarne, które w złożeniu mają wyeliminować wskazane powyżej

główne mankamenty dotychczasowych rozwiązań prawnych. Przedmiotowe propozycje w lipcu br. zostały przez Głównego Geodetę Kraju, Panią Alicję Kulkę przesłane do Ministra Rozwoju i Technologii z prośbą o dalsze ich procedowanie.

W przedstawionej propozycji, w kontekście zakresu podmiotowego odpowiedzialności dyscyplinarnej, zarekomendowano odejście od dotychczasowego podziału obowiązków związanych z wykonywaniem prac geodezyjnych pomiędzy wykonawcą prac geodezyjnych a kierownikiem prac geodezyjnych na rzecz modelu, w którym wykonawca prac geodezyjnych legitymujący się odpowiednimi uprawnieniami zawodowymi odpowiada całościowo za prawidłowość wykonanej pracy i za dokonywanie czynności formalnych przed organami Służby Geodezyjnej i Kartograficznej. Rekomendowano również stworzenie regulacji prawnych umożliwiających ponoszenie odpowiedzialności dyscyplinarnej przez osoby posiadające uprawnienia zawodowe w dziedzinie geodezji i kartografii, za wszystkie czynności związane z wykonywaniem prac geodezyjnych, prac kartograficznych i czynności geodezyjnych na potrzeby budownictwa, o których mowa w art. 2 pkt 1 – 2a ustawy Prawo geodezyjne i kartograficzne.

W odniesieniu natomiast do samej procedury związanej z nakładaniem kar dyscyplinarnych na osoby wykonujące samodzielne funkcje w dziedzinie geodezji i kartografii, pozostawiono obecny model, w którym orzeczenia w tych sprawach wydają wojewódzkie komisje dyscyplinarne i Odwoławcza Komisja Dyscyplinarna, zaś postępowanie wyjaśniające prowadzą rzecznicy dyscyplinarni, którzy przed komisjami pełnią rolę oskarżyciela. Zaproponowano jednak odejście od dotychczasowego modelu odpowiedniego stosowania Kodeksu postępowania karnego i uregulowanie postępowania dyscyplinarnego dla osób wykonujących samodzielne funkcje w dziedzinie geodezji i kartografii zarówno



w ustawie Prawo geodezyjne i kartograficzne, jak i w rozporządzeniu, które szczegółowo określi m.in. zasady prowadzenia rozpraw i dokonywania czynności procesowych przez rzeczników, jak i przez komisje.

Opracowane regulacje zmierzają do zwiększenia gwarancji niezależności rzecznika dyscyplinarnego, przy jednoczesnym pozostawieniu rzecznika w strukturze urzędu wojewódzkiego, przewidując wprowadzenie wynagradzania za pracę zarówno rzeczników, jak i członków komisji dyscyplinarnych, określając wymagania i zasady wyboru osób pełniących funkcję rzeczników lub członków komisji, w tym określając kadencyjność członków komisji. Przy wyborze rzeczników i członków komisji przewidziano m.in. udział stowarzyszeń i organizacji zajmujących się dziedziną geodezji i kartografii oraz uczelni kształcących na kierunku geodezja i kartografia. Projekt uzupełnia także regulacje w zakresie zasad prowadzenia postępowania wyjaśniającego i czynności procesowych, jakie rzecznik dyscyplinarny podejmuje w toku takiego postępowania, a także wprowadza szereg przepisów regulujących dokonywanie poszczególnych czynności przed komisjami. Mając na uwadze chociażby postęp techniczny i potrzebę wdrażanie nowych rozwiązań,

przedłożona Ministrowi przez Głównego Geodetę Kraju propozycja reguluje przeprowadzenie rozprawy przed komisją przy użyciu urządzeń technicznych umożliwiających przesyłanie obrazu i dźwięku na odległość (rozprawa zdalna).

Biorąc pod uwagę, że sprawnie funkcjonujący system odpowiedzialności dyscyplinarnej w dziedzinie geodezji i kartografii, spełniający swoje prewencyjne zadanie, wpływa pośrednio na podniesienie jakości wykonywania prac geodezyjnych i kartograficznych oraz co za tym idzie na pogłębienie zaufania społeczeństwa do środowiska geodetów, przedstawione propozycje należy uznać za niezwykle istotne i korzystne, gdyż ich uzgodnienie, ostateczne opracowanie oraz finalnie wprowadzenie w życie, powinny te cele zapewnić.

Departament Nadzoru i Kontroli

¹ Ustawa z dnia 5 czerwca 2014 r. o zmianie ustawy – Prawo Geodezyjne i Kartograficzne oraz ustawy o postępowaniu egzekucyjnym w administracji (Dz.U. z 2014 r. poz. 897)

² Zarządzenie nr 12 Głównego Geodety Kraju z dnia 28 czerwca 2023 r. w sprawie powołania Zespołu do spraw oceny regulacji prawnych dotyczących odpowiedzialności dyscyplinarnej osób wykonujących samodzielne funkcje w dziedzinie geodezji i kartografii

G GK PROPONUJE STANDARYZACJĘ FINANSOWANIA ZADAŃ ORGANÓW ŚGIK

Główny Geodeta Kraju we współpracy z Wojewódzkimi Inspektorami Nadzoru Geodezyjnego i Kartograficznego opracowała i przekazała do dalszych prac projekty katalogów czasochłonności zadań rządowych z zakresu geodezji i kartografii, które mają być narzędziem do przyjęcia jednolitego sposobu finansowania tych zadań realizowanych przez starostów oraz marszałków województw. Aktualnie przedstawione propozycje są przedmiotem analiz w Ministerstwie Finansów oraz Ministerstwie Rozwoju i Technologii.

Geneza prac

Głównym powodem podjęcia prac nad narzędziami do standaryzacji finansowania, w tym katalogów czasochłonności zadań jest niedostateczna skala środków przeznaczanych z budżetu państwa na finansowanie zleconych zadań rządowych z zakresu geodezji i kartografii, z którym to problemem starostowie czy marszałkowie województw borykają się od lat.

Zbierane przez GGK cyklicznie dane, informacje publikowane przez Najwyższą Izbę Kontroli ¹, a także wystąpienia wojewódzkich inspektorów nadzoru geodezyjnego i kartograficznego oraz organów administracji geodezyjnej i kartograficznej (np. o braku założonych baz danych) od dawna wskazują na niedostateczne finansowanie zadań zleconych z zakresu geodezji i kartografii. Niewystarczające środki finansowe stanowią główną przyczynę opóźnień w realizacji tych zadań, w tym:

- braku utworzenia baz danych, do czego obliguje powiatowe organy administracji geodezyjnej i kartograficznej art. 53b ustawy Pgik ²,
- opóźnień wdrożenia układu wysokościowego PL-EVRF2007-NH w bazach danych (§ 24 ust. 1 rozporządzenia w sprawie państwowego systemu odniesień przestrzennych ³, § 11 ust. 2 rozporządzenia w sprawie BDOT500 i mapy zasadniczej ⁴, § 16 ust. 3 rozporządzenia w sprawie GESUT ⁵),
- czy też niepodejmowania działań mających na celu podniesienie jakości danych w zasobie (np. modernizacja ewidencji gruntów i budynków).

Brak zapewnienia przez państwo dostatecznych środków, powoduje, że jednostki samorządu terytorialnego są zmuszone współfinansować zadania zlecone ze środków własnych. Jak wskazywała Najwyższa Izba Kontroli powszechne stosowanie takiego rozwiązania, m.in. w zakresie zadań dotyczących geodezji i kartografii, oznacza, że nie są spełnione założenia stojące u podstaw obecnie obowiązującego systemu finansowania zadań zleconych. Przyjęto, że będą one w pełni finansowane ze środków dotacji, poza określonymi w ustawach wyjątkami dopuszczającymi wykorzystanie środków własnych j.s.t. przy realizacji tych zadań. Co więcej, zakres odpowiedzialności administracji rządowej za finansowanie zadań zleconych powinien być jasno określony i oddzielony od zakresu odpowiedzialności spoczywającego na j.s.t., aby nie dochodziło do sytuacji, w których odpowiedzialność za sfinansowanie określonego standardu zadań spoczywa zarówno na stronie dotującej, jak i na stronie dotowanej. W ocenie NIK, najbardziej przejrzystym rozwiązaniem,

tego problemu jest pełne finansowanie zadań zleconych ze środków dotacji, podczas gdy środki własne służyć powinny finansowaniu zadań własnych jednostek samorządu terytorialnego.

Mając na uwadze powyższe, od czerwca 2023 r. w Głównym Urzędzie Geodezji i Kartografii (przy udziale wybranych Wojewódzkich Inspektorów Nadzoru Geodezyjnego i Kartograficznego) trwały zintensyfikowane prace mające na celu wypracowanie narzędzi do standaryzacji kosztów realizacji zadań z zakresu geodezji i kartografii oraz ujednoczenia w skali kraju sposobu ich finansowania i przedstawienia właściwym organom.

Przebieg prac

Na wstępnym etapie prac przeprowadzono szereg czynności analitycznych dotyczących dotychczasowego finansowania zadań oraz zasad przyznawania dotacji rządowych. Analizie poddano dane posiadane przez Wojewódzkich Inspektorów Nadzoru Geodezyjnego i Kartograficznego oraz GGK w ramach bieżącego nadzoru nad organami administracji geodezyjnej i kartograficznej. W wyniku powyższych działań stwierdzono, iż w latach 2021 i 2022 środki finansowe pochodzące z wpływów, o których mowa w art. 41b ustawy PgiK oraz dotacji celowych określonych w art. 127 ust. 1 pkt 1 lit. a ustawy o finansach publicznych były nie tylko niewystarczające, lecz w przypadku części jednostek nie pokrywały nawet kosztów wynagrodzenia pracowników wykonujących zadania z zakresu geodezji i kartografii. Zebrano również od powiatów informacje o środkach finansowych przeznaczanych w latach 2021 i 2022 na podniesienie jakości baz danych oraz cyfryzację PZGiK (m.in. modernizację EGiB, cyfryzacja materiałów PZGiK,

wdrożenie układu wysokościowego PL-EVRF2007-NH) z podziałem na źródła finansowania.

W ramach prowadzonych prac podjęto ścisłą współpracę z wojewódzkimi i powiatowymi organami administracji geodezyjnej i kartograficznej, dzięki której pozyskano od tych organów dodatkowe informacje dotyczące środków finansowych przeznaczanych na realizację zadań, w szczególności poniesione w latach 2021, 2022 i 2023 koszty realizacji prac geodezyjnych i kartograficznych wykonywanych na zlecenie tych organów, a także roboczych informacji o ilości zdarzeń wskazanych w katalogach w 2022 i 2023 r. Dane te zostały wykorzystane do kontroli prawidłowości określenia stawki roboczogodziny oraz czasochłonności realizacji zadań przez organy administracji.

Podczas katalogowania zadań ujętych w katalogach powiatowych i wojewódzkich, w celu wyeliminowania danych błędnych, w tym określenia wiarygodności danych przekazanych przez powiatowe i wojewódzkie organy administracji w skali poszczególnych województw, zwracano się o wsparcie do poszczególnych Wojewódzkich Inspektorów Nadzoru Geodezyjnego i Kartograficznego. Ponadto, w celu pozyskania danych niezbędnych do określenia stawki roboczogodziny, zwrócono się do wojewodów o udzielenie informacji kadrowych związanych z wynagrodzeniami oraz kosztami pracy w wojewódzkich inspekcjach geodezyjnych i kartograficznych.

W trakcie przedmiotowych prac, odbyły się ponadto spotkania i konsultacje dotyczące projektów katalogów oraz sposobu określenia stawki roboczogodziny z przedstawicielami Ministerstwa Finansów, w których brali udział też przedstawiciele Ministerstwa Rozwoju i Technologii.



Wyniki prac

Na bazie podjętych działań finalnie opracowano projekty katalogów zadań i czynności z zakresu geodezji i kartografii wykonywanych przez powiatowe i wojewódzkie organy administracji, określono wysokość stawki roboczogodziny, opracowano standardy realizacji zadań wskazanych w katalogach, a także przedstawiono propozycje przyszłego modelu finansowania.

Projekty katalogów czynności

Podstawowym efektem wielomiesięcznych prac było przygotowanie projektów dwóch katalogów:

1. Katalogu czynności zadań rządowych powiatowych organów administracji geodezyjnej i kartograficznej,
2. Katalogu czynności zadań rządowych wojewódzkich organów administracji geodezyjnej i kartograficznej.

Na podstawie pozyskanych od organów administracji geodezyjnej i kartograficznej danych o faktycznej czasochłonności realizacji poszczególnych czynności/zadań oraz ich liczbie w 2022 r. w poszczególnych jednostkach dokonano agregacji zadań oraz ich generalizacji (tj. wyeliminowano czynności marginalne lub nieznacznie absorbujące czas pracy przy jednoczesnym skomplikowanym sposobie pozyskania informacji o ich ilości) i tym samym stworzono jeden katalog czynności z zakresu zadań rządowych powiatowych organów administracji geodezyjnej i kartograficznej oraz jeden katalog czynności z zakresu zadań rządowych wojewódzkich organów administracji geodezyjnej i kartograficznej, obejmujące wszystkie zadania tych organów określone w ustawie Pgik. Na potrzeby finalnego

określenia czasochłonności poszczególnych czynności, zgodnie z wytycznymi Ministerstwa Finansów, uwzględniono określone w standardach oczekiwane sposoby załatwiania spraw, w tym wprowadzenie narzędzi informatycznych pozwalających na automatyczną obsługę wniosków i zgłoszeń oraz prowadzenie baz danych zgodnych z obecnymi przepisami prawa.

Określenie stawki roboczogodziny

Proces pozyskania danych oraz oszacowania wysokości stawki roboczogodziny, był złożony i obejmował działania mające na celu określenie zarówno tzw. części wynagrodzeniowej stawki, jak i jej pozostałych składników.

Dla określenia wynagrodzeniowej części stawki roboczogodziny dla zadań z zakresu geodezji i kartografii wykorzystano informacje o średnich wynagrodzeniach pracowników wojewódzkich inspekcji geodezyjnych i kartograficznych, kierując się wytycznymi Ministra Finansów⁸, iż do tego celu powinny być wykorzystane dane o wynagrodzeniach pracowników, którzy realizują zadania o podobnym charakterze.

W pierwszej kolejności pozyskano dane o kosztach pracy w wojewódzkich inspekcjach geodezyjnych i kartograficznych dla jednego etatu odrębnie w 2022 r. i I półroczu 2023 r.⁹ Następnie na podstawie tych danych przekazanych przez wojewodów ustalono średni krajowy miesięczny koszt pracy pracownika wojewódzkiej inspekcji geodezyjnej i kartograficznej w 2022 r. i I półroczu 2023 r. W celu określenia ww. stawki dokonano oceny wiarygodności i poprawności przekazanych przez wojewodów danych. W ramach prac analitycznych ustalono, że przy założonym średniomiesięcznym czasie pracy na poziomie 168 godzin część wynagrodzeniowa stawki roboczogodziny powinna wynosić:

- dla danych o wynagrodzeniach z 2022 r. – 54,19 zł;
- dla danych o wynagrodzeniach z I półrocza 2023 r. – 57,86 zł.

W 2024 r. dokonano aktualizacji informacji o kosztach pracy w inspekcjach w 2023 r. Z przekazanych przez wszystkich wojewodów informacji wynikało, że średni miesięczny koszt pracy w inspekcji w 2023 r. wynosi 9 721,02 zł. W związku z powyższym, najaktualniejsza część wynagrodzeniowa stawki roboczogodziny (która zgodnie z założeniami corocznej waloryzacji obowiązywałaby w 2024 r.), przy zastosowaniu ww. kryterium godzinowego, wyniosłaby 62,18 zł

Pozostałe składniki stawki roboczogodziny zostały ustalone analogicznie do zasad przyjętych przy określeniu stawki roboczogodziny dla standaryzacji finansowania zadań z zakresu gospodarki nieruchomościami, z uwzględnieniem charakterystyki realizacji zadań z zakresu geodezji i kartografii oraz posiadanej przez wojewódzkich inspektorów nadzoru geodezyjnego i kartograficznego wiedzy dotyczącej realnych kosztów wskazywanych w sprawozdaniach i wyjaśnieniach przez organy administracji geodezyjnej i kartograficznej. W efekcie tych ustaleń przyjęto, iż pozostałe składniki stawki roboczogodziny powinny stanowić:

- koszty rzeczowe – 10% części wynagrodzeniowej;
- koszty obsługi kadrowej, finansowej itp. – 3% części wynagrodzeniowej;
- koszty utrzymania systemów informatycznych (do prowadzenia PZGiK, w tym geoportali) – 4% części wynagrodzeniowej.

Przyjmując zatem, jako kwotę bazową część wynagrodzeniową stawki roboczogodziny określoną dla 2023 r. ostateczna stawka roboczogodziny na 2024 r. wyniosłaby 72,75 zł, w tym:

- 62,18 zł – część wynagrodzeniowa;
- 6,22 zł – koszty rzeczowe;
- 1,87 zł – koszty obsługi kadrowej, finansowej itp.;
- 2,49 zł – koszty utrzymania systemów informatycznych.

Ze względu na coroczny realny wzrost kosztów związanych przede wszystkim z wynagrodzeniami i kosztami utrzymania stanowisk pracy, zarekomendowane zostało dokonywanie corocznej waloryzacji stawki roboczogodziny na podstawie średnich kosztów pracy w inspekcjach w roku poprzednim.

Standardy realizacji zadań

W ramach prowadzonych prac przygotowane zostały także „Standardy realizacji zadań rządowych z zakresu geodezji i kartografii przez organy administracji geodezyjnej i kartograficznej”, które stanowią uzupełnienie wytycznych zawartych w przepisach prawa dotyczących realizacji zadań oraz zasad obsługi klienta. Głównym założeniem tych standardów jest wsparcie organów administracji geodezyjnej i kartograficznej w optymalizacji kosztów ponoszonych na realizację zadań, w tym nakierowanie ich na efektywne oraz skuteczne świadczenie usług dla obywateli. Dla każdego z zadań wskazanego w opracowanych katalogach został wskazany (jako uzupełnienie wymogów zawartych w przepisach prawa) oczekiwany techniczny sposób realizacji (np. umożliwienie i promowanie zgłaszania prac geodezyjnych z wykorzystaniem dedykowanego portalu internetowego).

Standardy określają również pożądane kompetencje zawodowe pracowników oraz osób kierujących działaniem komórek organizacyjnych realizujących zadania rządowe z zakresu geodezji i kartografii. Przy zastosowaniu przez organy wytycznych zawartych w standardach oraz wymogów nałożonych przepisami prawa, ujęte w katalogach czynności bez wątplenia będą mogły być zrealizowane w określonych tam granicach czasochłonności.

Propozycje modeli finansowania

Oprócz opisanych wyżej narzędzi Główny Geodeta Kraju przedstawił także swoje propozycje co do ewentualnego przyszłego modelu finansowania realizacji zadań rządowych z zakresu geodezji i kartografii, obejmującego środki z budżetów powiatów i województw, o których mowa w art. 41b ust. 1 i 2 ustawy Pgik oraz dotacji celowych określonych w art. 127 ust. 1 pkt 1 lit a ustawy o finansach publicznych.

Model nr 1

Mając na względzie, że dotacja wojewody powinna co do zasady jedynie uzupełniać środki z budżetu powiatu lub województwa wydatkowane na realizację zadań, zgodnie z dyspozycją art. 41b ust. 3 ustawy Pgik, zasadnym byłoby dokonywanie planowania budżetu wojewody na kolejny rok na podstawie:

- wartości wykonanych zadań w roku poprzednim obliczoną na podstawie opracowanych standardów,
- wysokość wpływów uzyskanych przez jednostki samorządu terytorialnego w roku poprzednim, i należy określić poprzez różnicę wartości wykonanych zadań w roku poprzednim. Należy również uwzględnić środki na ewentualną rezerwę w przypadku wzrostu liczby zadań w roku kolejnym.

Przy planowaniu podziału środków, a także podczas wykonywania finansowania należy uwzględnić zasady określone w art. 154 i 170 ustawy o finansach publicznych, w tym rozplanować przekazywanie dotacji w sposób umożliwiający zmiany w budżecie wojewody w zależności od liczby faktycznie realizowanych zadań, a także, w uzasadnionych przypadkach, wystąpienia o uruchomienie rezerwy.

W tym modelu niezbędne jest prowadzenie bieżącego monitoringu wydatkowania środków na faktyczną realizację zadań. W pierwszej kolejności monitoring powinien obejmować weryfikację wydatkowania środków własnych samorządów pochodzących z wpływów, o których mowa w art. 41b ustawy Pgik, a następnie, po ich wykorzystaniu, przekazywania i rozliczania dotacji celowych. Niemniej w związku z obowiązkiem zapewnienia niezakłóconej realizacji zadań przez organy administracji geodezyjnej i kartograficznej zasadne jest rozważenie dokonywania ww. monitoringu nie rzadziej niż raz w kwartale (opcjonalnie co miesiąc). Na podstawie składanych w określonym interwale czasu raportów liczby zrealizowanych zadań (zgodnie z katalogami) dokonywane byłyby wówczas wypłaty należnych dotacji, z rozliczeniem ogólnym na koniec roku. W tym celu należałoby rozważyć wprowadzenie zmian legislacyjnych pozwalających na przekazanie brakujących w poprzednim roku budżetowym środków (uzupełnienie po rozliczeniu rocznym) w nowym roku. W planach określających wysokość dotacji do zabezpieczenia dla danego organu, należałoby przyjąć zapotrzebowanie na środki w wysokości nie mniejszej niż w poprzednim roku, a w celu zabezpieczenia środków w przypadku wzrostu liczby realizowanych zadań – utworzenie rezerwy na ww. cel. Przedmiotowa rezerwa powinna być wówczas utworzona ze środków dotyczących danego roku budżetowego, jak i przewidzieć środki z rezerwy lub bieżącej dotacji z roku następnego do końcowego rozliczenia dotacji.

Model nr 2

Odmiernym sposobem finansowania może być model bazujący na procentowym udziale środków z budżetu powiatu lub województwa w każdym miesiącu roku, uzupełnianym o dotacje celowe do wypracowanego poziomu. Wówczas środki z budżetu organu, o których mowa w art. 41b ust. 3 ustawy PgiK podlegałyby równemu podziałowi na każdy kwartał/miesiąc (3/12 lub 1/12) i w zależności od liczby zrealizowanych zadań byłyby uzupełniane przez środki z dotacji celowej. Pozostałe uwarunkowania, w tym sposób planowania wysokości przyznawanej dotacji i sposób jej rozliczenia należy przyjąć analogicznie do wcześniej opisanego modelu.

Wydatki na prace geodezyjne

Niezależnie od powyższych propozycji, oprócz finansowania realizacji podstawowych zadań, Główny Geodeta Kraju wskazał na potrzebę zapewnienia środków finansowych na niezbędne prace geodezyjne sporządzane na potrzeby organów, w tym modernizację ewidencji gruntów i budynków, modernizację szczegółowej osnowy geodezyjnej oraz prace związane z dostosowaniem baz do zmian wynikających z przepisów prawa.

Mając na uwadze, że w obu powyżej zaprezentowanych modelach środki pochodzące z wpływów zostałyby skonsumowane na bieżącą realizację zadań, a także środki z dotacji celowych byłyby na ten cel przeznaczane, w ocenie Głównego Geodety Kraju zasadnym jest rozważenie utworzenia odrębnej puli (odpowiednika dawnego rozdziału 71013 – Prace geodezyjne i kartograficzne) i zabezpieczenia w niej środków finansowych na ww. prace.

Biorąc pod uwagę dane na temat poniesionych przez jednostki wydatków w tym zakresie w ostatnich latach ⁹, należałoby zapewnić ww. środki w wysokości nie mniejszej niż 15% planowanych kosztów realizacji wszystkich zadań na finansowanie prac geodezyjnych zleczanych przez organy administracji geodezyjnej i kartograficznej. Podział środków finansowych z powyższego rozdziału byłby dokonywany na podstawie faktycznych potrzeb poszczególnych powiatów i województw na podstawie corocznie dokonywanych przez Wojewódzkich Inspektorów Nadzoru Geodezyjnego i Kartograficznego analiz jakości baz danych oraz automatyzacji i informatyzacji PZGiK, po zasięgnięciu opinii GGK.

W kwestii planowania i podziału ww. środków zasadnym byłoby przyjęcie reguł jak dla wydatków inwestycyjnych, tj. zebranie informacji o faktycznym zapotrzebowaniu od jednostek, analiza danych pod względem działań priorytetowych, dostosowanie wysokości dotacji jednostkowych do limitu, tj. założonych 15%. Wskazane planowanie i podział może odbywać się na etapie przydzielenia przez Ministra Finansów limitu wydatków (ogólna pula 15% kosztów realizacji zadań), czyli ok. lipca roku poprzedzającego rok budżetowy. Powyższe rozwiązanie planistyczne pozwoli na uniknięcie sytuacji planowania środków bez ich faktycznego zapotrzebowania.

Nieznana przyszłość

Opisane powyżej wyniki prac prowadzonych w Głównym Urzędzie Geodezji i Kartografii wraz z przygotowanymi dokumentami zostały aktualnie przekazane do Ministra Finansów oraz Ministra Rozwoju i Technologii celem podjęcia przez tych Ministrów dalszych działań w zakresie ich kompetencji, służących wdrożeniu rozwiązań, które zapewnią w przyszłości skuteczne i efektywne finansowanie zadań rządowych z zakresu geodezji i kartografii.

Główny Geodeta Kraju wyraża nadzieję, że poprzez wypracowane narzędzia uda się w niedalekiej przyszłości wprowadzić jednolity system finansowania, który nie tylko pozwoli na prawidłowe realizowane obowiązku Skarbu Państwa w zakresie dotowania zadań zleconych, ale także wyrówna szanse na prawidłową realizację zadań przez powiaty i województwa o najmniejszych dochodach, o których mowa w art. 41b ustawy Pgik. Trzeba pamiętać, że organy administracji geodezyjnej i kartograficznej cechujące się niskimi wpływami ze sprzedaży map oraz innych materiałów i informacji Europejską, dotacji wojewody, czy też wsparcia Głównego Geodety Kraju, nie są w stanie w pełni realizować swojego zapotrzebowania na cyfryzację zasobu, utworzenia i dostosowania do obowiązujących przepisów baz danych czy też podnoszenia ich jakości.

Główny Geodeta Kraju przedstawił propozycję narzędzi, które tę sytuację mogą naprawić, ale jaka będzie przyszłość, czas pokaże.

Departament Nadzoru i Kontroli

¹ Np. Informacja o wynikach kontroli NIK „Cyfryzacja ewidencji gruntów i budynków na szczeblu powiatowym” - KIN.430.011.2021, Nr ewid. 195/2021/P/21/032/KIN

² Ustawa z dnia 17 maja 1989 r. Prawo geodezyjne i kartograficzne (Dz.U. z 2024 r. poz. 1151 ze zm.)

³ Rozporządzenie Rady Ministrów z dnia 15 października 2012 r. w sprawie państwowego systemu odniesień przestrzennych (Dz.U. z 2024 r. poz. 342)

⁴ Rozporządzenie Ministra Rozwoju, Pracy i Technologii w sprawie bazy danych obiektów topograficznych oraz mapy zasadniczej (Dz.U. z 2021 r. poz. 1385)

⁵ Rozporządzenie Ministra Rozwoju, Pracy i Technologii w sprawie geodezyjnej ewidencji sieci uzbrojenia terenu (Dz.U. z 2021 r. poz. 1374)

⁶ W samym roku 2023 powiaty współfinansowały realizację zadań ze środków własnych samorządów na poziomie ok. 43% tj. 375 mln zł.

⁷ Informacja o wynikach kontroli NIK „Dotowanie zadań zleconych jednostkom samorządu terytorialnego z zakresu administracji rządowej i innych zadań zleconych ustawami”- KBF.430.002.2017, Nr ewid. 26/2017/P/16/009/KBF

⁸ Pismo Ministra Finansów z 2 czerwca 2015 r., skierowane do wojewodów w sprawie uzgodnienia katalogu zadań w obszarze gospodarki nieruchomościami

⁹ W 2021 r. wydatki na realizację zadań wyniosły 869,7 mln zł, z czego 107,1 mln zł została przeznaczona na prace geodezyjne, co stanowi 14% pozostałych wydatków, w 2022 r. wydatki wyniosły ok. 841,8 mln zł, z czego 110,8 mln zł została przeznaczona na prace, co stanowi 15% pozostałych wydatków, a w 2023 r. wydatki wyniosły ok. 865,3 mln zł, z czego 112,4 mln zł zostało przeznaczone na prace geodezyjne, co stanowi 15% pozostałych wydatków.

**PRZETERMINOWANE OPERATY W POSZCZEGÓLNYCH WOJEWÓDZTWACH
W II KWARTALE 2024 R.**

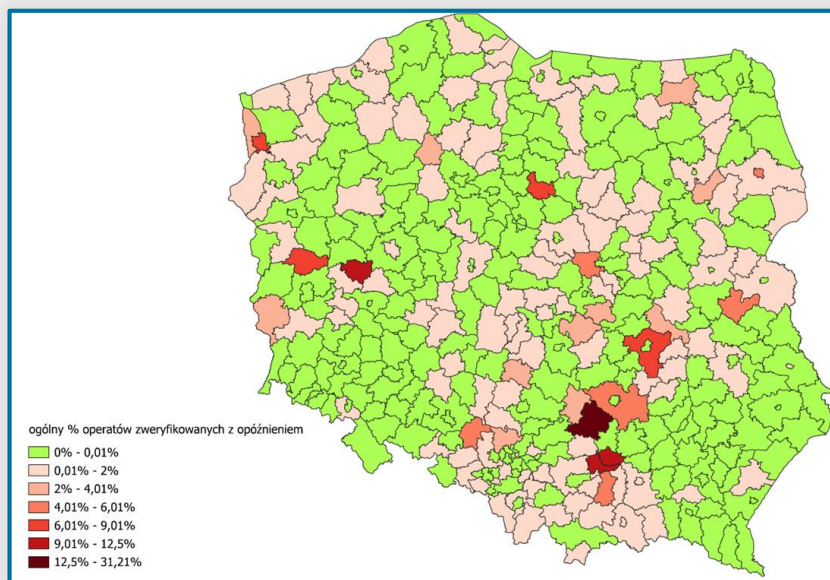
WOJEWÓDZTWO	ŁĄCZNIE	W TYM		
		do 1 ha	powyżej 1 ha do 10 ha	powyżej 10 ha
dolnośląskie	0,01%	0,01%	0,00%	0,25%
kujawsko-pomorskie	0,28%	0,20%	0,60%	0,00%
lubelskie	0,29%	0,16%	0,56%	0,31%
lubuskie	0,73%	0,60%	0,98%	1,20%
łódzkie	0,49%	0,43%	0,64%	0,76%
małopolskie	0,45%	0,39%	0,55%	1,04%
mazowieckie	0,79%	0,69%	1,07%	0,62%
opolskie	0,44%	0,55%	0,14%	0,54%
podkarpackie	0,02%	0,01%	0,00%	0,47%
podlaskie	0,89%	0,93%	0,80%	0,98%
pomorskie	0,13%	0,12%	0,15%	0,00%
śląskie	0,24%	0,18%	0,34%	1,04%
świętokrzyskie	3,37%	3,93%	2,21%	2,05%
warmińsko-mazurskie	0,26%	0,22%	0,43%	0,00%
wielkopolskie	0,37%	0,36%	0,36%	0,72%
zachodniopomorskie	0,97%	1,00%	0,89%	1,01%

W II kwartale 2024 r. stoprocentową skutecznością zachowania ustawowych terminów wykazało się **240** powiatów,

dla 109 powiatów przeterminowane prace stanowiły poniżej 1% wszystkich zweryfikowanych prac.



Opóźnienia w weryfikacji wyników
zgłoszonych prac geodezyjnych
w poszczególnych powiatach w II kwartale
2024:



Poniżej przedstawiono zestawienie powiatów, w których zweryfikowano z naruszeniem terminów powyżej 8% prac.

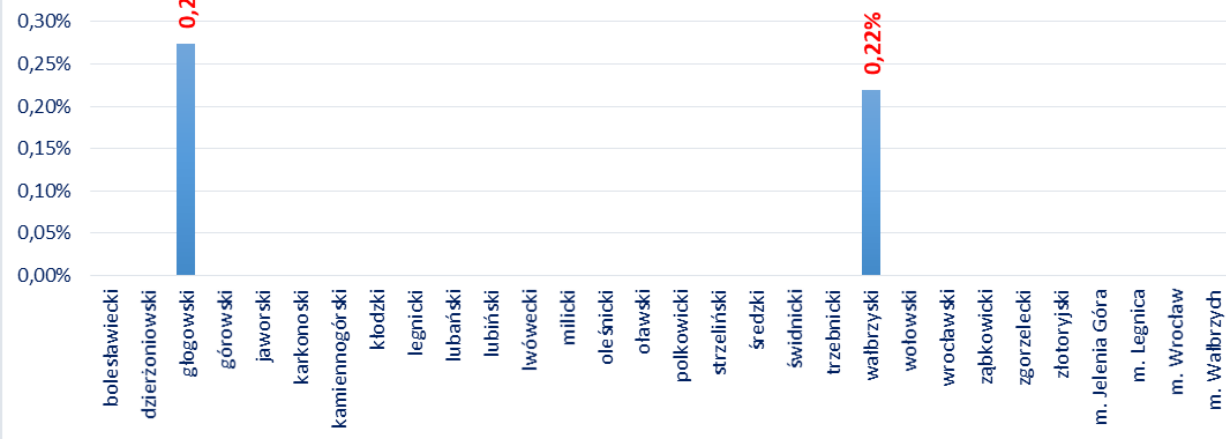
**PRZETERMINOWANE OPERATY PRZEKRACZAJĄCE 8% WSZYSTKICH ZWERYFIKOWANYCH PRAC
W POSZCZEGÓLNYCH POWIATACH W II KWARTALE 2024 R.**

POWIAT	ŁĄCZNIE	W TYM		
		do 1 ha	powyżej 1 ha do 10 ha	powyżej 10 ha
2602 jędrzejowski	31,21%	34,29%	20,34%	20,00%
3005 grodziski	12,38%	12,70%	10,94%	17,39%
2603 kazimierski	11,50%	10,00%	13,11%	22,22%
1214 proszowicki	9,40%	7,22%	13,89%	8,33%
1425 radomski	8,05%	13,54%	15,63%	5,13%

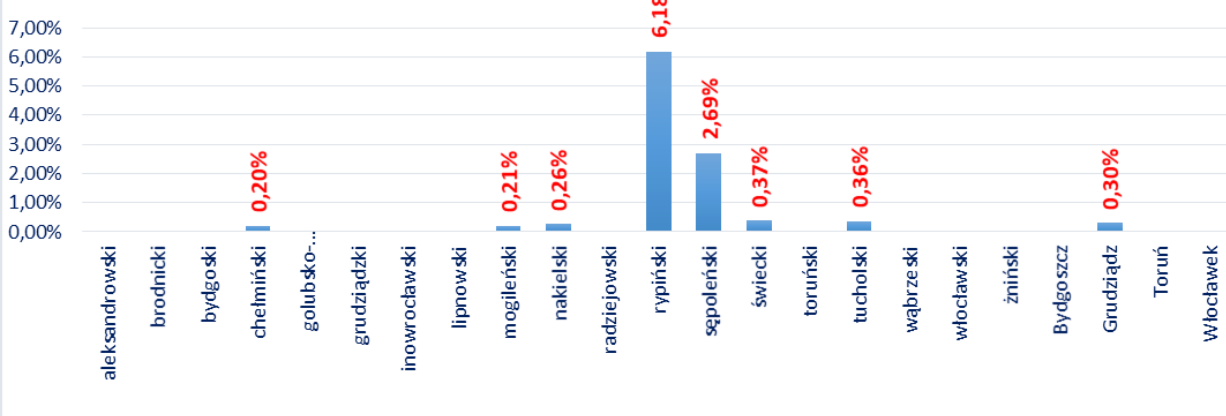


Poniższe wykresy przedstawiają informacje o procentowym udziale przeterminowanych operatów w poszczególnych województwach:

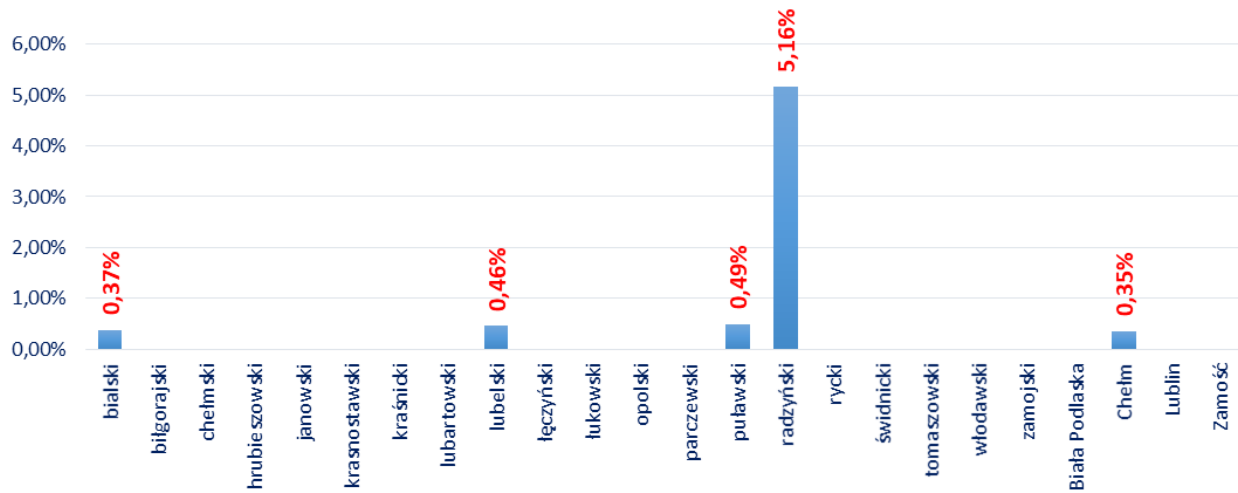
Opóźnienia weryfikacji prac geodezyjnych w poszczególnych powiatach województwa dolnośląskiego w II kwartale 2024 r.



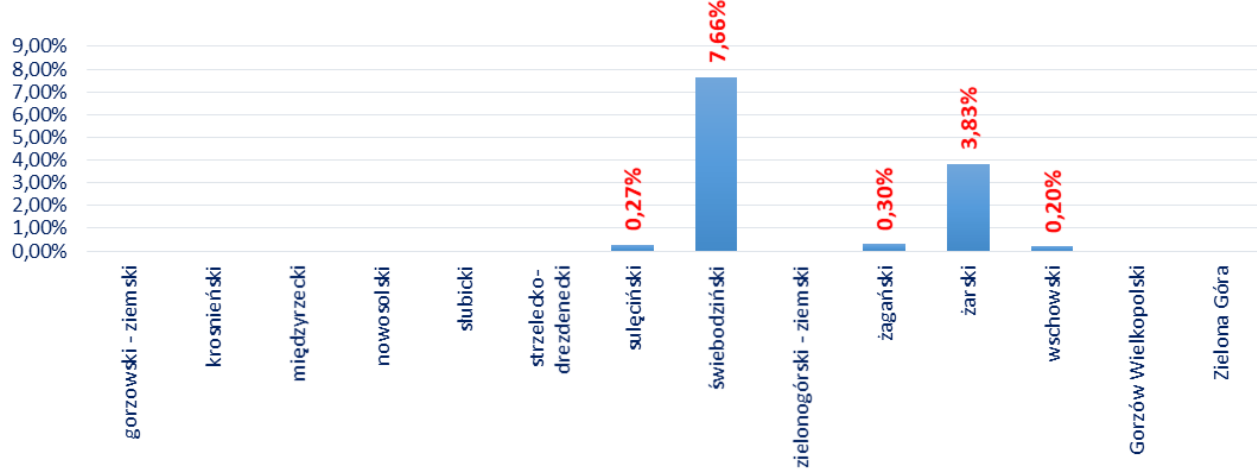
Opóźnienia weryfikacji prac geodezyjnych w poszczególnych powiatach województwa kujawsko-pomorskiego w II kwartale 2024 r.



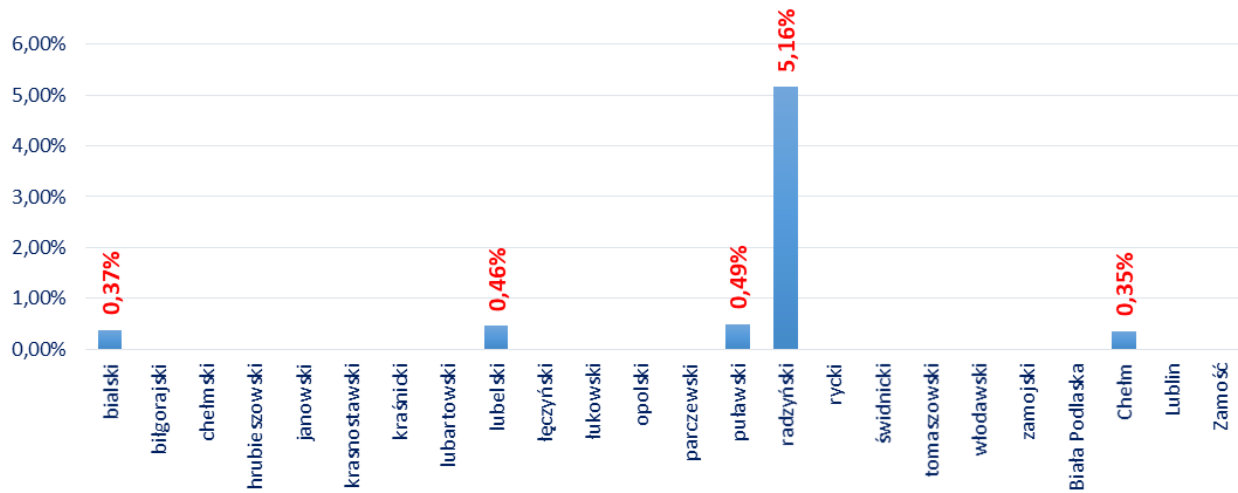
Opóźnienia weryfikacji prac geodezyjnych w poszczególnych powiatach województwa lubelskiego w II kwartale 2024 r.



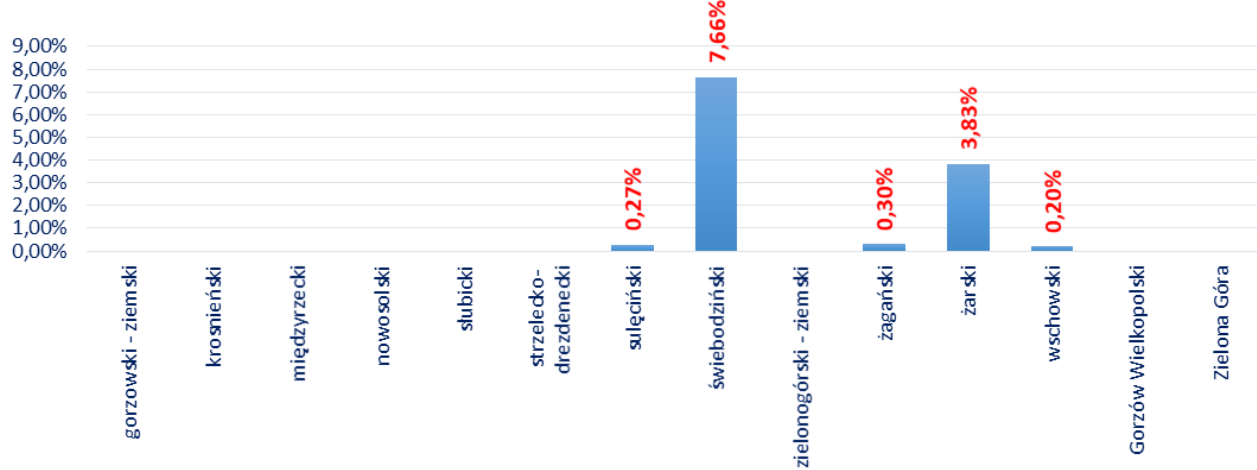
Opóźnienia weryfikacji prac geodezyjnych w poszczególnych powiatach województwa lubuskiego w II kwartale 2024 r.



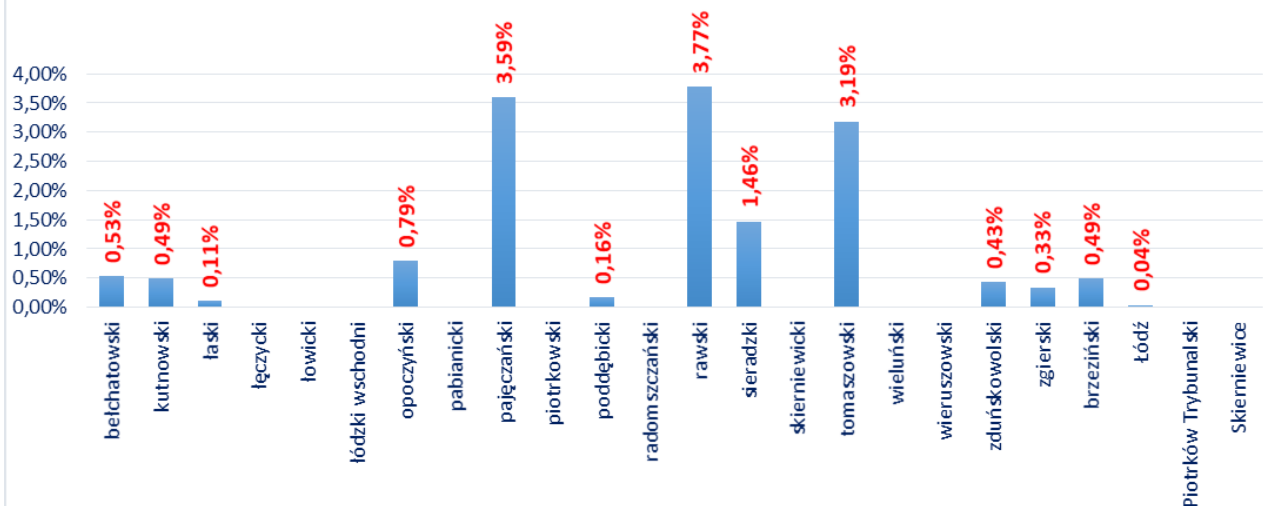
Opóźnienia weryfikacji prac geodezyjnych w poszczególnych powiatach województwa lubelskiego w II kwartale 2024 r.



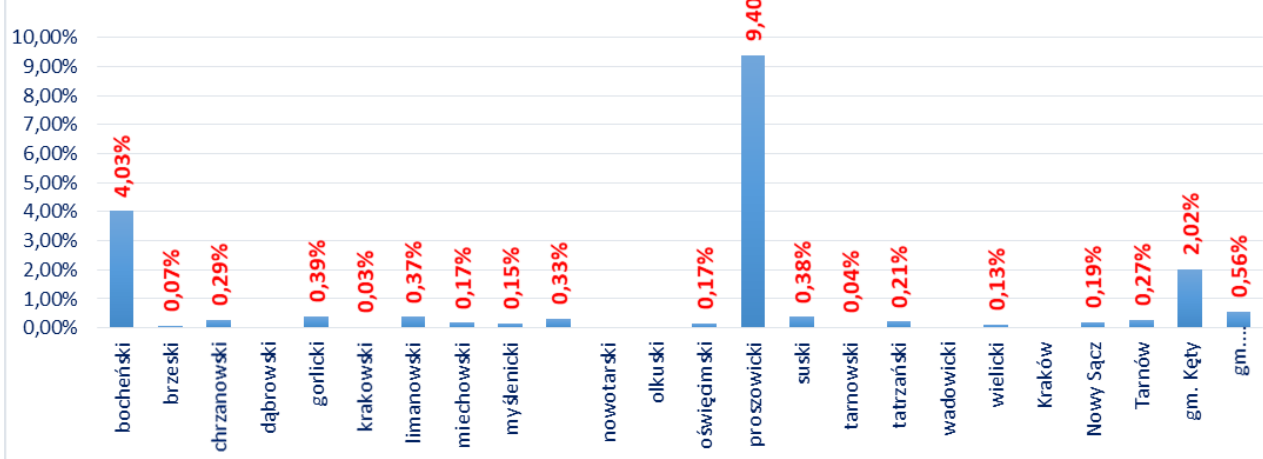
Opóźnienia weryfikacji prac geodezyjnych w poszczególnych powiatach województwa lubuskiego w II kwartale 2024 r.



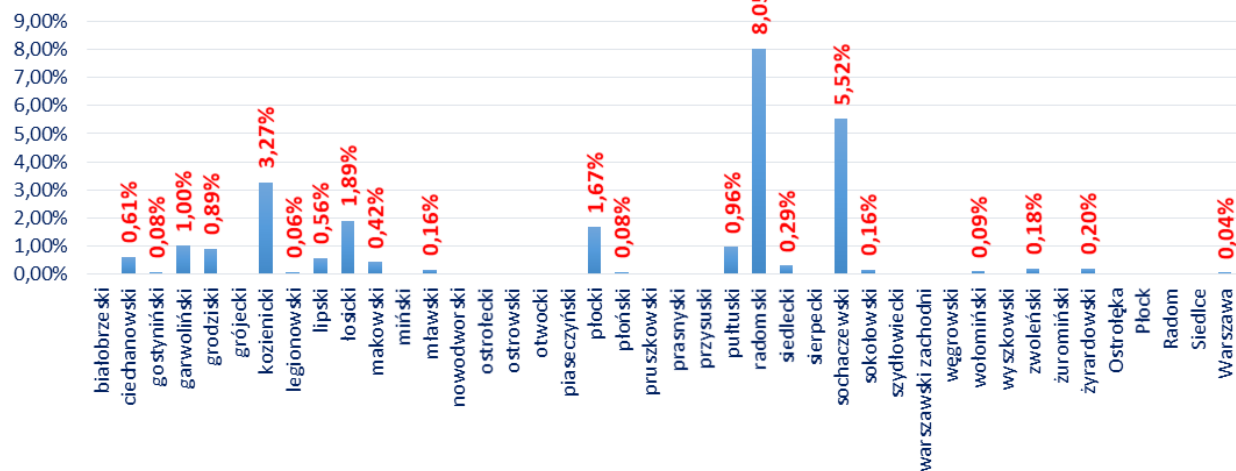
Opóźnienia weryfikacji prac geodezyjnych w poszczególnych powiatach województwa łódzkiego w II kwartale 2024 r.



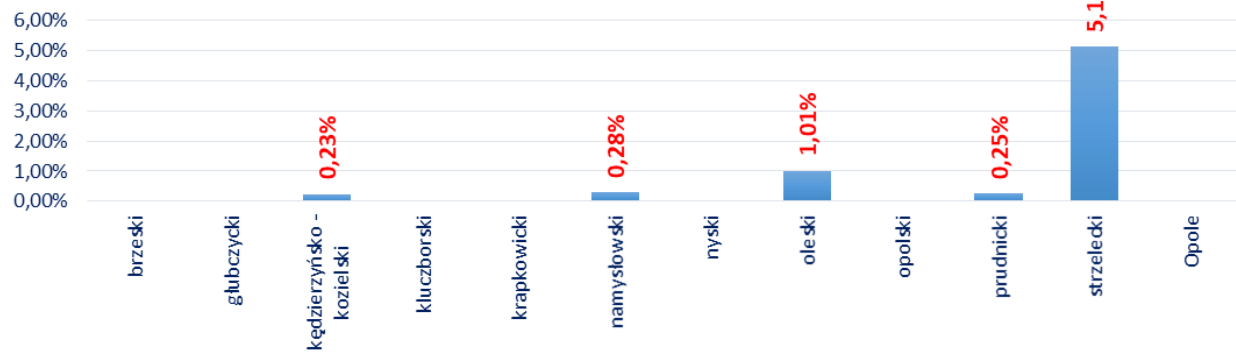
Opóźnienia weryfikacji prac geodezyjnych w poszczególnych powiatach województwa małopolskiego w II kwartale 2024 r.



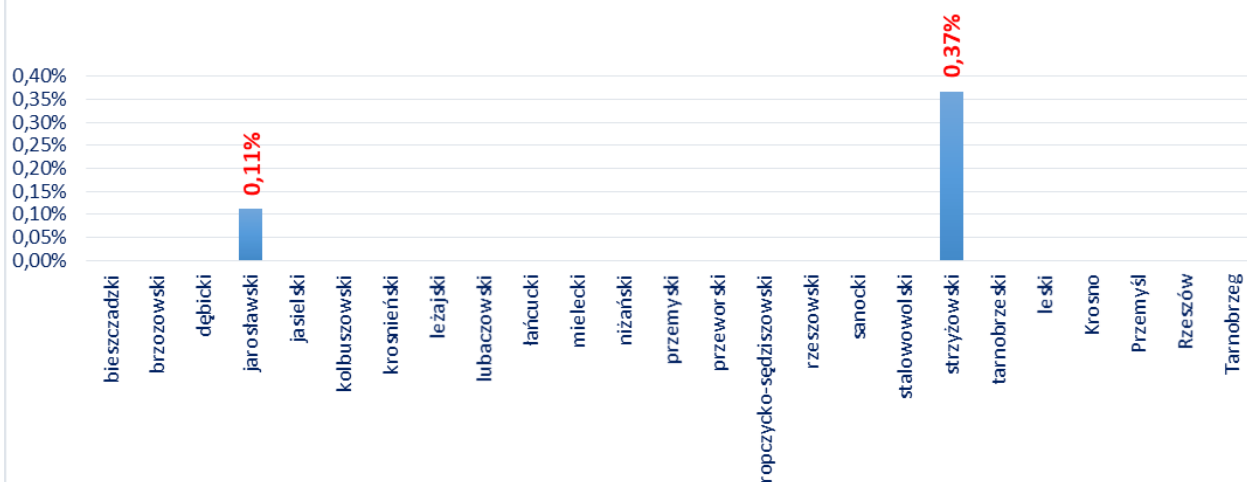
Opóźnienia weryfikacji prac geodezyjnych w poszczególnych powiatach województwa mazowieckiego w II kwartale 2024 r.



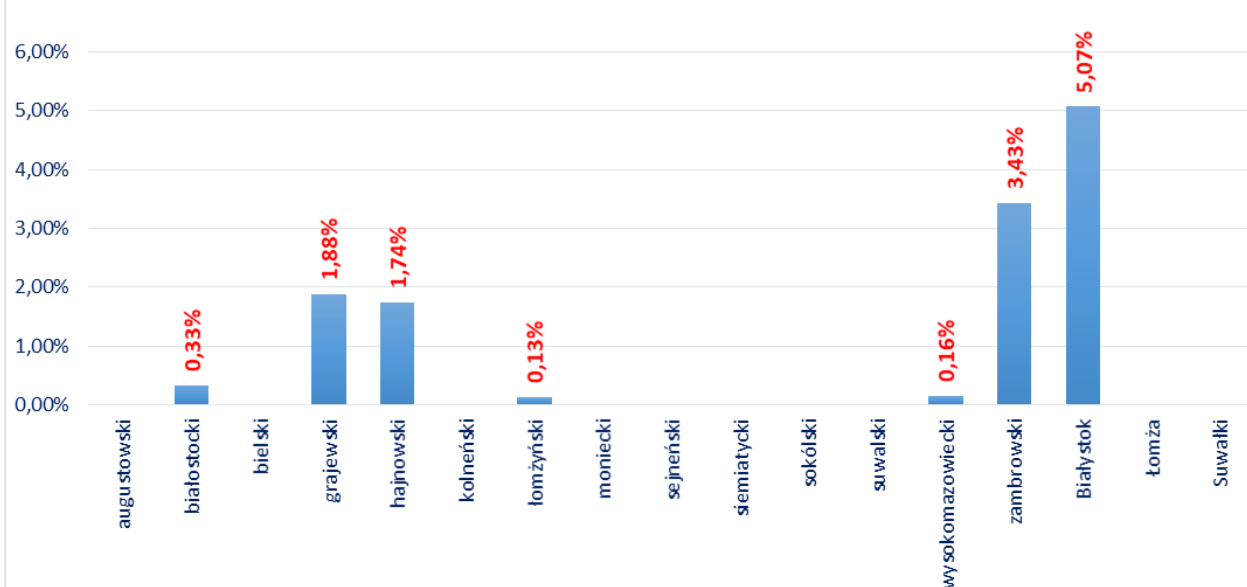
Opóźnienia weryfikacji prac geodezyjnych w poszczególnych powiatach województwa opolskiego w II kwartale 2024 r.



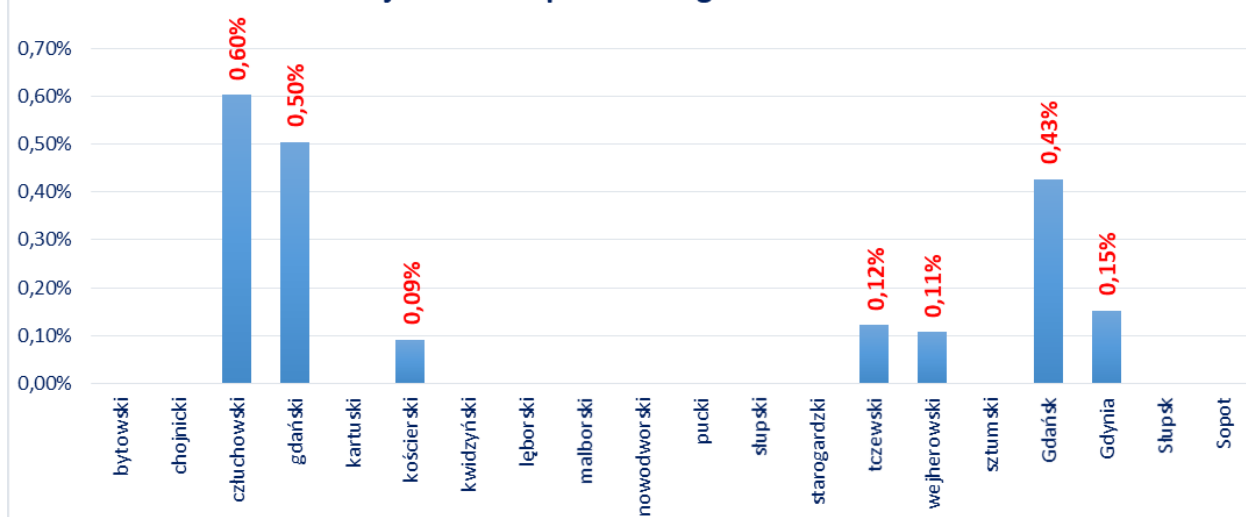
Opóźnienia weryfikacji prac geodezyjnych w poszczególnych powiatach województwa podkarpackiego w II kwartale 2024 r.



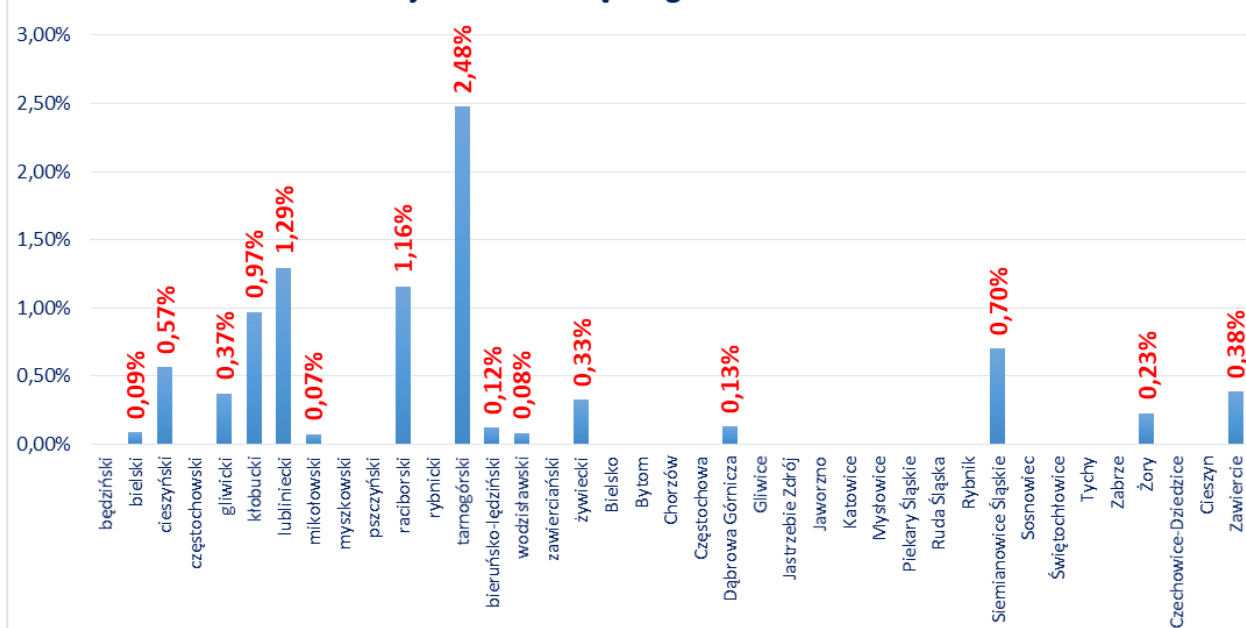
Opóźnienia weryfikacji prac geodezyjnych w poszczególnych powiatach województwa podlaskiego w II kwartale 2024 r.



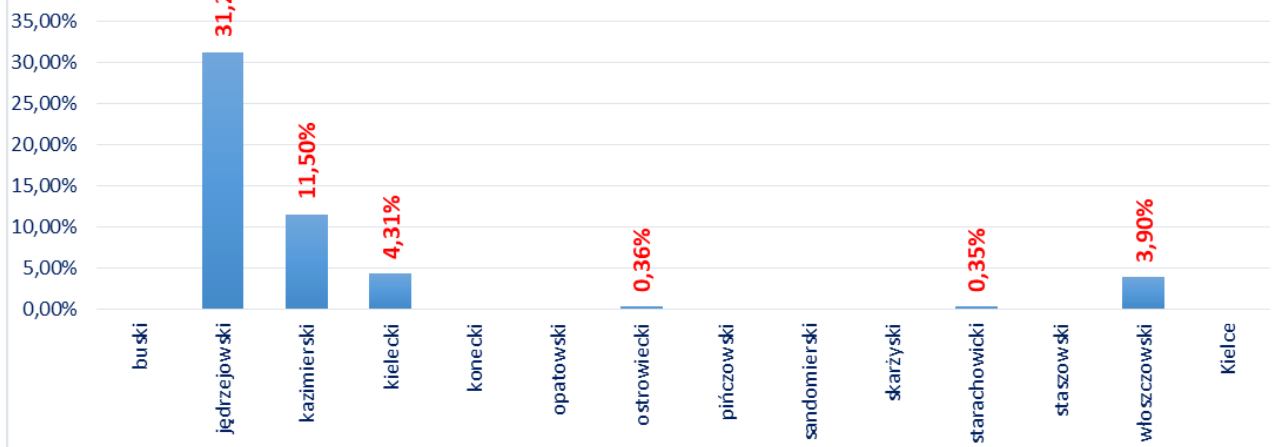
Opóźnienia weryfikacji prac geodezyjnych w poszczególnych powiatach województwa pomorskiego w II kwartale 2024 r.



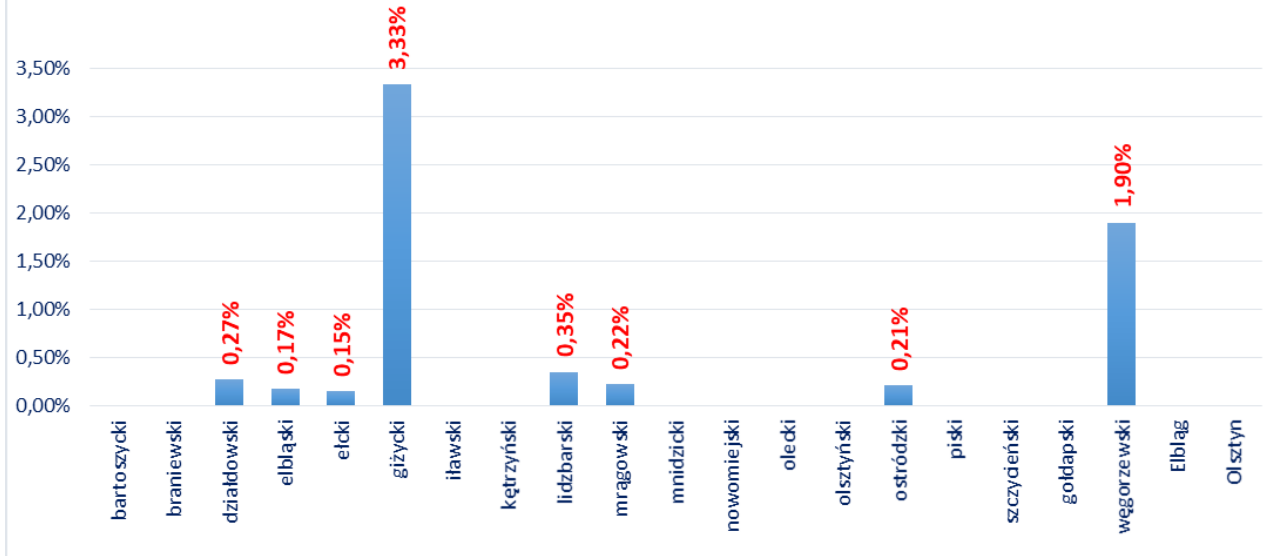
Opóźnienia weryfikacji prac geodezyjnych w poszczególnych powiatach województwa śląskiego w II kwartale 2024 r.



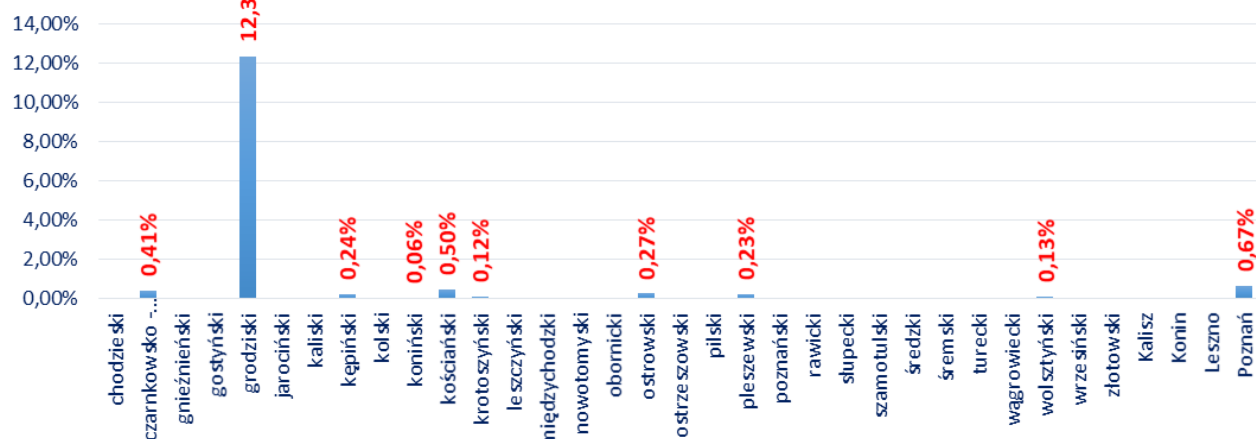
Opóźnienia weryfikacji prac geodezyjnych w poszczególnych powiatach województwa świętokrzyskiego w II kwartale 2024 r.



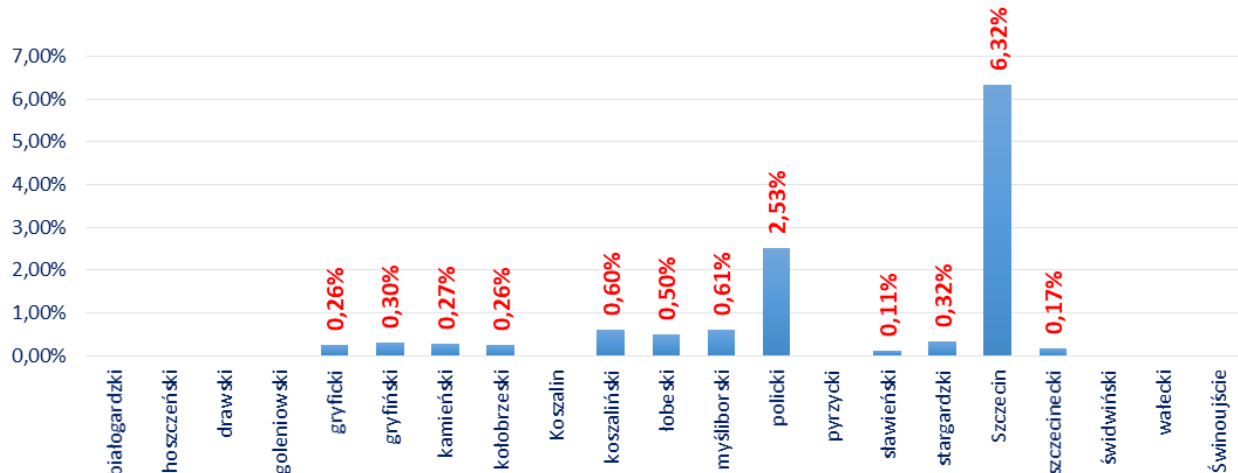
Opóźnienia weryfikacji prac geodezyjnych w poszczególnych powiatach województwa warmińsko - mazurskiego w II kwartale 2024 r.



Opóźnienia weryfikacji prac geodezyjnych w poszczególnych powiatach województwa wielkopolskiego w II kwartale 2024 r.



Opóźnienia weryfikacji prac geodezyjnych w poszczególnych powiatach województwa zachodniopomorskiego w II kwartale 2024 r.



Departament Nadzoru i Kontroli



NOWE KOMPOZYCJE I USŁUGI W GEOPORTALU – WSPARCIE DLA ZARZĄDZANIA KRYZYSOWEGO, ROLNICTWA ORAZ OCHRONY ŚRODOWISKA

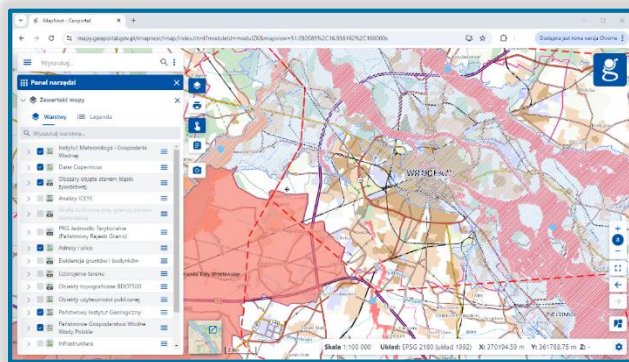
W odpowiedzi na rosnące potrzeby różnych sektorów gospodarki oraz administracji publicznej w serwisie www.geoportal.gov.pl udostępniliśmy nowe kompozycje mapowe. Zostały opracowane z myślą o usprawnieniu dostępu do kluczowych danych geoprzestrzennych oraz narzędzi analitycznych. Wśród nowych modułów znajdują się:

- „[Zarządzanie kryzysowe](#)”,
- „[Rolnictwo](#)”,
- „[Ochrona środowiska](#)”

Moduły bazują na nowym silniku aplikacji mapowej, oferując użytkownikom prostą i intuicyjną nawigację po mapach i innych zasobach Geoportalu.

Kompozycja „[Zarządzanie kryzysowe](#)” ma na celu wsparcie instytucji w działaniach związanych z zarządzaniem kryzysowym, szczególnie w obliczu zagrożeń meteorologicznych i hydrologicznych w Polsce we wrześniu 2024 roku. Moduł umożliwia przeglądanie danych ze stacji hydrologicznych i meteorologicznych, ostrzeżeń hydrologicznych oraz map zagrożenia powodziowego. Nowe funkcje, opracowane przez GUGiK w ramach tej kompozycji, obejmują:

- **Stacje IMGW** – warstwa bazująca na danych z Instytutu Meteorologii i Gospodarki Wodnej – Państwowego Instytutu Badawczego (IMGW-PIB), umożliwiająca monitorowanie bieżących informacji ze stacji hydrologicznych i meteorologicznych.
- **Obszary objęte stanem klęski żywiołowej** – warstwa prezentująca obszary z czterech województw, które zostały dotknięte stanem nadzwyczajnym.
- **Dane „Copernicus”** – warstwa umożliwiająca przeglądanie aktualnych oraz archiwalnych danych, udostępnianych za pośrednictwem API w ramach programu Copernicus Emergency Management Service (EMS) – EMSR756 Flood in South West Poland, obrazujących skalę powodzi w południowo-wschodniej Polsce.
- **Analizy „ICEYE”** – warstwa umożliwiająca pobranie danych z monitorowania powodzi, uzyskanych dzięki satelitom radarowym ICEYE, wyposażonym w radary z syntetyczną aperturą (SAR). Obrazy przedstawiają zasięg i głębokość powodzi, a także analizy szacujące liczbę budynków i terenów dotkniętych żywiołem, na podstawie biletynów informacyjnych ICEYE.

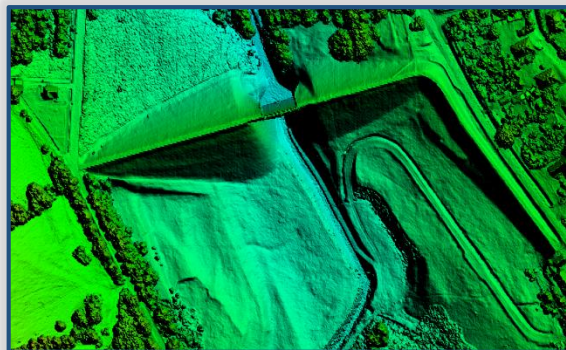
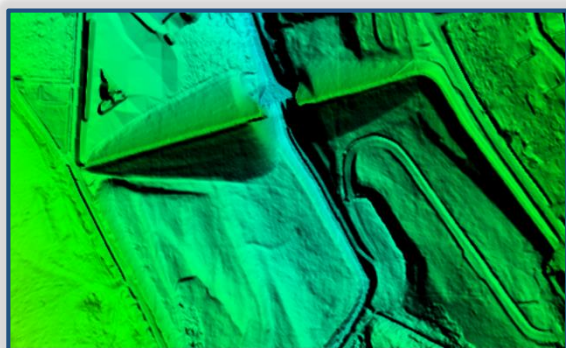


W module „Zarządzanie kryzysowe”, w grupie warstw „Dane do pobrania”, dostępne są również pliki źródłowe z PZGiK, które można przetwarzać w otwartym oprogramowaniu, takim jak QGIS. Są przydatne do przeprowadzania bieżących analiz, oceny skutków oraz planowania dalszych działań. Dostępne zasoby obejmują:

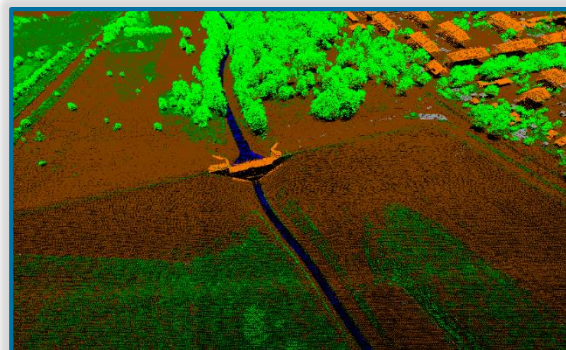
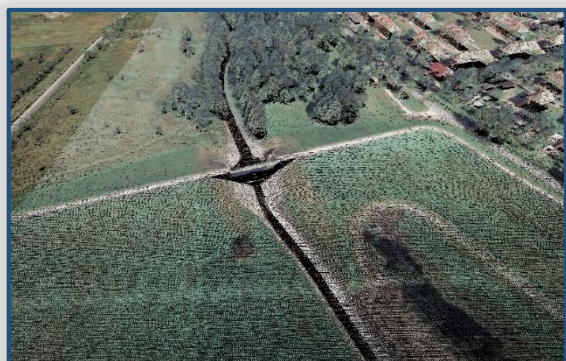
- **ortofotomapę klasyczną wysokorozdzielczą** o terenowym rozmiarze piksela $\leq 0,10$ m i **standardową** o terenowym rozmiarze piksela $> 0,10$ m, a także **ortofotomapę prawdziwą i ukośną**:



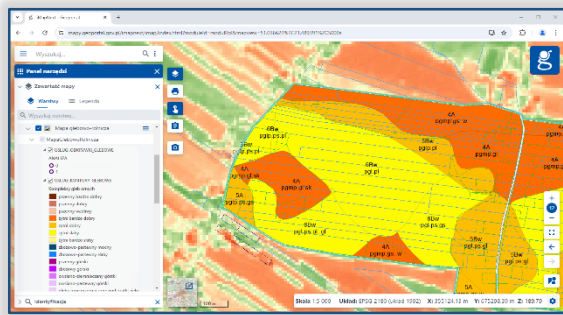
- **numeryczny model terenu** o interwale siatki 1 m oraz **numeryczny model pokrycia terenu** o interwale siatki 0.5 m / 1 m:



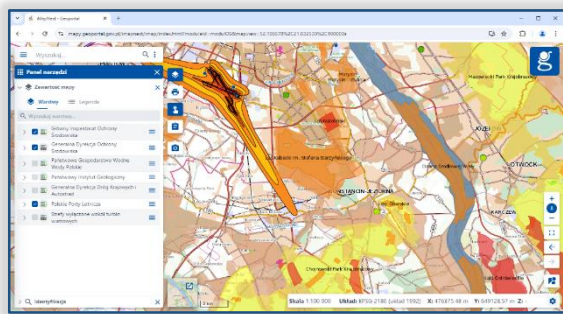
- **chmurę punktów z lotniczego skanowania laserowego** o gęstości punktów co najmniej 12 pkt/m² dla obszarów miast i 4 pkt/m² dla obszarów pozamiejskich



Kompozycja „Rolnictwo” – została zaprojektowana, aby wspierać rolników i instytucje związane z rolnictwem. Dzięki niej użytkownicy uzyskują dostęp do istotnych danych przestrzennych, takich jak mapa glebowo-rolnicza, obiekty pokrycia terenu, informacje na temat maksymalnego kwalifikowalnego obszaru (MKO), dane o działkach LPIS czy działki w zasobie Krajowego Ośrodka Wsparcia Rolnictwa (KOWR). Moduł oferuje także dane związane z planami przeciwdziałania skutkom suszy, obszary objęte ochroną Natura 2000, a także dane dotyczące zarządzania Lasami Państwowymi. Użytkownicy uzyskują dodatkowo informacje o podatności gleb na suszę oraz o wskaźniku wegetacji NDVI.

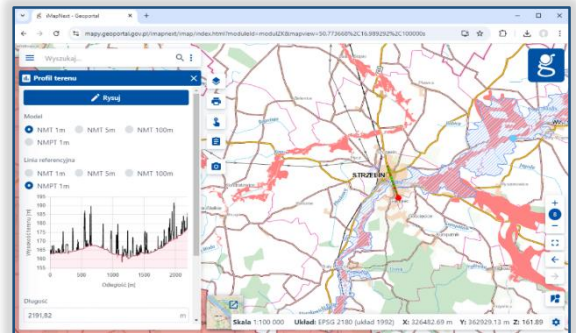


Kompozycja „Ochrona środowiska” – w tym module użytkownicy mają możliwość przeglądania danych dotyczących ochrony przyrody w Polsce, monitoringu zagrożeń środowiskowych i geologicznych, a także analizowania mapy hałasu dróg zarządzanych przez GDDKiA, strategicznych map hałasu dla Lotniska Chopina oraz terenów wyłączonych wokół turbin wiatrowych.

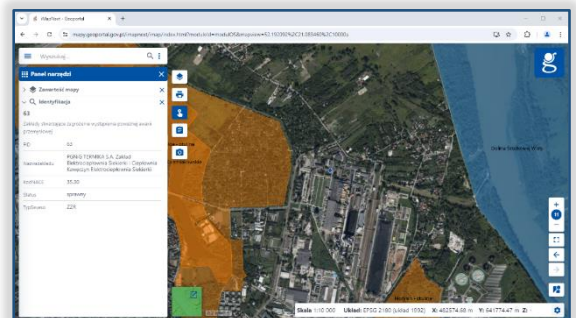


Dodatkowo wszystkie moduły oferują:

- **proste narzędzia analityczne**, które ułatwiają pracę z danymi przestrzennymi, umożliwiając pomiar wysokości, powierzchni i odległości, wyznaczania profilu terenu, a także przeprowadzania analiz widoczności oraz obliczeń objętości mas ziemnych oraz korzystanie z panelu porównawczego.



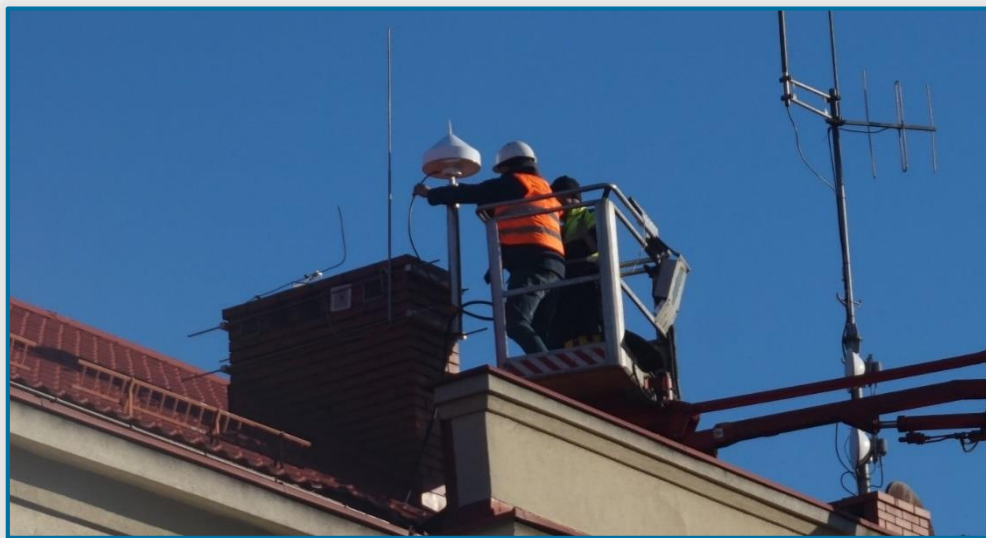
- **dane geoprzestrzenne z Państwowego Zasobu Geodezyjnego i Kartograficznego (PZGiK)**, obejmujące m.in. ortofotomapę, wizualizację rzeźby terenu, wizualizację topograficzną oraz BDOO i BDOT10k, a także mapę pokrycia terenu i mapę ogólnogeograficzną Polski. Dzięki temu użytkownicy Geoportalu mogą korzystać z szerokiego zakresu danych niezbędnych do dokładnych analiz przestrzennych.



Departament Informatyzacji



BUDOWA NOWYCH STACJI REFERENCYJNYCH ASG-EUPOS W GLIWICACH I ZAKOPANEM



Zdjęcie przedstawia prace instalacyjne stacji referencyjnej ASG-EUPOS

Rozpoczyna się kolejny etap modernizacji sieci ASG-EUPOS polegający na rozbudowie sieci stacji referencyjnych o kolejne dwie stacje: w Gliwicach i w Zakopanem.

Stacja w Gliwicach powstanie w ramach współpracy z Politechniką Śląską i pozwoli na rozszerzenie programu kształcenia studentów kierunku geodezja i kartografia o kolejne zagadnienia związane z wykorzystaniem sieci ASG-EUPOS w pomiarach GNSS. Nowa stacja zostanie wykorzystana w badaniach naukowych prowadzonych na uczelni związanych m.in. z deformacjami terenu po zakończonej eksploatacji górniczej.

Stacja w Zakopanem zostanie uruchomiona we współpracy z Tatrzańskim Ochotniczym Pogotowiem Ratunkowym. Jej funkcjonowanie pozwoli na zwiększenie dokładności

oraz dostępności serwisów wykorzystywanych w działaniach ratowniczych m.in. z użyciem specjalistycznych statków bezzałogowych (UAV) wyposażonych w moduły RTK GNSS, umożliwiających pracę w warunkach ograniczonej widoczności. Włączenie stacji w Zakopanem do sieci ASG-EUPOS będzie miało również pozytywny wpływ dla wszystkich pozostałych użytkowników systemu operujących na Podhalu.

We wrześniu zakończył się proces uzgodnień technicznych oraz podpisywania umów, co pozwoli w najbliższych tygodniach wykonać niezbędne prace przygotowawcze i instalacyjne. Pod koniec roku, po wyznaczeniu precyzyjnych współrzędnych nowych stacji, możliwe będzie ich włączenie do generowania usług systemu ASG-EUPOS.

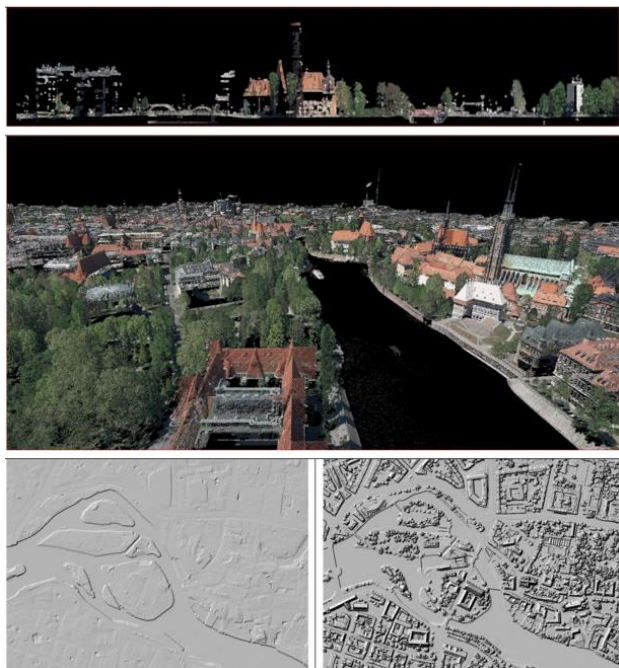
Departament Geodezji i Kartografii



NOWE DANE FOTOGRAMETRYCZNE W PZGIK

Do końca trzeciego kwartału 2024 r. w ramach realizowanych przez Główny Urząd Geodezji i Kartografii umów na opracowanie ortofotomapy 0,05 m i danych wysokościowych 12pkt/m² do Państwowego Zasobu Geodezyjnego i Kartograficznego przyjęliśmy dane fotogrametryczne o powierzchni około 4 079 km²:

- Zdjęcia lotnicze pionowe i ortofotomapę klasyczną o terenowym rozmiarze piksela 0,05 m;
- Numeryczny model terenu (NMT) o interwale siatki 1,0 m (PL-EVRF2007-NH);
- Numeryczny model pokrycia terenu (NMPT) o interwale siatki 0,5 m (PL-EVRF2007-NH);
- Chmurę punktów o gęstości co najmniej 12 pkt/m² (PL-EVRF2007-NH);
- Obrazy intensywności o terenowym rozmiarze piksela 0,25 m.



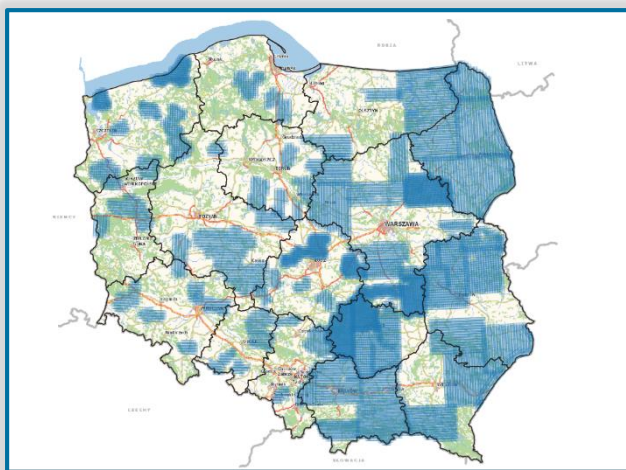
Ilustracja 1. Rodzaje opracowanych danych

Zasięg przyjętych danych przedstawiono na poniższej ilustracji.



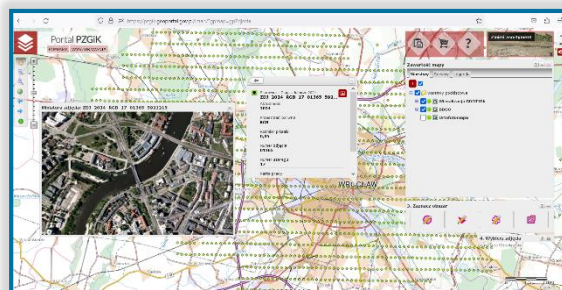
Ilustracja 2. Zakres przyjętych danych wysokorozdzielczych zleconych przez GUGiK

Dodatkowo przyjęliśmy 89 152 zdjęć lotniczych (RGB i CIR) o powierzchni 252 539 tys. km² i terenowym rozmiarze piksela 25 cm. Prace zostały zrealizowane na zlecenie Agencji Restrukturyzacji i Modernizacji Rolnictwa. Szczegółowy zasięg nowo przyjętych danych przedstawiono na poniższej ilustracji.



Ilustracja 3. Zakres przyjętych zdjęć lotniczych w ramach prac ARiMR

Standardowo opracowane dane (z wyjątkiem zdjęć lotniczych) można bezpłatnie pobrać do powszechnego wykorzystania w serwisie www.geoportal.gov.pl - „Dane do pobrania”. Zdjęcia można zakupić przez [portal PZGiK](#) składając stosowny [wniosek](#).



Ilustracja 4. Zrzut z portalu PZGiK

Departament Geodezji i Kartografii

MAPA GLEBOWO-ROLNICZA

W ramach prac własnych pracownicy Głównego Urzędu Geodezji i Kartografii wykonali konwersję map glebowo-rolniczych do nowego schematu aplikacyjnego GML wektorowej mapy glebowo-rolniczej w skali 1:5 000. Następnie dane te zostały udostępnione z CZGiK dla obszaru województw:

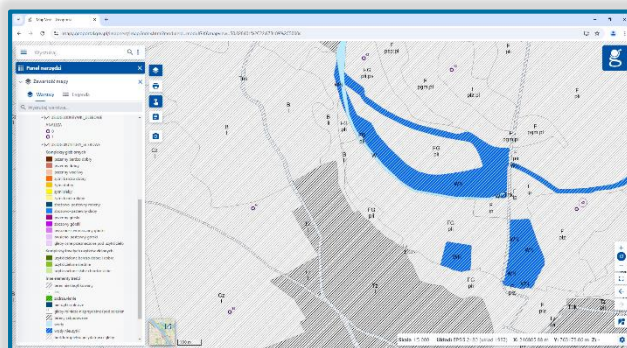
małopolskiego (kontury glebowe),

podkarpackiego (kontury i odkrywki glebowe),

powiatu aleksandrowskiego oraz mogileńskiego w woj. kujawsko-pomorskim (kontury glebowe).

W lipcu 2024 r. w GUGiK wykonano konwersję mapy glebowo - rolniczej dla konturów glebowych w województwie małopolskim. Dane źródłowe zostały pozyskane z Urzędu Marszałkowskiego. Kontury glebowe są udostępnione w CZGiK oraz publikowane w usłudze WMTS. We wrześniu 2024 r. poprawiono dane z powodu występowania niejednoznacznych oznaczeń głębokości zalegania warstw podłoża i związanej z tym nieprawidłowej wizualizacji opisów w usłudze WMTS.

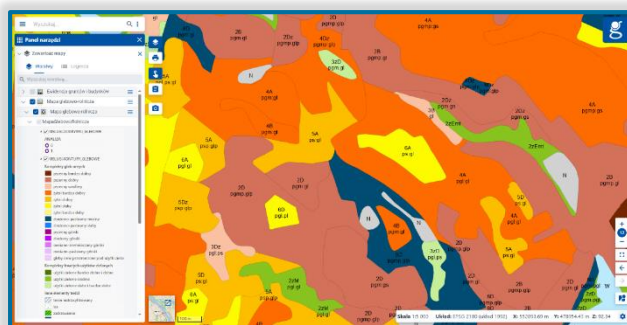
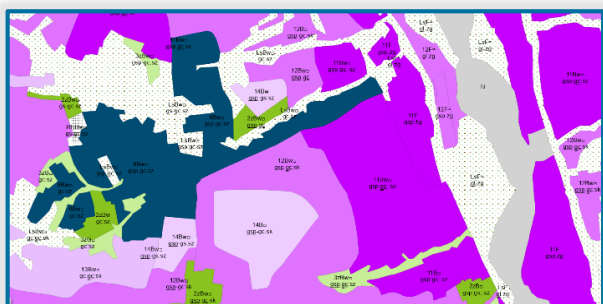
W sierpniu 2024 r. GUGiK udostępnił mapę glebowo - rolniczą dla woj. podkarpackiego (kontury i odkrywki glebowe) w CZGiK oraz w usłudze WMTS. Dane źródłowe zostały pozyskane z Urzędu Marszałkowskiego. Kontury glebowe w większości przypadków nie zawierają kompleksu przydatności gleby.



W sierpniu 2024 r. GUGiK udostępnił również mapę glebowo - rolniczą (kontury glebowe) dla dwóch powiatów w województwie kujawsko-pomorskim w usłudze WMTS:

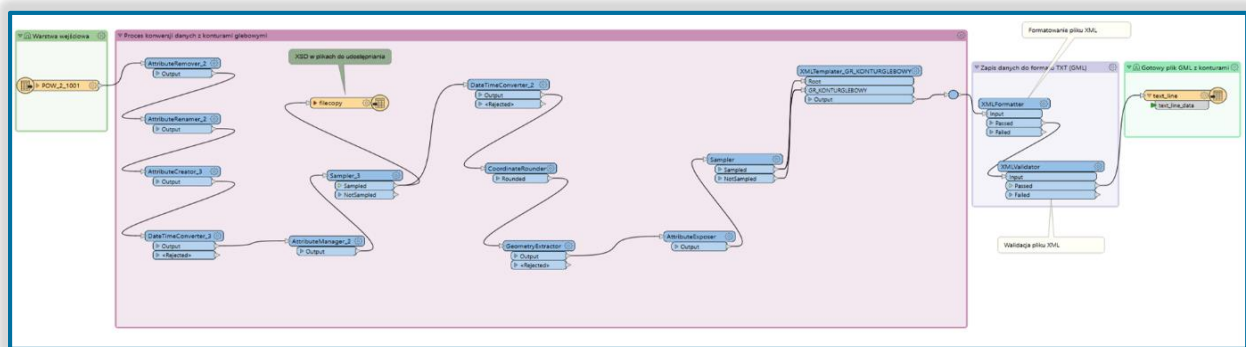
- powiat aleksandrowski,
- powiat mogileński.

Kontury glebowe powiatu aleksandrowskiego zostały pozyskane z Wojewódzkiego Zasobu Geodezyjnego i Kartograficznego, natomiast kontury glebowe powiatu mogileńskiego z Powiatowego Zasobu Geodezyjnego i Kartograficznego w formacie DXF.

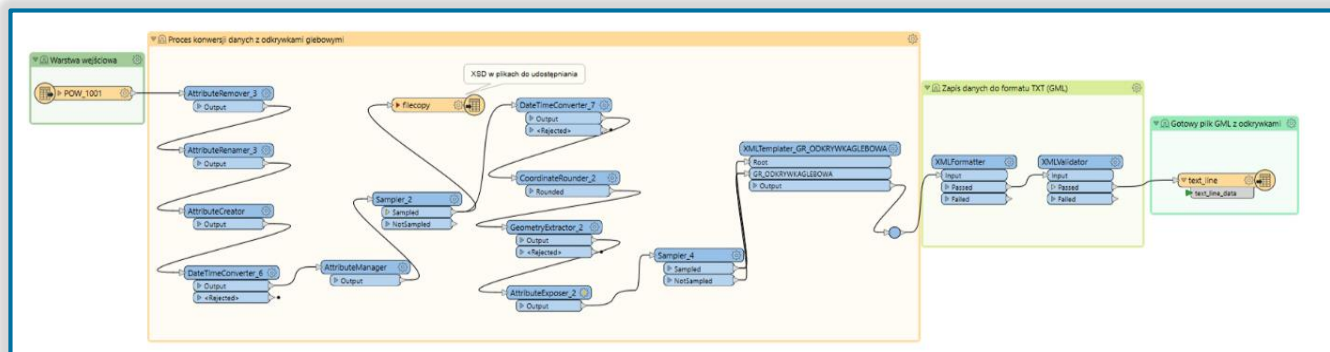


Proces konwersji danych map glebowo-rolniczych odbywał się w oprogramowaniu FME. Program ułatwia szybsze przetwarzanie dużej ilości danych do innych formatów, w tym do formatu GML.

Poniżej przedstawiono zrzuty ekranu z procesów konwersji danych dot. konturów i odkrywek glebowych do formatu GML.



Proces konwersji danych dotyczących odkrywek glebowych do formatu GML.



Departament Geodezji i Kartografii

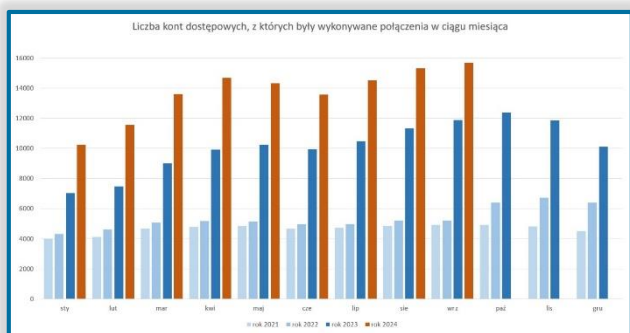


WYKORZYSTANIE SYSTEMU ASG-EUPOS W TRZECIM KWARTALE 2024 ROKU

Od kilku lat miesiące letnie i początek jesieni są okresem, w którym szczególnie widać nasilenie wykorzystania systemu ASG-EUPOS w pracach w rolnictwie. Coraz większa liczba nowoczesnych ciągników i maszyn rolniczych, wykorzystujących precyzyjne systemy RTK/RTN, powoduje wysokie zainteresowanie użytkowników z tego segmentu. W przeciwieństwie do użytkowników z segmentu geodezji i budownictwa, gdzie prace pomiarowe trwają niemalże cały rok, u użytkowników segmentu rolnictwa precyzyjnego widać nasilenie prac w sezonie wiosennym oraz w trakcie żniw i prac po zakończonych zbiorach.



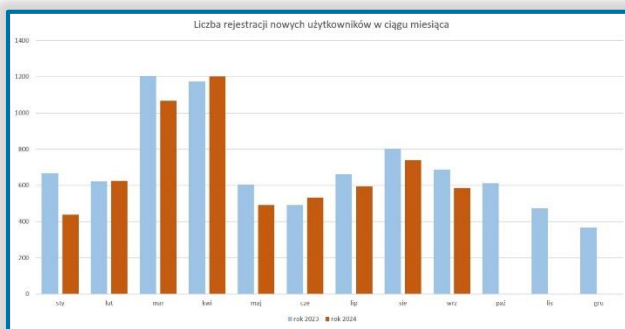
W porównaniu do ubiegłego roku widać wyraźny wzrost liczby użytkowników. W sierpniu, a następnie we wrześniu padły kolejne rekordy liczby kont dostępowych wykorzystanych w usługach czasu rzeczywistego. We wrześniu zostały wykonane połączenia z 15 682 kont, co odzwierciedla liczbę użytkowników aktywnie korzystających z systemu. W porównaniu do 3 kwartału 2023 roku jest to wzrost o imponującą liczbę ok. 3800 kont.



We wrześniu obserwowaliśmy największą liczbę równoczesnych połączeń z serwisami czasu rzeczywistego w całej historii ASG-EUPOS, która w dniu 24 września wyniosła 3758 połączeń i była wyższa od dotychczasowego rekordu z sierpnia br. o 200 połączeń. W stosunku do września 2023 roku, zanotowaliśmy wzrost o 700 połączeń. Statystyki wykorzystania systemu odzwierciedlają również zjawiska pogodowe jakie miały miejsce we wrześniu br., a w szczególności ulewne deszcze i powódzie. W tym okresie, liczba równoczesnych połączeń znacznie spadła.



Na zbliżonym poziomie do 2023 roku utrzymuje się liczba rejestracji nowych użytkowników i w trzecim kwartale przekroczyła 1900 rejestracji. We wrześniu liczba wszystkich zarejestrowanych kont dostępowych przekroczyła 36 tys.



Departament Geodezji i Kartografii



AKTUALIZACJA USŁUG PRZEGLĄDANIA WMS I WMTS W CELU PUBLIKACJI DANYCH BDOO I BDOT10K W SERWISIE GEOPORTAL.GOV.PL

W ramach umowy podpisanej pomiędzy Głównym Urzędem Geodezji i Kartografii a Instytutem Infrastruktury Informacji Przestrzennej realizowane jest zadanie aktualizacji standardowych usług przeglądania WMS i WMTS prezentujących dane topograficzne i ogólnogeograficzne.

Wiodące założenia projektu:

- publikacja danych z wykorzystaniem danych BDOT10k/BDOO w schemacie zgodnym z Rozporządzeniem BDOT10k z 2021 roku
- wzrost efektywności publikacji usług (w szczególności WMS) poprzez optymalizację bazy danych, agregację warstw tematycznych oraz wprowadzenie dynamicznej generalizacji danych przestrzennych dla skal pośrednich
- zwiększenie szybkości aktualizacji danych dla potrzeb usług WMS i WMTS – w tym automatyczna aktualizacja tile-cache dla WMTS
- podniesienie jakości prezentacji kartograficznej, ze szczególnym uwzględnieniem opisów i usystematyzowania palety barwnej oraz dostosowania jej do wymagań wyświetlaczy ekranowych.

Nowością w projekcie będzie zastosowanie oprogramowania LabelEZ firmy MapText pozwalającego na automatyczną redakcję generowanych opisów. Oprócz automatycznej redakcji w skalach większych przeprowadzona zostanie manualna redakcja opisów dla skal najmniejszych za pomocą LabelEDIT. Unikając właściwości mechanizmów LabelEZ jest zachowywanie zredagowanych opisów po przeprowadzeniu aktualizacji danych źródłowych.

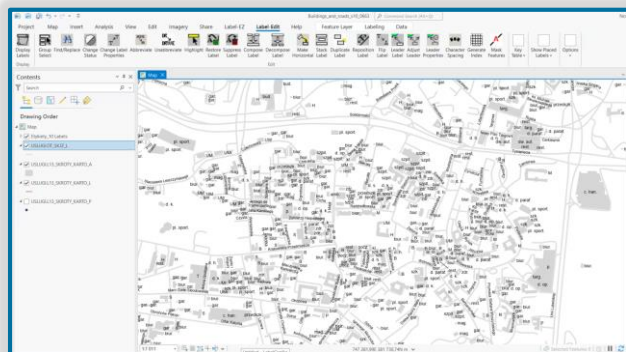
W projekcie zostaną wykorzystane również zaawansowane mechanizmy bazodanowe Oracle Spatial pozwalające na optymalizację wyświetlania danych dla poszczególnych przybliżeń usługi WMS. Testy wykazały, że konieczne jest wygenerowanie dodatkowych warstw o rozdzielczościach pośrednich między BDOT10k a BDOO oraz w rozdzielczości mniejszej niż BDOO – w celu efektywnej publikacji usługi WMS. Zaimplementowane mechanizmy pozwalają na dynamiczną generalizację danych po wykryciu zmian w danych źródłowych (BDOT10k lub BDOO).

Ważnym elementem jest również łatwość korzystania z usługi WMS. Zastosowane mechanizmy będą integrowały dane tej samej klasy z różnych rozdzielczości w jednej warstwie WMS. Oznacza to mniej warstw oraz bardziej efektywną publikację usług WMS. Cel zostanie osiągnięty poprzez odpowiednie budowanie perspektyw bazodanowych, działających na tabelach fizycznych oraz widokach zmaterializowanych.

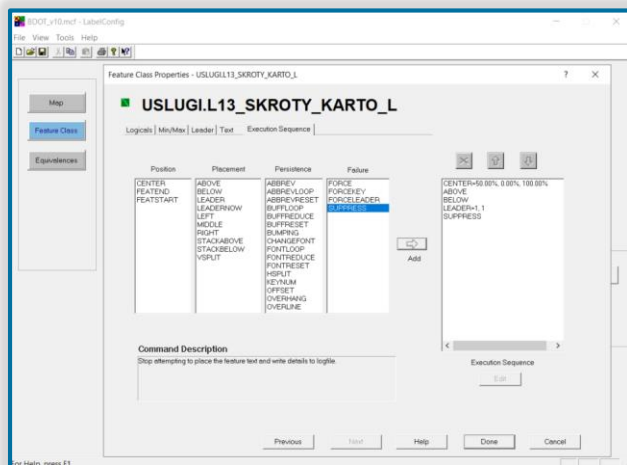
Do publikacji usług WMS i WMTS planowane jest wykorzystanie cieniowania. Ten sposób podkreślenia rzeźby terenu zwiększa plastyczność kompozycji i ułatwia percepcję sytuacji topograficznej.

Całość prac realizowana jest z wykorzystaniem oprogramowania bazowego ESRI – ArcGIS Pro, AecGIS Serwer, oprogramowania bazodanowego Oracle 19C oraz oprogramowania MapText – LabelEZ, LabelEDIT oraz Label Contour.

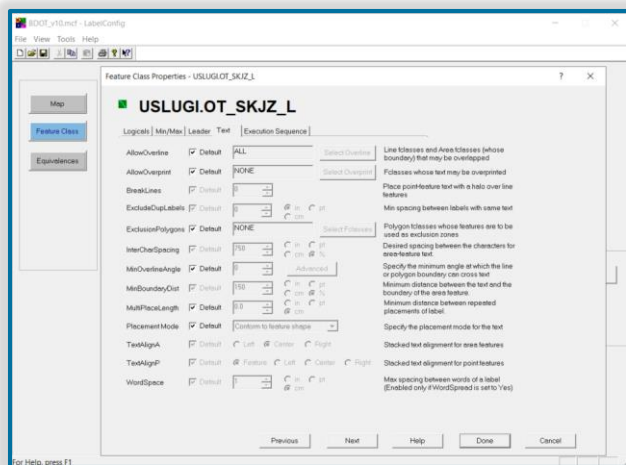




Ilustracja 1. Weryfikacja działania konfiguracji LabelEZ



Ilustracja 3. Definicja sekwencji pozycjonowania etykiet



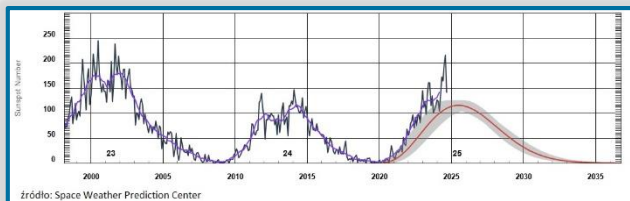
Ilustracja 2. Konfiguracja jednego z aspektów zachowania etykiet

Departament Geodezji i Kartografii

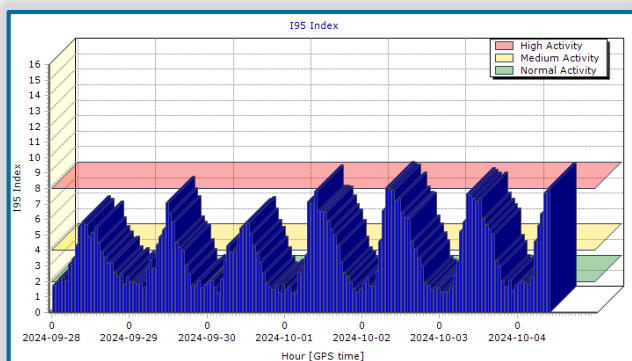


UWAGA NA WPŁYW JONOSFERY W TRAKCIE POMIARÓW GNSS

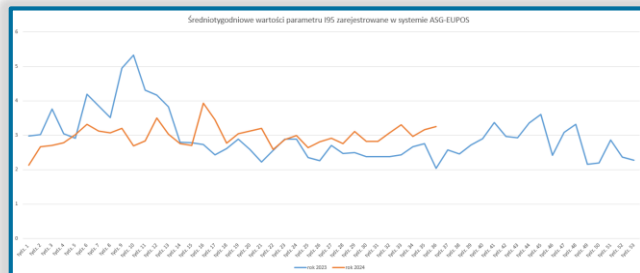
Nasilone rozbłyski na Słońcu oraz ich wpływ na atmosferę ziemską są powodem dużych zakłóceń sygnałów GNSS wykorzystywanych w pomiarach satelitarnych. W sierpniu i wrześniu liczby rozbłysków na Słońcu znacznie przekroczyły wartości przewidywane dla tego okresu w trakcie 25 cyklu słonecznego.



W ostatnich dniach wpływ jonosfery na sygnały odbierane przez stacje referencyjne był znacznie powyżej normalnych wartości, co potwierdzają wykresy parametru I95 dostępne na stronie <https://system.asgeupos.pl>



Wykresy uśrednionych tygodniowych wartości parametru I95 z roku 2023 i 2024 potwierdzają zwiększoną aktywność Słońca w porównaniu do ubiegłego roku. Trudno przewidzieć jak duże zakłócenia w jonosferze będą występować w kolejnych tygodniach, ale zalecamy zachowanie ostrożności.



Takie warunki pogody kosmicznej powodują trudności w pracy odbiorników w terenie w postaci długiego czasu inicjalizacji, wychodzenia z precyzyjnego trybu pracy „fixed” do „float”, możliwości błędnego rozwiązania nieoznaczoności, które skutkuje przesunięciem wyznaczonych pozycji o wartość od kilkunastu centymetrów do nawet kilku metrów. Błąd źle obliczonej nieoznaczoności można wykryć jedynie przez pomiar kontrolny na punkcie o znanych współrzędnych lub poprzez ponowny pomiar na punkcie przy nowej inicjalizacji, która powinna być wykonana przy innej konstelacji satelitów. Największy wpływ jonosfery jest odczuwalny pomiędzy godziną 10 a 14, dlatego też wskazujemy pod rozwagę wykonywanie pomiarów GNSS poza tymi godzinami.

Zalecamy szczególną ostrożność w trakcie wykonywania geodezyjnych pomiarów GNSS oraz śledzenie wykresów parametru I95 oraz IRIM/GRIM dostępnych na stronie <http://system.asgeupos.pl> Wartości współczynnika I95 powyżej wartości 4 mogą powodować duże utrudnienia w pomiarach GNSS.

Departament Geodezji i Kartografii



ADRES UNIWERSALNY DOSTĘPNY W GEOPORTALU KRAJOWYM

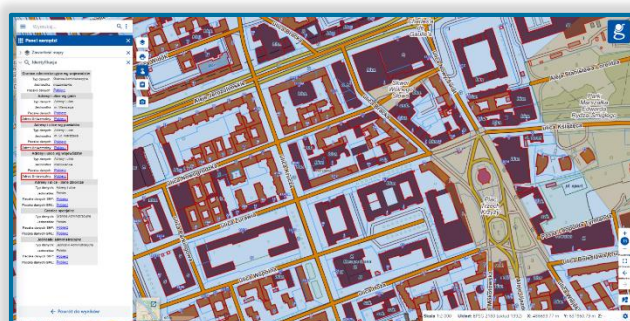
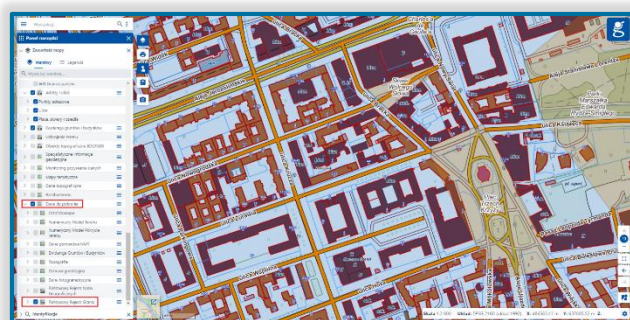
Na stronach Geoportalu Krajowego są dostępne do pobrania punkty adresowe w nowym formacie adresu uniwersalnego.

Adres uniwersalny jest to adres zapisany według określonego schematu i kolejności, jako ciąg kodów oddzielonych znakiem specjalnym "|":

1. kodu pocztowego (5 cyfr, bez myślnika),
2. kodu terytorialnego (6 cyfr kodu TERYT oznaczających od lewej województwo, powiat i gminę),
3. identyfikatora SIMC miejscowości samodzielnej (7 cyfr),
4. identyfikatora SIMC miejscowości samodzielnej lub niesamodzielnej (7 cyfr),
5. identyfikatora ULIC ulicy (5 cyfr; w przypadku braku ulicy w miejscowości ten fragment składa się z ciągu „00000”),
6. współrzędnych x, y danego punktu adresowego w układzie PUWG 1992 (zaokrąglone do liczb całkowitych, 2 x po 6 cyfr)
7. numeru porządkowego.

Przykładowo adres uniwersalny dla Głównego Urzędu Geodezji i Kartografii przyjmie postać:
00503|146501|0918123|0918123|265
79|637807|486708|6/12|

Adres uniwersalny tworzony jest automatycznie przy użyciu odpowiednio skonfigurowanych skryptów w oparciu o dane adresowe pochodzące z Państwowego Rejestru Granic. Pliki są generowane codziennie w formacie .csv w podziale na województwo, powiat i gminę. Obecnie dostępne są do pobrania z poziomu serwisu geoportal.gov.pl w zakładce „Dane do pobrania”.



Departament Informacji
o Nieruchomościach

NOWA WERSJA APLIKACJI DO PROWADZENIA EWIDENCJI MIEJSCOWOŚCI, ULIC I ADRESÓW (EMUiA)

W związku z nowelizacją Ustawy z dnia 17 maja 1989 r. Prawo geodezyjne i kartograficzne oraz wydaniem nowego Rozporządzenia Ministra Rozwoju, Pracy i Technologii z dnia 21 lipca 2021 r. w sprawie ewidencji miejscowości, ulic i adresów (Dz.U. 2021 poz. 1368) od kilku miesięcy trwa wdrażanie nowej wersji aplikacji do prowadzenia ewidencji miejscowości, ulic i adresów (EMUiA).

GUGiK już od wielu lat udostępnia bezpłatny system, a obecnie nowa wersja aplikacji EMUiA ma go zastąpić w dalszym ciągu wspierając zadania gminy. Wdrażanie rozpoczęło się na początku II połowy 2024 roku, a planowane zakończenie ma nastąpić do końca bieżącego roku.

Tak jak jej wcześniejsza wersja, nowa jest aplikacją webową działającą w środowisku przeglądarki internetowej i bazuje na rozwiązaniu QuickiMap. Zadaniem aplikacji jest wspieranie gromadzenia danych oraz prowadzenie ewidencji miejscowości, ulic i adresów. Składa się z 7 rejestrów zawierających odpowiednie dane: moduł miejscowości, moduł ulic i placów, moduł punktów adresowych, moduł dokumentów, moduł uchwał, moduł adresatów i moduł kodów pocztowych.

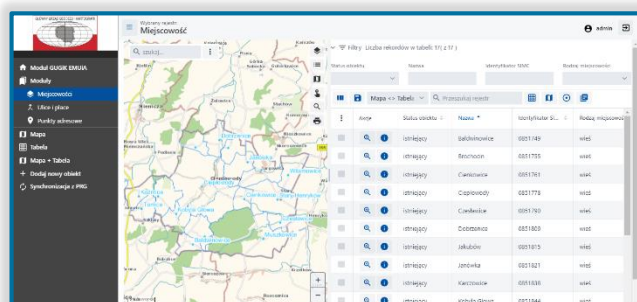
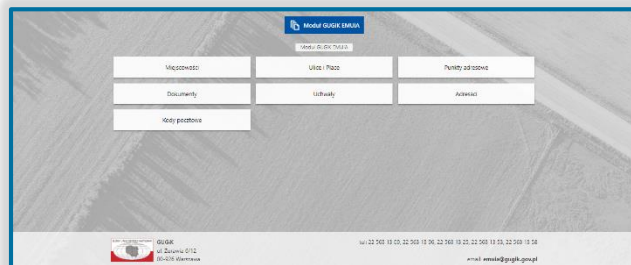
Aplikacja EMUiA umożliwia:

- 1) nadawanie lokalizacji przestrzennej adresom zgodnie z państwowym układem odniesień przestrzennych
- 2) przygotowywanie określonych prawem raportów i zestawień m.in. zestawienie nowo nadanych i zmienionych numerów porządkowych
- 3) przygotowanie określonych prawem dokumentów, m.in. zawiadomienia o ustaleniu numeru porządkowego
- 4) synchronizację danych z PRG
- 5) tworzenie i edycję wydruków z aplikacji
- 6) rejestrowanie i przeglądanie historii zmian w EMUiA.

Ponadto nowy system został zintegrowany z bazą TERYT GUS oraz z Państwowym Rejestrem Nazw Geograficznych. Integracja z GUS ma na celu przesyłanie atrybutów dla klas obiektów ulica i plac oraz dla klasy miejscowości z danych bazy TERYT GUS do aplikacji EMUiA prowadzonej przez gminę. Atrybuty pobierane z GUS są niezbędne do utrzymania zgodności danych przy prowadzeniu EMUiA.



Każdą gminę, która chciałaby skorzystać z aplikacji EMUiA udostępnianej przez GUGiK zachęcamy do rozważenia takiej możliwości. Korzyści jakie wynikają z prowadzenia ewidencji punktów adresowych w aplikacji EMUiA to przede wszystkim brak ponoszenia kosztów przez samorządy terytorialne oraz monitoring jakości i aktualności punktów adresowych. Aplikacja EMUiA ma wbudowane mechanizmy kontrolne, które pomagają uniknąć ewentualnych błędów przy nadawaniu numeru porządkowego, jak również przy wprowadzaniu nowej ulicy do rejestru.



Departament Informacji
o Nieruchomościach



III EDYCJA KONFERENCJI „GIS NA SZCZYCIE”

III edycję konferencji REGIONALNA INFRASTRUKTURA INFORMACJI PRZESTRZENNEJ na rzecz rozwoju społeczeństwa informacyjnego „GIS NA SZCZYCIE” rozpoczęło wystąpienie Zastępcy Głównego Geodety Kraju dr inż. Anny Bober. Wydarzenie organizowane przez WODGiK w Katowicach odbywa się pod honorowym patronatem Głównego Geodety Kraju.

Konferencja w Szczyrku to intensywne 2 dni: 18 wykładów, 21 prelegentów, 120 uczestników z 9 województw. Główne tematy spotkania: geoportal ORSIP 2.0, aplikacje mapowe, dane przestrzenne i cyfryzacja planowania przestrzennego



XVII PODLASKIE FORUM GIS

Pod honorowym patronatem Głównego Geodety Kraju Alicji Kulki, w dniach 26-27 września 2024 w Ciechanowcu odbyło się XVII Podlaskie Forum GIS pt. „AI - nowoczesne rozwiązania, szansa rozwoju czy zagrożenia w GIS?” zorganizowane przez Marszałka Województwa Podlaskiego, Stowarzyszenie Geodetów Polskich oraz Wojewódzkie Biuro Geodezji w Białymstoku. Konferencja była okazją do wymiany wiedzy, doświadczeń oraz dyskusji nad oczekiwaniami i wymaganiami stawianymi przed administracją publiczną w zakresie wykorzystania sztucznej inteligencji. W wydarzeniu wzięła udział Zastępca Głównego Geodety Kraju Anna Bober, która przedstawiła wybrane działania realizowane przez Głównego Geodetę Kraju oraz przykłady zastosowań sztucznej inteligencji w Głównym Urzędzie Geodezji i Kartografii.



XXIII OGÓLNOPOLSKIE SYMPOZJUM NAUKOWE „FOTOGRAMETRIA, TELEDETEKCJA I GEOINFORMATYKA – INNOWACJE W POZYSKIWANIU I PRZETWARZANIU DANYCH PRZESTRZENNYCH”

Pod Patronatem Głównego Geodety Kraju Alicji Kulki, w dniach 18-20 września, w Szczecinie, odbywa się XXIII Ogólnopolskie Sympozjum Naukowe „Fotogrametria, teledetekcja i geoinformatyka – Innowacje w pozyskiwaniu i przetwarzaniu danych przestrzennych” zorganizowane przez Polskie Towarzystwo Fotogrametrii i Teledetekcji, Zarząd Główny Stowarzyszenia Geodetów Polskich oraz Politechnikę Morską w Szczecinie. Tegoroczne sympozjum zgromadziło ekspertów, badaczy i praktyków z obszaru

fotogrametrii, teledetekcji oraz geoinformatyki z różnych instytucji naukowych, urzędów oraz firm. Prelegenci przedstawiali zagadnienia dotyczące metod pozyskiwania, przetwarzania oraz wykorzystania danych 2D i 3D pozyskiwanych z różnych źródeł. Przedstawiciele Głównego Urzędu Geodezji i Kartografii Z-Ca Głównego Geodety Kraju Anna Bober i Krzysztof Dworakowski z Wydziału Fotogrametrii omówili działania realizowane przez Głównego Geodetę Kraju w obszarze geodezji, w tym fotogrametrii.



KONFERENCJA „ADMINISTRACJA GEODEZYJNA I WYKONAWCY PRAC GEODEZYJNYCH DWA OBSZARY DZIAŁANIA JEDNA GEODEZJA”

Pod honorowym patronatem Głównego Geodety Kraju Alicji Kulki, w dniach 13-15 września 2024 r. w miejscowości Łękuć Mały odbyła się I Konferencja z cyklu II Strefa, której tegoroczny temat to: Administracja Geodezyjna i Wykonawcy Prac Geodezyjnych Dwa Obszary Działania - Jedna Geodezja. Wydarzenie zostało zorganizowane przez Stowarzyszenie Geodetów Polskich, Oddział w Suwałkach.

W pierwszym dniu konferencji przedstawiciel Głównego Geodety Kraju Pan Marek Michalec - Zastępca Dyrektora Departamentu Nadzoru i Kontroli przedstawił prezentację przybliżającą zagadnienia dotyczące odpowiedzialności

dyscyplinarnej osób wykonujących samodzielne funkcje w dziedzinie geodezji i kartografii.

Dodatkowo, podczas odbywającego się w ramach wydarzenia seminarium szkoleniowego, przedstawiciele organów Służby Geodezyjnej i Kartograficznej oraz wykonawcy prac geodezyjnych, mogli wysłuchać szeregu ciekawych wykładów na temat m.in. weryfikacji wyników prac geodezyjnych, finansowania realizacji zadań z zakresu geodezji i kartografii, nowoczesnych technik pomiarowych w geodezji, czy też zasad opracowywania map do celów projektowych oraz prac geodezyjnych związanych z ustalaniem linii brzegu.

Departament Nadzoru i Kontroli



Postępowanie dyscyplinarne, jako element wspierający prawidłowe funkcjonowanie geodezji i kartografii

Marek Michalec
Zastępca Dyrektora
Departamentu Nadzoru i Kontroli GUGIK

geoportal.gov.pl

Konferencja „Administracja geodezyjna i wykonawcy prac geodezyjnych...” - Łękuć Mały 13-15.09.2024 r.

Postępowanie dyscyplinarne – stan obecny



Organy w procedurze dyscyplinarnej:

- Rzecznicy dyscyplinarni: prowadzą postępowanie wyjaśniające, składają wnioski o ukaranie, biorą udział w postępowaniu dyscyplinarnym w charakterze strony (oskarżyciel)
- Wojewódzkie Komisje Dyscyplinarne (WKD): orzekają w I instancji w sprawach dyscyplinarnych
- Odwoławcza Komisja Dyscyplinarna (OKD): orzeka w II instancji w sprawach dyscyplinarnych
- Sądy apelacyjne – sądy pracy i ubezpieczeń społecznych: rozpatrują odwołania od orzeczeń OKD

Kary dyscyplinarne (art. 46a ust. 1 PgiK):

- upomnienie (naruszenie przepisów, brak staranności, działanie niezgodnie z wiedzą techniczną)
- nagana (naruszenie przepisów, brak staranności, działanie niezgodnie z wiedzą techniczną)
- zawieszenie możliwości wykonywania uprawnień zawodowych na okres od 6 miesięcy do 1 roku (**RAŻĄCE** naruszenie przepisów)
- odebranie uprawnień zawodowych (**RAŻĄCE** naruszenie przepisów + **ZAGROŻENIE** dla zdrowia, życia lub mienia o dużej wartości)

geoportal.gov.pl

Konferencja „Administracja geodezyjna i wykonawcy prac geodezyjnych...” - Łękuć Mały 13-15.09.2024 r.



XVIII KONFERENCJA TECHNICZNA W LEGNICY

W dniach 10 -11 października w Legnicy odbyła się XVIII Konferencja Techniczna poświęcona zagadnieniom koordynacji usytuowania projektowanych sieci uzbrojenia terenu. Wydarzenie zorganizowane przez Stowarzyszenie Geodetów Polskich Oddział w Legnicy oraz Wydział Geodezji i Kartografii Urzędu Miasta Legnicy, podobnie jak w latach ubiegłych zgromadziło przedstawicieli administracji, wykonawców oraz gestorów z zakresu geodezji, projektowania oraz zarządzania sieciami uzbrojenia terenu.

Honorowy patronat nad konferencją objęli Główny Geodeta Kraju – Alicja Kulka,

Prezes Stowarzyszenia Geodetów Polskich – Janusz Walo, Prezes Zarządu Związku Powiatów Polskich – Andrzej Płonka, Starosta Legnicki – Adam Babuška oraz Prezydent Miasta Legnicy – Maciej Kupaj.

Podczas konferencji poruszano kluczowe kwestie dotyczące planowania i zarządzania sieciami uzbrojenia terenu, z uwzględnieniem planowanych zmian legislacyjnych. W wydarzeniu wzięli udział przedstawiciele Głównego Urzędu Geodezji i Kartografii: Zastępca GGK Anna Bober oraz Sylwia Krawczyk omawiając bieżące działania GGK w obszarze GESUT.



PYTANIA NAJCZĘŚCIEJ ZADAWANE GŁÓWNEMU GEODECIE KRAJU

1. Egzekwowanie płatności na podstawie nieopłaconego Dokumentu Obliczenia Opłaty

Dokument Obliczenia Opłaty (DOO) nie jest dokumentem księgowym i nie stanowi zobowiązania finansowego. Dokument ten zawiera wyliczenie kwoty na podstawie złożonego zgłoszenia prac geodezyjnych, którą należy wpłacić na konto urzędu, w celu otrzymania dostępu do kopii zbiorów danych lub innych materiałów zasobu na podstawie zgłoszenia prac.

Ponadto należy wskazać, że zgodnie z art. 12 ust. 3 ustawy PgiK udostępnienie materiałów Państwowego Zasobu Geodezyjnego i Kartograficznego następuje nie później niż w terminie 5 dni roboczych od dnia otrzymania opłaty w wysokości kwoty wynikającej z DOO. Zatem w przypadku braku wniesienia opłaty, materiały zasobu nie zostaną udostępnione. Podobna norma prawna wyrażona została w art. 40d ust. 3 ustawy PgiK, zgodnie z którą: opłaty, o których mowa w ust. 1 i 1a, pobiera się przed udostępnieniem materiałów zasobu lub przed wykonaniem czynności, o których mowa w art. 40b ust. 1. Zatem swego rodzaju „stosunek zobowiązaniowy”, rozumiany w porządku publicznoprawnym w tej konkretnej sytuacji jako powinność do podejmowania przez organ określonych działań gwarantowanych przez porządek prawny, usankcjonowana jest koniecznością otrzymania należnej opłaty. Dopiero wówczas powstaje po stronie organu obowiązek udostępnienia odpowiednich materiałów Państwowego Zasobu Geodezyjnego i Kartograficznego. Brak uiszczenia stosownej opłaty skutkuje brakiem ziszczenia się przesłanek do udostępnienia przedmiotowych materiałów. W związku z powyższym Dokument Obliczenia Opłaty nie jest i nie może być traktowany jako tytuł egzekucyjny.

2. Czy do wykonania pomiarów geodezyjnych przy użyciu bezzałogowego statku powietrznego, konieczne jest posiadania uprawnień zawodowych w zakresie 7, czy też wystarczy posiadać uprawnienia z zakresu 1?

Rozporządzenie w sprawie standardów technicznych wykonywania geodezyjnych pomiarów sytuacyjnych i wysokościowych oraz opracowywania i przekazywania wyników tych pomiarów do państwowego zasobu geodezyjnego i kartograficznego w § 3 ust. 1 stanowi: „Geodezyjne pomiary sytuacyjne i wysokościowe wykonuje się z wykorzystaniem metod, technik i technologii zapewniających uzyskanie dokładności położenia punktów szczegółów terenowych i spełnienie warunków wykonywania pomiarów, określonych w § 16 oraz § 20, z uwzględnieniem zasad określonych w § 18”. Następnie w ust. 2 „Wybór stosowanych metod, technik i technologii, spełnienie warunków wykonywania pomiarów oraz zapewnienie wymaganej dokładności spoczywa na kierowniku prac geodezyjnych”

Zatem to kierownik prac geodezyjnych wybiera metodę pomiaru w taki sposób, by spełniała warunki dokładnościowe.

Mając powyższe na uwadze uznać należy, że wykorzystanie pomiaru wykonanego bezzałogowym statkiem powietrznym na potrzeby prac geodezyjnych polegających na pomiarze sytuacyjno-wysokościowym mającym na celu wykazanie sposobu użytkowania terenu, nie wykracza poza zakres uprawnień zawodowych o których mowa w art. 43 pkt 1 ustawy z dnia 17 maja 1989 r. Prawo geodezyjne i kartograficzne (Dz.U. z 2023 r. poz. 1752 ze zm.), tj. zakres 1 - geodezyjne pomiary sytuacyjno-wysokościowe, realizacyjne i inwentaryzacyjne.



3. W jaki sposób obliczyć opłatę za zgłoszenie uzupełniające, jednak w dalszym ciągu, mimo uzupełnienia zgłoszenia, nieprzekraczające 1 ha

Zgodnie z art. 40d ust. 1a ustawy z dnia 17 maja 1989 r. Prawo geodezyjne i kartograficzne (Pgil) za udostępnianie materiałów zasobu w związku ze zgłoszeniem prac, o których mowa w art. 12 ust. 1 pkt 3, lub jego uzupełnieniem, pobiera się opłatę zryczałtowaną, której wysokość jest uzależniona od wielkości obszaru wskazanego w tym zgłoszeniu lub jego uzupełnieniu. Tabela nr 16a załącznika do ustawy Pgil zawiera odpowiednio przyporządkowane wysokości opłaty zryczałtowanej, w zależności od obszaru objętego zgłoszeniem pracy. Rozróżniając przy tym obszar do 1 ha, powyżej 1 ha do 10 ha oraz powyżej 10 ha.

Ust. 1b załącznika do ustawy Prawo geodezyjne i kartograficzne reguluje zasady ustalenia opłaty w przypadku uzupełnienia zgłoszenia prac. Stanowi on, że w przypadku prac, o których mowa w art. 12 ust. 1 pkt 3 Pgil wysokość należnej opłaty ustala się z uwzględnieniem treści zgłoszenia prac po jego uzupełnieniu. W przypadku gdy wysokość opłaty ustalona zgodnie ze zdaniem pierwszym jest wyższa od wniesionej opłaty, wykonawca prac geodezyjnych dopłaca różnicę. Na podstawie art. 40j ust. 1 ustawy Prawo geodezyjne i kartograficzne, stawki opłat za udostępnianie materiałów zasobu, określone w załączniku do ustawy, podlegają corocznej waloryzacji. Waloryzacja natomiast określa, że w razie zmiany siły nabywczej pieniądza po powstaniu zobowiązania, wierzyciel powinien otrzymać równowartość ekonomiczną (wyższą lub niższą) wierzytelności z chwili jej powstania¹. Waloryzacja odnosi się wyłącznie do zobowiązań pieniężnych,

w których mija pewien okres między powstaniem, a wygaśnięciem wierzytelności. Mając na uwadze powyższe, wobec prawa wykonawcy do uzupełnienia w pewnym zakresie zgłoszenia pierwotnego, w przypadku nieprzekroczenia odpowiedniego obszaru ujętego w tabeli 16a, wierzytelność pierwotną, rozumianą jako uiszczoną opłatę zryczałtowaną należałoby traktować jako wygaśniętą. W związku z tym, jeżeli powierzchnia obszaru zgłoszenia po jego uzupełnieniu nie przekroczyła powierzchni, według której została naliczona opłata zryczałtowana (pierwotna), wykonawca prac geodezyjnych nie powinien dopłacać dodatkowej kwoty, będącej różnicą należnej opłaty wyliczonej według tego samego zakresu obszarowego określonego w tabeli nr 16a, w okresie sprzed i po waloryzacji opłaty.

Niemniej jednak obecne brzmienie ust. 1b załącznika do ustawy Pgil może budzić wątpliwości i rozbieżności w zakresie interpretacji.

Departament Nadzoru i Kontroli

¹ A. Kawałko, H. Witczak, Zobowiązania, wyd. 2. Warszawa: C.H. Beck, 2008, s. 29.





GŁÓWNY URZĄD GEODEZJI I KARTOGRAFII



Główny Urząd Geodezji i Kartografii

ul. Żurawia 6/12
00-926 Warszawa

www.gugik.gov.pl
gugik@gugik.gov.pl

tel. +48 22 56 31 444