



**KASA ROLNICZEGO UBEZPIECZENIA SPOŁECZNEGO**

# **KWARTALNA INFORMACJA STATYSTYCZNA**

**IV KWARTAŁ 1997 R.**

**WARSZAWA 1998 R.**



## SPIS TREŚCI

UWAGI METODYCZNE .....	3
UWAGI ANALITYCZNE .....	5
TABLICE STATYSTYCZNE .....	7
1. Liczba emerytur i rent według rodzajów świadczeń .....	7
2. Przeciętna liczba emerytur i rent według oddziałów regionalnych KRUS w okresie I-XII 1997 r. ....	8
3. Wydatki na świadczenia emerytalno-rentowe według rodzajów świadczeń.....	9
4. Wydatki na świadczenia emerytalno-rentowe w tysiącach złotych według oddziałów regionalnych KRUS w okresie I-XII 1997 r. ....	10
5. Przeciętne miesięczne świadczenie emerytalno-rentowe ogółem według rodzajów świadczeń .....	11
6. Przeciętne miesięczne świadczenie emerytalno-rentowe w złotych i groszach według oddziałów regionalnych KRUS w okresie I-XII 1997 r. ....	12
7. Wnioski o przyznanie emerytur i rent według rodzajów w okresie I-XII 1997 r. ....	13
8. Decyzje i umorzenia w sprawach o emerytury i renty według rodzajów w okresie I-XII 1997 r. ....	13
9. Wnioski o przyznanie emerytur i rent według oddziałów regionalnych KRUS w okresie I-XII 1997 r. ....	14
10. Decyzje i umorzenia w sprawach wniosków o emerytury i renty według oddziałów regionalnych KRUS w okresie I-XII 1997 r. ....	15
11. Decyzje zamienne dotyczące świadczeń emerytalno-rentowych według oddziałów regionalnych KRUS w okresie I-XII 1997 r. ....	16
12. Zasiłki i odszkodowania powypadkowe finansowane z funduszu składkowego .....	17
13. Zasiłki chorobowe, z tytułu urodzenia dziecka, macierzyńskie oraz odszkodowania powypadkowe według oddziałów regionalnych KRUS w okresie I-XII 1997 r. ....	18
14. Zasiłki finansowane z budżetu (Dz. 86 Opieka Społeczna) .....	19
15. Zasiłki pogrzebowe finansowane z funduszu emerytalno-rentowego. ....	19
16. Zasiłki finansowane z budżetu (Dz. 86 Opieka Społeczna) według oddziałów regionalnych KRUS w okresie I-XII 1997 r. ....	20
17. Zasiłki pogrzebowe według oddziałów regionalnych KRUS w okresie I-XII 1997 r. ....	21
18. Odsetki za zwłokę w załatwianiu świadczeń rolnych według oddziałów regionalnych KRUS w okresie I-XII 1997 r. ....	22
19. Ryczałty energetyczne i dodatki kombatanckie według oddziałów regionalnych KRUS w okresie I-XII 1997 r. ....	23
20. Liczba przekazanych gospodarstw rolnych według oddziałów regionalnych KRUS w okresie I-XII 1997 r. ....	24
21. Odwołania od decyzji KRUS w IV kwartale 1997 r. ....	25
22. Sposób rozstrzygnięcia odwołań od decyzji KRUS przez sądy I instancji w IV kwartale 1997 r. ....	25
23. Liczba płatników składek według oddziałów regionalnych KRUS w IV kwartale 1997 r. ....	26
24. Liczba ubezpieczonych według oddziałów regionalnych KRUS w IV kwartale 1997 r. ....	27

25. Przypis i wpływy z tytułu składek na ubezpieczenie społeczne rolników według oddziałów regionalnych KRUS w IV kwartale 1997 r. ....	28
26. Wypadki przy pracy rolniczej według oddziałów regionalnych KRUS w okresie I-XII 1997 r. ....	29
27. Wypadki związane z przyznaniem jednorazowego odszkodowania według oddziałów regionalnych KRUS w okresie I-XII 1997 r. ....	30
WYKRESY .....	31
1. Liczba i wypłaty emerytur i rent rolnych w okresie I kw. 1996 r. – IV kw. 1997 r. ....	31
2. Przeciętne świadczenie emerytalno-rentowe oraz dynamika zmian liczby i wypłat emerytur i rent .....	33
3. Zasiłki pogrzebowe finansowane z Funduszu Emerytalno-Rentowego w okresie I kw. 1996 r. – IV kw. 1997 r. ....	35
4. Wydatki z Funduszu Składkowego KRUS w okresie I kw. 1996 r. – IV kw. 1997 r. ....	37
5. Odszkodowania powypadkowe w okresie I kw. 1996 r. – IV kw. 1997 r. ....	39
6. Zasiłki chorobowe w okresie I kw. 1996 r. – IV kw. 1997 r. ....	41
7. Zasiłki macierzyńskie w okresie I kw. 1996 r. – IV kw. 1997 r. ....	43
8. Zasiłki porodowe w okresie I kw. 1996 r. – IV kw. 1997 r. ....	45
9. Liczba świadczeń finansowanych z Funduszu Składkowego w stosunku do liczby ubezpieczonych w latach 1994 – 1997 .....	47

## UWAGI METODYCZNE

### 1. Źródło i zakres danych.

Publikacja zawiera informacje statystyczne o realizacji ustawy z dnia 20 grudnia 1990 r. o ubezpieczeniu społecznym rolników. Opracowanie przedstawia dane za IV kwartał 1997 r. z zakresu świadczeń z ubezpieczenia emerytalno-rentowego, ubezpieczenia wypadkowego, chorobowego i macierzyńskiego oraz świadczeń pozaubezpieczeniowych. Prezentowane dane uzyskiwane są z systemu sprawozdawczości statystycznej obowiązującego w Kasie Rolniczego Ubezpieczenia Społecznego w 1997 r. Zakres prezentowanych informacji będzie zmienny w zależności od okresu jakiego dotyczyć będzie publikacja z uwagi na różną częstotliwość zbierania niektórych danych.

W ubezpieczeniu społecznym rolników występują dwa rodzaje ubezpieczeń:

- ubezpieczenie wypadkowe, chorobowe i macierzyńskie. Świadczenia z tego ubezpieczenia finansowane są z funduszu składkowego;
- ubezpieczenie emerytalno-rentowe. Świadczenia z tego ubezpieczenia finansowane są z funduszu emerytalno-rentowego.

W ramach każdego z tych rodzajów ubezpieczeń występuje ubezpieczenie obowiązkowe i ubezpieczenie dobrowolne. Ubezpieczeniu obowiązkowemu podlega z mocy ustawy:

- rolnik, którego gospodarstwo obejmuje obszar użytków rolnych powyżej 1 ha przeliczeniowego lub dział specjalny,
- domownik rolnika, o którym mowa wyżej, jeżeli ten rolnik lub domownik nie podlega innemu ubezpieczeniu społecznemu i nie ma ustalonego prawa do emerytury lub renty.

Rolnicy i domownicy, którzy nie podlegają obowiązkowemu ubezpieczeniu z mocy ustawy (np. pracują w gospodarstwach o obszarze użytków rolnych do 1 ha przeliczeniowego), ale nie podlegają innemu ubezpieczeniu społecznemu mogą ubezpieczyć się na wniosek, jeżeli działalność rolnicza stanowi stałe źródło ich utrzymania.

Kwartalna Informacja Statystyczna zawiera tablice statystyczne obejmujące:

- świadczenia pieniężne z ubezpieczenia emerytalno-rentowego,
- świadczenia pieniężne z ubezpieczenia wypadkowego, chorobowego i macierzyńskiego,
- świadczenia pozaubezpieczeniowe oraz odsetki,
- wnioski emerytalno-rentowe rolników indywidualnych,
- informację o przekazanych gospodarstwach rolnych,
- informację o działalności w zakresie postępowania odwoławczego,
- informację o liczbie płatników składek i liczbie ubezpieczonych oraz o wpływach z tytułu składek,
- informację o odwołaniach od decyzji KRUS,
- informację o wypadkach przy pracy rolniczej.

Informacje są prezentowane w przekroju ogólnokrajowym i przekroju organizacyjnym KRUS.

Świadczeniami pieniężnymi z ubezpieczenia emerytalno-rentowego są:

- emerytura rolnicza, renta inwalidzka rolnicza, renta rodzinna rolnicza,
- emerytura i renta przyznana na podstawie przepisów obowiązujących przed dniem 1 stycznia 1991 r., tj. przed dniem wejścia w życie ustawy,
- dodatki przysługujące do emerytur i rent: pielęgnacyjny dla świadczeniobiorcy, dla sierot zupełnych, z tytułu tajnego nauczania, z tytułu pracy przymusowej po 1 września 1939 r.
- zasiłek pogrzebowy.

Dane kwotowe dotyczące emerytur i rent podane są w ujęciu „brutto” (łącznie z podatkiem dochodowym od osób fizycznych). Wielkości dotyczące emerytur i rent uwzględniają poza należnymi bieżącymi świadczeniami wypłaty wyrównawcze za okresy wsteczne oraz dodatki przysługujące do emerytur i rent. Obejmują one również kwoty należnych świadczeń z innych systemów ubezpieczeniowych wypłacanych obok emerytury i renty rolnej tzw. świadczenia zbiegowe.

Świadczenia, o których wyżej mowa są finansowane w części rolnej z funduszu emerytalno-rentowego, a świadczenia zbiegowe z Funduszu Ubezpieczeń Społecznych, którym dysponuje Zakład Ubezpieczeń Społecznych.

Świadczeniami pieniężnymi z ubezpieczenia wypadkowego, chorobowego i macierzyńskiego są:

- jednorazowe odszkodowania z tytułu stałego lub długotrwałego uszczerbku na zdrowiu albo śmierci wskutek wypadku przy pracy rolniczej lub rolniczej choroby zawodowej,
- zasiłek chorobowy,
- jednorazowy zasiłek z tytułu urodzenia lub przyjęcia na wychowanie dziecka,
- zasiłek macierzyński.

Świadczeniami pozaubezpieczeniowymi są:

- zasiłki rodzinne i pielęgnacyjne na członków rodzin ubezpieczonego oraz emeryta i rencisty,
- ryczałt energetyczny (ustalany w wysokości 50% taryfowych opłat za korzystanie z energii elektrycznej, gazowej i ciepłej na cele domowe, obliczony na podstawie norm ilościowych ustalonych przez Kierownika Urzędu do Spraw Kombatantów i Osób Represjonowanych i przysługuje kombatantom i innym osobom uprawnionym – wg ustawy z dnia 24 stycznia 1991 r. o kombatantach oraz niektórych osobach będących ofiarami represji wojennych i okresu powojennego, art. 2 i art. 4),
- dodatek kombatancki.

Wnioski emerytalno-rentowe prezentowane są w podziale na:

- wnioski pierwszorazowe,
- decyzje zamienne.

Przez decyzję zamienną należy rozumieć każdorazową, indywidualną zmianę aktualnie pobieranego świadczenia emerytalno-rentowego.

Podział prezentowanej liczby płatników składek i ubezpieczonych według funduszy wynika z istnienia dwóch rodzajów ubezpieczenia i możliwości objęcia:

- wyłącznie ubezpieczeniem wypadkowym, chorobowym i macierzyńskim,
- wyłącznie ubezpieczeniem emerytalno-rentowym,
- obydwoma rodzajami ubezpieczeń łącznie.

Pod pojęciem płatnika składek należy rozumieć osobę opłacającą składki na ubezpieczenie społeczne co najmniej za jednego ubezpieczonego (czynny płatnik) oraz osobę nie będącą aktualnie czynnym płatnikiem ale posiadającą zadłużenie z tytułu nie opłaconych składek na ubezpieczenie.

Liczba płatników i ubezpieczonych ogółem jest odpowiednio sumą liczby płatników składek i ubezpieczonych wynikającą z opisanych wyżej możliwości objęcia ubezpieczeniem. Przypis należności z tytułu składek na ubezpieczenie jest to obciążenie kont płatników składek kwotami kwartalnymi składek oraz odsetek za zwłokę od nie opłaconych w terminie składek na ubezpieczenie:

- wypadkowe, chorobowe i macierzyńskie (fundusz składkowy),
- emerytalno-rentowe (fundusz emerytalno-rentowy).

Wpływy należności z tytułu składek na ubezpieczenie są to kwoty opłaconych przypisanych składek i odsetek za zwłokę. Przypis i wpływy należności z tytułu składek na ubezpieczenie ogółem jest to odpowiednio suma przypisanych i opłaconych należności składkowych na:

- fundusz składkowy,
- fundusz emerytalno-rentowy.

Wskaźnik ściągłości jest to stosunek procentowy wpływów należności ogółem do przypisu należności ogółem.

---

#### OBJAŚNIENIA ZNAKÓW UMOWNYCH

Kreska (—) – zjawisko nie wystąpiło,

Zero (0) – zjawisko istniało, jednakże w ilościach mniejszych od liczb, które mogły być wyrażone uwidocznionymi w tablicy znakami cyfrowymi,

Kropka (.) – zupełny brak informacji albo brak informacji wiarygodnych,

Znak (x) – wypełnienie pozycji, ze względu na układ tablic, jest niemożliwe i niecelowe,

„W tym” – oznacza, że nie podaje się wszystkich składników sumy.

## UWAGI ANALITYCZNE

Strukturę przeciętnej liczby emerytur i rent w ogólnej liczbie świadczeniobiorców przedstawiają dane poniżej:

	X-XII 96 r.	VII-IX 97 r.	X-XII 97 r.
Emerytury	59,33%	58,60%	58,41%
Renty inwalidzkie	39,13%	39,77%	39,98%
Renty rodzinne	1,51%	1,60%	1,61%

Udział liczby emerytur i rent z nowej ustawy w poszczególnych rodzajach świadczeń kształtował się następująco:

	X-XII 96 r.	VII-IX 97 r.	X-XII 97 r.
Emerytury	27,88%	30,01%	30,56%
Renty inwalidzkie	48,78%	51,95%	52,85%
Renty rodzinne	61,73%	65,36%	66,75%
Ogółem z nowej ustawy	36,54%	39,29%	40,05%

Emerytura podstawowa w IV kwartale 1997 r. wynosiła 374,63 zł.

Przeciętne świadczenie emerytalno-rentowe łącznie z przysługującymi dodatkami (bez „zbiegów”) wyniosło w IV kwartale 1997 r. 394,88 zł i było wyższe o 3,98% w porównaniu z III kwartałem 1997 r.

W IV kwartale 1997 r. obowiązywały następujące wysokości zasiłków:

- rodzinny 29,10 zł,
- pielęgnacyjny 96,06 zł,
- pogrzebowy:
  - październik, listopad 2 086,48 zł,
  - grudzień 2 157,30 zł,
- chorobowy 4,00 zł, (za 1 dzień),
- macierzyński 224,00 zł,
- z tytułu urodzenia dziecka: 1 123,89 zł,
- jednorazowe odszkodowania 200,00 zł, (za 1% uszczerbku zdrowia)
- dodatek kombatancki 96,06 zł,
- ryczałt energetyczny:
  - październik, listopad 60,87 zł,
  - grudzień 63,80 zł.

W IV kwartale 1997 r. zarejestrowano wniosków emerytalno-rentowych:

- pierwszorazowych – 28 357, tj. o 4,52% mniej niż w III kwartale 1997 r.
- zamiennych – 224 215, tj. o 20,81% więcej w porównaniu z III kwartałem 1997 r.

Spośród wniosków do zafatwienia zrealizowano w IV kwartale 1997 r.:

- 29 203 wniosków pierwszorazowych, tj. o 2,42% mniej w stosunku do III kwartału 1997 r., w tym decyzji przyznających emeryturę i rentę wydano 20 637, tj. o 3,15% mniej niż w III kwartale 1997 r.,
- 227 595 decyzji zamiennych, tj. o 23,88% więcej niż w III kwartale 1997 r.

W ciągu 1997 roku do placówek terenowych KRUS rolnicy zgłosili 60 293 zdarzenia wypadkowe, to jest o 3 227 (5,6%) więcej niż w 1996 r. Liczba decyzji przyznających odszkodowanie z tytułu stałego lub długotrwałego uszczerbku na zdrowiu w wyniku zdarzeń uznanych za wypadek przy pracy rolniczej w rozumieniu ustawy wzrosła o 2 152 (5,5%).

Liczba wypadków śmiertelnych zwiększyła się o 84 – z 250 w 1996 r. do 334 w 1997 r. (wzrost o 33,6%).

Odnotowano 1 445 wypadków, w których poszkodowanymi były dzieci do lat 15, przy 1 071 w 1996 r. (wzrost o 34,9%).

Wzrosła liczba odszkodowań z tytułu zapadnięcia na choroby zawodowe z 82 w 1996 r. do 139 w 1997 r. (wzrost o 69,5%).

W IV kwartale 1997 r. liczba płatników wynosiła 1 542 044 i wzrosła w porównaniu do III kwartału 1997 r. o 1,3%. Jednocześnie w tym kwartale odnotowano minimalny spadek liczby ubezpieczonych o 0,3%.

Na wzrost liczby płatników składek przy jednoczesnym niewielkim spadku liczby ubezpieczonych ma wpływ uzyskanie prawa do świadczeń emerytalno-rentowych oraz podejmowanie pracy poza sektorem rolnictwa przez rolników, ich małżonków oraz domowników.

Odnotowany w IV kwartale 1997 r. wzrost wpływów w stosunku do III kwartału 1997 r. o 11,2% spowodowany był m.in. dokonywaniem przez rolników wpłat na poczet uprzednio zawartych układów ratalnych, których wysokości rat w okresie jesiennym są zwiększone. Wzrost wpływów nastąpił także poprzez podniesienie wysokości składek na ubezpieczenie o 9,8%.

Przypis należności ogółem w IV kw. 1997 r. był wyższy w porównaniu do III kw. o 7,2%, na co miało wpływ podniesienie wysokości składek na obu funduszach o 9,8% w stosunku do III kw. 1997 r., dokonywanie przypisu należności za osoby nowo ubezpieczone oraz obejmowanie ubezpieczeniem z okresem wstecznym.

Znaczny wzrost wpływów przyczynił się do wzrostu ogólnego wskaźnika ściagalności należności składkowych KRUS, który w IV kwartale 1997 r. wynosił 96,8% i był wyższy o 3,7 punktu procentowego w porównaniu do poprzedniego kwartału.



TABLICA 1 Liczba<sup>a)</sup> emerytur i rent według rodzajów świadczeń

Wyszczególnienie	1996	1997	1997	1997	1997	
	X-XII	I-XII	VII-IX	X-XII	X-IX	
	w liczbach bezwzględnych				X-XII	IV-VI
1	2	3	4	5	6	7
<b>EMERYTURY I RENTY OGÓŁEM</b>						
OGÓŁEM	2 019 044	2 000 577	1 997 683	1 992 242	98.7	99.7
w tym: pobierający świadczenia zbiegowe <sup>b)</sup>	340 046	332 524	331 121	328 031	96.5	99.1
<b>EMERYTURY</b>						
EMERYTURY RAZEM	1 197 862	1 175 333	1 170 544	1 163 693	97.1	99.4
w tym: emerytury wcześniejsze	81 957	<u>83 223</u>	83 179	83 799	102.2	100.7
Emerytury rolnicze	333 905	<u>347 916</u> ✓	351 232	355 666	106.5	101.3
Emerytury za przekazane gospodarstwo rolne Państwu	166 739	159 128	158 559	153 352	92.0	96.7
Emerytury za przekazane gospodarstwo rolne następcy	684 964	657 162	649 549	643 922	94.0	99.1
Emerytury nie związane z przekazaniem gospodarstwa rolnego	11 880	11 127	10 974	10 753	90.5	98.0
<b>RENTY INWALIDZKIE</b>						
RENTY INWALIDZKIE RAZEM	790 018	793 155	794 420	796 453	100.8	100.3
w tym: renty inwalidzkie wypadkowe	8 035	8 825	9 012	9 291	115.6	103.1
Renty inwalidzkie rolnicze	385 369	407 441	412 685	420 891	109.2	102.0
Renty inwalidzkie za przekazane gospodarstwo rolne Państwu	73 246	70 669	70 174	69 288	94.6	98.7
Renty inwalidzkie za przekazane gospodarstwo rolne następcy	316 024	300 175	296 801	291 698	92.3	98.3
Renty inwalidzkie nie związane z przekazaniem gospodarstwa rolnego	15 379	14 870	14 760	14 577	94.8	98.8
<b>RENTY RODZINNE</b>						
RENTY RODZINNE RAZEM	30 422	32 089	31 991	32 096	105.5	100.3
w tym: renty rodzinne wypadkowe	1 112	1 163	1 153	1 155	103.9	100.2
Renty rodzinne rolnicze	18 779	20 793	20 910	21 425	114.1	102.5
Renty rodzinne za przekazane gospodarstwo rolne Państwu	1 487	1 442	1 433	1 398	94.0	97.6
Renty rodzinne za przekazane gospodarstwo rolne następcy	5 191	5 024	4 933	4 729	91.1	95.9
Renty rodzinne nie związane z przekazaniem gospodarstwa rolnego	4 965	4 831	4 715	4 545	91.5	96.4

<sup>a)</sup> przeciętna miesięczna

<sup>b)</sup> w przypadku zbiegu uprawnień do świadczeń z funduszu emerytalno-rentowego z uprawnieniami do świadczeń z innych systemów ubezpieczeniowych

**TABLICA 2 Przeciętna liczba emerytur i rent według oddziałów regionalnych KRUS w okresie I-XII 1997 r.**

Wyszczególnienie	Ogółem	Z tego otrzymujący:				
		Emerytury	Renty			
			inwalidzkie		rodzinne	
			ogółem	w tym wypadkowe	ogółem	w tym wypadkowe
1	2	3	4	5	6	7
POLSKA	2 000 577	1 175 333	793 155	8 825	32 089	1 163
Dyr. Generalna PKP	22 879	16 335	6 544	24	-	-
Min. Obrony Narodowej	380	380	-	-	-	-
MIN. SPRAW WEWN.	2 144	2 144	-	-	-	-
Min. Sprawiedliwości	232	232	-	-	-	-
Razem Oddziały Regionalne	1 974 942	1 155 510	786 611	8 801	32 089	1 163
Augustów	35 212	21 585	12 704	274	921	45
Białystok	66 461	43 097	22 204	263	1 160	56
Bielsko-Biała	26 461	16 280	9 770	98	220	5
Biłgoraj	75 332	41 578	32 644	282	1 109	47
Bydgoszcz	42 470	21 580	19 921	172	966	28
Chełm	31 432	16 119	14 920	155	393	10
Ciechanów	51 277	27 044	23 235	200	997	27
Częstochowa	43 444	32 130	10 805	144	486	18
Gdańsk	30 613	13 960	16 029	239	623	26
Grudziądz	35 795	19 246	15 682	188	866	43
Jasło	31 299	18 861	12 121	80	302	3
Jelenia Góra	15 832	9 375	6 203	76	237	7
Katowice	40 440	23 628	16 305	128	311	18
Kielce	88 947	55 175	32 643	269	1 125	43
Konin	46 571	25 842	19 919	238	803	38
Koszalin	16 146	10 148	5 625	57	370	7
Kraków	38 967	18 230	20 300	172	430	17
Legnica	19 610	10 050	9 266	63	291	8
Lublin	88 057	50 107	36 756	361	1 192	25
Łódź	14 617	10 122	4 212	74	282	11
Nowy Sącz	43 273	20 912	21 597	330	744	31
Olštyn	34 648	16 368	17 485	194	794	38
Opatów	59 000	37 497	20 799	224	696	35
Opole	38 915	25 788	12 535	124	583	5
Ostrołęka	43 953	27 490	15 630	226	831	15
Ostrów Wlkp.	47 560	28 687	17 882	179	977	59
Piła	23 313	8 925	13 919	165	467	13
Płock	47 210	33 616	12 523	154	1 066	12
Poznań	35 359	15 293	19 393	170	664	34
Przeworsk	38 122	23 150	14 532	147	433	18
Radom	59 413	47 620	10 787	252	1 007	35
Radzyń Podlaski	43 441	26 438	16 271	243	732	41
Rawicz	26 855	10 213	16 237	232	400	17
Rzeszów	49 120	34 347	14 151	171	607	16
Siedlce	78 811	51 967	25 661	394	1 181	46
Słupsk	14 066	7 131	6 573	42	356	10
Sulęcín	21 658	10 172	11 140	113	344	9
Szczecin	23 621	12 032	11 150	82	436	8
Sztum	21 275	8 750	12 089	85	435	17
Tarnów	49 934	26 403	22 867	174	657	27
Tomaszów Maz.	50 044	34 043	15 225	219	764	27
Wałbrzych	19 179	8 563	10 300	103	292	12
Warszawa	25 193	19 386	5 295	117	473	34
Włocławek	42 858	22 480	19 486	378	891	35
Wrocław	32 715	16 639	15 548	114	518	9
Zambrów	48 567	32 513	15 012	109	1 041	26
Zduńska Wola	50 942	31 487	18 671	138	750	25
Zielona Góra	27 500	12 562	14 604	112	330	11
Żyrardów	39 413	20 884	17 988	282	540	18

TABLICA 3 Wydatki<sup>a)</sup> na świadczenia emerytalno-rentowe według rodzajów świadczeń

Wyszczególnienie	1996	1997	1997	1997	1997	
	X-XII	I-XII	VII-IX	X-XII	X-XII	
	w tysiącach złotych				X-XII	VII-IX
1	2	3	4	5	6	7
<b>OGÓLEM</b>	<b>EMERYTURY I RENTY OGÓLEM</b>					
	2 521 367.3	11 041 308.7	2 825 492.1	2 928 332.4	116.1	103.6
w tym:						
finansowane z FUS	417 447.6	1 798 748.3	459 934.1	474 397.0	113.6	103.1
wypłacone przez CZUS	70 792.6	339 279.4	89 386.8	93 818.8	132.5	105.0
	<b>EMERYTURY</b>					
<b>EMERYTURY RAZEM</b>	1 511 375.7	6 547 585.4	1 670 466.3	1 725 963.9	114.2	103.3
w tym: emerytury wcześniejsze	90 368.4	401 462.7	102 385.6	107 443.2	118.9	105.0
Emerytury rolnicze	327 516.8	1 540 800.7	399 961.2	422 450.7	129.0	105.6
Emerytury za przekazane gospodarstwo rolne Państwu	38 908.1	1 016 476.4	262 014.6	257 692.1	107.9	98.4
Emerytury za przekazane gospodarstwo rolne następcy	931 736.2	3 936 331.3	994 701.1	1 031 951.4	110.8	103.7
Emerytury nie związane z przekazaniem gospodarstwa rolnego	13 093.2	53 977.0	13 657.1	13 869.7	105.9	101.6
	<b>RENTY INWALIDZKIE</b>					
<b>RENTY INWALIDZKIE RAZEM</b>	905 858.3	4 006 746.0	1 027 144.4	1 068 809.4	118.0	104.1
w tym: renty inwalidzkie wypadkowe	8 154.0	37 825.2	9 998.4	10 747.5	131.8	107.5
Renty inwalidzkie rolnicze	359 217.1	1 702 744.1	442 300.2	470 101.7	130.9	106.3
Renty inwalidzkie za przekazane gospodarstwo rolne Państwu	104 646.2	446 356.6	113 534.7	116 650.7	111.5	102.7
Renty inwalidzkie za przekazane gospodarstwo rolne następcy	426 218.7	1 790 675.5	454 207.9	464 643.4	109.0	102.3
Renty inwalidzkie nie związane z przekazaniem gospodarstwa rolnego	15 776.4	66 969.8	17 101.7	17 413.7	110.4	101.8
	<b>RENTY RODZINNE</b>					
<b>RENTY RODZINNE RAZEM</b>	32 811.2	147 697.9	37 688.8	39 740.3	121.1	105.4
w tym: renty rodzinne wypadkowe	1 271.5	5 781.2	1 459.8	1 541.3	121.2	105.6
Renty rodzinne rolnicze	21 153.3	99 055.4	25 445.7	27 336.0	129.2	107.4
Renty rodzinne za przekazane gospodarstwo rolne Państwu	1 623.9	6 886.9	1 750.0	1 774.9	109.3	101.4
Renty rodzinne za przekazane gospodarstwo rolne następcy	5 281.2	21 981.5	5 538.3	5 587.8	105.8	100.9
Renty rodzinne nie związane z przekazaniem gospodarstwa rolnego	4 752.8	19 775.2	4 954.8	5 042.7	106.1	101.8

a) łącznie z wypłatami z Funduszu Ubezpieczeń Społecznych w przypadku zbiegu uprawnień do świadczeń z tego funduszu z uprawnieniami do świadczeń z funduszu emerytalno-rentowego

**TABLICA 4 Wydatki na świadczenia emerytalno-rentowe w tysiącach złotych według oddziałów regionalnych KRUS w okresie I-XII 1997 r.**

Wyszczególnienie	Ogółem <sup>a)</sup>	Z tego otrzymujący:				
		Emerytury <sup>a)</sup>	renty <sup>a)</sup>			
			inwalidzkie		rodzinne	
			ogółem	w tym: wypadkowe	ogółem	w tym: wypadkowe
1	2	3	4	5	6	7
POLSKA	11 041 308.7	6 547 585.4	4 006 746.0	37 825.2	147 697.9	5 781.2
Dyr. Generalna PKP	213 612.6	154 507.9	59 104.7	209.8	-	-
Min. Obrony Narodowej	6 178.1	6 178.1	-	-	-	-
MIN. SPRAW WEWN.	31 160.7	31 160.7	-	-	-	-
Min. Sprawiedliwości	513.2	513.2	-	-	-	-
Centrala ZUS	339 279.4	x	x	x	x	x
Razem Oddziały Regionalne	10 450 564.7	6 353 044.6	3 947 641.3	37 615.4	147 697.9	5 781.2
Augustów	180 846.9	113 289.5	63 098.6	1 351.3	4 454.4	242.3
Białystok	343 629.7	226 403.5	111 831.4	1 246.3	5 394.8	281.8
Bielsko-Biała	158 584.3	101 381.4	55 823.0	383.0	964.1	21.0
Biłgoraj	399 687.8	234 267.6	160 381.1	1 239.6	5 035.0	231.6
Bydgoszcz	232 557.5	124 588.1	103 414.6	794.0	4 548.4	177.7
Chełm	170 079.5	92 747.0	75 560.3	655.7	1 772.2	48.3
Ciechanów	265 107.4	145 448.2	115 064.7	876.5	4 588.2	138.0
Częstochowa	260 823.1	196 339.4	62 185.1	620.5	2 249.1	86.1
Gdańsk	165 120.6	81 740.4	80 375.8	1 047.8	2 999.0	134.9
Grudziądz	194 506.9	110 708.3	79 757.5	843.1	4 039.0	219.6
Jasło	152 396.2	97 156.9	53 776.3	319.1	1 424.9	18.3
Jelenia Góra	94 837.0	58 134.3	35 658.3	360.0	997.9	32.2
Katowice	297 594.0	183 255.6	112 481.1	525.7	1 407.7	81.0
Kielce	457 548.4	295 325.8	157 158.4	1 158.0	5 055.7	200.3
Konin	245 047.0	143 701.1	97 491.8	1 049.2	3 837.3	197.1
Koszalin	86 445.1	55 795.8	29 082.1	256.4	1 560.8	36.5
Kraków	206 483.6	101 419.9	103 183.6	718.0	1 861.2	77.6
Legnica	112 830.2	58 779.7	52 662.3	275.0	1 369.0	38.4
Lublin	473 994.7	285 150.4	183 333.7	1 536.6	5 506.3	120.2
Łódź	79 986.4	56 607.8	22 161.8	290.9	1 212.6	50.9
Nowy Sącz	195 719.4	101 361.9	90 909.3	1 363.0	3 405.0	148.3
Olsztyn	184 689.1	92 699.2	88 308.2	903.5	3 677.4	179.9
Opatów	289 379.4	193 094.7	93 060.6	904.3	3 206.6	185.9
Opole	221 187.1	147 596.3	70 844.4	551.6	2 725.2	29.3
Ostrołęka	220 834.6	141 983.6	74 977.1	979.3	3 871.7	83.6
Ostrów Wlkp.	254 117.4	160 551.3	88 956.1	814.7	4 580.7	285.4
Piła	130 020.8	53 765.1	74 004.6	741.4	2 246.9	72.5
Płock	241 065.8	175 692.6	60 358.6	680.4	5 001.2	66.9
Poznań	191 985.2	89 289.2	99 446.1	720.0	3 230.6	168.2
Przeworsk	185 085.7	119 748.5	63 294.9	663.1	2 020.4	90.5
Radom	291 995.0	236 845.3	50 797.4	1 048.3	4 351.8	163.7
Radzyń Podlaski	227 371.7	143 031.5	81 021.6	1 018.9	3 318.7	195.6
Rawicz	143 193.3	59 726.6	81 686.3	980.4	1 769.1	84.1
Rzeszów	238 301.9	173 232.3	62 160.0	705.8	2 878.7	78.1
Siedlce	394 278.9	269 159.3	119 737.4	997.7	5 380.1	229.6
Słupsk	77 937.1	41 079.3	35 238.5	197.3	1 608.4	40.3
Sulęcín	125 136.6	60 869.3	62 605.3	490.2	1 657.7	48.2
Szczecin	133 972.5	71 234.5	60 707.6	388.9	2 022.1	43.7
Sztum	115 373.2	50 733.5	62 599.7	348.3	2 037.8	77.9
Tarnów	234 134.7	128 764.1	102 332.7	760.6	3 019.8	132.0
Tomaszów Maz.	259 155.1	179 848.1	75 823.7	945.3	3 455.6	127.3
Wałbrzych	112 809.8	51 626.1	59 823.0	445.8	1 304.1	55.7
Warszawa	131 727.5	103 690.8	25 356.8	492.2	2 067.9	157.5
Wrocław	220 190.5	121 903.0	94 138.8	1 735.9	4 146.6	170.4
Wrocław	183 884.8	96 537.5	84 997.9	527.0	2 327.6	45.3
Zambrów	239 678.2	164 554.2	70 471.3	444.5	4 651.3	132.0
Zduńska Wola	264 913.6	174 449.3	86 910.4	521.9	3 478.6	121.9
Zielona Góra	161 616.4	75 373.1	84 735.1	464.6	1 498.2	46.5
Żyrardów	202 703.1	112 363.9	87 856.5	1 233.9	2 480.5	86.8

<sup>a)</sup> łącznie z wypłatami z Funduszu Ubezpieczeń Społecznych w przypadku zbiegu uprawnień do świadczeń z tego funduszu z uprawnieniami do świadczeń z funduszu emerytalno-rentowego

<sup>b)</sup> wydatki obejmują wypłaty Biura Rent Zagranicznych oraz z art. 5 i 15 ustawy z dnia 17.10.1991 r. o rewaloryzacji emerytur i rent ... (Dz.U. Nr 104, poz. 450)

**TABLICA 5 Przeciętne miesięczne świadczenie emerytalno-rentowe ogółem<sup>a)</sup> według rodzajów świadczeń**

Wyszczególnienie	1996	1997	1997	1997	1997	
	X-XII	I-XII	VII-IX	X-XII	I-XII	VII-XI
	w złotych				1996=100	1997=100
1	2	3	4	5	6	7
<b>OGÓŁEM</b>	<b>EMERYTURY I RENTY OGÓŁEM</b>					
	404.58	445.79	456.55	474.26	117.2	103.9
w tym: finansowane z FUS	409.21	450.78	463.01	482.07	117.8	104.1
	<b>EMERYTURY</b>					
<b>EMERYTURY RAZEM</b>	420.58	464.24	475.70	494.39	117.5	104.1
w tym: emerytury wcześniejsze	367.54	402.00	410.30	427.38	116.3	104.2
Emerytury rolnicze	326.96	369.06	379.58	395.92	121.1	104.3
Emerytury za przekazane gospodarstwo rolne Państwu	477.61	532.32	550.82	560.13	117.3	101.7
Emerytury za przekazane gospodarstwo rolne następcy	453.42	499.16	510.46	534.20	118.0	104.7
Emerytury nie związane z przekazaniem gospodarstwa rolnego	367.37	404.25	414.83	429.96	117.0	103.6
	<b>RENTY INWALIDZKIE</b>					
<b>RENTY INWALIDZKIE RAZEM</b>	382.21	420.97	430.98	447.32	117.0	103.8
w tym: renty inwalidzkie wypadkowe	338.27	357.18	369.82	385.58	114.0	104.3
Renty inwalidzkie rolnicze	310.71	348.26	357.25	372.31	119.8	104.2
Renty inwalidzkie za przekazane gospodarstwo rolne Państwu	476.23	526.34	539.30	561.19	117.8	104.1
Renty inwalidzkie za przekazane gospodarstwo rolne następcy	449.56	497.12	510.11	530.96	118.1	104.1
Renty inwalidzkie nie związane z przekazaniem gospodarstwa rolnego	341.95	375.31	386.22	398.21	116.5	103.1
	<b>RENTY RODZINNE</b>					
<b>RENTY RODZINNE RAZEM</b>	359.51	383.56	392.71	412.72	114.8	105.1
w tym: renty rodzinne wypadkowe	381.15	414.10	422.03	444.94	116.7	105.4
Renty rodzinne rolnicze	375.48	396.99	405.64	425.29	113.3	104.8
Renty rodzinne za przekazane gospodarstwo rolne Państwu	364.02	398.13	407.07	423.10	116.2	103.9
Renty rodzinne za przekazane gospodarstwo rolne następcy	339.13	364.60	374.23	393.90	116.2	105.3
Renty rodzinne nie związane z przekazaniem gospodarstwa rolnego	319.09	341.12	350.29	369.84	115.9	105.6

<sup>a)</sup> łącznie z wypłatami z Funduszu Ubezpieczeń Społecznych w przypadku zbiegu uprawnień do świadczeń z tego funduszu z uprawnieniami do świadczeń z funduszu emerytalno-rentowego

**TABLICA 6 Przeciętne miesięczne świadczenie emerytalno-rentowe w złotych i groszach według oddziałów regionalnych KRUS w okresie I-XII 1997 r.**

Wyszczególnienie	Ogółem	Z tego:				
		Emerytury	renty			
			inwalidzkie		rodzinne	
			ogółem	w tym: wypadkowe	ogółem	w tym: wypadkowe
1	2	3	4	5	6	7
POLSKA	445.82	464.43	420.97	357.18	383.56	414.10
Dyr. Generalna PKP	778.05	788.23	752.64	741.29	-	-
Min. Obrony Narodowej	1 353.96	1 353.96	-	-	-	-
MIN.SPRAW WEWN.	1 211.35	1 211.35	-	-	-	-
Min. Sprawiedliwości	184.34	184.34	-	-	-	-
Razem Oddziały Regionalne	440.97	458.17	418.21	356.15	383.56	414.10
Augustów	428.00	437.38	413.92	411.24	402.89	447.85
Białystok	430.86	437.78	419.72	395.26	387.45	422.44
Bielsko-Biała	499.43	518.96	476.16	326.78	365.47	361.89
Biłgoraj	442.14	469.53	409.42	366.30	378.46	407.75
Bydgoszcz	456.32	481.12	432.60	383.93	392.24	524.27
Chełm	450.92	479.48	422.03	352.93	375.71	392.63
Ciechanów	430.84	448.18	412.69	365.68	383.69	430.05
Częstochowa	500.31	509.23	479.59	360.36	386.04	402.23
Gdańsk	449.48	487.94	417.88	365.85	401.47	426.91
Grudziądz	452.83	479.35	423.82	373.71	388.89	429.77
Jasło	405.75	429.28	369.73	334.49	393.19	445.36
Jelenia Góra	499.18	516.78	479.08	393.83	350.89	383.37
Katowice	613.24	646.31	574.87	342.50	376.70	385.95
Kielce	428.67	446.05	401.20	358.61	374.55	390.39
Konin	438.48	463.40	407.87	367.09	398.43	435.14
Koszalin	446.16	458.17	430.85	378.22	351.53	410.26
Kraków	441.58	463.62	423.58	347.70	361.04	388.08
Legnica	479.48	487.38	473.63	365.64	392.39	413.32
Lublin	448.57	474.24	415.65	354.80	384.97	404.78
Łódź	456.02	466.07	438.52	327.54	358.74	401.16
Nowy Sącz	376.91	403.93	350.78	344.10	381.18	401.90
Olsztyn	444.20	471.95	420.88	388.93	385.96	393.73
Opatów	408.73	429.13	372.87	337.06	383.93	449.03
Opole	473.65	476.96	470.99	369.94	389.76	479.91
Ostrołęka	418.70	430.41	399.74	361.62	388.26	464.55
Ostrów Wlkp.	445.26	466.39	414.56	379.11	390.54	400.86
Piła	464.76	501.99	443.08	374.82	400.74	468.02
Płock	425.52	435.53	401.65	367.60	391.02	464.49
Poznań	452.46	486.55	427.32	352.06	405.50	408.22
Przeworsk	404.59	431.06	362.97	377.20	389.28	422.79
Radom	409.56	414.47	392.45	346.09	360.19	385.97
Radzyń Podlaski	436.17	450.84	414.95	349.91	377.94	393.55
Rawicz	444.34	487.33	419.24	351.90	368.55	408.26
Rzeszów	404.29	420.30	366.06	343.94	395.15	411.26
Siedlce	416.90	431.62	388.84	211.30	379.49	413.02
Słupsk	461.73	480.03	446.73	387.60	376.32	341.91
Sulęcín	481.48	498.67	468.31	362.30	401.39	430.63
Szczecin	472.65	493.38	453.74	395.68	386.78	450.07
Sztum	451.92	483.17	431.52	343.11	390.46	385.69
Tarnów	390.74	406.41	372.93	365.14	383.18	407.43
Tomaszów Maz.	431.54	440.25	415.02	359.17	376.71	388.10
Wałbrzych	490.17	502.44	484.03	362.13	372.81	397.92
Warszawa	435.72	445.72	399.04	350.32	364.71	390.93
Włocławek	428.14	451.90	402.58	383.04	387.82	410.51
Wrocław	468.40	483.50	455.56	383.80	374.76	404.55
Zambrów	411.25	421.76	391.20	341.12	372.34	420.25
Zduńska Wola	433.36	461.70	387.91	314.42	386.51	406.43
Zielona Góra	489.74	500.01	483.50	346.48	377.84	369.29
Żyrardów	428.59	448.37	407.01	364.64	382.92	405.55

**TABLICA 7 Wnioski o przyznanie emerytur i rent według rodzajów w okresie I-XII 1997 r.**

Wyszczególnienie	Pozostałe z poprzedniego okresu	Zarejestrowane	Załatwione		Pozostałe do załatwienia	
			Razem	W tym przez KRUS w okresie dłuższym niż 60 dni	Razem	W tym przez KRUS w okresie dłuższym niż 60 dni
1	2	3	4	5	6	7
OGÓLEM	6 083	118 766	119 164	854	5 685	–
Emerytury	618	45 266	45 183	1	701	–
w tym wcześniejsze	276	18 649	18 518	1	407	–
Renty inwalidzkie	5 190	66 118	66 587	799	4 721	–
Renty rodzinne	69	4 450	4 458	–	61	–
Renty inwalidzkie wypadkowe	205	2 777	2 781	54	201	–
Emerytury i renty z art.9 ustawy z dnia 24 lutego 1990 r.	1	155	155	–	1	–

**TABLICA 8 Decyzje i umorzenia w sprawach o emerytury i renty według rodzajów w okresie I-XII 1997 r.**

Wyszczególnienie	Decyzje i umorzenia ogółem	Decyzje			Wnioski umorzone	
		Razem	Przyznające emerytury i renty	Odmowne		
	W liczbach bezwzględnych				W % ogółu wydanych decyzji	W liczbach bezwzględnych
1	2	3	4	5	6	7
OGÓLEM	119 164	118 511	87 963	30 548	25.8	653
Emerytury	45 183	44 943	37 750	7 193	16.0	240
w tym wcześniejsze	18 518	18 474	16 357	2 277	12.3	44
Renty inwalidzkie	66 587	66 243	43 949	22 294	33.7	344
Renty rodzinne	4 458	4 406	4 251	155	3.5	52
Renty inwalidzkie wypadkowe	2 781	2 764	1 901	863	31.2	17
Emerytury i renty z art. 9 ustawy z dnia 24 lutego 1990 r.	155	155	112	43	27.7	–



TABLICA 9 Wnioski o przyznanie emerytur i rent według oddziałów regionalnych KRUS w okresie I-XII 1997 r.

Oddziały regionalne KRUS	Pozostałe z poprzedniego okresu	Zarejestrowane	Załatwione		Pozostałe do załatwienia		
			Razem	W tym przez KRUS w okresie dłuższym niż 60 dni	Razem	W tym nie załatwione przez KRUS w ciągu 60 dni	Razem w % zarejestrowanych <sup>a)</sup>
1	2	3	4	5	6	7	8
OGÓLEM	6 083	118 766	119 164	854	5 685	–	57,4
Augustów	252	2 679	2 730	79	201	–	90,0
Białystok	253	4 662	4 656	–	259	–	66,7
Bielsko-Biała	82	1 035	1 059	1	58	–	67,2
Biłgoraj	321	4 781	4 844	10	258	–	64,8
Bydgoszcz	119	2 388	2 392	2	115	–	57,8
Chełm	117	1 701	1 741	5	77	–	54,3
Ciechanów	184	4 609	4 663	25	130	–	33,8
Częstochowa	122	2 185	2 199	–	108	–	59,3
Gdańsk	44	1 747	1 743	2	48	–	33,0
Grudziądz	213	3 004	3 048	14	169	–	67,5
Jaśło	83	1 369	1 377	9	75	–	65,7
Jelenia Góra	45	633	626	–	52	–	98,6
Katowice	66	1 538	1 549	40	55	–	42,9
Kielce	234	3 876	3 881	–	229	–	70,9
Konin	192	3 581	3 596	25	177	–	59,3
Koszalin	53	968	953	6	68	–	84,3
Kraków	152	1 807	1 871	–	88	–	58,4
Legnica	36	1 181	1 149	4	68	–	69,1
Lublin	114	5 556	5 457	2	213	–	46,0
Łódź	50	816	836	–	30	–	44,1
Nowy Sącz	117	2 395	2 420	–	92	–	46,1
Olsztyn	184	2 035	2 074	33	145	–	85,5
Opatów	210	3 143	3 062	–	291	–	111,1
Opole	135	2 389	2 376	52	148	–	74,3
Ostrołęka	132	3 914	3 979	2	67	–	20,5
Ostrów Wlkp.	204	3 545	3 471	5	278	–	94,1
Piła	58	1 241	1 217	–	82	–	79,3
Płock	199	3 585	3 665	195	119	–	39,8
Poznań	70	2 434	2 337	1	167	–	82,3
Przeworsk	141	2 429	2 443	55	127	–	62,7
Radom	114	3 171	3 130	48	155	–	58,7
Radzyń Podlaski	105	3 169	3 149	7	125	–	47,3
Rawicz	112	1 448	1 462	68	98	–	81,2
Rzeszów	131	2 812	2 780	39	163	–	69,6
Siedlce	149	4 447	4 496	3	100	–	27,0
Słupsk	46	764	783	–	27	–	42,4
Sulęcín	45	1 085	1 081	9	49	–	54,2
Szczecin	65	1 084	1 091	–	58	–	64,2
Sztum	63	1 296	1 299	9	60	–	55,6
Tarnów	141	2 524	2 544	25	121	–	57,5
Tomaszów Maz.	100	2 574	2 609	7	65	–	30,3
Wałbrzych	47	723	713	–	57	–	94,6
Warszawa	27	1 332	1 311	1	48	–	43,2
Włocławek	149	3 395	3 472	55	72	–	25,4
Wrocław	81	1 464	1 504	4	41	–	33,6
Zambrów	241	3 736	3 834	–	143	–	45,9
Zduńska Wola	176	2 725	2 720	–	181	–	79,7
Zielona Góra	10	700	703	–	7	–	12,0
Żyrardów	99	3 091	3 069	12	121	–	47,0

<sup>a)</sup> liczba wniosków pozostałych do przeciętnej miesięcznej liczby wniosków zarejestrowanych



**TABLICA 10 Decyzje i umorzenia w sprawach wniosków o emeryturę i renty według oddziałów regionalnych KRUS w okresie I-XII 1997 r.**

Oddziały regionalne KRUS	Decyzje i umorzenia ogółem	Decyzje			Wnioski umorzone	
		Razem	Przyznające emerytury i renty	Odmowne		
	W liczbach bezwzględnych				W % ogółu wydanych decyzji	W liczbach bezwzględnych
1	2	3	4	5	6	7
OGÓLEM	119 164	118 511	87 963	30 548	25.8	653
Augustów	2 730	2 677	1 724	953	35.6	53
Białystok	4 656	4 643	3 097	1 546	33.3	13
Bielsko-Biała	1 059	1 055	816	239	22.7	4
Biłgoraj	4 844	4 781	3 343	1 438	30.1	63
Bydgoszcz	2 392	2 387	1 747	640	26.8	5
Chełm	1 741	1 735	1 337	398	22.9	6
Ciechanów	4 663	4 657	3 528	1 129	24.2	6
Częstochowa	2 199	2 189	1 561	628	28.7	10
Gdańsk	1 743	1 737	1 418	319	18.4	6
Grudziądz	3 048	3 045	2 156	889	29.2	3
Jasło	1 377	1 372	846	526	38.3	5
Jelenia Góra	626	625	496	129	20.6	1
Katowice	1 549	1 547	1 275	272	17.6	2
Kielce	3 881	3 811	2 719	1 092	28.7	70
Konin	3 596	3 596	2 765	831	23.1	-
Koszalin	953	951	690	261	27.4	2
Kraków	1 871	1 866	1 542	324	17.4	5
Legnica	1 149	1 140	892	248	21.8	9
Lublin	5 457	5 320	3 702	1 618	30.4	137
Łódź	836	835	613	222	26.6	1
Nowy Sącz	2 420	2 414	2 003	411	17.0	6
Olsztyn	2 074	2 066	1 665	401	19.4	8
Opatów	3 062	3 048	2 263	785	25.8	14
Opole	2 376	2 371	1 396	975	41.1	5
Ostrołęka	3 979	3 915	2 985	930	23.8	64
Ostrów Wlkp.	3 471	3 458	2 715	743	21.5	13
Piła	1 217	1 212	960	252	20.8	5
Płock	3 665	3 660	2 690	970	26.5	5
Poznań	2 337	2 325	1 907	418	18.0	12
Przeworsk	2 443	2 434	1 856	578	23.7	9
Radom	3 130	3 128	2 405	723	23.1	2
Radzyń Podlaski	3 149	3 133	2 185	948	30.3	16
Rawicz	1 462	1 452	1 123	329	22.7	10
Rzeszów	2 780	2 770	2 096	674	24.3	10
Siedlce	4 496	4 496	3 612	884	19.7	-
Słupsk	783	782	582	200	25.6	1
Sulęcín	1 081	1 077	833	244	22.7	4
Szczecin	1 091	1 079	835	244	22.6	12
Sztum	1 299	1 288	1 015	273	21.2	11
Tarnów	2 544	2 543	1 852	691	27.2	1
Tomaszów Maz.	2 609	2 601	1 738	863	33.2	8
Wałbrzych	713	711	592	119	16.7	2
Warszawa	1 311	1 308	1 101	207	15.8	3
Włocławek	3 472	3 461	2 744	717	20.7	11
Wrocław	1 504	1 499	1 097	402	26.8	5
Zambrów	3 834	3 824	2 323	1 501	39.3	10
Zduńska Wola	2 720	2 716	2 015	701	25.8	4
Zielona Góra	703	703	582	121	17.2	-
Zyrardów	3 069	3 068	2 526	542	17.7	1

**TABLICA 11 Decyzje zamienne dotyczące świadczeń emerytalno-rentowych według oddziałów regionalnych KRUS w okresie I-XII 1997 r.**

Oddziały regionalne KRUS	Pozostałe z poprzedniego okresu	Zarejestrowane	Załatwione		Pozostałe do załatwienia		
			Razem	W tym przez KRUS w okresie dłuższym niż 60 dni	Razem	W tym nie załatwione przez KRUS w ciągu 60 dni	Razem w % zarejestrowanych <sup>a)</sup>
1	2	3	4	5	6	7	8
OGÓLEM	7 486	750 051	750 551	899	6 986	-	11.2
Augustów	316	24 574	24 516	4	374	-	18.3
Białystok	253	28 019	28 054	-	218	-	9.3
Bielsko-Biała	130	8 716	8 667	3	179	-	24.6
Biłgoraj	143	26 352	26 303	20	192	-	8.7
Bydgoszcz	176	13 409	13 400	-	185	-	16.6
Chełm	119	14 628	14 646	2	101	-	8.3
Ciechanów	3	19 139	19 142	6	-	-	-
Częstochowa	192	16 478	16 570	-	100	-	7.3
Gdańsk	102	6 419	6 511	11	10	-	1.9
Grudziądz	301	12 150	12 322	11	129	-	12.7
Jasło	306	10 466	10 666	14	106	-	12.2
Jelenia Góra	17	2 397	2 354	-	60	-	30.0
Katowice	108	15 141	15 187	89	62	-	4.9
Kielce	3	45 670	45 670	-	3	-	0.1
Konin	357	18 638	18 761	23	234	-	15.1
Koszalin	50	5 361	5 329	12	82	-	18.4
Kraków	398	16 344	16 466	2	276	-	20.3
Legnica	228	7 552	7 637	-	143	-	22.7
Lublin	121	30 378	30 171	-	328	-	13.0
Łódź	78	4 370	4 435	-	13	-	3.6
Nowy Sącz	178	21 065	21 102	5	141	-	8.0
Olsztyn	273	15 510	15 284	65	499	-	38.6
Opatów	115	17 087	17 103	-	99	-	7.0
Opole	88	13 554	13 461	49	181	-	16.0
Ostrołęka	4	17 623	17 621	1	6	-	0.4
Ostrów Wlkp.	272	16 316	16 464	11	124	-	9.1
Piła	72	9 672	9 690	4	54	-	6.7
Płock	135	17 001	17 057	207	79	-	5.6
Poznań	142	18 216	18 108	1	250	-	16.5
Przeworsk	100	14 162	14 111	60	151	-	12.8
Radom	156	22 361	22 417	26	100	-	5.4
Radzyń Podlaski	25	12 676	12 690	6	11	-	1.0
Rawicz	39	7 666	7 599	85	106	-	16.6
Rzeszów	201	18 457	18 249	35	409	-	26.6
Siedlce	146	25 072	25 052	10	166	-	7.9
Słupsk	76	4 799	4 849	-	26	-	6.5
Sulęcín	158	8 777	8 833	33	102	-	13.9
Szczecin	263	8 724	8 872	-	115	-	15.8
Sztum	136	6 801	6 862	8	75	-	13.2
Tarnów	86	17 541	17 420	27	207	-	14.2
Tomaszów Maz.	171	16 500	16 626	10	45	-	3.3
Wałbrzych	271	6 472	6 416	2	327	-	60.6
Warszawa	16	8 219	8 165	-	70	-	10.2
Włocławek	100	17 765	17 777	33	88	-	5.9
Wrocław	18	13 298	13 284	18	32	-	2.9
Zambrów	476	23 506	23 573	-	409	-	20.9
Zduńska Wola	196	23 134	23 150	-	180	-	9.3
Zielona Góra	58	7 503	7 504	6	57	-	9.1
Żyrardów	114	14 373	14 405	-	82	-	6.8

<sup>a)</sup> liczba wniosków pozostałych do przeciętnej miesięcznej liczby wniosków zarejestrowanych

**TABLICA 12 Zasiłki i odszkodowania powypadkowe finansowane z funduszu składkowego**

Wyszczególnienie	1996	1997	1997	1997	1997	
	X-XII	I-XII	VII-IX	X-XII	X-XII	
	w liczbach bezwzględnych				X-XII	VII-IX
1	2	3	4	5	1996=100	1997=100
<b>ZASIŁKI CHOROBY</b>						
Liczba dni	6 358 091	29 523 817	7 248 604	6 689 056	105.2	92.3
Wyплаты w zł	25 234 819	117 932 793	28 965 805	26 718 122	105.9	92.2
Przeciętny zasiłek na 1 dzień w zł i gr	3.97	3.99	4.00	3.99	100.5	99.8
<b>ZASIŁKI Z TYTUŁU URODZENIA DZIECKA</b>						
Liczba świadczeń	8 678	37 662	9 717	8 469	97.6	87.2
Wyплаты w zł	8 288 658	39 382 046	10 358 529	9 476 558	114.3	91.5
Przeciętny zasiłek w zł i gr	955.13	1 045.67	1 066.02	1 118.97	117.2	105.0
<b>ZASIŁKI MACIERZYŃSKIE</b>						
Liczba dni	485 800	2 108 680	543 760	474 544	97.7	87.3
Wyплаты w zł	1 933 819	8 429 870	2 173 503	1 898 538	98.2	87.3
Przeciętny zasiłek w zł i gr	3.98	4.00	4.00	4.00	100.5	100.0
<b>ODSZKODOWANIA POWYPADKOWE</b>						
Liczba świadczeń	10 060	42 236	10 288	10 664	106.0	103.7
Wyплаты w zł	18 504 597	81 366 138	19 454 712	20 165 247	109.0	103.7
Przeciętna wysokość odszkodowania w zł i gr	1 839.42	1 926.46	1 891.01	1 890.96	102.8	100.0

**TABLICA 13 Zasiłki chorobowe, z tytułu urodzenia dziecka, macierzyńskie oraz odszkodowania powypadkowe według oddziałów regionalnych KRUS w okresie I-XII 1997 r.**

Oddziały regionalne KRUS	Zasiłki						Jednorazowe odszkodowanie z tytułu wypadków przy pracy	
	Chorobowe		Z tytułu urodzenia dziecka		Macierzyńskie			
	Liczba dni	Kwota w zł	Liczba świadczeń	Kwota w zł	Liczba świadczeń	Kwota w zł	Liczba świadczeń	Kwota w zł
1	2	3	4	5	6	7	8	9
OGÓLEM	29 523 817	117 932 793	37 662	39 382 046	37 655	8 429 870	42 236	81 366 138
Augustów	324 632	1 298 823	926	968 668	925	207 197	1 013	1 881 300
Białystok	395 799	1 582 992	1 234	1 291 594	1 234	276 468	1 294	2 473 567
Bielsko-Biała	278 384	1 113 569	368	386 093	368	82 432	515	888 000
Biłgoraj	1 204 348	4 802 474	1 547	1 609 354	1 548	346 472	882	3 801 859
Bydgoszcz	917 358	3 669 675	1 060	1 107 739	1 060	235 104	988	1 874 000
Chełm	333 417	1 333 498	467	488 686	467	104 592	614	1 181 510
Ciechanów	657 173	2 628 677	1 202	1 255 575	1 200	268 728	985	2 127 300
Częstochowa	482 023	1 928 144	585	611 425	585	131 040	395	823 178
Gdańsk	472 522	1 889 628	907	951 953	907	203 168	537	1 140 270
Grudziądz	754 726	3 018 211	922	965 660	920	206 080	985	2 051 357
Jasło	580 394	2 321 578	349	365 045	349	78 120	526	888 400
Jelenia Góra	104 202	416 814	166	177 031	165	36 960	208	355 386
Katowice	400 914	1 594 508	469	488 357	469	105 000	444	876 300
Kielce	2 189 002	8 692 227	1 511	1 579 578	1 510	336 807	1 929	3 918 708
Konin	1 220 669	4 867 441	980	1 023 874	978	218 504	647	1 184 000
Koszalin	116 787	467 198	196	206 003	194	43 456	228	447 902
Kraków	642 948	2 571 816	762	800 655	762	170 424	703	1 418 500
Legnica	176 668	706 668	253	263 683	253	56 672	465	789 597
Lublin	1 218 961	4 874 214	1 385	1 445 854	1 383	309 680	2 420	4 433 696
Łódź	218 372	873 490	203	213 932	203	45 472	218	382 000
Nowy Sącz	811 863	3 247 435	1 395	1 462 162	1 402	314 440	1 112	2 017 600
Olsztyn	337 563	1 350 285	684	721 208	685	153 888	862	1 601 140
Opatów	1 110 181	4 440 525	928	968 419	928	207 816	1 322	2 401 100
Opole	435 829	1 742 657	709	739 039	708	158 648	649	1 158 694
Ostrołęka	610 924	2 443 902	1 018	1 064 679	1 028	230 272	635	1 155 250
Ostrów Wlkp.	814 311	3 256 738	1 145	1 198 288	1 145	256 480	1 255	2 388 284
Piła	381 526	1 525 920	483	506 377	483	108 192	522	1 055 813
Płock	653 406	2 600 517	1 097	1 118 743	1 079	241 696	1 134	2 808 185
Poznań	748 826	2 996 240	887	928 714	889	199 080	787	1 498 046
Przeworsk	724 755	2 898 887	649	678 047	648	144 928	754	1 134 732
Radom	871 550	3 486 074	1 168	1 216 352	1 170	261 907	877	2 225 900
Radzyń Podlaski	597 167	2 387 124	797	832 971	798	178 640	1 456	2 607 783
Rawicz	523 475	2 093 818	721	755 479	721	161 015	667	1 399 520
Rzeszów	1 229 777	4 890 161	587	616 693	586	131 380	920	1 532 800
Siedlce	864 444	3 453 778	1 483	1 549 068	1 482	331 580	1 939	3 354 696
Słupsk	202 973	811 584	250	261 740	251	56 056	427	872 708
Sulęcín	214 647	858 588	254	265 564	254	56 840	294	617 600
Szczecin	223 170	888 989	326	342 952	327	73 248	248	631 300
Sztum	262 595	1 050 380	457	478 294	455	102 032	499	873 682
Tarnów	1 067 159	4 267 328	1 122	1 177 148	1 121	250 880	679	1 388 600
Tomaszów Maz.	851 606	3 405 755	701	733 566	703	157 528	989	1 958 250
Wałbrzych	162 663	650 660	206	215 333	206	46 088	388	698 295
Warszawa	234 598	938 366	284	307 065	284	64 288	344	885 200
Włocławek	714 133	2 856 557	965	1 007 307	967	216 496	1 455	2 833 400
Wrocław	442 787	1 771 114	529	555 257	529	118 496	469	951 500
Zambrów	360 166	1 440 669	1 559	1 630 977	1 557	348 824	2 500	4 223 934
Zduńska Woła	740 367	2 961 280	793	830 710	796	178 304	1 013	1 941 500
Zielona Góra	132 176	528 632	258	269 232	258	57 788	190	383 800
Żyrardów	509 881	2 037 190	715	749 901	715	160 664	854	1 830 000

**TABLICA 14 Zasiłki finansowane z budżetu (Dz. 86 Opieka Społeczna)**

Wyszczególnienie	1996	1997	1997	1997	1997	
	X-XII	I-XII	VII-XI	I-XII	X-XII	VII-IX
	w liczbach bezwzględnych				X-XII	VII-IX
1	2	3	4	5	1996=100	1997=100
	<b>ZASIŁKI RODZINNE</b>					
Liczba świadczeń <sup>a)</sup>	543 892	598 802	556 092	638 932	117,5	114,9
Wyплаты w zł	41 324 958	204 689 058	48 516 430	56 150 901	135,9	115,7
Przeciętny zasiłek w zł i gr	25,33	28,49	29,08	29,29	115,6	100,7
	<b>ZASIŁKI PIELEGNACYJNE</b>					
Liczba świadczeń <sup>a)</sup>	30 125	45 014	45 966	43 738	145,2	95,2
Wyплаты w zł	7 492 401	49 932 353	13 003 791	12 907 234	172,3	99,3
Przeciętny zasiłek w zł i gr	82,90	92,44	94,30	98,37	118,7	104,3

<sup>a)</sup> przeciętna miesięczna

**TABLICA 15 Zasiłki pogrzebowe finansowane z funduszu emerytalno-rentowego**

Wyszczególnienie	1996	1997	1997	1997	1997	
	X-XII	I-XII	VII-IX	X-XII	X-XII	VII-IX
	w liczbach bezwzględnych				X-XII	VII-IX
1	2	3	4	5	1996=100	1997=100
	<b>ZASIŁKI POGRZEBOWE OGÓLEM</b>					
Liczba świadczeń	18 632	77 227	16 659	19 115	102,6	114,7
Wyплаты w zł	32 222 231	152 374 066	33 887 687	40 003 978	124,2	118,0
Przeciętny zasiłek w zł i gr	1 729,40	1 973,07	2 034,20	2 092,81	121,0	102,9
	<b>ZASIŁKI POGRZEBOWE PO EMERYTACH I RENCISTACH</b>					
Liczba świadczeń	17 536	72 813	15 504	17 980	102,5	116,0
Wyплаты w zł	30 331 306	143 844 565	31 540 640	37 866 303	124,8	120,1
Przeciętny zasiłek w zł i gr	1 729,66	1 975,53	2 034,36	2 106,02	121,8	103,5
	<b>ZASIŁKI POGRZEBOWE PO UBEZPIECZONYCH</b>					
Liczba świadczeń	900	3 510	887	961	106,8	108,3
Wyплаты w zł	1 553 504	6 741 737	1 804 074	1 772 477	114,1	98,3
Przeciętny zasiłek w zł i gr	1 726,12	1 920,72	2 033,91	1 844,41	106,9	90,7
	<b>ZASIŁKI POGRZEBOWE PO CZŁONKACH RODZIN</b>					
Liczba świadczeń	196	904	268	174	88,8	64,9
Wyплаты w zł	337 421	1 787 764	542 973	365 198	108,2	67,3
Przeciętny zasiłek w zł i gr	1 721,54	1 977,62	2 026,02	2 098,84	121,9	103,6

TABLICA 16 Zasiłki finansowane z budżetu (Dz. 86 Opieka Społeczna)  
według oddziałów regionalnych KRUS w okresie I-IX 1997 r. w zł

Oddziały regionalne KRUS	Zasiłki rodzinne			Zasiłki pielęgnacyjne		
	Razem	Dla członków rodziny ubezpieczonego	Dla członków rodziny emeryta lub rencisty	Razem	Dla członków rodziny ubezpieczonego	Dla członków rodziny emeryta lub rencisty
1	2	3	4	5	6	7
OGÓLEM	204 689 058	175 357 041	29 332 017	49 932 353	34 803 879	15 128 474
Augustów	6 220 505	5 174 905	1 045 600	1 476 110	934 685	541 426
Białystok	7 979 432	6 925 312	1 054 120	1 380 165	781 676	598 489
Bielsko Biała	1 621 034	1 476 419	144 615	217 585	151 975	65 610
Biłgoraj	6 448 773	5 591 091	857 683	1 969 085	1 352 618	616 467
Bydgoszcz	3 295 831	2 581 289	714 542	1 080 220	632 211	448 009
Chełm	2 377 860	1 779 720	598 140	1 609 129	1 425 114	184 016
Ciechanów	6 008 953	5 164 425	844 528	1 483 485	1 030 541	452 944
Częstochowa	3 740 136	3 405 435	334 701	608 752	461 927	146 825
Gdańsk	5 833 375	4 845 125	988 250	1 301 218	857 890	443 328
Grudziądz	3 563 487	2 912 972	650 515	1 364 794	869 448	495 346
Jasło	1 890 442	1 498 752	391 690	700 157	450 569	249 587
Jelenia Góra	795 926	681 570	114 357	183 791	123 755	60 037
Katowice	1 228 373	1 059 019	169 353	164 238	116 418	47 820
Kielce	9 069 617	8 135 495	934 122	2 831 569	2 225 597	605 972
Konin	5 462 070	4 719 924	742 146	1 464 931	892 549	572 382
Koszalin	1 049 884	890 848	159 037	257 174	187 637	69 537
Kraków	3 503 506	3 097 847	405 659	546 330	417 637	128 693
Legnica	892 844	761 354	131 489	230 892	175 812	55 080
Lublin	7 486 449	6 226 780	1 259 669	2 005 751	1 428 197	577 554
Łódź	1 213 279	1 125 580	87 699	149 726	126 623	23 103
Nowy sącz	8 621 228	7 325 354	1 295 874	1 416 597	1 041 358	375 240
Olsztyn	2 840 122	2 187 014	653 108	1 196 629	746 068	450 561
Opatów	4 351 816	3 684 619	667 197	1 105 470	864 327	241 143
Opole	2 528 217	2 328 681	199 536	614 266	423 871	190 395
Ostrołęka	8 377 639	7 299 537	1 078 103	1 346 006	945 008	400 998
Ostrów Wlkp.	7 080 585	6 329 096	751 489	1 494 101	1 067 921	426 180
Piła	1 963 623	1 476 394	487 229	977 577	601 125	376 451
Płock	5 184 639	4 723 787	460 852	1 393 445	1 075 441	318 004
Poznań	3 371 887	2 509 393	862 494	1 132 224	672 314	459 910
Przeworsk	3 588 326	2 874 156	714 169	1 252 119	683 885	568 235
Radom	8 218 589	7 839 365	379 224	1 412 710	1 272 012	140 698
Radzyń Podlaski	4 921 474	4 286 991	634 483	1 103 000	756 904	346 096
Rawicz	3 524 597	2 834 048	690 549	841 761	601 411	240 350
Rzeszów	3 709 395	3 023 062	686 334	1 521 078	1 081 606	439 472
Siedlce	8 787 132	7 649 644	1 137 488	1 403 141	1 130 712	272 429
Słupsk	1 723 772	1 464 789	258 983	403 431	285 229	118 202
Sulęcín	1 235 274	984 592	250 682	441 077	258 565	182 512
Szczecin	928 350	728 958	199 392	382 088	240 806	141 283
Sztum	1 156 492	704 316	452 176	803 950	374 154	429 796
Tarnów	6 478 300	5 532 443	945 857	926 661	703 736	222 925
Tomaszów Maz.	5 019 355	4 521 379	497 976	989 656	586 700	402 956
Wałbrzych	927 451	729 280	198 171	266 071	190 702	75 369
Warszawa	1 953 697	1 837 096	116 601	376 829	330 081	46 748
Wrocław	5 061 885	4 052 507	1 009 378	1 685 231	1 025 800	659 431
Wrocław	1 886 912	1 640 377	246 535	605 060	489 834	115 226
Zambrów	10 759 703	9 829 578	930 125	1 584 575	1 289 256	295 319
Zduńska Wola	5 776 269	4 847 607	928 662	1 145 376	766 871	378 506
Zielona Góra	1 411 516	1 015 223	396 293	363 151	197 702	165 448
Zyrardów	3 619 041	3 043 894	575 146	723 969	457 599	266 370

TABLICA 17 Zasiłki pogrzebowe według oddziałów regionalnych KRUS w okresie I-XII 1997 r.

Oddziały regionalne KRUS	Zasiłki pogrzebowe					
	Po emerytach i rencistach		Po ubezpieczonych		Po członkach rodzin	
	Liczba	Kwota w zł	Liczba	Kwota w zł	Liczba	Kwota w zł
1	2	3	4	5	6	7
OGÓLEM	72 813	143 844 565	3 510	6 741 737	904	1 787 764
Augustów	1 314	2 605 709	65	128 483	29	56 872
Białystok	2 519	4 973 755	119	240 070	26	51 520
Bielsko-Biała	716	1 408 511	28	55 423	1	1 971
Biłgoraj	2 489	4 926 287	172	343 541	-	-
Bydgoszcz	1 575	3 121 815	82	163 665	28	55 541
Chełm	1 274	2 518 523	38	76 341	17	33 620
Ciechanów	1 827	3 615 688	115	226 061	22	45 607
Częstochowa	1 461	2 888 905	81	163 263	20	38 683
Gdańsk	1 046	2 077 228	53	104 356	16	31 746
Grudziądz	1 209	2 400 251	70	139 501	27	52 756
Jaśło	1 156	2 285 674	23	45 789	10	19 412
Jelenia Góra	497	980 397	22	43 469	5	9 754
Katowice	951	1 871 714	40	78 621	-	-
Kielce	3 388	6 675 400	117	233 556	58	118 135
Konin	1 775	3 511 756	87	172 555	8	15 473
Koszalin	576	1 139 259	33	65 038	3	6 003
Kraków	1 451	2 850 027	46	91 868	13	25 460
Legnica	697	1 374 979	26	50 636	6	11 371
Lublin	3 185	6 288 584	157	311 684	34	67 477
Łódź	670	1 322 523	38	76 233	5	9 610
Nowy Sącz	1 605	3 165 719	81	159 874	16	32 310
Olsztyn	1 193	2 368 217	54	105 594	16	31 463
Opatów	2 266	4 471 682	110	217 562	18	34 843
Opole	1 332	2 629 194	90	179 216	-	-
Ostrołęka	1 712	3 389 034	76	151 815	26	51 253
Ostrów Wlkp.	1 723	3 403 005	85	169 412	35	69 424
Piła	781	1 549 902	38	75 935	9	17 629
Płock	1 938	3 839 008	147	294 231	19	36 644
Poznań	1 239	2 458 951	61	120 224	24	47 100
Przeworsk	1 394	2 749 389	33	64 541	15	29 685
Radom	2 548	5 034 005	145	285 622	53	105 128
Radzyń Podlask	1 505	2 969 180	61	121 079	39	78 307
Rawicz	828	1 643 732	38	75 285	9	18 079
Rzeszów	2 001	3 933 257	62	122 515	6	12 143
Siedlce	3 500	6 883 789	181	357 504	48	94 387
Słupsk	519	1 035 771	26	51 327	9	17 365
Sulęcín	699	1 382 820	23	45 696	4	7 925
Szczecin	926	1 833 877	12	25 695	2	3 868
Sztum	729	1 428 428	32	64 337	12	23 376
Tarnów	1 888	3 712 918	63	122 617	20	40 117
Tomaszów Maz.	2 100	4 165 601	101	202 716	22	43 255
Wałbrzych	685	1 349 057	24	47 855	2	3 867
Warszawa	1 198	2 341 782	40	78 800	15	29 169
Włocławek	1 484	2 940 427	65	130 136	35	68 596
Wrocław	1 157	2 295 392	41	81 712	16	31 305
Zambrów	1 941	3 836 637	106	210 045	55	108 555
Zduńska Wola	1 945	3 841 987	84	168 488	24	47 007
Zielona Góra	806	1 602 055	20	39 155	8	15 899
Żyrdów	1 395	2 752 766	199	162 596	19	38 054



TABLICA 18 Odsetki za zwłokę w załatwianiu świadczeń rolnych według oddziałów regionalnych KRUS w okresie I-XII 1997 r.

Wyszczególnienie	Razem		Z ubezpieczenia emerytalno-rentowego		Z ubezpieczenia wypadkowego chorobowego i macierzyńskiego	
	Liczba wypłat	Kwota w zł	Liczba wypłat	Kwota w zł	Liczba wypłat	Kwota w zł
1	2	3	4	5	6	7
OGÓLEM	87 575	1 454 192	86 700	1 409 764	875	44 428
Augustów	273	7 533	242	6 711	31	822
Białystok	471	16 096	411	12 951	60	3 145
Bielsko-Biała	88	5 323	82	5 170	6	154
Biłgoraj	627	23 529	548	20 834	79	2 695
Bydgoszcz	114	5 729	95	5 451	19	278
Chełm	56	7 065	48	6 486	8	579
Ciechanów	428	38 287	402	35 221	26	3 066
Częstochowa	21	4 354	19	4 078	2	276
Gdańsk	2 947	14 619	2 929	14 125	18	494
Grudziądz	237	15 909	188	12 089	49	3 820
Jasło	22	896	21	890	1	6
Jelenia Góra	108	12 817	94	12 189	14	628
Katowice	300	8 110	294	7 837	6	274
Kielce	11 783	74 392	11 758	73 125	25	1 267
Konin	377	37 145	362	36 922	15	223
Koszalin	48	11 822	46	11 793	2	29
Kraków	47	4 795	43	4 454	4	340
Legnica	60	2 361	57	1 519	3	842
Lublin	226	11 319	198	10 103	28	1 215
Łódź	1 625	6 128	1 624	6 123	1	5
Nowy Sącz	215	6 610	193	5 465	22	1 145
Olsztyn	74	8 111	57	7 856	17	255
Opatów	234	20 900	208	18 948	26	1 952
Opole	287	5 336	278	5 259	9	77
Ostrołęka	27	2 110	26	1 143	1	967
Ostrów Wlkp.	67	16 056	62	15 968	5	88
Piła	105	15 919	89	15 413	16	506
Płock	270	23 415	227	19 740	43	3 675
Poznań	89	6 997	84	5 670	5	1 327
Przeworsk	139	8 800	127	8 704	12	95
Radom	89	12 102	78	11 649	11	453
Radzyń Podlaski	105	4 173	99	4 056	6	117
Rawicz	3 521	24 225	3 498	22 976	23	1 249
Rzeszów	37	12 713	26	12 343	11	370
Siedlce	6 922	25 922	6 917	25 787	5	135
Słupsk	58	5 928	35	4 220	23	1 709
Sulęcín	61	9 226	55	8 956	6	270
Szczecin	81	29 749	79	29 646	2	103
Sztum	70	8 733	65	6 951	5	1 782
Tarnów	122	5 114	114	4 532	8	582
Tomaszów Maz.	196	18 716	178	16 841	8	1 876
Wałbrzych	247	13 492	230	13 149	17	343
Warszawa	1 647	11 921	1 575	11 133	72	788
Włocławek	257	8 180	199	5 737	58	2 443
Wrocław	285	23 953	282	23 926	3	26
Zambrów	45 814	722 757	45 768	721 057	46	1 699
Zduńska Wola	3	109	2	104	1	5
Zielona Góra	4 505	53 560	4 502	53 526	3	34
Żyrardów	108	3 564	104	3 366	4	198



TABLICA 19 Ryczały energetyczne i dodatki kombatanckie według oddziałów regionalnych KRUS w okresie I-XII 1997 r.

Wyszczególnienie	Ryczały energetyczne			Dodatki kombatanckie		
	Liczba osób	Kwota ogółem w zł	Przeciętna mies. w zł	Liczba osób	Kwota ogółem w zł	Przeciętna mies. w zł
1	2	3	4	5	6	7
OGÓLEM	2 457 946	153 315 265	62.38	1 480 442	134 363 637	90.76
Augustów	40 857	2 545 700	62.31	23 970	2 172 546	90.64
Białystok	73 316	4 563 165	62.24	45 099	4 088 538	90.66
Bielsko-Biała	19 217	1 203 150	62.61	11 602	1 030 673	88.84
Biłgoraj	155 691	9 715 506	62.40	111 915	10 154 633	90.74
Bydgoszcz	65 883	4 115 370	62.46	42 595	3 875 254	90.98
Chełm	54 647	3 412 318	62.44	33 260	3 021 389	90.84
Ciechanów	46 542	2 889 617	62.09	25 732	2 321 237	90.21
Częstochowa	50 822	3 166 767	62.31	31 075	2 816 501	90.64
Gdańsk	34 050	2 129 771	62.55	24 153	2 218 777	91.86
Grudziądz	56 051	3 493 831	62.33	38 584	3 505 515	90.85
Jasło	22 406	1 391 345	62.10	12 897	1 162 407	90.13
Jelenia Góra	51 584	3 220 591	62.43	28 707	2 598 695	90.52
Katowice	36 510	2 276 102	62.34	21 683	1 962 036	90.49
Kielce	136 381	8 502 025	62.34	85 851	7 772 931	90.54
Konin	53 641	3 355 363	62.55	29 446	2 705 643	91.88
Koszalin	30 620	1 905 240	62.22	16 528	1 496 612	90.55
Kraków	37 379	2 333 557	62.43	23 352	2 117 249	90.67
Legnica	41 446	2 584 369	62.36	22 583	2 049 206	90.74
Lublin	127 789	7 928 391	62.04	77 839	7 026 688	90.27
Łódź	19 650	1 227 120	62.45	12 122	1 101 086	90.83
Nowy Sącz	18 816	1 172 963	62.34	11 915	1 082 175	90.82
Olsztyn	44 425	2 771 205	62.38	23 260	2 114 059	90.89
Opatów	69 834	4 356 340	62.38	44 022	3 991 302	90.67
Opole	51 549	3 213 556	62.34	26 167	2 372 237	90.66
Ostrołęka	38 411	2 396 728	62.40	22 889	2 076 938	90.74
Ostrów Wlkp.	54 321	3 395 056	62.50	29 513	2 683 055	90.91
Piła	37 561	2 342 886	62.38	23 062	2 096 119	90.89
Płock	45 039	2 832 503	62.89	25 312	2 325 826	91.89
Poznań	44 832	2 824 247	63.00	25 545	2 347 138	91.88
Przeworsk	41 208	2 570 915	62.39	26 229	2 383 026	90.85
Radom	57 534	3 588 668	62.37	39 217	3 561 144	90.81
Radzyń Podlaski	53 058	3 302 442	62.24	31 725	2 871 886	90.52
Rawicz	32 748	2 046 362	62.49	17 398	1 581 459	90.90
Rzeszów	39 958	2 494 307	62.42	22 608	2 057 436	91.00
Siedlce	83 377	5 204 240	62.42	50 027	4 534 470	90.64
Słupsk	22 762	1 419 540	62.36	12 757	1 156 610	90.66
Sulęcín	41 206	2 568 638	62.34	22 215	2 017 944	90.84
Szczecin	49 495	3 081 261	62.25	28 879	2 617 954	90.65
Sztum	25 652	1 600 400	62.39	15 105	1 365 597	90.41
Tarnów	29 640	1 848 667	62.37	17 679	1 601 336	90.58
Tomaszów Maz.	47 658	2 970 644	62.33	29 123	2 640 109	90.65
Wałbrzych	44 579	2 777 015	62.29	25 709	2 330 062	90.63
Warszawa	28 345	1 768 389	62.39	17 609	1 602 754	91.02
Włocławek	46 744	2 920 025	62.47	26 359	2 388 744	90.62
Wrocław	67 237	4 182 925	62.21	34 084	3 082 187	90.43
Zambrów	55 669	3 473 845	62.40	37 443	3 398 134	90.75
Zduńska Wola	49 689	3 114 559	62.68	30 070	2 756 183	91.66
Zielona Góra	52 605	3 278 894	62.33	27 877	2 529 474	90.74
Żyrardów	29 512	1 838 747	62.31	17 651	1 600 664	90.68

**TABLICA 20 Liczba przekazanych gospodarstw rolnych według oddziałów regionalnych KRUS w okresie I-XII 1997 r.**

Oddziały regionalne KRUS	Razem	W tym odpłatnie Agencji Własności Rolnej Skarbu Państwa
1	2	3
OGÓLEM	56 205	246
Augustów	943	1
Białystok	1 737	41
Bielsko-Biała	594	-
Biłgoraj	2 014	-
Bydgoszcz	857	-
Chełm	979	8
Ciechanów	1 498	-
Częstochowa	1 404	-
Gdańsk	513	-
Grudziądz	781	-
Jasło	973	4
Jelenia Góra	183	29
Katowice	1 123	2
Kielce	2 475	7
Konin	1 455	-
Koszalin	435	1
Kraków	1 429	-
Legnica	456	13
Lublin	2 980	-
Łódź	464	-
Nowy Sącz	2 670	-
Olsztyn	851	25
Opatów	1 548	-
Opole	784	3
Ostrołęka	619	-
Ostrów Wlkp.	1 875	-
Piła	323	1
Płock	2 296	-
Poznań	0	-
Przeworsk	1 195	-
Radom	1 789	4
Radzyń Podlaski	1 549	4
Rawicz	726	-
Rzeszów	1 356	14
Siedlce	2 285	-
Słupsk	242	1
Sulęcín	328	7
Szczecin	430	26
Sztum	492	2
Tarnów	2 406	-
Tomaszów Maz.	887	1
Wałbrzych	543	4
Warszawa	1 031	-
Włocławek	1 089	-
ZWrocław	536	18
Zambrów	2 223	-
Zduńska Wola	1 361	2
Zielona Góra	460	28
Żyrardów	1 018	-

TABLICA 21 **Odwolania od decyzji KRUS w IV kwartale 1997 r.**

Odwolania	Pozostałe z poprzedniego okresu	Zarejestrowane w okresie sprawozdawczym	Załatwione przez wydanie decyzji uwzględniającej roszczenia	Przekazane do sądu	Pozostałe na następny kwartał
1	2	3	4	5	6
OGÓŁEM	274	5 876	244	5 591	220
w tym w sprawach:					
świadczeń z tytułu wypadku, choroby i macierzyństwa	26	353	29	317	18
emerytur	25	568	48	521	14
rent	135	3 363	83	3 261	120
nie wydania decyzji w ciągu dwóch miesięcy	–	1	–	1	–
obow. ubezp. i płac. składek	36	602	36	545	37
pozostałych	52	989	48	946	31

TABLICA 22 **Sposób rozstrzygnięcia odwołań od decyzji KRUS przez sądy I instancji w IV kwartale 1997 r.**

Orzeczenia	Liczba wydanych przez sądy orzeczeń	W tym orzeczenia			
		Uwzględniające odwołanie	Oddalające odwołanie	Uchylające decyzję	Umarzające postępowanie
1	2	3	4	5	6
OGÓŁEM	6 061	1 749	4 121	4	187
w tym w sprawach, w których kwestionowane są ustalenia KIZ z liczby ogółem w sprawach:	3 641	1 311	2 291	–	39
świadczeń z tytułu wypadku, choroby i macierzyństwa	313	80	222	–	11
emerytur	664	106	525	2	31
rent	3 454	1 157	2 248	–	49
nie wydania decyzji w ciągu dwóch miesięcy	1	–	1	–	–
obow. ubezp. i płac. składek	705	131	523	2	49
pozostałych	924	275	602	–	47

**TABLICA 23 Liczba płatników składek według oddziałów regionalnych KRUS w IV kwartale 1997 r.**

Oddziały regionalne KRUS	Ogółem		Fundusz składkowy		Fundusz emerytalno-rentowy		Fundusz składkowy i emerytalno-rentowy	
	Razem	W tym czynnych	Razem	W tym czynnych	Razem	W tym czynnych	Razem	W tym czynnych
1	2	3	4	5	6	7	8	9
OGÓLEM	1 542 044	1 025 649	27 975	27 975	826	826	1 513 243	996 848
Augustów	27 881	18 617	245	245	98	98	27 538	18 274
Białystok	43 771	30 039	314	314	28	28	43 429	29 697
Bielsko-Biała	21 511	14 119	1 240	1 240	19	19	20 252	12 860
Biłgoraj	58 471	38 647	645	645	48	48	57 778	37 954
Bydgoszcz	34 664	25 393	339	339	42	42	34 283	25 012
Chełm	20 040	11 592	363	363	7	7	19 670	11 222
Ciechanów	36 826	27 308	239	239	24	24	36 563	27 045
Częstochowa	34 259	21 583	230	230	5	5	34 024	21 348
Gdańsk	24 404	17 815	325	325	10	10	24 069	17 480
Grudziądz	29 580	21 152	200	200	41	41	29 339	20 911
Jasło	20 576	12 599	1 580	1 580	7	7	18 989	11 012
Jelenia Góra	8 581	6 107	57	57	-	-	8 524	6 050
Katowice	24 479	16 307	797	797	5	5	23 677	15 505
Kielce	69 025	45 627	1 055	1 055	7	7	67 963	44 565
Konin	37 321	26 373	586	586	12	12	36 723	25 775
Koszalin	12 692	7 008	43	43	2	2	12 647	6 963
Kraków	32 813	20 634	418	418	1	1	32 394	20 215
Legnica	12 233	9 294	321	321	5	5	11 907	8 968
Lublin	61 521	42 890	2 363	2 363	28	28	59 130	40 499
Łódź	10 759	7 568	121	121	1	1	10 637	7 446
Nowy Sącz	49 858	30 540	5 225	5 225	1	1	44 632	25 314
Olsztyn	21 598	16 101	218	218	3	3	21 377	15 880
Opatów	45 267	29 026	669	669	17	17	44 581	28 340
Opole	30 030	22 749	70	70	5	5	29 955	22 674
Ostrołęka	34 901	23 590	482	482	3	3	34 416	23 105
Ostrów Wlkp.	41 848	31 988	334	334	9	9	41 505	31 645
Piła	14 218	11 124	280	280	17	17	13 921	10 827
Płock	40 614	29 577	213	213	84	84	40 317	29 280
Poznań	27 368	21 042	835	835	3	3	26 530	20 204
Przeworsk	27 020	16 469	66	766	17	17	26 237	15 686
Radom	52 651	36 223	348	348	17	17	52 286	35 858
Radzyń Podlaski	44 032	22 068	586	586	1	1	43 445	21 481
Rawicz	20 359	15 498	310	310	4	4	20 045	15 184
Rzeszów	36 713	20 225	626	626	4	4	36 083	19 595
Siedlce	71 713	42 770	773	773	104	104	70 836	41 893
Słupsk	9 642	6 979	131	131	2	2	9 509	6 846
Sulęcín	11 353	7 970	123	123	5	5	11 225	7 842
Szczecin	21 803	10 520	170	170	18	18	21 615	10 332
Sztum	14 244	10 389	315	315	10	10	13 919	10 064
Tarnów	44 189	27 422	423	423	32	32	43 734	26 967
Tomaszów Maz.	39 010	26 368	823	823	15	15	38 172	25 530
Wałbrzych	11 208	8 086	312	312	1	1	10 895	7 773
Warszawa	19 704	13 853	180	180	2	2	19 522	13 671
Włocławek	34 844	23 296	354	354	16	16	34 474	22 926
Wrocław	26 920	17 136	210	210	22	22	26 688	16 904
Zambrów	43 715	29 272	342	342	2	2	43 371	28 928
Zduńska Wola	37 627	25 869	822	822	17	17	36 788	25 030
Zielona Góra	11 259	7 718	179	179	1	1	11 079	7 538
Żyrardów	36 929	21 109	375	375	4	4	36 550	20 730

**TABLICA 24 Liczba ubezpieczonych według oddziałów regionalnych KRUS w IV kwartale 1997 r.**

Oddziały regionalne KRUS	Ogółem	Fundusz składkowy	Fundusz emerytalno- rentowy	Fundusz składkowy i emerytalno- rentowy
1	2	3	4	5
OGÓLEM	1 418 116	49 948	873	1 367 295
Augustów	28 423	580	107	27 736
Białystok	43 589	679	28	42 882
Bielsko-Biała	15 400	1 386	20	13 994
Biłgoraj	51 569	1 144	48	50 377
Bydgoszcz	38 629	1 074	45	37 510
Chełm	14 895	617	7	14 271
Ciechanów	39 248	513	25	38 710
Częstochowa	28 114	359	5	27 750
Gdańsk	26 048	654	10	25 384
Grudziądz	32 402	561	43	31 798
Jasło	14 502	1 821	9	12 672
Jelenia Góra	8 239	96	-	8 143
Katowice	19 000	984	6	18 010
Kielce	60 699	1 717	8	58 974
Konin	37 291	1 235	12	36 044
Koszalin	10 071	96	2	9 973
Kraków	26 415	668	1	25 746
Legnica	12 928	631	5	12 292
Lublin	56 529	3 839	33	52 657
Łódź	10 809	242	1	10 566
Nowy Sącz	39 769	8 530	1	31 238
Olsztyn	23 929	611	4	23 314
Opatów	37 232	928	18	36 286
Opole	33 525	192	5	33 328
Ostrołęka	33 021	997	3	32 021
Ostrów Wlkp.	46 778	726	9	46 043
Piła	16 902	874	18	16 010
Płock	44 767	413	86	44 268
Poznań	32 963	2 502	3	30 458
Przeworsk	20 176	1 061	18	19 097
Radom	51 262	557	19	50 686
Radzyń Podlaski	30 088	1 266	1	28 821
Rawicz	23 192	847	4	22 341
Rzeszów	23 622	776	4	22 842
Siedlce	56 403	1 286	111	55 006
Słupsk	10 207	274	2	9 931
Sulęcín	11 230	274	5	10 951
Szczecin	15 415	387	19	15 009
Sztum	15 455	854	12	14 589
Tarnów	33 786	579	32	33 175
Tomaszów Maz.	34 966	1 262	15	33 689
Wałbrzych	11 060	584	1	10 475
Warszawa	19 774	340	3	19 431
Włocławek	34 193	998	16	33 179
Wrocław	24 050	408	23	23 619
Zambrów	45 364	850	2	44 512
Zduńska Wola	35 083	1 571	19	33 493
Zielona Góra	10 324	345	1	9 978
Żyrardów	28 780	760	4	28 016

TABLICA 25 Przepis i wpływ z tytułu składek na ubezpieczenie społeczne rolników według oddziałów regionalnych KRUS w III kwartale 1997 r. (kwoty w złotych)

Oddziały regionalne KRUS	Przepis			Wpływ			Wskaźnik ściągalności %
	Ogółem	FS	FER	Ogółem	FS	FER	
1	2	3	4	5	6	7	8
OGÓLEM	237 957 926	75 345 393	162 612 534	230 378 410	72 867 166	157 511 243	96.8
Augustów	4 965 791	1 563 557	3 402 234	4 819 798	1 516 644	3 303 154	97.1
Białystok	7 568 566	2 372 545	5 196 022	7 401 318	2 324 024	5 077 294	97.8
Bielsko-Biała	2 423 075	775 469	1 647 606	2 377 253	761 459	1 615 794	98.1
Biłgoraj	8 719 526	2 760 088	5 959 438	9 020 036	2 861 393	6 158 643	03.4
Bydgoszcz	6 692 188	2 104 684	4 587 504	6 588 185	2 065 187	4 522 998	98.4
Chełm	2 743 530	874 649	1 868 881	2 707 558	859 116	1 848 442	98.7
Ciechanów	6 989 809	2 194 648	4 795 160	6 794 076	2 127 017	4 667 058	97.2
Częstochowa	4 742 368	1 495 272	3 247 096	4 692 437	1 479 925	3 212 512	98.9
Gdańsk	4 466 084	1 405 002	3 061 082	4 525 903	1 416 466	3 109 437	101.3
Grudziądz	5 490 431	1 723 454	3 766 977	5 475 000	1 715 042	3 759 958	99.7
Jasło	2 418 094	779 649	1 638 445	2 414 435	779 028	1 635 407	99.8
Jelenia Góra	1 379 429	431 441	947 988	1 350 785	420 967	929 818	97.9
Katowice	3 105 797	985 363	2 120 434	2 991 978	949 924	2 042 055	96.3
Kielce	10 173 954	3 219 879	6 954 075	9 285 289	2 934 023	6 351 267	91.3
Konin	6 198 297	1 961 933	4 236 364	5 759 532	1 830 914	3 928 618	92.9
Koszalin	1 804 758	564 416	1 240 343	1 661 274	515 816	1 145 457	92.0
Kraków	4 428 521	1 397 061	3 031 461	4 253 620	1 334 277	2 919 343	96.1
Legnica	1 966 772	623 990	1 342 782	1 944 985	619 165	1 325 820	98.9
Lublin	9 476 516	3 017 020	6 459 496	8 833 556	2 819 990	6 013 567	93.2
Łódź	1 776 574	560 328	1 216 246	1 713 743	540 580	1 173 163	96.5
Nowy Sącz	5 533 872	1 977 718	3 556 154	5 409 954	1 941 247	3 468 707	97.8
Olsztyn	4 194 297	1 318 333	2 875 964	4 037 890	1 262 242	2 775 647	96.3
Opatów	6 383 136	2 018 684	4 364 451	6 085 209	1 924 365	4 160 844	95.3
Opole	5 528 006	1 730 442	3 797 564	5 386 883	1 683 762	3 703 121	97.4
Ostrołęka	5 674 632	1 793 149	3 881 483	5 630 936	1 773 578	3 857 358	99.2
Ostrów Wlkp.	6 828 145	2 150 211	4 677 934	6 604 981	2 078 394	4 526 587	96.7
Piła	2 733 979	862 162	1 871 818	2 621 878	822 960	1 798 918	95.9
Płock	7 586 990	2 378 253	5 208 737	7 337 926	2 304 149	5 033 777	96.7
Poznań	5 243 902	1 676 151	3 567 751	5 267 784	1 678 176	3 589 608	100.5
Przeworsk	3 548 135	1 124 434	2 423 701	3 463 158	1 098 598	2 364 560	97.6
Radom	8 780 074	2 751 389	6 028 685	8 126 085	2 542 322	5 583 763	92.6
Radzyń Podlaski	5 013 268	1 586 799	3 426 469	4 724 821	1 493 485	3 231 336	94.2
Rawicz	3 794 929	1 194 372	2 600 557	3 739 380	1 172 778	2 566 602	98.5
Rzeszów	4 746 408	1 505 454	3 240 954	4 117 291	1 307 574	2 809 717	86.7
Siedlce	10 059 817	3 167 418	6 892 399	9 924 531	3 117 245	6 807 286	98.7
Słupsk	1 753 859	553 487	1 200 372	1 652 736	520 312	1 132 423	94.2
Sulęcín	1 865 842	589 911	1 275 930	1 738 516	547 579	1 190 937	93.2
Szczecin	2 697 467	848 686	1 848 781	2 645 733	829 000	1 816 733	98.1
Sztum	2 762 161	878 842	1 883 319	2 733 402	868 170	1 865 232	99.0
Tarnów	5 494 864	1 732 720	3 762 144	5 256 955	1 659 118	3 597 836	95.7
Tomaszów Maz.	6 115 026	1 935 858	4 179 168	5 784 209	1 833 346	3 950 864	94.6
Wałbrzych	1 658 843	528 302	1 130 541	1 652 601	523 293	1 129 308	99.6
Warszawa	3 420 069	1 078 694	2 341 376	3 421 226	1 083 065	2 338 161	100.0
Włocławek	5 842 627	1 840 807	4 001 820	5 460 044	1 713 752	3 746 292	93.5
Wrocław	3 768 512	1 193 729	2 574 782	3 734 293	1 184 505	2 549 788	99.1
Zambrów	7 712 994	2 423 367	5 289 627	7 837 526	2 456 295	5 381 231	101.6
Zduńska Wola	4 929 858	1 562 824	3 367 035	4 878 757	1 536 702	3 342 055	99.0
Zielona Góra	1 712 863	541 492	1 171 371	1 659 869	524 091	1 135 778	96.9
Zyrardów	5 043 271	1 591 257	3 452 013	4 833 075	1 516 106	3 316 969	95.8

**TABLICA 26 Wypadki przy pracy rolniczej według oddziałów regionalnych KRUS w okresie I-XII 1997 r.**

Oddziały regionalne KRUS	Liczba wypadków zgłoszonych do KRUS	Liczba decyzji przyznających świadczenia	Liczba decyzji odmawiających świadczenia z powodu:	
			rażącego niedbalstwa, nietrzeźwości, umyślnego spowodowania wypadku	braku stałego lub długotrwałego uszczerbku na zdrowiu
1	2	3	4	5
OGÓLEM	60 293	41 560	1 131	10 929
Augustów	1 568	999	24	355
Białystok	2 081	1 229	40	420
Bielsko-Biała	693	515	7	80
Bilgoraj	2 813	1 871	80	319
Bydgoszcz	1 374	987	12	276
Chełm	1 023	611	11	138
Ciechanów	1 407	981	30	283
Częstochowa	643	395	8	155
Gdańsk	622	508	8	47
Grudziądz	1 406	955	71	268
Jasło	782	525	8	169
Jelenia Góra	287	200	7	25
Katowice	668	441	10	144
Kielce	2 743	1 932	30	426
Konin	1 034	582	43	181
Koszalin	324	221	-	49
Kraków	889	697	6	105
Legnica	640	443	3	107
Lublin	3 286	2 399	39	465
Łódź	300	216	7	64
Nowy Sącz	1 640	1 112	33	193
Olsztyn	1 160	838	36	213
Opatów	1 864	1 318	20	317
Opole	1 029	646	6	296
Ostrołęka	1 062	634	100	235
Ostrów Wlkp.	1 903	1 254	40	410
Piła	717	471	2	180
Płock	1 561	1 140	50	284
Poznań	1 105	787	9	156
Przeworsk	1 206	729	31	303
Radom	1 344	858	32	198
Radzyń Podlaski	1 930	1 440	55	281
Rawicz	939	624	9	204
Rzeszów	1 357	920	5	503
Siedlce	2 730	1 850	43	632
Słupsk	527	420	3	102
Sulęcín	365	294	2	35
Szczecin	290	237	15	23
Sztum	599	482	3	65
Tarnów	945	668	15	175
Tomaszów Maz.	1 359	981	45	227
Wałbrzych	603	368	16	108
Warszawa	447	315	10	24
Włocławek	1 905	1 443	24	236
Wrocław	721	463	15	179
Zambrów	3 309	2 490	20	491
Zduńska Wola	1 708	1 011	16	352
Zielona Góra	247	193	5	30
Żyrardów	1 138	867	27	401

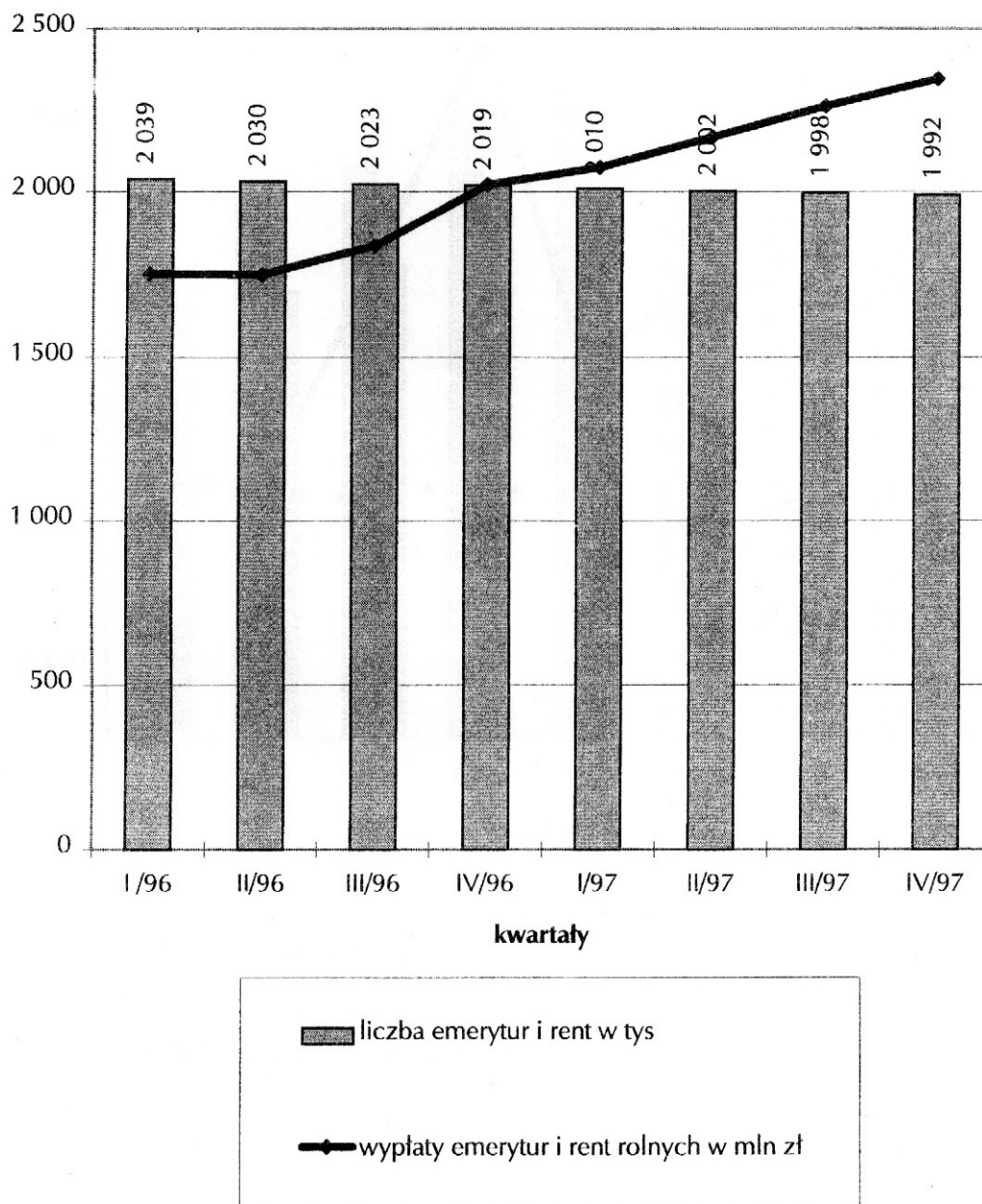


**TABLICA 27 Wypadki związane z przyznaniem jednorazowego odszkodowania według oddziałów regionalnych KRUS w okresie I-XII 1997 r.**

Oddziały regionalne KRUS	Liczba wypadków		Liczba wypadków ogółem według rodzajów zdarzeń						
	Ogółem	W tym śmiertelnych	Upadek osób	Upadek przedmiotów	Uderzenie, przejechanie przez środek transportu	Pochwycenie, uderzenie przez części ruchome maszyn i urządzeń	Uderzenie przygniecenie, pogryzienie przez zwierzęta	Pozostałe	Liczba wypadków na 1 000 ubezpieczonych
1	2	3	4	5	6	7	8	9	10
OGÓLEM	41 560	334	20 984	2 348	1 040	5 482	4 453	7 253	29
Augustów	999	9	470	53	19	119	167	171	35
Białystok	1 229	15	624	61	26	146	162	210	28
Bielsko-Biała	515	1	276	31	13	47	56	92	33
Biłgoraj	1 871	18	954	114	40	223	189	351	36
Bydgoszcz	987	6	443	37	18	221	126	142	26
Chełm	611	3	300	47	5	61	66	132	41
Ciechanów	981	17	515	45	21	158	86	156	25
Częstochowa	395	4	218	23	14	50	37	53	14
Gdańsk	508	2	230	31	15	113	46	73	20
Grudziądz	955	15	494	51	33	85	108	184	29
Jasło	525	-	311	23	7	32	45	107	36
Jelenia Góra	200	-	101	25	1	22	13	38	24
Katowice	441	2	196	26	7	45	48	119	23
Kielce	1 932	20	1 121	54	40	261	175	281	32
Konin	582	2	258	63	30	99	56	76	16
Koszalin	221	1	111	9	8	19	17	57	22
Kraków	697	5	378	26	19	98	40	136	26
Legnica	443	3	223	40	21	36	43	80	34
Lublin	2 399	14	1 245	140	48	296	281	389	42
Łódź	216	3	102	7	7	23	27	50	20
Nowy Sącz	1 112	4	561	61	19	168	125	178	28
Olsztyn	838	8	407	57	18	60	109	187	35
Opatów	1 318	7	736	36	32	160	144	210	35
Opole	646	6	315	21	16	113	57	124	15
Ostrołęka	634	4	276	38	11	104	87	118	19
Ostrów Wlkp.	1 254	12	572	96	31	176	139	240	27
Piła	471	5	228	30	3	37	37	136	28
Płock	1 140	19	553	50	50	173	102	212	25
Poznań	787	7	351	47	33	86	109	161	24
Przeworsk	729	1	409	29	15	92	62	122	36
Radom	858	19	427	42	31	152	80	126	17
Radzyń Podlaski	1 440	4	688	158	33	153	170	238	48
Rawicz	624	7	260	73	22	106	63	100	27
Rzeszów	920	2	543	31	12	132	89	113	39
Siedlce	1 850	7	1 014	115	37	186	177	321	33
Słupsk	420	4	218	33	17	54	40	58	41
Sulęcín	294	3	149	11	9	19	21	85	26
Szczecin	237	5	116	10	8	19	20	64	15
Sztum	482	3	228	29	11	92	43	79	31
Tarnów	668	5	321	28	21	112	68	118	20
Tomaszów Maz.	981	11	507	47	27	148	91	161	28
Wałbrzych	368	2	201	39	5	26	27	70	33
Warszawa	315	3	191	6	19	47	14	38	16
Włocławek	1 443	12	733	88	59	208	180	175	42
Wrocław	463	7	218	34	14	32	51	114	19
Zambrów	2 490	16	1 216	135	46	301	358	434	55
Zduńska Wola	1 011	5	510	59	20	164	105	153	29
Zielona Góra	193	2	83	6	2	40	17	45	19
Żyrardów	867	4	383	33	27	168	80	176	30

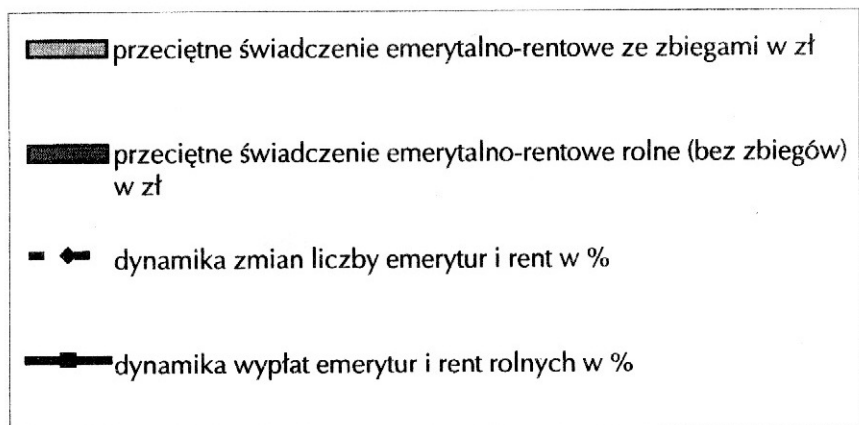
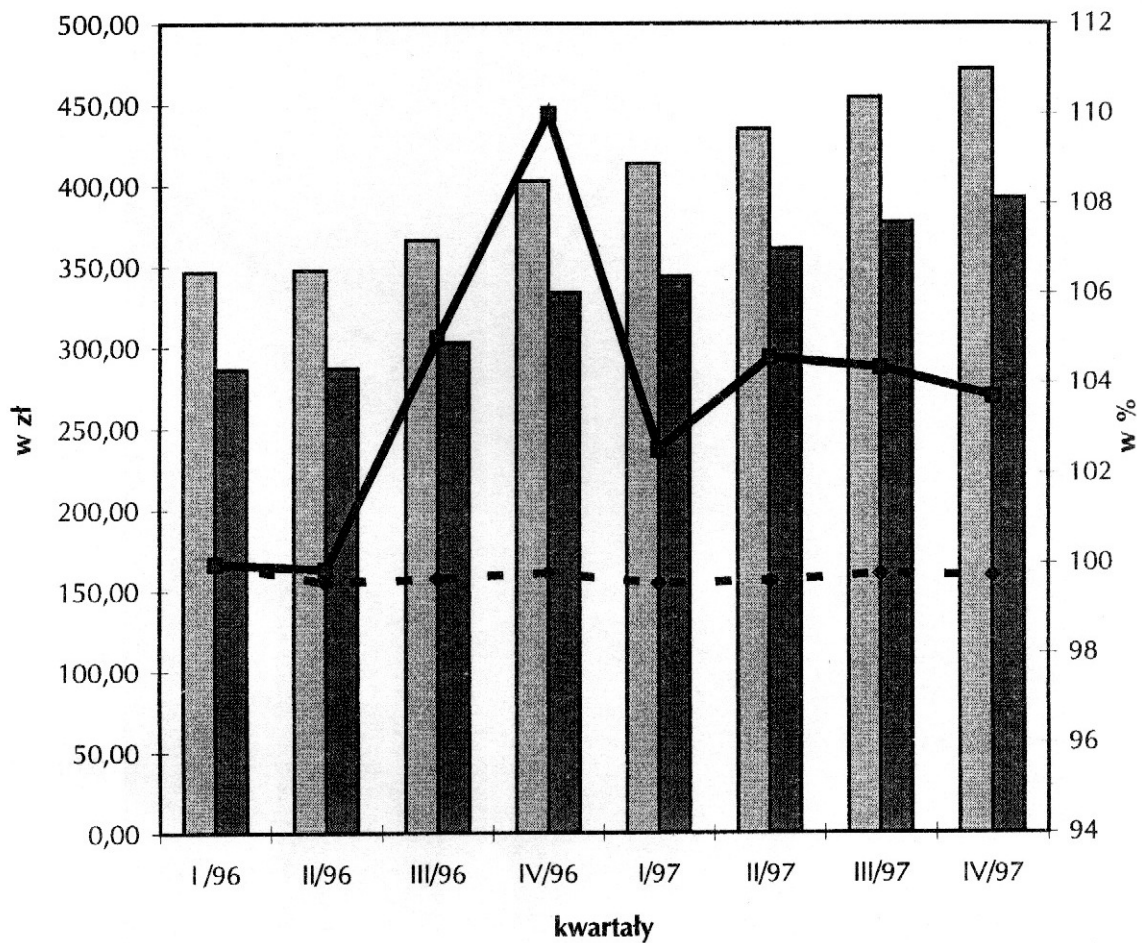


**Liczba i wypłaty emerytur i rent rolnych  
w okresie I kw. 1996 r. – IV kw. 1997 r.**



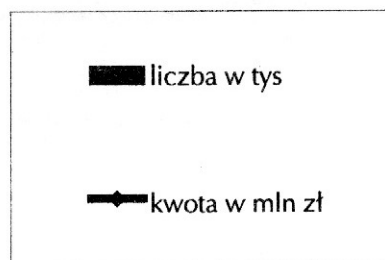
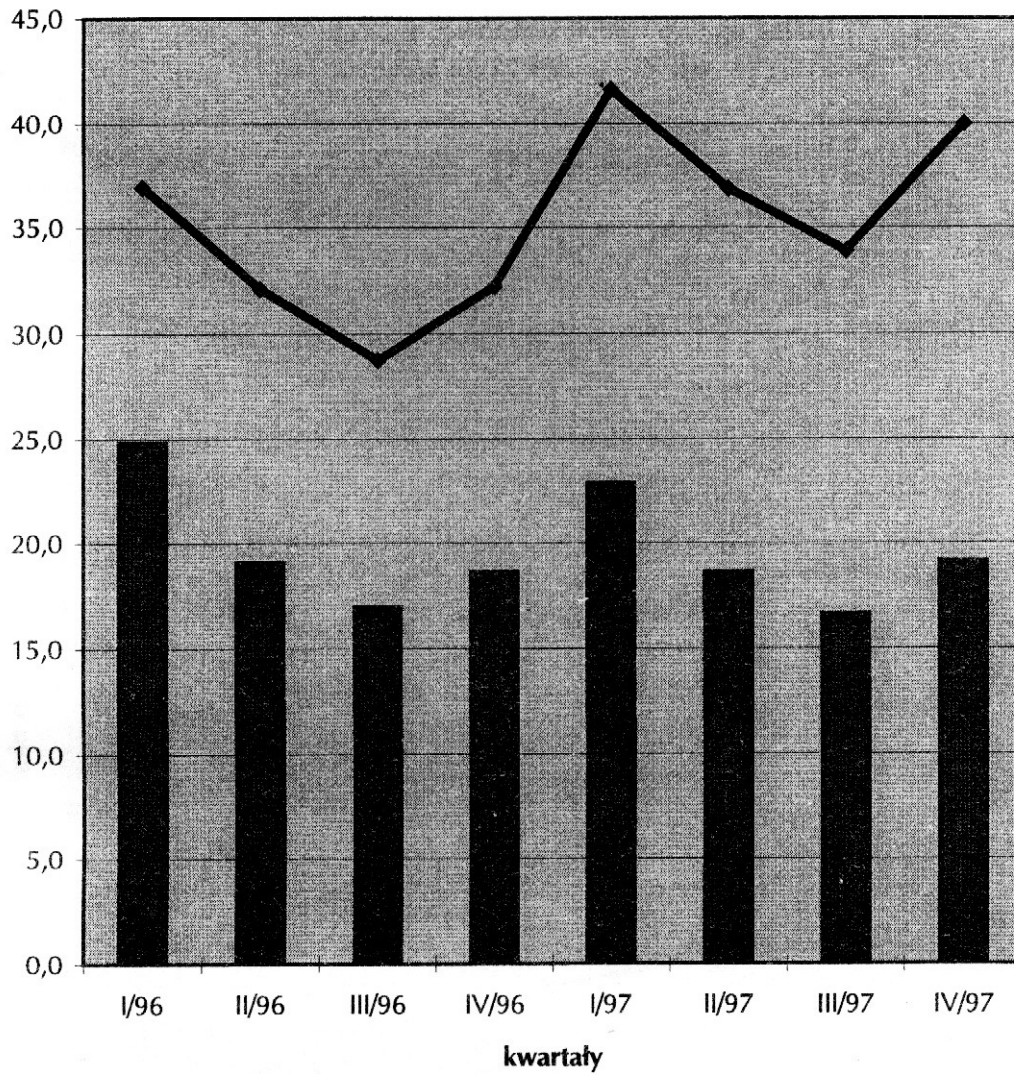


**Przeciętne świadczenie emerytalno-rentowe  
oraz dynamika zmian liczby i wypłat emerytur i rent**



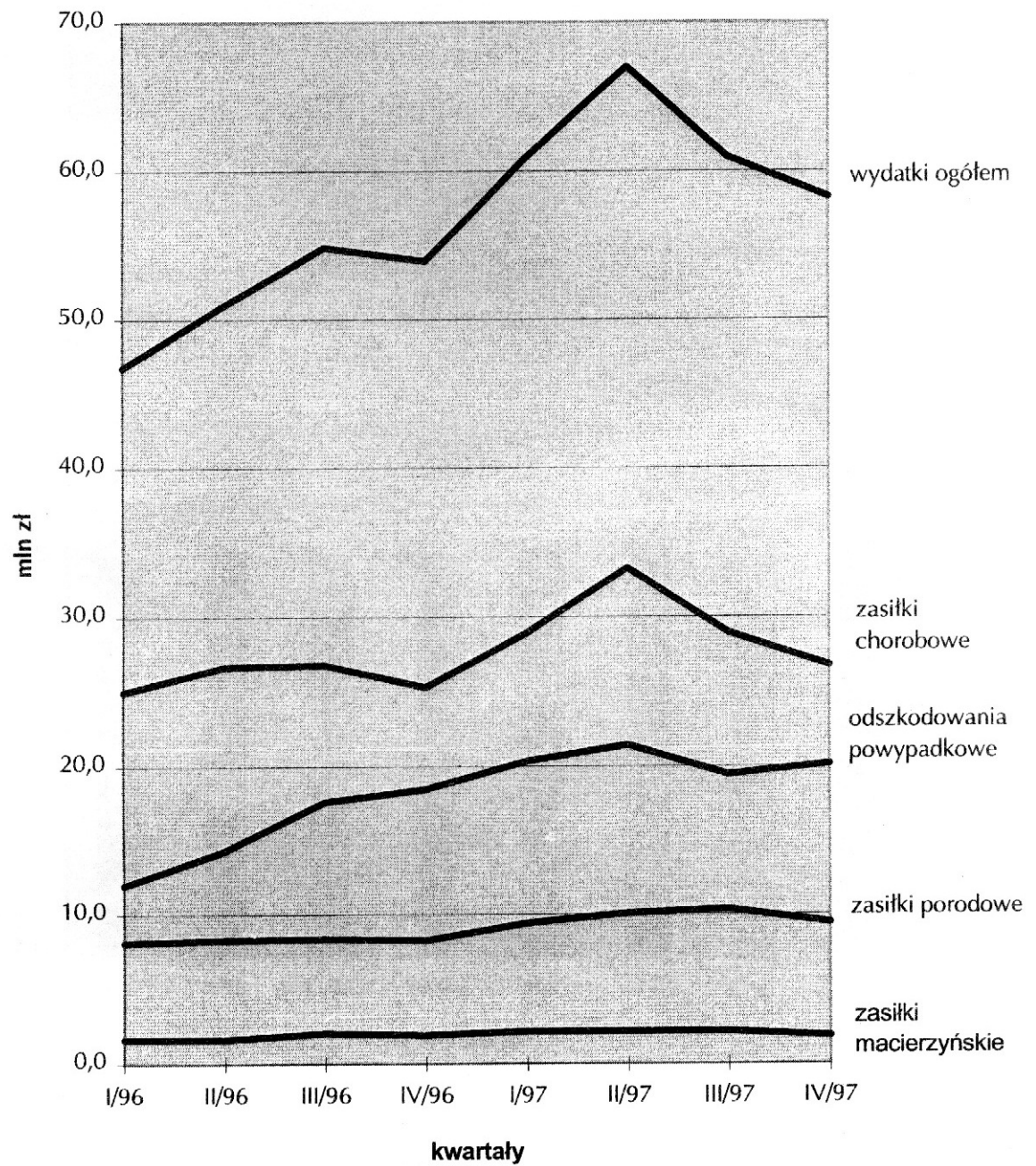


Zasiłki pogrzebowe w okresie I kw. 1996 r. – IV kw. 1997 r.





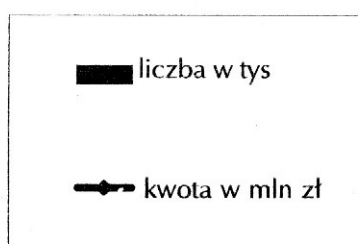
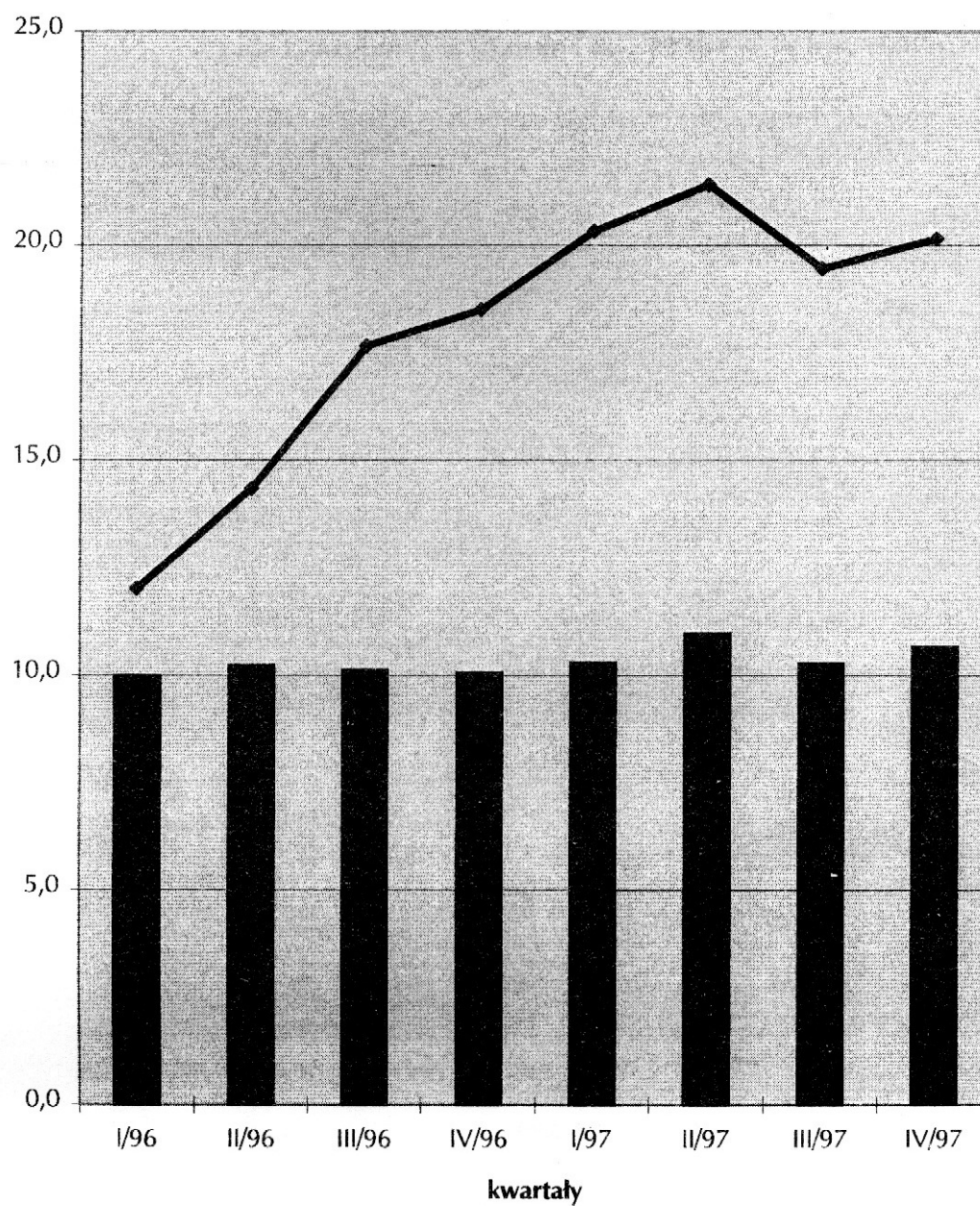
**Wydatki z Funduszu Składowego KRUS  
w okresie I kw. 1996 r. – IV kw. 1997 r.**





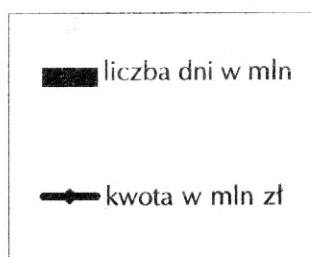
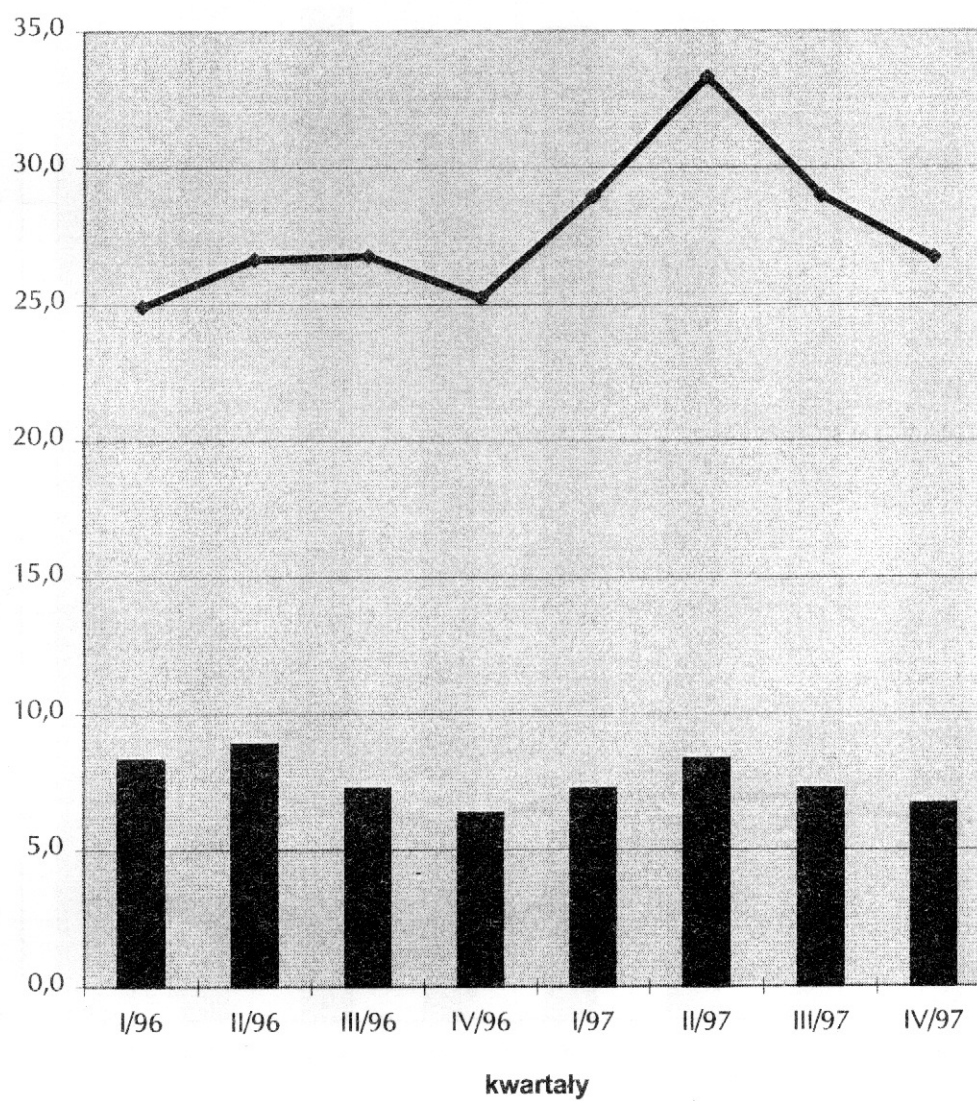


**Odszkodowania powypadkowe  
w okresie I kw. 1996 r. – IV kw. 1997 r.**



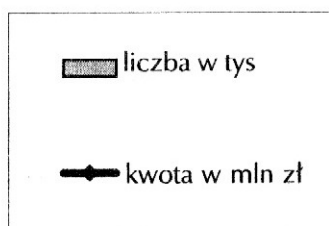
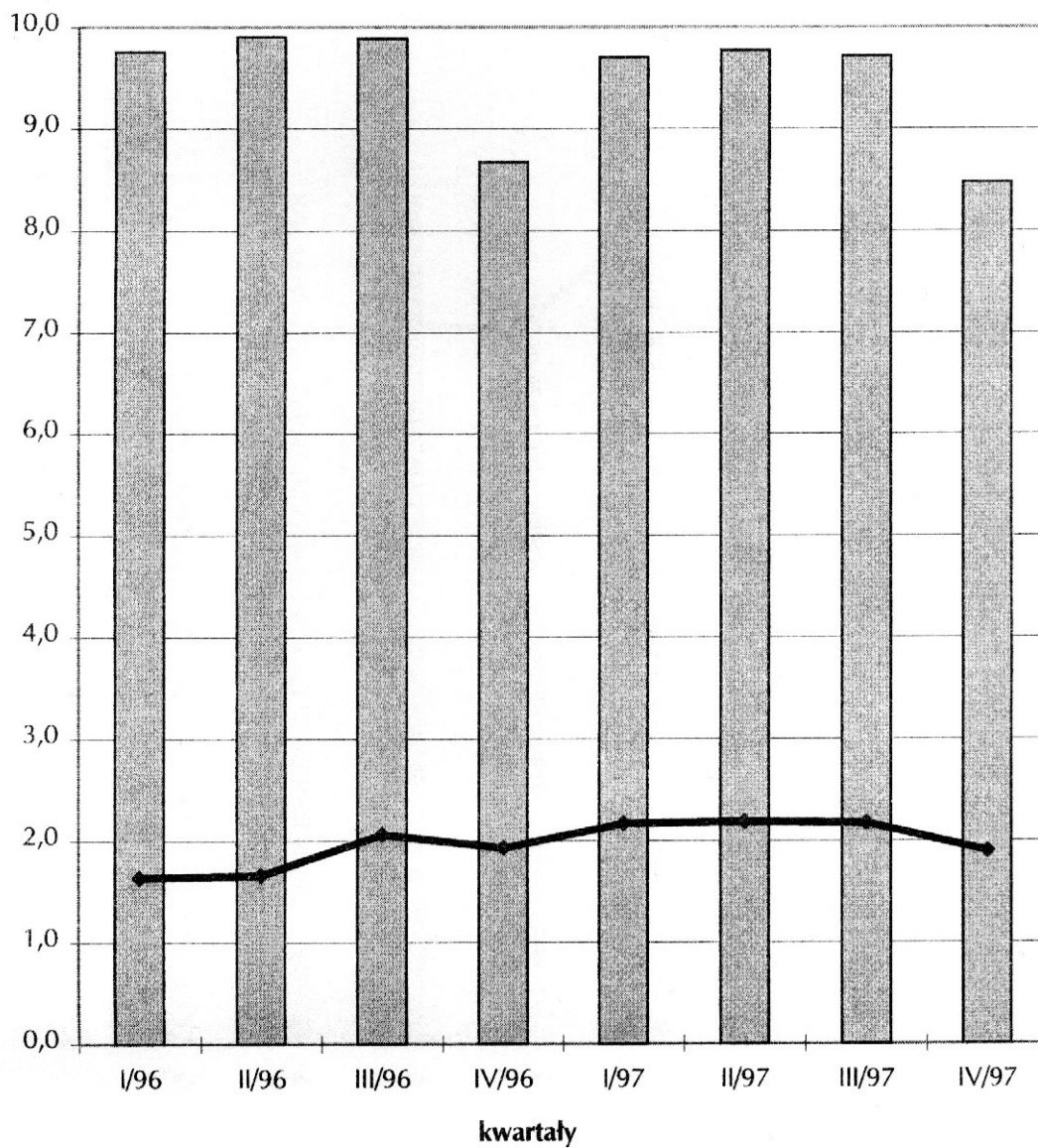


Zasiłki chorobowe w okresie I kw. 1996 r. – IV kw. 1997 r.



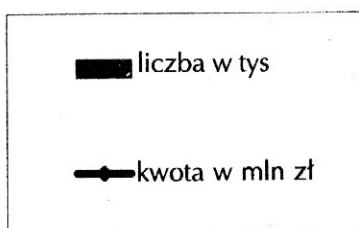
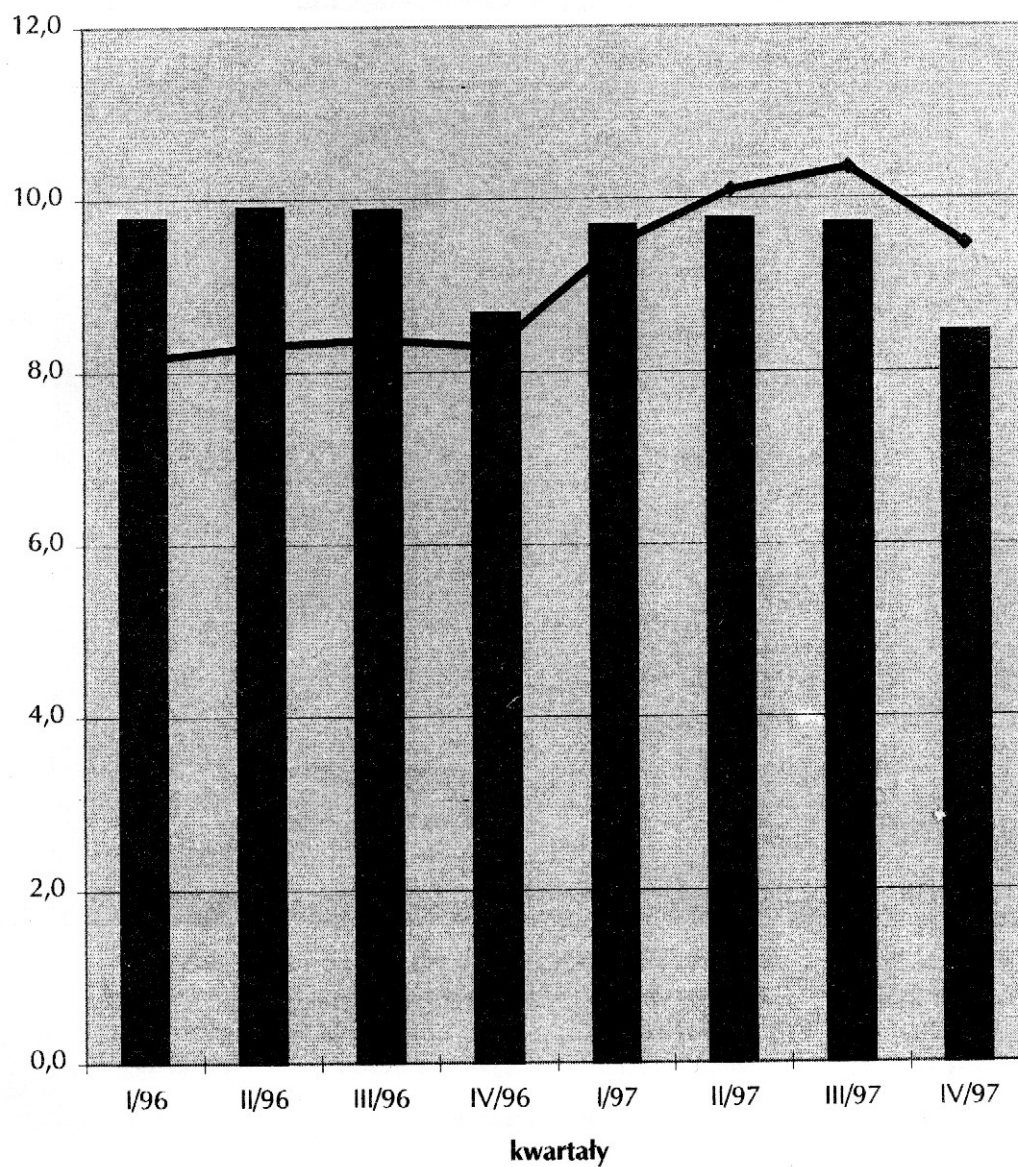


**Zasiłki macierzyńskie  
w okresie I kw. 1996 r. – IV kw. 1997 r.**





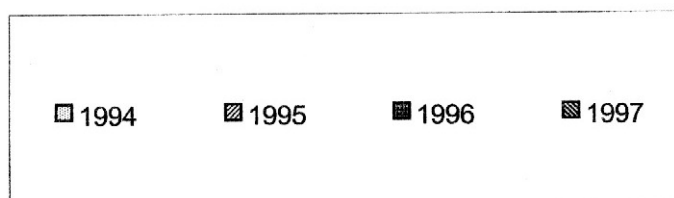
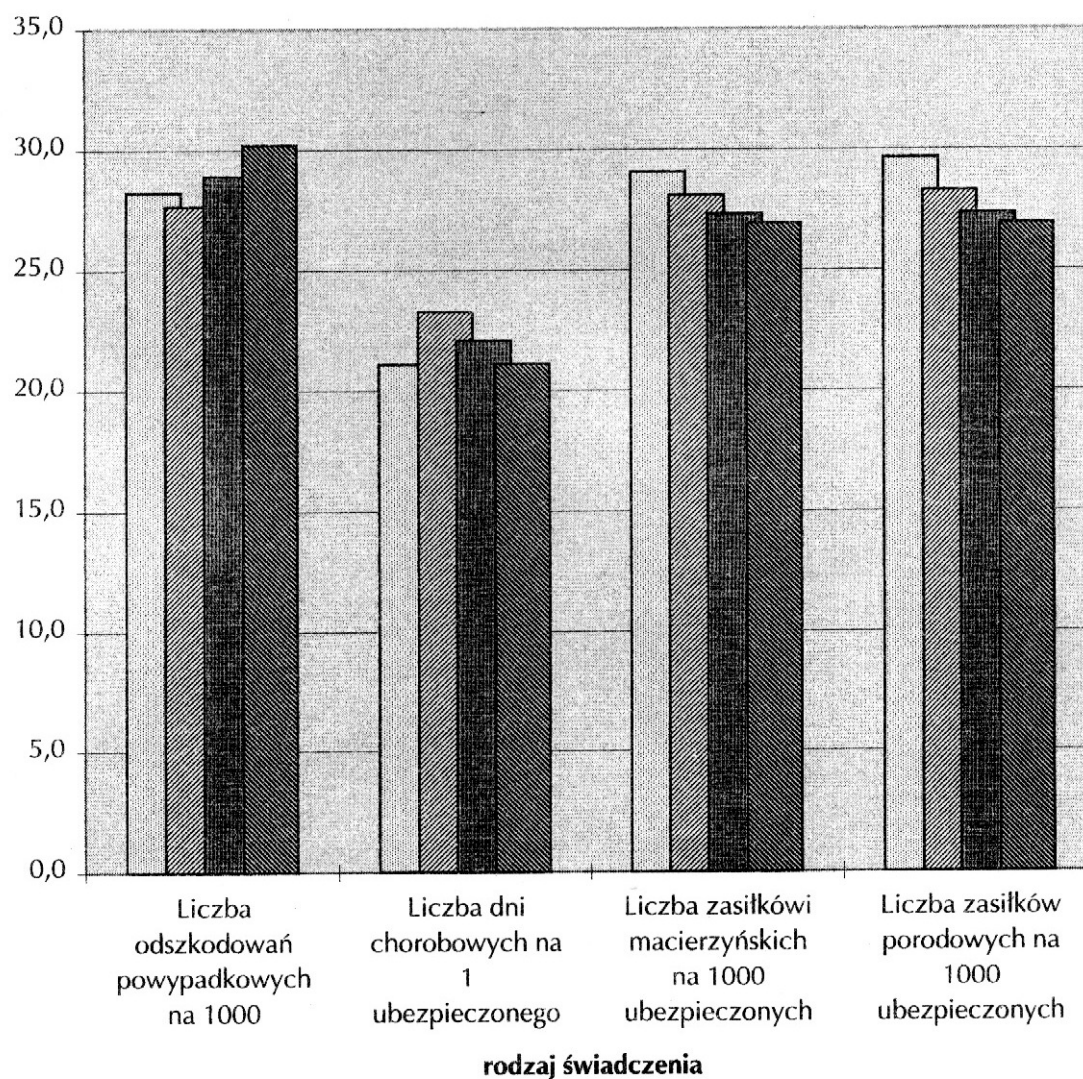
Zasiłki porodowe w okresie I kw. 1996 r. – IV kw. 1997 r.







**Liczba świadczeń finansowych z Funduszu Składkowego w stosunku do liczby ubezpieczonych w latach 1994-1997**



Wzrost: 180 cm  
Ciężar ciała: 80 kg

