

RYNEK MIĘSA

W dniach 16–22.09.2024 r. (dane ZSRIR MRiRW) **podrożał** żywiec wieprzowy (do 7,10 zł/kg), wołowy (do 10,06 zł/kg) oraz kaczki brojlery (do 5,60 zł/kg). **Spadek** cen odnotowano w przypadku indyków (do 6,60 zł/kg) i gęsi (do 11,36 zł/kg), a cena kurcząt brojlerów nie uległa zmianie (5,22 zł/kg).

Wzrost krajowych cen sprzedaży półtuszy wieprzowych (do 10,46 zł/kg), ćwierćtuszy wołowych z buhajków do 2 lat (do 20,83 zł/kg) oraz tuszek kurcząt (do 9,46 zł/kg), przy **spadku cen** tuszek indyków (do 13,79 zł/kg).

Spadek dostaw żywca rzeźnego do skupu w sierpniu br. o 3% m/m.

Większa (o 3,5% r/r) podaż żywca rzeźnego do skupu w okresie ośmiu miesięcy 2024 r., przede wszystkim z powodu wzrostu (o 9%) dostaw żywca drobiowego.

TENDENCJE CENOWE

w dniach 16–22 września 2024 r.

Ceny zakupu żywca wieprzowego

W Polsce w trzecim tygodniu września 2024 r. kontynuowany był wzrost cen skupu żywca wieprzowego. W dniach 16–22.09.2024 r. zakłady mięsne monitorowane w ramach Zintegrowanego Systemu Rolniczej Informacji Rynkowej MRiRW kupowały **świnie rzeźne** przeciętnie po **7,10 zł/kg**, o 1% drożej niż w poprzednim tygodniu. Cena tego żywca była o 3% wyższa niż przed miesiącem, ale o 13% niższa niż w analogicznym okresie 2023 r.

Ceny zbytu mięsa wieprzowego

Na rynku krajowym w trzecim tygodniu września br. zakłady mięsne sprzedawały **półtusze wieprzowe** średnio po **10,46 zł/kg**, o 2% drożej niż tydzień wcześniej oraz o 4% drożej niż przed miesiącem. Jednocześnie półtusze wieprzowe były o 12% tańsze niż przed rokiem.

Ceny zakupu żywca wołowego

W ciągu tygodnia ceny **żywca wołowego** w Polsce nieznacznie (o 2 gr/kg) wzrosły do **10,06 zł/kg**. Bydło rzeźne było również o 1% droższe niż przed miesiącem i o 3% droższe niż rok wcześniej.

Ceny zbytu mięsa wołowego

W trzecim tygodniu września br. **ćwierćtusze wołowe kompensowane z buhajków do 2 lat** zbywano średnio po **20,83 zł/kg**, o blisko 1% drożej niż w poprzednim tygodniu oraz przed miesiącem. Cena tego asortymentu wołowego

Towar	Cena bez VAT	Zmiana tygodniowa
Ceny wg ZSRIR (MRiRW)		16–22.09.2024 r.
w skupie		zł/kg
żywiec wieprzowy	7,10	↑
żywiec wołowy	10,06	↑
kurczęta typu brojler	5,22	↔
indyki	6,60	↓
gęsi tuczone	11,36	↓
kaczki typu brojler	5,60	↑
w zbycie		zł/kg
półtusze wieprzowe	10,46	↑
ćwierćtusze wołowe	20,83	↑
tuszki kurcząt „65%”	9,46	↑
tuszki indyków „73%”	13,79	↓

była również o 2% wyższa niż w analogicznym okresie 2023 r.

Ceny zakupu żywca drobiowego

W dniach 16–22.09.2024 r. w zakładach drobiarskich objętych monitoringiem ZSRIR MRiRW za **kurczęta brojlery**, podobnie jak przed tygodniem, dostawcy uzyskiwali **5,22 zł/kg**, o 1% mniej niż przed miesiącem. W dniach 16–22.09.2024 r. indyki skupowano przeciętnie po **6,60 zł/kg**, o 3 gr/kg taniej niż w poprzednim tygodniu i o 2 gr/kg taniej niż przed miesiącem. Cena **kaczek brojlerów**, tak jak przed miesiącem, wyniosła średnio **5,60 zł/kg** wobec 5,59 zł/kg tydzień wcześniej. Za **gęsi tuczone** płacono przeciętnie **11,36 zł/kg**, o 1% mniej niż w poprzednim tygodniu, ale o 0,5% więcej niż przed miesiącem. W odniesieniu do notowań sprzed roku kaczki brojlery były tańsze – o 21%, a gęsi – o 28%. W tym czasie ceny indyków były droższe o 10%, a ceny kurcząt brojlerów były zbliżone.

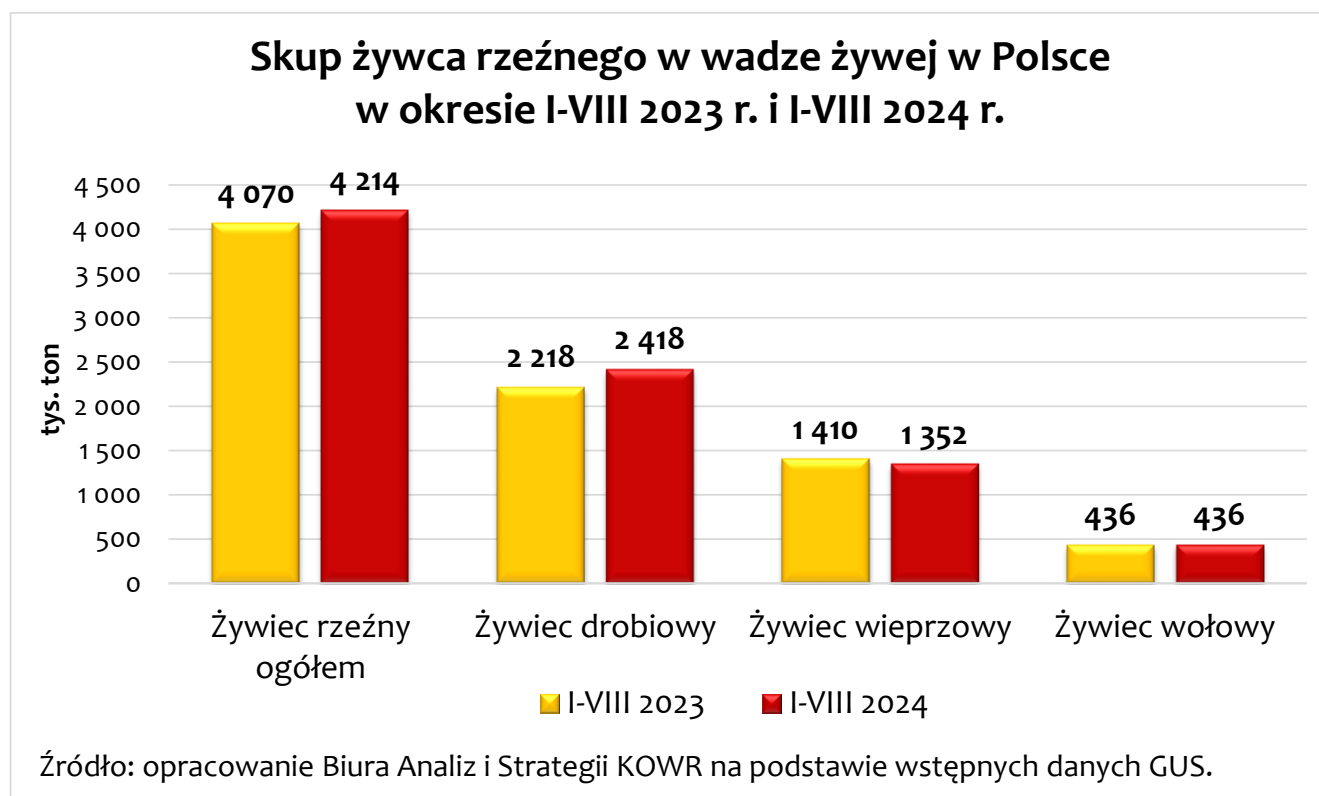
Ceny zbytu mięsa drobiowego

W trzecim tygodniu września br. w zakładach drobiarskich **tuszki kurcząt patroszonych** zbywano średnio po **9,46 zł/kg**, o 13% drożej niż w poprzednim tygodniu oraz o 8% drożej niż przed miesiącem. Cena **tuszek indyków** w ciągu tygodnia wyniosła **13,79 zł/kg** i była o około 1% niższa niż tydzień i miesiąc wcześniej. W odniesieniu do analogicznego okresu 2023 r. tuszki kurcząt patroszonych były droższe o 14%, a tuszki indyków – o 3%.

SKUP ŻYWCA RZEŻNEGO W POLSCE¹

W sierpniu 2024 r. (dane GUS) odnotowano spadek dostaw żywca rzeźnego do podmiotów skupujących. Skup żywca drobiowego zmniejszył się w stosunku do lipca br. o 3%, do 275 tys. ton. Żywca wieprzowego skupiono 132 tys. ton, o 4,5% mniej niż w poprzednim miesiącu, a skup bydła rzeźnego wyniósł 31 tys. ton i był o 8% mniejszy niż w lipcu br.

Według danych meldunkowych GUS (skorygowanych o dane sprawozdawcze za pierwsze półrocze 2024 r.) w okresie styczeń–sierpień 2024 r. do krajowych podmiotów skupujących dostarczono ponad 4,2 mln ton żywca rzeźnego, o 3,5% więcej niż przed rokiem. Skup żywca drobiowego, w porównaniu z analogicznym okresem 2023 r., zwiększył się o 9%, do ponad 2,4 mln ton i stanowił 58% wolumenu dostaw. Żywca wieprzowego skupiono 1,35 mln ton (32% wolumenu skupu ogółem), o 4% mniej niż przed rokiem, a dostawy żywca wołowego, podobnie jak przed rokiem wyniosły 436 tys. ton (10% udział w skupie).



¹ Biuletyn Statystyczny nr 8/2024, GUS, 24.09.2024 r.

Średnie ceny netto zakupu żywca wieprzowego i wołowego oraz zbytu półtuszy wieprzowych i ćwierćtuszy wołowych (według ZSRIR MRiRW)

Tydzień	Ceny zakupu						Ceny zbytu			
	trzoda chlewna			bydło			półtusze wieprzowe		ćwierćtusze wołowe kompensowane*	
	za masę poubojową schłodzoną w zł/100 kg	tygodniowa zmiana w %	w przeliczeniu na żywca w zł/kg	za masę poubojową schłodzoną w zł/100 kg	tygodniowa zmiana w %	w przeliczeniu na żywca w zł/kg	zł/kg	tygodniowa zmiana w %	zł/kg	tygodniowa zmiana w %
29.07-04.08.24	926,7	0,4	7,09	1970,4	0,1	10,01	10,29	-0,5	20,61	0,1
05-11.08.24	920,7	-0,6	7,04	1963,3	-0,4	9,97	10,34	0,4	-	-
12-18.08.24	897,5	-2,5	6,86	1961,6	-0,1	9,96	10,12	-2,1	20,63	-
19-25.08.24	897,8	0,0	6,87	1964,8	0,2	9,98	10,05	-0,7	20,68	0,2
26.08-01.09.24	897,8	0,0	6,87	1954,3	-0,5	9,92	10,06	0,1	20,47	-1,0
02-08.09.24	902,7	0,5	6,90	1969,1	0,8	10,00	10,06	0,0	20,66	1,0
09-15.09.24	918,3	1,7	7,02	1977,2	0,4	10,04	10,25	1,9	20,71	0,2
16-22.09.24	927,9	1,0	7,10	1981,0	0,2	10,06	10,46	2,0	20,83	0,6
Miesięczna zmiana ceny w %	x	3,4	x	x	0,8	x	x	4,1	x	0,7
Roczna zmiana ceny w %	x	-13,4	x	x	3,2	x	x	-12,1	x	2,3

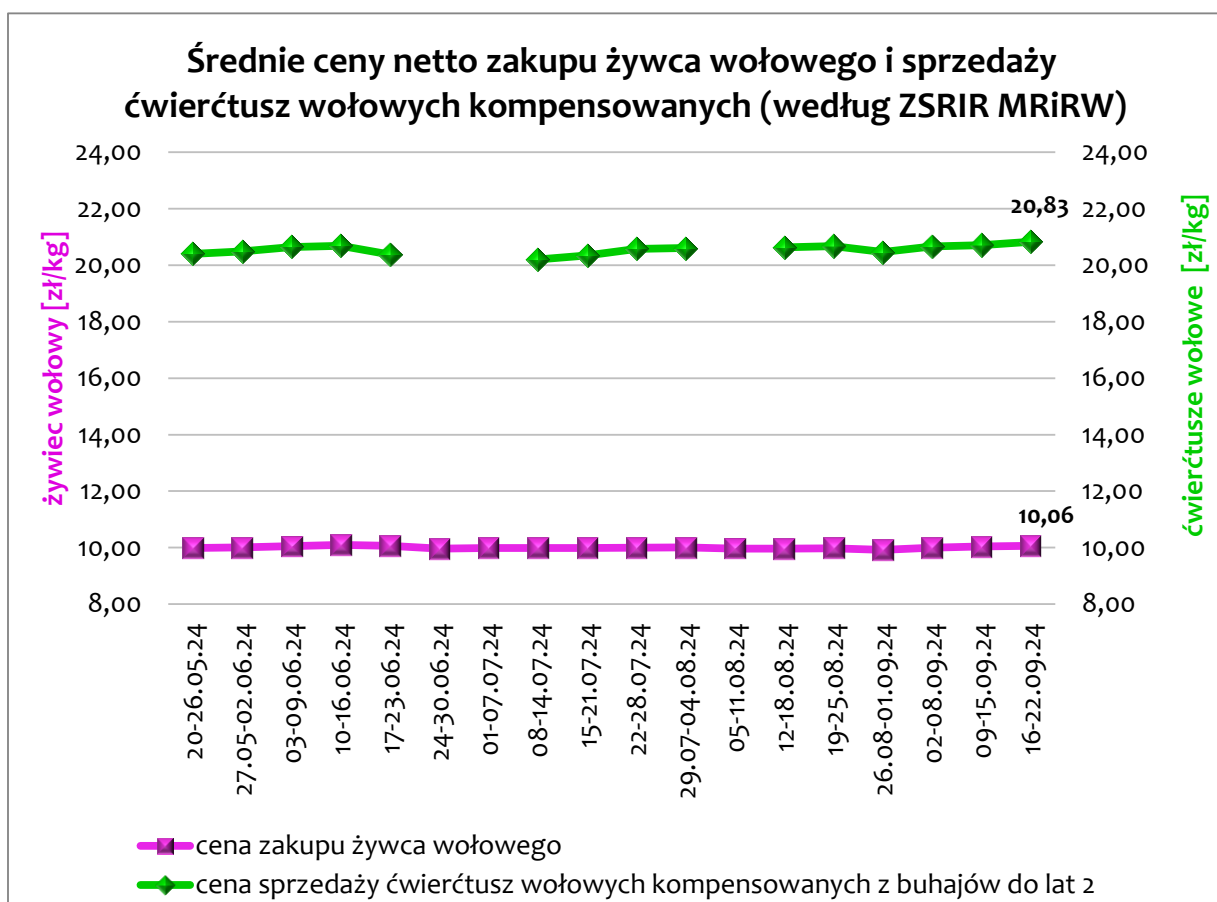
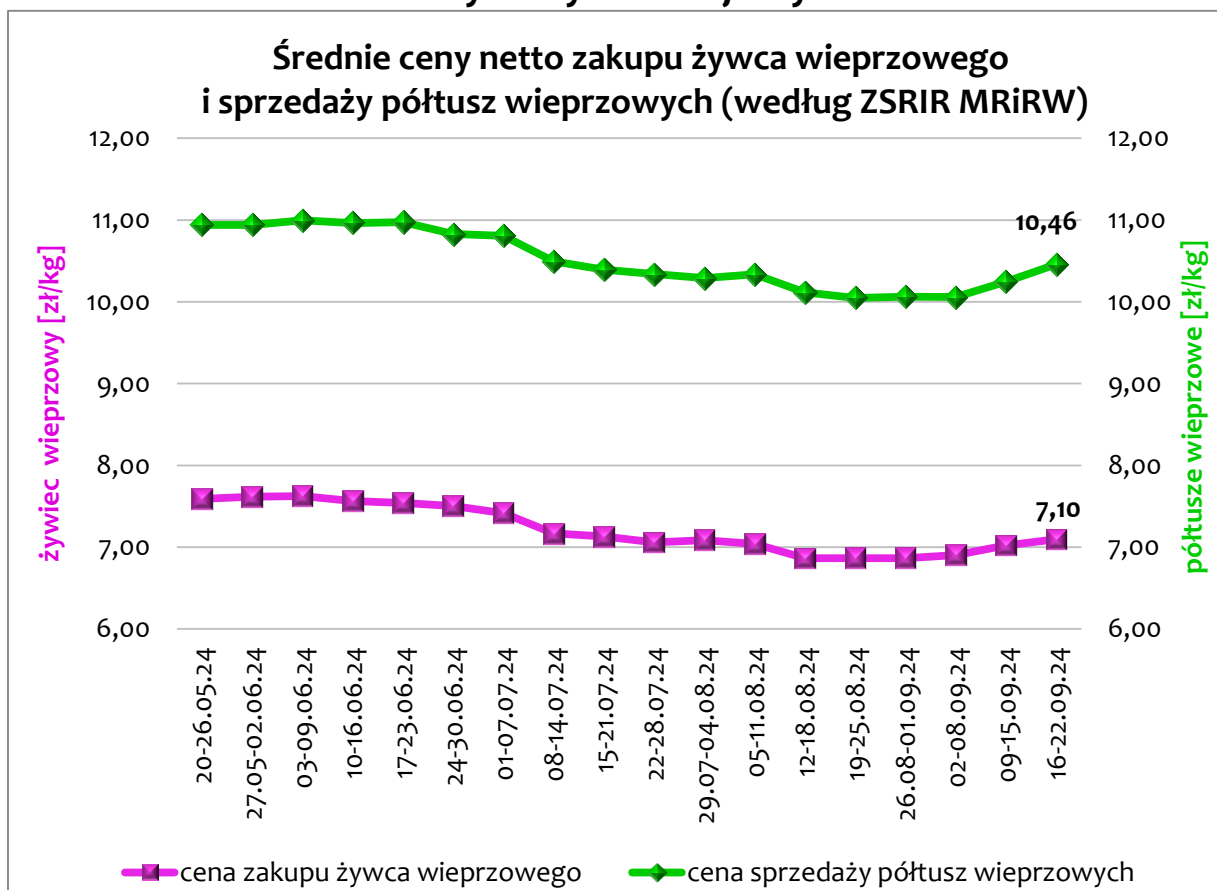
*ćwierćtusze wołowe kompensowane z buhajków do 2 lat

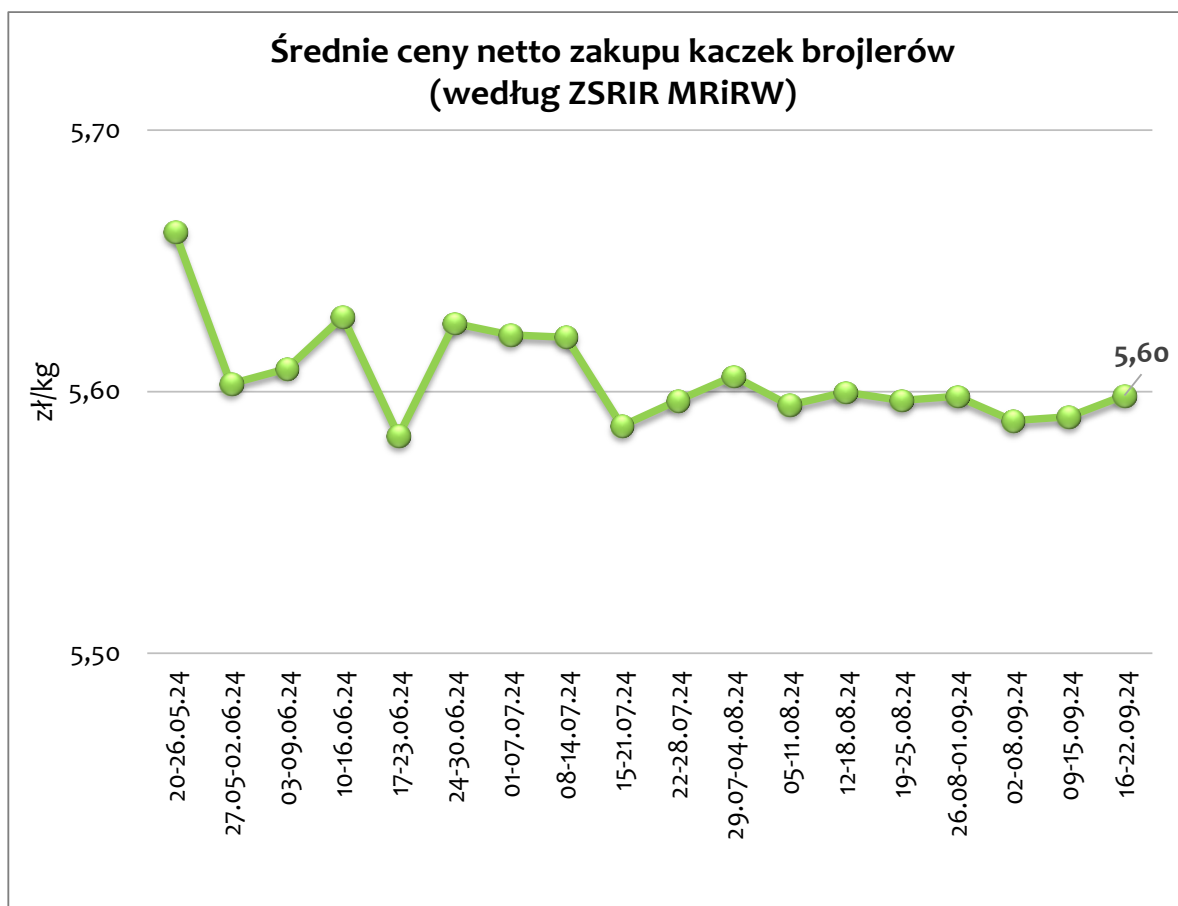
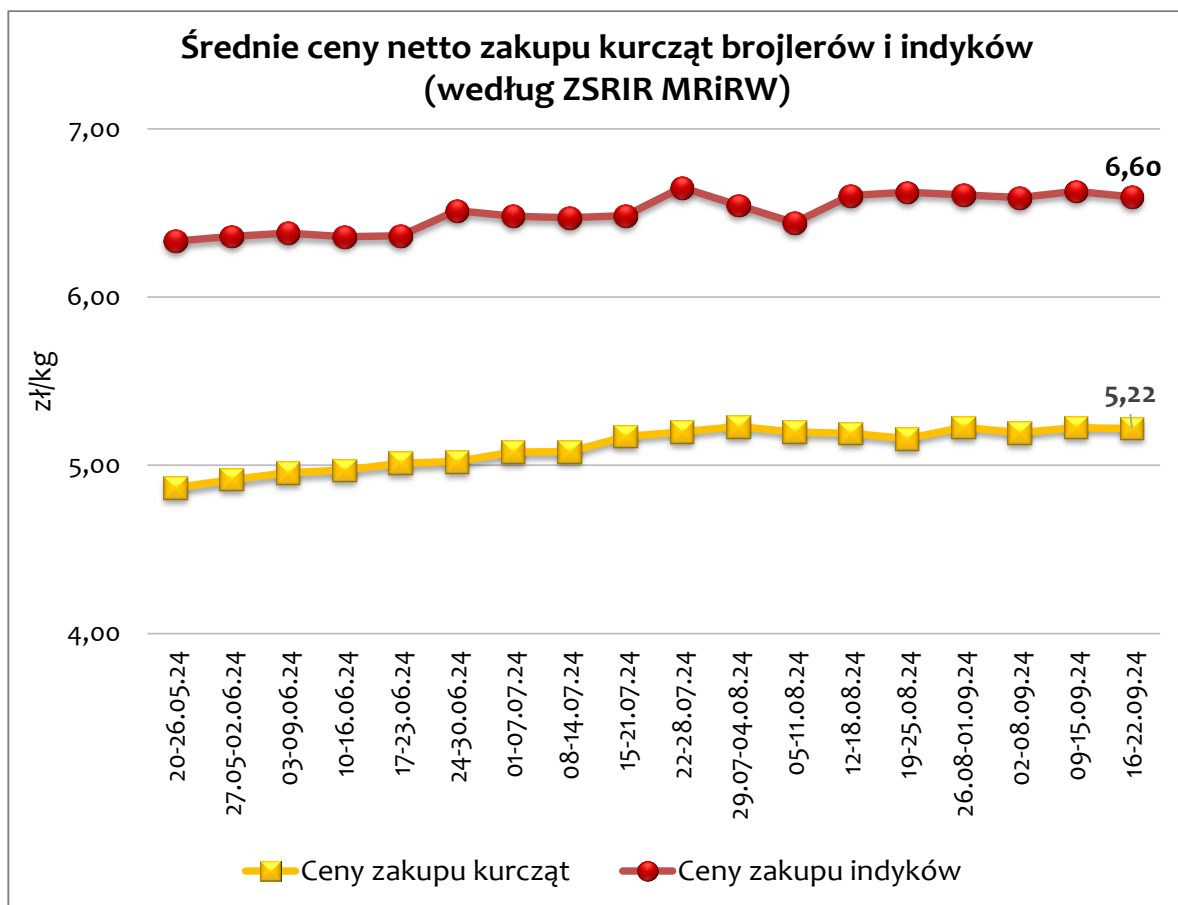
Uwaga: zmiany % wyliczone zostały dla cen za masę poubojową schłodzoną; ceny w przeliczeniu na żywca uwzględniają strukturę skupu klas i rodzaju zwierząt

Średnie ceny netto skupu oraz zbytu drobiu (według ZSRIR MRiRW)

Tydzień	Ceny skupu								Ceny zbytu			
	kurczęta brojlery		indyki		gęsi tuczone		kaczki brojlery		tuszki kurcząt patroszonych "65%" z szyjami		tuszki indyków patroszonych "73%"	
	zł/kg żywca	tygodniowa zmiana w %	zł/kg żywca	tygodniowa zmiana w %	zł/kg żywca	tygodniowa zmiana w %	zł/kg żywca	tygodniowa zmiana w %	zł/kg	tygodniowa zmiana w %	zł/kg	tygodniowa zmiana w %
29.07-04.08.24	5,23	0,6	6,55	-1,6	11,51	1,8	5,61	0,2	8,80	-3,8	13,53	-3,5
05-11.08.24	5,20	-0,6	6,44	-1,6	11,44	-0,6	5,59	-0,2	7,86	-10,7	13,96	3,2
12-18.08.24	5,19	-0,2	6,60	2,5	11,41	-0,3	5,60	0,1	8,14	3,6	14,15	1,4
19-25.08.24	5,16	-0,6	6,62	0,3	11,30	-0,9	5,60	-0,1	8,74	7,4	13,87	-2,0
26.08-01.09.24	5,23	1,3	6,61	-0,2	11,60	2,6	5,60	0,0	9,04	3,4	13,59	-2,0
02-08.09.24	5,19	-0,6	6,59	-0,2	11,62	0,2	5,59	-0,2	8,51	-5,9	13,83	1,8
09-15.09.24	5,22	0,6	6,63	0,6	11,43	-1,6	5,59	0,0	8,35	-1,9	13,98	1,1
16-22.09.24	5,22	0,0	6,60	-0,5	11,36	-0,6	5,60	0,1	9,46	13,3	13,79	-1,4
Miesięczna zmiana ceny w %	x	1,2	x	-0,4	x	0,5	x	0,0	x	8,2	x	-0,6
Roczna zmiana ceny w %	x	0,1	x	9,7	x	-27,7	x	-21,3	x	14,1	x	2,6

Ceny na rynku krajowym





Ceny rynkowe¹⁾ w UE w okresie 16–22.09.2024 r.

Wyszczególnienie	Ceny zakupu świń rzeźnych klasy E (masa poubojowa schłodzona)*				Ceny zakupu bydła rzeźnego klasy R3 (masa poubojowa schłodzona)			
	EUR/100 kg	zmiana ceny w %			EUR/100 kg	zmiana ceny w %		
		tygodniowa	miesięczna	roczna		tygodniowa	miesięczna	roczna
Średnio w UE	204,64	0,0	-0,7	-10,2	502,36	0,7	0,6	4,1
Belgia	197,61	0,1	-0,3	-9,0	461,06	0,8	2,5	-3,3
Bułgaria	-	-	-	-	347,52	0,0	0,0	-35,1
Czechy	203,94	0,4	0,3	-10,3	-	-	-	-
Dania	170,36	-0,5	-1,9	-11,8	460,19	0,2	0,5	1,5
Niemcy	209,90	-0,2	-0,1	-11,8	505,29	0,6	2,1	8,3
Estonia	199,38	-	0,0	-7,9	-	-	-	-
Grecja	-	-	-	-	-	-	-	-
Hiszpania	211,58	-1,1	-4,7	-7,8	537,79	2,0	1,4	7,1
Francja	203,00	0,0	-3,8	-6,0	483,25	0,0	0,2	-6,7
Chorwacja	194,38	-0,7	-1,2	-3,2	491,61	-2,5	-1,7	-4,7
Irlandia	-	-	-	-	514,64	-0,3	-0,6	8,0
Włochy	-	-	-	-	534,83	0,6	1,0	3,5
Cypr	270,59	0,1	-0,1	6,3	-	-	-	-
Łotwa	219,72	-0,7	-0,9	-9,6	405,10	-1,3	3,5	4,4
Litwa	207,60	0,2	-1,2	-10,4	-	-	-	-
Luksemburg	-	-	-	-	-	-	-	-
Węgry	209,20	0,2	2,7	-12,1	296,06	0,4	30,4	55,2
Malta	225,11	0,0	-0,2	-0,4	-	-	-	-
Niderlandy	168,62	0,0	0,0	-18,7	472,89	-0,1	28,9	16,7
Austria	222,50	0,6	0,7	-9,1	503,14	0,7	2,0	7,2
Polska	216,82	1,5	3,5	-6,4	501,66	0,9	0,8	13,3
Portugalia	231,51	-1,1	-5,2	-6,3	498,80	1,3	3,1	7,3
Rumunia	-	-	-	-	440,02	0,0	-2,4	4,4
Słowenia	213,25	-2,0	-2,9	-13,5	501,61	-0,2	-0,2	4,8
Słowacja	225,24	1,6	2,1	-7,7	-	-	-	-
Finlandia	210,56	-0,2	0,6	-4,7	467,57	0,3	-0,4	-4,8
Szwecja	233,77	0,0	0,3	8,1	545,82	0,8	0,9	11,3

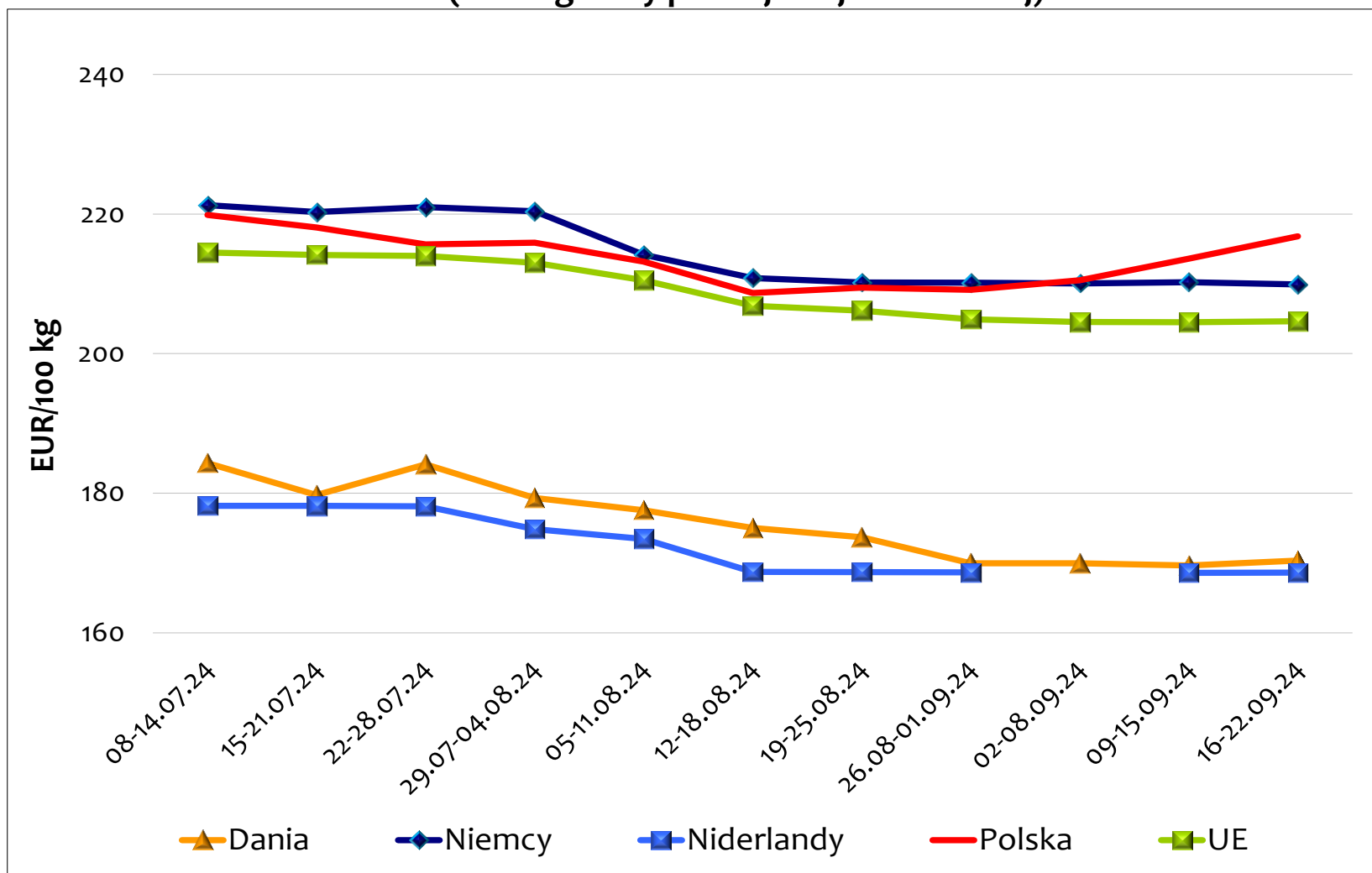
¹⁾ uśrednione ceny zakupu (za masę poubojową) z poszczególnych krajów z ważniejszych rynków i klas zwierząt

* <https://ec.europa.eu/info/food-farming-fisheries/farming/facts-and-figures/markets/overviews/market-observatories> – dane nieostateczne (data odczytu: 27 września 2024 r.); dynamika zmian cen zakupu z uwzględnieniem korekty za tydzień

- brak danych

Źródło: opracowanie Biura Analiz i Strategii KOWR na podstawie danych Komisji Europejskiej.

Ceny zakupu świń rzeźnych klasy E w wybranych krajach UE (według masy poubojowej schłodzonej)



Źródło: opracowanie Biura Analiz i Strategii Krajowego Ośrodka Wsparcia Rolnictwa na podstawie danych Komisji Europejskiej.