



DZIENNIK URZĘDOWY

WOJEWÓDZTWA DOLNOŚLĄSKIEGO

Wrocław, dnia 3 sierpnia 2016 r.

Poz. 3807

ZARZĄDZENIE REGIONALNEGO DYREKTORA OCHRONY ŚRODOWISKA WE WROCŁAWIU

z dnia 2 sierpnia 2016 r.

zmieniające zarządzenie w sprawie ustanowienia planu zadań ochronnych dla obszaru Natura 2000 Przełomy Pelcznicy pod Książem PLH020020

Na podstawie art. 28 ust. 5 ustawy z dnia 16 kwietnia 2004 r. o ochronie przyrody (Dz. U. z 2015 r. poz. 1651 i 1688 oraz z 2016 r. poz. 422) zarządza się, co następuje:

§ 1. W zarządzeniu nr 17 Regionalnego Dyrektora Ochrony Środowiska we Wrocławiu z dnia 17 września 2013 r. w sprawie ustanowienia planu zadań ochronnych dla obszaru Natura 2000 Przełomy Pelcznicy pod Książem PLH020020 (Dz. Urz. Woj. Doln. z 2013 r. poz. 5016) załączniki nr 1-5 do zarządzenia otrzymują brzmienie określone odpowiednio w załącznikach nr 1-5 do niniejszego zarządzenia.

§ 2. Zarządzenie wchodzi w życie po upływie 14 dni od dnia ogłoszenia.

Regionalny Dyrektor Ochrony Środowiska we Wrocławiu:
M. Jęcz

Załącznik nr 1 do zarządzenia
Regionalnego Dyrektora Ochrony Środowiska
we Wrocławiu z dnia 2 sierpnia 2016 r.

**Opis granic obszaru Natura 2000 Przełomy Pelcznicy pod Książem PLH020020 w postaci współrzędnych punktów załamania
w układzie współrzędnych płaskich prostokątnych PL-1992.**

Lp.	X	Y
1	334709,89	308627,74
2	334708,90	308636,84
3	334709,82	308676,59
4	334702,59	308738,73
5	334710,41	308795,75
6	334716,97	308825,08
7	334717,40	308827,08
8	334725,12	308846,32
9	334726,73	308883,19
10	334719,73	308979,57
11	334718,66	309013,58
12	334716,85	309034,12
13	334725,33	309052,98
14	334741,23	309067,54
15	334755,21	309072,98
16	334755,73	309073,57
17	334773,85	309094,49
18	334784,16	309131,31
19	334791,32	309156,87
20	334805,37	309207,07

Lp.	X	Y
21	334806,79	309212,09
22	334811,17	309227,79
23	334784,97	309233,46
24	334759,06	309239,06
25	334756,19	309239,68
26	334743,11	309259,76
27	334742,99	309261,44
28	334742,38	309270,18
29	334760,58	309284,44
30	334766,68	309289,21
31	334770,71	309294,96
32	334778,29	309301,61
33	334768,66	309319,18
34	334773,91	309321,35
35	334777,39	309320,91
36	334789,77	309322,53
37	334798,21	309323,63
38	334800,79	309328,64
39	334797,76	309334,98
40	334738,24	309331,69

Lp.	X	Y
41	334727,51	309378,64
42	334723,09	309388,65
43	334761,18	309374,69
44	334760,10	309383,29
45	334753,85	309467,13
46	334736,19	309504,83
47	334736,36	309518,49
48	334740,05	309535,48
49	334758,64	309554,53
50	334760,87	309556,81
51	334716,35	309542,70
52	334682,04	309525,87
53	334662,65	309534,92
54	334613,84	309557,73
55	334596,19	309568,95
56	334588,31	309573,97
57	334574,05	309583,02
58	334535,26	309599,88
59	334451,25	309636,39
60	334411,11	309646,74

Lp.	X	Y
61	334361,65	309619,16
62	334321,59	309604,31
63	334315,81	309602,17
64	334300,03	309617,46
65	334288,58	309612,90
66	334281,74	309618,49
67	334267,96	309614,95
68	334263,29	309613,74
69	334263,42	309582,82
70	334267,70	309571,85
71	334235,62	309597,84
72	334204,63	309597,84
73	334181,02	309622,93
74	334138,23	309614,07
75	334110,19	309586,04
76	334089,57	309569,66
77	334081,10	309611,62
78	334080,82	309613,05
79	334050,10	309642,52
80	334043,51	309655,64

Lp.	X	Y
81	333988,31	309685,59
82	333958,86	309680,47
83	333919,95	309709,96
84	333916,50	309718,11
85	333906,82	309741,00
86	333881,40	309727,86
87	333869,99	309731,55
88	333868,19	309732,14
89	333847,90	309727,89
90	333830,63	309726,93
91	333790,19	309671,67
92	333783,07	309656,78
93	333777,20	309644,54
94	333760,17	309656,25
95	333746,41	309682,24
96	333725,93	309690,03
97	333712,80	309705,08
98	333711,77	309720,24
99	333723,08	309726,78
100	333713,46	309737,45
101	333713,06	309777,99
102	333713,05	309778,19
103	333710,11	309778,65
104	333694,24	309781,13
105	333703,84	309806,73
106	333681,58	309826,00
107	333683,31	309829,79
108	333702,13	309866,77

Lp.	X	Y
109	333705,27	309869,36
110	333724,46	309885,17
111	333726,41	309886,78
112	333722,04	309892,31
113	333686,96	309980,96
114	333684,08	309981,07
115	333590,85	309984,88
116	333517,48	309996,13
117	333450,94	310006,84
118	333507,59	309966,73
119	333507,59	309957,96
120	333500,74	309959,49
121	333498,89	309959,91
122	333444,53	309923,41
123	333432,01	309922,93
124	333411,28	309922,12
125	333371,12	309935,77
126	333281,17	309955,34
127	333280,96	309955,38
128	333153,22	309622,54
129	333170,47	309594,75
130	333178,21	309575,87
131	333185,42	309560,74
132	333192,87	309542,45
133	333212,56	309520,31
134	333246,54	309480,76
135	333246,82	309478,72
136	333254,34	309425,57

Lp.	X	Y
137	333254,90	309411,98
138	333248,04	309381,52
139	333228,93	309329,93
140	333219,48	309300,54
141	333208,77	309285,45
142	333205,06	309279,41
143	333183,43	309251,92
144	333173,31	309247,83
145	333151,63	309247,75
146	333158,27	309161,13
147	333160,65	309093,92
148	333174,66	309092,92
149	333180,22	309092,52
150	333217,48	309081,77
151	333229,02	309078,97
152	333228,17	309077,48
153	333226,33	309074,30
154	333194,85	309034,72
155	333178,52	309017,57
156	333160,29	308998,40
157	333139,75	308986,07
158	333124,99	308977,22
159	333076,63	308985,67
160	333042,81	308977,26
161	333021,82	308980,71
162	333012,87	308973,96
163	332992,94	308965,31
164	332975,08	308950,74

Lp.	X	Y
165	332953,02	308923,98
166	332943,42	308908,05
167	332918,05	308896,68
168	332887,29	308923,66
169	332874,37	308906,42
170	332872,72	308903,99
171	332869,99	308899,95
172	332868,22	308883,46
173	332862,14	308879,83
174	332841,88	308823,50
175	332817,51	308737,45
176	332851,84	308687,03
177	332856,45	308687,20
178	332893,45	308688,65
179	332918,01	308658,75
180	332974,72	308564,12
181	332975,57	308562,69
182	332978,16	308558,38
183	332971,29	308546,13
184	332987,61	308541,27
185	332989,46	308539,30
186	333023,17	308553,86
187	333087,72	308563,43
188	333159,15	308537,07
189	333251,19	308542,71
190	333346,19	308488,65
191	333395,33	308485,23
192	333453,14	308481,21

Lp.	X	Y
193	333464,78	308501,11
194	333465,60	308502,54
195	333471,44	308503,19
196	333472,94	308503,36
197	333548,22	308511,84
198	333573,10	308495,39
199	333595,00	308451,80
200	333611,34	308419,29
201	333626,29	308396,22
202	333652,88	308377,36
203	333702,08	308370,57
204	333729,69	308362,68
205	333755,99	308361,45
206	333806,64	308334,46
207	333812,14	308326,96
208	333818,60	308318,13
209	333838,38	308291,13
210	333861,30	308275,97
211	333874,38	308270,74
212	333896,49	308261,90
213	333908,25	308244,76
214	333918,86	308236,86
215	333927,30	308230,59
216	333927,46	308230,44
217	333968,43	308193,16
218	333996,54	308178,44
219	334018,07	308182,39
220	334025,78	308183,81

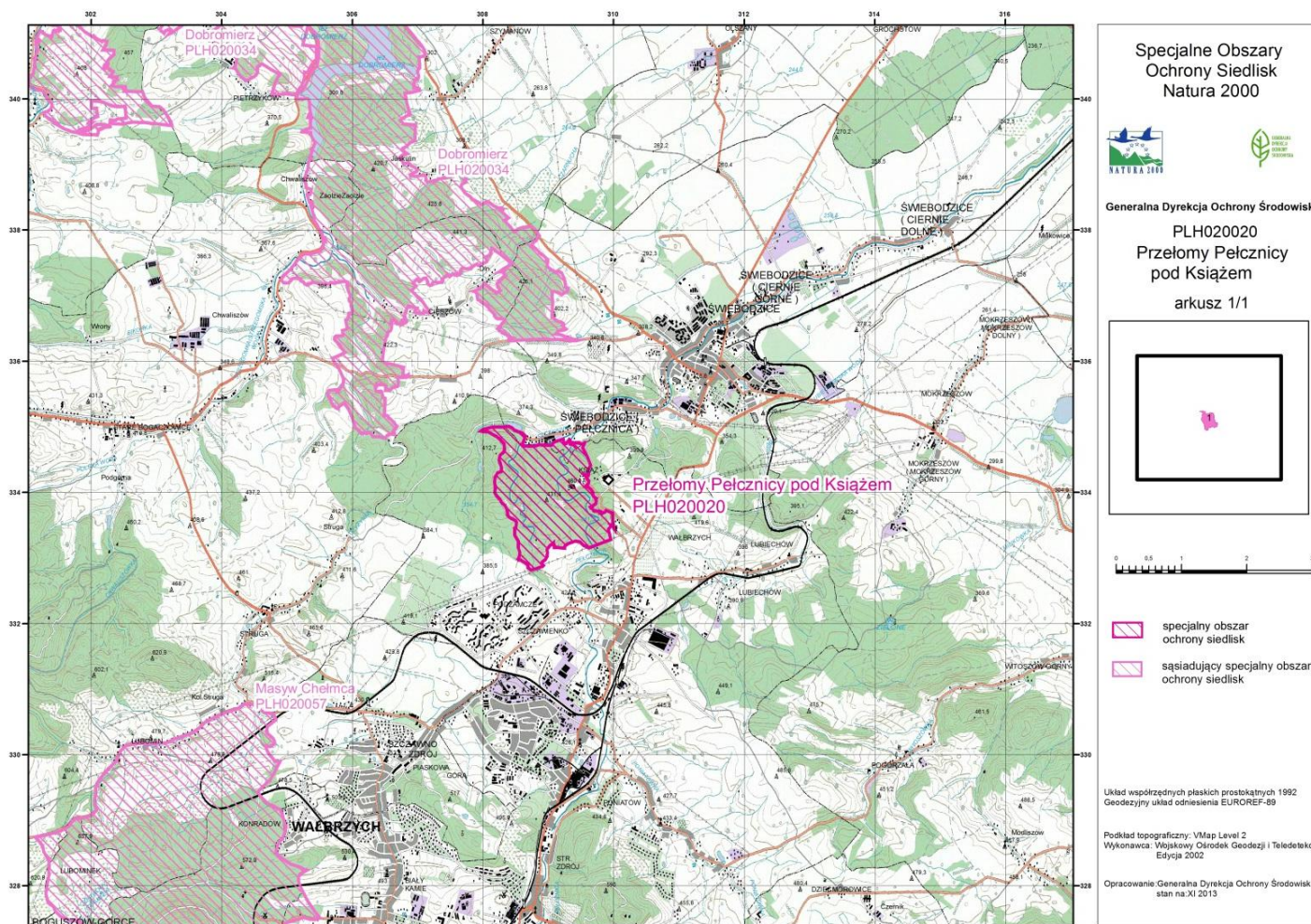
Lp.	X	Y
221	334060,46	308190,17
222	334064,57	308190,41
223	334067,36	308190,58
224	334095,70	308192,24
225	334140,69	308179,83
226	334146,24	308179,21
227	334148,80	308178,91
228	334174,47	308175,97
229	334235,46	308185,70
230	334262,73	308201,29
231	334281,47	308212,01
232	334296,74	308220,73
233	334323,25	308282,73
234	334388,09	308283,26
235	334420,94	308271,09
236	334494,96	308243,67
237	334552,02	308256,14
238	334577,17	308265,96
239	334583,45	308274,57
240	334613,36	308315,53
241	334649,06	308328,97
242	334702,75	308325,72
243	334742,81	308323,30
244	334815,41	308259,91
245	334833,62	308229,30
246	334845,64	308219,35
247	334847,95	308217,43
248	334868,72	308179,81

Lp.	X	Y
249	334922,69	308082,11
250	334922,81	308081,88
251	334923,12	308079,18
252	334923,48	308076,06
253	334931,43	308006,35
254	334935,94	307966,82
255	334952,07	307988,11
256	334963,29	308006,02
257	334969,73	308030,39
258	334980,69	308071,84
259	334984,55	308086,42
260	334989,35	308104,52
261	334997,00	308133,44
262	334997,29	308178,33
263	334997,72	308245,20
264	334998,27	308330,66
265	334998,28	308332,14
266	335011,07	308361,89
267	335003,69	308402,15
268	334986,11	308438,75
269	334948,40	308484,26
270	334925,88	308547,92
271	334913,97	308581,61
272	334908,74	308595,78
273	334882,85	308630,80
274	334865,73	308646,69
275	334862,98	308645,83
276	334862,17	308645,58

Lp.	X	Y
277	334836,80	308637,68
278	334759,99	308613,75
279	334737,05	308596,13
280	334719,56	308616,70
281	334709,89	308627,74

Załącznik nr 2 do zarządzenia
Regionalnego Dyrektora Ochrony Środowiska
we Wrocławiu z dnia 2 sierpnia 2016 r.

Mapa obszaru Natura 2000 Przelomy Pelcznicy pod Książem PLH020020.



Załącznik nr 3 do zarządzenia
Regionalnego Dyrektora Ochrony Środowiska
we Wrocławiu z dnia 2 sierpnia 2016 r.

**Identyfikacja istniejących i potencjalnych zagrożeń dla zachowania właściwego stanu ochrony siedlisk przyrodniczych
oraz gatunków zwierząt i ich siedlisk będących przedmiotami ochrony.**

Przedmiot ochrony	Zagrożenia	Opis zagrożenia
6430 Ziołorośla górskie (<i>Adenostylion alliariae</i>) i ziołorośla nadrzeczne (<i>Convolvuletalia sepium</i>)	<u>Zagrożenia istniejące:</u>	
	I01 Obce gatunki inwazyjne	W ziołoroślach rozprzestrzeniają się gatunki inwazyjne obcego pochodzenia, takie jak rdestowiec ostrokończysty <i>Reynoutria japonica</i> i niecierpek gruczołowaty <i>Impatiens glandulifera</i> , co prowadzi do degeneracji siedliska.
	H05.01 Odpadki i odpady stałe	Wraz z wodami przepływającymi przez Wałbrzych w obręb obszaru spływają zanieczyszczania i odpady stałe, co wpływa niekorzystnie na strukturę i funkcje siedliska.
	<u>Zagrożenia potencjalne:</u>	
	H01.04 Rozproszone zanieczyszczenie wód powierzchniowych za pośrednictwem przelewów burzowych lub odpływów ścieków komunalnych	Wzrost zanieczyszczenia wód Pełcznicy i Szczawnika może negatywnie wpłynąć na siedlisko.
6510 Nizowe i górskie świeże łąki użytkowane ekstensywnie (<i>Arrhenatherion elatioris</i>)	<u>Zagrożenia istniejące:</u>	
	A03.03 Zaniechanie / brak koszenia A04.03 Zarzucenie pasterstwa, brak wypasu	Siedlisko jest nieregularnie użytkowane rolniczo, przez co ulega degradacji objawiającej się pogorszeniem struktury, składu gatunkowego siedliska oraz wkraczaniem krzewów i nalotu drzew, gatunków obcych geograficznie, gromadzenie się materii organicznej.
	<u>Zagrożenia potencjalne:</u>	
	X Brak zagrożeń i nacisków	W trakcie prac nad planem zadań ochronnych nie stwierdzono zagrożeń potencjalnych dla siedliska.
8150 Środkowoeuropejskie wyżynne rumowiska krzemianowe	X Brak zagrożeń i nacisków	W trakcie prac nad planem zadań ochronnych nie stwierdzono zagrożeń dla siedliska.

8220 Ściany skalne i urwiska krzemianowe ze zbiorowiskami z <i>Androsacion vandellii</i>	<u>Zagrożenia istniejące:</u>	
	I01 Obce gatunki inwazyjne	W obręb siedliska wkracza gatunek inwazyjny obcego pochodzenia (powszechnie występujący w obrębie części siedlisk leśnych w obszarze) – niecierpek drobnokwiatowy <i>Impatiens parviflora</i> .
	K02.02 Nagromadzenie materii organicznej	Na części stanowisk otoczonych lasem, w obrębie skał powoli odkłada się materia organiczna, która powoduje ograniczenia w rozwoju roślinności właściwej dla siedliska.
	<u>Zagrożenia potencjalne:</u>	
	G05.01 Wydeptywanie, nadmierne użytkowanie G01.02 Turystyka piesza, jazda konna i jazda na pojazdach niezmotoryzowanych G01.04.01 Turystyka górską i wspinaczka	Obszar stanowi atrakcyjne turystycznie miejsce. Możliwa jest intensyfikacja eksploracji obszaru. Turystyka piesza jest w obszarze bardzo popularna, dlatego siedliska położone przy szlakach mogą być narażone na zniszczenia mechaniczne oraz zaśmiecanie. Niektóre skały z roślinnością chasmofityczną mogą być atrakcyjne jako ścianki wspinaczkowe.
	K.02 Ewolucja biocenotyczna, sukcesja	Stanowiska otoczone lasem mogą być zagrożone powolnym odkładaniem się materii organicznej, co spowoduje wkraczanie gatunków leśnych, w tym gatunku inwazyjnego obcego pochodzenia – niecierpka drobnokwiatowego <i>Impatiens parviflora</i> .
8230 Pionierskie murawy na skałach krzemianowych (<i>Arabidopsidion thalianae</i>)	<u>Zagrożenia istniejące:</u>	
	G05.01 Wydeptywanie, nadmierne użytkowanie G01.02 Turystyka piesza, jazda konna i jazda na pojazdach niezmotoryzowanych H05.01 Odpadki i odpady stałe	Murawa naskalna przy Starym Książu, jedna z niewielu zidentyfikowanych w obszarze i prawdopodobnie najlepiej rozwinięta, znajduje się tuż przy tarasie widokowym położonym na trasie szlaku turystycznego. Jej dostępne fragmenty są wydeptywane i zaśmiecane.
6190 Murawy pannońskie (<i>Stipo-Festucetalia pallentis</i>)	<u>Zagrożenia potencjalne:</u>	
	G05.04 Wandalizm	Możliwość powstania pożaru w obrębie siedliska i jego okresowej degradacji, prawdopodobieństwo duże ze względu na małą wilgotność siedliska i duży ruch turystyczny, może zdarzyć się przypadkowe zaprószenie ognia przez turystów (nielegalne ogniska, niedopałki).
	G02 Infrastruktura sportowa i rekreacyjna	Niewłaściwie prowadzona rozbudowa infrastruktury turystycznej i rekreacyjnej może wpłynąć negatywnie na siedlisko. Siedlisko jest w pobliżu atrakcyjnych turystycznie miejsc.
	F03.01.01 Szkody spowodowane przez zwierzyne łowną (nadmierna gęstość populacji)	Płaty siedliska położone w mniej uczęszczanych przez turystów miejscach mogą być niszczone przez muflony <i>Ovis aries musimon</i> .

9110 Kwaśne buczyny (<i>Luzulo-Fagetum</i>)	<u>Zagrożenia istniejące:</u> G05.01 Wydeptywanie, nadmierne użytkowanie G01.02 Turystyka piesza, jazda konna i jazda na pojazdach niezmotoryzowanych	Zamek Książ oraz Stary Książ leżące po obu stronach Pełcznicy przyciągają rzesze odwiedzających. Tereny zajmowane przez buczyny są prawie płaskie lub o niewielkim nachyleniu stoków, a więc łatwo dostępne dla turystów, dlatego fragmenty siedliska położone przy szlakach są niszczone oraz zaśmiecanie.
	<u>Zagrożenia potencjalne:</u> X Brak zagrożeń i nacisków	W trakcie prac nad planem zadań ochronnych nie stwierdzono zagrożeń potencjalnych dla siedliska.
9180 Jaworzyny i lasy klonowo-lipowe na stokach i zboczach (<i>Tilio plathyphyllis-Acerion pseudoplatani</i>)	<u>Zagrożenia istniejące:</u> I01 Obce gatunki inwazyjne	W obrębie siedliska występuje gatunek inwazyjny obcego pochodzenia (powszechnie występujący i zadomowiony w obrębie część siedlisk leśnych w obszarze) – niecierpek drobnokwiatowy <i>Impatiens parviflora</i> (zagrożenie praktycznie niemożliwe do wyeliminowania z uwagi na biologię i powszechność występowania gatunku).
	F03.01.01 Szkody spowodowane przez zwierzyne łowną (nadmierna gęstość populacji)	Strome i skaliste stoki są siedliskiem preferowanym przez sztucznie wprowadzany gatunek zwierząt – muflona <i>Ovis aries musimon</i> . Duży ruch turystyczny w pewnym stopniu płoszy te zwierzęta, jednak ich negatywny wpływ jest najprawdopodobniej mimo to bardzo duży. Zgryzanie roślin runa oraz podszytu wraz z uruchamianiem erozji stoków osłabiają naturalne odnawianie drzewostanu oraz powodują zubożenie zbiorowisk roślinnych.
	G01.02 Turystyka piesza, jazda konna i jazda na pojazdach niezmotoryzowanych H05.01 Odpadki i odpady stałe	Zamek Książ oraz Stary Książ po obu stronach Pełcznicy są miejscem masowej turystyki. Ma to negatywny wpływ na siedliska leśne bezpośrednio do nich przylegające, czyli m.in. lasy klonowo-lipowe. Są one w niektórych miejscach wydeptywane i zaśmiecanie. We fragmencie lasu klonowo-lipowego pod murami Zamku Książ (oddz. 12c) gruz wyrzucany podczas kolejnych remontów niemal zastąpił naturalny rumosz skalny. Ruch turystyczny w bliskości i w obrębie płatów siedliska w pobliżu Zamku Książ pośrednio powoduje negatywne oddziaływania na ich stan ochrony – zaśmiecanie.
<u>Zagrożenia potencjalne:</u> G02 Infrastruktura sportowa i rekreacyjna G01.02 Turystyka piesza, jazda konna i jazda na pojazdach niezmotoryzowanych	Zagrożenie może stanowić rozbudowa lub remont infrastruktury turystyczno-rekreacyjnej, zwiększające nadmiernie presję na siedlisko. Potencjalnym zagrożeniem może być wzrost niekontrolowanej penetracji lasów w pobliżu Zamku Książ i Starego Książa.	

	H05.01 Odpadki i odpady stałe H01.04 Rozproszone zanieczyszczenie wód powierzchniowych za pośrednictwem przelewów burzowych lub odpływów ścieków komunalnych	Niewłaściwie prowadzona gospodarka odpadami i ściekami na Zamku Książ może powodować zanieczyszczenia bezpośrednio w obrębie cennych drzewostanów.
9110 Ciepłolubne dąbrowy (<i>Quercetalia pubescenti petraeae</i>)	<u>Zagrożenia istniejące:</u> X Brak zagrożeń i nacisków	W trakcie prac nad planem zadań ochronnych nie stwierdzono zagrożeń istniejących dla siedliska.
	<u>Zagrożenia potencjalne:</u> F03.01.01 Szkody spowodowane przez zwierzynę łowną (nadmierna gęstość populacji) L09 Pożar (naturalny)	Wzrost populacji muflona <i>Ovis aries musimon</i> może spowodować niekorzystny wpływ na stan siedliska poprzez niszczenie runa, brak odnowienia naturalnego w płatach. Ponieważ siedlisko występuje na suchych i nasłonecznionych stokach, ryzyko wystąpienia pożaru jest duże.
9170 Grąd środkowoeuropejski i subkontynentalny (<i>Galio-Carpinetum</i> i <i>Tilio-Carpinetum</i>)	<u>Zagrożenia istniejące:</u> X Brak zagrożeń i nacisków	W trakcie prac nad planem zadań ochronnych nie stwierdzono zagrożeń istniejących dla siedliska.
	<u>Zagrożenia potencjalne:</u> G01.02 Turystyka piesza, jazda konna i jazda na pojazdach niezmotoryzowanych G05.01 Wydeptywanie, nadmierne użytkowanie	Runo powierzchni sąsiadującej ze szlakami turystycznymi może być narażone na wydeptywanie. Intensywna penetracja obszaru przez turystów może także powodować zaśmiecanie i synantropizację szaty roślinnej.
9190 Kwaśne dąbrowy (<i>Quercion robori-petraeae</i>)	<u>Zagrożenia istniejące:</u> F03.01.01 Szkody spowodowane przez zwierzynę łowną (nadmierna gęstość populacji) G01.02 Turystyka piesza, jazda konna i jazda na pojazdach niezmotoryzowanych	Zagrożeniem dla siedliska są niszczące podrost i glebę muflony oraz turystyka piesza, zwłaszcza w oddziale 13, gdzie jest dużo szlaków turystycznych oraz łatwy dostęp od strony parkingu.
	<u>Zagrożenia potencjalne:</u> L09 Pożar (naturalny)	Liczne ślady po ogniskach w lesie pomiędzy dolinami świadczą o potencjalnym zagrożeniu pożarem.

91E0 Łęgi wierzbowe, topolowe, olszowe i jesionowe (<i>Salicetum albo-fragilis</i> , <i>Populetum albae</i> , <i>Alnenion glutinoso-incanae</i>) i olsy źródłiskowe	<u>Zagrożenia istniejące:</u>	
	I01 Obce gatunki inwazyjne	Wzdłuż rzek rozprzestrzeniają się gatunki inwazyjne takie jak niecierpek gruczołowaty <i>Impatiens glandulifera</i> oraz rdestowiec ostrokończysty <i>Reynoutria japonica</i> , które zniekształcają runo łągów (szczególnie w środkowej części Szczawnika i północnym fragmencie Pełcznicy).
	H05.01 Odpadki i odpady stałe	Wraz z wodami przepływającymi przez Wałbrzych w obręb obszaru spływają zanieczyszczenia i odpady stałe, co wpływa niekorzystnie na strukturę i funkcje siedliska.
	<u>Zagrożenia potencjalne:</u>	
	H01.04 Rozproszone zanieczyszczenie wód powierzchniowych za pośrednictwem przelewów burzowych lub odpływów ścieków komunalnych	Wzrost zanieczyszczenia wód Pełcznicy i Szczawnika może negatywnie wpłynąć na siedlisko.
1308 Mopek <i>Barbastella barbastellus</i>	<u>Zagrożenia istniejące:</u>	
1324 Nocek duży <i>Myotis myotis</i>	G05.04 Wandalizm	Zagrożeniem dla osobników zimujących w podziemiach Zamku Książ i sąsiadującym z nim kanale ciepłowniczym jest niekontrolowana eksploracja obiektów przez ludzi.
1323 Nocek Bechsteina <i>Myotis bechsteinii</i>	<u>Zagrożenia potencjalne:</u>	
	G02 Infrastruktura sportowa i rekreacyjna	Zagrożenie związane z możliwym udostępnieniem podziemi Zamku Książ dla turystyki w sposób zagrażający gatunkom.

Załącznik nr 4 do zarządzenia
Regionalnego Dyrektora Ochrony Środowiska
we Wrocławiu z dnia 2 sierpnia 2016 r.

Cele działań ochronnych.

Lp.	Przedmiot ochrony	Cele działań ochronnych
1.	6190 Murawy pannońskie (<i>Stipo-Festucetalia pallentis</i>)	1. Zachowanie siedliska na terenie obszaru w niepogorszonym stanie. 2. Ograniczenie negatywnego wpływu antropopresji na siedlisko. 3. Uzupełnienie stanu wiedzy o stanie i rozmieszczeniu siedliska.
2.	6430 Ziołorośla górskie (<i>Adenostylin alliariae</i>) i ziołorośla nadrzeczne (<i>Convolvuletalia sepium</i>)	1. Zachowanie siedliska na terenie obszaru w niepogorszonym stanie. 2. Poprawa struktury i funkcji siedliska poprzez usuwanie gatunków obcych geograficznie i zanieczyszczeń. 3. Poprawa jakości i czystości wód przepływających przez obszar (ograniczenie zanieczyszczania wód)
3.	6510 Niżowe i górskie świeże łąki użytkowane ekstensywnie (<i>Arrhenatherion elatioris</i>)	1. Odtworzenie siedliska i poprawa jego stanu poprzez ochronę czynną – ekstensywne użytkowanie łąkarskie lub łąkarsko-pastwiskowe.
4.	8150 Środkowoeuropejskie wyżynne rumowiska krzemianowe	1. Zachowanie siedliska na terenie obszaru w niepogorszonym stanie (co najmniej U1).
5.	8220 Ściany skalne i urwiska krzemianowe ze zbiorowiskami z <i>Androsacion vandellii</i>	1. Zachowanie siedliska na terenie obszaru w niepogorszonym stanie (co najmniej U1). 2. Uzupełnienie stanu wiedzy w zakresie kształtowania warunków w części siedliska ulegającej eutrofizacji.
6.	8230 Pionierskie murawy na skałach krzemianowych (<i>Arabidopsidion thalianae</i>)	1. Zachowanie siedliska na terenie obszaru w niepogorszonym stanie (co najmniej U1). 2. Ograniczenie negatywnego wpływu antropopresji na siedlisko. 3. Uzupełnienie stanu wiedzy o stanie i rozmieszczeniu siedliska.
7.	9110 Kwaśne buczyny (<i>Luzulo-Fagetum</i>)	1. Zachowanie siedliska na terenie obszaru w niepogorszonym stanie (co najmniej U1). 2. Ograniczenie negatywnego wpływu antropopresji na siedlisko.

8.	9170 Grąd środkowoeuropejski i subkontynentalny (<i>Galio-Carpinetum</i> i <i>Tilio-Carpinetum</i>)	1. Zachowanie siedliska na terenie obszaru w niepogorszonym stanie (co najmniej U1).
9.	9180 Jaworzyny i lasy klonowo-lipowe na stokach i zboczach (<i>Tilio plathyphyllis-Acerion pseudoplatani</i>)	1. Zachowanie siedliska na terenie obszaru w niepogorszonym stanie (co najmniej U1) w tym ograniczenie presji ze strony zwierzyny łownej (płowej) i ruchu turystycznego. 2. Uzupełnienie stanu wiedzy w zakresie wpływu zwierzyny płowej na siedlisko.
10.	91I0 Ciepłolubne dąbrowy (<i>Quercetalia pubescenti-petraeae</i>)	1. Zachowanie siedliska na terenie obszaru w niepogorszonym stanie (co najmniej U1).
11.	9190 Kwaśne dąbrowy (<i>Quercion robori-petraeae</i>)	1. Zachowanie siedliska na terenie obszaru w niepogorszonym stanie (co najmniej U1) w tym ograniczenie presji ze strony zwierzyny łownej (płowej) i ruchu turystycznego. 2. Uzupełnienie stanu wiedzy w zakresie wpływu zwierzyny płowej na siedlisko.
12.	91E0 Łęgi wierzbowe, topolowe, olszowe i jesionowe (<i>Salicetum albo-fragilis</i> , <i>Populetum albae</i> , <i>Alnenion glutinoso-incanae</i>) i olsy źródliskowe	1. Zachowanie siedliska na terenie obszaru w niepogorszonym stanie (co najmniej U1). 2. Poprawa struktury i funkcji siedliska poprzez usuwanie gatunków obcych geograficznie i zanieczyszczeń. 3. Poprawa jakości i czystości wód przepływających przez obszar (ograniczenie zanieczyszczania wód).
13.	1308 Mopek <i>Barbastella barbastellus</i> 1324 Nocek duży <i>Myotis myotis</i> 1323 Nocek Bechsteina <i>Myotis bechsteinii</i>	1. Utrzymanie stanu siedlisk żerowiskowych w obszarze w niepogorszonym stanie (co najmniej U1). 2. Utrzymanie właściwego (FV) stanu zachowania zimowiska.

Załącznik nr 5 do zarządzenia
Regionalnego Dyrektora Ochrony Środowiska
we Wrocławiu z dnia 2 sierpnia 2016 r.

Działania ochronne ze wskazaniem podmiotów odpowiedzialnych za ich wykonanie i obszarów ich wdrażania.

Przedmiot ochrony	Działanie ochronne	Obszar wdrażania	Podmiot odpowiedzialny za wykonanie
<i>Dotyczące ochrony czynnej siedlisk przyrodniczych, gatunków zwierząt i ich siedlisk oraz związane z utrzymaniem lub modyfikacją metod gospodarowania</i>			
6430 Ziołorośla górskie (<i>Adenostylion alliariae</i>) i ziołorośla nadrzeczne (<i>Convolvuletalia sepium</i>)	Usuwanie obcych siedliskowo i geograficznie gatunków roślin zaburzających strukturę i funkcję siedliska	Nadleśnictwo Wałbrzych Leśnictwo Świebodzice, siedlisko położone w oddz. 15j, 16a, 16j, 12c, 12g, (działki ewid. nr 9/1, 9/2, 19/16, 9/12, 11/2, 11/3, 285/1, 10, 14, 20)	Organ sprawujący nadzór nad obszarem Natura 2000, Nadleśnictwo Wałbrzych.
91E0 Łęgi wierzbowe, topolowe, olszowe i jesionowe (<i>Salicetum albo-fragilis</i> , <i>Populetum albae</i> , <i>Alnenion glutinoso-incanae</i>) i olsy źródliskowe			
6510 Nizowe i górskie świeże łąki użytkowane ekstensywnie (<i>Arrhenatherion elatioris</i>)	<i>Działania obligatoryjne</i>		
	Zachowanie siedlisk przyrodniczych i siedlisk gatunków stanowiących przedmioty ochrony, położonych na trwałych użytkach zielonych	Nadleśnictwo Wałbrzych, Leśnictwo Świebodzice, siedlisko położone w części oddz. 15j, działka 911	Właściciel lub posiadacz obszaru
	Ekstensywne użytkowanie kośne, kośno – pastwiskowe, pastwiskowe trwałych użytków zielonych	Nadleśnictwo Wałbrzych, Leśnictwo Świebodzice, siedlisko położone w części oddz. 15j, działka 911	Właściciel lub posiadacz obszaru
	<i>Działania fakultatywne</i>		
Użytkowanie zgodnie z wymogami odpowiedniego pakietu ukierunkowanego na ochronę siedliska przyrodniczego 6510 w ramach obowiązującego Programu Rozwoju Obszarów Wiejskich		Nadleśnictwo Wałbrzych, Leśnictwo Świebodzice, siedlisko położone w części oddz. 15j, działka 911	Zarządca nieruchomości w związku z wykonywaniem obowiązków w zakresie ochrony środowiska, na podstawie przepisów prawa albo w przypadku braku tych przepisów, na podstawie porozumienia zawartego z organem

			sprawującym nadzór nad obszarem Natura 2000.
8230 Pionierskie murawy na skałach krzemianowych (<i>Arabidopsidion thalianae</i>)	Odgradzenie płatu siedliska od dostępu turystów (trwała barierka), ochrona przed wydeptywaniem i eutrofizacją.	Stanowisko poniżej punktu widokowego na „Starym Książu” Nadleśnictwo Wałbrzych, Leśnictwo Świebodzice, siedlisko położone w oddz. 16c.	Organ sprawujący nadzór nad obszarem Natura 2000, Nadleśnictwo Wałbrzych.
9110 Kwaśne buczyny (<i>Luzulo-Fagetum</i>)	Utrzymanie obecnego sposobu ochrony siedliska.	Nadleśnictwo Wałbrzych, Leśnictwo Świebodzice, siedlisko położone w oddz. 12a i b, 13a, 21b, 22a, b, c	Organ sprawujący nadzór nad obszarem Natura 2000, Nadleśnictwo Wałbrzych.
6190 Murawy pannońskie (<i>Stipo-Festucetalia pallentis</i>) 8220 Ściany skalne i urwiska krzemianowe ze zbiorowiskami z <i>Androsacion vandellii</i> 8230 Pionierskie murawy na skałach krzemianowych (<i>Arabidopsidion thalianae</i>)	Kanalizacja ruchu turystycznego poprzez uzupełnienie infrastruktury turystycznej wzdłuż szlaku w sposób ograniczający samowolne poruszanie się ludzi w obrębie siedlisk leśnych (np. barierki, ogrodzenia).	Nadleśnictwo Wałbrzych, Leśnictwo Świebodzice	Organ sprawujący nadzór nad obszarem Natura 2000, Nadleśnictwo Wałbrzych.
9180 Jaworzyny i lasy klonowolipowe na stokach i zboczach (<i>Tilio plathyphyllis-Acerion pseudoplatani</i>)	Utrzymanie obecnego sposobu ochrony siedliska.	Nadleśnictwo Wałbrzych, Leśnictwo Świebodzice siedlisko położone w oddz. 20d, 21a, 18b, 19b, 15l, 16a, h, 13d, b, 12c	Organ sprawujący nadzór nad obszarem Natura 2000, Nadleśnictwo Wałbrzych.
	Kanalizacja ruchu turystycznego poprzez uzupełnienie infrastruktury turystycznej wzdłuż szlaku w sposób ograniczający samowolne poruszanie się ludzi w obrębie siedlisk leśnych (np. barierki, ogrodzenia).	Nadleśnictwo Wałbrzych, Leśnictwo Świebodzice, oddz. 13a, 13d, 13f, 16a, 16d, 16f.	Organ sprawujący nadzór nad obszarem Natura 2000, zarządca Zamku Książ, Nadleśnictwo Wałbrzych.
9190 Kwaśne dąbrowy (<i>Quercion robori-petraeae</i>)	Utrzymanie obecnego sposobu ochrony siedliska.	Nadleśnictwo Wałbrzych, Leśnictwo Świebodzice, oddz. 15l, 15k, 13a,f, 12d, 17a, c, 18a,c; działki 9/1, 11/3, 11/2, 9/1, 9/2, 21/1, 8/18	Organ sprawujący nadzór nad obszarem Natura 2000, Nadleśnictwo Wałbrzych.

	Kanalizacja ruchu turystycznego poprzez uzupełnienie infrastruktury turystycznej wzdłuż szlaku w sposób ograniczający samowolne poruszanie się ludzi w obrębie siedlisk leśnych (np. barierki, ogrodzenia).	Oddz. 15k, 18a,c; działki 9/1, 8/18	
<i>Dotyczące monitoringu stanu przedmiotów ochrony oraz realizacji celów działań ochronnych</i>			
6190 Murawy pannońskie (<i>Stipo-Festucetalia pallentis</i>)	Ocena stanu zachowania siedliska zgodnie z metodyką Państwowego Monitoringu Środowiska, zwanego dalej „PMS”, co 3 lata od roku ustanowienia planu zadań ochronnych, zwanego dalej „PZO”	Nadleśnictwo Wałbrzych Leśnictwo Świebodzice, wszystkie płaty siedliska	Organ sprawujący nadzór nad obszarem Natura 2000
6430 Ziołorośla górskie (<i>Adenostylion alliariae</i>) i ziołorośla nadrzeczne (<i>Convolvuletalia sepium</i>)	Ocena stanu zachowania siedliska zgodnie z metodyką PMS co 3 lata od roku ustanowienia PZO	Nadleśnictwo Wałbrzych Leśnictwo Świebodzice, siedlisko położone w oddz. 15j, 16a, 16j, 12c, 12g, (działki ewid. nr 9/1, 9/2, 19/16, 9/12, 11/2, 11/3, 285/1, 10, 14, 20)	Organ sprawujący nadzór nad obszarem Natura 2000
	Ocena skuteczności usuwania gatunków obcych z siedliska co 3 lata od roku ustanowienia PZO	Nadleśnictwo Wałbrzych Leśnictwo Świebodzice, siedlisko położone w oddz. 15j, 16a, 16j, 12c, 12g, (działki ewid. nr 9/1, 9/2, 19/16, 9/12, 11/2, 11/3, 285/1, 10, 14, 20)	Organ sprawujący nadzór nad obszarem Natura 2000
6510 Niżowe i górskie świeże łąki użytkowane ekstensywnie (<i>Arrhenatherion elatioris</i>)	Kontrola płatów siedliska w zakresie wykonanych działań ochronnych co 3 lata od roku ustanowienia PZO	Nadleśnictwo Wałbrzych, Leśnictwo Świebodzice, siedlisko położone w część oddz. 15j.	Organ sprawujący nadzór nad obszarem Natura 2000
	Ocena stanu zachowania siedliska zgodnie z metodyką PMS co 3 lata od roku ustanowienia PZO	Nadleśnictwo Wałbrzych, Leśnictwo Świebodzice, siedlisko położone w część oddz. 15j.	Organ sprawujący nadzór nad obszarem Natura 2000
8150 Środkowoeuropejskie wyżynne rumowiska krzemianowe	Ocena stanu zachowania siedliska zgodnie z metodyką PMS co 3 lata od roku ustanowienia PZO	Nadleśnictwo Wałbrzych, Leśnictwo Świebodzice, wybrane fragmenty siedliska	Organ sprawujący nadzór nad obszarem Natura 2000
8220 Ściany skalne i urwiska krzemianowe ze zbiorowiskami z <i>Androsacion vandellii</i>	Ocena stanu zachowania siedliska zgodnie z metodyką PMS co 3 lata od roku ustanowienia PZO, ze szczególnym	Stanowisko z <i>Polystichum aculeatum</i> ; Nad ścieżką stanowisko z <i>Polypodium vulgare</i> ; Bloki skalne na południe od	Organ sprawujący nadzór nad obszarem Natura 2000

	uwzględnieniem odkładającej się materii organicznej	skałki wspinaczkowej z <i>Polypodium vulgare</i>	
8230 Pionierskie murawy na skałach krzemianowych (<i>Arabidopsidion thalianae</i>)	Ocena stanu zachowania siedliska zgodnie z metodyką PMŚ co 3 lata od roku ustanowienia PZO	Stanowisko poniżej punktu widokowego na „Starym Książu” Nadleśnictwo Wałbrzych, Leśnictwo Świebodzice, siedlisko położone w oddz. 16c.	Organ sprawujący nadzór nad obszarem Natura 2000
	Ocena skuteczności ochrony przed wydeptywaniem	Poniżej punktu widokowego na „Starym Książu” Nadleśnictwo Wałbrzych, Leśnictwo Świebodzice, siedlisko położone w oddz. 16c.	Organ sprawujący nadzór nad obszarem Natura 2000
9110 Kwaśne buczyny (<i>Luzulo - Fagetum</i>)	Ocena stanu zachowania siedliska zgodnie z metodyką PMŚ jednokrotnie między 6 i 9 rokiem obowiązywania PZO.	Nadleśnictwo Wałbrzych, Leśnictwo Świebodzice, wybrane fragmenty siedliska położone w oddz. 12 a i b, 13a, 21 b, 22a, b, c	Organ sprawujący nadzór nad obszarem Natura 2000
9180 Jaworzyny i lasy klonowo-lipowe na stokach i zboczach (<i>Tilio plathyphyllis-Acerion pseudoplatani</i>)	Ocena stanu zachowania siedliska zgodnie z metodyką PMŚ jednokrotnie między 6 i 9 rokiem obowiązywania PZO.	Nadleśnictwo Wałbrzych, Leśnictwo Świebodzice, wybrane fragmenty siedliska położone w oddz. 13a, 13d, 13f, 16a, 16d, 16f.	Organ sprawujący nadzór nad obszarem Natura 2000
91E0 Łęgi wierzbowe, topolowe, olszowe i jesionowe (<i>Salicetum albo-fragilis</i> , <i>Populetum albae</i> , <i>Alnenion glutinoso-incanae</i>) i olsy źródliskowe	Ocena stanu zachowania siedliska zgodnie z metodyką PMŚ jednokrotnie między 6 i 9 rokiem obowiązywania PZO. Ocena skuteczności eliminacji gatunków inwazyjnych i usunięcia zanieczyszczeń	Nadleśnictwo Wałbrzych, Leśnictwo Świebodzice, siedlisko położone w oddz. 15j, 16a, 16j, 12c, 12g, (działki ewid. nr 9/1, 9/2, 19/16, 9/12, 11/2, 11/3, 285/1, 10, 14, 20)	Organ sprawujący nadzór nad obszarem Natura 2000
9110 Ciepłolubne dąbrowy (<i>Quercetalia pubescenti-petraeae</i>)	Ocena stanu zachowania siedliska zgodnie z metodyką PMŚ jednokrotnie między 6 i 9 rokiem obowiązywania PZO.	Nadleśnictwo Wałbrzych, Leśnictwo Świebodzice, wybrane fragmenty siedliska	Organ sprawujący nadzór nad obszarem Natura 2000
9170 Grań środkowoeuropejski i subkontynentalny (<i>Galio-Carpinetum</i> i <i>Tilio-Carpinetum</i>)	Ocena stanu zachowania siedliska zgodnie z metodyką PMŚ jednokrotnie między 6 i 9 rokiem obowiązywania PZO.	Nadleśnictwo Wałbrzych, Leśnictwo Świebodzice, wybrane fragmenty siedliska	Organ sprawujący nadzór nad obszarem Natura 2000
9190 Kwaśne dąbrowy (<i>Quercion robori-petraeae</i>)	Ocena stanu zachowania siedliska zgodnie z metodyką PMŚ jednokrotnie między 6 i 9 rokiem obowiązywania PZO.	Nadleśnictwo Wałbrzych, Leśnictwo Świebodzice, wybrane fragmenty siedliska	Organ sprawujący nadzór nad obszarem Natura 2000

1308 Mopek <i>Barbastella barbastellus</i> 1324 Nocek duży <i>Myotis myotis</i> 1323 Nocek Bechsteina <i>Myotis bechsteinii</i>	Ocena stanu zachowania gatunku oraz jego siedliska zgodnie z metodyką PMS - trzykrotnie w ciągu obowiązywania PZO w odstępach 2-3 letnich.	Cały obszar.	Organ sprawujący nadzór nad obszarem Natura 2000
<i>Dotyczące uzupełnienia stanu wiedzy o przedmiotach ochrony i uwarunkowaniach ich ochrony</i>			
8220 Ściany skalne i urwiska krzemianowe ze zbiorowiskami z <i>Androsacion vandellii</i> 8230 Pionierskie murawy na skałach krzemianowych <i>Arabidopsidion thalianae</i>	Uzupełnienie stanu wiedzy o występowaniu siedliska w obszarze	Cały obszar	Organ sprawujący nadzór nad obszarem Natura 2000
9180 Jaworzyny i lasy klonowo-lipowe na stokach i zboczach (<i>Tilio plathyphyllis-Acerion pseudoplatani</i>) 9190 Kwaśne dąbrowy (<i>Quercion robori-petraeae</i>)	Monitoring oddziaływania muflona <i>Ovis aries musimon</i> na strukturę i funkcję siedliska. Założenie powierzchni próbnych w reprezentatywnej próbce najbardziej zagrożonych płatów siedliska.	Nadleśnictwo Wałbrzych, Leśnictwo Świebodzice, siedlisko położone w oddz. 13a, 13d, 13f, 16a, 16d, 16f	Organ sprawujący nadzór nad obszarem Natura 2000
1308 Mopek <i>Barbastella barbastellus</i> 1324 Nocek duży <i>Myotis myotis</i> 1323 Nocek Bechsteina <i>Myotis bechsteinii</i>	Wyszukiwanie kolonii rozrodczych, w miesiącach V-VII – określenie aktywności lokalnej populacji (aktywność/stopień wykorzystania obszaru przez gatunek – nasłuchy detektorowe, odłowy w sieci w okresie V-VIII na wybranych transektach i stanowiskach w obszarze. Ocena stanu preferowanych przez gatunki siedlisk – ocena kluczowych parametrów siedlisk w reprezentatywnej próbce płatów). W trakcie obowiązywania PZO.	Cały obszar.	Organ sprawujący nadzór nad obszarem Natura 2000