

PROJEKT

ZARZĄDZENIE REGIONALNEGO DYREKTORA OCHRONY ŚRODOWISKA W GDAŃSKU z dniar.

w sprawie ustanowienia planu zadań ochronnych dla obszaru Natura 2000 Jezioro Dymno PLH220069

Na podstawie art. 28 ust. 5 ustawy z dnia 16 kwietnia 2004 r. o ochronie przyrody (Dz. U. z 2022 r. poz. 916, 1726, 2185 i 2375) zarządza się, co następuje:

§ 1. 1. Ustanawia się plan zadań ochronnych dla obszaru Natura 2000 Jezioro Dymno PLH220069, zwanego dalej „obszarem Natura 2000”.

2. Plan zadań ochronnych obejmuje cały obszar Natura 2000.

§ 2. Opis granicy obszaru Natura 2000 określa załącznik nr 1 do zarządzenia.

§ 3. Mapa obszaru Natura 2000 stanowi załącznik nr 2 do zarządzenia.

§ 4. Identyfikację istniejących i potencjalnych zagrożeń dla zachowania właściwego stanu ochrony siedlisk przyrodniczych będących przedmiotami ochrony określa załącznik nr 3 do zarządzenia.

§ 5. Cele działań ochronnych określa załącznik nr 4 do zarządzenia.

§ 6. Działania ochronne ze wskazaniem podmiotów odpowiedzialnych za ich wykonanie i obszarów ich wdrażania określa załącznik nr 5 do zarządzenia.

§ 7. Wskazania do zmian w istniejącym studium uwarunkowań i kierunków zagospodarowania przestrzennego Gminy Koczała dotyczące eliminacji lub ograniczenia zagrożeń wewnętrznych lub zewnętrznych, niezbędne dla utrzymania lub odtworzenia właściwego stanu ochrony siedlisk przyrodniczych, dla których ochrony wyznaczono obszar Natura 2000, określa załącznik nr 6 do zarządzenia.

§ 8. Zarządzenie wchodzi w życie po upływie 14 dni od dnia ogłoszenia.

Opis granicy obszaru Natura 2000.

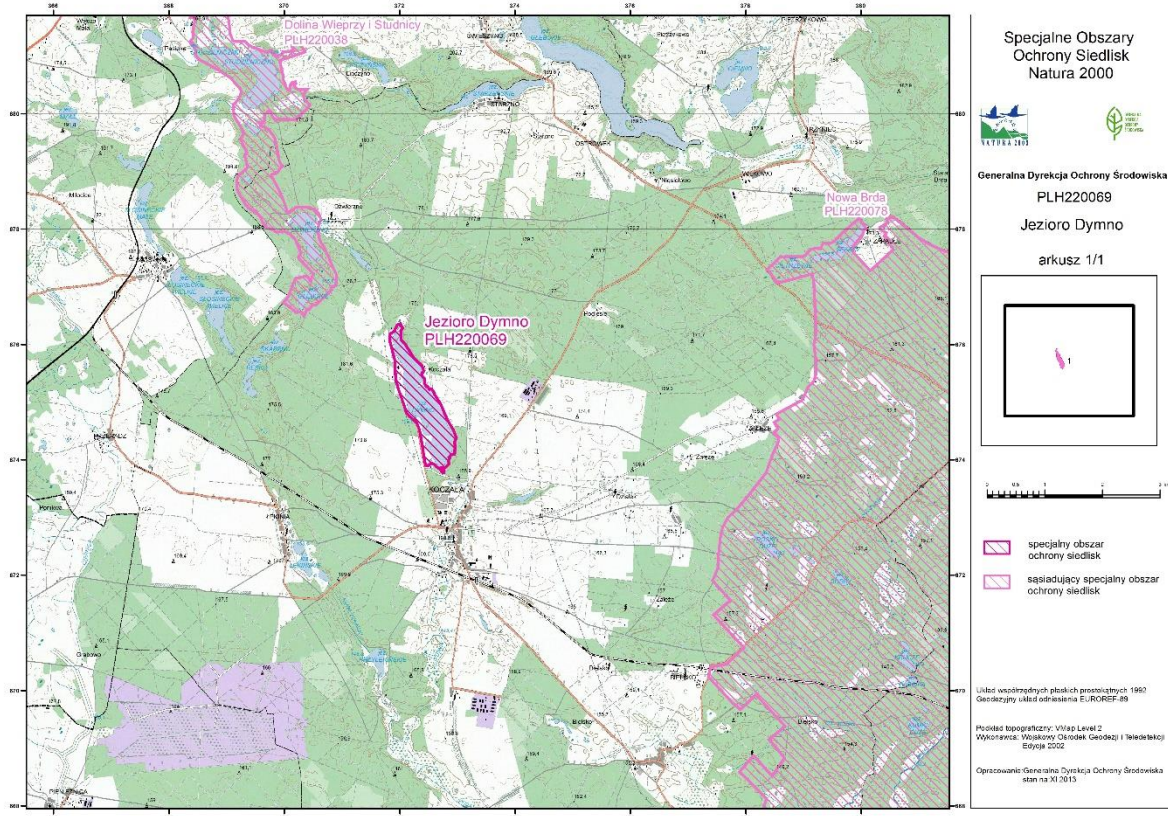
Opis granicy obszaru Natura 2000 w postaci współrzędnych punktów jej załamania w układzie współrzędnych płaskich prostokątnych PL-1992¹⁾:

Lp.	X	Y	Lp.	Y	X
1	675273,3778	372458,5366	58	674141,418	372407,3457
2	675270,4892	372468,6268	59	674298,5988	372381,3873
3	675272,2883	372483,0526	60	674411,0721	372362,6416
4	675262,1932	372492,4252	61	674532,9206	372338,1344
5	675248,8598	372498,1876	62	674568,2529	372323,7082
6	675228,3104	372499,9925	63	674626,6532	372299,918
7	675225,0618	372510,4451	64	674668,4724	372270,3572
8	675231,1887	372525,9509	65	674704,5143	372231,4238
9	675235,1569	372542,5283	66	674749,9313	372178,0729
10	675226,5013	372556,2292	67	674786,7027	372138,4136
11	675212,8079	372562,7165	68	674819,1463	372116,066
12	675205,6019	372573,1774	69	674912,6894	372084,7081
13	675162,3436	372597,685	70	674987,3616	372060,7118
14	675136,9264	372604,0156	71	675214,0475	371980,7016
15	674979,3658	372706,0854	72	675312,7178	371951,3716
16	674809,0516	372776,4918	73	675352,7274	371938,034
17	674684,3244	372829,8427	74	675515,4057	371922,0336
18	674616,5485	372868,7762	75	675616,7447	371922,0336
19	674558,8678	372902,6647	76	675702,0816	371919,3628
20	674502,6361	372935,8279	77	675811,4264	371890,0327
21	674437,7484	372958,1839	78	675912,7654	371866,028
22	674375,7398	372984,8594	79	676040,7707	371834,0276
23	674359,8778	372976,9292	80	676102,11	371826,023
24	674320,9473	372956,0244	81	676150,1159	371826,023
25	674274,8008	372954,5815	82	676190,1156	371836,6901

¹⁾ Układ współrzędnych płaskich prostokątnych PL-1992 jest jednym z układów tworzących państwowy system odniesień przestrzennych, o którym mowa w przepisach wydanych na podstawie art. 3 ust. 5 ustawy z dnia 17 maja 1989 r. – Prawo geodezyjne i kartograficzne (Dz. U. z 2021 r. poz. 1990).

26	674230,8229	372959,6264	83	676227,457	371898,029
27	674170,973	372954,5815	84	676334,1231	371948,7007
28	674101,758	372950,9708	85	676350,1252	371972,7058
29	674101,038	372927,1807	86	676360,7998	372012,7026
30	674099,5989	372907,7179	87	676304,788	372044,7114
31	674085,1764	372886,0873	88	676283,4588	372047,3739
32	674052,0128	372865,1742	89	676238,1216	372018,0359
33	674039,0394	372868,0591	90	676082,6398	372023,5177
34	674020,2887	372857,9611	91	676026,4679	372077,7756
35	673986,406	372844,2606	92	675983,3801	372106,8172
36	673956,121	372850,0309	93	675816,2738	372213,4039
37	673929,8043	372851,8362	94	675762,9208	372249,452
38	673909,6145	372834,5334	95	675700,9222	372304,2458
39	673880,7791	372804,2472	96	675671,3573	372346,7816
40	673864,9171	372773,9694	97	675659,0931	372365,5269
41	673866,3566	372748,011	98	675638,9033	372384,9976
42	673846,1768	372760,9943	99	675618,0039	372392,2024
43	673813,0032	372773,9694	100	675594,9258	372399,4155
44	673782,7287	372762,4368	101	675569,6982	372406,6203
45	673784,1678	372740,8062	102	675544,461	372413,1159
46	673802,9085	372722,0609	103	675523,5517	372407,3457
47	673857,7106	372706,1922	104	675506,2501	372392,9278
48	673856,2615	372673,0295	105	675493,2667	372384,2722
49	673877,8904	372641,3087	106	675468,0395	372381,3873
50	673919,7096	372603,8182	107	675452,1775	372391,4853
51	673945,6663	372554,7863	108	675434,1464	372408,7881
52	673929,8043	372530,2708	109	675414,6063	372426,6268
53	673896,6411	372491,3374	110	675386,5707	372434,7465
54	673905,6467	372450,6069	111	675319,5144	372430,4187
55	673959,7293	372438,3489	112	675293,5572	372449,164
56	674039,8891	372421,3591	113	675273,3778	372458,5366
57	674068,5948	372416,7183			

Mapa obszaru Natura 2000.



Identyfikacja istniejących i potencjalnych zagrożeń dla zachowania właściwego stanu ochrony siedlisk przyrodniczych będących przedmiotami ochrony.

Lp.	Przedmiot ochrony	Zagrożenia ²⁾		Opis zagrożenia
		Istniejące	Potencjalne	
1.	3140 Twardowodne oligo- i mezotroficzne zbiorniki z podwodnymi łąkami ramienic (<i>Characteria</i> spp.)	1) D05 usprawniony dostęp do obszaru 2) D01.03 parkingi samochodowe i miejsca postojowe 3) D01.01 ścieżki, szlaki piesze, szlaki rowerowe 4) G01.03 pojazdy zmotoryzowane 5) G01.07 nurkowanie z butlą i fajką 6) G01.08 inne rodzaje sportu i aktywnego wypoczynku 7) G05.01 wydeptywanie, nadmierne użytkowanie 8) E01.03 zabudowa rozproszona 9) F04 pozyskiwanie /usuwanie roślin lądowych - ogólnie 10) F02 rybołówstwo	12) M02.03 zmniejszenie populacji lub wyginiecie gatunku 13) K02.01 zmiana składu gatunkowego (sukcesja)	Ad 1) Jezioro Dymno otoczone jest drogami o dobrym stopniu zachowania. Od strony zachodniej znajduje się droga asfaltowa, pozostałe to utwardzone drogi gruntowe. Pozwalają one na dojazd do jeziora i penetrację jego obrzeży na wielu odcinkach. Ad 2) W południowej i wschodniej części jeziora występują parkingi i miejsca zwyczajowo wykorzystywane do parkowania samochodów. Następuje niszczenie roślinności i zwiększają się spływy powierzchniowe. Ad 3) Wokół prawie całego jeziora funkcjonują drogi i ścieżki wykorzystywane do przemieszczania się. Najsilniej wydeptywane są obrzeża w południowej części zbiornika oraz miejscami w części wschodniej. Z powierzchni dróg następują spływy powierzchniowe wód. Ad 4) Przy niskich stanach wody, przejazdy pojazdów mechanicznych po linii brzegowej. Mechaniczne uszkodzanie roślinności. Ad 5) i ad 6) Jezioro podlega silnej presji turystycznej ze względu na wybitne walory przyrodnicze i dobrą przezroczystość wody. Wykorzystywane jest przez cały rok przez osoby nurkujące niszczące roślinność podwodną i powodujące mieszanie się osadów dennych. Z kolei ruch turystyczny w obrębie obrzeży generuje zanieczyszczenia odpadami, wydeptywanie roślinności płytkiego litoralu (płytki litoral często zajmuje objęta ochroną ścisłą ramienica szorstka <i>Chara aspera</i>).

²⁾ Kody zagrożeń podano zgodnie z Instrukcją wypełniania Standardowego Formularza Danych obszaru Natura 2000, Wersja 2012.1, Załącznik nr 5 „Lista referencyjna zagrożeń, presji i działań Dyrekcja Generalna ds. Środowiska, Europejska Agencja Środowiska (EEA), ostatnia aktualizacja: 12.04.2011.

		<p>i zbieranie zasobów wodnych</p> <p>11) F02.03 wędkarstwo</p>		<p>Ad 7) Liczni turyści przyczyniają się do wydeptywania roślinności płytkiego litoralu i zaśmiecania.</p> <p>Ad 8) W bezpośrednim sąsiedztwie jezior znajduje się pojedyncza zabudowa rekreacyjna, zagrodowa i ośrodki wczasowe. Zabudowa często realizowana jest w bliskim sąsiedztwie obrzeży (w odległości mniejszej niż 100 m od brzegu). Część zabudowy powstaje bez stosownych zezwoleń. Z terenów zabudowanych zwiększają się spływy powierzchniowe wód do zbiornika.</p> <p>Ad 9) W związku z presją turystyczną stwierdzono usuwanie trzciny w rejonie miejsca przeznaczonego do rekreacji. Szuwary pełnią rolę filtra zanieczyszczeń, a ich usuwanie powoduje zaburzanie osadów i zanieczyszczenie jeziora.</p> <p>Ad 10) Jezioro jest wykorzystywane wędkarsko i rybacko. Wykorzystywane zanęty przyczyniają się do użyźniania wód.</p> <p>Ad 11) Jezioro atrakcyjne dla wędkarzy. Używanie zanęt powoduje użyźnienie wód jeziora.</p> <p>Ad 12) W wyniku użyźniania i zanieczyszczenia jeziora może dojść do ustępowania populacji ramienicy, aż do całkowitej ich ekstynkcji.</p> <p>Ad 13) W związku z eutrofizacją ramienice mogą zostać zastępowane przez nitrofilne gatunki roślin.</p>
2.	7140 Torfowiska przejściowe i trzęsawiska (przeważnie z roślinnością z <i>Scheuchzerio-Caricetea</i>)	<p>1) K02.01 zmiana składu gatunkowego (sukcesja);</p> <p>2) J03.01 zmniejszenie lub utrata określonych cech siedliska;</p>	3) J03 inne zmiany ekosystemu.	<p>Ad 1) Rozwój trzciny pospolitej <i>Phragmites australis</i> i podrost drzew (w części zamierają).</p> <p>Ad 2) Obserwuje się okresowe wahania poziomu wody w zbiorniku. W okresach obniżania się poziomu wody w jeziorze następuje przesuszenie złoża torfowego. Takie warunki są sprzyjające do rozwoju drzew. W okresie wyższych stanów wody wzrasta uwodnienie torfu, co przyczynia się do obumierania podrastających drzew. Zatem siedlisko podlega dynamicznym zmianom sukcesyjnym.</p> <p>Ad 3) Przy dalszym wypłacaniu zatoki jeziora możliwe ustępowanie trzciny na rzecz zbiorowisk torfowiskowych. W przypadku wahań poziomu wody w jeziorze możliwy rozwój i zamieranie drzew.</p>

Cele działań ochronnych.

Lp.	Przedmiot ochrony	Cele działań ochronnych
1.	3140 Twardowodne oligo- i mezotroficzne zbiorniki z podwodnymi łąkami ramienic (<i>Charcteria</i> spp.)	<ol style="list-style-type: none"> 1) Utrzymanie powierzchni 74,53 ha siedliska w obszarze; 2) Utrzymanie właściwego (FV) stanu ochrony siedliska w obszarze poprzez: <ol style="list-style-type: none"> a) utrzymanie wskaźnika „powierzchnia siedliska” we właściwym stanie (FV), tj. powierzchnia nie ulega zmianom lub zwiększa się, b) utrzymanie wskaźnika „struktura roślinności ramienicowej” we właściwym stanie (FV), tj. powierzchnia zajęta przez łąki ramienicowe bez zmian lub większa w porównaniu do badań wcześniej prowadzonych, c) utrzymanie wskaźnika „gatunki charakterystyczne” we właściwym stanie (FV), tj. ≥ 4 gatunków, d) utrzymanie wskaźnika „gatunki wskazujące na degenerację siedliska w tym obce gatunki inwazyjne” we właściwym (FV) stanie, tj. brak gatunków ekspansywnych i obcych; e) utrzymanie wskaźnika „maksymalna głębokość występowania łąk ramienicowych” we właściwym (FV) stanie, tj. $> 5\text{m}$, f) utrzymanie wskaźnika „zasięg strefy świetlnej w jeziorze” we właściwym (FV) stanie, tj. $> 15\text{ m}$, g) utrzymanie wskaźnika „odczyn wody” we właściwym (FV) stanie, tj. bez istotnych zmian w porównaniu z wcześniejszymi wynikami, h) utrzymanie wskaźnika „konduktywność – przewodnictwo elektrolityczne” we właściwym (FV) stanie, tj. bez istotnych zmian w porównaniu z wcześniejszymi wynikami; 3) utrzymanie parametru „perspektywy ochrony” we właściwym (FV) stanie, tj. dobre perspektywy utrzymania siedliska.

2.	7140 Torfowiska przejściowe i trzęsawiska (przeważnie z roślinnością z <i>Scheuchzeria-Caricetea</i>)	<ol style="list-style-type: none"> 1) Utrzymanie powierzchni 1,38 ha siedliska w obszarze; 2) Poprawa stanu zachowania siedliska w obszarze ze złego (U2) do co najmniej niezadowolającego (U1) poprzez: <ol style="list-style-type: none"> a) poprawę wskaźnika „gatunki ekspansywne roślin zielnych” ze stanu złego (U2), tj. zajmują powyżej 5% powierzchni do stanu właściwego (FV), tj. brak lub pojedyncze, b) poprawę wskaźnika „obecność krzewów i podrostu drzew” ze stanu złego (U2), tj. udział większy niż 15% do stanu właściwego (FV), tj. brak lub pojedyncze, c) poprawę wskaźnika „procent powierzchni zajęty przez siedlisko na transekcie” ze stanu niezadowolającego (U1), tj. 50-80% do stanu właściwego (FV), tj. 80-100%, d) utrzymanie wskaźnika „gatunki charakterystyczne” we właściwym (FV) stanie, tj. powyżej 6 gatunków charakterystycznych lub mniej, lecz pokrycie gatunków charakterystycznych na transekcie powyżej 50%, e) utrzymanie wskaźnika „gatunki dominujące” w niezadowolającym (U1) stanie, tj. brak wyraźnych dominantów, udział gatunków charakterystycznych dla siedliska 7140 i innych mniej więcej równy, f) poprawę wskaźnika „pokrycie i struktura gatunkowa mchów” ze stanu niezadowolającego (U1), tj. całkowite pokrycie mchów w przedziale 20-50% lub całkowite pokrycie mchów ponad 50%, ale mchy torfowce zajmują poniżej 50% całkowitej powierzchni porośniętej przez wszystkie gatunki mchów, do stanu właściwego (FV), tj. całkowite pokrycie mchów ponad 50% i mchy torfowce zajmują łącznie ponad 50% całkowitej powierzchni porośniętej przez wszystkie gatunki mchów, g) utrzymanie wskaźnika „obce gatunki inwazyjne” we właściwym (FV) stanie, tj. brak, h) utrzymanie wskaźnika „stopień uwodnienia” we właściwym (FV) stanie, tj. poziom wody mierzony w piezometrze – powyżej, równo lub do 10 cm poniżej powierzchni torfowiska (w praktyce w trakcie chodzenia po torfowisku, woda zawsze widoczna przynajmniej do wysokości podeszwy), i) utrzymanie wskaźnika „pozyskanie torfu” we właściwym (FV) stanie, tj. brak pozyskania torfu, j) utrzymanie wskaźnika „melioracje odwadniające” we właściwym (FV) stanie, tj. brak sieci rowów i kanałów melioracyjnych oraz innych elementów infrastruktury melioracyjnej odwadniających torfowisko.
----	--	---

Załącznik nr 5 do zarządzenia
Regionalnego Dyrektora
Ochrony Środowiska w Gdańsku
z dnia

Działania ochronne ze wskazaniem podmiotów odpowiedzialnych za ich wykonanie i obszarów ich wdrażania.

Lp.	Przedmiot ochrony	Działania ochronne	Obszar wdrażania ³	Podmiot odpowiedzialny za wykonanie ⁴⁾
1.	3140 Twardowodne oligo- i mezotroficzne zbiorniki z podwodnymi łąkami ramienic (<i>Charcteria</i> spp.)	<i>Działania dotyczące ochrony czynnej siedlisk przyrodniczych związane z utrzymaniem lub modyfikacją metod gospodarowania</i>		
		1. Zapobiegnięcie pogorszeniu parametrów struktury i funkcji poprzez dostosowanie gospodarki przestrzennej do wymogów ochrony siedliska przez utrzymanie w strefie 100 m od brzegów jeziora Dymno obecnego sposobu zagospodarowania.	wydz. nr: 11-13-1-15-847 -a -00, 11-13-1-15-847 -k -00 11-13-1-15-847 -c -00 11-13-1-15-852 -c -00 11-13-1-15-852 -d -00 11-13-1-15-852 -g -00 11-13-1-15-852 -i -00 11-13-1-15-852 -j -00 11-13-1-15-847 -b -00 11-13-1-15-852 -h -00 i części wydz. nr: 11-13-1-15-808 -b -00 11-13-1-15-808 -c -00 11-13-1-15-808 -i -00 11-13-1-15-808 -j -00 11-13-1-15-847 -d -00 11-13-1-15-847 -g -00 11-13-1-15-847 -i -00 11-13-1-15-808 -d -00 11-13-1-15-808 -f -00 11-13-1-15-852 -a -00 11-13-1-15-808 -g -00 11-13-1-15-852 -f -00.	Nadleśnictwo Miastko
		2. Zapobiegnięcie pogorszeniu parametrów struktury i funkcji poprzez utrzymanie obecnego sposobu zagospodarowania, tj. jedynie utrzymanie istniejących dróg. W ramach remontów istniejących dróg stosować odwodnienie otwarte w postaci	Wydz. nr: 11-13-1-15-852 -b -00 11-13-1-15-852 -i -00 11-13-1-15-852 -g -00	Nadleśnictwo Miastko

³⁾ Oddziały leśne, wg Planu Urządzenia Lasu Nadleśnictwa Miastko na lata 2017-2026.

⁴⁾ Podmioty odpowiedzialne za wykonanie działań w ramach posiadanych kompetencji.

	rowów bezodpływowych oraz dołów chłonnych.		
	3. Dostosowanie gospodarki przestrzennej do wymogów ochrony siedliska poprzez kanalizowanie ruchu turystycznego, tj. zachowanie urządzeń wodnych - pomostów na Jeziorze Dymno, ale tylko takich, które służą kształtowaniu zasobów wodnych oraz korzystaniu z nich zgodnie z obowiązującymi przepisami prawa budowlanego i wodnego oraz poprzez nie lokowanie nowych pomostów.	Jezioro Dymno, działka nr 220305_2.0002.490 obr. Koczała oraz działki nr: 220305_2.0002.562, 530/1, 498, 527/11, 527/29, 527/41, 527/59, i wydzielenia leśne nr: 11-13-1-15-852 -b-00 11-13-1-15-852 -i-00 11-13-1-15-852-g-00	RZGW PGW Wody Polskie w Gdańsku, Nadleśnictwo Miastko
	4. Dostosowanie gospodarki rybackiej do wymogów ochrony siedliska poprzez: 1) wędkowanie bez zanęcania, 2) połowy bez użycia narzędzi ciągnionych, 3) niezarybianie gatunkami obcymi i rodzimymi gatunkami karpiowatymi i żerującymi na dnie zbiornika, 4) zarybianie wyłącznie gatunkami drapieżnymi pochodzącymi z jezior dorzeczy rzek pomorskich, 5) ilość i rodzaj materiału zarybieniowego ustalana przez ichtiologa na podstawie odłowów kontrolnych.	Jezioro Dymno dz. nr 220305_2.0002.490 obr. Koczała	Uprawniony do rybactwa na podstawie operatu rybackiego oraz umowy z dyrektorem regionalnego zarządu gospodarki wodnej Państwowego Gospodarstwa Wodnego Wody Polskie lub na podstawie porozumienia ze sprawującym nadzór nad obszarem Natura 2000
	5. Zapobiegnięcie pogorszeniu parametrów specyficznej struktury i funkcji poprzez dostosowanie gospodarowania do wymogów ochrony siedliska przez niestosowanie cięć zupełnych w pasie o szerokości 2 wysokości drzewostanu (około 50 m) od brzegów Jeziora Dymno.	- wydzielenia lub części wydzieleń: 11-13-1-15-847-a-00, 11-13-1-15-847-k-00, 11-13-1-15-847-c-00, 11-13-1-15-852-c-00, 11-13-1-15-852-d-00, 11-13-1-15-852-g-00, 11-13-1-15-852-i-00, 11-13-1-15-852-j-00, 11-13-1-15-847-b-00, 11-13-1-15-852-h-00, 11-	Nadleśnictwo Miastko

			13-1-15-808-b-00, 11-13-1-15-808-c-00, 11-13-1-15-808-i-00, 11-13-1-15-808-j-00, 11-13-1-15-847-d-00, 11-13-1-15-847-g-00, 11-13-1-15-847-i-00, 11-13-1-15-808-d-00, 11-13-1-15-808-f-00, 11-13-1-15-852-a-00, 11-13-1-15-808-g-00, 11-13-1-15-852-f-00.	
		<i>Działania dotyczące monitoringu⁵⁾ stanu przedmiotów ochrony oraz realizacji celów działań ochronnych</i>		
		Monitoring stanu ochrony siedliska w oparciu o metodykę PMŚ GIOŚ co 3-6 lat, w okresie obowiązywania planu.	Jezioro Dymno dz. nr 220305_2.0002.490 obr. Koczała. Środek transektu PL-1992: 17°3'48,171"E 53°55'9,898"N	RDOŚ w Gdańsku
		<i>Działania dotyczące uzupełnienia stanu wiedzy o przedmiotach ochrony i uwarunkowaniach ich ochrony</i>		
		Nie planuje się.	-	-
2.	7140 torfowiska przejściowe i trzęsawiska (przeważnie z roślinnością z <i>Scheuchzeria-Caricetea</i>)	<i>Działania dotyczące ochrony czynnej siedlisk przyrodniczych związane z utrzymaniem lub modyfikacją metod gospodarowania</i>		
		Usunięcie nalotu drzew i krzewów (sosny, brzozy i wierzby) z powierzchni torfowiska (jednorazowo w ciągu obowiązywania PZO).	Płat siedliska w obszarze, w wydz. 11-13-1-15-808 -d - 00.	RDOŚ w Gdańsku w porozumieniu z Zarządcą gruntu Nadleśnictwem Miastko
		<i>Działania dotyczące monitoringu stanu przedmiotów ochrony oraz realizacji celów działań ochronnych</i>		
		Monitoring płatu siedliska metodą Państwowego Monitoringu Środowiska, jednorazowo w okresie obowiązywania PZO, w okresie letnim. Optymalnie, po wykonaniu zabiegów ochrony czynnej.	Płat siedliska w obszarze, w wydz. 11-13-1-15-808 -d - 00.	RDOŚ w Gdańsku

		<i>Działania dotyczące uzupełnienia stanu wiedzy o przedmiotach ochrony i uwarunkowaniach ich ochrony</i>		
		Nie planuje się.		

⁵⁾ Zgodnie z metodyką przyjętą do celów monitoringu, o którym mowa w art. 112 ust. 2 ustawy z dnia 16 kwietnia 2004 r. o ochronie przyrody, prowadzonego przez Głównego Inspektora Ochrony Środowiska.

Wskazania do zmian w istniejącym studium uwarunkowań i kierunków zagospodarowania przestrzennego oraz w miejscowych planach zagospodarowania przestrzennego Gminy Koczała, dotyczące eliminacji lub ograniczenia zagrożeń wewnętrznych lub zewnętrznych, niezbędnych dla utrzymania lub odtworzenia właściwego stanu ochrony siedlisk przyrodniczych, dla których ochrony wyznaczono obszar Natura 2000.

Lp.	Nazwa dokumentu	Wskazanie do zmiany
1.	<p>Miejscowy plan zagospodarowania przestrzennego okolicy Jeziora Dymno Uchwała XXVI/156/2013 z dnia 2013-03-2731 (Dz. Urz. Woj. Pomorskiego z dnia 19.04.2013 r., poz. 1950)</p> <p>Miejscowy plan zagospodarowania przestrzennego okolic jeziora Dymno Uchwała XXVII/170/2001 z dnia 2001-08-31 (Dz. Urz. Woj. Pomorskiego z dnia 02.11.2001r. Nr 84, poz. 1070)</p>	<p>Wprowadzenie zapisów zapewniających:</p> <p>1. dostosowanie gospodarki przestrzennej do wymogów ochrony siedliska poprzez nielocalizowanie nowych obiektów budowlanych w strefie 100 m od brzegów Jeziora Dymno. W przypadku istniejącej zabudowy nieprzybliżanie linii zabudowy do linii brzegowej jeziora :</p> <p>- działki nr: 220305_2.0002.577/2, 558/4, 639/8-10, 639/2-6, 453/7, 566/1-2, 878/19-20, 494/3-8, 527/16-17, 527/2, 527/28-31, 572/40, 572/42, 499/7-8,</p> <p>- części działek nr: 220305_2.0002.578/5-13, 578/15, 496, 494/13, 499/9, 527/9, 527/59, 527/15, 527/18, 481/4-5, 481/2, 492/4;</p> <p>2. dostosowanie gospodarki przestrzennej do wymogów ochrony siedliska 3140 poprzez nielocalizowanie pól namiotowych, przyczep kempingowych, domków holenderskich i innej zabudowy niezwiązanej trwale z gruntem za wyjątkiem obiektów małej architektury drewnianej w strefie 100 m od brzegów Jeziora Dymno;</p> <p>3. dostosowanie gospodarki przestrzennej do wymogów ochrony siedliska 3140 poprzez dążenie do budowy kanalizacji ściekowej lub wyposażanie istniejących budynków w zabudowie rozproszonej w szczelne zbiorniki bezodpływowe do gromadzenia ścieków;</p> <p>4. dostosowanie gospodarki przestrzennej do wymogów ochrony siedliska 3140 poprzez preferowanie przeznaczenia terenów położonych w zlewni bezpośredniej Jeziora Dymno pod użytkowanie leśne lub rolne (nie dotyczy infrastruktury służącej ukierunkowaniu ruchu turystycznego oraz utrzymaniu</p>

	<p>czystości i porządku w miejscach wykorzystywanych rekreacyjnie);</p> <p>5. dostosowanie gospodarki przestrzennej do wymogów ochrony siedliska 3140 poprzez nie przekwalifikowywanie gruntów o funkcji w ewidencji gruntów i budynków: rolnej, pastwiskowej, łąkowej czy leśnej, na funkcję budowlaną w zlewni bezpośredniej Jeziora Dymno:</p> <p>- działki nr: 220305_2.0002.577/2, 558/4, 639/8-10, 639/2-6, 453/7, 566/1-2, 878/19-20, 494/3-8, 527/16-17, 527/2, 527/28-31, 572/40, 572/42, 499/7-8,</p> <p>- części działek nr: 220305_2.0002.578/5-13, 578/15, 496, 494/13, 499/9, 527/9, 527/59, 527/15, 527/18, 481/4-5, 481/2, 492/4.</p> <p>6. dostosowanie gospodarki przestrzennej do wymogów ochrony siedliska 3140 poprzez nie budowanie nowych dróg w otoczeniu jeziora, jedynie utrzymanie istniejących. W ramach remontów istniejących dróg stosować odwodnienie otwarte w postaci rowów bezodpływowych oraz dołów chłonnych - działki nr: 220305_2.0002.562, 530/1, 498, 527/11, 527/29, 527/41, 527/59;</p> <p>7. dostosowanie gospodarki przestrzennej do wymogów ochrony siedliska 3140 poprzez kanalizowanie ruchu turystycznego, tj. utrzymanie obecnie funkcjonującego kąpieliska;</p> <p>8. dostosowanie gospodarki przestrzennej do wymogów ochrony siedliska 3140 poprzez nie wydzielanie nowych terenów pod zabudowę i usługi turystyczne w zlewni bezpośredniej Jeziora Dymno:</p> <p>- działki nr: 220305_2.0002.577/2, 558/4, 639/8-10, 639/2-6, 453/7, 566/1-2, 878/19-20, 494/3-8, 527/16-17, 527/2, 527/28-31, 572/40, 572/42, 578/5-20, 494/3-8, 527/11-21, 527/24-34, 527/37-44, 527-50-51, 527/58, 481/4-5, 481/1-2, 492/4, 499/7-8,</p> <p>- części działek nr: 220305_2.0002.494/13, 496, 499/1-4, 499/9, 527/36, 527/46, 527/59, 527/57, 527/10, 454, 455, 546/2;</p> <p>9. dostosowanie gospodarki przestrzennej do wymogów ochrony siedliska 3140 poprzez preferowanie zachowania trwałej zieleni jako buforu</p>
--	--

		<p>zabezpieczającego Jezioro Dymno przed sfluwami powierzchniowymi mogącymi prowadzić do zmiany jego trofii:</p> <p>- działki nr: 220305_2.0002.577/2, 558/4, 639/8-10, 639/2-6, 453/7, 566/1-2, 878/19-20, 494/3-8, 527/16-17, 527/2, 527/28-31, 572/40, 572/42, 499/7-8,</p> <p>- części działek nr: 220305_2.0002.578/5-13, 578/15, 496, 494/13, 499/9, 527/9, 527/59, 527/15, 527/18, 481/4-5, 481/2, 492/4.</p> <p>10. dostosowanie gospodarki przestrzennej do wymogów ochrony siedliska 3140 poprzez kanalizowanie ruchu turystycznego, tj. zachowanie urządzeń wodnych - pomostów na Jeziorze Dymno, ale tylko takich, które służą kształtowaniu zasobów wodnych oraz korzystaniu z nich zgodnie z obowiązującymi przepisami prawa budowlanego i wodnego oraz poprzez nie lokowanie nowych pomostów.</p>
2.	<p>Studium uwarunkowań i kierunków zagospodarowania przestrzennego Gminy Koczała, tekst jednolity 2012 r, przyjęty uchwałą Rady Gminy Koczała nr XXIV/139/12 z dnia 28 grudnia 2012 r.</p>	<p>Wprowadzenie zapisów zapewniających:</p> <p>1. dostosowanie gospodarki przestrzennej do wymogów ochrony siedliska poprzez nielocalizowanie nowych obiektów budowlanych w strefie 100 m od brzegów Jeziora Dymno. W przypadku istniejącej zabudowy nieprzybliżanie linii zabudowy do linii brzegowej jeziora:</p> <p>- działki nr: 220305_2.0002.577/2, 558/4, 639/8-10, 639/2-6, 453/7, 566/1-2, 878/19-20, 494/3-8, 527/16-17, 527/2, 527/28-31, 572/40, 572/42, 499/7-8,</p> <p>- części działek nr: 220305_2.0002.578/5-13, 578/15, 496, 494/13, 499/9, 527/9, 527/59, 527/15, 527/18, 481/4-5, 481/2, 492/4;</p> <p>2. dostosowanie gospodarki przestrzennej do wymogów ochrony siedliska poprzez nielocalizowanie pól namiotowych, przyczep kempingowych, domków holenderskich i innej zabudowy niezwiązanej trwale z gruntem za wyjątkiem obiektów małej architektury drewnianej w strefie 100 m od brzegów Jeziora Dymno:</p> <p>3. dostosowanie gospodarki przestrzennej do wymogów ochrony siedliska 3140 poprzez dążenie do budowy kanalizacji ściekowej lub wyposażanie istniejących budynków w zabudowie rozproszonej w</p>

		<p>szczelne zbiorniki bezodpływowe do gromadzenia ścieków;</p> <p>4. dostosowanie gospodarki przestrzennej do wymogów ochrony siedliska 3140 poprzez preferowanie przeznaczenia terenów położonych w zlewni bezpośredniej Jeziora Dymno pod użytkowanie leśne lub rolne (nie dotyczy infrastruktury służącej ukierunkowaniu ruchu turystycznego oraz utrzymaniu czystości i porządku w miejscach wykorzystywanych rekreacyjnie);</p> <p>5. dostosowanie gospodarki przestrzennej do wymogów ochrony siedliska 3140 poprzez nieprzekwalifikowywanie gruntów o funkcji w ewidencji gruntów i budynków: rolnej, pastwiskowej, łąkowej czy leśnej, na funkcję budowlaną w zlewni bezpośredniej Jeziora Dymno:</p> <p>- działki nr: 220305_2.0002.577/2, 558/4, 639/8-10, 639/2-6, 453/7, 566/1-2, 878/19-20, 494/3-8, 527/16-17, 527/2, 527/28-31, 572/40, 572/42, 499/7-8,</p> <p>- części działek nr: 220305_2.0002.578/5-13, 578/15, 496, 494/13, 499/9, 527/9, 527/59, 527/15, 527/18, 481/4-5, 481/2, 492/4.</p> <p>6. dostosowanie gospodarki przestrzennej do wymogów ochrony siedliska 3140 poprzez niebudowanie nowych dróg w otoczeniu jeziora, jedynie utrzymanie istniejących. W ramach remontów istniejących dróg stosować odwodnienie otwarte w postaci rowów bezodpływowych oraz dołów chłonnych - działki nr: 220305_2.0002.562, 530/1, 498, 527/11, 527/29, 527/41, 527/59;</p> <p>7. dostosowanie gospodarki przestrzennej do wymogów ochrony siedliska 3140 poprzez kanalizowanie ruchu turystycznego, tj. utrzymanie obecnie funkcjonującego kąpieliska;</p> <p>8. dostosowanie gospodarki przestrzennej do wymogów ochrony siedliska 3140 poprzez niewydziałanie nowych terenów pod zabudowę i usługi turystyczne w zlewni bezpośredniej Jeziora Dymno:</p> <p>- działki nr: 220305_2.0002.577/2, 558/4, 639/8-10, 639/2-6, 453/7, 566/1-2, 878/19-20, 494/3-8, 527/16-17, 527/2, 527/28-31, 572/40, 572/42, 578/5-20, 494/3-</p>
--	--	--

		<p>8, 527/11-21, 527/24-34, 527/37-44, 527-50-51, 527/58, 481/4-5, 481/1-2, 492/4, 499/7-8,</p> <p>- części działek nr: 220305_2.0002.494/13, 496, 499/1-4, 499/9, 527/36, 527/46, 527/59, 527/57, 527/10, 454, 455, 546/2;</p> <p>9. dostosowanie gospodarki przestrzennej do wymogów ochrony siedliska 3140 poprzez preferowanie zachowania trwałej zieleni jako buforu zabezpieczającego Jezioro Dymno przed spływami powierzchniowymi mogącymi prowadzić do zmiany jego trofii:</p> <p>- działki nr: 220305_2.0002.577/2, 558/4, 639/8-10, 639/2-6, 453/7, 566/1-2, 878/19-20, 494/3-8, 527/16-17, 527/2, 527/28-31, 572/40, 572/42, 499/7-8,</p> <p>- części działek nr: 220305_2.0002.578/5-13, 578/15, 496, 494/13, 499/9, 527/9, 527/59, 527/15, 527/18, 481/4-5, 481/2, 492/4.</p> <p>10. dostosowanie gospodarki przestrzennej do wymogów ochrony siedliska 3140 poprzez kanalizowanie ruchu turystycznego, tj. zachowanie urządzeń wodnych - pomostów na Jeziorze Dymno, ale tylko takich, które służą kształtowaniu zasobów wodnych oraz korzystaniu z nich zgodnie z obowiązującymi przepisami prawa budowlanego i wodnego oraz poprzez nie lokowanie nowych pomostów.</p>
--	--	---

UZASADNIENIE

Obszar mający znaczenie dla Wspólnoty Jezioro Dymno PLH220069 został wyznaczony w związku z wypełnieniem zobowiązań Państwa Polskiego względem wymogów wynikających z Dyrektywy Rady 92/43/EWG z dnia 21 maja 1992 r. w sprawie ochrony siedlisk przyrodniczych oraz dzikiej fauny i flory (Dz. Urz. WE L 206 z 22.07.1992, ze zm.), na podstawie decyzji Komisji Europejskiej 2011/64/UE jako obszar mający znaczenie dla Wspólnoty (decyzja Komisji Europejskiej z dnia 10 stycznia 2011 r. przyjmująca na mocy dyrektywy Rady 92/43/EWG czwarty zaktualizowany wykaz terenów mających znaczenie dla Wspólnoty składających się na kontynentalny region biogeograficzny (Dz.U L. 33/146 z 8.02.2011), której aktualne brzmienie zawiera decyzja wykonawcza Komisji (UE) 2022/223 z dnia 16 lutego 2022 r. w sprawie przyjęcia piętnastego zaktualizowanego wykazu terenów mających znaczenie dla Wspólnoty składających się na kontynentalny region biogeograficzny (Dz. U. UE. L. z 2022 r. Nr 37, str. 79). Obszar ten został wyznaczony jako Specjalny Obszar Ochrony Siedlisk Rozporządzeniem Ministra Klimatu i Środowiska z dnia 18 lutego 2022 r. w sprawie specjalnego obszaru ochrony siedlisk Jezioro Dymno (PLH220069) (Dz.U. z 2022 r. poz. 524).

Obszar Jezioro Dymno PLH220069 obejmuje Jezioro Dymno wraz z przylegającym od północy torfowiskiem przejściowym i pasem obrzeży o szerokości kilkudziesięciu metrów, jako strefą buforową. Walorami przyrodniczym obszaru jest jedno z lepiej zachowanych na terenie kraju jezior ramienicowych z charakterystyczną roślinnością zdominowaną przez makroskopowe glony – ramienice. Jezioro leży na obszarze bezodpływowym o wielkości ok. 23,3 km² znajdującym się na obszarze wododziałowym Pojezierzy Pomorskich, w zlewni rzeki Brdy.

Obszar położony jest w całości na terenie Gminy Koczała. Teren ostoju w większości jest własnością Skarbu Państwa. Lasy są w zarządzie Lasów Państwowych Nadleśnictwo Miastko, jezioro natomiast zarządzane jest przez Powiat Człuchowski. Zbiornik pozostaje w dzierżawie Okręgu Polskiego Związku Wędkarskiego w Słupsku jako obwód rybacki Jeziora Dymno (Koczałskie) na rzece Ruda (Kuśnia) w zlewni rzeki Brdy. W jeziorze nie przewiduje się odłowów gospodarczych. Dopuszczalne są odłowy kontrolne i tarlaków. Jezioro jest udostępnione do amatorskiego połowu ryb.

Prawie 68% obszaru stanowią wody Jeziora Dymno. Lasy zajmują ok. 23%, a grunty rolne zajmują jedynie 8,75%. W obszarze udział ma również zabudowa. Obok zabudowy miejscowości Dymin, przy zachodnim brzegu rozwija się zabudowa turystyczna.

Na podstawie art. 131 ust. 1 ustawy z dnia 3 października 2008 r. o udostępnianiu informacji o środowisku i jego ochronie, udziale społeczeństwa w ochronie środowiska oraz o ocenach oddziaływania na środowisko (t.j. Dz. U. z 2022 r. poz. 1029 z późn. zm.) do zadań regionalnego dyrektora ochrony środowiska, należy w szczególności, ochrona i zarządzanie obszarami Natura 2000 na zasadach i w zakresie określonych ustawą z dnia 16 kwietnia 2004 r. o ochronie przyrody (t.j. Dz. U. z 2022 r. poz. 916 z późn. zm.), dalej zwaną ustawą o ochronie przyrody.

W związku z powyższym, regionalny dyrektor ochrony środowiska, jako organ sprawujący nadzór nad obszarem Natura 2000 na podstawie przepisu art. 27a ust. 2 ustawy o ochronie przyrody, oraz koordynujący w myśl przepisu art. 32 ust. 3 ww. ustawy, funkcjonowanie obszarów Natura 2000 na obszarze swojego działania, obowiązany jest do sporządzenia oraz przyjęcia środków ochrony, o których mowa w regulacji art. 28 ustawy o ochronie przyrody.

Podstawowym celem opracowania projektu planu zadań ochronnych dla obszaru Natura 2000 jest jak najszybsze rozpoczęcie działań niezbędnych dla skutecznej jego ochrony, czyli podjęcie stosownych środków ochrony mających na celu utrzymanie (jeżeli jest właściwy) lub przywrócenie (jeżeli jest niezadowolający lub zły) właściwego stanu ochrony przedmiotów ochrony obszaru. Obowiązek osiągnięcia tak sformułowanego celu działań ochronnych na gruntach o różnej strukturze własności, w tym w szczególności stanowiących własność prywatną, wymogła na ustawodawcy decyzja o nadaniu planu zadań ochronnych dla obszaru Natura 2000 statusu normy prawnej ustanawianej w formie zarządzenia jako akt prawa miejscowego.

Szczegółowy tryb sporządzania projektu planu zadań ochronnych oraz zakres prac koniecznych do wykonania na potrzeby przygotowania projektu planu, określa rozporządzenie Ministra Środowiska z dnia 17 lutego 2010 r. w sprawie sporządzania projektu planu zadań ochronnych dla obszaru Natura 2000 (Dz. U. z 2010 r., Nr 34, poz. 186 ze zm.).

Zgodnie z art. 28 ust. 10 ustawy o ochronie przyrody, projekt planu zadań ochronnych dla obszaru Natura 2000 zawiera:

- 1) opis granic obszaru i mapę obszaru Natura 2000;
- 2) identyfikację istniejących i potencjalnych zagrożeń dla zachowania właściwego stanu ochrony siedlisk przyrodniczych oraz gatunków roślin i zwierząt i ich siedlisk będących przedmiotami ochrony;
- 3) cele działań ochronnych;
- 4) określenie działań ochronnych ze wskazaniem podmiotów odpowiedzialnych za ich wykonanie i obszarów ich wdrażania, w tym w szczególności działań dotyczących:
 - a) ochrony czynnej siedlisk przyrodniczych, gatunków roślin i zwierząt oraz ich siedlisk;
 - b) monitoringu stanu przedmiotów ochrony oraz monitoringu realizacji celów, o których mowa w pkt 3;
 - c) uzupełnienia stanu wiedzy o przedmiotach ochrony i uwarunkowaniach ich ochrony;
- 5) wskazania do zmian w istniejących studiach uwarunkowań i kierunków zagospodarowania przestrzennego gmin, miejscowych planach zagospodarowania przestrzennego, planach zagospodarowania przestrzennego województw oraz planach zagospodarowania przestrzennego morskich wód wewnętrznych, morza terytorialnego i wyłącznej strefy ekonomicznej dotyczące eliminacji lub ograniczenia zagrożeń wewnętrznych lub zewnętrznych, jeżeli są niezbędne dla utrzymania lub odtworzenia właściwego stanu ochrony siedlisk przyrodniczych oraz gatunków roślin i zwierząt, dla których ochrony wyznaczono obszar Natura 2000;
- 6) wskazanie terminu sporządzenia, w razie potrzeby, planu ochrony dla części lub całości obszaru.

Ponadto, przy opracowaniu projektu planu zadań ochronnych dla obszaru mającego znaczenie dla Wspólnoty Jezioro Dymno PLH220069, kierowano się także, oprócz wyżej przytoczonych aktów prawa powszechnie obowiązującego, wytycznymi Generalnej Dyrekcji Ochrony Środowiska z dnia 12 grudnia 2012 r. „w sprawie opracowania planu zadań ochronnych dla obszaru Natura 2000” oraz Instrukcją wypełniania Standardowego Formularza Danych obszaru Natura 2000 wersja 2012.1.

Organ sporządzający projekt planu zadań ochronnych, zgodnie z przepisem art. 28 ust. 3 ustawy o ochronie przyrody, ma obowiązek zapewnienia możliwości zainteresowanym osobom i podmiotom prowadzącym działalność w obrębie siedlisk przyrodniczych i siedlisk gatunków, dla których ochrony wyznaczono obszar Natura 2000, udział w pracach związanych ze sporządzaniem projektu tego dokumentu, a także zgodnie z regulacją przepisu art. 28 ust. 4 ww. ustawy, obligatoryjnie zapewnia możliwość udziału społeczeństwa, na zasadach i w trybie określonym przepisami ustawy z dnia 3 października 2008 r. o udostępnianiu informacji o środowisku i jego ochronie, udziale społeczeństwa w ochronie środowiska oraz o ocenach oddziaływania na środowisko, w postępowaniu, którego przedmiotem jest sporządzenie projektu dokumentu.

Ponadto, organ sporządzający projekt planu zadań ochronnych, zgodnie z dyspozycją art. 21 ust. 2 pkt 24 lit. a ustawy z dnia 3 października 2008 r. o udostępnianiu informacji o środowisku i jego ochronie, udziale społeczeństwa w ochronie środowiska oraz o ocenach oddziaływania na środowisko, obowiązany jest do podania informacji o projektach planów zadań ochronnych tworzonych dla form ochrony przyrody, umieszczonej w publicznie dostępnych wykazach danych, o których mowa w art. 23 w/cyt. ustawy.

Zgodnie ze Standardowym Formularzem Danych (aktualizacja 10.2020 r.) przedmiotami ochrony są siedliska przyrodnicze: 3140 Twardowodne oligo- i mezotroficzne zbiorniki z podwodnymi łąkami ramienic (*Characteria spp.*), 7140 torfowiska przejściowe i trzęsawiska (przeważnie z roślinnością z *Scheuchzerio-Caricetea*).

W toku prac planistycznych związanych ze sporządzeniem projektu planu zadań ochronnych dla obszaru Natura 2000 Jezioro Dymno PLH220069, Regionalny Dyrektor Ochrony Środowiska w Gdańsku, jako organ sprawujący nadzór nad obszarem, obowiązany był do dokonania szeregu czynności obejmujących m.in.:

1) opis granic obszaru, który dokonano w formie wektorowej warstwy informacyjnej, w oparciu o wyznaczenie 123 punktów węzłowych, dla których podano długość i szerokość geograficzną w układzie współrzędnych płaskich prostokątnych PL-1992, zgodnie z wymogami rozporządzenia Rady Ministrów z dnia 15 października 2012 r. w sprawie państwowego systemu odniesień przestrzennych (Dz. U. z 2012 r. poz. 1247);

2) ustalenia terenu objętego projektem planu zadań ochronnych na podstawie weryfikacji przesłanek określonych przepisem art. 28 ust. 11 ustawy o ochronie przyrody. W związku z powyższym, iż przedmiotowy obszar nie został objęty formą ochrony przyrody, o której mowa w art. 6 ust. 1 pkt 1, 2 i 3 ustawy o ochronie przyrody (dla której istnieje obowiązek sporządzenia planu ochrony lub zadań ochronnych), ustalono, że nie zachodzą przesłanki określone w art. 28 ust. 11 ustawy o ochronie przyrody i nie ma podstaw prawnych do niesporządzania planu zadań ochronnych dla przedmiotowego obszaru Natura 2000;

3) ustalenia oceny stanu ochrony siedlisk przyrodniczych i gatunków roślin i zwierząt, dla którego ochrony wyznaczono obszar Natura 2000 na podstawie parametrów określonych rozporządzeniem Ministra Środowiska z dnia 17 lutego 2010 r. w sprawie sporządzania projektu planu zadań ochronnych dla obszaru Natura 2000, a także indywidualnego zestawu wskaźników, przyjętych na podstawie wiedzy naukowej do celów monitoringu, o którym mowa w art. 112 ust. 2 ustawy o ochronie przyrody oraz raportów i notyfikacji, o których mowa w art. 38 tej ustawy. Dokonana ocena wykazała, iż siedliska, stanowiące przedmiot ochrony w obszarze, tj. 3140 Twardowodne oligo – i mezotroficzne zbiorniki z podwodnymi łąkami ramienic (*Charetea spp.*) uzyskało ocenę właściwą (FV); 7140 torfowiska

przejsciowe i trzęsawiska (przeważnie z roślinnością z *Scheuchzeria-Caricetea nigrae*) uzyskało ocenę złą (U2).

4) przeanalizowania istniejących i potencjalnych zagrożeń dla utrzymania lub osiągnięcia właściwego stanu zachowania przedmiotu ochrony obszaru oraz oceny prawdopodobnych kierunków zmian uwarunkowań przyrodniczych i gospodarczych i ich możliwego wpływu na parametry oceny stanu ochrony siedlisk przyrodniczych. Dokonana analiza wykazała, iż do najistotniejszych istniejących i/lub potencjalnych zagrożeń odpowiadających w głównej mierze za określony powyżej stan ochrony siedliska przyrodniczego 3140 należy w szczególności zaliczyć:

- 1) D05 usprawniony dostęp do obszaru
- 2) D01.03 Parkingi samochodowe i miejsca postojowe
- 3) D01.01 ścieżki, szlaki piesze, szlaki rowerowe
- 4) G01.03 Pojazdy zmotoryzowane
- 5) G01.07 nurkowanie z butlą i fajką
- 6) G01.08 inne rodzaje sportu i aktywnego wypoczynku
- 7) G05.01 wydeptywanie, nadmierne użytkowanie
- 8) E01.03 zabudowa rozproszona
- 9) F04 pozyskiwanie /usuwanie roślin lądowych - ogólnie
- 10) F02 rybołówstwo i zbieranie zasobów wodnych
- 11) F02.03 Wędkarstwo,

a dla siedliska 7140 przede wszystkim sukcesję naturalną. Zagrożeniem dla siedliska jest zmiana jego składu gatunkowego (sukcesja), objawiająca się z jednej strony rozwojem trzciny pospolitej *Phragmites australis* w miejscach wypływających się i podrostem drzew w starszych częściach torfowiska. Przy dalszym wypłacaniu zatoki jeziora będzie możliwe ustępowanie trzciny na rzecz zbiorowisk torfowiskowych. W przypadku wahań poziomu wody w jeziorze możliwy jest rozwój i zamieranie drzew.

5) sformułowania celów działań ochronnych do osiągnięcia w okresie obowiązywania planu zadań ochronnych w sposób umożliwiający ich monitoring i weryfikację oraz postęp w realizacji;

6) ustalenia działań ochronnych zapewniających skuteczne i efektywne osiągnięcie celów działań ochronnych, a także monitoring przyjętych parametrów stanu ochrony wszystkich przedmiotów ochrony obszaru. W odniesieniu do siedliska przyrodniczego 3140, dla którego ochrony wyznaczono obszar, zaplanowano środki ochrony obejmujące działania tj.:

1. Zapobiegnięcie pogorszeniu parametrów struktury i funkcji poprzez dostosowanie gospodarki przestrzennej do wymogów ochrony siedliska przez utrzymanie w strefie 100 m od brzegów jeziora Dymno obecnego sposobu zagospodarowania
2. Zapobiegnięcie pogorszeniu parametrów struktury i funkcji poprzez utrzymanie obecnego sposobu zagospodarowania, tj. jedynie utrzymanie istniejących dróg. W ramach remontów

istniejących dróg stosować odwodnienie otwarte w postaci rowów bezodpływowych oraz dołów chłonnych.

3. Dostosowanie gospodarki przestrzennej do wymogów ochrony siedliska 3140 Twardowodne oligo – i mezotroficzne zbiorniki z podwodnymi łakami ramienic (*Charatea spp.*) poprzez kanalizowanie ruchu turystycznego, tj. zachowanie urządzeń wodnych - pomostów na Jeziorze Dymno, ale tylko takich, które służą kształtowaniu zasobów wodnych oraz korzystaniu z nich zgodnie z obowiązującymi przepisami prawa budowlanego i wodnego oraz poprzez nie lokowanie nowych pomostów.

4. Dostosowanie gospodarki rybackiej do wymogów ochrony siedliska poprzez:

1) wędkowanie bez zanęcania,

2) połowy bez użycia narzędzi ciągnionych,

3) niezarybianie gatunkami obcymi i rodzimymi gatunkami karpiołowatymi i żerującymi na dnie zbiornika,

4) zarybianie wyłącznie gatunkami drapieżnymi pochodzącymi z jezior dorzeczy rzek pomorskich,

5) ilość i rodzaj materiału zarybieniowego ustalana przez ichtiologa na podstawie odłowów kontrolnych.

5. Zapobiegnięcie pogorszeniu parametrów specyficznej struktury i funkcji poprzez dostosowanie gospodarowania do wymogów ochrony siedliska przez niestosowanie cięć zupełnych w pasie o szerokości 2 wysokości drzewostanu (około 50 m) od brzegów Jeziora Dymno.

Dla siedliska 7140 zaplanowano jednorazowe usunięcie nalotu drzew i krzewów (sosny, brzozy i wierzyby) z powierzchni torfowiska

8) zaprojektowania działań dotyczących monitoringu stanu ochrony przedmiotów ochrony obszaru oraz realizacji celów działań ochronnych zgodnie z wymogami ich ochrony. Przedmiotowy monitoring realizowany będzie zgodnie z obowiązującymi standardami metodycznymi stosowanymi w monitoringu siedlisk przyrodniczych i gatunku zwierzęcia przez Głównego Inspektora Ochrony Środowiska w ramach realizacji Państwowego Monitoringu Środowiska. Realizacja przedmiotowego działania umożliwi w przyszłości sprawującemu nadzór nad obszarem realizację dyspozycji określonej brzmieniem przepisu art. 31 ustawy o ochronie przyrody;

9) dokonania szczegółowej analizy zapisów obowiązującego studium uwarunkowań i kierunków zagospodarowania przestrzennego Gminy Koczała oraz Miejscowego planu zagospodarowania przestrzennego okolic jeziora Dymno, Uchwała XXVII/170/2001 z dnia 2001-08-31 (Dz. Urz. Woj. Pomorskiego z dnia 02.11.2001r. Nr 84, poz. 1070), jak również Miejscowego planu zagospodarowania przestrzennego okolicy Jeziora Dymno, Uchwała XXVI/156/2013 z dnia 2013-03-27 (Dz. Urz. Woj. Pomorskiego z dnia 19.04.2013r., poz. 1950), których realizacja potencjalnie może stworzyć ryzyko naruszenia zakazu, o którym mowa w art. 33 ust. 1 ustawy o ochronie przyrody. Na podstawie dokonanej analizy ustalono, że istnieją przesłanki pozwalające na sformułowanie potrzeby dokonania zmiany w studium uwarunkowań i kierunków zagospodarowania przestrzennego Gminy Koczała jak również ww. miejscowych planach zagospodarowania przestrzennego, w przypadku ich aktualizacji proponuje się zapisy w brzmieniu:

1. dostosowanie gospodarki przestrzennej do wymogów ochrony siedliska poprzez nielocalizowanie nowych obiektów budowlanych w strefie 100 m od brzegów Jeziora Dymno. W przypadku istniejącej zabudowy nie przybliżanie linii zabudowy do linii brzegowej jeziora:

- działki nr: 220305_2.0002.577/2, 558/4, 639/8-10, 639/2-6, 453/7, 566/1-2, 878/19-20, 494/3-8, 527/16-17, 527/2, 527/28-31, 572/40, 572/42, 499/7-8,

- części działek nr: 220305_2.0002.578/5-13, 578/15, 496, 494/13, 499/9, 527/9, 527/59, 527/15, 527/18, 481/4-5, 481/2, 492/4;

2. dostosowanie gospodarki przestrzennej do wymogów ochrony siedliska poprzez nielocalizowanie pól namiotowych, przyczep kempingowych, domków holenderskich i innej zabudowy niezwiązanej trwale z gruntem za wyjątkiem obiektów małej architektury drewnianej w strefie 100 m od brzegów Jeziora Dymno;

3. dostosowanie gospodarki przestrzennej do wymogów ochrony siedliska 3140 poprzez dążenie do budowy kanalizacji ściekowej lub wyposażanie istniejących budynków w zabudowie rozproszonej w szczelne zbiorniki bezodpływowe do gromadzenia ścieków;

4. dostosowanie gospodarki przestrzennej do wymogów ochrony siedliska 3140 poprzez preferowanie przeznaczenia terenów położonych w zlewni bezpośredniej Jeziora Dymno pod użytkowanie leśne lub rolne (nie dotyczy infrastruktury służącej ukierunkowaniu ruchu turystycznego oraz utrzymaniu czystości i porządku w miejscach wykorzystywanych rekreacyjnie);

5. dostosowanie gospodarki przestrzennej do wymogów ochrony siedliska 3140 poprzez nieprzekwalifikowywanie gruntów o funkcji w ewidencji gruntów i budynków: rolnej, pastwiskowej, łąkowej czy leśnej, na funkcję budowlaną w zlewni bezpośredniej Jeziora Dymno:

- działki nr: 220305_2.0002.577/2, 558/4, 639/8-10, 639/2-6, 453/7, 566/1-2, 878/19-20, 494/3-8, 527/16-17, 527/2, 527/28-31, 572/40, 572/42, 499/7-8,

- części działek nr: 220305_2.0002.578/5-13, 578/15, 496, 494/13, 499/9, 527/9, 527/59, 527/15, 527/18, 481/4-5, 481/2, 492/4.

6. dostosowanie gospodarki przestrzennej do wymogów ochrony siedliska 3140 poprzez niebudowanie nowych dróg w otoczeniu jeziora, jedynie utrzymanie istniejących. W ramach remontów istniejących dróg stosować odwodnienie otwarte w postaci rowów bezodpływowych oraz dołów chłonnych - działki nr: 220305_2.0002.562, 530/1, 498, 527/11, 527/29, 527/41, 527/59;

7. dostosowanie gospodarki przestrzennej do wymogów ochrony siedliska 3140 poprzez kanalizowanie ruchu turystycznego, tj. utrzymanie obecnie funkcjonującego kąpieliska;

8. dostosowanie gospodarki przestrzennej do wymogów ochrony siedliska 3140 poprzez nie wydzielanie nowych terenów pod zabudowę i usługi turystyczne w zlewni bezpośredniej Jeziora Dymno:

- działki nr: 220305_2.0002.577/2, 558/4, 639/8-10, 639/2-6, 453/7, 566/1-2, 878/19-20, 494/3-8, 527/16-17, 527/2, 527/28-31, 572/40, 572/42, 578/5-20, 494/3-8, 527/11-21, 527/24-34, 527/37-44, 527-50-51, 527/58, 481/4-5, 481/1-2, 492/4, 499/7-8,

- części działek nr: 220305_2.0002.494/13, 496, 499/1-4, 499/9, 527/36, 527/46, 527/59, 527/57, 527/10, 454, 455, 546/2;

9. dostosowanie gospodarki przestrzennej do wymogów ochrony siedliska 3140 poprzez preferowanie zachowania trwałej zieleni jako buforu zabezpieczającego Jezioro Dymno przed wpływami powierzchniowymi mogącymi prowadzić do zmiany jego trofii:

- działki nr: 220305_2.0002.577/2, 558/4, 639/8-10, 639/2-6, 453/7, 566/1-2, 878/19-20, 494/3-8, 527/16-17, 527/2, 527/28-31, 572/40, 572/42, 499/7-8,

- części działek nr: 220305_2.0002.578/5-13, 578/15, 496, 494/13, 499/9, 527/9, 527/59, 527/15, 527/18, 481/4-5, 481/2, 492/4.

10. dostosowanie gospodarki przestrzennej do wymogów ochrony siedliska 3140 poprzez kanalizowanie ruchu turystycznego, tj. zachowanie urządzeń wodnych - pomostów na Jeziorze Dymno, ale tylko takich, które służą kształtowaniu zasobów wodnych oraz korzystaniu z nich zgodnie z obowiązującymi przepisami prawa budowlanego i wodnego oraz poprzez nie lokowanie nowych pomostów.”

10) w trakcie prac nad sporządzeniem projektu planu zadań ochronnych, ustalono brak potrzeby sporządzenia planu ochrony dla części lub całości obszaru o znaczeniu Wspólnotowym Jezioro Dymno PLH220069.

Regionalny Dyrektor Ochrony Środowiska w Gdańsku, wykonując dyspozycję określoną przepisem art. 28 ust. 3 i 4 ustawy z dnia 16 kwietnia 2004 r. o ochronie przyrody oraz § 2 pkt 3 rozporządzenia Ministra Środowiska z dnia 17 lutego 2010 r. w sprawie sporządzenia projektu planu zadań ochronnych dla obszaru Natura 2000, a także art. 39 ustawy z dnia 3 października 2008 r. o udostępnianiu informacji o środowisku i jego ochronie, udziale społeczeństwa w ochronie środowiska oraz o ocenach oddziaływania na środowisko, obwieszczeniem z dnia 27.05.2019 r. (znak RDOŚ-Gd-WOC.6320.6.2019.AL) podał do publicznej wiadomości informację o zamiarze przystąpienia do sporządzenia projektu planu zadań ochronnych dla obszaru mającego znaczenie dla Wspólnoty Jezioro Dymno PLH220069, zawiadamiając o:

- 1) przystąpieniu do opracowania projektu dokumentu planu zadań ochronnych i jego przedmiocie,
- 2) możliwości zapoznania się z niezbędną dokumentacją sprawy oraz o miejscu, w którym jest ona wyłożona do wglądu.

Powyższy obowiązek w zakresie podania ww. informacji do publicznej wiadomości wykonano zgodnie z czynnościami określonymi w przepisie art. 3 ust. 1 pkt 11 ustawy z dnia 3 października 2008 r. o udostępnianiu informacji o środowisku i jego ochronie, udziale społeczeństwa w ochronie środowiska oraz o ocenach oddziaływania na środowisko, publikując w ustawowo przewidzianym terminie wskazane wyżej informacje w formie obwieszczenia z dnia 27.05.2019 r., tj.:

- 1) na stronie Biuletynu Informacji Publicznej (BIP) Regionalnej Dyrekcji Ochrony Środowiska w Gdańsku,
- 2) na tablicy ogłoszeń w siedzibie Regionalnej Dyrekcji Ochrony Środowiska w Gdańsku,
- 3) na tablicy ogłoszeń wszystkich jednostek samorządu terytorialnego objętych granicami obszaru Natura 2000,

4) w prasie o odpowiednim do rodzaju dokumentu zasięgu.

Powyższa procedura w trybie art. 39 ustawy o udostępnianiu informacji o środowisku i jego ochronie, udziale społeczeństwa w ochronie środowiska oraz o ocenach oddziaływania na środowisko, zgodnie ze stanowiskiem Generalnej Dyrekcji Ochrony Środowiska z dnia 22 listopada 2011 r. została przeprowadzona dwukrotnie tj. zarówno na etapie przed przystąpieniem do opracowania projektu dokumentu, jak również na etapie sporządzonego projektu aktu normatywnego (jakim jest plan zadań ochronnych).

W związku z powyższym, wykonując dyspozycję określoną przepisem art. 28 ust. 4 ustawy o ochronie przyrody oraz art. 39 ustawy z dnia 3 października 2008 r. o udostępnianiu informacji o środowisku i jego ochronie, udziale społeczeństwa w ochronie środowiska oraz o ocenach oddziaływania na środowisko, Regionalny Dyrektor Ochrony Środowiska w Gdańsku, obwieszczeniem z dnia 30.11.2020 r. (znak: RDOŚ-Gd-WOC.6320.3.2020.AW/AŁ) podał do publicznej wiadomości informację o przystąpieniu do konsultacji społecznych sporządzonego projektu zarządzenia ustanawiającego plan zadań ochronnych dla obszaru Natura 2000 Jezioro Dymno PLH220069, zgodnie z czynnościami określonymi w art. 3 ust. 1 pkt 11 ustawy z dnia 3 października 2008 r. o udostępnianiu informacji o środowisku i jego ochronie, udziale społeczeństwa w ochronie środowiska oraz o ocenach oddziaływania na środowisko.

Na etapie procedury konsultacji społecznych projektu zarządzenia Regionalnego Dyrektora Ochrony Środowiska w Gdańsku w sprawie ustanowienia planu zadań ochronnych dla obszaru Natura 2000 Jezioro Dymno PLH220069 wpłynęły do powyższego organu ochrony przyrody wnioski ze strony opinii publicznej.

Okręg Polskiego Związku Wędkarskiego w Słupsku, pismem z dnia 23 grudnia 2020 r. (znak: L.dz. 2131/2020) wniósł o dopuszczenie prowadzenia zarybień linem *Tinca tinca* (przedstawiciel karpioyatych) w ilości średniorocznej nie przekraczającej 2 kg na 1 ha. Drugi wniosek dotyczył zweryfikowania zapisu odnośnie pochodzenia materiału zarybieniowego. Wniesiono o doprecyzowanie zapisu do operatu rybackiego w następującej treści „zarybianie gatunkami drapieżnymi pochodzącymi wyłącznie z jezior dorzeczy rzek pomorskich”.

Wniosek dotyczący zarybiania linem został częściowo uwzględniony i dopuszczono możliwość prowadzenia zarybień tym gatunkiem w ilości mniejszej niż wnioskowana: tj. 1 kg na 1 ha. Kolejna uwaga została uwzględniona w całości.

Podstawowym środkiem realizacji przez Regionalnego Dyrektora Ochrony Środowiska w Gdańsku obowiązku wynikającego z przepisu art. 28 ust. 3 ustawy o ochronie przyrody, mającego na celu „zapewnienie możliwości udziału zainteresowanych osób i podmiotów prowadzących działalność w obrębie siedlisk przyrodniczych i siedlisk gatunków, dla których ochrony wyznaczono obszar Natura 2000”, było zorganizowanie i przeprowadzenie z udziałem Wykonawcy projektu planu, cyklu spotkań dyskusyjnych. Regionalna Dyrekcja Ochrony Środowiska w Gdańsku, na podstawie ustawy z dnia 2 marca 2020 roku o szczególnych rozwiązaniach związanych z zapobieganiem, przeciwdziałaniem i zwalczaniem COVID-19 (...) (t.j. Dz. U. z 2020 r., poz. 1842 ze zm.), mając na uwadze zdrowie i bezpieczeństwo uczestników, zrezygnowała ze spotkań stacjonarnych z Zespołem Lokalnej Współpracy. Materiały z poszczególnych etapów sporządzania PZO zostały przekazane drogą elektroniczną członkom ZLW.

Zaproszeni przedstawiciele organów, instytucji oraz podmiotów zainteresowanych ochroną obszaru, stworzyli tzw. Zespół Lokalnej Współpracy tj. grupę roboczą pracującą nad opracowaniem projektu

planu, a także szeroko i wnikliwie dyskutującą nad kolejnymi etapami powstawania projektu przedmiotowego dokumentu.

W skład Zespołu Lokalnej Współpracy dla obszaru o znaczeniu Wspólnotowym Jezioro Dymno PLH220069 weszli reprezentanci oraz przedstawiciele następujących grup interesu:

- 1) Nadleśnictwa Miastko,
- 2) Starostwa Powiatowego w Człuchowie,
- 3) Urzędu Gminy Koczała,
- 4) Regionalnej Dyrekcji Lasów Państwowych w Szczecinku,
- 5) Państwowego Gospodarstwa Wodnego Wody Polskie, Regionalny Zarząd Gospodarki Wodnej w Gdańsku, Zarząd Zlewni w Chojnicach,
- 6) Okręgu PZW Słupsk,
- 7) Pomorskiego Ośrodka Doradztwa Rolniczego w Lubaniu, Powiatowy Zespół Doradztwa Rolniczego w Bytowie,
- 7) Krajowego Ośrodka Wsparcia Rolnictwa Oddział Terenowy w Pruszczu Gdańskim
- 9) Pomorskiej Izby Rolniczej w Pruszczu Gdańskim, Biuro Powiatowe w Człuchowie,
- 10) Agencji Restrukturyzacji i Modernizacji Rolnictwa, Pomorski Oddział Regionalny w Gdyni, Biuro Powiatowe w Człuchowie,
- 11) Eskada (Wykonawca projektu planu zadań ochronnych),
- 12) Regionalnej Dyrekcji Ochrony Środowiska w Gdańsku.

Finalizując prace nad treścią projektu zarządzenia zaszła potrzeba wprowadzenia znaczących zmian w treści projektu. Pierwotnie projekt zakładał wykreślenie siedliska 7140 Torfowiska przejściowe i trzęsawiska (przeważnie z roślinnością z *Scheuchzeria-Caricetea*) z listy przedmiotów ochrony w obszarze Natura 2000 Jezioro Dymno PLH220069. Niemniej, RDOŚ w Gdańsku przeprowadził ponowną analizę materiałów zebranych na potrzeby dokumentacji do planu zadań ochronnych. W ocenie tut. organu zasadnym jest utrzymanie płatu siedliska 7140 jako przedmiotu ochrony w obszarze, a tym samym należy dla niego zdefiniować zagrożenia, cele działań ochronnych oraz działania ochronne. RDOŚ w Gdańsku przygotował projekt PZO zawierający ww. zagadnienia.

Ponadto, pokreślić należy iż zapisy znajdujące się w projekcie załącznika nr 4 „Cele działań ochronnych” poddanego udziałowi społecznemu w 2020 r. były niezgodne z obecnie obowiązującymi wytycznymi. Przeformułowano ich treść. Zmiany te są niezbędne i wynikają z zarzutów formalnych Komisji Europejskiej z dnia 9 czerwca 2021 r., zn. INFR(2021)2025 C(2021)2179, w sprawie obowiązku ustalenia precyzyjnych celów ochrony dla każdego obszaru Natura 2000.

Zgodnie z ww. stanowiskiem Komisji Europejskiej funkcja celów ochrony polega na określeniu, jaki stan gatunków i typów siedlisk na danym obszarze należy osiągnąć, tak aby obszar ten mógł przyczynić się do osiągnięcia ogólnego celu, jakim jest właściwy stan ochrony tych gatunków i typów siedlisk (zob. art. 2 ust. 2 dyrektywy siedliskowej) na poziomie krajowym, biogeograficznym lub europejskim.

Zgodnie z wykładnią przedstawioną przez Komisję Europejską aby spełnić tę funkcję, cele ochrony muszą być:

- 1) indywidualnie określone dla danego obszaru, tj. ustalone na poziomie obszaru;
- 2) kompleksowe, tj. obejmujące wszystkie gatunki i typy siedlisk będące przedmiotem zainteresowania Wspólnoty na mocy dyrektywy siedliskowej, które występują w obszarze Natura 2000;
- 3) indywidualnie określone dla przedmiotu ochrony, tj. jasno wskazywać konkretny typ siedliska lub gatunek na danym obszarze;
- 4) indywidualnie określone pod kątem pożądanego stanu ochrony, tj. wyraźnie określające stan, jaki typ siedliska i gatunek na danym obszarze mają osiągnąć; pożądaný stan musi być:
 - a) ilościowy i mierzalny (cele ilościowe, które mogą być uzupełnione celami jakościowymi, takimi jak opis właściwego stanu siedliska lub struktury populacji), jak również raportowalny (umożliwiający monitorowanie);
 - b) realistyczny (uwzględniający rozsądne ramy czasowe i nakłady), spójny (umożliwiający zastosowanie takich samych atrybutów i wskaźników dla przedmiotów ochrony w różnych obszarach);
 - c) kompleksowy (atrybuty i cele powinny obejmować specyfikę danego przedmiotu ochrony i umożliwiać opisanie jego stanu ochrony jako właściwy lub niewłaściwy);
 - d) precyzyjne w odniesieniu do „utrzymania” lub „odtworzenia” stanu ochrony przedmiotu ochrony (odpowiedni poziom ambicji określający niezbędne środki ochrony);
 - e) odpowiadać ekologicznym wymaganiom dotyczącym typów siedlisk przyrodniczych wymienionych w załączniku I i gatunków wymienionych w załączniku II występujących na tych obszarach;
 - f) odzwierciedlać znaczenie obszaru dla zachowania lub odtworzenia, we właściwym stanie ochrony, typów siedlisk i gatunków.

W związku z powyższym Regionalny Dyrektor Ochrony Środowiska w Gdańsku przygotował projekt zmiany przedmiotowego zarządzenia, tak by spełniało ono ww. wymogi. Zatem szczegółowe cele działań ochronnych określono na poziomie wskaźników stanu ochrony odpowiadających poszczególnym parametrom stanu ochrony w ten sposób, żeby były określone docelowe, wynikające z metodyki PMS GIOŚ, konkretne miary wskaźników.

W projekcie założono utrzymanie właściwego stanu ochrony dla wskaźników ocenionych na FV oraz poprawę wskaźników ocenionych niezadowolająco (U1) lub źle (U2) do stanu właściwego (FV).

W związku z wprowadzonymi zmianami projekt zarządzenia poddano ponownemu udziałowi społecznemu na zasadach i w trybie określonym w ustawie OOS.

Ogłoszenie informacji o możliwości zapoznania z projektem PZO oraz o możliwości składania uwag i wniosków do planu zamieszczono w formie obwieszczenia Regionalnego Dyrektora Ochrony Środowiska w Gdańsku nr RDOŚ-Gd-WOC.6320.... z dnia ...r. na tablicy ogłoszeń RDOŚ w Gdańsku, na stronie internetowej RDOŚ w Gdańsku oraz w prasie (...z dnia ... r.). oraz przesłane z prośbą o wywieszenie na tablicy ogłoszeń Na wniesienie uwag i wniosków do projektu planu zadań ochronnych wyznaczono okres 21 dni.

W tym czasie wpłynęły następujące uwagi:

.....

Realizacja działań ochronnych i monitoringowych, zawartych w niniejszej regulacji prawnej finansowana będzie zgodnie z przepisem art. 39 ustawy o ochronie przyrody, m.in. ze środków Unii Europejskiej, a w zakresie nie objętym finansowaniem przez Wspólnotę ze środków budżetu państwa, a także z budżetów jednostek samorządu terytorialnego oraz ze środków Narodowego Funduszu Ochrony Środowiska i Gospodarki Wodnej oraz wojewódzkich funduszy ochrony środowiska i gospodarki wodnej. Szacuje się, że koszt realizacji działań ochronnych oraz monitoringowych zawartych w niniejszym akcie normatywnym w okresie obowiązywania planu wyniesie łącznie około 10 000 zł.

Informacje o projekcie planu zadań ochronnych zamieszczono w publicznie dostępnym wykazie danych, udostępnionym przez stronę internetową www.wykaz.ekoportal.pl pod numerem

Projekt zarządzenia został uzgodniony, w trybie art. 59 ust.2 ustawy z dnia 23 stycznia 2009 r. o wojewodzie i administracji rządowej w województwie (t.j. Dz. U. z 2022 r. poz. 135 z późn. zm.) z Wojewodą Pomorskim, pismem nr z dnia