



DZIENNIK URZĘDOWY WOJEWÓDZTWA ŚLĄSKIEGO

Katowice, dnia 30 listopada 2020 r.

Poz. 8371

ZARZĄDZENIE REGIONALNEGO DYREKTORA OCHRONY ŚRODOWISKA W KATOWICACH

z dnia 27 listopada 2020 r.

w sprawie ustanowienia planu zadań ochronnych dla obszaru Natura 2000 Torfowisko przy Dolinie Kocinki PLH240025

Na podstawie art. 28 ust. 5 ustawy z dnia 16 kwietnia 2004 r. o ochronie przyrody (Dz. U. z 2020 r. poz. 55 z późn. zm.¹⁾) zarządza się, co następuje:

§ 1. Ustanawia się plan zadań ochronnych dla obszaru Natura 2000 Torfowisko przy Dolinie Kocinki PLH240025, zwanego dalej „obszarem Natura 2000”, położonego w gminie Kłobuck, w powiecie kłobuckim.

§ 2. Opis granic obszaru Natura 2000 w postaci współrzędnych punktów jej załamania w układzie współrzędnych płaskich prostokątnych PL-1992 określa załącznik nr 1 do zarządzenia.

§ 3. Mapę obszaru Natura 2000 stanowi załącznik nr 2 do zarządzenia.

§ 4. Identyfikację istniejących i potencjalnych zagrożeń dla zachowania właściwego stanu ochrony siedlisk przyrodniczych, będących przedmiotami ochrony, określa załącznik nr 3 do zarządzenia.

§ 5. Cele działań ochronnych określa załącznik nr 4 do zarządzenia.

§ 6. Działania ochronne ze wskazaniem podmiotów odpowiedzialnych za ich wykonanie i obszarów ich wdrażania, określa załącznik nr 5 do zarządzenia.

§ 7. Zarządzenie wchodzi w życie po upływie 14 dni od dnia ogłoszenia.

p.o. Regionalnego Dyrektora Ochrony Środowiska
w Katowicach

dr Mirosława Mierczyk-Sawicka

¹⁾ Zmiany tekstu jednolitego wymienionej ustawy zostały ogłoszone w Dz. U. z 2020 r. poz. 471 i 1378.

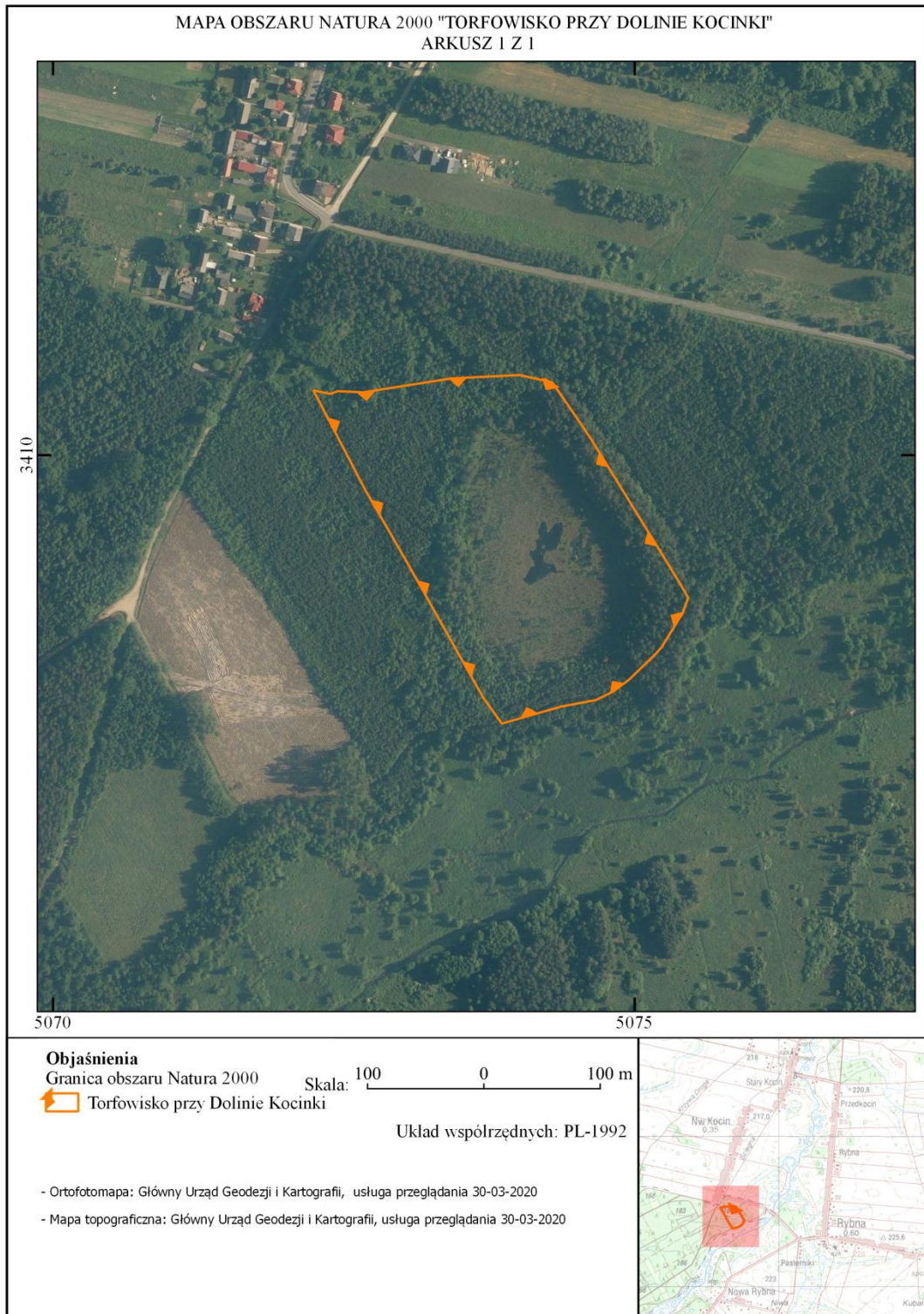
Załącznik nr 1
do zarządzenia Regionalnego Dyrektora Ochrony
Środowiska w Katowicach
z dnia 27 listopada 2020 r.

Opis granic obszaru Natura 2000 w postaci współrzędnych punktów ich załamania w układzie współrzędnych płaskich prostokątnych PL-1992

Nr	X	Y		
1.	341062,69	507429,20	14.	340790,66 507370,24
2.	341039,34	507445,39	15.	340909,32 507303,49
3.	341015,26	507461,77	16.	340969,60 507268,70
4.	340894,15	507536,29	17.	341055,84 507223,80
5.	340877,27	507546,20	18.	341052,76 507238,03
6.	340864,15	507541,42	19.	341055,10 507244,86
7.	340834,90	507523,43	20.	341054,08 507266,61
8.	340828,35	507517,70	21.	341065,11 507336,55
9.	340806,67	507495,20	22.	341066,10 507342,88
10.	340796,88	507482,24	23.	341068,29 507387,38
11.	340789,31	507467,04	24.	341068,97 507401,14
12.	340783,42	507436,44	25.	341062,69 507429,20
13.	340768,98	507385,93		

Załącznik nr 2
do zarządzenia Regionalnego Dyrektora Ochrony
Środowiska w Katowicach
z dnia 27 listopada 2020 r.

Mapa obszaru Natura 2000



Załącznik nr 3
do zarządzenia Regionalnego Dyrektora Ochrony
Środowiska w Katowicach
z dnia 27 listopada 2020 r.

Identyfikacja istniejących i potencjalnych zagrożeń dla zachowania właściwego stanu ochrony siedlisk przyrodniczych, będących przedmiotami ochrony

Przedmiot ochrony Natura 2000	Zagrożenie	Opis zagrożenia
7110 Torfowiska wysokie z roślinnością torfotwórczą (żywe)	Nie określono zagrożeń, w związku z brakiem występowania siedliska w obszarze. Jego wykazanie jako przedmiotu ochrony stanowi pierwotny błąd (błędna klasyfikacja).	
7140 Torfowiska przejściowe itrzęsawiska (przeważnie z roślinnością z Scheuchzerio-Caricetea)	Istniejące	
	G05.07 niewłaściwie realizowane zadania ochronne lub ich brak	Brak usuwania nalotu krzewów i drzew powoduje - bardzo powolne - zmniejszenie powierzchni dogodnej dla rozwoju światłolubnych gatunków typowych dla siedliska.
	J02.01.02 osuszanie terenów morskich, ujściowych, bagiennych	W sąsiedztwie płatu siedliska znajdują się stare, niedrożne, niewielkie rowy odwadniające, których wpływ na uwodnienie siedliska jest marginalny. Jedynie północny fragment torfowiska - na skutek oddziaływania rowów odwadniających - jest nieco gorzej uwodniony.
	I02 problematyczne gatunki rodzime J03.01 zmniejszenie lub utrata określonych cech siedliska K02.01 zmiana składu gatunkowego (sukcesja)	Stopniowy wzrost udziału oraz zwarcia krzewów i drzew, w tym sosny zwyczajnej i - w mniejszym stopniu - brzozy brodawkowatej, powoduje: systematyczne pogorszenie warunków świetlnych na stanowisku, powolne ustępowanie gatunków charakterystycznych dla siedliska i wzrost jego fragmentacji.
	M01.02 susze i zmniejszenie opadów	Coraz częściej występujące długotrwałe okresy susz powodują silne wahania poziomu wód gruntowych. Płaty o charakterze pła są stosunkowo odporne na ten typ oddziaływania.
	F02.03 Wędkarstwo	Oczka wodne wykorzystywane są jako łowiska ryb. Wody zostają zanieczyszczone zanętami, które powodują eutrofizację wody i zmiany warunków troficznych w torfowisku.
	Potencjalne	
C01.03 wydobywanie torfu	Teoretycznie możliwe jest wznowienie eksploatacji złoża torfowego w płacie siedliska, co obniżyłoby poziom wód gruntowych; zagrożenie bardzo mało prawdopodobne (aktualnie teren zarządzany przez PGL LP, chroniony w ramach sieci Natura 2000).	

	J01 pożary i gaszenie pożarów	Teren jest zagrożony pożarem
	B02 Gospodarka leśna i plantacyjna i użytkowanie lasów i plantacji	Wykonywanie zrębów zupełnych w otoczeniu torfowiska może zmienić warunki wodne i mikroklimatyczne na torfowisku, a także może zwiększyć dopływ do torfowiska związków biogennych na skutek ich wymywania z przeoranej po wycince drewna gleby, co może prowadzić do zmiany parametrów troficznych siedliska.
91D0 Bory i lasy bagienne	Nie określono zagrożeń. W wyniku badań przeprowadzonych w 2019 r., reprezentatywność siedliska określono na poziomie „D” (nieznacząca).	

Załącznik nr 4
do zarządzenia Regionalnego Dyrektora Ochrony
Środowiska w Katowicach
z dnia 27 listopada 2020 r.

Cele działań ochronnych

Lp.	Przedmiot ochrony	Cele działań ochronnych
1.	7110 Torfowiska wysokie z roślinnością torfotwórczą (żywe)	Nie określono celów działań ochronnych, w związku z brakiem występowania siedliska w obszarze. Jego wykazanie jako przedmiotu ochrony stanowi pierwotny błąd (błędna klasyfikacja).
2.	7140 Torfowiska przejściowe i trzęsawiska (przeważnie z roślinnością z Scheuchzerio-Caricetea).	Poprawa stanu ochrony siedliska przyrodniczego na stanowisku (7140-1) z poziomu niezadawalającego (U1) do poziomu właściwego (FV) poprzez poprawę oceny parametru „specyficzna struktura i funkcje” do poziomu właściwego (FV).
3.	91D0 Bory i lasy bagienne	Nie określono celów działań ochronnych. W wyniku badań przeprowadzonych w 2019 r., reprezentatywność siedliska określono na poziomie „D” (nieznacząca).

Załącznik nr 5
do zarządzenia Regionalnego Dyrektora Ochrony
Środowiska w Katowicach
z dnia 27 listopada 2020 r.

Działania ochronne ze wskazaniem podmiotów odpowiedzialnych za ich wykonanie i obszarów ich wdrażania

Przedmiot ochrony	Działania ochronne		Obszar wdrażania	Podmiot odpowiedzialny za wykonanie
7110 Torfowiska wysokie z roślinnością torfotwórczą (żywe)	Nie określono działań ochronnych w związku z brakiem występowania siedliska w obszarze. Jego wykazanie jako przedmiotu ochrony stanowi pierwotny błąd (błędna klasyfikacja).			
7140 - Torfowiska przejściowe i trzęsawiska (przeważnie z roślinnością <i>Scheuchzeria-Caricetea</i>)	Nr	Działania dotyczące ochrony czynnej siedliska przyrodniczego		
	1.	<p>Usunięcie drzew i krzewów z płatu siedliska (działanie priorytetowe).</p> <p>Należy zredukować pokrycie roślinności krzewiastej i drzewiastej do maksimum 1% powierzchni siedliska;</p> <p>Zabieg należy przeprowadzić do 4. roku obowiązywania PZO, w okresie zimowym, od 15 listopada do 28 lutego, na całej powierzchni płatów siedliska.</p> <p>Należy pozostawić najstarsze osobniki sosny zwyczajnej <i>Pinus sylvestris</i>.</p> <p>Obligatoryjnym elementem niniejszych działań musi być usunięcie całej pozyskanej biomasy i jej utylizacja poza granicami obszaru Natura 2000.</p>	<p>Cała powierzchnia stanowiska {(...)}c212 7140-1.</p> <p>Gmina Kłobuck, obręb Nowa Wieś, działka ewidencyjna nr: 452.</p> <p>Leśnictwo Bartkówka, wydzielienia: część (cz.) 490c, cz. 490d, cz. 490m.</p>	RDOŚ w Katowicach
	2.	<p>Usunięcie pojawiającego się nalotu krzewów i drzew (działanie utrzymujące efekt usunięcia drzew i krzewów) połączone z ekstensywnym użytkowaniem kośnym (ograniczającym rozwój ekspansywnych bylin).</p> <p>Usunięcie pojawiającego się nalotu krzewów i drzew oraz koszenie torfowiska należy przeprowadzić jednokrotnie, po upływie 3-4 lat od wykonania działania nr 1, dwukrotnie, w równych odstępach czasu (co 2-3 lata, po wykonaniu wskazanego wyżej działania</p>	<p>Cała powierzchnia stanowiska {(...)}c212 7140-1.</p> <p>Gmina Kłobuck, obręb Nowa Wieś, działka ewidencyjna nr: 452.</p> <p>Leśnictwo Bartkówka, wydzielienia: część (cz.) 490c, cz. 490d, cz. 490m.</p>	RDOŚ w Katowicach

	<p>ochronnego polegającego na usunięciu zakrzewień i zadrzewień), w okresie zimowym, od 15 listopada do 28 lutego, na całej powierzchni płątów siedliska.</p> <p>Obligatoryjnym elementem niniejszych działań musi być usunięcie całej pozyskanej biomasy i jej utylizacja poza granicami obszaru Natura 2000.</p> <p>Zabieg należy prowadzić przy użyciu kos (spalinowych lub ręcznych) tnąc krzewy i nalot drzewa oraz rośliny zielne na wysokości nie większej niż 5 cm ponad gruntem, w sposób nieuszkodzający występujących w otoczeniu mszaków, w szczególności wystających kęp budowanych przez mchy torfowce, powyższe prace powinny zostać wdrożone na całej powierzchni wskazanego torfowiska.</p>		
3.	Działania informacyjne i edukacyjne w zakresie wędkarskiego wykorzystywania oczek wodnych.	Cały obszar	RDOŚ w Katowicach
Nr	Działania dotyczące monitoringu stanu przedmiotów ochrony oraz monitoringu realizacji celów działań ochronnych		
1.	<p>Ocena parametrów stanu siedliska: powierzchnia siedliska, specyficzna struktura i funkcje, perspektywy ochrony. Wskaźniki struktury i funkcji podlegające ocenie to:</p> <ul style="list-style-type: none"> - gatunki charakterystyczne - gatunki dominujące - pokrycie i struktura gatunkowa mchów - obce gatunki inwazyjne - gatunki ekspansywne roślin zielnych - obecność krzewów i podrostu drzew - stopień uwodnienia - pozyskanie torfu - melioracje odwadniające. <p>Monitoring siedliska zgodnie z metodyką PMS (opisaną w przewodniku metodycznym).</p> <p>Badania należy przeprowadzić na wskazanych stanowiskach</p>	<p>Współrzędne transektu monitoringowego nr 1 (miejsca wykonania zdjęć fitosocjologicznych): początek: 50° 56' 3,19" N, 19° 6' 21,33" E środek: 50° 56' 4,05" N, 19° 6' 19,81" E koniec: 50° 56' 5,28" N, 19° 6' 20,36" E</p> <p>Współrzędne transektu monitoringowego nr 2 (miejsca wykonania zdjęć fitosocjologicznych): początek: 50° 56' 6,12" N, 19° 6' 19,41" E środek: 50° 56' 7,72" N, 19° 6' 19,85" E koniec:</p>	RDOŚ w Katowicach lub GIOŚ w przypadku włączenia stanowiska do PMS

		dwukrotnie w trakcie obowiązywania PZO, w równomiernych odstępach czasu, w okresie od 1 lipca do 31 sierpnia.	50° 56' 7,46" N, 19° 6' 22,4" E.	
91D0 Bory i lasy bagienne	Nie określono działań ochronnych. W wyniku badań przeprowadzonych w 2019 r., reprezentatywność siedliska określono na poziomie „D” (nieznacząca).			