

## OPIS PRZEDMIOTU ZAMÓWIENIA

Wykonanie zabiegów ochrony czynnej muraw kserotermicznych w rezerwacie przyrody „Podzamcze” oraz rezerwach „Skarpa Dobrska” i „Mięćmierz” chronionych jako obszar Natura 2000 Przełom Wisły w Małopolsce PLH060045 oraz rezerwacie „Stawska Góra” chronionym jako obszar Natura 2000 Stawska Góra PLH060018 w ramach projektu pt. „Czynna ochrona wybranych siedlisk i gatunków na terenie województwa lubelskiego w roku 2024” finansowanego ze środków Wojewódzkiego Funduszu Ochrony Środowiska i Gospodarki Wodnej w Lublinie (IV części):

Prace te mają polegać przede wszystkim na wycince krzewów i podrostu drzew celu odtworzenia otwartego charakteru siedlisk kserotermicznych, kurczących się na skutek postępującej sukcesji ekologicznej.

### 1. Zamówienie składa się z czterech części:

- 1) **Część I** - wykonanie zabiegów ochrony czynnej w rezerwacie przyrody „Podzamcze”,
- 2) **Część II** - wykonanie zabiegów ochrony czynnej w rezerwacie przyrody „Skarpa Dobrska”, objętego ochroną także jako obszar Natura 2000 Przełom Wisły w Małopolsce PLH060045,
- 3) **Część III** - wykonanie zabiegów ochrony czynnej w rezerwacie przyrody „Mięćmierz” objętym ochroną także jako obszar Natura 2000 Przełom Wisły w Małopolsce PLH060045,
- 4) **Część IV** - wykonanie zabiegów ochrony czynnej w rezerwacie przyrody „Stawska Góra” chronionym jako obszar Natura 2000 Stawska Góra PLH060018.

### 2. Zakres zamówienia:

**Część I** – wykonanie prac poprawiających warunki siedliskowe w rezerwacie przyrody „Podzamcze” położonym na działce ewidencyjnej nr 135/1 (część działki) obrębu Bychawa Miasto, gmina Bychawa, woj. lubelskie.

Prace te mają polegać na wycince na powierzchni **3,40 ha krzewów i podrostów drzew**, przede wszystkim: tarniny *Prunus spinosa*, derenia świdwy *Cornus sanguinea*, bzu czarnego *Sambucus nigra*, kruszyny pospolitej *Frangula alnus*, szakłaka pospolitego *Rhamnus cathartica*, klonu jesionolistnego *Acer negundo*, klonu zwyczajnego *Acer platanoides*, robinii akacjowej *Robinia pseudoacacia*, lipy *Tilia*.



Spełniamy wymagania EMAS – zarządzamy urzędem efektywnie, oszczędnie i prośrodowiskowo w siedzibie RDOŚ w Lublinie i Wydziałach Spraw Terenowych  
ul. Bazylianówka 46, 20-144 Lublin, tel.: 81 71-06-500, fax: 81 71-06-501, sekretariat@lublin.rdos.gov.pl



Przy czym na powierzchni **0,40 ha** u podnóża zbocza kserotermicznego (w południowej części rezerwatu) odrosty roślinności krzewiastej i drzewiastej rosną w zwarcu do **100%**. Podobnie na powierzchni **0,25 ha** na wierzcholinie zbocza odrosty roślinności krzewiastej i drzewiastej rosną w zwarcu do **100%**. Natomiast na powierzchni **0,75 ha** na zboczu we wschodniej części rezerwatu przyrody (od strony ulicy lubelskiej) odrosty roślinności krzewiastej i drzewiastej rosną w zwarcu do **60%**. Na pozostałym obszarze rezerwatu przyrody pokrycie roślinnością wynosi **30%**.

Ponadto ma być wykonane wrywanie z korzeniami siewek drzew np. brzozy brodawkowatej *Betula pendula*, sosny zwyczajnej *Pinus sylvestris* i dębu *Quercus* na powierzchni **3,40 ha**.

Na fragmentach o gęstym zwarcu krzewów i niewielkim nachyleniu (podnóże zbocza kserotermicznego) dopuszcza się zastosowanie mulczera. Roboty z wykorzystaniem mulczera muszą być wykonywane pod nadzorem zamawiającego.

Bezwzględnie pozostawiane mają być krzewy **wisienki stepowej** *Prunus fruticosa*. Są one zlokalizowane głównie w postaci czterech płatów na wierzcholinie zbocza kserotermicznego przy drodze polnej (jeden duży płat w części północno – wschodniej, dwa duże płaty w części północno - środkowej rezerwatu i jeden mały płat w części północno - zachodniej). Ponadto pozostawione mają być: krzewy **jałowca pospolitego** i **berberysu pospolitego** oraz krzewy dzikich róż.

Wycinka powinna być tak wykonywana, aby miejsce cięcia było zlokalizowane, jak najbliżej szyjki korzeniowej krzewu. **Pniaki po wyciętych zakrzaczeniach muszą znajdować się na poziomie gleby.**

Uzyskana biomasa powinna zostać zebrana i usunięta z obszaru rezerwatu przyrody, a następnie zagospodarowana zgodnie z obowiązującymi przepisami. **W obrębie rezerwatu wyklucza się możliwość palenia ognisk.**

Obszarem zaplanowanych prac jest **strome zbocze (kamieniste)** o nachyleniu dochodzącym w najbardziej stromych miejscach do ok. 80°. Dojazd do murawy drogą asfaltową, a następnie drogą gruntową (ok. 100 metrów).

Obszar zaplanowanych zabiegów ochronnych obrazuje załącznik nr 1.

**Część II** - wykonanie prac poprawiających warunki siedliskowe murawy kserotermicznej w rezerwacie przyrody „**Skarpa Dobrska**” objętym ochroną także jako obszar Natura 2000 **Przełom Wisły w Małopolsce** PLH060045 na terenie działki nr ewid. 1431(część działki) w miejscowości Podgórz, gmina Wilków.

Prace te mają obejmować:

1/ **wycinkę krzewów i podrostów drzew** takich jak: tarnina *Prunus spinosa*, dereń świdwa *Cornus sanguinea*, leszczyna *Corylus avellana*, trzmielina brodawkowata *Euonymus verrosus*, topola *Populus alba*, *Populus tremula*, grochodrzew *Robinia pseudoacacia* porastających zbocze kserotermiczne, w zwarcu 70-100%, na obszarze dwóch płatów o powierzchni **0,12 i 0,17 ha**.

2/ **wygrabienie martwych części roślin oraz liści i igliwia z obszaru murawy kserotermicznej**, co ma poprawić warunki kiełkowania i wzrostu roślinności kserotermicznej.

Pozostawić należy: krzewy **jałowca pospolitego** *Juniperus communis*, **kaliny koralowej** *Vibumum opulus*, oraz bezwzględnie **wiśni karłowej** *Prunus fruticosa* oraz **krzewy dzikich róż**.

Wycinka powinna być tak wykonywana, aby miejsce cięcia było zlokalizowane, jak najbliżej szyjki korzeniowej krzewu. **Pniaki po wyciętych zakrzaczeniach muszą znajdować się na poziomie gleby.**

Uzyskana biomasa powinna zostać zebrana i usunięta z obszaru rezerwatu przyrody, a następnie zagospodarowana zgodnie z obowiązującymi przepisami.



Dostęp do rezerwatu na potrzeby wywozu biomasy jest możliwy od dolnej części zbocza, wzdłuż którego przebiega droga gruntowa. **W obrębie rezerwatu wyklucza się możliwość palenia ognisk.** Wywozu nie należy prowadzić w okresie opadów deszczu, gdy grunt jest rozmięknięty.

Obszar prac to **bardzo strome zbocze (kamieniste)** o nachyleniu ok. 60°, w związku z czym, możliwość wykorzystania sprzętu mechanicznego jest ograniczona. Wyklucza się używanie w obrębie rezerwatu ciężkiego sprzętu mechanicznego. Prace powinny być wykonane standardowym sprzętem używanym przy tego typu zabiegach tj. przy użyciu pilarek spalinowych, siekier, sekatorów, grabi itp.

Dojazd do terenu prac bezpośrednio drogą gruntową.

Obszar zaplanowanych zabiegów ochronnych obrazuje załącznik nr 2.

**Część III** - wykonanie prac poprawiających warunki siedliskowe murawy kserotermicznej w projektowanym rezerwacie przyrody „**Miećmierz**” objętym ochroną także jako obszar Natura 2000 **Przełom Wisły w Małopolsce** PLH060045, na łącznej powierzchni **4,16 ha**, terenie działki ewid. nr 800 obrębu ewidencyjnego Miećmierz Okale, gmina Kazimierz Dolny.

Prace mają być przeprowadzone na dwóch płatach o powierzchni 3,03 ha i 1,13 ha i mają obejmować:

1/ **przerzedzenie jałowców** poprzez wycinkę 40% występujących krzewów (ze szczególnym uwzględnieniem uschniętych i połamanych okazów),

2/ **wycinkę krzewów i podrostu drzew** takich jak: ligustr pospolity *Ligustrum vulgare*, tarnina *Prunus spinosa*, dereń świdwa *Cornus sanguinea*, leszczyna *Corylus avellana*, trzmielina brodawkowata *Euonymus verrosus*, topola *Populus alba*, *Populus tremula*, grochodrzew *Robinia pseudoacacia*, brzoza brodawkowata *Betula pendula*, sosna zwyczajna *Pinus sylvestris*, porastających murawę kserotermiczną w zwarciu 30-70%.

3/ **wygrabienie martwych części roślin oraz liści i igliwia z obszaru murawy kserotermicznej**, co ma poprawić warunki kiełkowania i wzrostu roślinności kserotermicznej.

Pozostawić należy: 60% krzewów **jałowca pospolitego** *Juniperus communis* (zdrowych, zwartych okazów), **kaliny koralowej** *Viburnum opulus*, oraz krzewy dzikich **róż**.

Wycinka powinna być tak wykonywana, aby miejsce cięcia było zlokalizowane, jak najbliżej szyjki korzeniowej krzewu. **Pniaki po wyciętych zakrzaczeniach muszą znajdować się na poziomie gleby.**

Uzyskana biomasa powinna zostać niezwłocznie po koszeniu zebrana i usunięta z obszaru planowanego rezerwatu przyrody, a następnie zagospodarowana zgodnie z obowiązującymi przepisami. Dostęp do rezerwatu na potrzeby wywozu biomasy jest możliwy od strony południowej. **W obrębie rezerwatu wyklucza się możliwość palenia ognisk.** Wywozu nie należy prowadzić w okresie opadów deszczu, gdy grunt jest rozmięknięty.

Obszar prac to **stosunkowo łagodne zbocze (kamieniste)** przecięte wąwozem oraz transzejami. Prace powinny być wykonane standardowym sprzętem używanym przy tego typu zabiegach tj. przy użyciu pilarek spalinowych, siekier, sekatorów, grabi itp. Na fragmentach o gęstym zwarciu krzewów dopuszcza się zastosowanie mulczera, przy czym roboty z wykorzystaniem ciężkiego sprzętu z uwagi na margliste podłoże, mogą być wykonywane wyłącznie gdy grunt jest suchy. Roboty z wykorzystaniem mulczera muszą być wykonywane pod nadzorem zamawiającego.

Dojazd do terenu prac bezpośrednio drogą gruntową.

Obszar zaplanowanych zabiegów ochronnych obrazuje załącznik nr 3.



**Część IV** - wykonanie prac poprawiających warunki siedliskowe murawy kserotermicznej w projektowanym rezerwacie przyrody „**Stawska Góra**” objętym ochroną także jako obszar Natura 2000 **Stawska Góra PLH060018**, na łącznej powierzchni **2,15 ha**, na terenie działki ewid. nr 381 obrębu ewidencyjnego Staw, gminy Chełm.

Prace mają być przeprowadzone na dwóch płatach o powierzchni 3,03 ha i 1,13 ha. Prace te mają polegać na wycince na **krzewów i podrostów drzew**, przede wszystkim: derenia świdwy *Cornus sanguinea*, tarniny *Prunus spinosa*, szakłaka pospolitego *Rhamnus cathartica*, jeżyny *Rubus*, bzu czarnego *Sambucus nigra*, kruszyny pospolitej *Frangula alnus*, klonu jesionolistnego *Acer negundo*, klonu zwyczajnego *Acer platanoides*, robinii akacjowej *Robinia pseudoacacia*.

Na fragmentach o gęstym zwarciu krzewów i niewielkim nachyleniu dopuszcza się zastosowanie mulczera. Roboty z wykorzystaniem mulczera muszą być wykonywane pod nadzorem zamawiającego.

Bezwzględnie pozostawiane mają być krzewy **wisienki stepowej** *Prunus fruticosa*.. Ponadto pozostawione mają być: krzewy **jałowca pospolitego** i **berberysu pospolitego** oraz krzewy dzikich **róż**.

Wycinka powinna być tak wykonywana, aby miejsce cięcia było zlokalizowane, jak najbliżej szyjki korzeniowej krzewu. **Pniaki po wyciętych zakrzaczeniach muszą znajdować się na poziomie gleby.**

Uzyskana biomasa powinna zostać zebrana i usunięta z obszaru rezerwatu przyrody, a następnie zagospodarowana zgodnie z obowiązującymi przepisami. **W obrębie rezerwatu wyklucza się możliwość palenia ognisk.**

Wywozu nie należy prowadzić w okresie opadów deszczu, gdy grunt jest rozmięknęty.

Obszarem zaplanowanych prac jest **zbocze (kamieniste)** o nachyleniu max 30°.

Dojazd do murawy drogą asfaltową, a następnie drogą gruntową (ok. 400 metrów).

Obszar zaplanowanych zabiegów ochronnych obrazuje załącznik nr 4.

TERMIN REALIZACJI

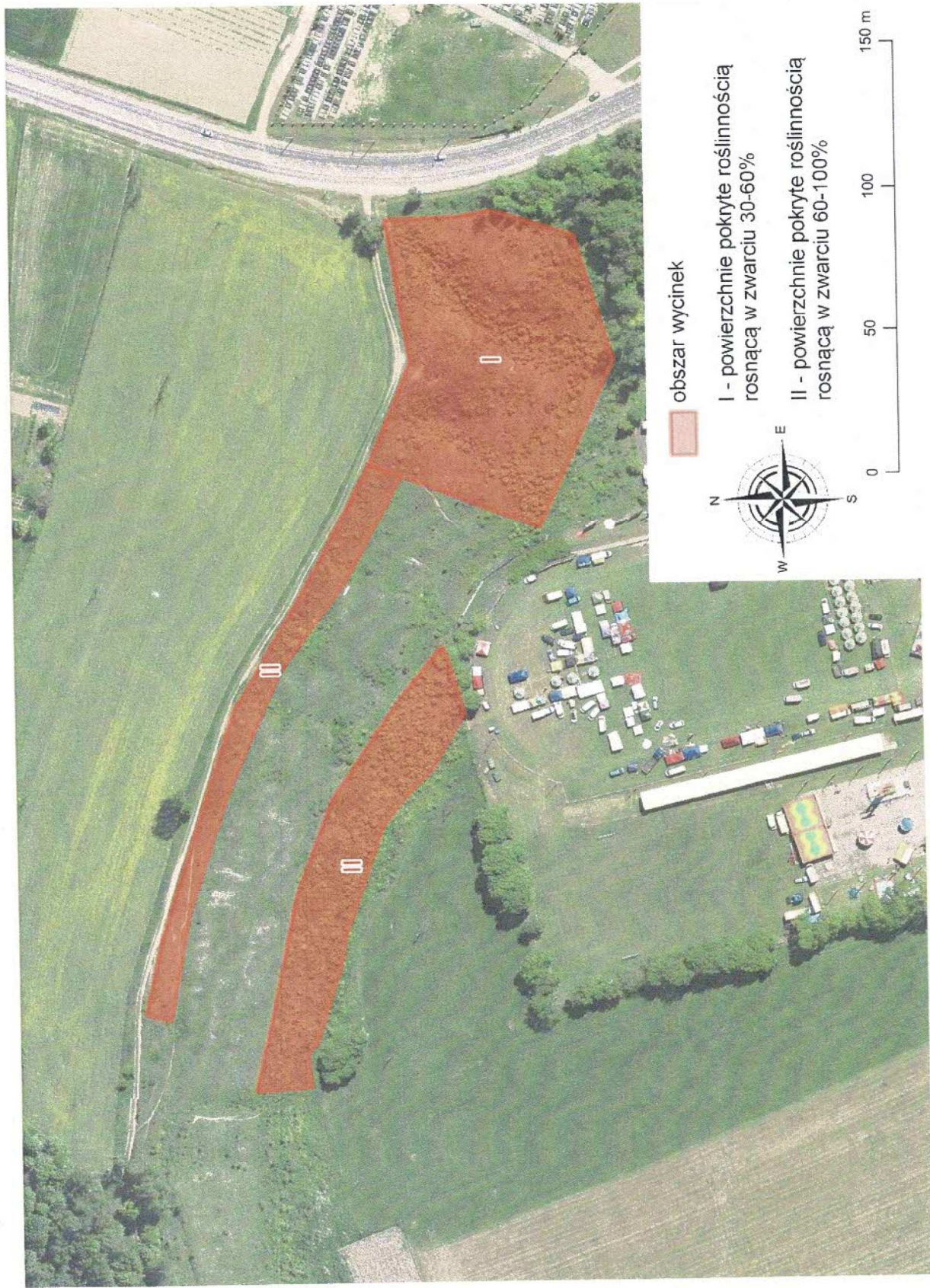
**Termin wykonania zamówienia – do 15.11.2024 r.**

z up. Regionalnego Dyrektora Ochrony Środowiska w Lublinie  
  
Tomasz Wasik  
p.o. Zastępcy Regionalnego Dyrektora  
Ochrony Środowiska - Regionalnego  
Konservatora Przyrody w Lublinie



Załącznik nr 1

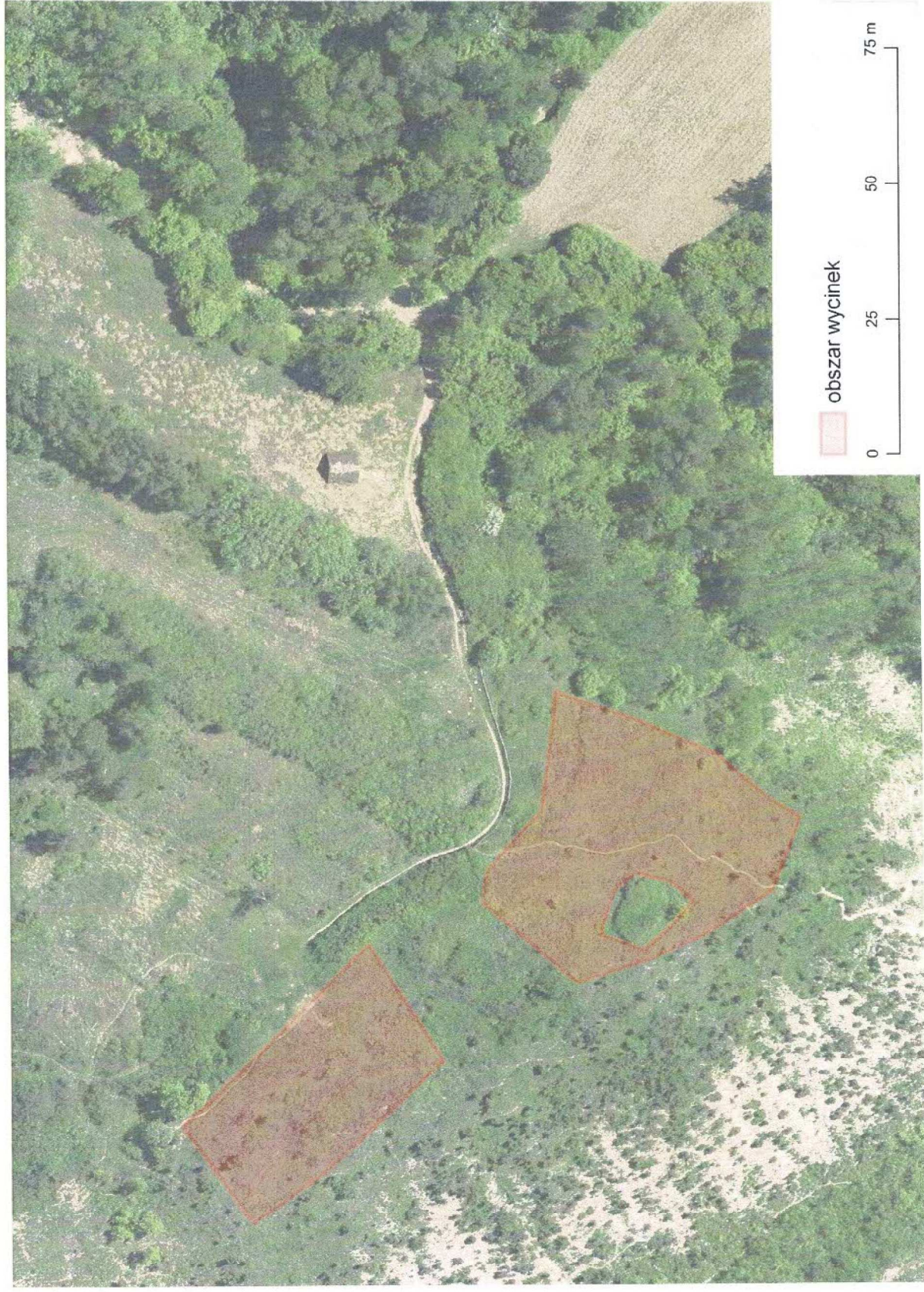
Powierzchnie zaplanowanych prac w rezerwacie przyrody „Podzamcze” (części działki ewidencyjnej nr 135/1 obręb Bychawa Miasto)





Załącznik nr 2

Mapka: Powierzchnia zaplanowanych prac w rezerwacie przyrody „Skarpa Dobrska” (część działki ew. nr 1431 obrębu ewid. Podgórz)





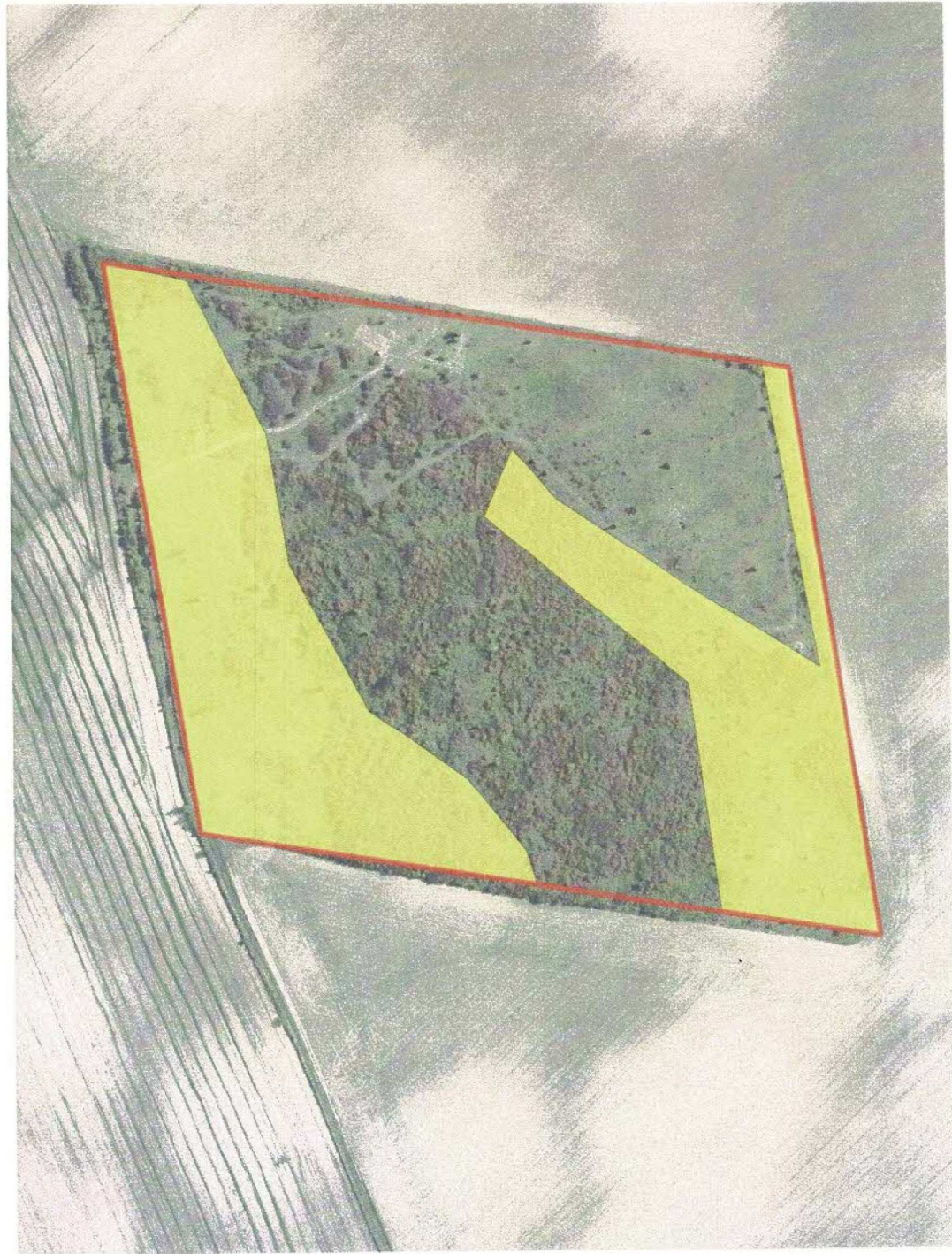
Załącznik nr 3  
Mapka. Powierzchnie zaplanowanych prac w rezerwacie przyrody „Mięćmierz” (część działki ewidencyjnej nr 800 obręb Mięćmierz Okale)





Załącznik nr 4

Mapka. Powierzchnie zaplanowanych prac w rezerwacie przyrody „Stawska Góra” (część działki ew. nr 381 obrębu ew. Staw)



Lokalizacja działań  
ochronnych w rezerwacie  
„Stawska Góra”



Obszar  
planowanej wycinki



Granica rezerwatu