

Obszar Natura 2000 Ostoja Sobkowsko – Korytnicka – informacje ogólne



Fot. J. Starus

Informacje ogólne

- ✓ Siedliskowy obszar Natura 2000 Ostoja Sobkowsko – Korytnicka o kodzie PLH260032 został zatwierdzony przez Komisję Europejską w marcu 2011 jako OZW i zajmuje powierzchnię 2204,05 ha.
- ✓ Ostoja Sobkowsko-Korytnicka wyróżnia się meandrującą rzeką Nidą oraz łagodnie zaokrąglonymi wzgórzami. Na terenie Ostoi największą powierzchnię zajmują fitocenozy nieleśne, natomiast wśród siedlisk leśnych wyróżnić należy niewielkie arealy łągów i ciepłolubnych dąbrów. Dominują łąki użytkowane ekstensywnie stanowiące jeden z większych kompleksów w regionie oraz murawy kserotermiczne.
- ✓ Zgodnie z podziałem fizyczno-geograficznym Polski obszar ten leży w mezoregionie Dolina Nidy oraz częściowo w mezoregionie Pogórze Szydłowskie i Góry Świętokrzyskie, makroregionie Niecka Nidziańska oraz Wyżyna Kielecka, podprowincji Wyżyna Małopolska.



- ✓ Z przygotowywanego przez RDOŚ Kielce projektu planu zadań ochronnych dla ww. obszaru Natura 2000 wyłączone są tereny należące do PGL Lasów Państwowych.
- ✓ Bezpośrednio na terenie Ostoi Sobkowsko-Korytnickiej znajdują się powierzchniowe formy ochrony przyrody. Na wschód od miejscowości Sobków znajduje się rezerwat przyrody Wzgórza Sobkowskie, który w znacznej części pokrywa się z Ostoją. Rezerwat obejmuje teren muraw, zakrzewień i lasu. Celem ochrony rezerwatu jest zachowanie naturalnych krajobrazów oraz stanowiska roślinności kserotermicznej. W północnej części obszaru Natura 2000 wkracza fragment Chęcińsko-Kieleckiego Parku Krajobrazowego oraz jego otulina.
- ✓ Dodatkowo przez teren Ostoi przebiegają trzy Obszary Chronionego Krajobrazu: Włoszczowsko-Jędrzejowski i Chęcińsko-Kielecki.



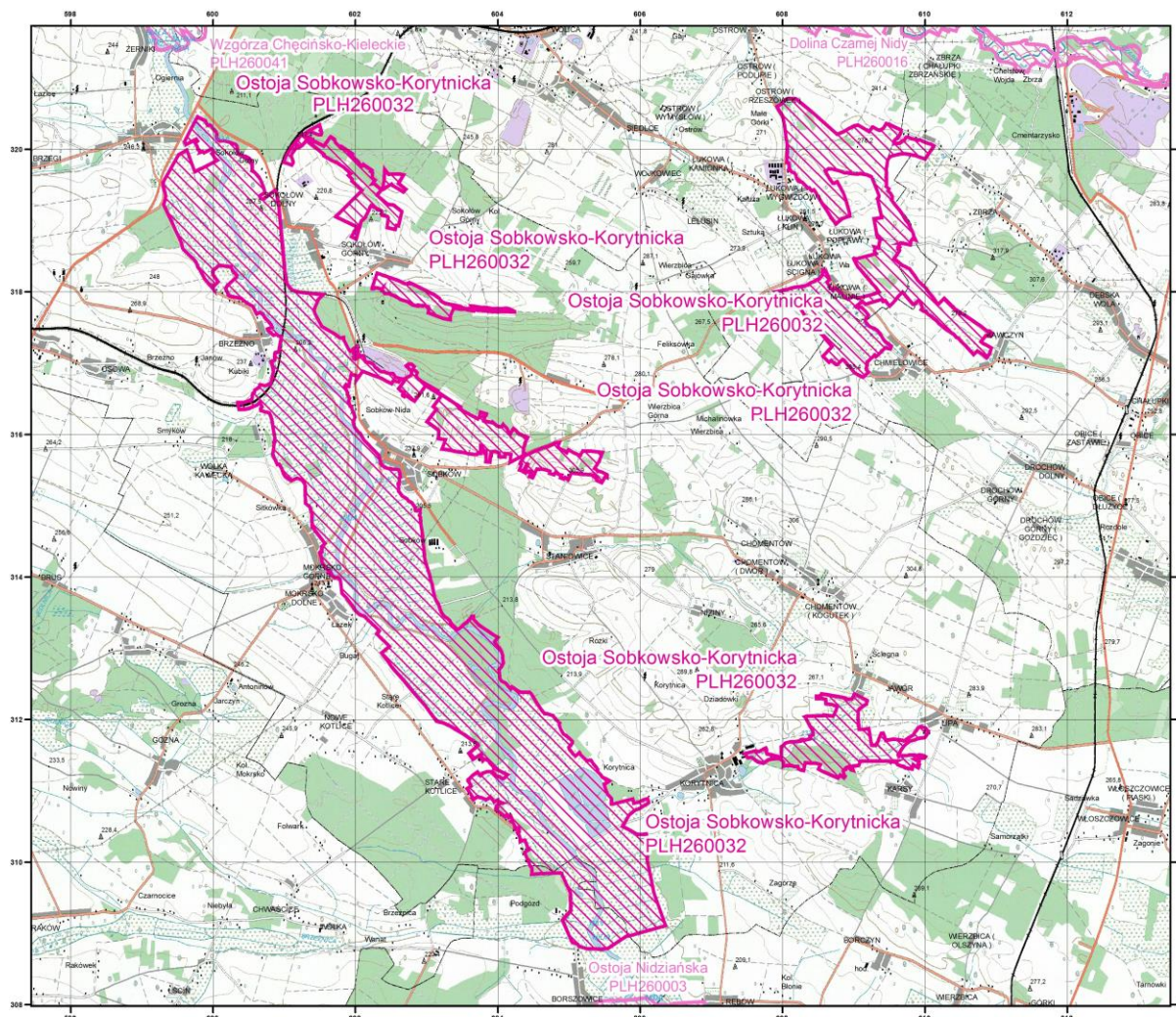
Fot. A. Przemyski

REGIONALNA
DYREKCJA
OCHRONY
ŚRODOWISKA
W KIELCACH

Zarządzenie i prośrodowiskowo



Mapa obszaru Ostoja Sobkowsko - Korytnicka

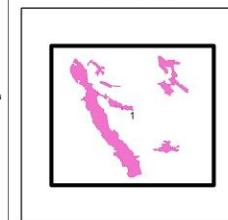


Specjalne Obszary
Ochrony Siedlisk
Natura 2000



Generalna Dyrekcja Ochrony Środowiska

PLH260032
Ostoja
Sobkowsko-Korytnicka
arkusz 1/1



- specjalny obszar ochrony siedlisk
- sąsiadujący specjalny obszar ochrony siedlisk

Układ współrzędnych płaskich prostokątnych 1992
Geodezyjny układ odniesienia EUROREF-89

Podkład topograficzny: VMap Level 2
Wykonawca: Wojtkowi Ciółdek Geodezji i Teledetekcji
Edycja 2002

Opracowanie: Generalna Dyrekcja Ochrony Środowiska
stan na XI 2013



REGIONALNA
DYREKCJA
OCHRONY
ŚRODOWISKA
W KIELCACH

Spełniamy wymagania EMAS – zarządzamy urzędem efektywnie, oszczędnie i prośrodowiskowo



EMAS
Zaerofinansowany system
zarządzania
środowiskowego
PL 0 36 000 80

Położenie Obszaru Natura 2000 Ostoja Sobkowsko – Korytnicka PLH260032

Obszar Natura 2000 Ostoja Sobkowsko – Korytnicka leży na terenie:

- województwa świętokrzyskiego:
 - powiatu kieleckiego:
 - gminy Chęciny:
 - obręb: Tokarnia, Ostrów, Łukowa;
 - gminy Morawica:
 - obręb: Zbrza, Kawczyn, Chmielowice;
 - powiatu jędrzejowskiego:
 - gminy Imielno:
 - obręb: Borszowice;
 - gminy Sobków:
 - obręb: Karsy, Lipa, Jawór, Korytnica, Stare Kotlice, Staniowice, Nowe Kotlice, Sobków, Mokrsko Dolne, Wierzbica, Mokrsko Górne, Wólka Kawęcka, Brzeźno, Sokołów Górny, Sokołów Dolny, Brzegi;



Przedmioty ochrony objęte opracowaniem – siedliska przyrodnicze

Kod	Nazwa siedliska
3130	Brzegi lub osuszone dna zbiorników wodnych ze zbiorowiskami z <i>Littorelletea</i> , <i>Isoëto-Nanojuncetea</i>
3150	Starorzecza i naturalne eutroficzne zbiorniki wodne ze zbiorowiskami z <i>Nympheion</i> , <i>Potamion</i>
3260	Nizinne i podgórskie rzeki ze zbiorowiskami włosieniczników <i>Ranunculion fluitantis</i>
3270	Zalewane muliste brzegi rzek z roślinnością <i>Chenopodion rubri</i> p.p. i <i>Bidention</i> p.p.
5130	Formacje z jałowcem pospolitym <i>Juniperus communis</i> na wrzosowiskach lub wapiennych murawach
*6120	Ciepłolubne, śródlądowe murawy napiaskowe (<i>Koelerion glaucae</i>)



Kod	Nazwa siedliska
6210	Murawy kserotermiczne (<i>Festuco-Brometea</i> i ciepłolubne murawy z <i>Asplenion septentrionalis-Festucion pallentis</i>)
6410	Zmiennowilgotne łąki trzęślicowe (<i>Molinion</i>)
6510	Niżowe i górskie świeże łąki użytkowane ekstensywnie (<i>Arrhenatherion elatioris</i>)
9170	Grąd środkowoeuropejski i subkontynentalny (<i>Galio-Carpinetum</i> , <i>Tilio-Carpinetum</i>)
*91E0	Łęgi wierzbowe, topolowe, olszowe i jesionowe (<i>Salicetum albo-fragilis</i> , <i>Populetum albae</i> , <i>Alnenion glutinoso-incanae</i> , olsy źródliskowe)
91T0	Sosnowy bór chrobotkowy (<i>Cladonio-Pinetum</i> i chrobotkowa postać <i>Peucedano-Pinetum</i>)

Przedmioty ochrony objęte opracowaniem – zwierzęta

Kod	Nazwa gatunku
1188	Kumak nizinny <i>Bombina bombina</i>
1149	Koza <i>Cobitis taenia</i>
1145	Piskorz <i>Misgurnus fossilis</i>
1037	Trzepla zielona <i>Ophiogomphus cecilia</i>
1014	Poczwarówka zwężona <i>Vertigo angustior</i>
1016	Poczwarówka jajowata <i>Vertigo moulinsiana</i>



Kontakt:

Koordynator planu:

Piotr Więckowski - 41 343 53 59

Planista regionalny:

Diana Bartkiewicz – 041 230 20 35

Asystent planisty regionalnego:

Klaudia Smoąg – 041 230 20 35



Fundusze Europejskie
Infrastruktura i Środowisko



Unia Europejska
Fundusz Spójności



Spełniamy wymagania EMAS – zarządzamy urzędem efektywnie, oszczędnie i prośrodowiskowo

EMAS
Zaakceptowany system
zarządzania
środowiskowego
PL 0 26 1002 00