

**POWIATOWA STACJA SANITARNO-EPIDEMIOLOGICZNA
W SIERADZU**
ul. Polskiej Organizacji Wojskowej 52 98-200 Sieradz



**OCENA STANU SANITARNEGO
POWIATU SIERADZKIEGO
W 2015 ROKU**

Spis treści

I.	SYTUACJA EPIDEMIOLOGICZNA W POWIECIE SIERADZKIM	4
II.	OCENA STANU SANITARNEGO OBIEKTÓW, W KTÓRYCH PROWADZONA JEST DZIAŁALNOŚĆ LECZNICZA	10
III.	W ZAKRESIE ŻYWNOŚCI, ŻYWIENIA I PRZEDMIOTÓW UŻYTKU ...	22
IV.	W ZAKRESIE HIGIENY KOMUNALNEJ	27
V.	W ZAKRESIE HIGIENY DZIECI I MŁODZIEŻY	34
VI.	W ZAKRESIE HIGIENY PRACY	38
VII.	W ZAKRESIE OŚWIATY ZDROWOTNEJ I PROMOCJI ZDROWIA	43
VIII.	W ZAKRESIE ZAPOBIEGAWCZEGO NADZORU SANITARNEGO	48
IX.	PODSUMOWANIE	49

Ocena stanu sanitarnego powiatu sieradzkiego w roku 2015 oparta jest na analizie działalności kontrolnej Powiatowej Stacji Sanitarno-Epidemiologicznej w Sieradzu wynikającej z ustawowych obowiązków Państwowej Inspekcji Sanitarnej na szczeblu powiatowym.

Głównym celem działalności Powiatowej Stacji Sanitarno-Epidemiologicznej w Sieradzu jest promowanie zdrowego stylu życia, nadzór nad bezpieczeństwem żywności i żywienia oraz bezpieczeństwem zdrowotnym wody, przeciwdziałanie powstawaniu chorób i zaburzeń zdrowia, w tym chorób zakaźnych, niezakaźnych i zawodowych poprzez sprawowanie zapobiegawczego i bieżącego nadzoru sanitarnego z zakresu zdrowia publicznego oraz działalności przeciwepidemicznej.

I. SYTUACJA EPIDEMIOLOGICZNA W POWIECIE SIERADZKIM

W roku 2015 na terenie powiatu sieradzkiego, w porównaniu z rokiem 2014 nastąpił niewielki wzrost zachorowań na choroby zakaźne, co zostało przedstawione w poniższej tabeli.

Jednostka chorobowa		Powiat sieradzki			
		2014		2015	
		Liczba zachorowań	Współczynnik zapadalności	Liczba zachorowań	Współczynnik zapadalności
Salmonelloza	Zatrucie pokarmowe	34	28,37	46	38,38
	Zatrucie pokarmowe pozajelitowe	-	-	-	-
Inne bakteryjne zakażenia jelitowe		22	18,36	1	0,83
Czerwonka bakteryjna/shigelioza/		-	-	-	-
Zatrucie jadem kiełbasianym/botulizm/		-	-	-	-
Wirusowe zakażenia jelitowe/rotawirusy/		105	87,61	168	140,18
Krzusiec		15	12,52	21	17,52
Odra		-	-	-	-
Różyczka		3	2,50	3	2,50
Osipa wietrzna		556	463,92	956	797,68
Świnka		3	2,50	-	-
Płonica		54	45,06	76	63,41
Borelioza		6	5,01	5	4,16
Porażenie wiotkie dzieci do 15 lat		-	-	-	-
Tęžec		1	0,83	-	-
Szczepienia p/k wścieklicznie		18	15,02	22	18,36
Zachorowania grypopodobne		6556	5470,31	8993	7503,73
Grypa A/ H1N1		-	-	-	-
Zapalenie opon mózgowo-rdzeniowych	Meningokokowe	1	0,83	-	-
	Inne bakteryjne	1	0,83	-	-
	wirusowe	5	4,17	1	0,83
	Inne i nieokreślone	3	2,50	1	0,83
Zapalenie mózgu	wirusowe	-	-	-	-
	bakteryjne	-	-	-	-
	Inne i nieokreślone	-	-	1	0,83
Wirusowe zapalenie wątroby	Typu A	1	0,83	-	-
	Typu B	8	6,68	15	12,52
	Typu C	13	10,85	14	11,68
	Typu B + C	-	-	-	-
Zatrucia związkami chemicznymi	pestycydami	-	-	-	-
Choroba wywołana przez ludzki wirus upośledzenia odporności HIV		1	0,83	8	6,68

Tabela 1 Sytuacja epidemiologiczna w powiecie sieradzkim w zakresie zachorowań na choroby zakaźne w latach 2014-2015.

Zatrucia pokarmowe

W roku 2015 w porównaniu do roku 2014 nastąpił wzrost liczby zarejestrowanych zatruc pokarmowych. W 2015 r. odnotowano 46 przypadków zatruc pokarmowych (współ. zap. 38,38), w 2014 r. – 34 zachorowań - współ. zap. 28,37. Wszystkie przypadki zatrucia pokarmowego zostały wywołane przez pałeczki jelitowe Salmonella.

Wirusowe zapalenie wątroby

W 2015 roku zarejestrowano 15 przypadków wirusowego zapalenia wątroby typu B. W tabeli przedstawiono liczbę zachorowań na wirusowe zapalenie wątroby oraz zapadalność na 100 000 mieszkańców w powiecie sieradzkim w latach 2014 – 2015.

Typy WZW	Powiat sieradzki			
	Rok 2014		Rok 2015	
	Liczba przypadków	Współczynnik zapadalności	Liczba przypadków	Współczynnik zapadalności
Typ A	1	0,83	0	0
Typ B	8	6,68	15	12,52
Typ C	13	10,85	14	11,68

Tabela 2 Wirusowe zapalenie wątroby – zapadalność na 100 000 mieszkańców w powiecie sieradzkim w latach 2014 – 2015.

Każdego roku zwiększa się procent zachorowań na WZW rozpoznawane jako przypadki przewlekłe i BNO (bliżej nieokreślone). Należy zaznaczyć, że zarówno rejestracja jak interpretacja danych natrafia na trudności związane z niewystępowaniem ostrego okresu choroby w znacznym odsetku zachorowań i zgłaszaniem przypadków rozpoznawanych w okresie zmian przewlekłych. Ilustruje to poniższa tabela.

Typ WZW	Ogólna liczba przypadków	Przypadki ostre	%	Przypadki przewlekłe i BNO	%
Typ B	15	0	0	15	100
Typ C	14	0	0	14	100

Tabela 3 Zachorowania na wirusowe zapalenie wątroby typu B oraz typu C z podziałem na przypadki ostre, przewlekłe i BNO.

Zgodnie z Programem Szczepień Ochronnych szczepienia przeciwko WZW typu B przeprowadza się wśród osób z otoczenia chorych na WZW typ B, szczepione są również osoby zakażone wirusem zapalenia wątroby typu C.

Choroby wieku dziecięcego

W 2015 roku nie odnotowano zachorowań na nagminne zapalenie przyusznic (świnkę). Stwierdzono natomiast wzrost zapadalności na płonicę, która wynosiła 63,41, a w 2014 roku 45,06. W 2015 r. zarejestrowano 76 przypadków, a w 2014 r. były to 54 zachorowania.

W 2015 roku w porównaniu do 2014 roku odnotowano wzrost zachorowań na krztusiec który wyniósł 21 przypadków (w 2014 r. - 15).

W przypadku tych chorób obserwowana jest cykliczna, co kilka lat, zmienność liczby zachorowań.

Pokąsania przez zwierzęta

W 2015 roku liczba osób pokąsanych przez zwierzęta ogółem wyniosła 205 przypadków (w 2014 r. – 223). Do szczepień zakwalifikowano 22 osoby (w 2014 r. – 18), co stanowiło 10,7 % wszystkich pokąsanych. Najczęściej dochodziło do pokąsań przez zwierzęta domowe, zdarzyły się również pokąsania przez zwierzęta dzikie.

Grypa

W 2015 roku zanotowano wzrost liczby zachorowań grypopodobnych. Ogółem zachorowały 8993 osoby (współ. zap. 7503,73), podczas gdy w 2014 roku zgłoszono 6556 przypadków (współ. zap. 5470,31).

PSSE w Sieradzu, jak co roku brała udział w programie opartym na zintegrowanym systemie „Sentinel” dotyczącym nadzoru epidemiologicznego i wirusologicznego nad grypą. Odnotowano 6 przypadków grypy potwierdzonych badaniem wirusologicznym, wywołanych wirusem typu A.

Inne choroby

W 2015 roku zanotowano ogółem 2 przypadki zachorowania na zapalenie opon mózgowo – rdzeniowych, w tym 1 o etiologii wirusowej i 1 przypadek o etiologii innej i nie określonej, a także 1 zachorowanie na inne i nieokreślone zapalenie mózgu. W 2015 roku zarejestrowano 35 przypadków zachorowania na gruźlicę, natomiast w 2014 roku były to 34 zachorowania.

W 2015 roku zarejestrowano 8 przypadków zachorowania na choroby przenoszone drogą płciową oraz wykryto 8 przypadków nowych zakażeń HIV.

Analiza wykonawstwa szczepień ochronnych

Powiatowa Stacja Sanitarno-Epidemiologiczna w Sieradzu obejmuje nadzorem, w ramach programu obowiązkowych szczepień ochronnych 22743 dzieci i młodzieży do 20-go roku życia. Szczepienia ochronne prowadzone są w 30 punktach. Cała populacja dzieci i młodzieży objęta jest fachową opieką medyczną przez lekarzy pediatrów i pielęgniarki, które posiadają ukończony kurs szczepień ochronnych. W zakresie szczepień ochronnych przeprowadzono 58 kontroli.

W 2015 roku zgłoszono 10 odczynów poszczepiennych. Wystosowano 105 pism do rodziców uchylających się od szczepień z czego 2 dzieci zostało zaszczepione. 58 rodziców odmówiło szczepień swoich dzieci. Ośmioro dzieci nie posiada żadnych szczepień. To niepokojące zjawisko odmowy szczepień, powstałe na fali ruchów antyszczepionkowych, budzi nasze obawy co do jego wpływu na przyszłą sytuację epidemiologiczną w zakresie zachorowań na choroby zakaźne.

W ramach obowiązkowego Programu Szczepień Ochronnych prowadzone jest uodpornianie przeciw: gruźlicy, wirusowemu zapaleniu wątroby typu B, błonicy, tężcowi, krztuścowi, poliomyelitis, odrze, śwince, różyczce oraz chorobom wywołanym przez *Haemophilus influenzae* typu b. Podległe nam placówki prowadzą również szczepienia zalecane, które są finansowane przez rodziców. W ramach tych szczepień pacjenci uodporniani są przeciw: wirusowemu zapaleniu wątroby typu A oraz typu B, ospie wietrznej, kleszczowemu zapaleniu mózgu, grypie, biegunce rotawirusowej, wirusom brodawczaka ludzkiego oraz bakteriom otoczkowym (*Neisseria meningitidis*, *Haemophilus influenzae* typu b, *Streptococcus pneumoniae*). Dużym zainteresowaniem rodziców cieszą się szczepienia preparatami szczepionkowymi skojarzonymi (cztero-, pięcio- i sześciokładnikowymi) podawanymi dzieciom w wieku 1 – 3 lat. Szczepionki te są kupowane przez rodziców.

Stan zaszczepienia dzieci i młodzieży w powiecie sieradzkim na koniec 2015 roku generalnie kształtował się na poziomie 2014 roku (w załączeniu procentowy stan zaszczepienia dzieci i młodzieży poniżej 20 lat). Szczepieniami przeciw gruźlicy objęto w 2015 roku 99,6 % noworodków, w 2014 zaszczepiono 99,9 %. Przeciw wirusowemu zapaleniu wątroby typu B w ramach obowiązkowego szczepienia uodporniane są noworodki. Dla noworodków i dzieci do 3-go roku życia poziom wyszczepienia roczników 2014 i 2015 wynosi: 99,1% i 97,9%.

Sytuacja epidemiologiczna zachorowań na wirusowe zapalenie wątroby typu B populacji od rocznika 1995 do 2015 (20 roczników) w powiecie sieradzkim, uległa zdecydowanej poprawie. Od 1994 roku nie odnotowujemy zachorowań na WZW typu B w tych grupach wiekowych. Uodpornianie przeciw błonicy, tężcowi, krztuścowi w szczepieniu podstawowym w analizowanych rocznikach, dzieci do trzeciego roku życia waha się na poziomie 99,8% do 97,7%. W szczepieniach przypominających błoniczo – tężcowych (Td) roczników 14- i 19-

latków poziom wyszczepienia wynosi 89,5% i 86,2%. Od 2004 roku do PSO wprowadzono szczepienia przeciw krztuścowi w 6. roku życia szczepionką z komponentem acelularnym DTPa. Uodpornienie rocznika 2010 w 2015 roku wynosi 37,96%. Wyższa wyszczepialność tego rocznika zostanie osiągnięta wraz z dostępnością na rynku szczepionek odpowiednich dla tego przedziału wiekowego. Dzieciom od 1. do 3. roku życia, z przeciwwskazaniami do szczepień DTP, podaje się szczepionkę z komponentem acelularnym DTPa. W powiecie sieradzkim zaszczepiono w 2015 roku 386 dzieci podając 532 dawki.

W 2015 roku prowadzone były szczepienia p/ Streptococcus pneumoniae (podano 498 dawek) oraz p/ospie wietrznej (podano 45 dawek). Tymi szczepieniami objęto dzieci z przeciwwskazaniami ujętymi w szczegółowym Rozp. Ministra Zdrowia z 2011 roku.

Od 2006 roku wprowadzono istotne zmiany w PSO dotyczące uodparniania przeciw odrze, śwince, różyczce. Szczepienia są prowadzone szczepionką skojarzoną trzyskładnikową w grupie 2-latków i 10- latków. Wyszczepialność w roku 2015 wyniosła dla 3. roku życia 98,1%, dla 10 roku życia 72,5%. W ramach PSO prowadzone są szczepienia przeciwzęzcowe osób narażonych w wyniku skaleczeń i odniesionych ran w 2015 roku zaszczepiono 2209. osób.

Zgodnie z PSO prowadzone są szczepienia przeciw WZW typu B dla osób dorosłych: studentów szkół medycznych oraz osób z bliskiego otoczenia chorych na WZW typu B i nosicieli HBV. W 2015 roku z tej grupy zaszczepiono 115 osób podając 345 dawek. Przeciw grypie w roku 2015 zaszczepiono 2364 osoby, w porównaniu do roku 2014 o 15,6 % mniej. Dokonano analizy braków i opóźnień w szczepieniach.

Pod opieką Poradni Konsultacyjnej w Łodzi na koniec 2015 roku było 56 dzieci, z czego 38 po badaniach zakwalifikowano do szczepień ochronnych i rozpoczęto szczepienia. Z uwagi na przeciwwskazania zdrowotne na koniec 2015 roku ze szczepień zwolniono 49 dzieci. Z powodu wyjazdu za granicę opóźnień w szczepieniach odnotowano u 100 dzieci.

W 2015 roku zorganizowano w PSSE w Sieradzu naradę pielęgniarek ds. szczepień ochronnych, na których omawiano m.in:

1. kontynuację szczepień przeciw: Streptococcus pneumoniae, ospie wietrznej;
2. DTPa+IPV+HIB (5 w 1) dla dzieci ze szczególnymi przeciwwskazaniami;
3. sporządzanie sprawozdań Mz-54 drogą elektroniczną i papierową;
4. sprawy bieżące dot. aktualnych wyników kontroli w podległych placówkach;
5. Program Szczepień Ochronnych na 2016 rok.

Ocena sytuacji epidemiologicznej pozwala stwierdzić, że największy postęp w zakresie zapobiegania i zwalczania chorób zakaźnych osiągnięto przez promowanie szczepień profilaktycznych. Zatem obok szczepień obowiązkowych należy wprowadzać w szerszym zakresie szczepienia zalecane. W załączeniu procentowy stan zaszczepienia dzieci i młodzieży.

Lp.	Rok urodzenia	Liczba dzieci i młodzieży		WZW typu B		BŁONICA, TĘŻEC					KRZTUSIEC			POLIOMYELITIS			ODRA, ŚWINKA, RÓŻYCZKA		RÓŻYCZKA (dziewczęta)	HAEMOPHILUS INFLUENZAE typu b		Rok urodzenia
				podstawowe		podstawowe		przypominające			podstawowe		przypominające	podstawowe		przypominające	podstawowe	przypominające		podstawowe		
		ogółem	dziewczęta	pierwotne	uzupełn.	pierwotne	uzupełn.	I	II	III	pierwotne	uzupełn.		pierwotne	uzupełn.				podstawowe	przypominające	pierwotne	
0	1	2	3	4	5	6	7	8	9	10	11	12	13	14	15	16	17	18	19	20	21	22
01	2015	1006		47,3	45,4	62,3					62,3			62,3						61,8		2015
02	2014	1089		2,2	97,2	54,0	44,0				54,0	44,0		54,0	44,0		82,1			53,7	43,6	2014
03	2013	1087		0,9	97,9	3,5	95,6				3,5	95,0		3,5	95,6		98,1			3,5	95,5	2013
04	2012	1125		0,7	98,4	1,7	97,8				1,7	97,8		1,7	97,8		98,6			1,7	97,8	2012
05	2011	1215		0,2	99,7	1,5	98,5				1,5	96,5		1,5	98,5		99,0			1,5	97,4	2011
06	2010	1247				0,2	61,9	37,6			0,2	61,9	37,6	0,2	61,9	37,6	99,6			0,2	99,5	2010
07	2009	1255				0,2	3,0	96,7			0,2	3,0	96,7	0,2	3,0	96,7	99,6					2009
08	2008	1252				0,2	1,4	98,2			0,2	1,4	98,2	0,2	1,4	98,2	99,8					2008
09	2007	1208				0,2	1	96,7			0,2	1,0	98,7	0,2	1,0	96,7	99,7					2007
10	2006	1134	539			0,0	0,3	99,6			0,0	0,3	99,6	0,0	0,3	99,6	27,6	72,3	100,0			2006
11	2005	1098	494			0,0	0,2	99,8									2,1	97,9	100,0			2005
12	2004	1176	571			0,0	0,1	99,8									1,4	96,6	100,0			2004
13	2003	1077	513			0,0	0,3	99,7									0,7	99,3	100,0			2003
14	2002	1130	543			0,0	0,0	10,2	89,6								1,1	96,9	100,0			2002
15	2001	1125	532			0,0	0,0	1,2	98,4								1,2	98,6	100,0			2001
16	2000	1255	635			0,0	0,0	1,0	99,0								0,5	99,4	100,0			2000
17	1999	1304	642			0,0	0,0	0,3	99,7								0,5	99,5	100,0			1999
18	1998	1355	662			0,1	0,0	0,1	99,6	0,0							0,2	99,8	100,0			1998
19	1997	1357	675			0,0	0,1	0,3	13,3	86,2							0,7	99,0	100,0			1997
20	1996	1514				0,0	0,0	0,2	2,3	97,4												1996
21	Razem	24009	5806																			Razem

Tabela 4 Stan zaszczepienia dzieci i młodzieży poniżej 20 lat (w % liczby dzieci i młodzieży ogółem lub dziewcząt)

II. OCENA STANU SANITARNEGO OBIEKTÓW, W KTÓRYCH PROWADZONA JEST DZIAŁALNOŚĆ LECZNICZA

W 2015 roku pod nadzorem Powiatowej Stacji Sanitarno-Epidemiologicznej w Sieradzu znajdowało się 165 obiektów, w których wykonuje się działalność leczniczą, w tym:

- 6 obiektów udzielających stacjonarnie i całodobowo świadczenia zdrowotne, w tym 4 obiekty Szpitala Wojewódzkiego im. Prymasa Wyszyńskiego w Sieradzu, ul. Armii Krajowej 7;
- 54 obiekty udzielające ambulatoryjne świadczenia zdrowotne (przychodnie, ośrodki, poradnie, zakłady rehabilitacyjne i inne),
- 105 podmiotów prowadzących działalność leczniczą wykonywaną przez praktykę zawodową: indywidualne praktyki lekarskie, indywidualne specjalistyczne praktyki lekarskie, indywidualne praktyki pielęgniarek oraz indywidualne specjalistyczne praktyki pielęgniarek.

Placówki nadzorowane były w zakresie oceny stanu sanitarno-technicznego, czystości bieżącej, prawidłowości procesów sterylizacji, zaopatrzenia w wodę, ujęć awaryjnych, zagadnień związanych z postępowaniem z bielizną brudną i czystą, gospodarką odpadami, zagadnień związanych z oceną higieniczną warunków pracy oraz zagadnień z zakresu żywności i żywienia.

1. Działalność kontrolno – represyjna

W roku 2015 pracownicy Państwowej Inspekcji Sanitarnej w Sieradzu przeprowadzili łącznie 337 kontroli sanitarnych w podmiotach leczniczych wykonujących działalność leczniczą:

- oddział epidemiologii - 260 kontroli;
- oddział higieny komunalnej - 62 kontrole;
- oddział higieny żywności, żywienia i przedmiotów użytku - 7 kontroli;
- sekcja higieny pracy - 8 kontroli.

Pobrano 14 próbek wody do spożycia, 15 próbek wody ciepłej w kierunku *Legionella sp.* oraz 44 próbki sprawdzające skuteczność procesów sterylizacji.

Pracownicy Oddziału Epidemiologii wydali 1 decyzję administracyjną unieruchamiającą autoklaw z uwagi na nieskuteczną sterylizację oraz 27 decyzji na placówki nowo uruchamiane lub poszerzające swoją działalność w zakresie świadczenia usług zdrowotnych. Pracownicy Oddziału Higieny Komunalnej wydali 2 decyzje administracyjne na doprowadzenie jakości wody do zgodnej z obowiązującymi przepisami.

2. Krótka charakterystyka stanu technicznego, funkcjonalnego i wyposażenia obiektów

Stan sanitarno-techniczny obiektów, w których wykonuje się działalność leczniczą na terenie powiatu sieradzkiego należy określić jako dobry. Większość z nich spełnia wymagania zawarte w rozporządzeniu *Ministra Zdrowia* z dnia 26 czerwca 2012r. w sprawie wymagań, jakim powinny odpowiadać pod względem fachowym i sanitarnym pomieszczenia i urządzenia podmiotu wykonującego działalność leczniczą (Dz.U. z 2012, poz. 739), a te które nie spełniają wymagań, posiadają opracowane i pozytywnie zaopiniowane programy dostosowawcze. Programy te są sukcesywnie realizowane.

Obiekty szpitalne na bieżąco poprawiały funkcjonalność swoich obiektów. W roku 2015 poprzez na bieżąco wykonywane prace remontowe poprawiał się także stan sanitarno-techniczny pozostałych obiektów, w których udzielane są świadczenia zdrowotne. W Szpitalu Wojewódzkim w Sieradzu przy ulicy Armii Krajowej 7, po generalnym remoncie i przebudowie zostały oddane do użytku pomieszczenia Przychodni Stomatologicznej. Kontrole obiektów nie wykazały nieprawidłowości. W NZOZ „MEDICUS” mieszczącym się w Sieradzu, ul. Jana Pawła 12, zostały oddane do użytku nowe pomieszczenia poradni stomatologicznej. Na stwierdzone w dwóch obiektach nieprawidłowości (brak prawidłowego ciągu technologicznego do dekontaminacji narzędzi oraz brudne, zakurzone ściany i sufity w pomieszczeniach) wydano stosowne zalecenia, które zostały wykonane w całości. Kontrole pozostałych obiektów nie wykazały nieprawidłowości.

3. Zaopatrzenie w zimną i ciepłą wodę

Wszystkie obiekty, w których świadczone są usługi lecznicze, oprócz obiektów Szpitala Wojewódzkiego, korzystają z wodociągów publicznych, jako główne źródło zaopatrzenia w wodę. Szpital Wojewódzki w trzech swoich obiektach korzysta z własnych wodociągów lokalnych, a awaryjnie z wodociągów publicznych. Obiekt Szpitala Wojewódzkiego w Rafałówce k. Sieradza gm. Warta korzysta tylko z własnego wodociągu lokalnego. W dwóch obiektach szpitalnych: w Warcie oraz w Rafałówce jakość wody podawanej do sieci wodociągowej odpowiada obowiązującym przepisom. W roku 2015 w obiektach szpitalnych w Sieradzu przy ulicy Armii Krajowej 7 oraz Nenckiego 2 jakość wody pod względem fizyko-chemicznym odbiegała od obowiązujących przepisów. W wodzie stwierdzono ponadnormatywną zawartość manganu oraz żelaza. Podjęte działania naprawcze skutkowały poprawą jakości wody w obiekcie szpitalnym przy ulicy Armii Krajowej 7 w Sieradzu. W obiekcie szpitalnym przy ulicy Nenckiego 2 działania naprawcze są w trakcie realizacji. We wszystkich obiektach szpitalnych stan sanitarno-techniczny urządzeń wodnych nie budził zastrzeżeń.

Ciepła woda uzyskiwana jest z różnego rodzaju urządzeń elektrycznych, kotłowni lokalnych oraz z sieci miejskiej. W 2015 roku zgodnie z wymaganiami Rozporządzenia Ministra Zdrowia z dnia 29 marca 2007r. w sprawie jakości wody przeznaczonej do spożycia przez ludzi prowadzono kontrolę wody ciepłej we wszystkich czterech obiektach szpitalnych. W wszystkich przebadanych obiektach systemy wodne nie wymagały podjęcia specjalnych działań – *Legionelli sp.* w 100ml nie wykryto lub ich ilość była poniżej 100.

4. Stan sanitarny pomieszczeń i ich wyposażenie

Lecznictwo zamknięte

Stan sanitarny obiektów, w których realizuje się stacjonarnie i całodobowo świadczenia zdrowotne ocenia się jako dobry. Czystość bieżąca w/w placówek zachowana. Zaopatrzenie w środki czystościowe, dezynfekcyjne oraz sprzęt jednorazowego użycia dobre i dostosowane do potrzeb. Wszystkie stosowane środki dezynfekcyjne posiadają właściwe spektrum działania. Do mycia i dezynfekcji stosowane są środki, które znajdują się w wykazie Urzędu Rejestracji Produktów Leczniczych, Wyrobów Medycznych i Produktów Biobójczych. We wszystkich salach, gabinetach i sanitariatach do mycia rąk stosuje się mydło w płynie i ręczniki jednorazowego użytku. Do dezynfekcji rąk w gabinetach zabiegowych, salach położniczych i noworodkowych stosuje się nadal głównie Skinman Soft, AHD 2000 czy Soft Care Med. Bieżący stan sanitarno-higieniczny pomieszczeń przeznaczonych na izby przyjęć, oraz gabinety zabiegowe nie budzi zastrzeżeń. W dalszym ciągu obowiązuje decyzja administracyjna dotycząca poprawy warunków technicznych pomieszczeń bloku operacyjnego Szpitala Wojewódzkiego w Sieradzu przy ulicy Armii Krajowej 7. Z uwagi na trudności w pozyskaniu środków finansowych na generalny remont bloku operacyjnego, na pisemną prośbę dyrektora szpitala decyzja została przedłużona na 2016r. Najbardziej pilne zalecenia jak: pomalowanie niektórych pomieszczeń zostały wykonane. W Szpitalu Wojewódzkim w Sieradzu przy ulicy Armii Krajowej 7 położnicza izba przyjęć znajduje się przy oddziale położniczym. Przyjęcia dzieci odbywają się w pomieszczeniach centralnej izby przyjęć szpitala.

Blok operacyjny znajduje się tylko w budynku Szpitala Wojewódzkiego w Sieradzu przy ulicy Armii Krajowej 7. Pomieszczenia głównego bloku operacyjnego znajdują się na II piętrze. W skład bloku wchodzi 8 sal operacyjnych (2 chirurgiczne, 1 neurochirurgiczna, 1 urologiczno – ginekologiczna, 2 ortopedyczne oraz 1 sala septyczna oddzielona od pozostałych). Sala operacyjna do cięć cesarskich zlokalizowana jest przy bloku porodowym w oddziale położniczym.

W oddziałach: laryngologicznym i okulistycznym wyodrębnione są pomieszczenia stanowiące bloki operacyjne. Pomieszczenia spełniają podstawowe wymogi sanitarno-techniczne. Stan sanitarny pomieszczeń w/w bloków operacyjnych nie budzi zastrzeżeń.

Gabinety zabiegowe, sale chorych oraz pomieszczenia i urządzenia sanitarne w placówkach utrzymane są w czystości. Podłogi w gabinetach zabiegowych i sanitariatach dezynfekowane są zgodnie z opracowanymi procedurami min. 2 x dziennie oraz w razie potrzeby. Czynności te wykonywane są przez pracowników szpitalnej brygady higieny. Najczęściej stosowane środki do dezynfekcji powierzchni bezdotykowych to: Taski Sprint, Suma Tab, Desam Effekt, natomiast do powierzchni dotykowych Mikrozyd, Velox Spray, Clinell- chusteczki dezynfekcyjne.

Szpitalne objęte nadzorem tutejszej stacji posiadają wygospodarowane pomieszczenia magazynowe sprzętu czystościowego, które znajdują się przy każdym oddziale. W Szpitalu Wojewódzkim w Sieradzu utrzymaniem porządku zajmuje się szpitalna sekcja higieny. W Centrum Psychiatrycznym w Warcie czynności te wykonują pracownicy oddziałów. Używany sprzęt porządkowy jest w dobrym stanie technicznym a czynności porządkowe wykonywane są zgodnie z opracowanymi procedurami.

Baseny i kaczki są dezynfekowane w środkach o prawidłowym spektrum działania. Środki są stosowane i przechowywane zgodnie z zaleceniami producenta. Mycie basenów i kaczek odbywa się ręcznie w brudownikach, w których sprzęt ten jest przechowywany. W zakładach dializ oraz kardiologii inwazyjnej stosowane są wyłącznie kaczki i baseny jednorazowego użytku. Po użyciu są niszczone w maceratorach.

Lecznictwo otwarte

Stan sanitarno-techniczny placówek oraz zachowanie bieżącej czystości pomieszczeń nie budzi zastrzeżeń. Lokalizacja, wyposażenie oraz organizacja wszystkich placówek leczenia otwartego odpowiada ich specyfice. Wyposażenie placówek w sprzęt jednorazowego użycia, środki dezynfekcyjne i czystościowe oraz środki ochrony osobistej personelu dobre. Placówki wdrożyły i realizują procedury dotyczące dezynfekcji, sterylizacji, sprzątnia oraz postępowania z odpadami medycznymi.

5. Dezynfekcja i komory dezynfekcyjne

We wszystkich placówkach sprzęt medyczny i narzędzia lekarskie po użyciu dezynfekowane są środkami o szerokim zakresie działania, zarejestrowanymi w Urzędzie Rejestracji Produktów Leczniczych, Wyrobów Medycznych i Produktów Biobójczych. Czas dezynfekcji i stężenie środków dezynfekcyjnych są zgodne z zasadami i zaleceniami określonymi przez producenta. Do najczęściej stosowanych środków należą: Prosept Instru, Prosept Burs, Sekusept Activ, Cidex OPA, Aniozyme DD1, Quatroles Protect, Ultradomid. Placówki posiadają karty charakterystyki stosowanych środków dezynfekcyjnych. Zgodnie z wcześniejszymi zaleceniami zakłady stosują szerszą gamę środków dezynfekcyjnych

i podlegają okresowej rotacji. Endoskopy znajdujące się w placówkach lecznictwa otwartego dezynfekowane są głównie preparatem Cidex OPA. Myciem i dezynfekcją tego sprzętu zajmują się wyłącznie pielęgniarki przeszkolone w tym zakresie. Czyste endoskopy przechowywane są w stanie rozwieszonym w szafach przeznaczonych wyłącznie do tego celu.

Bronchoskopia wykonywana jest w pracowni bronchoskopowej należącej do Oddziału Gruźlicy i Chorób Płuc w Szpitalu Wojewódzkim w Sieradzu przy ulicy Nenckiego 2. Dezynfekcja i mycie bronchoskopu odbywa się również w myjce automatycznej Typ Endocleaner Rok prod. 2015. Do tego celu przeznaczone są następujące środki: Opaster i Aniosyme Symerg 0,5%. W Szpitalu Wojewódzkim w Sieradzu przy ulicy Armii Krajowej 7 badania endoskopowe odbywają się w pomieszczeniach pracowni endoskopowej zorganizowanej zgodnie z wymogami sanitarnymi. Wykonywane są gastroskopie, kolonoskopie i rektoskopie. Czynności dotyczące dezynfekcji i mycia sprzętu endoskopowego odbywa się w myjce automatycznej, w którą wyposażona jest pracownia (Typ ETD 3, rok prod. 2007). Osoby obsługujące myjki ściśle przestrzegają ustalonych procedur, które w formie pisemnej znajdują się w placówkach.

Funkcjonująca w Szpitalu Wojewódzkim w Sieradzu przy ulicy Armii Krajowej 7 komora dezynfekcyjna, z uwagi na awarie i brak możliwości naprawy została zlikwidowana. Koce i poduszki oddawane są do pralni. W szpitalu zorganizowana jest centralna stacja łóżek, w której dezynfekowane i myte są łóżka z oddziałów szpitalnych oraz inkubatory.

6. Sterylizacja

W placówkach objętych nadzorem PSSE w Sieradzu znajduje się 85 autoklawów parowych, z czego 3 zainstalowane są w centralnej sterylizatorni Szpitala Wojewódzkiego w Sieradzu przy ul. Armii Krajowej 7, 20 w lecznictwie otwartym i 62 w gabinetach prywatnych. W Szpitalu Wojewódzkim w Sieradzu ul. Armii Krajowej 7 w centralnej sterylizatorni zainstalowany jest 1 wyjaławiacz gazowy na tlenek etylenu z areatorem. 1 sterylizator termiczny na suche, gorące powietrze zainstalowany jest w Szpitalu Wojewódzkim przy ul. Nenckiego 2 w oddziale gruźlicy i chorób płuc i używany jest wyłącznie do sterylizacji naczyń kuchennych. We wszystkich placówkach lecznictwa zamkniętego, otwartego i gabinetach prywatnych, w których korzysta się z narzędzi lekarskich wielorazowego użytku, sterylizacja odbywa się wyłącznie w autoklawach parowych i gazowych. Placówki posiadają własne autoklawy lub na podstawie podpisanych umów korzystają ze sterylizacji w Szpitalu Wojewódzkim w Sieradzu ul. Armii Krajowej 7.

Narzędzia do sterylizacji pakowane są w rękawy papier-folia lub w gotowe opakowania tego rodzaju. W przypadku korzystania placówek z usług centralnej sterylizatorni w szpitalu transport narzędzi do sterylizacji oraz sterylnych pakietów do placówek odbywa się

prawidłowo. W każdej placówce do transportu narzędzi przeznaczone są łatwo zmywalne pojemniki, oznakowane w zależności od rodzaju przewożonego sprzętu. Skuteczność procesów sterylizacji w autoklawach parowych kontrolowana jest za pomocą testów biologicznych 3M, natomiast w przypadku wyjaławiaczy termicznych na suche gorące powietrze testami biologicznymi spora S. Ponadto wszystkie procesy sterylizacji kontrolowane są testami chemicznymi wieloparametrowymi klasy IV umieszczanymi wewnątrz każdego pakietu. Na pakiecie zaznaczona jest data ważności sterylizacji. Placówki prowadzą dokumentację dotyczącą kontroli tych procesów. Jeżeli procesy sterylizacji potwierdzone są wydrukiem, jest on dołączany do dokumentacji. Do pakowania narzędzi do sterylizacji używa się rękawów lub gotowych samoprzylepnych torebek papier-folia.

Centralna sterylizatornia Szpitala Wojewódzkiego w Sieradzu, która wykonuje sterylizację sprzętu i narzędzi dla całego szpitala oraz podmiotów, które podpisały umowę na sterylizację narzędzi, prowadzi wewnętrzną kontrolę procesów sterylizacji za pomocą testów biologicznych i chemicznych.

Placówki, które posiadają wyjaławiacze parowe, stosują się do zaleceń i przeprowadzają kontrolę procesów sterylizacji za pomocą testów biologicznych 1 raz w miesiącu oraz każdorazowo po naprawie autoklawu.

Pracownicy Oddziału Epidemiologii w 2015 r. w ramach nadzoru nad placówkami pobrali 44 próbki sprawdzające skuteczność procesów sterylizacji. Wydano 1 decyzję administracyjną unieruchamiającą autoklaw z uwagi na nieskuteczną sterylizację.

7. Ocena wyników badań czystości mikrobiologicznej oddziałów szpitalnych

W 2015 roku pracownicy Powiatowej Stacji Sanitarno-Epidemiologicznej w Sieradzu nie pobierali do badań prób czystościowych i prób środków dezynfekcyjnych. W ramach kontroli wewnętrznej w Szpitalu Wojewódzkim w Sieradzu przy ul. Armii Krajowej 7 pobrano 25 wymazów z urządzeń i sprzętów szpitalnych. W Centrum Psychiatrycznym w Warcie w 2015r. pobrano 3 próby czystości mikrobiologicznej ze sprzętu gastronomicznego. Wymazów nie kwestionowano.

8. Pralnictwo szpitalne

Na terenie powiatu sieradzkiego nie funkcjonują pralnie szpitalne. Wszystkie szpitale są obsługiwane przez zewnętrzne firmy świadczące usługi pralnicze. Na terenie szpitali są punkty przyjęć bielizny brudnej i magazyny bielizny czystej.

Bielizna brudna na oddziałach gromadzona jest w brudownikach w workach foliowych, a następnie w określonych godzinach przekazywana jest transportem wewnętrznym do magazynu bielizny brudnej. Bielizna czysta magazynowana jest w pomieszczeniach

wydzielonych, wyposażonych w regały. Transport odbywa się w wyznaczonych godzinach, zależnych od systemu pracy punktów wymiany bielizny.

9. Gromadzenie, transport, usuwanie i unieszkodliwianie odpadów stałych

Wszystkie podmioty wykonujące działalność leczniczą (zarówno szpitalne, jak i ambulatoryjne) posiadają uregulowaną gospodarkę odpadami. Odpady stałe w obiektach służby zdrowia gromadzone są w koszach wyłożonych workami foliowymi, które codziennie usuwane są do kontenerów lub pojemników, a następnie systematycznie wywożone transportem specjalistycznym na wysypiska.

Sposób postępowania z odpadami medycznymi był zgodny z zapisami zawartymi w Rozporządzeniu Ministra Zdrowia z dnia 30.07.2010r. w sprawie szczegółowego sposobu postępowania z odpadami medycznymi (Dz. U. z 2010r. Nr 139, poz.940.). We wszystkich obiektach zostały opracowane procedury i wdrożone instrukcje postępowania z odpadami medycznymi. Odpady zbierane były selektywnie w miejscach powstawania do worków jednorazowego użycia z folii polietylenowej w odpowiednim kolorze w zależności od rodzaju odpadów, umieszczonych najczęściej w sztywnych pojemnikach wielorazowego użycia. Odpady medyczne o ostrych końcach i krawędziach zbierane są do pojemników jednorazowego użycia, sztywnych, odpornych na działanie wilgoci, odpornych na przekłucie bądź przecięcie. Pojemniki i worki foliowe z odpadami medycznymi są prawidłowo oznakowane. Transport wewnętrzny odpadów medycznych z miejsca powstawania do miejsca magazynowania odbywa się środkami transportu przeznaczonymi wyłącznie do tego celu. Wszystkie kontrolowane placówki służby zdrowia posiadają podpisane umowy z firmami specjalistycznymi, zapewniającymi systematyczny odbiór odpadów niebezpiecznych z częstotliwością zgodną z Rozporządzeniem Ministra Zdrowia z dnia 30 lipca 2010r. w sprawie szczegółowego sposobu postępowania z odpadami medycznymi (Dz. U. z 2010r. Nr 139, poz.940.).

W zakresie gospodarki odpadami żywnościowymi placówki działalności leczniczej zgodnie z obowiązującymi przepisami opracowały instrukcje postępowania z odpadami gastronomicznymi i komunalnymi. Opracowane procedury określają sposób zagospodarowania odpadów. Odpady pochodzące z kuchni centralnych najczęściej gromadzone były w wydzielonych pojemnikach i odbierane przez specjalistyczne firmy, częściowo usuwane były przy pomocy młynka koloidalnego zamontowanego w strefie brudnej kuchni centralnej. Niewielkie ilości odpadów gastronomicznych pochodzących z kuchenek oddziałowych niszczone były za pomocą młynków koloidalnych lub przekazywano je do spalarni odpadów. Placówki posiadały podpisane umowy z uprawnionymi odbiorcami na odbiór odpadów kat. III z częstotliwością ustaloną w umowach. Odpady żywnościowe z oddziału gruźlicy i chorób płuc

ze Szpitala Wojewódzkiego w Sieradzu – obiekt w Sieradzu, ul. Nenckiego 2 odbierane są przez specjalistycznego odbiorcę i przekazywane do utylizacji. Od przedsiębiorców egzekwowano okazanie stosownej dokumentacji.

Przeprowadzone w placówkach działalności leczniczej kontrole nie wykazały uchybień w zakresie postępowania z odpadami.

10. Bloki żywienia

Pod nadzorem Oddziału Higieny Żywności, Żywienia i Przedmiotów Użytku w 2015r. znajdowały się 4 bloki żywienia w obiektach szpitalnych:

- Szpitala Wojewódzkiego im. Prymasa Wyszyńskiego w Sieradzu, ul. Armii Krajowej 7;
- Szpitala Wojewódzkiego im. Prymasa Wyszyńskiego w Sieradzu, ul. Nenckiego 2;
- Centrum Psychiatrycznego w Warcie, ul. Sieradzka 3;
- NZOZ Centrum Kardiologii Inwazyjnej i Angiologii w Sieradzu, ul. Armii Krajowej 7.

NZOZ Centrum Kardiologii Inwazyjnej i Angiologii w Sieradzu, ul. Armii Krajowej 7 korzysta z żywienia cateringowego. Posiłki podawane w naczyniach wielokrotnego użytku, pochodzą z Kuchni Centralnej szpitala w Sieradzu, ul. Armii Krajowej 7 i dostarczane są w termosach wózkami gastronomicznymi. Podczas kontroli sanitarnych bloków żywienia w wyżej wymienionych obiektach szpitalnych nie odnotowano nieprawidłowości. Oceniono je jako zgodne z wymaganiami. Po wcześniejszej modernizacji we wszystkich blokach żywienia w szpitalach obecnie wykonuje się tylko niezbędne remonty i eliminuje doraźne awarie.

Kuchnia Centrum Psychiatrycznego w Warcie - funkcjonalna kuchnia szpitalna wraz z magazynami i stołówką pracowniczą produkuje także posiłki na potrzeby Ośrodka Rehabilitacyjno-Leczniczego w Rafałowie. W kuchni centralnej w szpitalu przy ul. Nenckiego funkcjonuje blok żywienia w formie cateringu – posiłki dostarczane ze szpitala przy ul. Armii Krajowej w Sieradzu.

We wszystkich placówkach prowadzone są Dobre Praktyki Higieniczne i Dobre Praktyki Produkcyjne oraz system HACCP. Zapisy dokumentowane w kartach i rejestrach opracowanych dla poszczególnych obiektów. W roku 2015 prób do badań laboratoryjnych nie pobierano, nie wydawano decyzji administracyjnych oraz nie stosowano karanie mandatowego. W trakcie kontroli w 2 obiektach pracownicy Powiatowej Stacji Sanitarno-Epidemiologicznej w Sieradzu dokonali teoretycznej oceny jadłospisu dekadowego w: Centrum Psychiatrycznym w Warcie, ul. Sieradzka 3 oraz Szpitalu Wojewódzkim im. Prymasa Wyszyńskiego w Sieradzu przy ul. Armii Krajowej 7. Nie stwierdzono nieprawidłowości w tym zakresie.

Wyposażenie bloków żywienia w szpitalach jest na ogół wystarczające. Do mycia i dezynfekcji urządzeń, sprzętu, pomieszczeń i rąk we wszystkich w/w blokach żywienia zapewniono dostateczną ilość środków myjących i dezynfekujących.

Transport posiłków w Centrum Psychiatrycznym w Warcie odbywa się w specjalistycznych termosach, samochodem przystosowanym do ich przewozu, a następnie windami na poszczególne oddziały. W Szpitalu Wojewódzkim im. Prymasa Wyszyńskiego w Sieradzu, Armii Krajowej 7 posiłki transportowane są windami na oddziały za pomocą wózków izotermicznych. W Szpitalu Wojewódzkim im. Prymasa Wyszyńskiego w Sieradzu, ul. Nenckiego 2 transport posiłków odbywa się 3 razy dziennie środkiem transportu posiadającym pozytywną opinię Państwowego Powiatowego Inspektora Sanitarnego w Sieradzu, oraz w termosach i pojemnikach gastronomicznych które są rozwożone wózkami na poszczególne oddziały.

Mycie i dezynfekcja pojemników transportowych odbywa się w wydzielonym aneksie kuchni centralnej Szpitala Wojewódzkiego w Sieradzu, ul. Armii Krajowej.

Kuchenki oddziałowe

W każdym ze szpitali funkcjonują kuchenki oddziałowe, prawidłowo wyposażone oraz w dobrym stanie sanitarno-technicznym. Zapewniono odpowiednią ilość urządzeń do mycia sprzętu kuchennego, naczyń stołowych umywalki do mycia rąk z bieżącą ciepłą i zimną wodą, urządzenia z termiczną dezynfekcją naczyń stołowych w zmywarkach.

W 2015r. funkcję kuchni mlecznej spełniały kuchenki oddziału Pediatrii i Neonatologii. Przebywającym w Oddziale noworodkom podawane jest mleko modyfikowane w opakowaniach producenta zgodnie ze zleceniami lekarskimi wpisanymi w historię rozwoju noworodka (do 6 karmień dziennie). Mleko podawane jest po podgrzaniu (36,9°C przez 7÷10min.). Do podgrzewania mleka wydzielono pomieszczenie z łaźnią wodną i szafkami. Na butelki z mlekiem nakładany jest jałowy smoczek - przedstawiono deklarację zgodności wystawioną przez producenta. Pozostałość po karmieniu (mleko) wylewane jest do kanalizacji, a butelkę i smoczek wrzuca się do odpowiednich pojemników na odpady. Zgodnie z zaleceniami producenta mleko w oryginalnych opakowaniach przechowywane jest w wydzielonej szafce, w temperaturze otoczenia. Również do przechowywania lateksowych smoczków do butelek wydzielono szafkę (smoczki przechowywane są w fabrycznych, sterylnych opakowaniach).

Dzieciom znajdującym się w Oddziale Pediatrycznym podawane są mleka gotowe modyfikowane przygotowywane bezpośrednio przed spożyciem w kuchence oddziałowej, przez przeszkolonego pracownika, zgodnie z zaleceniem producenta mleka na przegotowanej wodzie, w temperaturze pokojowej. Następnie rozlewane są do jałowych, szklanych butelek i zamykane jałowym smoczkiem. Po nakarmieniu dziecka butelki i smoczki myte są w wydzielonej „brudnej” części kuchenki oddziałowej i przekazywane do sterylizacji w Centralnej Sterylizatorni Szpitalnej. Po wysterylizowaniu wracają do Kuchni „Czystej”, którą wyposażono w odpowiedni sprzęt do produkcji mieszanek, powierzchnię produkcyjną,

punkty wodne z bieżącą zimną i ciepłą wodą oraz urządzenia chłodnicze. Nieprawidłowości nie stwierdzono.

11. Dezynsekcja i deratyzacja

W 2015 roku w Szpitalu Wojewódzkim w Sieradzu przeprowadzono 5 zabiegów dezynsekcji i 10 deratyzacji. Zabiegi te wykonuje wyspecjalizowana firma DDD. Skuteczność wszystkich zabiegów oceniono pozytywnie. Ponadto w szpitalu prowadzony jest na bieżąco monitoring na zewnątrz budynków (karmniki deratyzacyjne) na gryzonię i wewnątrz (pułapki Panko) na owady biegające.

W Szpitalu Wojewódzkim w Sieradzu Centrum Psychiatryczne w Warcie w/w zabiegi wykonuje dezynfektor szpitalny w zależności od potrzeb. Środki stosowane to: Empire 20, Alfasept Super Killer, Persep 10, K-otrine, Rad Killer Super (granulat), Rad Killer Perfekt (kostka). W 2015 roku odnotowano 21 zabiegów dezynsekcji głównie p/muchom, prusakom i komarom oraz 32 deratyzacje (wyłożenie trutek p/gryzoniom). Zabiegi deratyzacji prowadzone są głównie w celach profilaktycznych.

12. Prosektorium – pomieszczenia, wyposażenie i stan sanitarny

Na terenie powiatu sieradzkiego funkcjonuje jeden zakład patomorfologii, który znajduje się w Szpitalu Wojewódzkim im. Prymasa Wyszyńskiego w Sieradzu przy ulicy Armii Krajowej 7. W skład zakładu wchodzi sale sekcyjne, laboratorium tkankowe, chłodnia, pomieszczenia socjalno-sanitarne. Stan sanitarno-techniczny pomieszczeń oraz urządzeń nie budził zastrzeżeń. Zwłoki osób zmarłych w Szpitalu w Sieradzu przy ulicy Nenckiego 2 przekazywane były do chłodni zakładu pogrzebowego, z którym jest podpisana stosowna umowa, a w przypadku zwłok osób zmarłych w Centrum Psychiatrycznym w Warcie do pomieszczenia „pro morte”, których wyposażenie oraz stan sanitarny nie budzi zastrzeżeń. Urządzenia chłodnicze sprawne. W okresie sprawozdawczym nie odnotowano zgłoszeń odnośnie niewłaściwego przechowywania zwłok w chłodni i nie stwierdzono nieprawidłowości w postępowaniu ze zwłokami.

13. Gospodarka ściekowa

W miastach podmioty lecznicze wykonujące działalność leczniczą podłączone są do kanalizacji miejskich. Dodatkowo na wsi z kanalizacji korzystają przychodnie w Burzeninie we Wróblewie, Brzeźniu i w Jeziorsku. Pozostałe przychodnie i ośrodki zdrowia posiadają własne zbiorniki bezodpływowe, opróżniane stosownie do potrzeb przez upoważnione jednostki, za wyjątkiem NZOZ „Clinica” w Gruszczykach, gm. Błaszki, gdzie funkcjonuje biologiczna oczyszczalnia ścieków.

14. Porządek, czystość, estetyka otoczenia placówek służby zdrowia

Wygląd i stan sanitarny otoczenia podmiotów leczniczych nie budził zastrzeżeń sanitarnych. Dojścia i dojazdy do placówek są utwardzone, w większości przystosowane dla potrzeb osób niepełnosprawnych, otoczenie utrzymane czysto. W dwóch placówkach brak jest dostępu dla osób niepełnosprawnych, lecz placówki posiadają plan dostosowawczy w tym zakresie.

15. Ocena działalności szpitalnych zespołów ds. zapobiegania i zwalczania zakażeń szpitalnych

W szpitalach działają komitety i zespoły kontroli zakażeń szpitalnych. W ramach ich działalności prowadzony jest bieżący nadzór nad przestrzeganiem procedur zapewniających ochronę przed zakażeniami. Opracowywane są roczne raporty o zakażeniach zakładowych i drobnoustrojach alarmowych, które przesyłane są do PSSE w Sieradzu. W placówkach prowadzone są szkolenia personelu w zakresie zasad profilaktyki i metod kontroli zakażeń zakładowych.

W 2015 roku w szpitalach odbyło się 19 posiedzeń zespołów (z czego 15 w Szpitalu Wojewódzkim w Sieradzu, ul. Armii Krajowej 7, 4 w Centrum Psychiatrycznym w Warcie) oraz 4 posiedzenia komitetów. Z uwagi na to, że szpitale w Sieradzu i w Warcie zostały połączone posiedzenia komitetów odbywają się tylko w Szpitalu Wojewódzkim w Sieradzu ul. Armii Krajowej 7.

Omówione tematy to między innymi:

- Podjęcie zadań do realizacji w zakresie postępowania zmniejszającego ryzyko zagrożeń sanitarno-epidemiologicznych.
- Analiza kontroli wewnętrznej sanitarno-epidemiologicznej.
- Analiza przypadków *Clostridium difficile* w oddziałach szpitalnych.
- Analiza wyników badań sanitarnych szpitala.

Zgodnie z Ustawą z dnia 5 grudnia 2008r. o zapobieganiu oraz zwalczaniu zakażeń i chorób zakaźnych u ludzi w szpitalach prowadzone są kontrole wewnętrzne, co potwierdza prowadzona dokumentacja. W 2015 r. nie zarejestrowano ognisk zakażeń szpitalnych.

16. Ocena higieniczna warunków pracy w podmiotach leczniczych

Nadzór nad warunkami pracy w podmiotach leczniczych wykonujących działalność leczniczą stanowi jedno z wielu zadań statutowych Państwowej Inspekcji Sanitarnej. Nadzór nad warunkami pracy w podmiotach leczniczych na terenie działania Państwowej Inspekcji Sanitarnej powiatu sieradzkiego w 2015 roku dotyczył między innymi:

- Oceny realizacji wymogów w zakresie substancji, preparatów, czynników lub procesów technologicznych o działaniu rakotwórczym lub mutagennym w środowisku pracy.
- Oceny realizacji wymogów w zakresie stosowania niebezpiecznych substancji i preparatów chemicznych.
- Oceny realizacji ogólnych wymogów bezpieczeństwa i higieny pracy.
- Oceny realizacji wymogów w zakresie występowania w środowisku pracy szkodliwych czynników biologicznych oraz ochrony zdrowia pracowników zawodowo narażonych na te czynniki.

Na terenie powiatu sieradzkiego pracownicy ochrony zdrowia w sposób szczególny narażeni są na działanie szkodliwych czynników:

- biologicznych występujących w środowisku pracy - zagrożenie stanowią wirusy krwiopochodne wywołujące wirusowe zapalenie wątroby typu B i C oraz HIV, a także rozprzestrzeniające się drogą powietrzno-kropelkową bakterie i wirusy wywołujące choroby układu oddechowego,
- rakotwórczych lub mutagennych występującymi w środowisku pracy - zagrożenie stanowi tlenek etylenu (epoksyetan) lub promieniowanie jonizujące.

W wyniku przeprowadzonych czynności kontrolnych w zakładach działalności leczniczej ustalono, iż pracownicy zakładów ochrony zdrowia narażeni na działanie szkodliwych czynników biologicznych mają zapewnione: środki ochrony indywidualnej i zbiorowej, strefy zagrożenia oznakowane są znakami ostrzegawczymi. W nadzorowanych zakładach opieki zdrowotnej są opracowane i stosowane procedury bezpiecznego postępowania ze szkodliwymi czynnikami biologicznymi. Pracownicy ochrony zdrowia poddani są szczepieniom ochronnym oraz stałej opiece lekarskiej i badaniom profilaktycznym. Uczestniczą także w szkoleniach dotyczących m.in. zagadnień związanych ze szkodliwymi czynnikami biologicznymi w środowisku pracy. Pracodawcy zakładów działalności leczniczej prowadzą rejestry prac oraz pracowników narażonych na działanie szkodliwych czynników biologicznych zakwalifikowanych do grupy 3 zagrożenia. W rejestrach ujęte zostały informacje wymagane przez rozporządzenie Ministra Zdrowia z dnia 22 kwietnia 2005r. w sprawie szkodliwych czynników biologicznych dla zdrowia w środowisku pracy oraz ochrony zdrowia pracowników zawodowo narażonych na te czynniki (Dz. U. Nr 81, poz. 716 z późn. zm.).

Na terenie powiatu sieradzkiego znajduje się 5 podmiotów leczniczych, w których pracownicy narażeni są na działanie czynników rakotwórczych lub mutagennych w środowisku pracy. Na działanie w/w czynników w 2015 roku w kontrolowanych zakładach narażonych było 35 pracowników w tym 25 kobiet. W roku 2015 przeprowadzono w zakładach ochrony zdrowia (PKD 86) 2 kontrole, w czasie których nie stwierdzono uchybień w omawianym zakresie. W 2015 roku na terenie powiatu sieradzkiego cytostatyki nie były stosowane.

17. Choroby zawodowe u pracowników ochrony zdrowia

Choroby zawodowe są odzwierciedleniem stanu zdrowia pracujących, jak i higienicznych warunków pracy. Analiza danych dotyczących zapadalności na choroby zawodowe dostarcza informacji o kształtowaniu się stanu zdrowia pracujących. Ponadto wyznacza kierunki działania Państwowej Inspekcji Sanitarnej w zakresie nadzoru nad warunkami pracy. W 2015 roku na terenie powiatu sieradzkiego u pracowników ochrony zdrowia nie stwierdzono chorób zawodowych.

III. W ZAKRESIE ŻYWNOŚCI, ŻYWIENIA I PRZEDMIOTÓW UŻYTKU

W roku 2015 pod nadzorem Państwowej Inspekcji Sanitarnej na terenie powiatu sieradzkiego znajdowało się 1346 zakładów (w tym 5 dot. kosmetyków), skontrolowano 965 (w tym 5 dot. kosmetyków), zatwierdzono 116 obiektów. Przeprowadzono ogółem 1376 kontroli sanitarnych, w tym 6 dotyczących kosmetyków oraz 66 kontroli interwencyjnych w ramach systemu RASFF i skarg konsumentów.

Na podstawie arkusza oceny stanu sanitarnego oceniono 837 zakładów (3 dot. kosmetyków). W roku sprawozdawczym nie odnotowano obiektów niezgodnych z wymaganiami.

Ogółem wydano 278 decyzji administracyjnych, w tym 3 na poprawę stanu sanitarno-technicznego i 1 dotyczącą zakazu wprowadzania do obrotu handlowego środka spożywczego specjalnego przeznaczenia medycznego.

Nałożono ogółem 26 mandatów karnych na sumę 5550 zł. Skierowano 1 wniosek o nałożenie kary pieniężnej w związku z niedopełnieniem obowiązku rejestracji obiektu sprzedaży żywności. Do Sądu Grodzkiego wniosków nie skierowano.

W zakresie **oceny bezpieczeństwa środków spożywczych** w 2015r. przeprowadzono badania laboratoryjne krajowych środków spożywczych produkowanych w nadzorowanych zakładach oraz znajdujących się w obrocie w obiektach zlokalizowanych na terenie powiatu:

- ogółem zbadano 225 próbek, z czego zdyskwalifikowano 6 prób, tj. 2,67 % (w roku 2014r. odsetek próbek zdyskwalifikowanych wyniósł 2,78 %);
- pod względem parametrów mikrobiologicznych zbadano 149 próbek, dyskwalifikowano 5 prób, tj. 3,36 % (w 2014 r. odsetek próbek zdyskwalifikowanych za parametry mikrobiologiczne wyniósł 0,89%);

- pod względem parametrów chemicznych zbadano 73 próbki, zdyskwalifikowano - 0 prób (w 2014r. odsetek próbek zdyskwalifikowanych za parametry chemiczne wyniósł 0%);
- pobrano do badania na obecność szkodników zbożowo-mącznych i zdyskwalifikowano 1 próbę makaronu.

Oceniono 129 próbek środków spożywczych krajowych pod względem znakowania.

Aktualnym przepisom dotyczącym znakowania środków spożywczych odpowiadały wszystkie oceniane próby (w 2014 r. odsetek próbek zdyskwalifikowanych wyniósł 2,94%).

Lp	Sym. wg Mz 48	Rodzaje próbek	Ogółem			Mikrobiologicznie			Główne przyczyny zakwestionowania
			zbad.	zakw.	% zakw.	zbad.	zakw.	% zakw.	
1.	04	Mleko i przetwory mleczne (lody)	30	5	16.67	30	5	16.67	Ponadnormatywna liczba Enterbacteriaceae
2.	05	Ziarno zbóż i przetwory zbożowo-mączne	13	1	7.69	0	0	0	Obecność szkodników zbożowo-mącznych – wołka zbożowego

Tabela 5 Grupy produktów krajowych środków spożywczych według % próbek kwestionowanych oraz główne przyczyny zakwestionowania - 2015 rok.

W 2015r. zbadano ogółem 22 próby (11-UE, 11-I) próbek środków spożywczych z importu, z czego zdyskwalifikowano 0 próbek (w roku 2014 odsetek próbek zdyskwalifikowanych wyniósł 0 %).

- pod względem parametrów mikrobiologicznych zbadano 6 (UE-1, I-5 próbek), zakwestionowano 0 (w 2014r. odsetek próbek zdyskwalifikowanych za parametry mikrobiologiczne wyniósł 0 %);
- pod względem parametrów chemicznych zbadano 16 (UE-10, 6-I), zdyskwalifikowano 0 próbek (w 2014r. odsetek próbek zdyskwalifikowanych za parametry chemiczne wyniósł 0%).

Oceniono 18 (UE-9, I-9) próbek środków spożywczych importowanych pod względem znakowania. Wszystkie odpowiadały aktualnym przepisom dotyczącym znakowania środków spożywczych.

W roku sprawozdawczym 2015 zatruc pokarmowych nie odnotowano.

W grupie obiektów zakłady **żywienia zbiorowego zamknięte** w 2015r. odnotowano poprawę stanu sanitarno-technicznego bloków żywienia w związku z przeprowadzonymi w latach ubiegłych modernizacjami i bieżącymi konserwacjami.

W blokach żywienia szkół i przedszkoli rozpoczęto wdrażanie Rozporządzenia Ministra Zdrowia z dnia 26 sierpnia 2015r. w sprawie grup środków spożywczych przeznaczonych do sprzedaży dzieciom i młodzieży w jednostkach systemu oświaty oraz wymagań, jakie muszą spełniać środki spożywcze stosowane w ramach żywienia zbiorowego dzieci i młodzieży w tych jednostkach. W związku z tym zmieniono profil żywienia, zmodyfikowano jadłospisy dekadowe i przystosowano posiłki do w/w wymagań. Należy podkreślić, że personel chętnie i z dużym zainteresowaniem uczestniczy w szkoleniach na temat nowych przepisów w sprawie żywienia dzieci i młodzieży w jednostkach systemu oświaty.

W zakresie gospodarki odpadami jak co roku część zakładów (duże objekty) podpisała umowy z firmami utylizacyjnymi na odbiór odpadów pokonsumpcyjnych, a pozostała - niewielkie ilości odpadów kieruje do pojemników komunalnych.

W 2015r. 74 objekty wdrożyły system HACCP, wszystkie, tj. 75 wdrożyło GHP/GMP. W zakładach żywienia zbiorowego zamkniętego pracownicy PSSE w Sieradzu ocenili teoretycznie 11 jadłospisów dekadowych (4 przedszkola, 4 szkoły, 2 szpitale, 1 kolonie). Nieprawidłowości nie odnotowano.

W 2015r. pracownicy Higieny Żywności, Żywienia i Przedmiotów Użytku przeprowadzili 44 kontrole akcyjne w 42 obiektach dotyczące:

- kontroli obecności w obrocie preparatów dla sportowców, zawierających niedozwolone substancje - 2 kontrole, nie odnotowano przypadków;
- kontroli placówek wypoczynku letniego - 10 kontroli w 8 obiektach, nieprawidłowości nie odnotowano;
- kontroli jakości tłuszczów smażalniczych metodą „screeningową” - 3 kontrole (1-ciastkarnia, 2 – punkty małej gastronomii), nieprawidłowości nie odnotowano;
- kontroli obecności w obrocie na targowiskach mięsa pochodzenia litewskiego, 2 kontrole - nie odnotowano nieprawidłowości;
- kontroli obiektów gastronomicznych w sezonie letnim – 22 kontrole przeprowadzone w 22 obiektach, odnotowano nieprawidłowości w 2 przypadkach - nałożono 1 mandat karny, wydano 1 decyzję administracyjną (bar orientalny);
- kontroli obiektów w zakresie utrzymania właściwego stanu sanitarnego, jakości sprzedawanej żywności - 5 kontroli w 5 obiektach (sklepy wielkopowierzchniowe), nieprawidłowości nie odnotowano.

W 2015 r. zarejestrowano i rozpatrzono 25 skarg konsumentów, z czego 12 było zasadnych. Interwencje najczęściej dotyczyły **obecności w obrocie żywności o niewłaściwych cechach organoleptycznych**: szkodniki zbożowo-mączne w makaronie, niewłaściwy zapach i wygląd wędlin, mięsa, dań typu fast Food, kurczaka z różną, miękką konsystencją i białym nalotem na wyrobach czekoladowych, przeterminowanej żywności, niewłaściwych warunków sprzedaży żywności, niewłaściwych warunków higieniczno-sanitarnych.

Konsumenci najczęściej składali skargi na następujące grupy obiektów:

- sklepy - 6 zasadnych,
- kioski – 2 zasadne,
- hurtownie -1 zasadna, 1 niezasadna,
- punkty małej gastronomii - 1 zasadna,
- blok żywienia w przedszkolach - 1 niezasadna,
- blok żywienia w zakładzie karnym - 1 niezasadna,
- plac targowy - 1 zasadna,
- inne miejsca obrotu żywnością - 1 zasadna.

W każdym przypadku niezwłocznie podjęto działania kontrolne (30 kontroli). W wyniku rozpatrywania spraw pobrano 1 próbę żywności, której nie kwestionowano.

W wyniku stwierdzonych nieprawidłowości nałożono 10 mandatów karnych na kwotę 2500zł i skierowano 1 wniosek o nałożenie kary pieniężnej za podjęcie działalności bez decyzji Państwowego Powiatowego Inspektora Sanitarnego w Sieradzu.

W przypadkach wspólnych kontroli z Inspekcją Weterynaryjną na targowiskach dalsze czynności podjęto zgodnie z kompetencjami. Dodatkowo Państwowy Powiatowy Inspektor Sanitarny w Sieradzu skierował pismo do Prezydenta Miasta Sieradza jako właściciela targowisk celem wyegzekwowania prawidłowego handlu mięsem, nabiałem i jajami. Podjęte działania były na tyle wystarczającym środkiem represyjnym, iż rekontrole wykazały poprawę stanu sanitarnego i usunięcie nieprawidłowości.

Współpraca z innymi jednostkami kontrolującymi

W roku 2015 podobnie jak w latach ubiegłych w zakresie nadzoru nad żywnością współpracowano z następującymi instytucjami:

- Inspekcją Weterynaryjną współpracowano w następujących obszarach:

1. W zakresie sprzedaży mięsa, wędlin, jaj i nabiału na targowiskach przeprowadzono wspólnie z Inspekcją Weterynaryjną 11 wizji lokalnych, w trakcie których udzielono instruktażu dot. prawidłowych warunków sprzedaży w/w produktów; dalsze postępowanie w tej sprawie prowadziła, zgodnie z kompetencjami Inspekcja Weterynaryjna.

2. Przekazano do Inspekcji Weterynaryjnej w Sieradzu informację w związku z interwencją dotyczącą nielegalnego uboju świń i produkcji wędlin na terenie prywatnej posesji do załatwienia zgodnie z kompetencjami.
3. Przeprowadzono wspólnie 2 kontrole w 2 sklepach sieci Carrefour w zakresie sprzedaży ryb w okresie przedświątecznym.
4. Przeprowadzono 1 wspólną naradę na temat: „Sprzedaż ryb w sklepach wielkopowierzchniowych”.
5. Dwukrotnie w ciągu roku sprawozdawczego przekazano uaktualnione listy zakładów wspólnie nadzorowanych.
6. Wspólnie z Inspekcją Weterynaryjną w Sieradzu przeprowadzono 2 zaplanowane kontrole, w 2 zakładach garmazeryjnych funkcjonujących na terenie powiatu sieradzkiego, nie odnotowano nieprawidłowości.
7. Otrzymano 1 informację o wydanej przez Powiatowego Lekarza Weterynarii w Sieradzu decyzji na wprowadzanie do obrotu na terenie powiatu sieradzkiego ciepłych wyrobów wędliniarskich:
8. Otrzymano od Powiatowego Lekarza Weterynarii w Sieradzu 1 informację o przekroczeniu dopuszczalnego poziomu substancji hamujących w mięsie pochodzącym od bydła z gospodarstwa rolnego na terenie powiatu sieradzkiego.
9. Otrzymano 3 informacje od Powiatowego Lekarza Weterynarii w Sieradzu o wystąpieniu ognisk Salmonellozy w stadzie kur w gospodarstwach na terenie powiatu sieradzkiego.
10. Przekazano do Powiatowego Lekarza Weterynarii w Łodzi informację wraz z dokumentacją w związku ze stwierdzeniem obecności w mięsie pn.: Pręga wołowa bakterii komensalnych.

Rodzaj obiektów	Liczba obiektów	Liczba kontroli zaplanowanych w obiektach	Liczba obiektów skontrolowanych	Liczba przeprowadzonych kontroli w obiektach	Liczba mandatów karnych	Suma mandatów karnych	Liczba decyzji administracyjnych ogółem	Liczba czasowego unieruchomienia i przerwania produkcji	Liczba wniosków do PWIS w Łodzi o nałożenie kary pieniężnej
Wytwórnice garmazeryjne	2	2/4	2	4 (w tym 2 z WIS)	-	-	-	-	-

Tabela 6 Obiekty objęte wspólnym nadzorem z Inspekcją Weterynaryjną w 2015r.

- Inspekcją Ochrony Roślin i Nasiennictwa
 - przeprowadzono 2 wspólne kontrole w gospodarstwach rolnych na terenie powiatu sieradzkiego w zakresie nadzoru nad produkcją roślinną (owoce miękkie).

- Wojewódzkim Inspektorem Farmaceutycznym prowadzono współpracę w zakresie przekazania liczby zarejestrowanych aptek ogólnodostępnych, punktów aptecznych, sklepów zielarsko-medycznych. Ogółem zarejestrowano 33 apteki i 3 sklepy zielarsko-medyczne. W 2015r. wpisano do rejestru zakładów ogółem 3 apteki. W 5 aptekach pobrano 8 prób suplementów i środków specjalnego przeznaczenia żywieniowego. Przeprowadzono 9 kontroli, w tym 6 w aptekach, 3 w sklepach zielarsko-medycznych.

- Policją prowadzono współpracę w zakresie:
 - na interwencję Policji podjęto działania kontrolne w sklepie mięsno-spożywczym w Błazkach - uchybień nie stwierdzono;
 - przyjęto i przekazano do badań laboratoryjnych napoje pobrane interwencyjnie w dniu 07.12.2015r., przez policjantów z Posterunku Policji w Złoczewie, w związku z wystąpieniem zachorowania u 4 uczennic Publicznego Gimnazjum na terenie powiatu sieradzkiego po spożyciu napojów energetyzujących;
 - przeprowadzono 1 kontrolę z Policją dot. podejrzenia wprowadzania do obrotu na terenie Sieradza środków zastępczych.

IV. W ZAKRESIE HIGIENY KOMUNALNEJ

Powiat sieradzki leżący w centralnej Polsce jest jednym z najbardziej znanych historycznie obszarów o dobrze rozwiniętym rolnictwie i rozwijającym się przemyśle. Posiada cenne, acz nie do końca wykorzystane walory przyrodnicze i rekreacyjne. W roku 2015 podobnie jak w poprzednich latach, Oddział Higieny Komunalnej Powiatowej Stacji Sanitarno-Epidemiologicznej w Sieradzu kontynuował wykonywanie zadań określonych ustawą z dnia 14 marca 1985r. o Państwowej Inspekcji Sanitarnej. Działalność Oddziału w 2015 roku skierowana była zwłaszcza na prawidłowy monitoring jakości wody podawanej do sieci wodociągów miejskich i wiejskich na terenie powiatu sieradzkiego, jakości wody w miejscach wykorzystywanych do kąpieli, a także nadzór nad stanem sanitarno-higienicznym podmiotów wykonujących działalność leczniczą i obiektów użyteczności publicznej, zwłaszcza zakładów fryzjerskich, kosmetycznych, tatuażu i odnowy biologicznej.

1. Zaopatrzenie ludności w wodę do spożycia.

PSSE Sieradz prowadziła nadzór nad jakością wody produkowanej przez wodociągi zbiorowego zaopatrzenia w wodę oraz wodociągi lokalne, nadzór nad materiałami i wyrobami stosowanymi do uzdatniania i dystrybucji wody oraz dokonywała kontroli urządzeń wodnych. W roku 2015 na terenie powiatu sieradzkiego funkcjonowały 44 wodociągi zbiorowego zaopatrzenia w wodę oraz 9 wodociągów lokalnych.

Wodociągi zaopatrujące dużą liczbę mieszkańców i posiadające długą rozbudowaną sieć, są własnością gmin lub miast. Część z tych wodociągów zarządzanych jest przez upoważnione jednostki organizacyjne lub przedsiębiorstwa. Wodociągi mające innych właścicieli to wodociągi o zasięgu lokalnym, zaopatrujące w wodę jeden obiekt np. szpitale czy domy pomocy społecznej, itp. Na wsi, większość wodociągów innych niż gminne, to wodociągi małe, zaopatrujące w wodę najczęściej duże gospodarstwa rolne.

Uzdatnianie wody w większości wodociągów na terenie powiatu sieradzkiego polega głównie na odżelazianiu i odmanganianiu. Bez systemu uzdatniania w dalszym ciągu pracuje wodociąg w Burzeninie, gdzie woda pod względem składu fizyko-chemicznego odpowiada wymaganiom Ministra Zdrowia z dnia 13 listopada 2015r. w sprawie jakości wody przeznaczonej do spożycia przez ludzi.

W przypadku gdy skład fizyko - chemiczny wody podawanej do sieci wodociągowej nie odpowiadał wymaganiom Rozporządzenia Ministra Zdrowia w sprawie jakości wody przeznaczonej do spożycia przez ludzi wszczynano postępowanie administracyjne.

W 2015 roku wydano 3 decyzje administracyjne dotyczące doprowadzenia składu fizyko-chemicznego wody do obowiązujących wymagań oraz 2 decyzje dotyczące unieruchomienia wodociągu poprzez zaprzestanie dostarczania wody pochodzącej z urządzenia wodociągowego. Decyzje dotyczące składu fizyko-chemicznego wody dotyczyły wodociągu zbiorowego zaopatrzenia w wodę w Sulmowie, gm. Goszczanów oraz dwóch wodociągów lokalnych zaopatrujących Szpital Wojewódzki w Sieradzu: obiekty w Sieradzu przy ulicy Armii Krajowej 7 i ulicy Nenckiego 2. Decyzje unieruchamiające wodociąg dotyczyły wodociągu zbiorowego zaopatrzenia w wodę w Burzeninie oraz wodociągu lokalnego P.P.H.U „OAZA” w Grabowcu.

Wodociągi, na których ciąży decyzja o doprowadzenie wody do właściwej jakości pod względem fizyko-chemicznym:

L.p.	Nazwa wodociągu	Produkcja wody (przedział wg. MZ-46)	Parametry kwestionowane	Data wydania decyzji; termin realizacji decyzji	Odstępstwo/warunek (wartość dopuszczona w decyzji)	Uwagi
1	Sieradz-Kłocko	1001 - 10000 m ³ /d	mangan	04.09.2014r. Termin realizacji 31.12.2015r.	Warunek (mangan-120 µg/l;)	
2	w. lokalny Szpitala Wojewódzkiego w Sieradzu – obiekt przy ul. Nenckiego 2	pon. 100 m ³ /d	żelazo	04.12.2015r. Termin realizacji 29.02.2016r.	Warunek (żelazo-500 µg/l)	-

Tabela 7 Wodociągi, na których ciąży decyzja o doprowadzenie wody do właściwej jakości.

W roku sprawozdawczym stwierdzono wykonanie 4 decyzji administracyjnych wydanych w roku 2015 i latach poprzednich:

- wodociąg zbiorowego zaopatrzenia w Cielcach, gm. Warta,
- wodociąg zbiorowego zaopatrzenia w Broszkach, gm. Złoczew,
- wodociąg zbiorowego zaopatrzenia w Sulmowie, gm. Goszczanów,
- wodociąg lokalny zaopatrujący Szpital Wojewódzki w Sieradzu – obiekt przy ulicy Armii Krajowej 7.

W roku 2015 nie wydawano decyzji administracyjnych na stan sanitarno-techniczny stacji wodociągowych.

W zakresie nadzoru nad materiałami i wyrobami stosowanymi do uzdatniania i dystrybucji wody wydano 6 decyzji oceniających materiały i wyroby zastosowane do uzdatniania i dystrybucji wody.

W 2015 roku zgodnie z wymaganiami Rozporządzenia Ministra Zdrowia z dnia 29 marca 2007r. w sprawie jakości wody do spożycia prowadzono kontrolę ciepłej wody. Kontrolą objęto obiekty, w których przebywa duża liczba osób szczególnie narażonych na infekcje, tzn. w Szpitalach, Placówkach Opiekuńczo-Wychowawczych, Domach Pomocy Społecznej. Do badań pobrano ogółem 45 próbek wody ciepłej, z 14 obiektów. We wszystkich przebadanych obiektach systemy wodne nie wymagały podjęcia specjalnych działań – *Legionelli sp.* w 100ml nie wykryto lub ich ilość była poniżej 100.

2. Woda do celów rekreacyjno-sportowych

Kąpieliska

W roku 2015 na terenie powiatu sieradzkiego nie zostały zorganizowane kąpieliska na wodach powierzchniowych. Natomiast przez Urząd Miasta Sieradza oraz Urząd Gminy Brzeźnio wyznaczone zostały 2 miejsca wykorzystywane do kąpeli. Ich wyposażenie nie uległo zmianie w porównaniu z rokiem poprzednim. Woda nadawała się do kąpeli.

Baseny

W roku 2015 nadzorem objęta była Pływalnia przy Szkole Podstawowej Nr 10 w Sieradzu oraz Pływalnia REH-MED w Sieradzu, przy ulicy Mickiewicza. W sezonie letnim 2015r. objęto nadzorem basen kąpielowy odkryty mieszczący się na terenie MOSiR w Sieradzu Męka oraz 2 baseny kąpielowe odkryte w Ośrodku wypoczynkowym "Sportowa Osada" sp. z o.o. Burzenin, ul. Zarzecze 12. Pływalnie i baseny kąpielowe są w dobrym stanie sanitarno-technicznym. Próbkę wody do badań pobierane były systematycznie. W próbkach wody pobranych w basenach mieszczących się w Ośrodku wypoczynkowym "Sportowa Osada" sp. z o.o. w Burzeninie stwierdzono wysoką zawartość chloru wolnego. Na czas przeprowadzanych działań naprawczych oraz otrzymania pozytywnych wyników badań właściciel obiektu wyłączył baseny z użytkowania. Z uwagi na powyższe decyzji unieruchamiającej nie wydawano.

3. Stan sanitarno-higieniczny obiektów użyteczności publicznej

W roku 2015 na terenie powiatu sieradzkiego pracownicy Oddziału Higieny Komunalnej skontrolowali 512 obiektów użyteczności publicznej, w tym 110 piaskownic, 11 parkingów miejskich oraz 51 przystanków mpk. Kontrole przeprowadzono w następujących rodzajach i grupach obiektów:

- Ustępy publiczne,
- Baseny kąpielowe kryte, baseny kąpielowe odkryte,
- Domy pomocy społecznej, Placówki Opiekuńczo-Wychowawcze,
- Hotele, inne obiekty, w których świadczone są usługi hotelarskie,
- Zakłady fryzjerskie, fryzjersko-kosmetyczne, kosmetyczne, odnowy biologicznej,
- Dworce autobusowe i kolejowe,
- Cmentarze, apteki i punkty apteczne, domy przedpogrzebowe, domy kultury, teatr, stadiony, pralnie, stacje paliw, dyskoteka,
- Przystań kajakowa, port jachtowy,
- Przystanki mpk,

- Parkingi,
- Piaskownice.

Ponadto w miesiącach: kwietniu i maju 2015r. przeprowadzono kontrole sanitarne we wszystkich miastach i gminach powiatu sieradzkiego obejmujące sprawdzenie czystości osiedli miejskich, ciągów komunikacyjnych i pieszych, poboczy, parków, skwerów, przystanków autobusowych, parkingów miejskich i leśnych oraz występowanie „dzikich” wysypisk śmieci. Stan sanitarno-porządkowy kontrolowanych tras, ulic, rowów przydrożnych oraz terenów rekreacyjnych nie budził zastrzeżeń. Na terenie powiatu sieradzkiego zostały zlikwidowane „dzikie wysypiska”, a w przypadku powstawania nowych były one likwidowane na bieżąco. Ulice, place, przystanki autobusowe, parkingi utrzymane czysto, przy głównych ciągach komunikacyjnych rozstawione kosze na odpadki.

W 2015r. podobnie jak w roku ubiegłym nadzorem objęto piaskownice na terenie miasta Sieradza, Warty, Złoczewa oraz Błaszek oraz ustępy publiczne. Kontrole ustępów publicznych oraz ogólnodostępnych nie wykazały rażących uchybień sanitarnych. W szalecie w Sieradzu, stwierdzono ubytki w płytkach na ścianie w przedsionku dla kobiet i mężczyzn przed kabinami ustępowymi, zabrudzone ściany pod sufitami w pomieszczeniach ustępu ogólnodostępnego, brak uchwytu na ręczniki papierowe przy umywalce, brak dostępu do ciepłej wody w pomieszczeniu porządkowym oraz klamki w drzwiach do pomieszczenia porządkowego. Wydano stosowne zalecenia, które zostały wykonane.

Piaskownice skontrolowane przed sezonem letnim oraz w jego trakcie utrzymane były w dobrym stanie sanitarno-higienicznym.

W roku 2015 nadzorem objęto jeden dom pomocy społecznej. W porównaniu z rokiem 2014 jego standard nie zmienił się zasadniczo. Jest on w dobrym stanie sanitarno-technicznym.

W powiecie sieradzkim systematycznie rozwija się baza noclegowa. W roku 2015 na terenie powiatu sieradzkiego funkcjonowały 4 obiekty posiadające kategoryzację, zgodnie z rozporządzeniem Ministra Gospodarki i Pracy z dnia 19 sierpnia 2004r. w sprawie obiektów hotelarskich i innych obiektów, w których są świadczone usługi hotelarskie, a mianowicie 3 hotele:

- Hotel „Na Półboru” w Stawiszczu w gminie Sieradz,
- Hotel Klimczak przy ulicy Wojska Polskiego w Sieradzu,
- Hotel „Dworek za lasem” we Włyniu w gminie Warta,

oraz pensjonat:

- Dwór w Kamionaczu w gminie Warta.

Jak wynika z kontroli przeprowadzonych w sezonie letnim 2015r. w porównaniu z rokiem ubiegłym standard świadczonych usług poprawia się systematycznie. Pensjonat „Dworek za lasem” we Włyniu w gm. Warta zmienił kategoryzację na hotel.

Większość obiektów turystycznych na nadzorowanym terenie prowadzi działalność cały rok. Obiekty wczasowo-turystyczne czynne cały rok zaliczyć można do dobrych zarówno pod względem wyposażenia jak i stanu sanitarnego. Pokoje urządzone są estetycznie, stan sanitarny bielizny pościelowej nie budził zastrzeżeń. Sanitariaty wyłożone są glazurą, terakotą bądź panelami ściennymi, wyposażone w nowoczesną armaturę sanitarną i wystarczającą ilość różnorodnych środków higienicznych. Wszystkie obiekty mają uregulowaną gospodarkę wodno-ściekową i odpadową. Na stwierdzone w pokojach gościnnych w Kościerzynie, gm. Wróblew nieprawidłowości (zacieki na suficie w sanitariacie ogólnodostępnym dla kobiet, niesprawne półki i szafy w pokojach mieszkalnych) wydano stosowne zalecenia, które zostały wykonane.

W sezonie letnim objęto nadzorem gospodarstwa agroturystyczne oraz obiekty świadczące sezonowo usługi noclegowe na terenie powiatu. W wyniku przeprowadzonych kontroli stwierdzono dobry standard bazy noclegowej w obiektach czynnych sezonowo.

W roku 2015 powstały również dwa nowe obiekty – przystanie jednostek pływających rekreacyjnych i sportowych. W Sieradzu na rzece Warta powstała przystań kajakowa, w miejscowości Ostrów Warcki w gm. Warta nad zalewem „Jeziorsko” powstał port jachtowy.

W porównaniu z rokiem 2014r. stan sanitarno-techniczny skontrolowanych zakładów fryzjerskich, kosmetycznych, tatuażu i odnowy biologicznej nie uległ znaczącej zmianie. W wielu salonach fryzjerskich i kosmetycznych stwierdzono wysoki standard i profesjonalną obsługę znającą i stosującą procedury zapewniające ochronę przed zakażeniami i chorobami zakaźnymi. Zakłady wyposażone są w jednorazowe ręczniki dla klientów, posiadają odpowiedni zapas środków czystościowych i dezynfekcyjnych o szerokim spektrum działania oraz wystarczającą ilość sprzętu jednorazowego użytku. Używane w trakcie świadczenia usług narzędzia są czyste, dezynfekowane, a narzędzia używane do zabiegów mogących naruszać ciągłość tkanki - sterylne. Przeprowadzone kontrole wykazały, że w większości zakładów zachowane są warunki zabezpieczenia przeciwepidemicznego.

W 8 zakładach fryzjerskich i kosmetycznych stwierdzano uchybienia higieniczno-sanitarne i techniczne, które dotyczyły głównie braku ciepłej wody w punktach poboru wody, braku umywalki do mycia narzędzi używanych podczas świadczenia usług kosmetycznych oraz miejsca - blatu służącego do przygotowania i pakowania narzędzi gotowych do sterylizacji narzędzi w autoklawie znajdującym się w gabinecie, nieodpowiedniego wyposażenia zakładu (trudnozmywalna, nieodporna na działanie środków dezynfekcyjnych powierzchnia foteli), braku roztworów środków do dezynfekcji narzędzi bądź ich przeterminowanie, braku odzieży ochronnej. Na stwierdzone w trakcie kontroli uchybienia sanitarno-higieniczne i techniczne wydawano stosowne zalecenia, w jednym przypadku zastosowano karanie mandatowe. Zalecenia w 6 przypadkach zostały wykonane w ustalonym terminie, w jednym przypadku

termin wydanego zalecenia jeszcze nie upłynął, jeden jest w trakcie sprawdzania wykonania zaleceń.

Dworzec PKS w Sieradzu zlokalizowany jest w centrum miasta, wyposażony w zadane stanowiska autobusowe, poczekalnię i sanitariaty dla podróżnych, kosze na odpadki. Sanitariaty udostępniane pasażerom są dezynfekowane, zapewnione są środki higieny. Stan sanitarno-porządkowy oraz stan sanitarno-techniczny obiektu nie budził zastrzeżeń. Na terenie dworca PKS w Sieradzu znajduje się również przystanek komunikacji międzynarodowej, którego stan sanitarno-porządkowy nie budził zastrzeżeń.

Dworzec PKP w Sieradzu posiada kasy biletowe, poczekalnię i sanitariaty dla podróżnych. W wyniku przeprowadzonej kontroli stwierdzono dobry stan sanitarno-higieniczny i techniczny obiektu.

W trakcie sezonu letniego kontroli poddano autokary firm przewozowych, świadczących usługi transportowe na trasach krajowych i międzynarodowych. Skontrolowane pojazdy utrzymane są w należytym stanie sanitarno-porządkowym.

Kontrola obiektów rekreacyjno-wypoczynkowych (stadiony oraz kompleksy sportowo-rekreacyjne) wykazała nieprawidłowości w pomieszczeniu higieniczno-sanitarnym na Stadionie. Na stwierdzone podczas kontroli sanitarnej uchybienia sanitarne (zabrudzenia i zacieki na suficie, umywalki z widocznymi śladami zanieczyszczeń), wydano zalecenie, które zostało wykonane w ustalonym terminie. Kontrole w pozostałych obiektach rekreacyjno-wypoczynkowych nie wykazały rażących uchybień sanitarnych.

W trakcie sezonu letniego 2015r. skontrolowano wszystkie, będące pod nadzorem apteki oraz stacje paliw na terenie powiatu sieradzkiego. W czterech aptekach stwierdzano uchybienia higieniczno-sanitarne i techniczne, które dotyczyły głównie przechowywania produktów leczniczych i wyrobów medycznych w ciągach komunikacyjnych w sposób niezabezpieczający je przed zakurzeniem, zabrudzeniem i zniszczeniem oraz złego stanu sanitarno-technicznego pomieszczeń apteki. W trakcie kontroli Stacji Paliw w Warcie stwierdzono przepełnione pojemniki oraz worki foliowe na odpady komunalne. Na stwierdzone w trakcie kontroli uchybienia sanitarno-higieniczne i techniczne wydawano stosowne zalecenia które zostały wykonane w ustalonych terminach. W jednej aptece termin wydanego zalecenia jeszcze nie upłynął. Stan sanitarny pozostałych obiektów: apteki, stacje paliw, cmentarze, parkingi miejskie, przystanki mpk, pralnie nie budził większych zastrzeżeń.

4. Podsumowanie

Oddział Higieny Komunalnej sprawował nadzór sanitarny w 483 obiektach. W 2015r. wykonano 712 kontroli protokółarnych, w tym 168 dotyczyło poboru próbek wody. Wydano 39 decyzji administracyjnych, spośród których: 4 – to decyzje opłatowe, 5 – dotyczyło

złej jakości wody przeznaczonej do spożycia przez ludzi. Pozostałe decyzje dotyczyły: 20 - wyrażenia zgody na przeprowadzenie ekshumacji, 1 - przedłużenia terminu wykonania obowiązującej decyzji administracyjnej, 1 - umorzenia wszczętego postępowania administracyjnego, 6 – wydania oceny higienicznej na zastosowane materiały do kontaktu z wodą, 1 - zatwierdzania laboratorium do przeprowadzania badań wody, 1 - wygaśnięcia decyzji. Wydano 16 postanowień, spośród których: 2 - dotyczyły wydania opinii dotyczących regulaminów utrzymania czystości i porządku na terenie miast i gmin, 8 – dotyczących przywozu zwłok lub szczątków z zagranicy, 6 – wydania opinii dotyczących imprez masowych. Wydano również 6 opinii sanitarnych dotyczących aptek, pralni oraz usług hotelarskich.

Interwencje od ludności dotyczyły: usuwania nieczystości płynnych z szamba, złej jakości wody do spożycia, złych warunków sanitarnych panujących w zakładzie karnym, złego stanu higieniczno - sanitarnego toalet oraz niewłaściwych warunków sanitarnych przy świadczeniu usług fryzjersko-kosmetycznym.

V. W ZAKRESIE HIGIENY DZIECI I MŁODZIEŻY

W roku 2015 pracownik sekcji Higieny Dzieci i Młodzieży nadzorował 138 placówek w tym 122 stałych i 16 sezonowych. W placówkach nauczania i wychowania przeprowadzono 119 kontroli sanitarnych, wydano 3 opinie sanitarne. Decyzji administracyjnych nie wydawano, nie stosowano karania mandatowego.

ŻŁOBKI

W roku sprawozdawczym nadzorowano 2 żłobki, do których zapisanych jest 50 dzieci.

- Żłobek Miejski w Sieradzu przy ul. Łokietka 27 A (w istniejącym budynku Przedszkola Nr 3),
- Niepubliczny Żłobek w Sieradzu przy ul. Organizacji Katyń 15 (w istniejącym budynku Przedszkola „Reksio”).

Placówki posiadają pozytywne opinie sanitarne.

PRZEDSZKOLA

W 2015r. na terenie powiatu funkcjonowało 28 placówek, do których uczęszcza 1344 dzieci. Likwidacji uległ Punkt Przedszkolny w Warcie zlokalizowany w budynku Zespołu Szkół w Warcie i Punkt Przedszkolny w Chlewie zlokalizowany w Zespole Szkół w Chlewie. Stan sanitarno – techniczny tych obiektów jest zadawalający. We wszystkich placówkach

zapewnione są prawidłowe warunki do utrzymania higieny (zespoły sanitarne wyposażone są w mydło w dozownikach, ręczniki jednorazowego użytku, a w 2 przedszkolach ręczniki frotte). W obiektach przedszkolnych przeprowadza się niezbędne prace remontowe (malowanie pomieszczeń, naprawa sprzętu itp.). W przedszkolach nie zapewnia się opieki medycznej. Placówki te nie posiadają gabinetów profilaktyki zdrowotnej i pomocy przedlekarskiej.

SZKOŁY

W roku 2015 na terenie powiatu funkcjonowały 72 szkoły różnego typu.

Szkoły	Liczba	Budynki		
		nieprzystosowane	w złym stanie technicznym	w złym stanie sanitarnym
Podstawowe	45	-	-	-
Gimnazja	14	-	-	-
Zespoły Szkół ogólnokształcące	9	1	-	-
L.O.	1	-	-	-
Policealne-pomaturalne	3	-	-	-
Razem:	72	1	-	-

Tabela 8 Stan techniczny i sanitarny budynków szkolnych

SZKOŁY PODSTAWOWE

Samodzielnie funkcjonujących szkół podstawowych jest 45, uczniów pobierających naukę jest 5015. Obecnie wszystkie szkoły korzystają z wodociągów publicznych i są skanalizowane. Stan sanitarno - techniczny szkół podstawowych nie budzi większych zastrzeżeń.

Prawidłowe warunki do prowadzenia żywienia posiada 9 szkół podstawowych, w których funkcjonuje blok żywieniowy. Ponadto z niektórych szkół dzieci dochodzą na posiłki do stołówek mieszczących się w pobliskich placówkach oświatowych. W 2 szkołach dla uczniów do śniadania (kanapki) wydawana jest herbata, co w części finansowane jest ze środków opieki społecznej. Uczniowie 31 szkół korzystają z ciepłych posiłków dowożonych z innych placówek przygotowywanych w typowych kuchniach. Większość szkół zapewnia dzieciom do picia mleko „w kartonikach”. Niektóre szkoły brały również udział w akcji pt. „Owoce w szkole”. W roku sprawozdawczym bloki żywieniowe szkół podstawowych podlegały ocenie HŻiŻ PSSE w Sieradzu. Większość z nich spełnia obowiązujące wymagania sanitarne. Przeprowadzane kwalifikacje obiektów nie wykazywały nieprawidłowości w blokach żywieniowych. W wielu szkołach istnieją punkty małej gastronomii oraz sklepiki szkolne, które wprowadziły produkty pożądane z punktu racjonalnego żywienia.

Warunki do utrzymania higieny osobistej uczniów są na ogół prawidłowe. Do mycia rąk stosuje się wyłącznie mydło płynne, ręczniki jednorazowego użytku lub suszarki. Papier toaletowy umieszczony jest w kabinach lub znajduje się w poszczególnych izbach lekcyjnych. Niemniej jednak szkoły o większej liczbie uczniów ciągle borykają się z problemem właściwego zaopatrywania toalet w środki higieniczne. Są one niszczone bezmyślnie przez uczniów, a sytuacja finansowa placówek ciągle nie pozwala na ich zakup w odpowiedniej ilości. Na terenie powiatu wszystkie placówki szkolne podłączone są do wodociągów i są skanalizowane.

Warunki pobytu uczniów w szkołach

W kontrolowanych szkołach stoliki i krzesła dla uczniów są na ogół właściwie oznakowane oraz dostosowane do wzrostu uczniów. Nie stwierdzono większych nieprawidłowości w tym zakresie. Dokonano oceny dostosowania mebli do wzrostu uczniów w 13 oddziałach trzech placówek szkolnych i 182 stanowisk. Niemniej jednak funkcjonujący w większych placówkach system klaso-pracowni sprzyja temu, że uczniowie zajmują niewłaściwe stanowiska. W takich przypadkach zobowiązuje się dyrektorów placówek, aby wychowawcy klas zwracali uwagę na powyższy problem. W 31 szkołach podstawowych i 93 oddziałach dokonano analizy zgodności z zasadami higieny tygodniowego rozkładu zajęć lekcyjnych. Zajęcia lekcyjne w systemie 2 zmianowym prowadzone są w 2 szkołach.

GIMNAZJA

Pod nadzorem PSSE w Sieradzu znajduje się obecnie 14 gimnazjów, do których uczęszcza 2223 uczniów. Placówki te na ogół mieszczą się w budynkach o dobrym stanie technicznym. Bieżące remonty przeprowadzono w okresie przerwy wakacyjnej np. w Gimnazjum w Warcie, Gminy Sieradz, w Burzeninie, Brąszewicach. Gimnazjum w Brąszewicach pozyskało zespół sportowy.

Warunki do prowadzenia żywienia

Z 14 placówek 5 posiada warunki do prowadzenia żywienia (własny blok żywieniowy), tj.: Gimnazjum Nr 2 i Nr 3 w Sieradzu, Błaskach, Brąszewicach, Wróblewie. Z niektórych placówek gimnazjalnych na posiłki uczniowie dochodzą do innych szkół. Dotyczy to np. Gimnazjum Nr 1 w Sieradzu, Burzeninie, Gruszczycach, Złoczewie, Goszczanowie oraz Gimnazjum Niepublicznego w Rossoszycy. Natomiast do Gimnazjum w Warcie posiłki są dowożone. Bloki żywieniowe w tych placówkach spełniają obowiązujące wymagania sanitarne.

ZESPOŁY SZKÓŁ OGÓLNOKSZTAŁCĄCYCH

W 9 istniejących placówkach naukę pobiera 1840 uczniów. W budynku nieprzystosowanym do potrzeb funkcjonuje Zespół Szkół w Klonowej. Jedna grupa dzieci przedszkolnych przechodzi na posiłki do stołówki mieszczącej się w innym budynku przedszkola. W 9 zespołach szkół ogólnokształcących mieści się 20 placówek tj: 9 szkół podstawowych, 6 gimnazjów, 4 przedszkola, 1 liceum ogólnokształcące. Stan techniczny i sanitarny tych obiektów nie budzi większych zastrzeżeń. Warunki do prowadzenia żywienia (bloki żywieniowe) zapewnione są w 5 placówkach tj. Zespole Szkół w Klonowej, Waszkowskim, Burzeninie, Warcie i Rossoszycy. W okresie sprawozdawczym prace remontowe przeprowadzono w Zespole Szkół w Klonowej, Warcie, Chlewie, Burzeninie.

PLACÓWKI OPIEKUŃCZO-WYCHOWAWCZE WSPARCIA DZIENNEGO

Pod nadzorem znajduje się 8 placówek opiekuńczo- wychowawczych, z których korzysta 107 dzieci. Są to przede wszystkim świetlice prowadzone w godzinach popołudniowych. W tych placówkach prowadzone jest również dożywianie dzieci (zupa lub kanapki), a w przypadku ośrodka adaptacyjnego dzieciom zapewnia się śniadanie i obiad. W budynkach istniejących otworzono 2 świetlice tj. „Iskierka” w Sieradzu przy Al. Grunwaldzkiej 8 i „Dary Losu” w SOSW w Sieradzu przy ul. Krakowskie Przedmieście 58. Stan sanitarno-techniczny tych placówek nie budzi zastrzeżeń. Placówki uzyskały pozytywne opinie sanitarne.

PLACÓWKI SEZONOWE

W okresie sprawozdawczym prowadzono nadzór sanitarny nad 15 turnusami letniego wypoczynku dzieci i młodzieży, z których skorzystało 851 dzieci i nad 1 turnusem w 1 placówce zimowego wypoczynku dzieci i młodzieży, z którego skorzystało 66 dzieci. Bieżące kontrole sanitarne nie wykazywały nieprawidłowości.

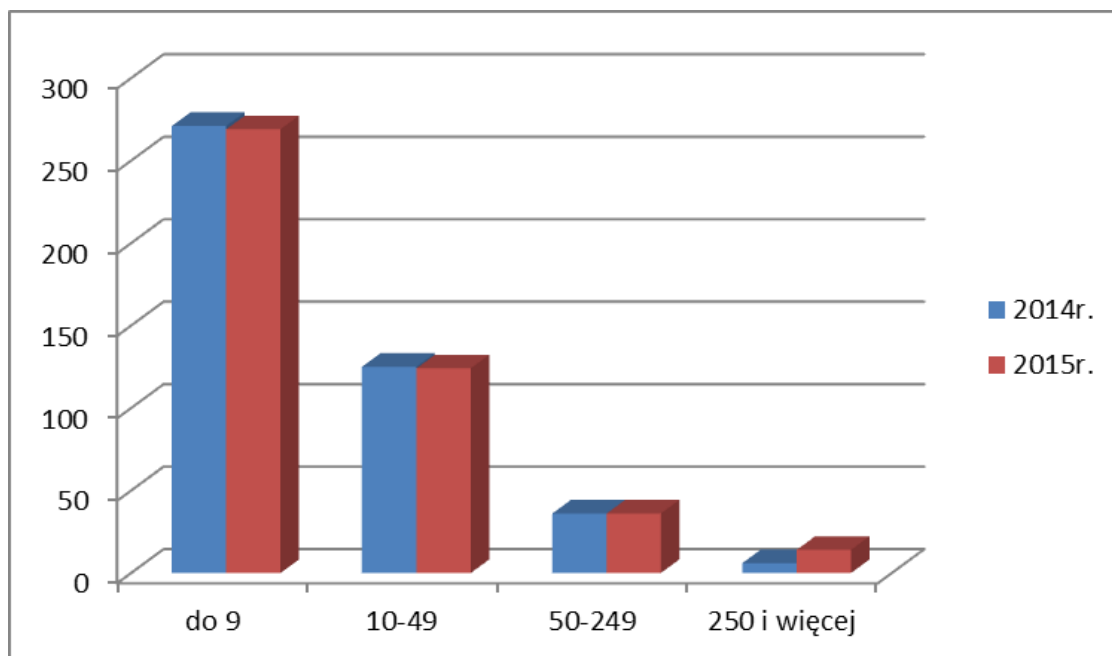
VI. W ZAKRESIE HIGIENY PRACY

W 2015 r. w ewidencji inspekcji sanitarnej powiatu sieradzkiego były 443 podmioty gospodarcze, zatrudniające ogółem 10293 pracowników. W stosunku do roku ubiegłego, liczba podmiotów zewidencjonowanych zwiększyła się o 5 zakładów. W dalszym ciągu najwięcej zakładów jest zatrudniających do 9 osób.

Rok	Liczba zakładów w ewidencji ogółem	Liczba zakładów w ewidencji wg zatrudnienia			
		do 9	10-49	50-249	250 i więcej
2014	438	271	125	36	6
2015	443	269	124	36	14

Tabela 9 Struktura podmiotów gospodarczych objętych ewidencją w 2014r. oraz 2015r. według liczby zatrudnionych

Porównanie zatrudnienia w zakładach uwzględnionych w ewidencji w latach 2014 i 2015.



W 2015 r. z 443 z ewidencjonowanych zakładów, kontrolą objęto 70 zakładów, w których zatrudnienie wynosiło 4977 pracowników. Typując zakłady do kontroli w 2015r. brano pod uwagę zamierzenia na bieżący rok, rodzaj i stopień zagrożeń zawodowych. Przeprowadzono 78 kontroli oraz 9 kontroli związanych z dochodzeniami epidemiologicznymi w związku z prowadzonym postępowaniem w sprawach chorób zawodowych.

<i>PKD</i>	<i>Nazwa działu</i>	<i>Liczba kontroli</i>	<i>Odsetek całkowitej liczby kontroli</i>
10	Produkcja art. spożywczych	13	16,66 %
46	Handel hurtowy z wyłączeniem handlu pojazdami samochodowymi	10	12,82 %
47	Handel detaliczny z wyłączeniem handlu pojazdami samochodowymi	10	12,82 %
86	Opieka zdrowotna	8	10,25 %

Tabela 10 Gałęzie przemysłu w/g PKD, w których przeprowadzono najwięcej kontroli.

W 2015 roku pracownicy Powiatowej Stacji Sanitarno-Epidemiologicznej z zakresu higieny pracy realizowali następujące zamierzenia:

- Prowadzenie bieżącego nadzoru sanitarnego nad warunkami pracy w zakładach pracy;
- Prowadzenie postępowań administracyjnych w sprawach chorób zawodowych;
- Prowadzenie nadzoru nad warunkami pracy i wypełnieniem przez pracodawców obowiązków wynikających z oceny ryzyka zawodowego pracowników zatrudnionych w zakładach pracy produkujących artykuły spożywcze;
- Prowadzenie nadzoru nad warunkami pracy i wypełnianiem przez pracodawców obowiązków wynikających z oceny ryzyka zawodowego pracowników zatrudnionych w przemyśle drzewnym;
- Prowadzenie nadzoru nad warunkami pracy i wypełnianiem przez pracodawców obowiązków wynikających z oceny ryzyka zawodowego pracowników narażonych na rtęć i jej związki;
- Prowadzenie nadzoru nad przygotowaniem pracodawców pod kątem przestrzegania przepisów i zasad bezpieczeństwa i higieny pracy podczas prac związanych z usuwaniem bądź zabezpieczaniem wyrobów zawierających azbest;
- Prowadzenie nadzoru nad prekursorami narkotyków kat. 2 i 3;
- Prowadzenie działań związanych z realizacją inicjatyw FORUM wymiany informacji Europejskiej Agencji Chemikaliów o egzekwowaniu przepisów, działającego przy Europejskiej Agencji Chemikaliów;
- Prowadzenie działań kontrolnych e-papierosów w zakresie kompetencji Państwowej Inspekcji Sanitarnej;
- Prowadzenie działań związanych z realizacją inicjatyw sieci CLEEN (Chemical Legislation European Enforcement Network).

W związku ze stwierdzonymi uchybieniami sanitarno-higienicznymi wydano zalecenia dotyczące m.in.:

- doprowadzenia do właściwego stanu sanitarno-technicznego pomieszczeń produkcyjnych, zaplecza sanitarno-higienicznego;
- przedstawienia aktualnych pomiarów czynników szkodliwych.

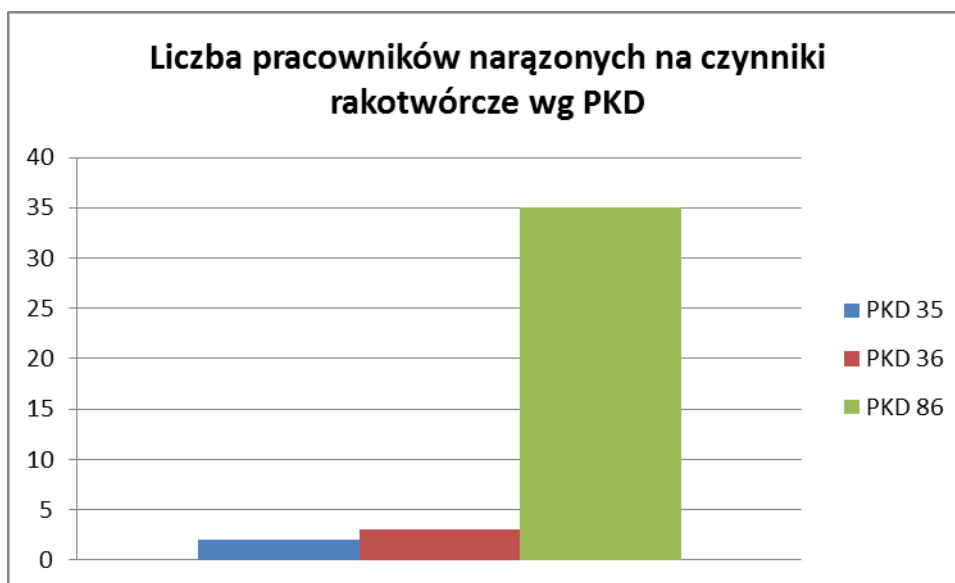
Ocena środowiska pracy.

Ocenę higienicznych warunków pracy dokonywano w oparciu o badania środowiska pracy przeprowadzone przez laboratoria inspekcji sanitarnej oraz laboratoria środowiska pracy. Na 10293 ogółem zatrudnionych osób, 12 pracowało w warunkach niezgodnych z normatywami higienicznymi, co stanowi niecały 0,1 % ogólnej liczby zatrudnionych.

Wszystkie te osoby pracowało w przekroczeniu na hałas powyżej normatywów higienicznych.

Nadzór nad czynnikami rakotwórczymi lub mutagennymi w środowisku pracy.

Na terenie powiatu sieradzkiego znajduje się 11 zakładów, w których występuje narażenie na czynniki rakotwórcze głównie promieniowanie jonizujące, odczynniki chemiczne stosowane w analityce laboratoryjnej. Przeprowadzono w nich 4 kontrole sanitarne. Ogółem w kontrolowanych zakładach w narażeniu pracowało 40 osób w tym 30 kobiet. Podczas kontroli szczególną uwagę zwracano na aktualizację badań środowiskowych, prowadzenie rejestrów prac i pracowników pracujących w narażeniu na działanie czynników rakotwórczych oraz stosowania przez pracowników środków ochrony indywidualnej.



Choroby zawodowe.

W 2015 r. zgłoszono 7 podejrzeń chorób zawodowych w związku z którymi przeprowadzono postępowania wyjaśniające. Zgłoszenia podejrzeń choroby zawodowej dotyczyły: „astma oskrzelowa” – poz. 6, „Przewlekłe choroby narządu głosu spowodowane nadmiernym wysiłkiem głosowym, trwającym co najmniej 15 lat: niedowład mięśni wewnętrznych krtani z wrzecionowatą niedomykalnością fonacyjną głośni i trwałą dysfonią” – poz. 15.3, „ Nowotwory złośliwe powstałe w następstwie działania czynników występujących w środowisku pracy, uznane za rakotwórcze u ludzi: rak krtani” – poz. 17.7, „ choroby skóry - kontaktowe zapalenie skóry z podrażnienia” – poz. 18.2, „Przewlekłe choroby obwodowego układu nerwowego wywołane sposobem wykonywania pracy: zespół cieśni w obrębie nadgarstka” – poz. 20.1, „choroby zakaźne lub pasożytnicze albo ich następstwa – borelioza” – poz. 26.

Wydano 1 decyzję o stwierdzeniu choroby zawodowej: „przewlekłe choroby narządu głosu spowodowane nadmiernym wysiłkiem głosowym, trwającym co najmniej 15 lat: niedowład mięśni wewnętrznych krtani z wrzecionowatą niedomykalnością fonacyjną głośni i trwałą dysfonią” – poz. 15.3 – stwierdzona w zawodzie nauczyciel.

Liczba stwierdzonych w 2015 r. chorób zawodowych zmalała w porównaniu do 2014 roku.

Numer choroby zawodowej z wykazu	2014 r	2015 r
	liczba przypadków	liczba przypadków
1	2	3
1	0	0
2	0	0
3	0	0
4	0	0
5	0	0
6	1	0
7	0	0
8	0	0
9	0	0
10	0	0
11	0	0
12	1	0
13	0	0
14	0	0

Numer choroby zawodowej z wykazu	2014 r	2015 r
	liczba przypadków	liczba przypadków
1	2	3
15	1	1
16	0	0
17	0	0
18	0	0
19	0	0
20	0	0
21	0	0
22	0	0
23	0	0
24	0	0
25	0	0
26	1	0
Razem:	4	1

Tabela 11 Analiza chorób zawodowych w latach 2014-2015

Substancje niebezpieczne, preparaty chemiczne, produkty biobójcze, detergenty

W 2015 r. kontrolowano wprowadzane do obrotu produkty biobójcze pod kątem zgodności z Ustawą z dnia 13 września 2002r. o produktach biobójczych (t. j. Dz. U. z 2007 r. Nr 39 poz. 252). Przeprowadzono 5 kontroli tematycznych, podczas których nie stwierdzono nieprawidłowości.

Wprowadzane do obrotu detergenty i środki powierzchniowo – czynne przez producentów kontrolowano pod kątem zgodności z wymaganiami zawartymi w rozporządzeniu (WE) NR 648/2004 PARLAMENTU EUROPEJSKIEGO I RADY z dnia 31 marca 2004 r. w sprawie detergentów oraz rozporządzenia KOMISJI (WE) NR 907/2006 z dnia 20 czerwca 2006 r. zmieniające rozporządzenie (WE) nr 648/2004 Parlamentu Europejskiego i Rady w sprawie detergentów w celu dostosowania jego załączników III i VII. Przeprowadzono 2 kontrole u producentów i dystrybutorów detergentów. Skontrolowano 2 detergenty, nie zakwestionowano.

Niebezpieczne substancje, preparaty chemiczne oraz wyroby kontrolowano pod kątem zgodności z Rozporządzeniem WE Nr 1907/2007 Parlamentu Europejskiego i Rady z dnia 18 grudnia 2006r. w sprawie rejestracji, oceny, udzielania zezwoleń i stosowania ograniczeń w zakresie chemikaliów (REACH). Przeprowadzono 51 kontroli w łańcuchu dostaw tj. u dystrybutorów oraz stosujących. Sprawdzono 21 kart charakterystyk oraz 21 opakowań substancji/mieszanin niebezpiecznych, nie stwierdzono nieprawidłowości.

Prekursory narkotyków

W roku sprawozdawczym kontrolowano stosowanie oraz wprowadzanie do obrotu prekursorów narkotyków kategorii 2 i 3. Ogółem przeprowadzono 8 kontroli w tym 1 kontrola dotyczyła wprowadzających prekursorów kategorii 3. Nie stwierdzono nieprawidłowości.

Promocja zdrowia

Podczas przeprowadzanych kontroli sanitarnych w zakładach pracy informowano pracodawców i pracowników o skutkach narażeń występujących na stanowiskach pracy w szczególności podczas wykonywania pracy w kontakcie z czynnikami biologicznymi, chemicznymi oraz fizycznymi. Instruowano o celowości stosowania odpowiednio dobranych środków ochron indywidualnych oraz odzieży ochronnej.

Zwracano również uwagę na przestrzeganie w zakładach pracy ustawy o ochronie zdrowia przed następstwami użycia tytoniu i wyrobów tytoniowych. Rozdawano ulotki i plakaty tematyczne.

W 2015 roku w ramach współpracy z Oświatą Zdrowotną PSSE Sieradz w jednym zakładzie zostało przeprowadzone szkolenie z okazji „Światowego Dnia Bez Tytoniu” połączone z rozdaniem ulotek - szkoleniem objęto 133 pracowników.

Wnioski

Porównując do lat ubiegłych obserwuje się niewielką różnicę dotyczącą liczby zakładów. Najwięcej uchybień stwierdzono w zakresie wypełniania przez pracodawców obowiązku zlecenia wykonywania pomiarów czynników szkodliwych na stanowiskach pracy. Przekroczenia normatywów higienicznych, dotyczą hałasu, natomiast nie stwierdzano przekroczenia normatywów higienicznych w odniesieniu do wibracji oraz pyłu. Nie odnotowano w 2015 r. chorób zawodowych spowodowanych negatywnym oddziaływaniem hałasu.

Podczas kontroli pracownicy inspekcji sanitarnej informowali zarówno pracodawców jak i pracowników o skutkach narażeń występujących na stanowiskach pracy oraz o korzyściach wynikających ze stosowania indywidualnych ochron osobistych i używania odzieży ochronnej i roboczej oraz zwracano również uwagę na przestrzeganie w zakładzie pracy ustawy o ochronie zdrowia przed następstwami palenia tytoniu. Najwięcej udzielanych porad dotyczyło kompletowania przez pracowników dokumentacji niezbędnej w przypadku ubiegania o choroby zawodowe oraz w zakresie oceny ryzyka zawodowego z uwzględnieniem czynników biologicznych i chemicznych.

VII. W ZAKRESIE OŚWIATY ZDROWOTNEJ I PROMOCJI ZDROWIA

Realizując cele Narodowego Programu Zdrowia w roku 2015 pracownik oświaty zdrowotnej i promocji zdrowia inspirował działania zdrowotne i czuwał nad ich prawidłową realizacją. Działania te swoim zasięgiem obejmowały dzieci przedszkolne, uczniów szkół podstawowych, gimnazjalnych i ponadgimnazjalnych oraz społeczność lokalną. Na terenie powiatu sieradzkiego w placówkach oświatowo – wychowawczych realizowane były niżej opisane programy.

Program Ograniczenia Zdrowotnych Następstw Palenia Tytoniu realizowany jest poprzez programy: „Czyste powietrze wokół nas”, „Zadbaj o swoje płuca”, „Nie pal przy mnie, proszę”, „Znajdź właściwe rozwiązanie”.

W ramach przedszkolnej edukacji antytytoniowej realizowano program „**Czyste powietrze wokół nas**”. Założeniem programu jest ochrona dzieci przed szkodliwym wpływem dymu tytoniowego. Adresowany jest do dzieci 5 i 6 letnich oraz ich rodziców i opiekunów. Uczestniczyło w nim 467 dzieci i 379 rodziców z 12 przedszkoli. Realizatorom programu przekazano materiały oświatowe: plakat, kredki, malowanki, ołówki.

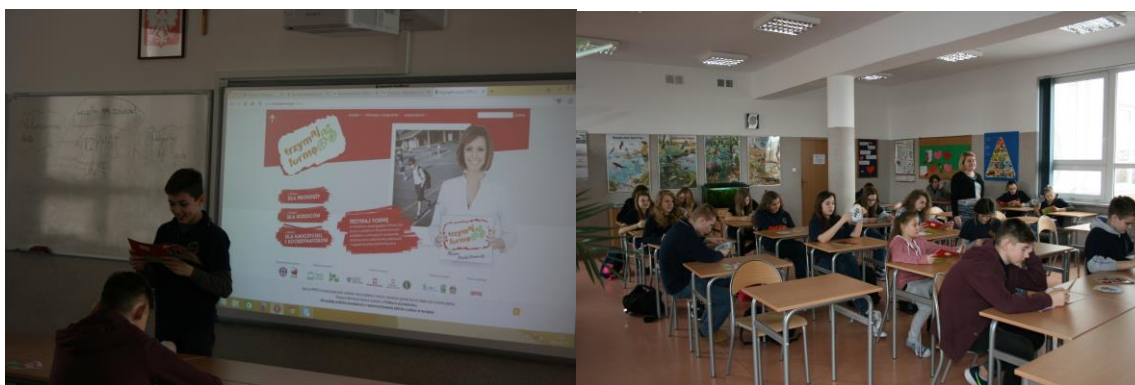
W 6 szkołach podstawowych miasta Sieradza realizowany jest wojewódzki program profilaktyki gruźlicy płuc „Zadbaj o swoje płuca”. Celem programu jest pogłębienie wiedzy o zdrowiu i uświadomienie uczniom, że poprzez zdrowy styl życia, różne formy aktywności fizycznej oraz zasady prawidłowego odżywiania mogą wpływać na własne zdrowie. W programie uczestniczyło 2054 uczniów w 83 klasach.

Realizując Zadania Ogólnopolskiego Programu Ograniczenia Zdrowotnych Następstw Palenia Tytoniu w Polsce w roku szkolnym 2014/2015 w 19 szkołach podstawowych powiatu sieradzkiego prowadzone są programy Profilaktyki Palenia Tytoniu: w klasach I – III „**Nie pal przy mnie, proszę**” udział brało 633 uczniów i 145 rodziców oraz w klasach IV – VI w programie „**Znajdź właściwe rozwiązanie**” uczestniczyło 519 uczniów i 171 rodziców. Programy te mają na celu wykształcenie u dzieci świadomej umiejętności radzenia sobie w sytuacjach, w których inne osoby palą przy nich papierosy.



Zdjęcia z realizacji Programu Ograniczenia Zdrowotnych Następstw Palenia Tytoniu

W roku szkolnym 2014/15 w 18 szkołach gimnazjalnych i 5 szkołach podstawowych przeprowadzono IX edycję Ogólnopolskiego Programu Profilaktycznego „**Trzymaj Formę**” wśród 3603 uczniów oraz 753 rodziców. Celem programu jest kształtowanie prozdrowotnych nawyków uczniów, pogłębienie wiedzy na temat znaczenia diety i aktywności fizycznej.



Zdjęcia z realizacji Ogólnopolskiego Programu Profilaktycznego „Trzymaj Formę”

Wszystkie placówki powiatu sieradzkiego czynnie włączają się w akcje: „**31 maja Światowy Dzień bez Tytoniu**” oraz listopadową “ **Rzuć palenie razem z nami**”. Akcje te prowadzone są zgodnie z Ogólnopolskim Programem Ograniczenia Zdrowotnych Następstw Palenia Tytoniu w Polsce i mają na celu kształtowanie właściwych postaw i zachowań wobec tytoniu, dymu tytoniowego wśród dzieci, młodzieży i dorosłych. W powiecie sieradzkim kampania antynikotynowa adresowana była do wszystkich mieszkańców powiatu, uczniów szkół ponadgimnazjalnych, gimnazjalnych, podstawowych, dzieci uczęszczających do przedszkoli i ich rodziców.

W ramach Światowego Dnia bez Tytoniu ” w zakładzie pracy WART – MILK zostały przeprowadzone 2 szkolenia z udziałem pracowników PSSE w Sieradzu dotyczące szkodliwości palenia tytoniu. Udział wzięło 133 pracowników.

Na terenie siedziby PSSE zorganizowano punkt informacyjny gdzie udzielano informacji na temat szkodliwości palenia tytoniu i skutków ekonomicznych palenia papierosów. Osobom chętnym przeprowadzono badanie smokolajzerem na zawartość tlenu węgla w wydychanym powietrzu. Z porad skorzystało 10 osób.

W 2015r. realizowano program w zakresie „**Profilaktycznego programu przeciwdziałania uzależnieniu od alkoholu, tytoniu i innych środków psychoaktywnych**”. Projekt współfinansowany jest przez Szwajcarię w ramach szwajcarskiego programu współpracy z nowymi krajami członkowskimi Unii Europejskiej. Adresowany jest dla kobiet w wieku prokreacyjnym tj. między 15 a 49 rokiem życia a celem jest ograniczenie używania alkoholu, tytoniu i innych środków psychoaktywnych przez kobiety.

W ramach ogólnego projektu jednym z elementów realizowanych jest program dla uczniów szkół ponadgimnazjalnych „**ARS – czyli jak dbać o miłość**” . W powiecie program realizowano w 4 szkołach ponadgimnazjalnych wśród 175 uczniów i 46 rodziców.

W 19 szkołach gimnazjalnych realizowano Wojewódzką Kampanię Edukacyjną „Dopalaczom mówimy Stop – wybieramy zdrowie”. Kampania realizowana była wśród 1949 uczniów oraz 932 rodziców. Z wniosków realizatorów programu wynikało, że rodzice uczestniczący w kampanii z uwagą i niepokojem wysłuchiwali udzielanych informacji, gdyż nie zdawali sobie sprawy jak poważne jest to zagrożenie dla ich dzieci.



Zdjęcia z realizacji Wojewódzkiej Kampanii Edukacyjnej „Dopalaczom mówimy Stop – wybieramy zdrowie”

Z okazji **Światowego Dnia HIV/AIDS**, przypadającego jak co roku 1 grudnia, podjęto działania zapobiegające szerzeniu się tego wirusa. W ramach Europejskiego Tygodnia Testowania w kierunku HIV można było wykonać badania bezpłatnie i anonimowo. Kampania przebiegała pod hasłem „Coś was łączy. Zrób test na HIV”. Celem jej jest umożliwienie jak największej liczbie osób skorzystania z bezpłatnego i anonimowego wykonania testu diagnostycznego. Adresy i godziny otwarcia punktów testowania są dostępne na stronie internetowej Krajowego Centrum ds. AIDS. Europejski Tydzień Testowania przypadał 20–27 listopada 2015r.

Uczniowie Zespołu Szkół Ponadgimnazjalnych im Marii Dąbrowskiej w Sieradzu przystąpiły do Wojewódzkiej Olimpiady Wiedzy o HIV/ AIDS. W realizację kampanii czynnie włączyły się: Publiczne i Niepubliczne Zakłady Opieki Zdrowotnej oraz media działające na naszym terenie rozgłośnia regionalna „Nasze Radio”.

Podobnie jak w roku ubiegłym, w miesiącach letnich: lipiec i sierpień prowadzona była letnia akcja edukacyjna dla dzieci miejskich i wiejskich w wieku 7-17 lat. Akcje prowadzono dla 851 dzieci w 2 placówkach 15 turnusach. Edukacja dzieci miała na celu wpajanie nawyków bezpiecznego zachowania podczas spędzania wolnego czasu, zwracania uwagi na kleszcze i zwierzęta leśne, bezpiecznego poruszania się po lesie, bezpiecznych zachowań w wodzie (basen). Podsumowaniem zrealizowanych działań było przeprowadzenie konkursu plastycznego nt.: „Bezpieczne Wakacje 2015”.



Zdjęcia z konkursu plastycznego nt.: „Bezpieczne Wakacje 2015”.

Uczestnicy kolonii otrzymali materiały edukacyjne ulotki, broszury, plakaty w szczególności zwracano uwagę na uczulenie młodzieży na temat nowych zagrożeń jakie za sobą niosą substancje psychoaktywne.

W 2015r. Światowy Dzień Zdrowia przypadający 7 kwietnia obchodzony był pod hasłem „Z pół na stół – uczynić jedzenie bezpiecznym”. Kampania ta adresowana była do mieszkańców powiatu oraz kobiet z Kół Gospodyń Wiejskich. Na stronie internetowej stacji umieszczono powyższe informacje.

W ramach Europejskiego Tygodnia Szczepień Ochronnych pracownicy PSSE uruchomili punkt informacyjny w siedzibie stacji na stronie internetowej zamieszczono informację o tygodniu szczepień i możliwościach uzyskania informacji. Wszystkie Urzędy Miast i Gmin oraz Zakłady Opieki Zdrowotnej otrzymały informacje o przesłaniu WHO „Zapobiegaj, Chroń, Szczep”.

Zadania oświaty zdrowotnej i promocji zdrowia prowadzono poprzez nadzorowanie i czuwanie nad realizacją Narodowego Programu Zdrowia na rok 2015. Realizując zadania oświaty zdrowotnej i promocji zdrowia przeprowadzono 56 wizytacje w placówkach oświatowo–wychowawczych. Przeprowadzono 3 szkolenia w których uczestniczyło 148 osób.

Udzielano instruktaży, porad metodycznych oraz dostarczano do placówek materiały oświatowe.

VIII. W ZAKRESIE ZAPOBIEGAWCZEGO NADZORU SANITARNEGO

W roku 2015 w pracy Zapobiegawczego Nadzoru Sanitarnego nie napotkano na istotne problemy. Współpracowano na bieżąco z samorządem terytorialnym, Państwową Inspekcją Pracy, Państwową Strażą Pożarną i Weterynaryjną Inspekcją Sanitarną. Działalność polegała głównie na uzgadnianiu projektów planów miejscowych planów zagospodarowania przestrzennego, studium uwarunkowań i kierunków zagospodarowania przestrzennego gmin, ustalanie warunków zabudowy i zagospodarowania terenu pod względem wymagań higienicznych i zdrowotnych oraz uzgadnianiu dokumentacji projektowej pod względem wymagań higienicznych i zdrowotnych dotyczących budowy oraz zmiany sposobu użytkowania obiektów budowlanych i nowych materiałów i procesów technologicznych przed ich zastosowaniem w produkcji lub budownictwie.

W roku 2015 wydano:

- 68 opinii dotyczących potrzeby przeprowadzenia oceny oddziaływania przedsięwzięcia na środowisko,
- 21 opinii w sprawie zakresu raportu,
- 22 opinie przed wydaniem decyzji o środowiskowych uwarunkowaniach.

Ponadto uzgodniono 11 projektów budowlanych (w formie opinii), wydano 23 opinie o dopuszczeniu do użytkowania różnych obiektów, wydano 23 decyzje płatnicze. Przeprowadzono 8 uzgodnień zakresu i stopnia szczegółowości informacji wymaganych w prognozie oddziaływania na środowisko, wydano 9 opinii projektu dokumentu wraz z prognozą oddziaływania na środowisko. Nie przeprowadzono żadnej wizji lokalnej lub kontroli budowy. Do bardziej znaczących obiektów, przekazanych do użytkowania na terenie powiatu sieradzkiego przy udziale Państwowej Inspekcji Sanitarnej zaliczono:

1. Salę gimnastyczną w Brąszewicach,
2. Budynek form płynnych – Medana Pharma s.a. w Sieradzu,
3. Centrum Kultury i Integracji w Burzeninie,
4. Instalacja do produkcji mas bitumicznych w Sieradzu,
5. Oczyszczalnię ścieków w Brzeźniu,
6. Punkt selektywnej zbiórki odpadów w Warcie,
7. Kompleks boisk sportowych w Sieradzu,
8. Stację paliw LOTOS w Sieradzu,
9. Kanalizację sanitarną i deszczową w Warcie,
10. Zakład produkcji lakierów w Warcie.

IX. PODSUMOWANIE

W 2015r. pracownicy Państwowej Inspekcji Sanitarnej w Sieradzu, w ramach sprawowanego nadzoru, dokonali w obiektach zlokalizowanych na terenie powiatu sieradzkiego 2887 kontroli sanitarnych, w tym poszczególne komórki organizacyjne przeprowadziły:

1. Higiena żywności, żywienia i przedmiotów użytku – 1376 kontroli;
2. Higiena komunalna - 712 kontroli;
3. Higiena pracy – 87 kontroli;
4. Epidemiologia – 495 kontroli;
5. Higiena dzieci i młodzieży – 119 kontroli;
6. Zapobiegawczy nadzór sanitarny - 23 kontrole;
7. W ramach nadzoru nad środkami zastępczymi – 19 kontroli.

Pracownik oświaty zdrowotnej Państwowej Inspekcji Sanitarnej powiatu sieradzkiego przeprowadził 56 wizytacji w placówkach realizujących programy prozdrowotne. Przeprowadzono również 2 kontrole w ramach kontroli granicznej, podczas której oceniono 4 partie materiałów i wyrobów przeznaczonych do kontaktu z żywnością.

W związku ze sprawowanym nadzorem wydano 354 decyzje administracyjne, w tym 70 decyzji płatniczych. W postępowaniu represyjnym stosowano karanie mandatowe. Ukarano mandatami 27 osób na kwotę 5630 zł.