



ZARZĄDZENIE NR.....^{10/1/2024}
REGIONALNEGO DYREKTORA OCHRONY ŚRODOWISKA
w Lublinie
z dnia 22. października 2024 r.
w sprawie ustanowienia zadań ochronnych dla rezerwatu przyrody
„Stawska Góra”

Na podstawie art. 22 ust. 2 pkt.2 ustawy z dnia 16 kwietnia 2004 roku o ochronie przyrody (Dz. U. z 2024 r. poz. 1478)

zarządza się, co następuje:

§ 1. Ustanawia się na pięć lat zadania ochronne dla rezerwatu przyrody „Stawska Góra”, zwanego dalej „rezerwatem”.

§ 2. Zadania ochronne, o których mowa w § 1, obejmują:

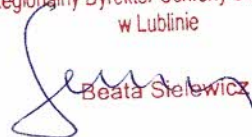
- 1) identyfikację i ocenę istniejących i potencjalnych zagrożeń wewnętrznych i zewnętrznych oraz sposoby eliminacji lub ograniczenia tych zagrożeń i ich skutków, które są określone w załączniku nr 1 do zarządzenia;
- 2) opis sposobów ochrony czynnej ekosystemów i gatunków roślin, z podaniem rodzaju, rozmiaru i lokalizacji poszczególnych zadań, które są określone w załączniku nr 2 do zarządzenia;
- 3) lokalizację i zakres zaplanowanych prac wycinkowych, które są określone w załączniku nr 2 oraz przedstawione w załączniku nr 3 do zarządzenia.

§ 3. Cały obszar rezerwatu objęty jest ochroną czynną.

§ 4. Nadzór nad wykonaniem zarządzenia sprawuje Regionalny Konserwator Przyrody w Lublinie.

§ 5. Zarządzenie wchodzi w życie z dniem podpisania.

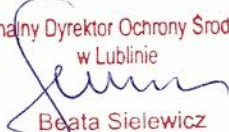
Regionalny Dyrektor Ochrony Środowiska
w Lublinie


Beata Stelwicz

Załącznik nr 1


Identyfikacja i ocena istniejących i potencjalnych zagrożeń wewnętrznych i zewnętrznych oraz sposoby eliminacji lub ograniczania tych zagrożeń i ich skutków.

Lp.	Identyfikacja i ocena istniejących i potencjalnych zagrożeń wewnętrznych i zewnętrznych	Sposoby eliminacji lub ograniczania tych zagrożeń i ich skutków
Zagrożenie istniejące wewnętrzne		
1.	Zarastanie murawy kserotermicznej roślinnością drzewiastą i krzewiastą, prowadzące do pogarszania się warunków siedliskowych rzadkich gatunków roślin kserotermicznych, w tym dziewięcisiłu popłochoлистnego.	Zahamowanie procesu sukcesji ekologicznej poprzez odtworzenie i utrzymanie otwartego charakteru murawy kserotermicznej.
Zagrożenie istniejące zewnętrzne		
2.	Eutrofizacja siedlisk kserotermicznych powodowana przenikaniem biogenów z sąsiednich pól uprawnych.	Ograniczenie możliwości przedostawania się do rezerwatu nawozów stosowanych na przylegających polach uprawnych poprzez stworzenie naturalnej bariery.
Zagrożenia potencjalne wewnętrzne		
3.	Nie stwierdzono.	Nie określono.
Zagrożenia potencjalne zewnętrzne		
4.	Podorywanie/zaorywanie muraw w wyniku użytkowania rolniczego sąsiednich terenów.	Ograniczanie możliwości podorywania/zaorywania muraw poprzez stworzenie buforu ograniczającego ten proceder oraz edukowanie (informowanie) właścicieli gruntów.
5.	Zanieczyszczenie gleby lub wytrucie cennych gatunków owadów powodowane nieodpowiednim stosowaniem środków ochrony roślin na polach uprawnych przylegających do rezerwatu.	Monitorowanie zjawiska. Zwiększanie świadomości użytkowników sąsiednich pól uprawnych w kwestii zagrożeń dla fauny i flory oraz gleby, jakie niesie nieodpowiednie stosowanie pestycydów. Ograniczenie możliwości przedostawania się pestycydów z sąsiednich pól uprawnych.

Regionalny Dyrektor Ochrony Środowiska
w Lublinie

Beata Siewicz

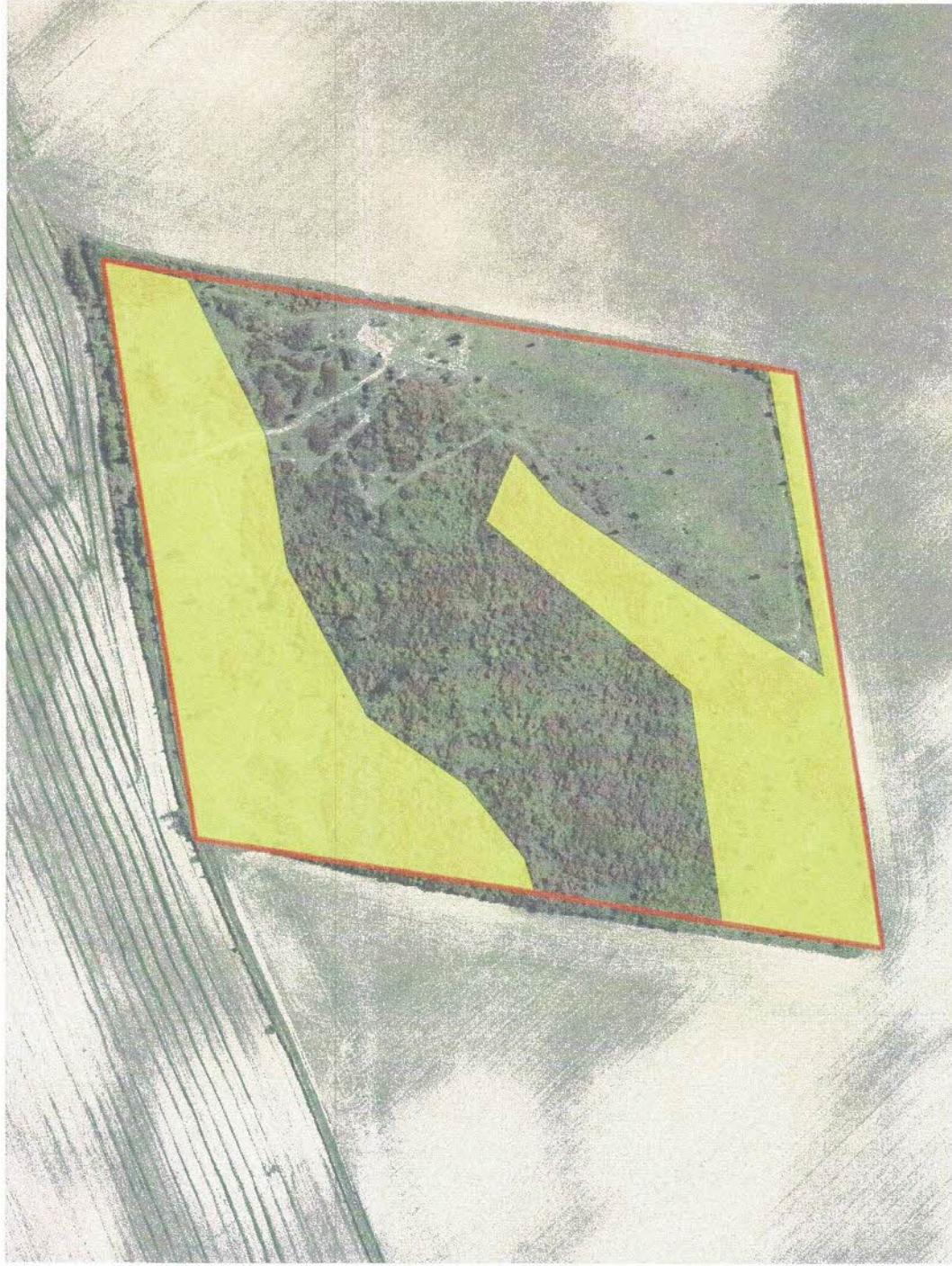
Opis sposobów ochrony czynnej ekosystemów oraz gatunków roślin i zwierząt z podaniem rodzaju, rozmiaru i lokalizacji poszczególnych zadań.

L.p.	Rodzaj zadań ochronnych	Rozmiar zadań ochronnych	Lokalizacja zadań ochronnych
1.	Wycinka podrostu drzew i krzewów, przede wszystkim: derenia świdwy <i>Cornus sanguinea</i> , tarniny <i>Prunus spinosa</i> , szakłaka pospolitego <i>Rhamnus cathartica</i> . Usunięcie uzyskanej biomasy poza teren rezerwatu. Wypas zwierząt gospodarskich.	4 ha	Gmina: Chełm obręb: Staw działka ewid. nr 381
2.	Stworzenie buforu ograniczającego przedostawanie się nawozów z sąsiednich pól uprawnych oraz podorywanie murawy kserotermicznej poprzez pozostawienie do naturalnej sukcesji obszaru na granicy rezerwatu i sąsiadujących z nim gruntów rolnych.	do 2 m szerokości	Wzdłuż granic rezerwatu.

Regionalny Dyrektor Ochrony Środowiska
w Lublinie

Beata Sielewicz

Załącznik nr 3 do zarządzenia nr Regionalnego Dyrektora Ochrony Środowiska w Lublinie z dnia 10/11/2024
Lokalizacja prac wycinkowych zaplanowanych na rok 2024

10/11/2024



Lokalizacja działań ochronnych w rezerwacie „Stawska Góra”



Obszar
planowanej wycinki



Granica rezerwatu

Regionalny Dyrektor Ochrony Środowiska
Lublin

Beata Siewińcz
Beata Siewińcz

UZASADNIENIE

do zarządzenia nr. 10/11/2024

Regionalnego Dyrektora Ochrony Środowiska w Lublinie
z dnia 22 października 2024 r.

Zarządzenie Regionalnego Dyrektora Ochrony Środowiska w Lublinie w sprawie zadań ochronnych wynika z art. 22 ust. 2, pkt. 2 ustawy z dnia 16 kwietnia 2004 r. o ochronie przyrody (Dz. U. z 2024 r. poz. 1478), zgodnie z którym dla rezerwatów przyrody, do czasu ustanowienia planu ochrony, regionalny dyrektor ochrony środowiska ustanawia, w drodze zarządzenia, zadania ochronne.

Rezerwat przyrody „Stawska Góra”, o powierzchni 4,00 ha, został utworzony na podstawie zarządzenia Ministra Leśnictwa i Przemysłu Drzewnego z dnia 27 listopada 1956 r. w sprawie uznania za rezerwat przyrody (M. P. Nr 103, poz. 1195), w celu ochrony naturalnego zbiorowiska roślinności kserotermicznej z rzadkimi gatunkami roślin, m. in. dziewięciśłem popłocholistnym *Carlina onopordifolia*.

Ze względu na występowanie siedliska z Załącznika I Dyrektywy 92/43/EWG (6210 murawy kserotermiczne *Festuco-Brometea*), obszar rezerwatu w całości wchodzi w skład ostoi Natura 2000 Stawska Góra PLH060018.

Murawy kserotermiczne są siedliskami półnaturalnymi, które zostały wykształcone i utrzymują się dzięki działalności człowieka. W przeszłości miejsca trudne do zaorania, na przykład strome zbocza, były wykorzystywane jako pastwiska. Wypas hamował naturalne procesy sukcesji i sprzyjał rozwojowi światłolubnych gatunków. Na skutek zaprzestania użytkowania murawy zarastają drzewami i krzewami, co powoduje przede wszystkim ograniczenie dostępu światła słonecznego, wzrost wilgotności podłoża i zmniejszenie amplitudy temperatur rocznych i dobowych. Ponadto, gromadzący się wołok (nierozłożone szczątki roślin) zwiększa żyzność podłoża i uniemożliwia kiełkowanie wielu gatunków roślin murawowych. Ochrona muraw kserotermicznych wymaga więc utrzymania otwartego charakteru terenu, poprzez wypas, a w przypadku braku takiej możliwości - wykaszanie oraz wycinanie roślinności krzewiastej i drzewiastej.

Głównym istniejącym zagrożeniem wewnętrznym w rezerwacie „Stawska Góra” jest sukcesja ekologiczna, w wyniku której zachodzi proces zarastania murawy kserotermicznej i zacienienie stanowisk dziewięciśła popłocholistnego, poprzez ekspansję krzewów i drzew, głównie derenia świdwy *Cornus sanguinea*, śliwy tarniny *Prunus spinosa* i szakłaka pospolitego *Rhamnus cathartica*.

W związku z tym, aby utrzymać siedliska życia wielu rzadkich gatunków muraw kserotermicznych konieczne jest prowadzenie zabiegów ochrony czynnej.

W ostatnich latach, na terenie rezerwatu przyrody „Stawska Góra” przeprowadzano zabiegi zmierzające do powstrzymania intensywnej ekspansji zarośli ciepłolubnych. W latach 2013, 2017, 2018 prowadzono wycinki roślinności krzewiastej, ale mimo tych zabiegów obserwuje się intensywną ekspansję derenia świdwy, śliwy tarniny, szakłaka pospolitego. Ponadto w latach 2015-2016 oraz 2019 roku prowadzono w rezerwacie przyrody „Stawska Góra” wypas owiec ras rodzimych – świniarka i uhruska – jako jednej z najskuteczniejszych form ochrony muraw kserotermicznych.

Biorąc pod uwagę charakter półnaturalny siedlisk kserotermicznych, konieczna jest kontynuacja działań ochronnych. W związku z powyższym zaplanowano wycinkę podrostu drzew i krzewów, przede wszystkim: derenia świdwy, tarniny, szakłaka pospolitego. Natomiast bezwzględnie pozostawiane będą krzewy wiśni stepowej *Cerasus fruticosa*, jałowca pospolitego *Juniperus communis*, kaliny koralowej *Viburnum opulus* oraz krzewy dzikich róż *Rosa sp.* Biomasa uzyskana podczas wycinek zostanie zebrana i usunięta z obszaru rezerwatu przyrody, a następnie zagospodarowana zgodnie z obowiązującymi przepisami.

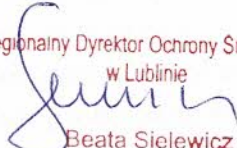
Lokalizację prac wycinkowych zaplanowanych na rok 2024 przedstawia załącznik nr 3 do niniejszego zarządzenia.

Prace te będą realizowane jesienią, po wysypaniu się nasion cennych gatunków roślin.

Wykonanie zaplanowanych zabiegów ochrony czynnej przyczyni się do przywrócenia właściwego stanu ochrony rezerwatu przyrody „Stawska Góra” i jednocześnie obszaru Natura 2000 Stawska Góra PLH060018, poprzez stworzenie optymalnych warunków do zachowania cennej roślinności murawy kserotermicznej.

Zaplanowane zabiegi ochronne wpisują się w działania ochronne zaplanowane dla obszaru Natura 2000 Stawska Góra PLH060018, ustanowione zarządzeniem Regionalnego Dyrektora Ochrony Środowiska w Lublinie z dnia 3 grudnia 2014 r. w sprawie ustanowienia planu zadań ochronnych dla obszaru Natura 2000 Stawska Góra PLH060018 (Dz. Urz. Woj. Lubel. z dnia 9 grudnia 2014 r. poz. 4161). Zgodnie z jego zapisami celem ochrony muraw kserotermicznych jest zachowanie siedliska w niepogorszonym stanie, poprzez: prowadzenie ekstensywnej gospodarki pasterskiej, bieżące usuwanie zadrzewień i zakrzaczeń oraz eliminowanie gatunków ekspansywnych (trzcinnik piaskowy, dereń).

Zadania ochronne będą realizowane przez Regionalną Dyрекcję Ochrony Środowiska w Lublinie. W roku 2024 zabiegi ochrony czynnej będą wykonywane na dwóch płatach o łącznej powierzchni 2,15 ha w ramach projektu pn. „Czynna ochrona wybranych siedlisk i gatunków na terenie województwa lubelskiego w roku 2024”, finansowanego przez Wojewódzki Fundusz Ochrony Środowiska i Gospodarki Wodnej w Lublinie. W kolejnych latach będą wykonywane na powierzchni 4,00 ha w ramach projektu pn. „Wdrażanie działań z zakresu ochrony czynnej na obszarach Natura 2000” ze środków działania FENX.01.05 Ochrona przyrody i rozwój zielonej infrastruktury Programu Fundusze Europejskie na Infrastrukturę, Klimat, Środowisko 2021-2027 (zwanego dalej „FEnIKS”).

Regionalny Dyrektor Ochrony Środowiska
w Lublinie

Beata Sielewicz